



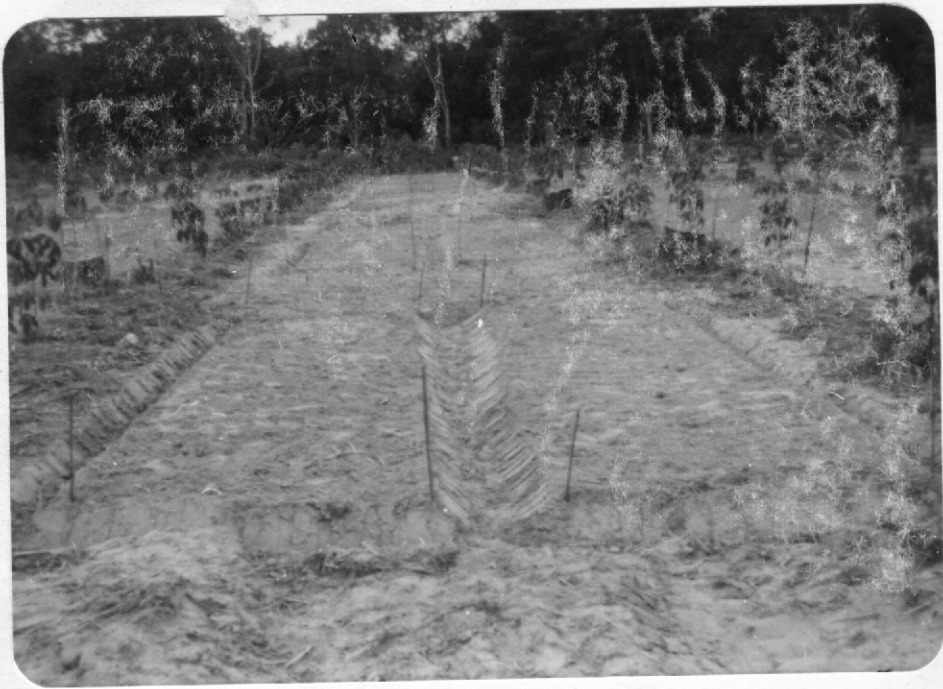
รูปที่ ๑ แสดงสภาพการเพาะชำต้นมันต์ก่อนที่จะนำไปปลูก



รูปที่ ๒ แสดงภาพต้นมินต์ในเรือนเพาะชำที่พร้อมจะนำไปปลูก



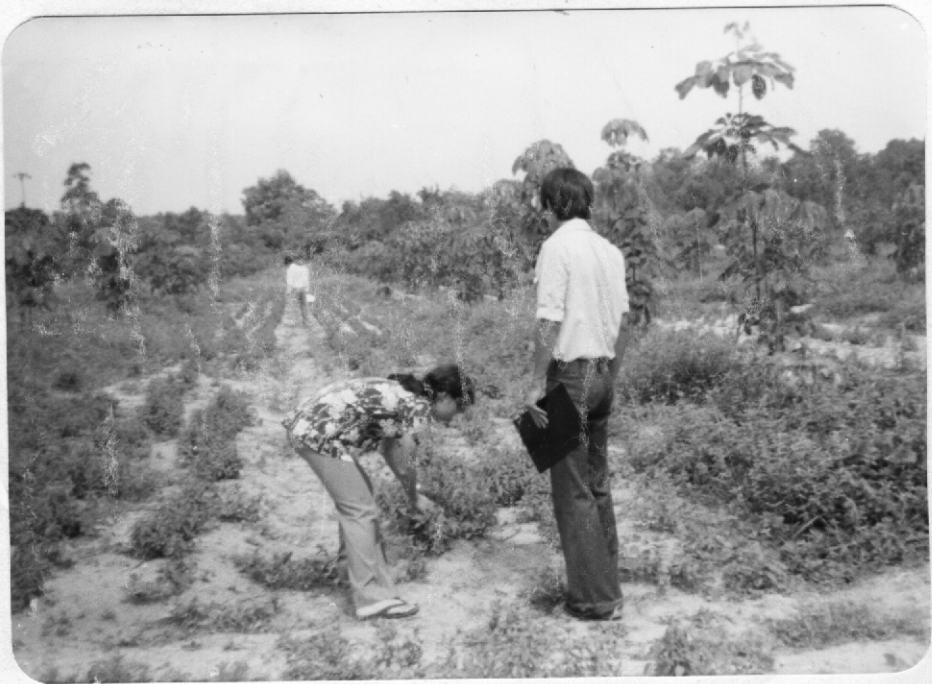
รูปที่ ๓ แสดงการเตรียมสถานที่ทดลองที่สวนยางเอกชน ต. บ้านไร่
อ. ทาดใหญ่ จ. สงขลา
ก. การเตรียมแปลงแบบไม้ยกร่อง



รูปที่ ๓ แสดงการเตรียมสถานที่ทดลองที่สวนยางเอกชน ต. บ้านไร่
อ. ทาดใหญ่ จ. สงขลา
๗. การเตรียมแปลงแบบยกร่อง



รูปที่ ๔ แสดงต้นมินต์ที่นำไปปลูกเป็นพืชแซมต้นยาง



รูปที่ ๔ แสดงสภาพต้นมันต์ที่เจริญเติบโตพร้อมที่จะเก็บเกี่ยว อายุประมาณ
๓ เดือน



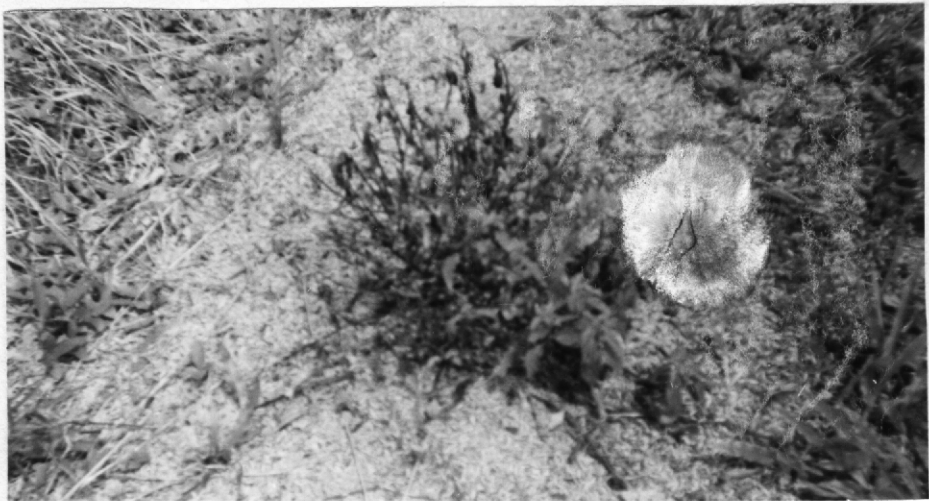
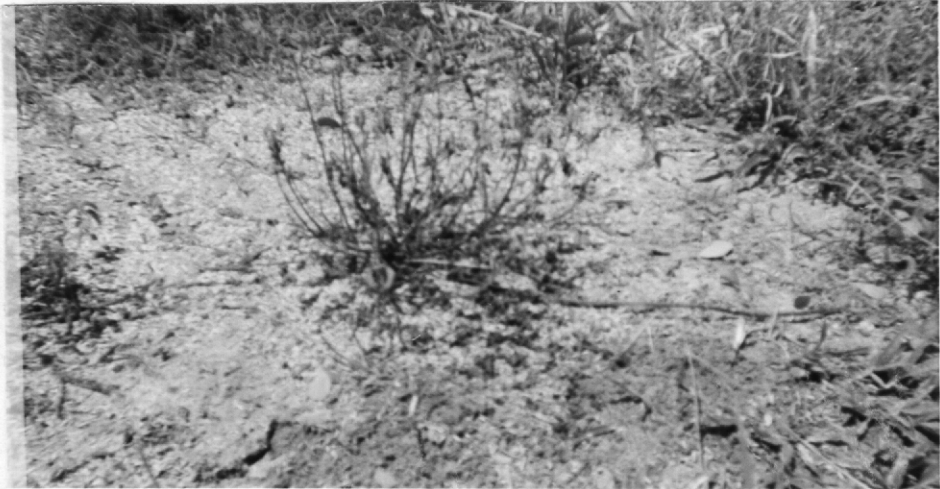
รูปที่ ๖ ขณะทำการเก็บเกี่ยว (๔ สิงหาคม ๒๕๐๔)



รูปที่ ๗ ก) แสดงภาพ เครื่องสกัดน้ำมันชนิดที่ใช้ในห้องปฏิบัติการ



รูปที่ ๗ ข) แสดงการแยกน้ำมันที่สกัดได้ออกมา



รูปที่ ๘ แสดงสภาพต้นมันต์ที่ไม่สามารถดำเนินการต่อไปได้



รูปที่ ๔ แสดงสภาพต้นมันต์บางส่วนที่ยังคงเหลืออยู่

ตารางที่ ๑ แสดงผลผลิตของปศุสัตว์จากน้ำที่ผลิตในแต่ละกรรมวิธีการทดลอง (กษม ต่อไร่)

วิธีการปลูก (A)	วัสดุคลุมดิน (B)	ปี (C)	กษม			น้ำที่ปลูกเฉลี่ย
			I	II	III	
A ₀	B ₀	C ₀	965.61	1209.00	1867.73	1347.447
		C ₁	1084.66	4395.50	4034.22	3171.517
		C ₂	582.01	3075.40	4431.22	2696.21
	B ₁	C ₀	1091.27	906.09	2645.50	1547.62
		C ₁	2017.20	4554.23	4133.60	3568.343
		C ₂	1653.44	5764.55	5125.66	4181.217
	B ₂	C ₀	1931.22	2218.25	1124.34	1757.937
		C ₁	2943.12	3333.33	1686.51	2654.32
		C ₂	3736.77	4620.37	2447.09	3601.41
A ₁	B ₀	C ₀	3465.61	2943.12	2231.48	2880.07
		C ₁	4693.12	4563.49	3253.97	4170.193
		C ₂	1851.85	6349.21	4001.32	4067.49
	B ₁	C ₀	1571.43	826.72	2744.71	1714.287
		C ₁	2932.54	5232.80	2023.81	3396.383
		C ₂	6173.28	3802.91	3243.39	4406.527
	B ₂	C ₀	3104.50	3207.67	4212.96	3508.379
		C ₁	4801.59	3075.40	3670.64	3849.21
		C ₂	2506.61	3306.88	3075.46	2962.963

ตารางที่ ๒ แสดงการเปรียบเทียบผลผลิตน้ำหนักรากของพืชมันต์ เมื่อใช้วิธีการปลูกแตกต่างกัน (กรัมต่อไร่)

ซ้ำ	ไม่กร่อง (A ₀)	กร่อง (A ₁)
I	32.010.58	66.706.35
II	60.153.44	66.616.40
III	54.992.06	56.915.34
รวม	147.156.09	190,238.09
เฉลี่ย	49,052.03	63,442.70

CV(A) = 58.04%

ตารางที่ ๓ แสดงการเปรียบเทียบผลผลิตน้ำหนักรากของพืชมันต์ เมื่อใช้วัสดุคลุมดินแตกต่างกัน (กรัมต่อไร่)

ซ้ำ	ไม่คลุมดิน (B ₀)	คลุมด้วยแกลบ (B ₁)	คลุมด้วยฟาง (B ₂)
I	37.046.51	47.162.79	55.744.19
II	66.034.88	61.790.70	57.930.23
III	58.077.52	58.360.47	47.519.38
รวม	161.158.92	167.313.95	161.193.80
เฉลี่ย	53,719.64	55,771.32	53,731.27

CV(B) = 56.21%

ตารางที่ ๔ แสดงการเปรียบเทียบผลผลิตน้ำหนักสดของอินดี เมื่อใช้ปุ๋ยระดับต่างๆกัน
(กัมมท่อไร่)

ซ้ำ	ไม่ใส่ปุ๋ย (C ₀)	ใส่ปุ๋ย ๕๐ กก.ต่อไร่ (C ₁)	ใส่ปุ๋ย ๑๐๐ กก.ต่อไร่ (C ₂)
I	35,542.64	54,127.91	48,360.47
II	33,143.41	60,829.46	78,879.85
III	43,445.74	55,096.90	65,414.73
รวม	112,131.78	170,054.26	192,655.039
เฉลี่ย	37,377.26	56,684.75	64,218.35

L.S.D ระหว่างระดับของปุ๋ย 0.05 0.01 CV(C) = 38.04%

609.889 826.4822

ตารางที่ ๕ แสดงผลการวิเคราะห์ข้อมูลทางสถิติผลผลิตน้ำผักสดของมินต์

ANOVA

SOV	df	SS	MS	F
Total	53	63,705,981.33	1,201,999.6477	
Main-plot	5	11,814,045.55	2,362,809.11	
Replication	2	4,217,905.44	2,108,952.72	1,1529
A	1	3,937,680.0807	3,937,680.0807	2,1526
Error(a)	2	3,658,460.0293	1,829,230.0146	
Sub-plot	12	23,551,284.0066	1,962,607.0003	
B	2	44,044.34	22,022.17	0.0128
AB	2	1,949,154.6970	974,577.3485	0.5680
Error(b)	8	13,725,763.8403	1,715,720.48	
Sub-sub plot	36	27,219,407.9243	756,094.6645	
C	2	14,288,407.0066	7,144,203.5033	9.0913**
AC	2	893,382.68	446,691.34	0.5684
BC	4	4,113,171.66	1,028,292.915	1.3085
ABC	4	1,993,567.46	498,391.865	0.6342
Error(c)	24	18,859,768.45	785,823.6854	

ตารางที่ ๖ แสดงจำนวนต้นมันต์ ขณะเก็บเกี่ยวเมื่ออายุประมาณ ๓ เดือน

วิธีการปลูก (A)	วัสดุคลุมดิน (B)	ปี (C)								
		ปีที่ I			ปีที่ II			ปีที่ III		
		C ₀	C ₁	C ₂	C ₀	C ₁	C ₂	C ₀	C ₁	C ₂
A ₀	B ₀	59	47	34	55	67	69	73	67	70
	B ₁	56	64	63	51	70	73	72	76	73
	B ₂	74	56	56	64	60	71	69	57	66
A ₁	B ₀	63	61	58	57	70	75	67	55	65
	B ₁	45	57	62	57	60	60	67	62	61
	B ₂	63	66	42	69	63	62	68	69	76

ตารางที่ ๗ แสดงผลการวิเคราะห์ข้อมูลทางสถิติ ของจำนวนต้นมันต์ ขณะเก็บเกี่ยว

ANOVA

SOV	def.	SS	MS	F
Total	53	4579.333	86.402	
Main-plot	5	1082.666	216.533	
Replication	2	978.11	489.055	17.952
A	1	50.073	50.073	1.838
Error(a)	2	54.483	27.241	
Sub-plot	12	2243.999	186.999	
B	2	60.999	30.499	0.353
AB	2	421.816	210.882	2.447
Error(b)	8	689.444	86.18	2.447
Sub-sub plot	36	1307.999	36.333	
C	2	20.999	10.499	0.161
AC	2	36.927	18.463	0.284
BC	4	554.335	138.583	2.031
ABC	4	162.85	40.712	0.626
Error(c)	24	1560.223	65.009	

ตารางที่ ๔ แสดงเปอร์เซ็นต์ความชื้นของดิน ในขณะสกัดน้ำมัน

วิธีการ ปลูก	วัสดุคลุมดิน	ปุ๋ย								
		ชนิดที่ I			ชนิดที่ II			ชนิดที่ III		
		C ₀	C ₁	C ₂	C ₀	C ₁	C ₂	C ₀	C ₁	C ₂
A ₀	B ₀	47.96	28.00	41.98	25.00	51.22	32.88	19.78	15.56	36.25
	B ₁	41.89	48.78	44.16	33.33	40.51	39.47	34.44	36.84	56.18
	B ₂	39.06	37.68	28.79	36.78	43.48	46.66	20.00	46.51	34.29
A ₁	B ₀	25.33	30.38	35.62	34.83	46.91	48.89	32.18	37.07	30.14
	B ₁	36.84	41.56	40.58	37.31	42.86	50.60	49.43	34.57	38.96
	B ₂	44.16	41.46	47.56	43.57	40.51	56.52	40.51	33.77	44.34

ตารางที่ ๔ แสดงปริมาณน้ำฝนของมินต์ (กรัมต่อไร่)

วิธีการปลูก (A)	วัสดุคลุมดิน (B)	ปุ๋ย (C)	ซ้ำ			น้ำหนักเฉลี่ย
			I	II	III	
A ₀	B ₀	C ₀	5.921	10.45	11.31	9.227
		C ₁	11.766	24.052	22.151	19.323
		C ₂	2.214	14.229	18.462	11.635
	B ₁	C ₀	7.802	7.373	21.753	12.309
		C ₁	9.899	23.425	26.439	19.921
		C ₂	7.829	22.878	29.439	20.035
	B ₂	C ₀	11.738	9.239	13.349	11.457
		C ₁	21.779	14.009	13.246	16.345
		C ₂	15.333	27.119	17.213	19.888
A ₁	B ₀	C ₀	29.327	35.038	19.267	27.884
		C ₁	22.184	32.765	17.642	24.197
		C ₂	13.054	39.288	21.902	24.748
	B ₁	C ₀	9.556	5.603	14.861	9.940
		C ₁	15.266	24.197	15.348	18.270
		C ₂	39.421	16.631	21.048	25.700
	B ₂	C ₀	16.746	20.05	47.599	28.132
		C ₁	34.754	17.555	21.218	24.509
		C ₂	15.163	22.959	31.071	23.064

ตารางที่ ๑๑ แสดงการเปรียบเทียบปริมาณน้ำฝนของพื้นที่ เมื่อใช้วิธีการปลูกแตกต่างกัน (กัมพูชา)

ซี	ไม่ยกร่อง (A ₀)	ยกร่อง (A ₁)
I	188.563	390.899
II	304.489	428.373
III	346.812	419.913
รวม	839.864	1239.185
เฉลี่ย	๒๗๙.๙๕๕	๔๑๓.๐๖๒

$$CV(A) = 27.48\%$$

ตารางที่ ๑๒ แสดงการเปรียบเทียบปริมาณน้ำฝนของพื้นที่ เมื่อใช้วัสดุคลุมดินแตกต่างกัน (กัมพูชา)

ซี	ไม่คลุมดิน (B ₀)	คลุมด้วยแกลบ (B ₁)	คลุมด้วยฟาง (B ₂)
I	168.931	179.505	231.026
II	311.643	199.156	222.063
III	221.466	257.775	287.484
รวม	702.040	636.436	740.573
เฉลี่ย	๒๓๔.๐๑๓	๒๑๒.๑๔๕	๒๔๖.๘๕๘

$$CV(B) = 84.28\%$$

ตารางที่ ๑๒ แสดงการเปรียบเทียบปริมาณน้ำมันของอินทรีย์ เมื่อใช้ปุ๋ยระดับต่างๆกัน (กัมมัตอไร)

ชว	ไม่ใส่ปุ๋ย (C ₀)	ใส่ปุ๋ย ๕๐ กก.ต่อไร่ (C ₁)	ใส่ปุ๋ย ๑๐๐ กก.ต่อไร่ (C ₂)
I	162.138	231.294	186.029
II	175.508	281.753	286.209
III	256.368	270.995	278.276
รวม	594.014	784.042	750.514
เฉลี่ย	198.005	261.347	250.171

ตารางที่ ๑๓ แสดงผลการวิเคราะห์ข้อมูลทางสถิติ ของปริมาณน้ำฝน

ANOVA

SOV	df.	SS	MS	F
Total	53	2705.63	51.049	
Main-plot	5	647.31	129.462	
Replication	2	158.086	79.043	2.348
A	1	421.922	421.922	12.538
Error(a)	2	67.302	33.651	
Sub-plot	12	1502.60	125.216	
B	2	44.012	22.006	0.161
AB	2	187.475	93.737	0.688
Error(b)	8	1089.727	136.215	
Sub-sub plot	36	1124.433	31.234	
C	2	117.722	58.861	0.156
AC	2	65.58	32.79	0.087
BC	4	185.264	39.566	0.105
ABC	4	129.448	32.360	0.086
Error(c)	24	9006.824	375.284	

CV(c) = 43.38