

## บทที่ 3

สถานะการตลาดของมะม่วงหิมพานต์ในปี พ.ศ. 2522

งานสำคัญอย่างหนึ่งในโครงการวิจัยนี้ก็คือ การศึกษาสถานะการตลาดของมะม่วงหิมพานต์ในปี พ.ศ. 2522 เพื่อให้ได้ข้อมูลที่ถูกต้องและละเอียดที่สุดเท่าที่กำส้งทรัพยากรในการดำเนินโครงการนี้จะอำนวยในการศึกษาจะใช้เทคนิคการสุ่มตัวอย่างข้อมูลจากบุคคลในวงการ นับตั้งแต่ผู้ปลูกมะม่วงหิมพานต์ พ่อค้าคนกลางผู้รับซื้อเมล็ดมะม่วงหิมพานต์ดิบทั้งเปลือกจากเกษตรกรไปขายให้แก่เจ้าของโรงงานกะเทาะเปลือกเพื่อผลิตเมล็ดใน เจ้าของโรงงานผลิตเมล็ดใน พ่อค้าขายเมล็ดใน ตลอดจนผู้บริโภคและบุคคลที่เกี่ยวข้องอื่น ๆ เช่น เจ้าหน้าที่สำนักงานเกษตรจังหวัด เป็นต้น และในการศึกษาได้ใช้อำเภอหาดใหญ่เป็นตำแหน่งศูนย์กลางในการรวบรวมข้อมูลเนื่องจากหาดใหญ่เป็นเมืองศูนย์กลางการธุรกิจและอุตสาหกรรมในภาคใต้ ผู้ดำเนินโครงการคาดว่าข้อมูลที่ได้จากการศึกษาอย่างละเอียดในปี พ.ศ. 2522 จะเป็นพื้นฐานของการค้นคว้าเกี่ยวกับมะม่วงหิมพานต์ในอนาคต

ในขั้นต้นของโครงการนี้ได้มุ่งความสนใจไปยังสถานะการตลาดของ เมล็ดมะม่วงหิมพานต์ดิบในหาดใหญ่และบริเวณใกล้เคียง แต่ในระหว่างการเดินทางได้พบความจำเป็นที่จะต้องขยายขอบเขตการศึกษาให้ครอบคลุมทั้งการค้าเมล็ดดิบ เมล็ดใน และผลพลอยได้อื่น ๆ เช่น เศษเปลือกเมล็ดและน้ำยางจากเปลือกเมล็ด ทั้งนี้เพื่อให้ได้ข้อมูลที่ครบถ้วนยิ่งขึ้นซึ่งตรวจสอบซึ่งกันและกันได้โดยนิตินตัว และได้ขยายอาณาเขตของการออกปฏิบัติงานสำนวมห่างออกจากหาดใหญ่จนถึงภูเก็ต พังงา สุราษฎร์ธานี และนครศรีธรรมราช อันเป็นผลจากการที่พบว่าการตลาดของมะม่วงหิมพานต์ในบริเวณเหล่านี้มีความสัมพันธ์ต่อกัน จึงอาจกล่าวได้ว่าขอบเขตของการศึกษาทั้งในสำระและในอาณาบริเวณทางภูมิศาสตร์ได้ขยายใหญ่กว่าที่คาดไว้เมื่อเริ่มดำเนินโครงการ รูป (3-1) แสดงถึงแผนที่ของภาคใต้และสถานที่ต่าง ๆ ที่เกี่ยวข้องกับโครงการวิจัยนี้



### 3.1 การสำรวจสถานะการปลูกมะม่วงหิมพานต์

ในบทที่ 2 ได้แสดงถึงสถิติการปลูกมะม่วงหิมพานต์ในช่วงปี พ.ศ. 2520 ถึง 2522 ซึ่งรวบรวมได้โดยความร่วมมือของหน่วยงานราชการต่าง ๆ เป็นหลัก สถิติเหล่านี้ได้แสดงว่ามีการปลูกมะม่วงหิมพานต์เพิ่มขึ้นจาก 21,549 ไร่ เป็น 39,325 ไร่ แนวโน้มที่ว่ามีการปลูกมะม่วงหิมพานต์เพิ่มขึ้นเกือบเท่าตัวภายในช่วงเวลาเพียง 2 ปี เป็นข่าวดสารที่สำคัญควรจะได้มีการตรวจสอบอีกครั้งหนึ่ง ผู้ดำเนินโครงการได้ทำการออกสำเนาเพื่อสัมภาษณ์ผู้ปลูกมะม่วงหิมพานต์ในแหล่งต่าง ๆ ที่คาดว่าจะมีความสำคัญจากการลุ่มตัวอย่างผู้ปลูกในแหล่งต่าง ๆ ได้พบข้อมูลที่น่าสนใจดังต่อไปนี้

#### 3.1.1 การปลูกมะม่วงหิมพานต์ในจังหวัดกระบี่

จังหวัดกระบี่เป็นแหล่งปลูกมะม่วงหิมพานต์ที่สำคัญแหล่งหนึ่ง ซึ่งป้อนเมล็ดติดใบให้แก่โรงงานกะเทาะเปลือกเมล็ดมะม่วงหิมพานต์ในปัตตานี และภูเก็ต จากการลุ่มตัวอย่างผู้ปลูกในอำเภอเกาะลันตาและอำเภอคลองท่อมรวม 8 ราย ซึ่งเป็นผู้ปลูกมะม่วงหิมพานต์มานาน 4-10 ปี ได้พบว่าผู้ปลูกแต่ละรายปลูกมะม่วงหิมพานต์ 10-40 ไร่ คือ เฉลี่ยคนละ 2.6 ไร่ ไร่ละ 28 ต้นโดยเฉลี่ย ซึ่งแต่ละต้นจะให้เมล็ดติดใบเฉลี่ย 12.1 กก./ปี หรือ 339 กก./ไร่ ต่อปี ซึ่งตัวเลขผลผลิตต่อต้นและต่อไร่นี้ต่ำกว่าค่าผลผลิตที่ได้จากการเฉลี่ยค่าที่ได้รับรายงานจากสำนักงานเกษตรจังหวัดต่าง ๆ ซึ่งแสดงไว้ในตาราง (2-3) ในบทที่ 2 ซึ่งกล่าวว่าผลผลิตเฉลี่ย 470 กก./ไร่ ต่อปี ทั้งภาคใต้ โดยเฉลี่ยเกษตรกรในอำเภอดังกล่าวจะมีรายได้จากการขายเมล็ดติดใบละ  $26 \times 339 \times 5.64 = 49,711$  บาท คิดราคาขายเมล็ดติดใบแก่พ่อค้าคนกลาง 5.64 บาท/กก. โดยเฉลี่ย ค่าเฉลี่ยของรายได้ต่อไร่ตกประมาณ 1,912 บาท/ปี

ผู้ปลูกแจ้งว่าราคาขายเมล็ดติดใบจะสูงในต้นฤดู (มีนาคม / เมษายน) คือ ประมาณ 8.14 บาท/กก. และลดลงเหลือ 3.71 บาท เมื่อปลายฤดู (กรกฎาคม - สิงหาคม) ราคาโดยเฉลี่ยทั้งฤดูจะตกประมาณ 5.64 บาท/กก. การขายเมล็ดทำได้โดยมีพ่อค้ามารับซื้อถึงสถานที่ พ่อค้าคนกลางเหล่านี้เป็นชาวจังหวัดกระบี่และจังหวัด

ตรงและนำเอา เมล็ดดิบไปขายต่อให้ผู้ซื้อและกะเทาะเปลือกเมล็ดในจังหวัดปัตตานีเป็นส่วนใหญ่ ผู้ปลูกทุกรายปลูกมะม่วงคิมพานต์พันธุ์พื้นเมืองและไม่ทราบว่ามีพันธุ์อื่นนอกเหนือจากนี้ ผู้ปลูก 5 ใน 8 รายที่สัมภาษณ์แจ้งว่าจะปลูกมะม่วงคิมพานต์เพิ่มขึ้นอีก เฉลี่ยประมาณรายละ 580 ต้น (21 ไร่) ในปี พ.ศ. 2523 แสดงให้เห็นว่าผู้ปลูกจำนวนมากมีความพอใจในรายได้จากมะม่วงคิมพานต์ และการปลูกเพิ่มขึ้นปี พ.ศ. 2523 จะมีจำนวนประมาณ 50%

### 3.1.2 การปลูกมะม่วงคิมพานต์ในจังหวัดปัตตานี

จังหวัดปัตตานีเป็นศูนย์กลางแห่งหนึ่งของอุตสาหกรรมผลิตเมล็ดในมะม่วงคิมพานต์ แต่เนื่องจากที่ดินราบลุ่มน้ำท่วมถึง เป็นส่วนใหญ่จึงไม่เหมาะที่จะปลูกมะม่วงคิมพานต์ จำเป็นต้องรับซื้อเมล็ดดิบจากจังหวัดอื่น ๆ เช่น พังงา กระบี่ และสงขลา จากการทดลองส้มตัวอย่างผู้ปลูก 5 รายในปัตตานี พบว่ามีการปลูกมะม่วงคิมพานต์อยู่บ้างในอำเภอยะหริ่งและอำเภอบานาเระ ผู้ปลูกทั้งสิ้นเป็นผู้ปลูกรายย่อยคือ ปลูกรายละ 10 ต้นโดยเฉลี่ย ในระหว่างเดือนเมษายน - กรกฎาคม จะมีพ่อค้ามาซื้อเมล็ดดิบถึงที่บ้านโดยราคาขายเฉลี่ย 5.70 บาท มะม่วงคิมพานต์แต่ละต้นจะให้เมล็ดดิบ 11.4 กก./ปี ผู้ปลูกแต่ละรายจะมีรายได้จากการขายเมล็ดดิบประมาณปีละ 666 บาท เท่านั้น พันธุ์ที่ปลูกเป็นพันธุ์พื้นเมือง และผู้ปลูกไม่สนใจที่จะปลูกเพิ่มแต่อย่างใด

### 3.1.3 การปลูกมะม่วงคิมพานต์ในจังหวัดภูเก็ต

ภูเก็ตเป็นศูนย์กลางอุตสาหกรรมผลิตเมล็ดในมะม่วงคิมพานต์ที่ทวีความสำคัญขึ้นเรื่อย ๆ แต่มีผู้ปลูกมะม่วงคิมพานต์น้อยเนื่องจากนิยมใช้ที่ดินทำประโยชน์อย่างอื่นเช่น ปลูกยางพารา ผู้ปลูก 1 รายใน ตำบลราไวย์ อำเภอเมือง จังหวัดภูเก็ต แจ้งว่าปลูกมะม่วงคิมพานต์ 4,000 ต้น ในเนื้อที่ 60 ไร่ กล่าวคือปลูกเฉลี่ย 67 ต้น/ไร่ สามารถขายเมล็ดดิบได้ในราคา กก.ละ 8 บาท โดยนำเมล็ดดิบไปขายโดยตรงแก่ผู้ทำการกะเทาะเปลือกเมล็ดที่ภูเก็ต ผู้ปลูกไม่สามารถขยายเนื่องจากการปลูกได้เนื่องจากมีที่ดินจำกัด

### 3.1.4 การปลูกมะม่วงหิมพานต์ในจังหวัดสงขลา

ในปี พ.ศ. 2520 - 2521 ได้มีการปลูกมะม่วงหิมพานต์ในจังหวัดสงขลาเพิ่มขึ้นจาก 2,355 ไร่ เป็น 4,090 ไร่ จากการสำรวจพบว่ามีการปลูกมะม่วงหิมพานต์เพิ่มขึ้นมากในบริเวณติดต่อกับจังหวัดปัตตานี แต่ไม่ล้ามารถประมาณได้แน่นอนว่ามีการปลูกเพิ่มคู่ไร่ในปี พ.ศ. 2522 เมล็ดดิบจำนวนมากถูกกะเทาะเปลือกในอำเภอฉะและนาทวี ส่วนใหญ่จะส่งพ่อค้าคนกลางมารับซื้อไปขายต่อให้แก่ผู้กะเทาะเปลือกในจังหวัดปัตตานี

เป็นที่น่าสังเกตว่าอำเภอหาดใหญ่ซึ่งเป็นศูนย์กลางของการค้าและอุตสาหกรรมในภาคใต้ไม่มีการปลูกหรือการกะเทาะเปลือกเมล็ดมะม่วงหิมพานต์แต่ประการใด แต่หาดใหญ่เป็นทางผ่านของเมล็ดดิบจากกระบี่และพังงาไปยังปัตตานี เป็นตลาดขายเมล็ดในมะม่วงหิมพานต์คู่ และ เป็นทางผ่านของเมล็ดในคั่วจากปัตตานีไปยังกรุงเทพมหานคร

### 3.2 การค้าเมล็ดดิบมะม่วงหิมพานต์

การสำรวจภาวะการค้าเมล็ดดิบมะม่วงหิมพานต์ดำเนินการได้ค่อนข้างลำบาก ทั้งนี้เนื่องจากการค้าเมล็ดดิบเป็นการแข่งขันซึ่งมีจำนวนผลประโยชน์สูงเข้ามาเกี่ยวข้อง ผู้ที่อยู่ในวงการค้าจึงไม่ยินดีที่จะเปิดเผยข้อมูลให้ทราบเป็นส่วนมาก

จากการสัมภาษณ์ผู้ซื้อขายเมล็ดดิบมะม่วงหิมพานต์ดิบ 6 ราย อำเภอเมือง จังหวัดปัตตานี ได้รับทราบว่าพ่อค้าคนกลางเหล่านี้รับซื้อเมล็ดดิบรวมทั้งสิ้น 2,300 เมตริกตันในปี พ.ศ. 2522 ในราคาตันละ 7830 บาท หรือ กก.ละ 17.83 บาท โดยเฉลี่ย และขายเมล็ดดิบให้แก่ผู้กะเทาะเปลือกในราคาเฉลี่ย 18.49 บาท/กก. เฉลี่ยแล้วผู้ค้าเมล็ดดิบแต่ละรายจะมีรายได้ประมาณปีละ 253,000 บาท

แม้ว่าจะมีผู้ซื้อขายเมล็ดดิบในภูเก็ตและในสงขลาอยู่บ้าง แต่ผู้ดำเนินการไม่ล้ามารถรับทราบตัวเลขพอจะเชื่อถือได้ จึงไม่ล้ามารถที่จะนำมาศึกษาเปรียบเทียบกับข้อมูลจากจังหวัดปัตตานี

### 3.3 ข้อมูลจากผู้กะเทาะเปลือกเมล็ดมะม่วงหิมพานต์

จากการสัมภาษณ์ผู้กะเทาะเปลือกเมล็ดมะม่วงหิมพานต์หรือผู้ผลิตเมล็ดในมะม่วงหิมพานต์ได้รับทราบข้อมูลจากปัดตาผี ภูเขาเกิด และนครคีรีธรรมราช (อำเภอทุ่งสง) ดังต่อไปนี้

#### 3.3.1 ข้อมูลจากผู้กะเทาะเปลือกเมล็ดที่ปัดตาผี

ผู้กะเทาะเปลือกเมล็ดมะม่วงหิมพานต์ในจังหวัดปัดตาผีทั้ง 18 ราย ที่สัมภาษณ์อยู่ในอำเภอเมือง ในตำบลละบารังและตำบลรูละมิแล ทุกรายมีประสบการณ์ในกิจการนี้มาไม่น้อยกว่า 5 ปี และมีอยู่ 7 ราย ที่มีประสบการณ์มากกว่า 10 ปี นับว่ามีความรู้ในกิจการกะเทาะเปลือกเมล็ดมะม่วงหิมพานต์เป็นอย่างดีทุกราย ผู้กะเทาะทุกรายไม่ได้ปลูกมะม่วงหิมพานต์เองแต่รับซื้อเมล็ดดิบจากพ่อค้าคนกลางในราคาเฉลี่ย กก. ละ 9.37 บาท เริ่มทำการกะเทาะในเดือนพฤษภาคม กะเทาะมากที่สุดในเดือนมิถุนายน และต้นเดือนกรกฎาคม หลังจากนั้นก็จะกะเทาะน้อยลงและสิ้นสุดงานในเดือนธันวาคม ผู้กะเทาะทั้งหมดแจ้งว่าตนขายเมล็ดในมะม่วงหิมพานต์ที่กะเทาะได้ต่อพ่อค้าคนกลาง

ผู้กะเทาะเมล็ดขายเมล็ดในในราคาต่าง ๆ แล้วแต่คุณภาพของเมล็ดใน กล่าวคือ ในปี พ.ศ. 2522 ราคาขายมีดังต่อไปนี้

เมล็ดในประกะบู่	67.86 บาท/กก.
เมล็ดซึก	45.29 บาท/กก.
เมล็ดหัก	25.24 บาท/กก.

ทั้งหมดนี้เป็นราคาเฉลี่ย ในการผลิตเมล็ดใน 1.0 กก. เมล็ดในประกะบู่ เมล็ดซึก และเมล็ดหักรวมกัน จะต้องใช้เมล็ดดิบ 15.0 กก.โดยประมาณ

ผู้กะเทาะเมล็ดแต่ละรายจะมีลูกมือโดยเฉลี่ยประมาณ 7 คน ผู้กะเทาะเปลือกเมล็ดในปัดตาผีนำเมล็ดดิบมากะเทาะรวมที่สำรวจพบ 697.8 เมตริกตัน เฉลี่ยผู้กะเทาะ 1 ราย กะเทาะเมล็ดดิบปีละ 38.2 เมตริกตัน

### 3.3.2 ข้อมูลจากผู้กะเทาะเปลือกเมล็ดที่งอกเกิด

จากการสัมภาษณ์ผู้กะเทาะเปลือกเมล็ดมะม่วงหิมพานต์ 9 ราย ที่จังหวัดภูเก็ตพบว่าทั้งหมดอยู่ในอำเภอเมือง อยู่ในตำบลตลาดใหญ่ 5 ราย ตำบลวิชิต 3 ราย และตำบลตลาดเหนือ 1 ราย และมีถึง 3 ราย ที่เพิ่งเริ่มกิจการกะเทาะเปลือกเมล็ดมะม่วงหิมพานต์ในปี พ.ศ. 2522 ซึ่งชี้ให้เห็นถึงความเจริญเติบโตของอุตสาหกรรมผลิตเมล็ดในมะม่วงหิมพานต์ในภูเก็ต ผู้กะเทาะรับซื้อเมล็ดดิบจากพ่อค้าคนกลางในราคา กก.ละ 8.0 บาท และขายเมล็ดในให้แก่พ่อค้าคนกลาง ทำการกะเทาะเปลือกเมล็ดทั้งปีโดยไม่มีภาระหยุดตามฤดูกาล

โรงงานกะเทาะเปลือกเมล็ดในภูเก็ตนิยมใช้เครื่องมือกะเทาะเปลือกและโรงงานมีพนักงานโดยเฉลี่ยโรงงานละ 17 คน ซึ่งเทียบกับโรงงานในปัตตานีซึ่งมีพนักงาน 8 คน ราคาขายของเมล็ดในมีดังต่อไปนี้

เมล็ดในประกบคู่	80.83 บาท/กก.
เมล็ดซีก	54.88 บาท/กก.
เมล็ดหัก	32.88 บาท/กก.

เมล็ดดิบที่นำมากะเทาะเปลือกในภูเก็ตในปี พ.ศ. 2522 มีจำนวน 24.1 เมตริกตันต่อผู้กะเทาะเปลือก 1 ราย โดยเฉลี่ย/รวมทั้งสำรวจพบ 9 ราย คิดเป็น 216.9 เมตริกตัน ส่วนเปลือกเมล็ดเป็นผลพลอยได้ซึ่งมีพ่อค้าคนกลางมารับซื้อในราคา 0.77 บาท/กก. เพื่อนำไปขายต่อในกรุงเทพมหานคร

### 3.3.3 ข้อมูลจากผู้กะเทาะเปลือกเมล็ดที่ทุ่งสง

จากการสัมภาษณ์ผู้กะเทาะเปลือกเมล็ดมะม่วงหิมพานต์ 1 รายที่อำเภอทุ่งสง จังหวัดนครศรีธรรมราช ได้รับทราบว่าซื้อเมล็ดดิบจากพ่อค้าคนกลางจากกระบี่และตรังในราคา 8 บาท/กก. รับซื้อเมล็ดดิบปีละ 15 เมตริกตัน ผลิตเมล็ดในได้ประมาณวันละ 14 กก.

ผู้กะเทาะเปลือกเมล็ดได้ขายเมล็ดในต่อผู้บริโภคโดยตรงในราคาเฉลี่ย

ประมาณกิโลกรัมละ 90.83 บาท

### 3.4 ข้อมูลจากผู้ค้าเมล็ดในมะม่วงหิมพานต์

ผู้ดำเนินการโครงการได้ทำการสัมภาษณ์ผู้ค้าเมล็ดในมะม่วงหิมพานต์ในแหล่งต่าง ๆ และได้ข้อสรุปดังต่อไปนี้

#### 3.4.1 ข้อมูลจากผู้ค้าเมล็ดในมะม่วงหิมพานต์ในหาดใหญ่และสงขลา

จากการสัมภาษณ์ผู้ค้าเมล็ดในมะม่วงหิมพานต์ทั้งหมดที่สำรวจได้ในหาดใหญ่ 15 ราย และในตัวเมืองสงขลา 4 ราย รวมทั้งสิ้น 19 ราย ได้พบว่าผู้ค้าเหล่านี้รับซื้อเมล็ดในมะม่วงหิมพานต์คู่มาจากแหล่งต่าง ๆ ในอัตราส่วนดังแสดงในตาราง (3-1)

ตาราง (3-1)

แหล่งผลิตเมล็ดในมะม่วงหิมพานต์คู่ซึ่งขายในหาดใหญ่-สงขลา

ปี พ.ศ.	ปี ต.ค.	เปอร์เซ็นต์ *		นครศรีธรรมราช	รวม กิโลกรัม
		ปี ต.ค.	ปี พ.ศ.		
2521	88.05	5.34	6.56	10.05	10,575
2522	80.07	13.02	6.56	10.35	9,910

\* ส่วนใหญ่จากอำเภอจะนะและนาทวี

ได้พบแนวโน้มที่ค่อนข้างชัดเจนว่า เมล็ดในมะม่วงหิมพานต์คู่จากจังหวัดภูเก็ตได้เริ่มแทนที่เมล็ดในที่ผลิตจากปัตตานี กล่าวคือ เปอร์เซ็นต์ของเมล็ดในจากภูเก็ตเพิ่มจาก 5.34% เป็น 13.02% ในช่วงปี พ.ศ. 2521 - 2522 ทั้งนี้เป็นเพราะเมล็ดในผลิตจากภูเก็ตมีลักษณะสวยงามกว่าและคุณภาพดีกว่าแม้ว่าราคาจะสูงกว่าเมล็ดในจากจังหวัดปัตตานีเล็กน้อย แนวโน้มที่ชัดเจนอีกประการหนึ่งก็คือ ปริมาณการขายเมล็ด



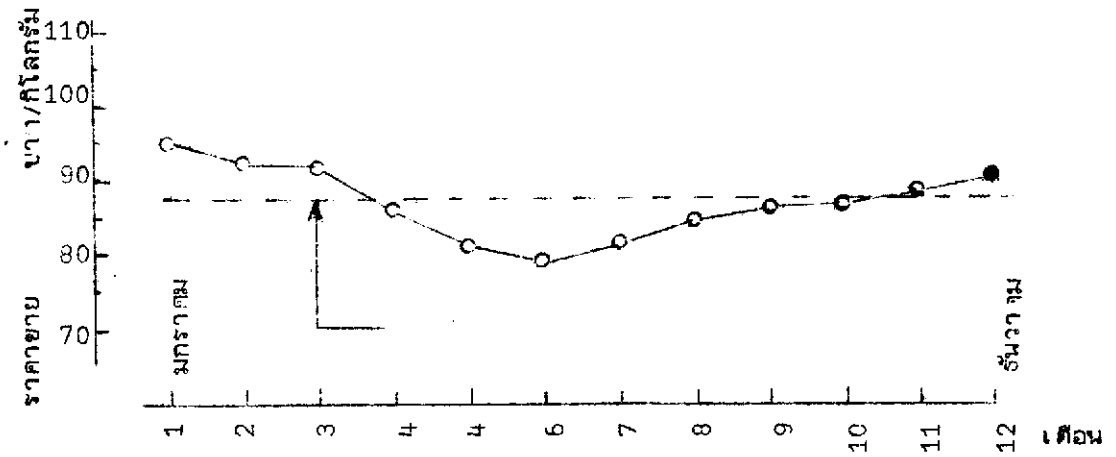
ในมะม่วงหิมพานต์มีได้เพิ่มขึ้นในปี พ.ศ. 2522 แต่ดูเหมือนว่าลดลงจากในปี พ.ศ. 2521 เล็กน้อย สาเหตุที่การขยายลดลงยังไม่ทราบแน่ชัด แต่ได้รับคำอธิบายจากผู้ค้าบางรายว่าเป็นเพราะในปี พ.ศ. 2522 มีผลไม้ต่าง ๆ ในตลาดขนาดใหญ่-ส่งขลามากกว่าปกติในราคาค่อนข้างต่ำ และผลไม้เหล่านี้ได้แย่งตลาดไปจากเมล็ดในมะม่วงหิมพานต์ ทั้ง ๆ ที่ในปี พ.ศ. 2522 ปริมาณนักท่องเที่ยวชาวต่างประเทศจากประเทศเพื่อนบ้านที่เดินทางมายังหาดใหญ่เพิ่มขึ้นประมาณ 30% ซึ่งนักท่องเที่ยวเหล่านี้นิยมซื้อเมล็ดในมะม่วงหิมพานต์และผลไม้เป็นของฝากกลับไปยังมาเลเซียและสิงคโปร์<sup>(9,10)</sup>

ในปี พ.ศ. 2522 ราคาขายเมล็ดในมะม่วงหิมพานต์ชนิดประคบคู่จะมีราคาสูงในเดือนมกราคมคือ 93.24 บาท/กก. ซึ่งเป็นช่วงระหว่างเทศกาลปีใหม่และตรุษจีน หลังจากนั้นราคาขายจะลดลงจนต่ำสุดในเดือนมิถุนายน เป็น 79.69 บาท/กก. ซึ่งเป็นช่วงที่เมล็ดในมะม่วงหิมพานต์ฤดูใหม่ออกสู่ตลาดมากที่สุด และก็เป็นช่วงที่ผลไม้ต่าง ๆ ออกสู่ตลาดขนาดใหญ่/ส่งขลามากเช่นกัน หลังจากนั้นราคาขายก็จะเพิ่มขึ้นเรื่อย ๆ เป็นวัฏจักรตามฤดูกาล ราคาขายเฉลี่ยในปี พ.ศ. 2522 คือ 87.52 บาท/กก. ส่วนราคาจากผู้ค้าเมล็ดในรับซื้อมาจะสูงใน 6 เดือนแรกและต่ำใน 6 เดือนหลัง แต่ความแตกต่างนี้มีไม่มากนักเมื่อเทียบกับราคารับซื้อเฉลี่ย 79.85 บาท/กก. ดังนั้นผู้ค้าเมล็ดในจะได้กำไร 7.67 บาท/กก.

รูป (3-2) และ (3-3) แสดงการเปลี่ยนแปลงของราคาขายและราคาซื้อเมล็ดในมะม่วงหิมพานต์ในปี พ.ศ. 2522 ในตลาดขนาดใหญ่-ส่งขลา ข้อมูลเหล่านี้ได้มาจากการการสำรวจจากผู้ค้าโดยตรง

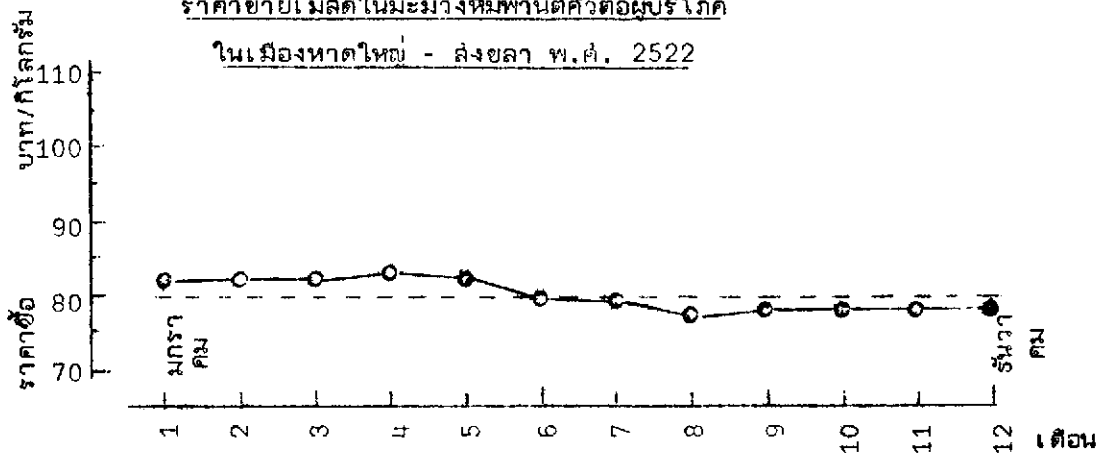
#### 3.4.2 ข้อมูลจากผู้ค้าเมล็ดในมะม่วงหิมพานต์ในปัตตานี

ผู้ค้าเมล็ดในมะม่วงหิมพานต์มักเป็นพ่อค้าส่งรายใหญ่และไม่ยินยอมให้รายละเอียดต่าง ๆ มากนัก พ่อค้าคนกลางรายใหญ่ 1 รายแจ้งว่ารับซื้อเมล็ดในจากผู้กะเทาะเปลือกในราคาประมาณ 70 บาท/กก. แล้วนำไปส่งแก่ลูกค้าย่อยที่หาดใหญ่-ส่งขลา และที่ตลาดป่าตองเบซาร์ ปริมาณการซื้อขายไม่เป็นที่เปิดเผย



รูป (3-2)

ราคาขายเมล็ดในมะม่วงหิมพานต์คั่วต่อหน่วยบริโภค  
ในจังหวัดมหาสารคาม - สิงหาคม พ.ศ. 2522



รูป (3-3)

ราคาผู้ขายรายย่อยรับซื้อเมล็ดในมะม่วงหิมพานต์คั่ว  
ในจังหวัดมหาสารคาม - สิงหาคม พ.ศ. 2522

### 3.4.3 ข้อมูลจากผู้ค้า เมล็ดในมะม่วงหิมพานต์ในจังหวัดนครศรีธรรมราช

สำรวจพบว่าผู้ค้าเมล็ดในมะม่วงหิมพานต์ 1 รายในจังหวัดนครศรีธรรมราช (และอีก 1 ราย คือ ผู้กะเทาะเปลือกและค้าเมล็ดในในอำเภอทุ่งสงซึ่งได้กล่าวมาแล้ว ในข้อ 3.3.3) ผู้ค้าในจังหวัดแจ้งว่าในปี พ.ศ. 2521 เคยขายเมล็ดในหัวได้ 5,000 กก. ในราคา กก.ละ 95 บาท และในปี พ.ศ. 2522 มีปริมาณการขายได้ลดลงเหลือเพียง 4,000 กก. และราคาขายได้ลดลงเหลือเพียง กก.ละ 75 บาท ราคาที่รับซื้อเมล็ดในมาจากผู้กะเทาะที่ทุ่งสง กก.ละ 65 บาท ดังนั้นจะได้กำไร กก.ละ 10 บาท ผู้ค้ารายนี้รับซื้อเมล็ดในมาจากทุ่งสง เป็นส่วนใหญ่ จากภูเก็ตเล็กน้อย แต่ไม่ได้รับซื้อเมล็ดในจากปัตตานี

### 3.4.4 ข้อมูลจากผู้ค้า เมล็ดในมะม่วงหิมพานต์ในภูเก็ต

ได้สำรวจพบผู้ขายเมล็ดในหัวในจังหวัดภูเก็ต 5 ราย ซึ่งทั้งหมดนี้ เป็นผู้ค้ารายย่อย คือ ขายปีละ 50 - 500 กก. โดยตรงต่อผู้บริโภค ในปี พ.ศ. 2522 ผู้ค้าเหล่านี้รับซื้อเมล็ดในในราคาเฉลี่ย 71.25 บาท/กก. จากผู้กะเทาะเปลือกเมล็ด และขายให้ผู้บริโภคในราคา 88.75 บาท/กก. ได้กำไร 7.5 บาท/กก. ขายได้มากที่สุดในเดือนกุมภาพันธ์และน้อยที่สุดในเดือนสิงหาคม เป็นที่น่าสังเกตว่าการค้าเมล็ดในส่วนใหญ่ในภูเก็คนั้นเป็นการขายส่งโดยพ่อค้าคนกลางรับซื้อเมล็ดในจากผู้กะเทาะเปลือกเมล็ดไปขายยังกรุงเทพ การค้าปลีกโดยตรงต่อผู้บริโภคในภูเก็ตไม่มากนัก

### 3.4.5 ข้อมูลจากผู้ค้า เมล็ดในมะม่วงหิมพานต์ในกรุงเทพมหานคร

จากการผู้มตัวอย่างผู้ขายเมล็ดในมะม่วงหิมพานต์หัวในกรุงเทพมหานคร 4 รายในย่านเยาวราช-เจริญกรุง ผู้ค้าเหล่านี้แจ้งปริมาณการขายต่ำมากคือ ปีละ 45-120 กก. แม้ว่าปริมาณการขายคาดว่าจะสูงกว่าตัวเลขที่แจ้งมามาก ผู้ค้าเหล่านี้รับเมล็ดดิบมาจากภูเก็ต หรือจากผู้ส่งรายใหญ่ซื้อเป็นพ่อค้าคนกลางในราคาเฉลี่ย 73.33 บาท/กก. และขายต่อผู้บริโภคในราคา 86.67 บาท/กก. ดังนั้นจะได้กำไรประมาณ 13.34 บาท/กก.

### 3.5 ข้อสรุป

ในบทนี้ผู้ดำเนินโครงการได้แสดงข้อมูลต่าง ๆ ซึ่งแสดงถึงสภาวะการตลาดของมะม่วงหิมพานต์ในปี พ.ศ. 2522 ข้อมูลเหล่านี้เป็นข้อมูลที่ได้จากผู้ที่อยู่ในวงการปลูกและค้ามะม่วงหิมพานต์โดยตรง และอาจกล่าวได้ว่าเป็นข้อมูลที่ละเอียดและสมบูรณ์ที่สุดเท่าที่จะหาได้ในปัจจุบันภายใต้ทรัพยากรอันจำกัดที่ใช้ในการดำเนินโครงการนี้

เพื่อที่จะใช้ประโยชน์ข้อมูลต่าง ๆ เหล่านี้ให้มากยิ่งขึ้น ผู้ดำเนินโครงการจะหยิบยกเอาข้อมูลเหล่านี้มาศึกษาในรายละเอียดบางประการในบทที่ 4 โดยเฉพาะอย่างยิ่งในแง่ของโครงสร้างของธุรกิจและอุตสาหกรรมมะม่วงหิมพานต์ในภาคใหญ่และบริเวณใกล้เคียง