

บทที่ 5

ผลและวิจารณ์

บทนี้จะได้กล่าวถึงรายละเอียดต่างๆ ที่เกี่ยวข้องกับ (1) ลักษณะทางเศรษฐกิจและสังคม การติดต่อสื่อสาร และจิตวิทยาของผู้ให้ข้อมูล (2) รูปแบบและวิธีการเลี้ยงแพะ (3) การทดสอบสมมติฐานของโครงสร้างทางสังคมที่มีผลต่อปัจจัยที่เกี่ยวข้องกับบุคคล และ (4) การทดสอบความสัมพันธ์ของปัจจัยที่เกี่ยวข้องกับตัวบุคคลกับการยอมรับวิธีปฏิบัติในการเลี้ยงแพะ

5.1 ลักษณะทางเศรษฐกิจสังคม การติดต่อสื่อสาร และจิตวิทยา

5.1.1 ลักษณะทางเศรษฐกิจและสังคม

ลักษณะทางเศรษฐกิจและสังคม จะเกี่ยวข้องกับเรื่องต่างๆ ดังต่อไปนี้

5.1.1.1 ลักษณะส่วนบุคคลและสังคม

จากการศึกษาพบว่า เกษตรกรผู้เลี้ยงแพะที่ให้ข้อมูลในครั้งนี้ เป็นเพศชายและเพศหญิง มีสัดส่วนใกล้เคียงกันคือร้อยละ 51.9 และ 48.1 ตามลำดับ สถานภาพผู้ให้ข้อมูลเป็นสามีร้อยละ 47.8 ภรรยาร้อยละ 44.1 มีเพียงส่วนน้อยร้อยละ 8.1 ที่เป็นบุตร ส่วนใหญ่ร้อยละ 85.2 ที่แต่งงานและยังอยู่ด้วยกัน ร้อยละ 7.7 ยังเป็นโสด มีเพียงส่วนน้อยร้อยละ 6.4 ที่เป็นหม้าย และไม่ถึงร้อยละ 1 ที่มีการหย่าร้าง

ผู้ให้ข้อมูลที่มีอายุน้อยที่สุด 14 ปี อายุมากที่สุด 85 ปี ค่ามัธยฐานของอายุคือ 45 ปี เกษตรกรส่วนใหญ่ร้อยละ 97.6 นับถือศาสนาอิสลาม ไม่เกินร้อยละ 2 นับถือศาสนาพุทธ และคริสต์ เกษตรกรส่วนใหญ่เกินร้อยละ 50 จบการศึกษาประถมศึกษาตอนต้น ร้อยละ 13.2 จบประถมศึกษาตอนปลาย ไม่ถึงร้อยละ 5 จบมัธยมศึกษาตอนปลายและสูงกว่ามัธยมศึกษาตอนปลาย มีประมาณร้อยละ 26 ที่ไม่ได้รับการศึกษา ค่ามัธยฐานของการศึกษาคือ 4 ปี เกษตรกรผู้เลี้ยงแพะสามารถอ่านหนังสือออก และเขียนหนังสือได้มีมากถึงร้อยละ 70 อ่านไม่ออกเขียนไม่ได้มีไม่เกินร้อยละ 28 ที่อ่านออกแต่เขียนไม่ได้นั้นมีเพียงส่วนน้อยไม่เกินร้อยละ 3

เกษตรกรผู้เลี้ยงแพะที่ไม่มีบุตรมีจำนวน 29 ราย คิดเป็นร้อยละ 9.8 ที่มีบุตร 1-3 คนคิดเป็นร้อยละ 35.7 บุตร 4-6 คนร้อยละ 40.4 บุตร 7-9 คน ร้อยละ 12.1 และมากกว่า 9 คนร้อยละ 2.0 ค่ามัธยฐานของจำนวนบุตรคือ 4 คน สำหรับจำนวนสมาชิกที่อยู่ในครัวเรือน ไม่เกิน 5 คนมีร้อยละ 57.2 สมาชิก 6-8 คนมีร้อยละ 35.3 ที่มีสมาชิกมากกว่า 9 คน มีร้อยละ 7.5 (ตารางที่ 5.1)

ตารางที่ 5.1 ลักษณะส่วนบุคคลและสังคม

องค์ประกอบ	จำนวน (n=297)	ร้อยละ
เพศ		
ชาย	154	51.9
หญิง	143	48.1
สถานภาพผู้ให้สัมภาษณ์		
สามี	142	47.8
ภรรยา	131	44.1
บุตร	24	8.1
อายุ		
30 ปีและต่ำกว่า	55	18.5
31-40 ปี	60	20.2
41-50 ปี	60	20.2
51-60 ปี	65	21.9
มากกว่า 60 ปี	57	19.2
สถานภาพการสมรส		
โสด	23	7.7
แต่งงาน	253	85.2
หม้าย	19	6.4
หย่าร้าง	2	0.7
ศาสนา		
พุทธ	6	2.0
อิสลาม	290	97.6
คริสต์	1	0.3
การศึกษา		
ไม่ได้รับการศึกษา	78	26.3
ป.1-ป.4	165	55.5
ป.5-ป.7	39	13.2
มัธยมศึกษา	14	4.7
สูงกว่ามัธยมศึกษา	1	0.3

ตารางที่ 5.2 ถิ่นฐานและการประกอบอาชีพ

องค์ประกอบ	จำนวน (n=297)	ร้อยละ
ประเภทของหมู่บ้าน		
ต่ำกว่าเกณฑ์เฉลี่ยการพัฒนา	177	59.6
เกณฑ์เฉลี่ยการพัฒนา	120	40.4
อาชีพหลัก		
ไม่มีอาชีพหลัก	8	2.6
เพาะปลูก	195	65.6
เลี้ยงสัตว์	14	4.7
รับจ้างทั่วไป	26	8.7
อื่นๆ	25	8.4
รายได้จากอาชีพหลัก		
30,000 บาทและต่ำกว่า	216	72.7
30,001-60,000 บาท	57	19.2
60,001-90,000 บาท	10	3.4
มากกว่า 90,000 บาท	14	4.7
อาชีพรอง		
ไม่มี	30	10.1
เพาะปลูก	20	6.8
เลี้ยงสัตว์	161	54.2
รับจ้างทั่วไป	68	22.9
ค้าขาย	12	4.0
อื่นๆ	6	2.0
รายได้จากอาชีพรอง		
ไม่มี	30	10.1
10,000 บาทและต่ำกว่า	231	77.8
10,001-50,000 บาท	29	9.8
50,001-90,000 บาท	4	1.3
มากกว่า 90,000 บาท	3	1.0

5.1.1.3 สถานภาพการถือครองและการใช้ที่ดิน

เกษตรกรผู้เลี้ยงแพะส่วนใหญ่ประมาณร้อยละ 90 มีที่ดินเป็นของตนเอง ผู้ที่มีที่ดินของตนเองบางส่วนกับเช่าที่ดินผู้อื่นทำกินด้วย และผู้ที่ไม่มียที่ดินของตนเอง ร้อยละ 4.7 มีเพียงส่วนน้อยไม่เกินร้อยละ 1 ที่เช่าที่ดินผู้อื่นทำกิน สำหรับผู้ที่มีที่ดินเป็นของตนเองนั้น ส่วนใหญ่ร้อยละ 65 มีที่ดินไม่เกิน 10 ไร่ ร้อยละ 23 มีขนาดที่ดิน 11-20 ไร่ และร้อยละ 13 มีที่ดินเกิน 20 ไร่ เกี่ยวกับผู้ที่มีที่ดินของตนเองกับเช่าที่ดินผู้อื่นทำกินด้วย พบว่ามีขนาดที่ดินของตนเองคือน้อยกว่า 5 ไร่ และ 6-10 ไร่ ในสัดส่วนที่เท่ากันประมาณร้อยละ 36 ที่ดินมากกว่า 10 ไร่ มีประมาณร้อยละ 29 ส่วนเกษตรกรได้เช่าที่ดินผู้อื่นที่เช่าที่ดินไม่เกิน 5 ไร่ มีร้อยละ 71 ขนาด 6-10 ไร่ และมากกว่า 10 ไร่ในสัดส่วนที่เท่ากัน มีประมาณร้อยละ 15

เกี่ยวกับลักษณะการใช้ที่ดินของเกษตรกรนั้น ได้ใช้ทำการเกษตรหลาย ๆ อย่าง ร้อยละ 88.2 ใช้ในการปลูกยาง ร้อยละ 86.5 ใช้ในการทำนา ร้อยละ 79.8 ใช้ปลูกไม้ผลยืนต้น และร้อยละ 10.4 ใช้ปลูกแปลงหญ้า (ตารางที่ 5.3)

ตารางที่ 5.3 สถานภาพการถือครองและการใช้ที่ดิน

องค์ประกอบ	จำนวน (n=297)	ร้อยละ
สถานภาพของการถือครอง		
ไม่มีที่ดินของตนเอง	14	4.7
ที่ดินของตนเอง	266	89.6
เช่าที่ดินผู้อื่น	3	1.0
ขนาดที่ดินของตนเอง (n=266)		
10 ไร่และต่ำกว่า	173	65.0
11-20 ไร่	60	22.5
มากกว่า 20 ไร่	33	12.5
ขนาดที่ดินของตนเองและเช่าที่ดินผู้อื่น (n=14)		
ขนาดที่ดินของตนเอง		
5 ไร่และต่ำกว่า	5	35.7
6-10 ไร่	5	35.7
มากกว่า 10 ไร่	4	28.6
ขนาดที่เช่า		
5 ไร่และต่ำกว่า	10	71.4
6-10 ไร่	2	14.3
มากกว่า 10 ไร่	2	14.3

ตารางที่ 5.3 (ต่อ)

องค์ประกอบ	จำนวน (n=297)	ร้อยละ
ขนาดที่ดินที่เช่าผู้อื่น (n=3)		
5 ไร่และต่ำกว่า	2	66.7
มากกว่า 5 ไร่	1	33.3
ลักษณะการใช้ที่ดิน*		
ปลูกยาง	262	88.2
ทำนา	257	86.5
ปลูกไม้ผลยืนต้น	237	79.8
ปลูกแปลงหญ้า	31	10.4

*ระบุได้มากกว่า 1 คำตอบ

5.1.1.4 มาตรฐานความเป็นอยู่

จากการศึกษาพบว่า ลักษณะตัวบ้านของเกษตรกรเลี้ยงแพะสร้างด้วยไม้กระดานร้อยละ 36.7 เป็นบ้านครึ่งอิฐครึ่งไม้ ร้อยละ 35.4 ก่ออิฐถือปูนทั้งหมด ร้อยละ 13.8 เป็นไม้ไผ่หรือจากร้อยละ 9.4 เป็นสังกะสีร้อยละ 4.7 ส่วนหลังคาส่วนใหญ่ร้อยละ 78.1 มุงกระเบื้อง ร้อยละ 13.8 มุงสังกะสี ร้อยละ 7.1 มุงจาก และร้อยละ 1 หลังคาเป็นไม้

เกี่ยวกับการใช้แสงสว่าง ส่วนใหญ่ร้อยละ 93.9 มีไฟฟ้าใช้ มีเพียงส่วนน้อยไม่เกิน ร้อยละ 7 ที่ใช้เทียนและน้ำมันก๊าด ส่วนเชื้อเพลิงสำหรับการหุงต้มมากกว่าร้อยละ 70 ใช้ไฟฟ้าและแก๊ส ไม่เกินร้อยละ 30 ใช้ฟืนและถ่าน

เกี่ยวกับการใช้ส้วม ส่วนใหญ่ร้อยละ 49.5 มีการใช้ส้วมซึม ร้อยละ 31.3 มีการถ่ายไม่เป็นที่ ร้อยละ 17.2 มีการใช้ส้วมชุด เพียงส่วนน้อยร้อยละ 2 มีการใช้ส้วมชักโครก สำหรับเรื่องน้ำที่ใช้ในการบริโภค ส่วนใหญ่ร้อยละ 67.7 ใช้น้ำบ่อหรือน้ำบาดาล ร้อยละ 22.2 ใช้น้ำประปา ร้อยละ 5.4 ใช้น้ำคลองและร้อยละ 4.7 ใช้น้ำฝน (ตารางที่ 5.4)

ตารางที่ 5.4 มาตรฐานความเป็นอยู่

ประเภทช่องมาตรฐานความเป็นอยู่	จำนวน (n=297)	ร้อยละ
ตัวบ้าน		
ไผ่หรือจาก	28	9.4
สังกะสี	14	4.7
ไม้กระดาน	109	36.7
เครื่องอิฐครึ่งไม้	105	35.4
ก่ออิฐถือปูนทั้งหมด	41	13.8
หลังคา		
จาก	21	7.1
สังกะสี	41	13.8
ไม้	3	1.0
กระเบื้อง	232	78.1
การใช้แสงสว่าง		
เทียน		
ไม่ใช่	278	93.6
ใช่	19	6.4
น้ำมันก๊าด		
ไม่ใช่	277	93.3
ใช่	20	6.7
ไฟฟ้า		
ไม่ใช่	18	6.1
ใช่	279	93.9
การใช้เชื้อเพลิงหุงต้ม		
ฟืน		
ไม่ใช่	210	70.7
ใช่	87	29.3
ถ่าน		
ไม่ใช่	219	73.7
ใช่	78	26.3

ตารางที่ 5.4 (ต่อ)

ประเภทช่องมาตรฐานความเป็นอยู่	จำนวน (n=297)	ร้อยละ
ไฟฟ้า		
ไม่ใช้	67	22.6
ใช้	230	77.4
แก๊ส		
ไม่ใช้	89	30.0
ใช้	208	70.0
การใช้ส้วม		
ถ่ายไม่เป็นที่	93	31.3
ส้วมขุด	51	17.2
ส้วมซึมในบ้าน	147	49.5
ส้วมชักโครก	6	2.0
น้ำดื่ม		
น้ำคลอง	16	5.4
น้ำบ่อ (น้ำบาดาล)	201	67.7
น้ำฝน	14	4.7
น้ำประปา	66	22.2

5.1.1.5 การมีสิ่งอำนวยความสะดวกของตนเอง

จากการศึกษาพบว่า ส่วนใหญ่คือราวร้อยละ 70 ของเกษตรกรผู้เลี้ยงแพะมีสิ่งอำนวยความสะดวกในการรับรู้ข่าวสารและความบันเทิง ได้แก่ วิทยุ โทรทัศน์ สิ่งอำนวยความสะดวกในเรื่องความเป็นอยู่และยานพาหนะ ได้แก่ เต้าแก๊ส พัดลม จักรยาน จักรยานยนต์ ส่วนสิ่งอำนวยความสะดวกที่เกษตรกรยังมีการใช้บ้างแต่ไม่มากคือ ตู้เย็น จักรเย็บผ้า รถยนต์ รถเข็น (ตารางที่ 5.5)

ตารางที่ 5.5 การมีสิ่งอำนวยความสะดวกของตนเอง

ประเภทของสิ่งอำนวยความสะดวก	จำนวน (n=297)	ร้อยละ
รถเข็น		
ไม่มี	183	61.6
มี	114	38.4
วิทยุ		
ไม่มี	113	38.0
มี	184	62.0
พัดลม		
ไม่มี	96	32.3
มี	201	67.7
จักรยาน		
ไม่มี	87	29.3
มี	210	70.7
เตาแก๊ส		
ไม่มี	97	32.7
มี	200	67.3
จักรเย็บผ้า		
ไม่มี	249	83.8
มี	48	16.2
ตู้เย็น		
ไม่มี	224	75.4
มี	73	24.6
โทรทัศน์		
ไม่มี	92	31.0
มี	205	69.0
จักรยานยนต์		
ไม่มี	80	26.9
มี	217	73.1
รถยนต์		
ไม่มี	268	90.2
มี	29	9.8

5.1.1.6 การกู้ยืม

เกษตรกรผู้เลี้ยงแพะส่วนใหญ่ร้อยละ 80.8 ไม่เคยกู้ยืมเงิน มีเพียงส่วนน้อยร้อยละ 19.2 ที่กู้ยืมเงิน สำหรับแหล่งที่เกษตรกรกู้ยืมเงินมากที่สุดคือ ธนาคารเพื่อการเกษตรและสหกรณ์การเกษตร รองลงไป ได้แก่ เพื่อนบ้าน/ญาติพี่น้อง สหกรณ์การเกษตร พ่อค้าในหมู่บ้าน และธนาคารพาณิชย์ ตามลำดับ ส่วนวัตถุประสงค์ของการกู้ยืมของเกษตรกรผู้เลี้ยงแพะ พบว่า ส่วนใหญ่จะกู้ยืมไปเพื่อซื้อวัสดุและอุปกรณ์การเกษตรร้อยละ 57.9 ซื้อที่ดิน ร้อยละ 15.8 เป็นค่าใช้จ่ายประจำวันร้อยละ 12.3 เป็นค่าใช้จ่ายสำหรับต่อเติมที่อยู่อาศัยร้อยละ 8.8 ทำการค้า ร้อยละ 7.0 การชำระหนี้สินเดิม และสร้างหรือต่อเติมโรงเรือนเกษตรเท่ากันคือร้อยละ 3.5 นอกจากนี้ยังพบว่าเกษตรกรผู้เลี้ยงแพะส่วนใหญ่ประมาณร้อยละ 87 ไม่มีหนี้สิน (ตารางที่ 5.6)

ตารางที่ 5.6 การกู้ยืม

องค์ประกอบ	จำนวน (n=297)	ร้อยละ
สถานภาพการกู้ยืมเงิน		
ไม่เคยกู้	240	80.8
กู้	57	19.2
แหล่งที่มาของการกู้* (n=57)		
ธนาคารเพื่อการเกษตรและสหกรณ์การเกษตร	26	45.6
เพื่อนบ้านและญาติพี่น้อง	17	29.8
สหกรณ์การเกษตร	17	29.8
พ่อค้าในหมู่บ้าน	3	5.3
ธนาคารพาณิชย์	2	3.5
วัตถุประสงค์ของการกู้ยืม* (n=57)		
ซื้อวัสดุและอุปกรณ์การเกษตร	33	57.9
ซื้อที่ดิน	9	15.8
ค่าใช้จ่ายประจำวัน	7	12.3
ต่อเติมที่อยู่อาศัย	5	8.8
สร้าง/ต่อเติมโรงเรือนเกษตร	2	3.5
ชำระหนี้สินเดิม	2	3.5
การมีหนี้สิน		
ไม่มี	258	86.8
มี	39	13.2

*ระบุได้มากกว่า 1 คำตอบ

5.1.1.7 การออมเงิน

จากการศึกษาพบว่า เกษตรกรผู้เลี้ยงแพะ ส่วนใหญ่ไม่มีการออมเงินมีร้อยละ 61.9 เพียงร้อยละ 38.1 ที่มีการออมเงิน ส่วนใหญ่จะออมเงินในรูปของการเก็บไว้ที่บ้าน รองลงไป ฝากธนาคาร สหกรณ์ กลุ่มออมทรัพย์ และให้ผู้อื่นกู้ ตามลำดับ สำหรับการออมเพื่อให้เกิด ดอกเบี้ย เกษตรกรไม่คิดเอาดอกเบี้ยมีร้อยละ 93.8 และที่คิดเอาดอกเบี้ยมีร้อยละ 6.2 โดย ร้อยละ 2.6 เท่ากันคิดเอาดอกเบี้ยร้อยละ 2 ต่อเดือน และร้อยละ 3 ต่อเดือน มีเพียงส่วนน้อย ร้อยละ 1.0 ที่คิดเอาดอกเบี้ยร้อยละ 10 ต่อเดือน ผู้ที่มีการออมเงินนั้น ร้อยละ 76.1 จะออมเงินไม่เกิน 5,000 บาท ร้อยละ 12.4 จะออมเงินระหว่าง 5,001-10,000 บาท และมีเพียง ร้อยละ 11.5 ที่ออมเงินมากกว่า 10,000 บาท (ตารางที่ 5.7)

ตารางที่ 5.7 การออมเงิน

องค์ประกอบ	จำนวน (n=297)	ร้อยละ
สถานภาพการออมเงิน		
ไม่เคยออม	184	61.9
ออม	113	38
วิธีการออมเงิน (n=113)		
เก็บไว้ที่บ้าน	68	60.2
ฝากธนาคาร	36	31.7
ฝากสหกรณ์	3	2.7
ฝากกลุ่มออมทรัพย์	3	2.7
ให้คนอื่นกู้	3	2.7
การคิดดอกเบี้ย (n=113)		
ไม่คิดดอกเบี้ย	106	93.8
ร้อยละ 2 ต่อเดือน	3	2.6
ร้อยละ 3 ต่อเดือน	3	2.6
ร้อยละ 10 ต่อเดือน	1	1.0
จำนวนเงินที่ออม (n=113)		
5,000 บาทและต่ำกว่า	86	76.1
5,001-10,000 บาท	14	12.4
มากกว่า 10,000 บาท	13	11.5

5.1.1.8 การเข้าร่วมกิจกรรมทางสังคม

จากการศึกษาพบว่า ส่วนใหญ่มากกว่าร้อยละ 90 ขึ้นไป ไม่เป็นสมาชิกประเภทกิจกรรมต่างๆทางสังคม มีเพียงส่วนน้อยประมาณร้อยละ 10 ที่เป็นสมาชิกเข้าร่วมกิจกรรมต่างๆ ได้แก่ ธนาคารเพื่อการเกษตรและสหกรณ์การเกษตร สมาชิกกลุ่มสหกรณ์การเกษตร สมาชิกกลุ่มออมทรัพย์ คณะกรรมการหมู่บ้าน และสมาชิกกลุ่มปรับปรุงคุณภาพยาง (ตารางที่ 5.8)

ตารางที่ 5.8 การเข้าร่วมกิจกรรมทางสังคม

ประเภทของกิจกรรม	จำนวน (n=297)	ร้อยละ
สหกรณ์การเกษตร		
ไม่เป็นสมาชิก	269	90.6
เป็นสมาชิก	28	9.4
ธนาคารเพื่อการเกษตรและสหกรณ์การเกษตร		
ไม่เป็นสมาชิก	264	88.9
เป็นสมาชิก	33	11.1
คณะกรรมการหมู่บ้าน		
ไม่กรรมการ	284	95.6
เป็นกรรมการ	13	4.4
กลุ่มออมทรัพย์		
ไม่เป็นสมาชิก	283	95.3
เป็นสมาชิก	14	4.7
กลุ่มปรับปรุงคุณภาพยาง		
ไม่เป็นสมาชิก	289	97.3
เป็นสมาชิก	2	2.7

5.1.1.9 ความรู้เกี่ยวกับการเลี้ยงแพะ

จากการศึกษาพบว่า เกษตรกรผู้เลี้ยงแพะส่วนใหญ่มากกว่าร้อยละ 70 มีความเข้าใจในเรื่องการเลี้ยงแพะดี ในเรื่องดังต่อไปนี้ คือ การเลี้ยงแพะควรมีการสร้างคอก ควรมีการยกพื้นแคร่ให้แพะนอนในตอนกลางคืน ในระยะแพะอุ่มท้องควรได้รับอาหารครบหมู่หรือมีอาหารเสริม ควรแยกแพะป่วยออกจากฝูง ควรมีการถ่ายพยาธิให้แพะบ้าง ควรคัดเลือกแพะที่มี

ลักษณะสมบูรณ์ดีในการผสมพันธุ์เลือกใช้พ่อพันธุ์ดีจากที่อื่นมาผสม ควรมีการฉีดวัคซีนป้องกันโรคบ้าง และควรมีการตัดแพะที่มีลักษณะผิดปกติทิ้งหรือไม่ให้ผสมพันธุ์ นอกจากนี้ จากการศึกษพบว่า มีเพียงสองเรื่องที่เกษตรกรผู้เลี้ยงแพะยังมีความเข้าใจผิดโดยรวบย่อยละ 80 ของเกษตรกรคิดว่าควรผสมดูไหนก็ได้ที่แพะเป็นสัด แต่ในความเป็นจริงควรจะผสมพันธุ์แพะเป็นฤดู และมีความเห็นที่แตกต่างกันออกไปในเรื่องของอายุของลูกแพะที่ควรได้รับการผสมพันธุ์ (ตารางที่ 5.9)

ตารางที่ 5.9 ความรู้เกี่ยวกับการเลี้ยงแพะ

ข้อคำถาม	จำนวน (n=297)	ร้อยละ
1. การเลี้ยงแพะที่ดีควรมีการสร้างคอกหรือไม่		
(1)*ควรจะสร้าง	290	97.7
(2) ไม่ควรจะสร้าง	1	0.3
(3) มีหรือไม่มีคอกก็ได้	6	2.0
2. สถานที่ที่เหมาะสมสำหรับแพะนอนตอนกลางคืนนั้นควรจะ		
(1)*นอนบนพื้นยกแคร่	267	89.9
(2) นอนบนพื้นดิน	8	89.9
(3) นอนที่ไหนก็ได้	22	7.4
3. ในระยะอุ้มท้อง แม่แพะควรจะ		
(1)*ได้รับหญ้าหรืออาหารเสริม	236	79.5
(2) ไม่จำเป็นต้องให้อาหารเสริม	35	11.8
(3) ให้หรือไม่ให้ก็ได้	26	8.7
4. เมื่อแพะตัวใดตัวหนึ่งในฝูงป่วย ควรจะ		
(1)*แยกแพะป่วยออกจากฝูง	265	89.2
(2) ไม่จำเป็นต้องแยก	18	6.1
(3) แยกหรือไม่ก็ได้	14	4.7
5. การเลี้ยงแพะที่คืนนั้นควรจะมีการถ่ายพยาธิหรือไม่?		
(1)* ควรจะมี	255	85.9
(2) ไม่จำเป็นต้องถ่ายพยาธิ	17	5.7
(3) จะถ่ายพยาธิหรือไม่ก็ได้	25	8.4

ตารางที่ 5.9 (ต่อ)

ข้อคำถาม	จำนวน (n=297)	ร้อยละ
6. ในการผสมพันธุ์แพะ		
(1)* ควรจะผสมเป็นฤดู	62	20.9
(2) ผสมฤดูไหนก็ได้ที่แพะเป็นสัด	235	79.1
7. การคัดเลือกแพะผสมพันธุ์		
(1)* ใช้เฉพาะแพะที่มีลักษณะสมบูรณ์ดี	248	83.5
(2) ใช้แพะได้ทุกตัวไม่ต้องคัดเลือก	49	16.5
8. การเลือกใช้พ่อพันธุ์		
(1)* ใช้พ่อพันธุ์จากที่อื่นมาผสม	219	73.7
(2) ใช้ลูกในฝูงเท่านั้นเป็นพ่อพันธุ์	78	26.3
9. ควรจะมีการฉีดวัคซีนป้องกันโรคหรือไม่ ?		
(1)* ควรจะมี	259	87.2
(2) ไม่ควรจะมี	14	4.7
(3) มีหรือไม่ก็ได้	24	8.1
10. ลูกแพะควรได้รับการผสมพันธุ์เมื่ออายุ		
(1)* มากกว่า 1 ปี	101	34.0
(2) น้อยกว่า 1 ปี	102	34.3
(3) เมื่อไรก็ได้ที่ลูกแพะเป็นสัด	94	31.6
11. ควรจะมีการคัดทิ้งแพะที่มีลักษณะผิดปกติหรือไม่?		
(1)* ควรจะคัดทิ้งหรือไม่ให้ผสมพันธุ์	254	85.8
(2) ไม่จำเป็นต้องคัดทิ้งให้ผสมพันธุ์ได้	43	14.2

*คำตอบที่ถูกต้อง

5.1.2 ลักษณะทางการติดต่อสื่อสาร

ในส่วนที่เกี่ยวกับลักษณะทางการติดต่อสื่อสาร จะเกี่ยวข้องกับเรื่องต่าง ๆ ดังนี้

5.1.2.1 การหาความรู้ทางสื่อสารมวลชน

จากการศึกษาพบว่าเกษตรกรผู้เลี้ยงแพะเกินกว่าร้อยละ 50 ไม่เคยฟังวิทยุ ดูโทรทัศน์ อ่านหนังสือพิมพ์ หรืออ่านเอกสารเผยแพร่และสิ่งตีพิมพ์เลย ไม่เกินร้อยละ 10 จะมีพฤติกรรมดังกล่าวในช่วงเวลาที่แตกต่างกันออกไป ตั้งแต่หลาย ๆ เดือน/ครั้ง จนถึงทุกวันยกเว้นในกรณีของการดูโทรทัศน์ ที่พบว่าร้อยละ 25 จะดูโทรทัศน์ทุกวัน (ตารางที่ 5.10)

ตารางที่ 5.10 การหาความรู้สื่อสารมวลชน

ประเภทของสื่อสารมวลชน	จำนวน (n=297)	ร้อยละ
วิทยุ		
ไม่เคย	204	68.7
หลาย ๆ เดือน/ครั้ง	24	8.1
1 เดือน/ครั้ง	12	4.0
2 สัปดาห์/ครั้ง	5	1.7
1 สัปดาห์/ครั้ง	9	3.0
2-3 ครั้ง/สัปดาห์	17	5.7
ทุกวัน	26	8.8
โทรทัศน์		
ไม่เคย	154	51.9
หลาย ๆ เดือน/ครั้ง	23	7.7
1 เดือน/ครั้ง	7	2.4
2 สัปดาห์/ครั้ง	4	1.3
1 สัปดาห์/ครั้ง	12	4.0
2-3 ครั้ง/สัปดาห์	23	7.7
ทุกวัน	74	24.9
หนังสือพิมพ์		
ไม่เคย	240	80.8
หลาย ๆ เดือน/ครั้ง	28	9.4
1 เดือน/ครั้ง	8	2.7
2 สัปดาห์/ครั้ง	3	1.0
1 สัปดาห์/ครั้ง	7	2.4

ตารางที่ 5.10 (ต่อ)

ประเภทของสื่อสารมวลชน	จำนวน (n=297)	ร้อยละ
2-3 ครั้ง/สัปดาห์	4	1.3
ทุกวัน	7	2.4
เอกสารเผยแพร่และสิ่งตีพิมพ์		
ไม่เคย	254	85.5
หลาย ๆ เดือน/ครั้ง	25	8.4
1 เดือน/ครั้ง	11	3.7
2 สัปดาห์/ครั้ง	2	0.7
1 สัปดาห์/ครั้ง	2	0.7
2-3 ครั้ง/สัปดาห์	2	0.7
ทุกวัน	1	0.3

5.1.2.2 ความเป็นผู้นำ

จากการศึกษาพบว่า เกษตรกรผู้เลี้ยงแพะส่วนใหญ่ร้อยละ 85.2 ไม่เคยให้คำปรึกษาปัญหาที่เกิดขึ้นในชุมชน มีเพียงส่วนน้อยร้อยละ 14.8 ที่เคยให้คำปรึกษา เรื่องที่ให้คำปรึกษาเรียงตามลำดับความสำคัญได้แก่ การประกอบอาชีพ ปัญหาที่เกิดขึ้นในหมู่บ้าน และศาสนา เกษตรกรผู้เลี้ยงแพะ ร้อยละ 54.2 เคยให้ความร่วมมือช่วยเหลือทางราชการขณะที่ร้อยละ 45.8 ไม่เคยให้ความร่วมมือ สำหรับเรื่องที่เกษตรกรได้ให้ความร่วมมือช่วยเหลือนั้น ได้แก่ เรื่องการพัฒนาหมู่บ้าน และการอบรมต่างๆ (ตารางที่ 5.11)

ตารางที่ 5.11 ความเป็นผู้นำ

ประเภทของกิจกรรม	จำนวน (n=297)	ร้อยละ
การให้คำปรึกษาปัญหาที่เกิดขึ้นในชุมชน		
ไม่เคย	253	85.2
เคย	44	14.8
เรื่องที่ให้คำปรึกษา (n=44)		
การประกอบอาชีพ	25	56.8
ปัญหาในหมู่บ้าน	14	31.8
ศาสนา	5	11.4
การให้ความร่วมมือช่วยเหลือทางราชการ		
ไม่เคย	136	45.8
เคย	161	54.2
เรื่องให้การช่วยเหลือ (n=161)		
พัฒนาหมู่บ้าน	139	86.3
การอบรมต่างๆ	22	13.7

5.1.2.3 การตื่นตัวต่อบุคคลสำคัญในท้องถิ่น

จากการศึกษาพบว่า เกษตรกรผู้เลี้ยงแพะ ส่วนใหญ่มากกว่าร้อยละ 80 จะไม่รู้จักเจ้าหน้าที่ของรัฐ ที่รู้จักกับเจ้าหน้าที่ของรัฐนั้นมีไม่เกินร้อยละ 20 ได้แก่ นายอำเภอ เกษตรอำเภอ ปศุสัตว์อำเภอ พัฒนาการอำเภอ สาธารณสุขอำเภอ เจ้าหน้าที่ปศุสัตว์ เกษตรตำบล พัฒนาการตำบล มากกว่าร้อยละ 70 รู้จักสาธารณสุขตำบล และกำนันประจำตำบลเท่านั้น (ตารางที่ 5.12)

ตารางที่ 5.12 กรรณัตว์ต่อบุคคลสำคัญในท้องถิ่น

ประเภทของบุคคล	จำนวน (n=297)	ร้อยละ
นายอำเภอ		
ไม่รู้จัก	241	81.1
รู้จัก	56	18.9
เกษตรอำเภอ		
ไม่รู้จัก	256	86.2
รู้จัก	41	13.8
ปศุสัตว์อำเภอ		
ไม่รู้จัก	256	86.2
รู้จัก	41	13.8
พัฒนาการอำเภอ		
ไม่รู้จัก	265	89.2
รู้จัก	32	10.8
สาธารณสุขอำเภอ		
ไม่รู้จัก	262	88.2
รู้จัก	35	11.8
เจ้าหน้าที่ปศุสัตว์		
ไม่รู้จัก	256	86.2
รู้จัก	41	13.8
เกษตรตำบล		
ไม่รู้จัก	242	81.5
รู้จัก	55	18.5
พัฒนากรตำบล		
ไม่รู้จัก	243	81.8
รู้จัก	54	18.2
สาธารณสุขตำบล		
ไม่รู้จัก	72	24.2
รู้จัก	221	75.8
กำนันประจำตำบล		
ไม่รู้จัก	9	3.0
รู้จัก	288	97.0

5.1.2.4 การเดินทางออกไปนอกถิ่นฐาน

จากการศึกษาพบว่า เกษตรกรผู้เลี้ยงแพะมีการเดินทางออกไปยังหมู่บ้านอื่นที่อยู่ในตำบลเดียวกัน 2-3 ครั้งต่อสัปดาห์ร้อยละ 25.6 หลายๆ เดือนต่อครั้งร้อยละ 22.2 1 สัปดาห์ต่อครั้งร้อยละ 20.2 ที่มีการเดินทางไปยังหมู่บ้านอื่นทุกวันร้อยละ 17.4 ไม่เกินร้อยละ 10 เดินทาง 1 เดือนต่อครั้ง และ 2 สัปดาห์ต่อครั้ง ตามลำดับ

การเดินทางไปหมู่บ้านอื่นนอกเขตตำบล พบว่าหลายเดือนๆต่อครั้งร้อยละ 26.6 2 สัปดาห์ต่อครั้งร้อยละ 23.2 1 เดือนต่อครั้งร้อยละ 21.9 และไม่เกินประมาณร้อยละ 10 จะเดินทาง 1 สัปดาห์ต่อครั้ง ทุกวัน และ 2-3 ครั้งต่อสัปดาห์ ตามลำดับ

เกษตรกรที่เดินทางไปทำธุระต่างๆ ที่อำเภอ หลายๆ เดือนต่อครั้งที่จะไปที่ตัวอำเภอนั้นมีร้อยละ 46.1 1 สัปดาห์ต่อครั้งร้อยละ 17.8 1 เดือนต่อครั้ง ร้อยละ 14.8 และไม่เกินร้อยละ 8 นั้นเกษตรกรจะเดินทาง 2 สัปดาห์ต่อครั้ง 2-3 ครั้งต่อสัปดาห์ และทุกวัน ตามลำดับ

เกษตรกรที่เดินทางไปทำธุระต่างๆ ที่ในตัวจังหวัด หลายๆ เดือนต่อครั้งที่จะไปที่จังหวัดร้อยละ 84.2 1 เดือนต่อครั้งร้อยละ 7.4 2 สัปดาห์ต่อครั้งร้อยละ 5.1 และไม่เกินร้อยละ 2 เกษตรกรจะเดินทาง 1 สัปดาห์ต่อครั้ง 2-3 ครั้งต่อสัปดาห์ และไม่ถึงร้อยละ 1 ที่เกษตรกรจะไปทำธุระต่างๆ ในตัวจังหวัดทุกวัน ตามลำดับ (ตารางที่ 5.13) การเดินทางออกไปนอกถิ่นฐานจะค่อยๆ ลดลงตามระยะห่างของพื้นที่ออกไปจากตำบลเดียวกัน นอกตำบล อำเภอ และจังหวัด ตามลำดับ

ตารางที่ 5.13 การเดินทางออกไปนอกถิ่นฐาน

ประเภทของท้องถิ่น	จำนวน (n=297)	ร้อยละ
หมู่บ้านอื่นในตำบลเดียวกัน		
หลาย ๆ เดือน/ครั้ง	66	22.2
1 เดือน/ครั้ง	23	7.7
2 สัปดาห์/ครั้ง	20	6.7
1 สัปดาห์/ครั้ง	60	20.2
2-3 ครั้ง/สัปดาห์	76	25.6
ทุกวัน	52	17.4
หมู่บ้านอื่นนอกเขตตำบล		
หลาย ๆ เดือน/ครั้ง	79	26.6
1 เดือน/ครั้ง	65	21.9
2 สัปดาห์/ครั้ง	69	23.2

ตารางที่ 5.13 (ต่อ)

ประเภทของท้องถิ่น	จำนวน (n=297)	ร้อยละ
1 สัปดาห์/ครั้ง	32	10.8
2-3 ครั้ง/สัปดาห์	25	8.4
ทุกวัน	27	9.1
อำเภอ		
หลาย ๆ เดือน/ครั้ง	137	46.1
1 เดือน/ครั้ง	44	14.8
2 สัปดาห์/ครั้ง	23	7.7
1 สัปดาห์/ครั้ง	53	17.8
2-3 ครั้ง/สัปดาห์	20	6.7
ทุกวัน	20	6.7
จังหวัด		
หลาย ๆ เดือน/ครั้ง	250	84.2
1 เดือน/ครั้ง	22	7.4
2 สัปดาห์/ครั้ง	15	5.1
1 สัปดาห์/ครั้ง	4	1.3
2-3 ครั้ง/สัปดาห์	4	1.3
ทุกวัน	2	0.7

5.1.3 ลักษณะทางจิตวิทยา

ลักษณะทางจิตวิทยาจะเกี่ยวข้องกับการเป็นคนทันสมัยและทัศนคติต่อการเลี้ยงแพะ

5.1.3.1 ความทันสมัย

จากการศึกษาพบว่า มากกว่าร้อยละ 60 เห็นด้วยกับแนวคิดข้อที่ 1 ที่ว่า “การที่คนเราหมั่นศึกษาหาความรู้เพิ่มเติม ทำให้มีการพัฒนาตัวเองมากขึ้น” แนวความคิดข้อที่ 2 ที่ว่า “อะไรที่ยุ่งยากมากนัก ก็ไม่ต้องพยายามทำต่อไป ควรปล่อยให้เป็นไปตามอย่างนั้น” แนวความคิดข้อที่ 3 ที่ว่า “เราควรทำอะไรด้วยตัวของเราเอง ถึงจะผิดไปบ้าง ก็ยังดีกว่าทำตามผู้อื่นบอก” แนวความคิดข้อที่ 4 ที่ว่า “คนเราจะรวยหรือจน พระผู้เป็นเจ้าได้กำหนดไว้ให้แล้ว” แนวความคิดข้อที่ 6 ที่ว่า “ผู้หญิงก็สามารถเป็นนักบริหารหรือนักปกครองได้” และแนวความคิดข้อที่ 7 ที่ว่า “คนเราเมื่อมีกันเพียงพอแล้ว ก็ไม่จำเป็นจะต้องดิ้นรนชวนขายต่อไป” แสดง

ให้เห็นว่าส่วนใหญ่ของเกษตรกรมีทัศนคติในทางบวกสำหรับคำถามข้อ 1, 3 และ 6 และมีทัศนคติในทางลบสำหรับคำถามข้อ 2, 4 และ 7

เกษตรกรมีทัศนคติที่ต่างกันออกไปเป็นกลุ่มต่างๆ ในสัดส่วนที่เกือบใกล้เคียงกันทั้งที่ไม่เห็นด้วย ไม่แน่ใจ และเห็นด้วย สำหรับแนวความคิดข้อที่ 5 ที่ว่า “เราควรมีลูกหลายๆ คน ไว้คอยดูแลเมื่อยามเราแก่เฒ่า” แนวความคิดข้อที่ 8 ที่ว่า “การรักษาโรคมะเร็งใช้เงิน โดยการเซ็นไหวบุญชา หรือบนบานต่อสิ่งศักดิ์สิทธิ์ยังเป็นสิ่งที่จำเป็น” แนวความคิดข้อที่ 9 ที่ว่า “ความหายนะทางธรรมชาติเป็นผลสืบเนื่องมาจากอำนาจศักดิ์สิทธิ์ลงโทษคนบาปบาปให้เกิดขึ้น” และแนวความคิดข้อที่ 10 ที่ว่า “คนเราไม่ควรเปลี่ยนแปลงความเชื่อต่างๆ ที่บรรพบุรุษรุ่นปู่ย่าตายายเคยเชื่อถือมา” (ตารางที่ 5.14)

ตารางที่ 5.14 ความทันสมัย

ข้อคำถาม	จำนวน (n=297)	ร้อยละ
1. การที่คนเราหมั่นศึกษาหาความรู้เพิ่มเติม ทำให้มีการพัฒนาตัวเองมากขึ้น		
ไม่เห็นด้วย	14	4.7
ไม่แน่ใจ	7	2.4
เห็นด้วย	276	92.9
2. *อะไรที่ยุ่งยากมากนัก ก็ไม่ต้องพยายามทำต่อไป ควรปล่อยให้ไปตามอย่างนั้น		
ไม่เห็นด้วย	76	25.6
ไม่แน่ใจ	32	10.8
เห็นด้วย	189	63.6
3. เราควรทำอะไรด้วยตัวของเราเอง ถึงจะผิดไปบ้าง ก็ยังดีกว่าทำตามผู้อื่นบอก		
ไม่เห็นด้วย	28	9.4
ไม่แน่ใจ	44	14.8
เห็นด้วย	225	75.8
4. *คนเราจะรวยหรือจน พระผู้เป็นเจ้าได้กำหนดไว้ให้แล้ว		
ไม่เห็นด้วย	87	29.3

ตารางที่ 5.14 (ต่อ)

ข้อความถาม	จำนวน (n=297)	ร้อยละ
ไม่แน่ใจ	32	10.8
เห็นด้วย	178	59.9
5.*เราควรมีลูกหลาย ๆ คนไว้คอยดูแลเมื่อยามเรา แก่เฒ่า		
ไม่เห็นด้วย	119	40.1
ไม่แน่ใจ	74	24.9
เห็นด้วย	104	35.0
6. ผู้หญิงก็สามารถเป็นนักบริหารหรือนักปกครองได้ เช่น ผู้ว่าราชการจังหวัด		
ไม่เห็นด้วย	21	7.1
ไม่แน่ใจ	47	15.8
เห็นด้วย	229	77.1
7.*คนเราเมื่อมีกินเพียงพอแล้วก็ไม่จำเป็นจะต้อง ดิ้นรนชวนขายต่อไป		
ไม่เห็นด้วย	52	17.5
ไม่แน่ใจ	32	10.8
เห็นด้วย	213	71.7
8.*การรักษาโรคภัยไข้เจ็บโดยการเช่นไหวบูชาหรือ บนบานต่อสิ่งศักดิ์สิทธิ์ยังเป็นสิ่งที่จำเป็น		
ไม่เห็นด้วย	121	40.7
ไม่แน่ใจ	60	20.2
เห็นด้วย	116	39.1
9.*ความหายนะทางธรรมชาติ เช่น การเกิดฝนแล้ง หรือโรคระบาดในชุมชน เป็นผลสืบเนื่องมาจาก อำนาจศักดิ์สิทธิ์ลงโทษคนบันดาลให้เกิดขึ้น		
ไม่เห็นด้วย	95	32.0
ไม่แน่ใจ	106	35.7
เห็นด้วย	96	32.3

ตารางที่ 5.14 (ต่อ)

ข้อคำถาม	จำนวน (n=297)	ร้อยละ
10.*คนเราไม่ควรเปลี่ยนความเชื่อต่าง ๆ ที่		
บรรพบุรุษ ปู่ย่าตาตายเป็นเคยเชื่อถือมา		
ไม่เห็นด้วย	117	39.4
ไม่แน่ใจ	112	37.7
เห็นด้วย	68	22.9

*คำถามปฏิเสธ

5.1.3.2 ทศนคติต่อการเลี้ยงแพะ

จากการศึกษาพบว่ามากกว่าร้อยละ 70 ของเกษตรกรผู้เลี้ยงแพะไม่เห็นด้วยกับแนวความคิดข้อที่ 1 ที่ว่า “การเลี้ยงแพะเป็นอาชีพที่น่าเบื่อหน่าย” รวร้อยละ 70 ไม่เห็นด้วยกับแนวความคิดข้อที่ 2 ที่ว่า “คนไม่มีความรู้ก็สามารถเลี้ยงแพะได้เป็นอย่างดี” และแนวความคิดข้อที่ 3 ที่ว่า “การเลี้ยงแพะเป็นอาชีพเหมาะสำหรับคนที่ไม่รู้จะประกอบอาชีพอะไรอีกแล้ว” มากกว่าร้อยละ 90 เห็นด้วยกับแนวความคิดข้อที่ 4 ที่ว่า “การเลี้ยงแพะจะประสบความสำเร็จหากมีความรู้เกี่ยวกับการเลี้ยงดูและปฏิบัติตามหลัก” แนวความคิดข้อที่ 5 ที่ว่า “การเลี้ยงแพะจะดำเนินไปได้ด้วยดี หากมีเจ้าหน้าที่ของรัฐคอยช่วยชี้แนะให้คำปรึกษา” และแนวความคิดข้อที่ 6 ที่ว่า “การรวมกันเป็นกลุ่มจะเป็นวิธีการหนึ่งที่จะช่วยให้ผู้เลี้ยงแพะรู้ข้อมูลต่างๆ เกี่ยวกับการเลี้ยงดู และการตลาดได้เป็นอย่างดี” จึงเห็นได้ว่าเกษตรกรส่วนใหญ่มีทัศนคติที่ดีต่อการเลี้ยงแพะ (ตารางที่ 5.15)

ตารางที่ 5.15 ทศนคติต่อการเลี้ยงแพะ

ข้อคำถาม	จำนวน (n=297)	ร้อยละ
1.*การเลี้ยงแพะเป็นอาชีพที่น่าเบื่อหน่าย		
ไม่เห็นด้วย	209	70.4
ไม่แน่ใจ	26	8.8
เห็นด้วย	62	20.8

ตารางที่ 5.15 (ต่อ)

ข้อคำถาม	จำนวน (n=297)	ร้อยละ
2.*คนไม่มีความรู้ก็สามารถเลี้ยงแพะได้เป็นอย่างดี		
ไม่เห็นด้วย	228	76.7
ไม่แน่ใจ	15	5.1
เห็นด้วย	54	18.2
3.*การเลี้ยงแพะเป็นอาชีพที่เหมาะสมสำหรับคนที่ไม่รู้ จะประกอบอาชีพอะไรอีกแล้ว		
ไม่เห็นด้วย	206	69.3
ไม่แน่ใจ	26	8.8
เห็นด้วย	65	21.9
4. การเลี้ยงแพะจะประสบความสำเร็จหากมีความรู้ เกี่ยวกับการเลี้ยงดูและปฏิบัติตามหลัก		
ไม่เห็นด้วย	10	3.3
ไม่แน่ใจ	7	2.4
เห็นด้วย	280	94.3
5. การเลี้ยงแพะจะดำเนินไปได้ด้วยดี หากมี เจ้าหน้าที่ของรัฐคอยช่วยชี้แนะให้คำปรึกษา		
ไม่เห็นด้วย	6	2.0
ไม่แน่ใจ	5	1.7
เห็นด้วย	286	96.3
6. การรวมกันเป็นกลุ่มจะเป็นวิธีการหนึ่งที่จะช่วยให้ ผู้เลี้ยงแพะรู้ข้อมูลต่าง ๆ เกี่ยวกับการเลี้ยงดูและ การตลาดได้เป็นอย่างดี		
ไม่เห็นด้วย	21	7.1
ไม่แน่ใจ	7	2.4
เห็นด้วย	269	90.5

*คำถามปฏิเสธ

5.2 รูปแบบและวิธีการเลี้ยงแพะ

5.2.1 การเลี้ยงดูและเหตุผลในการเลี้ยง

จากการศึกษาพบว่า ผู้รับผิดชอบในการเลี้ยงแพะส่วนใหญ่ร้อยละ 56.9 เป็นมารดา ร้อยละ 45.5 เป็นบิดา ที่เหลือไม่เกินร้อยละ 13 จะเป็นบุตรสาวที่มีช่วงอายุระหว่าง 10-40 ปี ที่เหลือเป็นบุตรชายมีอายุระหว่าง 8-35 ปี ส่วนมากแล้วเกษตรกรจะเลี้ยงแพะติดต่อกันมาโดยตลอดมีมากถึงร้อยละ 87.2 มีเพียงส่วนน้อยร้อยละ 12.8 ที่เลี้ยงแพะแบบเลี้ยงๆ หยุดๆ เหตุที่เลี้ยงๆ หยุดๆ ร้อยละ 71.1 ระบุว่า เป็นเพราะว่าเลี้ยงแพะได้ขนาดก็จะขายไป และร้อยละ 28.9 เพิ่งจะเริ่มเลี้ยง

เกษตรกรที่เลี้ยงแพะไม่เกิน 3 ปี มีร้อยละ 49.8 ระยะเวลา 4-8 ปีมีร้อยละ 30.3 และที่เลี้ยงมากกว่า 8 ปี มีเพียงร้อยละ 19.9 คำมัธยฐานของระยะเวลาในการเลี้ยงแพะคือ 4 ปี สำหรับช่องทางของข่าวสารเกี่ยวกับการเลี้ยงแพะของเกษตรกร ส่วนใหญ่ร้อยละ 80.1 เกษตรกรไม่เคยได้รับข่าวสารเลย มีเพียงส่วนน้อยประมาณร้อยละ 10.0 จะได้รับข่าวสารจากญาติพี่น้อง เพื่อนบ้านและเจ้าหน้าที่ปศุสัตว์ ตามลำดับ เหตุผลที่เกษตรกรเลี้ยงแพะ ร้อยละ 79.8 เลี้ยงไว้เพื่อจำหน่าย ร้อยละ 47.1 เลี้ยงไว้เพื่อทำพิธีทางศาสนา ร้อยละ 38.0 เลี้ยงไว้สำหรับบริโภค ไม่เกินร้อยละ 9 เลี้ยงแพะเพราะใจชอบ ญาติพี่น้องให้มา และรับจ้างเลี้ยงตามลำดับ (ตารางที่ 5.16)

ตารางที่ 5.16 การเลี้ยงดูและเหตุผลในการเลี้ยง

องค์ประกอบ	จำนวน (n=297)	ร้อยละ
ผู้รับผิดชอบในการเลี้ยง*		
บิดา	135	45.5
มารดา	169	56.9
บุตรสาว	37	12.5
บุตรชาย	29	9.7
สถานภาพการเลี้ยงแพะ		
เลี้ยงติดต่อกันมาโดยตลอด	259	87.2
เลี้ยงๆ หยุดๆ	38	12.8

ตารางที่ 5.16 (ต่อ)

องค์ประกอบ	จำนวน (n=297)	ร้อยละ
เหตุผลที่เลี้ยง ๆ หยุด ๆ (n=38)		
แพะได้ขนาดก็จะขายไปแล้วไม่มีแพะเหลืออยู่	27	71.1
เพ็งเลี้ยง	11	28.9
ระยะเวลาในการเลี้ยงแพะ		
3 ปีและต่ำกว่า	148	49.8
4-8 ปี	90	30.3
มากกว่า 8 ปี	59	19.9
ช่องทางของข่าวสารเกี่ยวกับการเลี้ยงแพะ		
ไม่เคยได้รับ	238	80.1
ญาติพี่น้อง	30	10.1
เพื่อนบ้าน	21	7.1
เจ้าหน้าที่ปศุสัตว์	8	2.7
เหตุผลในการเลี้ยงแพะ*		
จำหน่าย	237	79.8
ทำพิธีทางศาสนา	140	47.1
บริโภค	113	38.0
ใจชอบเพราะรักสัตว์	26	8.7
ญาติพี่น้องให้มา	13	4.4
รับจ้างเลี้ยง	7	2.3

*ระบุได้มากกว่า 1 คำตอบ

5.2.2 พันธุ์และเพศในการเลี้ยงแพะ

จากการศึกษาพบว่า เกษตรกรมีการเลี้ยงแพะหลาย ๆ พันธุ์ด้วยกัน แต่จำนวนไม่มากเท่าใด ร้อยละ 57.2 จะเลี้ยงแพะระหว่าง 1-3 ตัว ร้อยละ 23.2 เลี้ยงแพะระหว่าง 4-6 ตัว และร้อยละ 19.6 จะเลี้ยงมากกว่า 6 ตัว คำมัธยฐานของจำนวนแพะพื้นเมืองที่เลี้ยงคือ 3 ตัว

สำหรับแพะพันธุ์ลูกผสม เกษตรกรจะเลี้ยง 1-3 ตัว และจะเลี้ยงมากกว่า 3 ตัว มีจำนวนเท่าๆ กันคือร้อยละ 50 และแพะพันธุ์ต่างประเทศที่เลี้ยงระหว่าง 4-6 ตัว มีร้อยละ 50 ที่เลี้ยงมากกว่า 6 ตัว มีร้อยละ 33.3 และที่เลี้ยงเพียง 1-3 ตัว มีร้อยละ 16.7

ในปัจจุบันเกษตรกรจะเลี้ยงแพะระหว่าง 1-3 ตัว มีร้อยละ 58.9 เลี้ยงระหว่าง 4-6 ตัว มีร้อยละ 23.9 ที่เลี้ยงมากกว่า 6 ตัว มีร้อยละ 17.2 ค่ามัธยฐานของจำนวนแพะที่เลี้ยงในปัจจุบันคือ 3 ตัว แพะที่เลี้ยงกันส่วนใหญ่จะเป็นเพศผู้ 1-3 ตัว มีร้อยละ 84 ที่เลี้ยงระหว่าง 4-6 ตัว และมากกว่า 6 ตัว มีจำนวนเท่ากันคือร้อยละ 8 ค่ามัธยฐานของเพศผู้คือ 1 ตัว สำหรับแพะเพศเมียระหว่าง 1-3 ตัว มีร้อยละ 71.1 ที่เลี้ยงระหว่าง 4-6 ตัว มีร้อยละ 16.8 และมากกว่า 6 ตัว มีร้อยละ 12.1 ค่ามัธยฐานของเพศเมียคือ 2 ตัว มากกว่าร้อยละ 80 ของเกษตรกรเลี้ยงพ่อแพะและแพะหนุ่ม แม่แพะและแพะสาว ลูกแพะเพศผู้ และลูกแพะเพศเมีย อย่างละ 1-3 ตัว (ตารางที่ 5.17)

ตารางที่ 5.17 พันธุ์และเพศในการเลี้ยงแพะ

องค์ประกอบ	จำนวน (n=297)	ร้อยละ
พันธุ์พื้นเมือง		
1-3 ตัว	170	57.2
4-6 ตัว	69	23.2
มากกว่า 6 ตัว	58	19.6
พันธุ์ลูกผสม (n=6)		
1-3 ตัว	3	50.0
มากกว่า 3 ตัว	3	50.0
พันธุ์ต่างประเทศ (n=6)		
1-3 ตัว	1	16.7
4-6 ตัว	3	50.0
มากกว่า 6 ตัว	2	33.3
จำนวนแพะที่เลี้ยงในปัจจุบัน		
1-3 ตัว	175	58.9
4-6 ตัว	71	23.9
มากกว่า 6 ตัว	51	17.2

ตารางที่ 5.17 (ต่อ)

องค์ประกอบ	จำนวน (n=297)	ร้อยละ
เพศผู้ (n=201)		
1-3 ตัว	169	84.0
4-6 ตัว	16	8.0
มากกว่า 6 ตัว	16	8.0
เพศเมีย (n=280)		
1-3 ตัว	199	71.1
4-6 ตัว	74	16.8
มากกว่า 6 ตัว	34	12.1
พ่อแพะและแพะหนุ่ม (n=104)		
1-3 ตัว	93	89.4
4-6 ตัว	2	1.9
มากกว่า 6 ตัว	9	8.7
แม่แพะและแพะสาว (n=271)		
1-3 ตัว	227	83.7
4-6 ตัว	23	8.5
มากกว่า 6 ตัว	9	7.8
ลูกแพะเพศผู้ (n=133)		
1-3 ตัว	114	85.7
4-6 ตัว	8	6.0
มากกว่า 6 ตัว	11	8.3
ลูกแพะเพศเมีย (n=160)		
1-3 ตัว	129	80.6
4-6 ตัว	14	8.7
มากกว่า 6 ตัว	17	10.7

5.2.3 สัตว์อื่นที่เลี้ยงนอกเหนือจากแพะ

จากการสอบถามเกษตรกรว่ามีการเลี้ยงสัตว์อื่นร่วมกับแพะบ้างหรือไม่ พบว่ามีการเลี้ยงโคระหว่าง 1-3 ตัว มีร้อยละ 27.3 เลี้ยง 4-6 ตัว มีร้อยละ 16.5 และที่เลี้ยงมากกว่า 6 ตัว มีร้อยละ 9.4 มีการเลี้ยงแกะบ้างแต่เป็นส่วนน้อยมาก เลี้ยงกันบ้าง 1-3 ตัว มีร้อยละ 2 ที่เลี้ยงมากกว่า 4 ตัว มีไม่ถึงร้อยละ 1 เกษตรกรส่วนใหญ่ไม่ได้เลี้ยงสุกรเลย เพราะนับถือศาสนาอิสลาม ที่เลี้ยงสุกรมีไม่ถึงร้อยละ 1 เป็นเกษตรกรที่นับถือศาสนาอื่น มีการเลี้ยงเป็ด 1-10 ตัว มีร้อยละ 31.6 ที่เลี้ยง 11-25 ตัว มีร้อยละ 8 ที่เลี้ยงมากกว่า 25 ตัว มีร้อยละ 4 มีการเลี้ยงไก่ 1-10 ตัว มีร้อยละ 41.4 ที่เลี้ยง 11-25 ตัว มีร้อยละ 17.5 ที่เลี้ยงมากกว่า 25 ตัว ประมาณร้อยละ 6 สำหรับการเลี้ยงกระบือมี 1-5 ตัว และที่เลี้ยง 5-10 ตัว มีค่าที่เท่ากันคือไม่เกินร้อยละ 1 (ตารางที่ 5.18)

ตารางที่ 5.18 สัตว์อื่นที่เลี้ยงนอกเหนือจากแพะ

ประเภทสัตว์	จำนวน (n=297)	ร้อยละ
โค		
ไม่เลี้ยง	139	46.8
1-3 ตัว	81	27.3
4-6 ตัว	49	16.5
มากกว่า 6 ตัว	28	9.4
แกะ		
ไม่เลี้ยง	290	97.6
1-3 ตัว	6	2.0
4-6 ตัว	1	0.2
มากกว่า 6 ตัว	1	0.2
สุกร		
ไม่เลี้ยง	295	99.4
1-5 ตัว	1	0.3
6-10 ตัว	1	0.3

ตารางที่ 5.18 (ต่อ)

ประเภทสัตว์	จำนวน (n=297)	ร้อยละ
เปิด		
ไม่เลี้ยง	167	56.4
1-10 ตัว	94	31.6
11-25 ตัว	24	8.0
มากกว่า 25 ตัว	12	4.0
ไก่		
ไม่เลี้ยง	103	34.7
1-10 ตัว	123	41.4
11-25 ตัว	52	17.5
มากกว่า 25 ตัว	19	6.4
กระป๋อง		
ไม่เลี้ยง	295	99.4
1-5 ตัว	1	0.3
6-10 ตัว	1	0.3

5.2.4 การจัดการเกี่ยวกับโรงเรือนแพะ

จากการศึกษาพบว่า เกษตรกรผู้เลี้ยงแพะส่วนใหญ่ร้อยละ 81.2 ไม่มีโรงเรือนสำหรับเลี้ยงแพะ มีเพียงส่วนน้อยไม่เกินร้อยละ 19 ที่มีโรงเรือนเลี้ยงแพะ สำหรับเหตุผลที่เกษตรกรไม่มีโรงเรือนเพราะว่า มีการเลี้ยงแพะจำนวนน้อย เกษตรกรบางรายมีได้ทุนบ้านสำหรับให้แพะอาศัย เกษตรกรบางรายคิดว่าโรงเรือนไม่มีความจำเป็น บางรายไม่มีพื้นที่สำหรับสร้างโรงเรือน และบางรายมีความลำบากในการที่จะสร้างโรงเรือนตามลำดับความสำคัญ

การเลี้ยงแพะในตอนกลางวัน พบว่าเกษตรกรส่วนใหญ่ร้อยละ 85.5 จะปล่อยแพะของตนไว้ได้ทุนบ้าน ไม่เกินร้อยละ 10.4 เกษตรกรจะเลี้ยงแพะไว้ได้ต้นไม้ในบริเวณบ้าน และร้อยละ 4.1 จะปล่อยแพะให้ออนในที่สาธารณะ

เกษตรกรที่มีโรงเรือนสำหรับแพะ ส่วนใหญ่ร้อยละ 66.1 จะสร้างโรงเรือนห่างจากบ้านประมาณ 1-10 เมตร ร้อยละ 21.4 จะสร้างห่างจากบ้าน 11-50 เมตร มีเพียงส่วนน้อยร้อยละ 12.5 ที่จะสร้างโรงเรือนห่างจากบ้านมากกว่า 50 เมตร โรงเรือนที่ทำการปลูกสร้างบ้านนั้น จะสร้างได้ทิศทางลมของบ้าน รวบรวมร้อยละ 50 ของโรงเรือนแพะ น้ำจะท่วมเป็นบางฤดูเท่านั้น ในการทำความสะอาดโรงเรือน ส่วนใหญ่ร้อยละ 55.4 จะทำความสะอาดโรงเรือน ที่ไม่ทำ

ความสะอาดนั้นมีเพียงร้อยละ 44.6 เป็นเพราะแพะอยู่บ้างไม่อยู่บ้างในโรงเรียน มูลแพะแห้ง และโรงเรียนดูสะอาดดี ตามลำดับ สำหรับวิธีการทำความสะอาดโรงเรียนของเกษตรกร โดยจะกวาดมูลต่างๆ ทั้ง ในปีหนึ่งๆ จะทำความสะอาดโรงเรียนมากกว่า 20 ครั้ง มีร้อยละ 38.8 ประมาณ 1-10 ครั้ง มีร้อยละ 32.2 และ 11-20 ครั้ง มีร้อยละ 29 ในโรงเรียนแพะเกษตรกร ส่วนใหญ่ร้อยละ 72.4 จะไม่ทำแครให้แพะนอนมีเพียงส่วนน้อยร้อยละ 27.6 ที่ทำแครให้แพะนอน (ตารางที่ 5.19)

ตารางที่ 5.19 การจัดการเกี่ยวกับโรงเรียนแพะ

องค์ประกอบ	จำนวน (n=297)	ร้อยละ
การมีโรงเรียน		
ไม่มี	241	81.2
มี	56	18.8
สาเหตุที่ไม่มีโรงเรียน (n=241)		
มีแพะน้อย	126	52.3
มีได้ดูบ้านก็พอแล้ว	53	22.0
ไม่มีความจำเป็น	30	12.4
ไม่มีพื้นที่	26	10.8
ลำบากที่จะสร้าง	6	2.5
สถานที่ที่นำแพะไปได้ (n=241)		
ได้ดูบ้าน	206	85.5
ได้ต้นไม้ในบริเวณบ้าน	25	10.4
ปล่อยให้ออนในที่สาธารณะ	10	4.1
ระยะห่างของโรงเรียนจากบ้าน (n=56)		
1-10 เมตร	37	66.1
11-50 เมตร	12	21.4
มากกว่า 50 เมตร	7	12.5
ทิศทางของโรงเรียน (n=56)		
ได้ทิศทางลมของบ้าน	56	100.0
เหนือทิศทางลมของบ้าน	-	-

ตารางที่ 5.19 (ต่อ)

องค์ประกอบ	จำนวน (n=297)	ร้อยละ
สภาพน้ำท่วมขังโรงเรียน (n=56)		
ท่วมเป็นบางฤดู	29	51.8
ไม่ท่วม	27	48.2
การทำความสะอาดโรงเรียน (n=56)		
ทำ	31	55.4
ไม่ได้ทำ	25	44.6
สาเหตุที่ไม่ได้ทำความสะอาดโรงเรียน (n=25)		
แพะอยู่บ้าง ไม่อยู่บ้าง	15	60.0
มูลแพะแห้ง	7	28.0
สะอาดดี	3	12.0
จำนวนครั้งที่ทำความสะอาดต่อปี (n=31)		
1-10 ครั้ง	10	32.2
11-20 ครั้ง	9	29.0
มากกว่า 20 ครั้ง	12	38.8
การทำแครให้แพะนอน		
ไม่ได้ทำ	215	72.4
ทำ	82	27.6

5.2.5 การจัดการเกี่ยวกับอาหารแพะ

จากการศึกษาเกี่ยวกับการจัดการอาหารแพะ พบว่า เกษตรกรจะนำแพะไปเลี้ยงเป็นประจำนั้น ร้อยละ 74.1 จะนำไปเลี้ยงบริเวณบ้าน ร้อยละ 25.3 จะเลี้ยงบริเวณที่นา ร้อยละ 15.5 จะเลี้ยงบริเวณทุ่งหญ้าสาธารณะ ร้อยละ 10.4 จะเลี้ยงบริเวณสวนไม้ยืนต้น มีเพียงร้อยละ 8.4 จะเลี้ยงบริเวณข้างถนน ข้างรถไฟ จะเห็นว่าส่วนใหญ่ร้อยละ 76.4 จะเลี้ยงแพะในสถานที่ของตนเอง ร้อยละ 34.0 จะเป็นที่ๆ ของผู้อื่น และร้อยละ 14.8 จะเลี้ยงในที่สาธารณะ

เกษตรกรผู้เลี้ยงแพะ ส่วนใหญ่ร้อยละ 96.3 จะไม่ใช้หญ้าพันธุ์ส่งเสริมเช่น หญ้ารูซี หญ้าขน มีเพียงส่วนน้อยร้อยละ 3.7 ที่ใช้หญ้าพันธุ์ส่งเสริมในการเลี้ยงแพะ เหตุผลที่เกษตรกรไม่ใช้หญ้าพันธุ์ส่งเสริมเพราะไม่ต้องยุ่งยากลำบากในการปลูก มีแพะจำนวนน้อยตัว ไม่มีพื้นที่ในการปลูกหญ้า มีหญ้าพื้นเมืองเพียงพอแล้ว ตามลำดับ

มีการใช้พืชตระกูลถั่วได้แก่ พวกกระถิน แคน และถั่วสามาตา ในการเลี้ยงแพะบ้างหรือไม่ ปรากฏว่าส่วนใหญ่เกษตรกรร้อยละ 58.9 ใช้พืชตระกูลถั่ว ร้อยละ 41.1 ไม่ใช้พืชตระกูลถั่ว เหตุผลที่ไม่ใช้พืชตระกูลถั่ว เป็นเพราะมีหญ้าเพียงพอ มีแพะจำนวนไม่มาก ไม่มีเวลาในการปลูกพืชตระกูลถั่ว มีความยุ่งยากลำบากในการปลูก ไม่มีพื้นที่ในการปลูก ตามลำดับ

มีการใช้เศษใบไม้ เช่น ใบขนุน ใบมะม่วง หรือใบข่อย พบว่าส่วนใหญ่ร้อยละ 77.8 จะใช้เศษใบไม้เลี้ยงแพะ มีเพียงส่วนน้อยร้อยละ 22.2 ไม่ใช้เศษใบไม้ เพราะเกษตรกรคิดว่าเศษใบไม้ไม่จำเป็น ไม่มีเวลาหาเศษใบไม้ และเศษใบไม้หาลำบาก ตามลำดับ

สำหรับการใช้อาหารชั้นในการเลี้ยงแพะ ส่วนใหญ่ร้อยละ 92.9 ไม่เคยใช้อาหารชั้น มีเพียงส่วนน้อยไม่เกินร้อยละ 7.1 ที่เคยใช้อาหารชั้น เหตุผลที่เกษตรกรไม่นิยมใช้อาหารชั้นเลี้ยงแพะ เพราะคิดว่าไม่จำเป็นต้องใช้ ไม่ทราบว่าอาหารชั้นแพะกินได้ ไม่มี และแพะกินอาหารชั้นแล้วท้องเสีย ตามลำดับ (ตารางที่ 5.20)

ตารางที่ 5.20 การจัดการเกี่ยวกับอาหารแพะ

องค์ประกอบ	จำนวน (n=297)	ร้อยละ
สถานที่ที่นำแพะไปเลี้ยงเป็นประจำ*		
บริเวณบ้าน	220	74.1
ที่นา	75	25.3
ทุ่งหญ้าสาธารณะ	46	15.5
สวนไม้ยืนต้น	31	10.4
ข้างถนน ข้างรถไฟ	25	8.4
ความเป็นเจ้าของในสถานที่ที่นำไปเลี้ยง*		
ของตนเอง	227	76.4
ของคนอื่น	101	34.0
ของสาธารณะ	44	14.8
การใช้หญ้าพันธุ์ส่งเสริม		
ไม่ใช้	286	96.3
ใช้	11	3.7

ตารางที่ 5.20 (ต่อ)

องค์ประกอบ	จำนวน n=297)	ร้อยละ
สาเหตุที่ไม่ใช้หญ้าพันธุ์ส่งเสริม (n=286)		
ไม่ต้องลำบากในการปลูก	146	51.0
มีแพะน้อย	62	21.7
ไม่มีพื้นที่	54	18.9
มีหญ้าพื้นเมืองเพียงพอแล้ว	24	8.4
การใช้พืชตระกูลถั่ว		
ไม่ใช้	122	41.1
ใช้	175	58.9
สาเหตุที่ไม่ใช้พืชตระกูลถั่ว (n=122)		
มีหญ้าเพียงพอ	75	61.5
มีแพะน้อย	16	13.1
ไม่มีเวลา	11	9.0
ลำบากในการปลูก	10	8.2
ไม่มีพื้นที่	10	8.2
การใช้ใบไม้		
ไม่ใช้	66	22.2
ใช้	231	77.8
สาเหตุที่ไม่ใช้ใบไม้ (n=66)		
ไม่จำเป็น	40	60.6
ไม่มีเวลา	17	25.7
หาลำบาก	9	13.7
การใช้อาหารชั้น		
ไม่เคย	276	92.9
เคย	21	7.1
สาเหตุที่ไม่ให้อาหารชั้น (n=276)		
ไม่จำเป็น เพราะไม่ได้อาหารแพะ	141	51.1
ไม่ทราบว่าแพะกินได้	95	34.4
ไม่มี	37	13.4
กินแล้วท้องเสีย	3	1.1

*ระบุได้มากกว่า 1 คำตอบ

5.2.6 การจัดการเกี่ยวกับสุขภาพแพะ

จากการศึกษาพบว่าเกษตรกรผู้เลี้ยงแพะส่วนใหญ่ร้อยละ 89.9 ไม่เคยก้ำจัดพยาธิภายในเลย ไม่เกินร้อยละ 10 ที่เคยก้ำจัดพยาธิภายใน เหตุผลที่เกษตรกรไม่เคยก้ำจัดพยาธิเป็นเพราะว่า แพะมีสุขภาพดีจึงไม่จำเป็นต้องก้ำจัดพยาธิภายใน คิดว่าแพะไม่มีพยาธิ ไม่มียาและไม่สนใจที่จะก้ำจัดพยาธิ สำหรับในรายที่เกษตรกรที่เคยก้ำจัดพยาธิภายในของแพะ จะเคยทำมาแล้ว 1-2 ครั้ง มีร้อยละ 63.3 มากกว่า 5 ครั้ง มีร้อยละ 30 เคยก้ำจัดพยาธิมาแล้ว 3-5 ครั้ง มีไม่ถึงร้อยละ 7

การก้ำจัดพยาธิภายนอกเช่น พวกเห็บ เหา นั้น เกษตรกรส่วนใหญ่ร้อยละ 90.2 ไม่เคยก้ำจัดพยาธิภายนอก ไม่เกินร้อยละ 10 ที่เคยก้ำจัดพยาธิภายนอก เหตุผลที่เกษตรกรไม่ก้ำจัดพยาธิภายนอก เพราะไม่จำเป็นเพราะแพะสบายดี ไม่มียาและไม่สนใจคิดว่าแพะไม่มีพยาธิ ตามลำดับ สำหรับเกษตรกรในรายที่เคยก้ำจัดพยาธิภายนอก จะเคยก้ำจัดพยาธิภายนอกได้ เคยทำมากกว่า 38.5 ครั้ง มีร้อยละ 5 เคยก้ำจัด 1-2 ครั้ง มีร้อยละ 23 และเคย 3-5 ครั้ง มีร้อยละ 38.5

การฉีดวัคซีนป้องกันโรค เช่น โรคปากเปื่อย คอบวม ส่วนใหญ่เกษตรกรร้อยละ 88 ไม่เคยฉีดวัคซีนป้องกันโรคเลย มีเพียงส่วนน้อยร้อยละ 12 ที่เคยฉีดวัคซีน เหตุผลที่เกษตรกรไม่ฉีดวัคซีน เพราะไม่เคยเห็นมีใครฉีดมาก่อนและแพะก็สบายดี ไม่มียาวัคซีนฉีดและเป็นเพราะไม่มีความรู้เลยไม่สนใจ สำหรับเกษตรกรในรายที่เคยฉีดวัคซีน จะเคยฉีดวัคซีนให้แพะแล้วเพียง 1 ครั้ง มีร้อยละ 58.3 ฉีด 2 ครั้ง มีร้อยละ 25 และฉีดมากกว่า 2 ครั้ง มีเพียงร้อยละ 16.7

การให้อาหารแร่ธาตุ เช่น เกลือแกง ก้อนแร่ธาตุนั้น เกษตรกรส่วนใหญ่ร้อยละ 83.5 ไม่เคยให้อาหารพวกแร่ธาตุ เพราะแพะกินหญ้าเพียงพอแล้ว ไม่ทราบว่าจะต้องให้อาหารแร่ธาตุ เพราะไม่มีแร่ธาตุที่จะให้ ตามลำดับ ในรายที่เกษตรกรเคยให้อาหารแร่ธาตุนั้นมีเพียงร้อยละ 16.5 เคยให้มาแล้ว 1-5 ครั้ง มีร้อยละ 46.9 ให้มากกว่า 20 ครั้งมีร้อยละ 16.4 และให้ 6-10 ครั้งมีร้อยละ 14.3 (ตารางที่ 5.21)

ตารางที่ 5.21 การจัดการเกี่ยวกับสุขภาพแพะ

องค์ประกอบ	จำนวน (n=297)	ร้อยละ
การกำจัดพยาธิภายใน		
ไม่เคย	267	89.9
เคย	30	10.1
สาเหตุที่ไม่เคยกำจัดพยาธิภายใน (n=267)		
ไม่จำเป็นเพราะแพะสบายดี	218	81.6
คิดว่าไม่มีพยาธิ	29	10.9
ไม่มียาและไม่สนใจ	20	7.5
จำนวนครั้งที่เคยกำจัดพยาธิภายนอก (n=30)		
1-2 ครั้ง	19	63.3
3-5 ครั้ง	2	6.7
มากกว่า 5 ครั้ง	9	30.0
การกำจัดพยาธิภายนอก		
ไม่เคย	268	90.2
เคย	39	9.8
สาเหตุที่ไม่เคยกำจัดพยาธิภายนอก (n=268)		
คิดว่าไม่จำเป็น เพราะแพะสบายดี	158	58.9
ไม่คิดว่ามีพยาธิ	30	11.2
ไม่มียาและไม่สนใจ	80	29.9
จำนวนครั้งที่เคยกำจัดพยาธิภายนอก (n=39)		
1-2 ครั้ง	9	23.0
3-5 ครั้ง	15	38.5
มากกว่า 5 ครั้ง	15	38.5
การฉีดวัคซีนป้องกันโรค		
ไม่เคย	261	87.9
เคย	36	12.1
สาเหตุที่ไม่ฉีดวัคซีน (n=261)		
ไม่เห็นมีใครฉีดและแพะก็สบายดี	110	42.1

ตารางที่ 5.21 (ต่อ)

องค์ประกอบ	จำนวน (n=297)	ร้อยละ
ไม่มียา	95	36.4
ไม่มีความรู้และไม่สนใจ	56	1.5
จำนวนครั้งที่เคยฉีดวัคซีน (n=36)		
1 ครั้ง	21	58.3
2 ครั้ง	9	25.0
มากกว่า 2 ครั้ง	6	16.7
การให้อาหารแร่ธาตุ		
ไม่เคย	248	83.5
เคย	49	16.5
สาเหตุที่ไม่เคยให้อาหารแร่ธาตุ (n=248)		
ไม่จำเป็นเพราะกินหญ้าก็เพียงพอแล้ว	155	62.5
ไม่ทราบว่าควรให้	66	26.6
ไม่มีแร่ธาตุ	27	10.9
จำนวนครั้งที่เคยให้อาหารแร่ธาตุ (n=49)		
1-5 ครั้ง	23	46.9
6-10 ครั้ง	7	14.3
มากกว่า 20 ครั้ง	8	16.4

5.2.7 การปรับปรุงพันธุ์แพะ

การคัดเลือกพันธุ์แพะ เกษตรกรที่ทำการคัดเลือกพันธุ์แพะ กับผู้ที่ไม่เคยคัดเลือกพันธุ์แพะ มีสัดส่วนที่ใกล้เคียงกัน คือร้อยละ 49.5 และ 50.5 ตามลำดับ เหตุผลที่เกษตรกรไม่คัดเลือกพันธุ์แพะ เพราะจะให้แพะผสมตามธรรมชาติก็ไม่ยุ่งยาก การที่จะหาพันธุ์ที่ดีที่จะนำมาผสมกันนั้นลำบาก คิดว่าแพะที่เลี้ยงเป็นพันธุ์ดีอยู่แล้ว และแพะยังไม่ถึงวัยในช่วงที่เหมาะสมตามลำดับ

การผสมพันธุ์แพะ ส่วนใหญ่ร้อยละ 89.6 เกษตรกรผสมไม่เป็นฤดู ไม่เกินร้อยละ 10 ที่ผสมพันธุ์แพะเป็นฤดู เหตุผลที่เกษตรกรผสมพันธุ์แพะไม่เป็นฤดูเพราะขึ้นอยู่กับความเป็นสัตว์ของแพะเอง และปล่อยให้ไปตามธรรมชาติเพราะให้ลูกบ่อย ตามลำดับ (ตารางที่ 5.22)

ตารางที่ 5.22 การปรับปรุงพันธุ์แพะ

องค์ประกอบ	จำนวน (n=297)	ร้อยละ
การคัดเลือกพันธุ์แพะ		
ไม่คัดเลือก	150	50.5
คัดเลือก	147	49.5
สาเหตุที่ไม่คัดเลือก (n=150)		
ผสมตามธรรมชาติไม่ยุ่งยาก	117	78.0
หาพันธุ์ที่ดีลำบาก	16	10.7
มีพันธุ์ดีอยู่แล้ว	13	8.7
ยังไม่ถึงวัยในช่วงที่เหมาะสม	4	2.6
การผสมพันธุ์แพะ		
ผสมไม่เป็นฤดู	266	89.6
ผสมเป็นฤดู	31	10.4
สาเหตุที่ผสมพันธุ์แพะไม่เป็นฤดู (n=266)		
แล้วแต่การเป็นสัด	180	67.7
ปล่อยตามธรรมชาติให้ลูกบ่อย	86	32.3

5.2.8 การส่งเสริมและการขยายพันธุ์แพะ

เกษตรกรผู้เลี้ยงแพะ ส่วนใหญ่ร้อยละ 91.6 ไม่เคยแนะนำการเลี้ยงแพะให้กับบุคคลอื่น มีเพียงส่วนน้อยร้อยละ 8.4 ที่เคยแนะนำการเลี้ยงแพะให้กับบุคคลอื่น สำหรับเกษตรกรที่เคยแนะนำ เคยแนะนำไปแล้ว 1 คน มีร้อยละ 64.0 เคยแนะนำ 2-3 คน มีร้อยละ 24.0 และที่แนะนำไปมากกว่า 3 คนแล้ว มีเพียงร้อยละ 12.0 เท่านั้น ส่วนใหญ่เรื่องที่แนะนำก็ได้แก่ วิธีการเลี้ยงแพะ และเรื่องของยาและโรคของแพะ ตามลำดับ

สำหรับเรื่องความคิดเกี่ยวกับการขยายการเลี้ยงแพะ ส่วนใหญ่ร้อยละ 54.2 ไม่คิดที่จะเลี้ยงแพะเพิ่ม มีเพียงร้อยละ 45.8 ที่คิดจะเลี้ยงแพะเพิ่ม เหตุผลของเกษตรกรที่ไม่คิดจะเลี้ยงแพะเพิ่ม เพราะไม่มีพื้นที่ที่จะเลี้ยง ไม่มีเวลา ไม่มีแรงงานในการช่วยเลี้ยง และจะทำให้แพะไปทำลายพืชผักที่ปลูกเสียหายได้ ตามลำดับ สำหรับในรายที่เกษตรกรคิดจะขยายการเลี้ยงแพะให้มากขึ้นเพราะ แพะเลี้ยงง่าย ไม่มีปัญหาเกี่ยวกับเรื่องตลาด และขายได้ราคาดี ตามลำดับความสำคัญ (ตารางที่ 5.23)

ตารางที่ 5.23 การส่งเสริมและการขยายพันธุ์แพะ

องค์ประกอบ	จำนวน (n=297)	ร้อยละ
การแนะนำการเลี้ยงแก่บุคคลอื่น		
ไม่เคยแนะนำ	272	91.6
เคยแนะนำ	25	8.4
จำนวนคนที่เคยแนะนำ (n=25)		
1 คน	16	64.0
2-3 คน	6	24.0
มากกว่า 3 คน	3	12.0
เรื่องที่เคยแนะนำ (n=25)		
วิธีการเลี้ยงแพะ	20	80.0
ยาและโรคของแพะ	5	20.0
ความคิดเกี่ยวกับการขยายการเลี้ยงแพะ		
ไม่คิด	161	54.2
คิด	136	45.8
สาเหตุที่ไม่คิดขยายการเลี้ยงแพะ (n=161)		
ไม่มีพื้นที่	81	50.3
ไม่มีเวลา	43	26.8
ไม่มีแรงงาน	30	18.6
ทำลายพืชผักเสียหาย	7	4.3
สาเหตุที่คิดการขยายการเลี้ยงแพะ (n=136)		
เลี้ยงง่าย	86	63.2
ไม่มีปัญหาเกี่ยวกับตลาด	40	29.5
ขายได้ราคาดี	10	7.3

5.2.9 การใช้ประโยชน์จากแพะ

ในการใช้ประโยชน์จากมูลแพะนั้น ส่วนใหญ่ร้อยละ 68.7 เกษตรกรผู้เลี้ยงแพะไม่ได้นำเอามูลแพะมาใช้ประโยชน์เลย มีเพียงส่วนน้อยร้อยละ 31.3 ที่นำเอามูลแพะมาใช้ประโยชน์ สำหรับเกษตรกรที่ไม่ใช้มูลแพะเพราะไม่รู้ว่าจะนำไปใช้ประโยชน์อย่างไร มูลแพะมี

ปริมาณน้อยมาก นพธำยไม่เป็นที่ไม่สามารถรวบรวมมูลแพะได้ และเป็นเพราะเกษตรกรไม่ได้ปลูกพืชจึงไม่ได้นำเอามูลแพะมาใช้ประโยชน์ ตามลำดับ

จากการสอบถามเกษตรกรผู้เลี้ยงแพะว่า ได้มีการนำเอาแพะมาช่วยกำจัดวัชพืชในแปลงปลูกพืชบ้างหรือไม่? พบว่าส่วนใหญ่เกษตรกรไม่ได้ใช้แพะมาช่วยในการกำจัดวัชพืช มีเพียงส่วนน้อยประมาณร้อยละ 26 ที่นำแพะมาช่วยกำจัดวัชพืชในแปลงปลูกพืช (ตารางที่ 5.24)

ตารางที่ 5.24 การใช้ประโยชน์จากแพะ

องค์ประกอบ	จำนวน (n=297)	ร้อยละ
การใช้ประโยชน์จากมูลแพะ		
ไม่ใช้	204	68.7
ใช้	93	31.3
สาเหตุที่ไม่ใช้ (n=204)		
ไม่ทราบว่าจะใช้ประโยชน์ได้อย่างไร	94	46.1
มีปริมาณน้อย	83	40.7
ถ่ายไม่เป็นที่	16	7.8
ไม่ได้ปลูกพืชอะไร	11	5.4
การใช้แพะช่วยกำจัดวัชพืช		
ไม่ใช้	220	74.1
ใช้	77	25.9

5.2.10 การตลาดแพะ

จากการศึกษาพบว่าบุคคลที่มาซื้อแพะเกษตรกรส่วนใหญ่ร้อยละ 50.5 จะเป็นคนนอกหมู่บ้านแต่อยู่ในอำเภอเดียวกัน ร้อยละ 37.4 จะเป็นคนภายในหมู่บ้านเดียวกัน ร้อยละ 18.8 จะเป็นคนที่อยู่ภายในหมู่บ้านเดียวกัน เป็นคนภายนอกแต่อยู่ในอำเภอเดียวกัน และเป็นคนมาจากต่างอำเภอ และร้อยละ 12.1 จะเป็นคนที่มาจากต่างอำเภอ วัตถุประสงค์ของผู้มาซื้อแพะ ร้อยละ 60.6 เพื่อนำไปทำพิธีทางศาสนา ร้อยละ 22.2 ซื้อเพื่อนำไปเลี้ยง ร้อยละ 14.8 ซื้อเพื่อนำไปขายต่อ และร้อยละ 2.4 ไม่ทราบวัตถุประสงค์ ส่วนพันธุ์แพะที่คนนิยมซื้อ ส่วนใหญ่ร้อยละ 96.9 นิยมซื้อแพะพันธุ์พื้นเมือง มีเพียงส่วนน้อยร้อยละ 3.1 จะซื้อแพะพันธุ์ลูกผสม ผู้ซื้อนิยมซื้อแพะโดยไม่เลือกเพศ ร้อยละ 75.4 เพศผู้ร้อยละ 21.5 และเพศเมีย ร้อยละ 3.1 ผู้ซื้อส่วนใหญ่ร้อยละ 88.2 นับถือศาสนาอิสลามเช่นกัน ร้อยละ 10.1 ไม่ได้สนใจว่าผู้ซื้อนับถือศาสนาใด มีเพียงส่วนน้อย ร้อยละ 1.7 ที่ผู้ซื้อนับถือศาสนาพุทธ

เกษตรกรส่วนใหญ่ร้อยละ 92.6 ไม่เคยนำแพะไปขายที่ตลาดแพะอำเภอจะนะไม่ถึงร้อยละ 8 ที่เคยนำแพะไปขายที่ตลาดแพะอำเภอจะนะ เหตุผลที่เกษตรกรไม่เคยนำแพะไปขายที่ตลาด เพราะมีคนมาซื้อถึงที่บ้าน ยังมีแพะจำนวนน้อยอยู่และเพิ่งเริ่มเลี้ยงแพะ ตามลำดับ สาเหตุที่เกษตรกรขายแพะที่ตลาดนัดอำเภอจะนะ ร้อยละ 77.2 ระบุว่าได้ราคาดี และร้อยละ 22.8 อยู่ใกล้ตลาด สำหรับเกษตรกรที่เคยนำแพะไปขายที่ตลาดนำไปขายมาแล้ว 1-5 ครั้ง มีร้อยละ 54.5 ที่เคยนำไปขายมากกว่า 10 ครั้ง มีร้อยละ 27.3 และที่เคยนำไปขาย 6-10 ครั้ง มีร้อยละ 18.2 (ตารางที่ 5.25)

ตารางที่ 5.25 การตลาดแพะ

องค์ประกอบ	จำนวน (n=297)	ร้อยละ
สถานภาพของบุคคลผู้มาซื้อแพะ*		
ภายในหมู่บ้านเดียวกัน	111	37.4
นอกหมู่บ้านแต่อยู่ในอำเภอเดียวกัน	150	50.5
ต่างอำเภอ	36	12.1
ทั้ง 3 ประเภทดังกล่าว	56	18.8
วัตถุประสงค์ของการซื้อแพะ		
ทำพิธีทางศาสนา	180	60.6
นำไปเลี้ยง	66	22.2
นำไปขาย	44	14.8
ไม่ทราบ	7	2.4
พันธุ์ที่นิยมซื้อ		
ลูกผสม	9	3.1
พื้นเมือง	288	96.9
เพศที่นิยมซื้อ		
ผู้	64	21.5
เมีย	9	3.1
ไม่เลือกเพศ	224	75.4
ศาสนาของผู้ซื้อ		
ไม่ทราบ	30	10.1
อิสลาม	262	88.2
พุทธ	5	1.7

ตารางที่ 5.25 การตลาดแพะ

องค์ประกอบ	จำนวน (n=297)	ร้อยละ
การขายแพะที่ตลาดแพะอำเภอจะนะ		
ไม่เคย	275	92.6
เคย	22	7.4
สาเหตุที่ไม่เคยขาย (n=275)		
มีคนมาซื้อถึงที่บ้าน	151	54.9
มีแพะน้อย	105	38.2
เพิ่งเลี้ยง	19	6.9
สาเหตุที่เคยขาย (n=22)		
ได้ราคาดี	17	77.2
อยู่ใกล้ตลาด	5	22.8
จำนวนครั้งที่ขาย (n=22)		
1-5 ครั้ง	12	54.5
6-10 ครั้ง	4	18.2
มากกว่า 10 ครั้ง	6	27.3

*ระบุได้มากกว่า 1 คำตอบ

5.2.11 ผลกระทบจากการเลี้ยงแพะที่มีต่อชุมชน และปัญหาในการเลี้ยงดู

จากการศึกษา การใช้ประโยชน์จากมูลแพะโดยบุคคลอื่น ปรากฏว่าส่วนใหญ่ร้อยละ 92.6 ไม่เคยมีบุคคลอื่นนำมูลแพะไปใช้ประโยชน์ มีเพียงส่วนน้อยร้อยละ 7.4 ที่บุคคลอื่นได้นำเอามูลแพะไปใช้ประโยชน์ คือการใช้เป็นปุ๋ย มีผู้นำมูลแพะไปใช้ประโยชน์แล้ว ประมาณ 1-2 ครั้ง มีร้อยละ 68.2 มากกว่า 5 ครั้ง ร้อยละ 18.2 และประมาณ 3-5 ครั้ง ร้อยละ 13.6

ในการเลี้ยงแพะของเกษตรกร ปัญหาในเรื่องของมูลแพะไปสร้างปัญหาให้กับบุคคลอื่นบ้างหรือไม่ ปรากฏว่า ไม่ได้สร้างปัญหาให้กับบุคคลอื่นเลย มีร้อยละ 96.3 มีเพียงส่วนน้อยประมาณร้อยละ 4 ที่จะไปสร้างปัญหาให้กับบุคคลอื่นบ้าง ได้แก่ ในเรื่องที่แพะถ่ายไม่เป็นที่ มูลแพะส่งกลิ่นเหม็นรบกวน ตามลำดับ ในการเกิดปัญหาเรื่องมูลแพะกับบุคคลอื่น ปรากฏว่าสร้างปัญหาเพียง 1-2 ครั้ง มีร้อยละ 45.5 ระหว่าง 3-5 ครั้ง มีร้อยละ 36.4 และมากกว่า 5 ครั้ง มีร้อยละ 18.1 ในการแก้ปัญหของเกษตรกรผู้เลี้ยงแพะ โดยจะล่ามแพะไว้กับต้นไม้ และจะนำ

แพะไปเลี้ยงให้ไกลจากผู้อื่น สำหรับเรื่องที่แพะได้ไปเหยียบผักพืชผลเกษตรของตนเองและของผู้อื่น ปรากฏว่า ในเรื่องนี้ไม่เป็นปัญหา จะมีเพียงร้อยละ 22.2 ที่สร้างปัญหา สำหรับการสร้างปัญหาบ้างเพียง 1-2 ครั้ง มีร้อยละ 54.5 ประมาณ 3-5 ครั้ง มีร้อยละ 30.3 และมากกว่า 5 ครั้ง มีร้อยละ 15.2 ในการแก้ปัญหาไม่ให้แพะไปเหยียบย่ำพืชผลเกษตร โดยจะผูกแพะไว้ ถ้าเห็นเหยียบย่ำก็จะไล่ตีแพะ ในบางครั้งก็จ่ายเงินทดแทนค่าเสียหาย และบางครั้งก็จะทำเฉยๆ เสีย ตามลำดับความสำคัญ

การเลี้ยงแพะบางครั้งก็ไปกีดขวางทางสัญจรของผู้อื่นหรือไม่ จากการศึกษา พบว่า ส่วนใหญ่ร้อยละ 90.6 ไม่มีปัญหากีดขวางทางสัญจร มีเพียงส่วนน้อยร้อยละ 9.4 ที่มีปัญหา ปัญหาที่เกิดจากการกีดขวางทางสัญจรนั้น จะพบไม่บ่อยเพียง 1-2 ครั้ง มีร้อยละ 57.2 ประมาณ 3-5 ครั้ง และมากกว่า 5 ครั้ง มีสัดส่วนที่เท่าๆ กัน คือร้อยละ 21.4 ในการแก้ปัญหาของเกษตรกรผู้เลี้ยงแพะ โดยการผูกแพะไว้ บางครั้งก็ไล่ตีให้พ้นบริเวณถนน หรือไม่ล่ามไว้ข้างถนน ตามลำดับ

สำหรับปัญหาที่สำคัญมากที่สุดของเกษตรกรผู้เลี้ยงแพะ คือ ไม่มีที่เลี้ยง ขาดแคลนพ่อพันธุ์แม่พันธุ์ หลุดเข้าไปกินพืชผลของคนอื่น มีพืชอาหารสัตว์ไม่เพียงพอ มักเจ็บป่วยเพราะเป็นโรค สูญเสียแพะเนื่องจากอุบัติเหตุบ่อยๆ ปัญหาการสร้างรั้วแพะ และไม่มีตลาดรับซื้อแพะ ตามลำดับความสำคัญ (ตารางที่ 5.26)

ตารางที่ 5.26 ผลกระทบจากการเลี้ยงแพะที่มีต่อชุมชนและปัญหาในการเลี้ยงดู

องค์ประกอบ	จำนวน (n=297)	ร้อยละ
การใช้ประโยชน์มูลแพะโดยบุคคลอื่น		
ไม่เคย	275	92.6
เคย	22	7.4
จำนวนครั้งที่ใช้ประโยชน์ (n=22)		
1-2 ครั้ง	15	68.2
3-5 ครั้ง	3	13.6
มากกว่า 5 ครั้ง	4	18.2
ปัญหาเกี่ยวกับมูลแพะกับบุคคลอื่น		
ไม่มีปัญหา	286	96.3
มีปัญหา	11	3.7

ตารางที่ 5.26 (ต่อ)

องค์ประกอบ	จำนวน (n=297)	ร้อยละ
สภาพของปัญหาที่มี (n=11)		
ถ่ายไม่เป็นที่	6	54.5
ส่งกลิ่นเหม็น	5	45.5
จำนวนครั้งของปัญหาที่มี (n=11)		
1-2 ครั้ง	5	45.5
3-5 ครั้ง	4	36.4
มากกว่า 5 ครั้ง	2	18.1
การแก้ไข (n=20)		
ควรล่ามไว้	9	45.0
เลี้ยงให้ไกลจากผู้อื่น	11	55.0
การเหยียบย่ำพืชผลทางการเกษตร		
ไม่มีปัญหา	231	77.8
มีปัญหา	66	22.2
จำนวนครั้งที่ปัญหา (n=66)		
1-2 ครั้ง	36	54.5
3-5 ครั้ง	20	30.3
มากกว่า 5 ครั้ง	10	15.2
วิธีการแก้ปัญหา (n=66)		
ผูกไว้	44	66.7
ใส่ติ	12	18.2
จ่ายเงินชดเชย	6	9.1
ทำเฉย ๆ	4	6.0
การกีดขวางการสัญจร		
ไม่มีปัญหา	269	90.6
มี	28	9.4
จำนวนครั้งที่ปัญหา (n=28)		
1-2 ครั้ง	16	57.2
3-5 ตัว	6	21.4
มากกว่า 5 ครั้ง	6	21.4

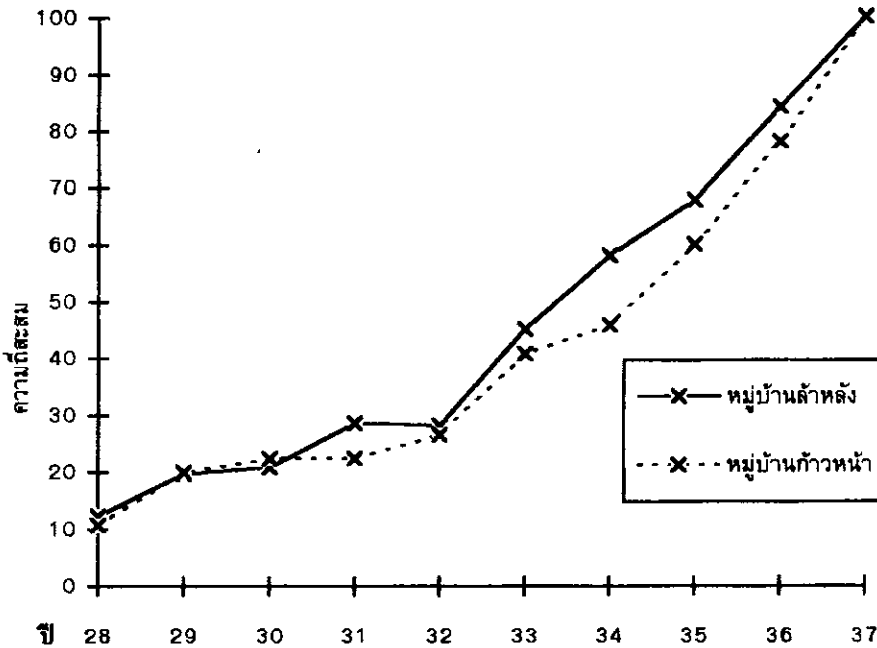
ตารางที่ 5.26 (ต่อ)

องค์ประกอบ	จำนวน (n=297)	ร้อยละ
วิธีการแก้ปัญหา (n=28)		
ผูกไว้	18	64.3
ไล่ตีให้พ้นบริเวณถนน	6	21.4
ไม่ล่ามข้างถนน	4	14.3
ปัญหาที่สำคัญในการเลี้ยงแพะ*		
ไม่มีที่เลี้ยง	124	41.7
ขาดแคลนพ่อพันธุ์แม่พันธุ์	107	36.0
หลุดไปกินพืชผลของคนอื่น	60	20.2
พืชอาหารสัตว์ไม่เพียงพอ	52	17.5
เจ็บป่วยเพราะเป็นโรค	46	15.5
สูญเสียเนื่องจากอุบัติเหตุ	41	13.8
การสร้างรั้วกั้นแพะ	30	10.1
ไม่มีตลาด	3	1.0

*ระบุได้มากกว่า 1 คำตอบ

5.3 การกระจายและการยอมรับวิถีปฏิบัติในการเลี้ยงแพะ

ในส่วนที่เกี่ยวข้องกับการแพร่กระจาย พบว่าการแพร่กระจายได้เริ่มขึ้นก่อนปี 2528 แต่มีจำนวนน้อยมากทั้งในส่วนของหมู่บ้านลำหลังและหมู่บ้านก้าวหน้า เกษตรกรบางรายเลี้ยงแพะมาเป็นเวลานานจนจำปีที่แน่นอนไม่ได้ จึงได้ถือเอาจุดเริ่มต้นของการแพร่กระจายในรูปของการเลี้ยงแพะในปี 2528 ในช่วงปี 2525-2532 อัตราการแพร่กระจายเป็นไปอย่างช้าและใกล้เคียงกัน ทั้งในหมู่บ้านลำหลังและหมู่บ้านก้าวหน้า ตั้งแต่ปี 2532 เป็นต้นไปอัตราการแพร่กระจายค่อนข้างจะเร็วและใกล้เคียงเช่นเดียวกันอีก จึงอาจกล่าวได้ว่า อัตราการแพร่กระจายในรูปของการเลี้ยงแพะของเกษตรกรในหมู่บ้านลำหลังและหมู่บ้านก้าวหน้าไม่แตกต่างกัน (ภาพที่ 5.1) คำมัธยฐานของการเลี้ยงแพะในหมู่บ้านลำหลัง และหมู่บ้านก้าวหน้าคือ 4 และ 3 ปีตามลำดับ



ภาพที่ 5.1 ช่วงของระยะเวลาในการแพร่กระจายการยอมรับการเลี้ยงแพะ

ในส่วนที่เกี่ยวข้องกับการยอมรับวิธีการปฏิบัติในการเลี้ยงแพะ พบว่าเกษตรกรในหมู่บ้านลำหลังและหมู่บ้านกัวหน้ามีพฤติกรรมยอมรับวิถีปฏิบัติในการเลี้ยงแพะที่คล้ายกัน แต่โดยภาพรวมแล้วการยอมรับยังอยู่ในระดับที่ต่ำ ไม่ว่าจะเป็นเรื่องของการสร้างโรงเรือน การกำจัดพยาธิภายในและภายนอก การฉีดวัคซีน การให้แร่ธาตุ และการผสมพันธุ์ เพียงราวครึ่งหนึ่งของเกษตรกรทำในหมู่บ้านลำหลังและหมู่บ้านกัวหน้าที่มีการให้พืชตระกูลถั่วและการคัดเลือกพันธุ์ และราวสามในสี่ของเกษตรกรในหมู่บ้านทั้งสองประเภทที่มีการให้ใบไม้แก่แพะ เช่น ใบขนุน ใบมะม่วง เป็นต้น (ตารางที่ 5.27) แสดงให้เห็นว่าเกษตรกรยังมีการใช้วิถีปฏิบัติในการเลี้ยงแพะที่ไม่ถูกต้องตามหลักวิธีการ ที่เป็นเช่นนี้อาจเป็นเพราะว่าเกษตรกรมีความเชื่อว่าแพะมีสุขภาพดีอยู่แล้ว จึงไม่มีความจำเป็นที่จะต้องให้ความเอาใจใส่มากมายนัก การจัดการการเลี้ยงแพะให้ถูกต้องยังคงเป็นสิ่งที่จำเป็นโดยอาศัยการจัดการฝึกอบรมให้กับเกษตรกรต่อไป

ตารางที่ 5.27 การยอมรับวิธีปฏิบัติในการเลี้ยงแพะแยกตามประเภทของหมู่บ้าน

	ประเภทของหมู่บ้าน							
	ลำห้วย (n=177)				ก้าวหน้า (n=120)			
	ไม่ยอมรับ		ยอมรับ		ไม่ยอมรับ		ยอมรับ	
การมีโรงเรือน	(142)	80.2	(35)	19.8	(99)	82.5	(21)*	17.5
การมีแคร์	(135)	76.3	(42)	23.7	(80)	66.7	(40)	33.3
การให้อาหารชั้น	(167)	94.4	(10)	5.6	(109)	90.8	(11)	9.2
การให้หญ้าพันธุ์ส่งเสริม	(171)	96.6	(6)	3.4	(115)	95.8	(5)	4.2
การให้พืชตระกูลถั่ว	(70)	39.5	(107)	60.5	(52)	43.3	(68)	56.7
การให้ใบไม้	(35)	19.8	(142)	80.2	(30)	25.0	(90)	75.0
การกำจัดพยาธิภายใน	(166)	93.8	(11)	6.2	(101)	84.2	(19)	15.8
การกำจัดพยาธิภายนอก	(158)	89.3	(19)	10.7	(110)	91.7	(10)	8.3
การฉีดวัคซีน	(161)	91.0	(16)	9.0	(100)	83.3	(20)	16.7
การให้แร่ธาตุ	(146)	82.5	(31)	17.5	(103)	85.8	(17)	14.2
การคัดเลือกพันธุ์	(93)	52.5	(84)	47.5	(66)	55.0	(54)	45.0
การผสมพันธุ์	(159)	89.8	(18)	10.2	(107)	89.2	(13)	10.8

* เครื่องหมายในวงเล็บแสดงถึงจำนวน

5.4 เปรียบเทียบลักษณะทางเศรษฐกิจ สังคม การติดต่อสื่อสาร และจิตวิทยา ระหว่างเกษตรกรในหมู่บ้านก้าวหน้ากับหมู่บ้านลำห้วย (การทดสอบสมมติฐาน)

ในการทดสอบสมมติฐานนี้ เป็นการทดสอบเพื่อเปรียบเทียบความแตกต่างของเกษตรกรระหว่างหมู่บ้านก้าวหน้า (เกณฑ์เฉลี่ยของการพัฒนา) กับหมู่บ้านลำห้วย (ต่ำกว่าเกณฑ์เฉลี่ยของการพัฒนา) ในเรื่องต่างๆ โดยเป็นสมมติฐานทั้งสิ้นจำนวน 13 สมมติฐาน จากการศึกษาพบว่าเกษตรกรหมู่บ้านก้าวหน้ามีรายได้มากกว่า (สมมติฐานข้อที่ 1) และมีมาตรฐานความเป็นอยู่ดีกว่าเกษตรกรในหมู่บ้านลำห้วย (สมมติฐานข้อที่ 3) ซึ่งเป็นไปตามสมมติฐานที่ตั้งไว้ (ตารางที่ 5.28) ส่วนในเรื่องอื่นๆ เกษตรกรในหมู่บ้านก้าวหน้าก็มีมากกว่าเกษตรกรในหมู่บ้านลำห้วย ได้แก่ ขนาดเนื้อที่ถือครอง ความเป็นผู้นำ การเข้าร่วมกิจกรรมทางสังคม ความรู้เกี่ยวกับการเลี้ยงแพะ การหาความรู้ทางสื่อสารมวลชน การตื่นตัวต่อบุคคลสำคัญในท้องถิ่น การเดินทางออกไปนอกถิ่นฐาน ความทันสมัย ทิศนคติต่อการเลี้ยงแพะ และการยอมรับวิธีปฏิบัติในการเลี้ยงแพะ แต่ไม่มีนัยสำคัญทางสถิติจึงเป็นการปฏิเสธสมมติฐานข้อที่ 2 และข้อที่ 5-13 อย่างไรก็ตาม ผลที่ได้ก็ค่อนข้างจะสอดคล้องกับแนวความคิดที่ว่าโครงสร้างทางสังคมมีผลต่อการเปลี่ยนแปลงในตัวของคุณลักษณะเกษตรกรในหมู่บ้านก้าวหน้ามีลักษณะต่างๆ ที่มากกว่า

เกษตรกรในหมู่บ้านลำหลัง ส่วนในเรื่องของจำนวนแพะ เกษตรกรในหมู่บ้านลำหลังมีมากกว่า เกษตรกรในหมู่บ้านกัวหน้าจึงเป็นการปฏิเสธสมมุติฐานข้อที่ 4 อาจเป็นไปได้เนื่องจากจำนวนแพะค่อนข้างจะเปลี่ยนแปลงได้อย่างรวดเร็ว เนื่องจากแพะให้ลูกตกและเร็ว รวมทั้งมีการซื้อขายเปลี่ยนมือกันได้อย่างรวดเร็วเพราะตลาดมีความต้องการมากและมีผู้เลี้ยงที่มีจำนวนน้อย หรืออาจเป็นเพราะว่าเกษตรกรในหมู่บ้านกัวหน้ามีรายได้สูงกว่าและมีมาตรฐานความเป็นอยู่ที่ดีกว่า จึงไม่มีความจำเป็นที่จะต้องเลี้ยงแพะเป็นอาชีพเสริมรายได้ก็ได้ โดยสรุป จึงจะเห็นได้ว่า ลักษณะทางเศรษฐกิจ สังคม การติดต่อสื่อสาร และจิตวิทยาของเกษตรกรในหมู่บ้านกัวหน้าจะมีมากกว่าเกษตรกรในหมู่บ้านลำหลังเป็นส่วนใหญ่ (ยกเว้นจำนวนแพะ) ถึงแม้ว่าบางลักษณะจะไม่มีนัยสำคัญทางสถิติก็ตาม หากการวิจัยนี้สามารถใช้พื้นที่ที่สูงกว่าเกณฑ์เฉลี่ยของการพัฒนา (ระดับ 3) เปรียบเทียบกับพื้นที่ที่ต่ำกว่าเกณฑ์เฉลี่ยของการพัฒนา (ระดับ 1) ก็คงอาจพบความแตกต่างทางสถิติอย่างมากมายในลักษณะต่าง ๆ ที่ทำการเปรียบเทียบตามสมมุติฐาน

ตารางที่ 5.28 การทดสอบการกระจายตัวแบบทีของลักษณะต่าง ๆ ระหว่างเกษตรกรในหมู่บ้านกัวหน้ากับหมู่บ้านลำหลัง

	ค่าเฉลี่ยของคะแนน		ค่าการแจกแจง (F)	ค่าความเป็นไปได้ที่จะเกิดขึ้น (p)
	หมู่บ้านลำหลัง (n=177)	หมู่บ้านกัวหน้า (n=120)		
รายได้	33,655.96	43,877.64	7.002	.009**
ขนาดเนื้อที่ถือครอง	10.21	10.35	.024	.878
มาตรฐานความเป็นอยู่	4.58	4.93	8.074	.005**
จำนวนแพะ	5.64	5.09	.636	.426
ความเป็นผู้นำ	.76	.79	.714	.399
การเข้าร่วมกิจกรรมทางสังคม	.30	.35	.600	.439
ความรู้เกี่ยวกับการเลี้ยงแพะ	8.38	8.58	.348	.556
การหาความรู้ทางสื่อสารมวลชน	3.53	4.92	.444	.556
การตื่นตัวต่อบุคคลในท้องถิ่น	2.86	3.00	1.512	.220
การเดินทางออกไปนอกถิ่นฐาน	9.84	10.82	.012	.912
ความทันสมัย	23.06	23.51	3.217	.074
ทัศนคติต่อการเลี้ยงแพะ	14.02	14.26	.981	.323
การยอมรับวิธีปฏิบัติการเลี้ยงแพะ	4.08	4.28	.019	.890

** มีนัยสำคัญทางสถิติที่ระดับ 0.01%

5.5 ความสัมพันธ์ของปัจจัยทางเศรษฐกิจ สังคม การติดต่อสื่อสารและจิตวิทยากับการยอมรับวิธีปฏิบัติในการเลี้ยงแพะ

ตารางที่ 5.29 เป็นการทดสอบความสัมพันธ์ทางสถิติ พบว่ารายได้ทั้งหมด มาตรฐานความเป็นอยู่ จำนวนแพะ ความเป็นผู้นำ การเข้าร่วมกิจกรรมทางสังคม ความรู้เกี่ยวกับการเลี้ยงแพะ การตื่นตัวต่อบุคคลสำคัญในท้องถิ่น การเดินทางออกไปนอกถิ่นฐาน และความทันสมัย มีความสัมพันธ์ทางบวกกับการยอมรับวิธีปฏิบัติในการเลี้ยงแพะในส่วนของหมู่บ้านรวมทั้งหมด ในส่วนของหมู่บ้านลำหลังจะมีสถานการณ์ที่คล้ายกับหมู่บ้านรวมทั้งหมด แต่

ตารางที่ 5.29 ความสัมพันธ์ของปัจจัยทางเศรษฐกิจ สังคม การติดต่อสื่อสาร และจิตวิทยากับการยอมรับวิธีปฏิบัติในการเลี้ยงแพะ

ปัจจัย	ประเภทหมู่บ้าน		
	หมู่บ้าน รวมทั้งหมด (n=297)	หมู่บ้าน ลำหลัง (n=177)	หมู่บ้าน ก้าวน้ำ (n=120)
รายได้ทั้งหมด	.1235*	.2565***	.0401
ขนาดเนื้อที่ถือครอง	.0709	.0675	.0753
มาตรฐานความเป็นอยู่	.1586**	.2214**	.0490
จำนวนแพะ	.1557**	-.1894*	.1189
ความเป็นผู้นำ	.3475***	.4521***	.1973*
การเข้าร่วมกิจกรรมทางสังคม	.1416*	.1699*	.0996
ความรู้เกี่ยวกับการเลี้ยงแพะ	.1730**	.2367**	.0610
การหาความรู้ทางสื่อสารมวลชน	.0211	.1330	-.1409
การตื่นตัวต่อบุคคลสำคัญในท้องถิ่น	.2836***	.2817***	.2850**
การเดินทางออกไปนอกถิ่นฐาน	.1518**	.1691	.1208
ความทันสมัย	.2528***	.1451*	.4299***
ทัศนคติติดต่อการเลี้ยงแพะ	.1047	.1951**	.0116

* มีนัยสำคัญทางสถิติที่ระดับ 0.05%

** มีนัยสำคัญทางสถิติที่ระดับ 0.01%

*** มีนัยสำคัญทางสถิติที่ระดับ 0.001%

มีรายการที่เพิ่มขึ้นมาคือการที่ทัศนคติต่อการเลี้ยงแพะมีความสัมพันธ์ทางบวกกับการยอมรับวิธีปฏิบัติในการเลี้ยงแพะ ในส่วนของหมู่บ้านก้าวหน้า พบว่าความเป็นผู้นำ การตื่นตัวต่อบุคคลสำคัญในท้องถิ่นและความทันสมัยมีความสัมพันธ์ทางบวกกับการยอมรับวิธีปฏิบัติในการเลี้ยงแพะ จึงจะเห็นได้ว่าปัจจัยต่างๆ ทางเศรษฐกิจ สังคม และการติดต่อสื่อสาร และจิตวิทยาค่อนข้างมีความสัมพันธ์เป็นส่วนใหญ่กับการยอมรับวิธีปฏิบัติในการเลี้ยงแพะทั้งในหมู่บ้านรวมทั้งหมดและหมู่บ้านล้าหลัง และมีความสัมพันธ์ค่อนข้างน้อยกับการยอมรับวิธีปฏิบัติในการเลี้ยงแพะในหมู่บ้านก้าวหน้า จึงจะเห็นได้ว่าปัจจัยที่เกี่ยวข้องกับลักษณะของตัวบุคคลค่อนข้างจะมีความสัมพันธ์กับการเปลี่ยนแปลงพฤติกรรมในตัวบุคคลคือการยอมรับวิธีปฏิบัติในการเลี้ยงแพะ