

ลักษณะและรูปแบบของโครงการ

โครงการพัฒนาชนบท (คูเต่า) นี้เป็นโครงการที่ใช้หลักการพัฒนาแบบผสมผสาน (Integrated Rural Development) และมีค้ำบัลคูเต่า อ.หาดใหญ่ จ.สงขลา เป็นพื้นที่เป้าหมายของการพัฒนา และถือเป็นห้องปฏิบัติการทางสังคม (social laboratory) ในการศึกษาภาคปฏิบัติของนักศึกษาที่ร่วมโครงการ ระยะเวลาของโครงการมีกำหนด 3 ปี (ตุลาคม 2525-กันยายน 2528) โดยใช้เวลาวางแผนงานและดำเนินโครงการรวมสองปีครึ่ง ส่วนอีกครึ่งปีหลังเป็นการสรุปผลงาน โครงการนี้มีคณะต่าง ๆ ในมหาวิทยาลัยเข้าร่วมทั้งสิ้น 5 คณะ คือ ทรัพยากรธรรมชาติ วิศวกรรมศาสตร์ แพทยศาสตร์ พยาบาลศาสตร์ และเภสัชศาสตร์ มีอาจารย์ 35 คน และนักศึกษา 97 คน เข้าร่วมโครงการ โดยมีมูลนิธิเอเซียเป็นผู้สนับสนุนทางค้ำงบประมาณใช้จ่ายเป็นจำนวนเงิน 2,426,788 บาท

ความเป็นมาของโครงการ

เนื่องจากการถ่ายทอดความรู้ในห้องเรียน และห้องปฏิบัติการในมหาวิทยาลัยที่ใช้กับการเรียนการสอนในปัจจุบันนี้ มีจุดอ่อนบางประการสำหรับการศึกษาในบางสาขาวิชา โดยเฉพาะในด้านของการประยุกต์ความรู้เชิงทฤษฎีและการถ่ายทอดเทคโนโลยี ให้แก่ประชาชนในห้องถิ่นซึ่งมีสภาพแวดล้อมที่ต่างก้นกับในห้องเรียนโดยสิ้นเชิง เป็นผลให้นักศึกษาที่สำเร็จการศึกษาออกไปปฏิบัติงานในชุมชนประสบปัญหาและไม่สามารถทำงานได้ดี ด้วยความตระหนักถึงข้อจำกัดประการนี้ ภาควิชาพัฒนาการเกษตร คณะทรัพยากรธรรมชาติ จึงเห็นความจำเป็นที่จะให้นักศึกษาได้เรียนรู้ และฝึกปฏิบัติการถ่ายทอดความรู้ที่ได้จากห้องเรียนมาใช้กับประชาชนในชุมชนจริง ๆ โดยการจัดหลักสูตรให้มีภาคปฏิบัติในบางวิชา ต่อมาแนวความคิดนี้ได้ขยายตัวออกไปถึงการหาพื้นที่ปฏิบัติการสำหรับอาจารย์และนักวิชาการ เพื่อทำงานทดลองวิจัยและการถ่ายทอดเทคโนโลยีให้แก่ชาวชนบท ขณะเดียวกันก็สอนนักศึกษาไปพร้อม ๆ กัน โดยกำหนดให้เป้าหมายการเรียนการสอนและการวิจัยเชิงปฏิบัติการเหล่านี้เป็นไปเพื่อการพัฒนาชนบท

ผู้ริเริ่มโครงการนี้มีความเชื่อว่าการพัฒนาชนบทให้ได้ผลอย่างจริงจังจะต้องพัฒนาพร้อม ๆ กันทุก ๆ ด้าน ทั้งด้านการพัฒนาอาชีพ การปรับปรุงผลผลิต การพัฒนาการเกษตรเพื่อเพิ่มรายได้ อันเป็นเป้าหมายทางเศรษฐกิจ ขณะเดียวกันชาวชนบทจะต้องมีความรู้ในการจัดตั้งกลุ่มต่าง ๆ เพื่อรวมพลังในการต่อรองด้านราคา และการพัฒนาด้านการเมือง สำหรับปัจจัยทางด้านสังคม การมีความเป็นอยู่ที่ดี การมีสุขภาพอนามัยที่แข็งแรงปราศจากโรคภัยไข้เจ็บ ก็จะช่วยให้ประชาชนมีคุณภาพที่ดีขึ้น ซึ่งแนวความคิดนี้ตรงกับทฤษฎีการพัฒนาแบบดุลยภาพ (Balance Growth) ที่เชื่อว่าหากการพัฒนาเน้นหนักไปในด้านหนึ่งด้านใดแล้ว แทนที่จะให้ผลดีกลับจะก่อให้เกิดปัญหาอื่น ๆ ตามมา และอาจส่งผลให้การลงทุนการพัฒนาในด้านที่ทำอยู่นั้นล้มเหลวได้ ดังนั้น ผู้ริเริ่มโครงการจึงให้ขยายขอบเขตของโครงการพัฒนาชนบทนี้ให้เป็นแบบสหวิทยาการ (Multidisciplinary Approach) กล่าวคือ ให้เป็นโครงการร่วมของคณะวิชาต่าง ๆ ในมหาวิทยาลัยซึ่งมีบุคลากรที่มีความรู้ ความสามารถในสาขาที่ต่าง ๆ กัน มาปฏิบัติงานพัฒนาชนบทร่วมกัน

ตำบลอุตุเต่า ได้รับความคัดเลือกให้เป็นพื้นที่ปฏิบัติการ เนื่องจากมีความเหมาะสมหลายประการ คือ ประการที่ 1) เป็นตำบลที่มีขนาดใหญ่พอสมควร คือมีพื้นที่ 13,731 ไร่ ประกอบด้วย 10 หมู่บ้าน 2) ประชาชนในหมู่บ้านนี้มีปัญหาความยากจน และความขาดแคลนในด้านต่าง ๆ หลายด้าน เช่น ปัญหาทางด้านการเพาะปลูกไม่ไ้ผล ที่ดินเค็ม ขาดน้ำ ขาดความรู้และเทคโนโลยีใหม่ ๆ มีปัญหาด้านสาธารณสุขอนามัย ประชาชนสุขภาพไม่ดี บ้านเรือนและบริเวณสกปรกและไม่เรียบร้อย ฯลฯ ซึ่งเหมาะสมที่มหาวิทยาลัยจะระดมทรัพยากรจากคณะต่าง ๆ เข้าไปทำงานร่วมกัน 3) เป็นชุมชนที่อยู่ไม่ไกลจากมหาวิทยาลัยมากจนเกินไป อันจะทำให้ประหยัดค่าใช้จ่ายและเวลาในการเดินทาง คือ ประมาณ 15 กม. 4) ประชากรประกอบด้วยผู้นับถือศาสนา 2 ศาสนา คือ พุทธ และ อิสลาม ซึ่งจะช่วยให้ผลการศึกษาวิจัยสมบูรณ์ในกรณีของการศึกษาวิจัยเปรียบเทียบความแตกต่างของผู้นับถือศาสนาต่อโครงการพัฒนา (ดูภาคผนวกที่ 1)

วัตถุประสงค์ของโครงการ

วัตถุประสงค์ของโครงการแบ่งออกได้เป็น 2 ประการใหญ่ ๆ คือ

1. วัตถุประสงค์ด้านการศึกษา ให้แก่การพัฒนา "ตำบลคูเต่า" ให้เป็น "ห้องปฏิบัติการทางสังคม" (social laboratory) เพื่อเอื้ออำนวยให้อาจารย์นักวิชาการและนักศึกษาให้ศึกษา และเรียนรู้ปฏิบัติการสังคมชนบทที่เป็นจริงในแง่ต่าง ๆ และเพื่อฝึกหัดถ่ายทอดความรู้เชิงทฤษฎีและวิทยาการต่าง ๆ จากมหาวิทยาลัยไปสู่ชาวบ้าน เป็นการฝึกปฏิบัติเพื่อพิสูจน์สมมติฐานทฤษฎีและการปรับปรุงตัวความรู้ให้ใช้ให้กับความเป็นจริงทางสังคมมากยิ่งขึ้น

2. วัตถุประสงค์ด้านการชุมชน กิจกรรมทางด้านการศึกษาที่จะนำไปปฏิบัติจัดทำในตำบลคูเต่านั้น จะห้องเป็นกิจกรรมเพื่อการพัฒนาชนบท กล่าวคือ การศึกษา วิจัย หรือฝึกอบรมนั้น จะต้องมีเป้าหมายเพื่อการแสวงหาวิธีการหรือเพื่อทำให้ชุมชนคูเต่าเกิดการพัฒนา ที่ประชาชนจะมีความเป็นอยู่ที่ดีขึ้น เช่น การเพิ่มทุนผลผลิตการเกษตร การเพิ่มรายได้ การสาธารณสุข การยกระดับความเป็นอยู่ทั้งด้านเศรษฐกิจและสังคมของชนในชุมชนนี้

3. วัตถุประสงค์ด้านการหารูปแบบการพัฒนา เพื่อหารูปแบบและวิธีการพัฒนาชนบทแบบผสมผสานด้านการระดมทรัพยากรและความร่วมมือระหว่างคณะและหน่วยงานต่าง ๆ ทั้งภายในและภายนอกมหาวิทยาลัยเพื่อพัฒนาคุณภาพชีวิตของชาวชนบท

การจัดโครงสร้างของโครงการ

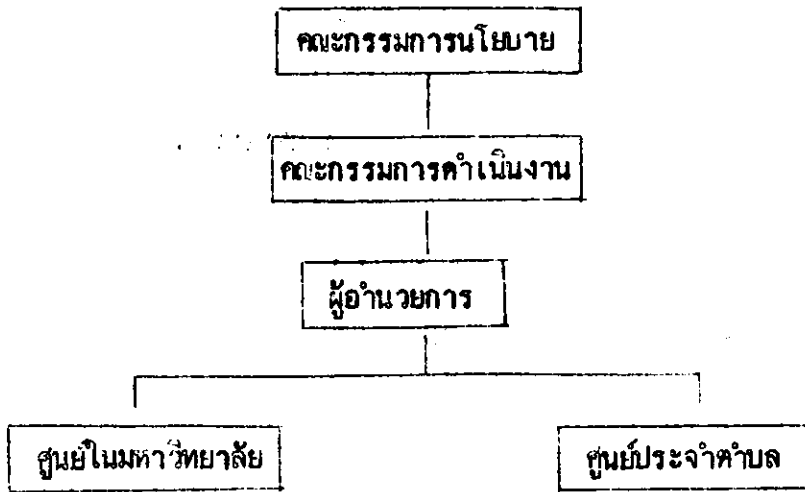
โครงสร้างของโครงการพัฒนาชนบท ประกอบด้วยคณะกรรมการนโยบาย 1 ชุด คณะกรรมการดำเนินงาน 1 ชุด และสำนักงาน 2 แห่ง สำนักงานดำเนินงานที่เป็นสำนักงานใหญ่ตั้งอยู่ที่มหาวิทยาลัยสงขลานครินทร์ ชื่อว่า "สำนักงานศูนย์พัฒนาชนบท" (คูเต่า) และมีศูนย์ห้องที่อีก 1 แห่ง ตั้งอยู่ที่หมู่ 7 ตำบลคูเต่า ศูนย์พัฒนาชนบทนี้ ทำงานภายใต้การสั่งการและการดูแลของคณะกรรมการดำเนินงาน ๗ ศูนย์ประจำตำบล จะมีเจ้าหน้าที่ของโครงการประจำตำบล 1 คน ที่อาศัยอยู่ในพื้นที่ตลอดเวลา นอกจากนี้ ทางโครงการยังมีนักวิชาการเกษตรประจำโครงการ 2 คน และเจ้าหน้าที่ธุรการ 1 คน ที่จ้างมาเป็นพิเศษประจำโครงการ

คณะกรรมการดำเนินงานประกอบด้วยสมาชิกจำนวน 9 คน มีหน้าที่ในการพิจารณากลับกรองและคัดเลือกโครงการย่อย ๆ ที่จะดำเนินการในพื้นที่ เพื่อให้ได้โครงการที่เป็นประโยชน์แก่ประชาชนมากที่สุด และพิจารณาจัดสรรงบประมาณให้แก่โครงการย่อยที่ขอมา

นอกจากนี้โครงการพัฒนาชนบทตำบลคูเต่า ยังมีคณะกรรมการนโยบายอีกชุดหนึ่ง ประกอบด้วย คณบดีหรือผู้แทนจากคณะต่าง ๆ ที่มีบทบาทร่วม คือ คณะวิศวกรรมศาสตร์ คณะแพทยศาสตร์ คณะพยาบาลศาสตร์ คณะเภสัชศาสตร์ คณะวิทยาการจัดการ และคณะทรัพยากรธรรมชาติ เป็นกรรมการ และมีอธิการบดี รองอธิการบดีคนหนึ่ง และนายอำเภอหาคีใหญ่เป็นที่ปรึกษา คณะกรรมการระดับนโยบายนี้ มีหน้าที่ให้คำแนะนำให้ความเห็นและให้คำปรึกษาแก่โครงการฯ

แผนภาพที่ 1

โครงสร้างของโครงการฯ



แนวทางการดำเนินงาน

ศูนย์พัฒนาชนบทตำบลคูเต่า มีผู้อำนวยการโครงการเป็นหัวหน้าสำนักงานและเป็นประธานคณะกรรมการดำเนินงาน ซึ่งนอกจากจะทำหน้าที่ในการพิจารณาการสรรหาและคัดเลือกโครงการย่อยต่าง ๆ ที่จะดำเนินการในพื้นที่ และพิจารณาจัดสรรงบประมาณให้แก่กิจกรรมต่าง ๆ แล้ว ยังทำหน้าที่ในการติดต่อขอความร่วมมือและประสานงานกับหน่วยงานต่าง ๆ ในมหาวิทยาลัย หน่วยงานราชการภายนอก และเป็นผู้เชื่อมระหว่างอาจารย์นักวิชาการกับคณะกรรมการสภาตำบลและประชาชนในหมู่บ้าน โดยมีเจ้าหน้าที่ประจำตำบลเป็นผู้ประสานงานภาคสนามอีกคนหนึ่งด้วย

คณะกรรมการดำเนินงานได้วางหลักเกณฑ์การคัดเลือกกิจกรรมการปฏิบัติงานไว้ ดังนี้คือ

1. จะห้องเป็นโครงการที่เป็นความต้องการของราษฎร คือ ราษฎรเป็นผู้ริเริ่ม และร้องขอให้มหาวิทยาลัยช่วยเหลือ หากโครงการใดผู้เสนอโครงการเป็นอาจารย์หรือนักวิชาการจากมหาวิทยาลัย โครงการนั้นจะต้องผ่านความเห็นชอบของคณะกรรมการสภาตำบลด้วย
2. โครงการใดที่ได้รับเงินงบประมาณอุดหนุนจากศูนย์ การใช้จ่ายเงินจะห้องให้ตกแก่ประชาชนในท้องถิ่นไม่ต่ำกว่า ร้อยละ 80 ของเงินอุดหนุนที่ได้รับ เพื่อให้ผลประโยชน์ที่ได้จากโครงการเกิดผลประโยชน์แก่ประชาชนชาวชนบทมากที่สุด
3. โครงการทุกโครงการที่จัดทำขึ้น ประชาชนในท้องถิ่นจะต้องมีส่วนร่วมด้วย เช่น การสละเวลาแรงงาน บริจาคที่ดินหรือทรัพย์สินบางส่วน ตลอดจนเครื่องมือ เครื่องใช้ที่จำเป็น
4. โครงการใดที่บุคคลบางคนได้รับผลประโยชน์เฉพาะโดยตรง หากต้องใช้ทุนสูงทางโครงการจะลงทุนให้ก่อน แต่บุคคลผู้นั้นจะต้องผ่อนชำระเงินคืนเป็นงวด ๆ ตามที่ได้ตกลงไว้ก่อนเข้าร่วมโครงการ
5. โครงการย่อยทุกโครงการที่จัดทำจะต้องผ่านความเห็นชอบของสภาตำบล หรือได้รับความสนับสนุนจากกำนัน หรือผู้ใหญ่บ้านท้องถิ่นที่จะจัดทำกิจกรรม

ลักษณะของกิจกรรมที่ดำเนินการ

วัตถุประสงค์ของการพัฒนาชนบทของโครงการนี้คือ การพัฒนาคุณภาพชีวิตของชาวชนบทให้อยู่ในสภาพที่ดีขึ้นกว่าเดิม กิจกรรมที่ได้ดำเนินการ เพื่อเพิ่มคุณภาพชีวิตของชาวชนบทมีอยู่หลายด้านทั้งด้านเศรษฐกิจและสังคม จำนวนโครงการทั้งสิ้นมี 35 โครงการ ดังต่อไปนี้

1. โครงการพัฒนาเยาวชนในชนบท (การเกษตรและสาธารณสุข)
2. โครงการพัฒนาเยาวชนในชนบท (สร้างผู้นำในท้องถิ่น)
3. โครงการทดสอบดินและการเพิ่มผลผลิตข้าว

4. โครงการตรวจสุขภาพ (พยาธิ) เด็กนักเรียน
5. โครงการน้ำสะอาดเพื่อการบริโภค
6. โครงการทดลองปรับปรุงพันธุ์อ้อย
7. โครงการสาธิตการเลี้ยงไก่ไข่
8. โครงการอบรมและสาธิตการปรับปรุงสวนส้ม
9. โครงการอบรมทำวัคซีนไก่และสุกร
10. โครงการอบรมการเลี้ยงสุกรแผนใหม่
11. โครงการปรับปรุงดินเปรี้ยว
12. โครงการเลี้ยงกึ่งก้ามกรามในทะเลสาบ
13. โครงการเลี้ยงกึ่งแซมวีย์
14. โครงการเลี้ยงกึ่งกุลาคำ
15. โครงการเลี้ยงปลากระพงขาวในที่ล้อมขังในทะเลสาบ
16. โครงการสาธิตการทำนุ้ยหมัก
17. โครงการสาธิตการปลูกผักหลังฤดูเก็บเกี่ยว
18. โครงการปรับปรุงพันธุ์สุกร
19. โครงการทดลองควบคุมศัตรูพืชโดยชีวภาพ
20. โครงการศึกษาอัตราการเจริญเติบโตของแพะพื้นเมือง
21. โครงการสาธิตการสร้างทุ่งหญ้าแบบสวนหลังบ้าน
22. โครงการอบรมช่างในหมู่บ้าน
23. โครงการสาธิตการสร้างถังเก็บน้ำฝนด้วยไม้ไผ่เสริมคอนกรีต
24. โครงการสาธิตม่อแก๊สชีวภาพ
25. โครงการสร้างโถงน้ำขนาดยักษ์
26. โครงการอบรมการสานและทำผลิตภัณฑ์จากใบเตย
27. โครงการศึกษาภาวะโภชนาการในเด็กก่อนวัยเรียน
28. โครงการพัฒนาด้านโภชนาการในเด็กก่อนวัยเรียน

29. โครงการฝึกอบรมผู้ศึกษาครูและนักเรียน
30. โครงการฝึกอบรมการรักษายาบาลในครัวเรือน
31. โครงการพัฒนาศูนย์เด็กก่อนวัยเรียน
32. โครงการกำจัดหนองพวยน้ำดำสำหรับเด็กในโรงเรียน
33. โครงการสร้างและรวมกลุ่มสหกรณ์
34. โครงการสร้างถนนเข้านาทุ่ง
35. โครงการสร้างฝัมนราศน้ำ

โครงการทั้ง 35 โครงการ บางโครงการจะมีเพียงวัตถุประสงค์เดียว และบางโครงการก็มีหลายวัตถุประสงค์ อย่างไรก็ตามโครงการส่วนใหญ่จะมุ่งทั้งทางด้านการพัฒนาวิชาการ และการพัฒนาชนบทควบคู่กัน แต่ก็มีโครงการเป็นจำนวนมากซึ่งจัดทำเพียงเพื่อการบริการชุมชนเท่านั้น

ตารางที่ 1

จำนวนโครงการแบ่งตามวัตถุประสงค์และลักษณะกิจกรรม

วัตถุประสงค์และลักษณะกิจกรรม	จำนวนโครงการ
1. การเรียนการสอน (การฝึกภาคปฏิบัติของนักศึกษา)	4
2. วิจัย	2
3. บริการชุมชน	17
4. หลายวัตถุประสงค์	12
รวม	35

ในส่วนเรื่องผลประโยชน์ในด้านการพัฒนาชนบทนั้น พอดีจะแบ่งวัตถุประสงค์ ออกได้ 3 ลักษณะ คือ

1. การพัฒนาด้านเศรษฐกิจ จุดมุ่งหมายของโครงการคือยกระดับรายได้ของ ประชาชนให้สูงขึ้น กิจกรรมที่ทำได้แก่ การวิจัยศึกษาหาแนวทางการพัฒนาการผลิต เช่นการ วิจัยคุณภาพดินและการสาธิตทดลองปรับปรุงคุณภาพของดินเพื่อเพิ่มผลผลิตข้าว การทดลองปรับ บรุงพันธุ์อ้อย การทดลองควบคุมศัตรูพืชโดยชีวภาพ ฯลฯ นอกจากนี้บางโครงการก็มุ่งในด้าน การพัฒนาอาชีพ เช่นโครงการเลี้ยงกุ้งก้ามกรามในทะเลสาบ เลี้ยงกุ้งแชบ๊วย-กุลาดำ โครงการ อบรมการสานและทำผลิตภัณฑ์จากใบเตย โครงการสาธิตการเลี้ยงไก่ไข่ โครงการสาธิต การปลูกผักหลังฤดูเก็บเกี่ยว เป็นต้น

2. การพัฒนาด้านสังคม กิจกรรมที่เป็นผลประโยชน์ทางการพัฒนาสังคมนั้น มี 2 ลักษณะ คือ ลักษณะที่หนึ่ง เป็นเป้าหมายของการพัฒนาความสามารถของคนในหมู่บ้าน เช่น โครงการพัฒนาเยาวชนในชนบท โครงการสร้างผู้นำในท้องถิ่น โครงการอบรมช่างในหมู่บ้าน โครงการสร้างและรวมกลุ่มสหกรณ์ ลักษณะที่สองคือ การเสริมสร้างสุขภาพและอนามัยให้แก่ คนและสถานที่ เช่น โครงการน้ำสะอาดเพื่อการบริโภค โครงการศึกษาภาวะโภชนาการของ เด็กก่อนวัยเรียน โครงการอบรมสุขศึกษาครูและนักเรียน โครงการฝึกอบรมรักษายาบาลใน ครัวเรือน โครงการกำจัดหนอนพยาธิไล่สำหรับเด็กในโรงเรียน เป็นต้น

3. การพัฒนาการใช้เทคโนโลยีที่เหมาะสม การถ่ายทอดเทคโนโลยีที่เหมาะสม ให้กับชาวชนบทเป็นสิ่งที่จะช่วยให้ชาวบ้านเกิดการเรียนรู้ถึงประโยชน์และวิธีการนำหรือประยุกต์ สิ่งใหม่ ๆ มาใช้ในการพัฒนาหมู่บ้านของตนได้อย่างดี เทคโนโลยีที่เหมาะสมหมายถึงเทคโนโลยี ที่มีความสอดคล้องกับศักยภาพของผู้ใช้ ซึ่งได้แก่ความรู้ ประสบการณ์ ทักษะและกำลังทาง เศรษฐกิจของผู้ใช้เอง¹ ซึ่งในที่นี้คือชาวชนบททุกคน ซึ่งพื้นฐานส่วนใหญ่เป็นเกษตรกรที่ดำรงชีพอย่างสบายและไม่ค่อยกระตือรือร้นจนกลายเป็นความเคยชินไป เทคโนโลยีที่โครงการแนะนำ แก่ชาวบ้านได้แก่ โครงการสาธิตการสร้างถังเก็บน้ำฝนด้วยไม้ไผ่คอนกรีตเสริมเหล็ก โครงการ สาธิตบ่อแก๊สชีวภาพ โครงการสร้างอ่างขนาดยักษ์ โครงการสร้างส้วมราคน้ำ เป็นต้น

¹ อารัง เบรมปรีดี และชาญชัย ลิขิตปายากร, "เทคโนโลยีเพื่อการพัฒนาชนบท, เอกสารประกอบการสัมมนาเรื่อง นโยบายการพัฒนาประเทศ : แนวทางการศึกษาวิจัย, สถาบันไทยคดีศึกษา มหาวิทยาลัยธรรมศาสตร์ กรุงเทพฯ 2527.