

ส่วนที่ 4

ภาพรวมโครงสร้างเศรษฐกิจ

จังหวัดสงขลา

ส่วนที่ 4

ภาพรวมโครงสร้างเศรษฐกิจจังหวัดสงขลา

4.1 โครงสร้างเศรษฐกิจจังหวัดสงขลาในภาพรวม

สภาพเศรษฐกิจจังหวัดสงขลา ส่วนใหญ่ขึ้นอยู่กับภาคเกษตร รองลงมาได้แก่ การพาณิชย์ การอุตสาหกรรม การท่องเที่ยว และอื่น ๆ จากรายงานของสำนักงานคณะกรรมการพัฒนาการเศรษฐกิจและสังคมแห่งชาติปี 2541 (ตารางที่ 4.1.1) จังหวัดสงขลามีมูลค่าผลิตภัณฑ์มวลรวมจังหวัด (G.P.P) ณ ราคาตลาด 84,497.8 ล้านบาท ส่วนใหญ่ขึ้นอยู่กับสาขาการเกษตร มูลค่า 32,092.1 ล้านบาท สาขาบริการมูลค่า 12,704. ล้านบาท สาขาค้าส่งและค้าปลีกมูลค่า 9,293 ล้านบาท สาขาการธนาคาร การประกันภัย และธุรกิจอสังหาริมทรัพย์ มูลค่า 7,058 ล้านบาท และสาขาอื่น ๆ มูลค่า 23,351 ล้านบาท รายได้ประชากรเฉลี่ย 65,706 บาท/คน/ปี

ตารางที่ 4.1.1 แสดงผลิตภัณฑ์จังหวัด ตามราคาประจำปี จำแนกตามสาขาการผลิต พ.ศ.2535 – 2541

(ล้านบาท : Millions Baht)

สาขาการผลิต	2535	2536	2537	2538	2539	2540	2541 p
เกษตรกรรม	16,136.7	18,415.0	21,086.0	24,455.1	24,947.2	26,173.5	32,092.1
กสิกรรม	4,319.0	3,959.0	5,578.0	8,116.0	8,266.0	8,446.0	8,773.0
ปศุสัตว์	654.0	467.0	528.0	625.0	772.0	1,118.0	1,058.0
ประมง	7,762.0	10,233.0	10,282.0	10,598.0	10,898.0	11,320.0	16,761.0
ป่าไม้	105.0	9.0	54.0	28.0	0.0	0.0	1.0
บริการทางการเกษตร	49.0	52.0	56.0	57.0	61.0	70.0	71.0
การแปรรูปสินค้าเกษตรอย่างง่าย	3,247.0	3,695.0	4,588.0	5,031.1	5,950.2	5,219.5	5,428.1
เหมืองแร่และขุดหิน	82.0	81.0	87.0	96.0	124.0	113.0	82.0
อุตสาหกรรม	2,202.3	2,559.0	2,812.9	3,964.1	5,123.7	5,317.5	5,758.4
การก่อสร้าง	4,214.8	4,304.2	6,054.7	7,031.2	6,090.8	5,196.2	2,997.9
การไฟฟ้าและการประปา	1,096.9	1,246.1	1,443.1	1,683.1	1,718.2	1,607.9	1,720.3
การคมนาคมและการขนส่ง	3,841.9	4,258.5	4,828.2	5,401.1	6,012.3	6,474.7	6,051.2
การค้าส่งและค้าปลีก	6,495.0	7,073.0	8,063.0	9,008.0	9,602.0	9,882.0	9,293.0
การธนาคาร ประกันภัย และธุรกิจอสังหาริมทรัพย์	2,587.0	3,338.0	4,377.0	5,181.0	5,862.0	566.0	7,058.0
ที่อยู่อาศัย	1,287.0	1,401.0	1,538.0	1,747.0	1,962.0	2,104.0	2,251.0
การบริหาร และป้องกันประเทศ	2,464.0	2,797.0	3,071.0	3,469.0	4,072.0	4,090.0	4,490.0
การบริการ	5,907.0	7,019.0	7,953.0	10,108.0	10,969.0	12,320.0	12,704.0
ผลิตภัณฑ์จังหวัด	46,314.6	52,491.8	61,313.9	72,143.6	76,483.1	78,946.8	84,497.8
มูลค่าผลิตภัณฑ์เฉลี่ยต่อคน (บาท)	39,183.0	43,743.0	50,299.0	58,321.0	60,991.0	62,163.0	65,706.0
ประชากร (1,000 คน)	1,182.0	1,200.0	1,219.0	1,237.0	1,254.0	1,270.0	1,286.0

ปัจจัยสำคัญที่ทำให้จังหวัดสงขลามีโครงสร้างทางเศรษฐกิจที่แข็งแกร่งกว่าจังหวัดอื่นในภูมิภาคเดียวกัน ส่วนหนึ่งมาจากการที่จังหวัดสงขลามีลักษณะภูมิศาสตร์ที่เหมาะสม โดยเป็นประตูสู่ 3 จังหวัดชายแดนภาคใต้ นอกจากนี้จังหวัดสงขลายังเป็นที่ตั้งของโครงการตลาดและศูนย์กลางตลาดที่สำคัญ ได้แก่

1) ตลาดสินค้าเกษตร จังหวัดสงขลายังไม่มีตลาดกลางสินค้าเกษตร แต่จะมีตลาดสินค้าเกษตรเฉพาะอย่างแยกกันไป เช่น ข้าว ยางพารา ปาล์มน้ำมัน มะพร้าว และผลไม้ต่างๆ ตลาดที่สำคัญ ได้แก่

- **ตลาดข้าวเปลือกท้องที่อำเภอระโนด** เป็นศูนย์กลางรวบรวมและทำการซื้อขายในจังหวัดสงขลาในระดับราคาข้าวจากตลาดอำเภอระโนดมีผลต่อการกำหนดราคาซื้อขายข้าวเปลือกในท้องที่อื่นๆของจังหวัด โครงสร้างตลาดข้าวเปลือกในจังหวัดสงขลา มีลักษณะเป็นตลาดแหล่งผลิต ซึ่งเป็นการซื้อขายโดยตรงระหว่างชาวนากับพ่อค้าหรือโรงสี มีพ่อค้ารายย่อยซื้อข้าวเปลือกตามความต้องการของพ่อค้าในต่างจังหวัดหรือเพื่อนำไปแปรรูปเป็นเส้นก๋วยเตี๋ยว เส้นขนมจีน เป็นต้น
- **ตลาดกลางยางพาราอำเภอหาดใหญ่** เป็นศูนย์กลางการค้าที่สำคัญของจังหวัดและภาคใต้ผู้ประกอบการส่งออกยางพารารายใหญ่ ส่วนมากมีสถานที่ประกอบธุรกิจอยู่ในจังหวัดสงขลา ซึ่งเป็นแหล่งเพาะปลูกที่ใหญ่ที่สุดในภาคใต้มีโรงงานอุตสาหกรรมที่เกี่ยวข้องกับการแปรรูปน้ำยางพารา ตั้งอยู่เป็นจำนวนมาก

2) ตลาดสินค้าสัตว์น้ำทะเลอำเภอเมืองสงขลา บริเวณท่าเทียบเรือประมง และแพปลาต่างๆ เป็นที่ประมูลซื้อขายสัตว์น้ำทะเลมากมายหลายชนิด เช่น ปลา กุ้ง ปู และอื่นๆ ทุกวัน สินค้าสัตว์น้ำที่นำขึ้นที่สงขลาส่วนหนึ่งใช้บริโภคภายในจังหวัดอีกส่วนหนึ่งใช้เป็นวัตถุดิบป้อนโรงงาน อุตสาหกรรมแปรรูปสัตว์น้ำทั้งในและนอกจังหวัดสงขลา นอกจากนี้ยังส่งออกในรูปแบบสัตว์น้ำทะเลแช่แข็ง ไปยังประเทศมาเลเซียและประเทศใกล้เคียง

3) ตลาดสินค้าอุตสาหกรรมอำเภอหาดใหญ่ เป็นศูนย์กลางธุรกิจอุตสาหกรรมของภาคใต้ มีโรงงานอุตสาหกรรมขนาดใหญ่ๆ หลายแห่งตั้งอยู่ในอำเภอหาดใหญ่ สินค้าอุตสาหกรรมที่ผลิตได้ในจังหวัดสงขลา ได้แก่ ผลิตภัณฑ์ยางพาราแปรรูป และเฟอร์นิเจอร์ อาหารทะเลบรรจุกระป๋องและแช่แข็ง สินค้าเหล่านี้ส่วนใหญ่เป็นสินค้าส่งออก ส่วนสินค้าอื่นๆ เช่นน้ำมันพืช อาหารสัตว์ ผลิตภัณฑ์พลาสติก ยากันยุง ไม้ขีดไฟ และเครื่องดื่มน้ำเป็นสินค้าที่จำหน่ายภายในจังหวัดภาคใต้และอีกส่วนหนึ่งส่งไปขายยังตลาดกรุงเทพฯ

4) ตลาดสินค้าอุปโภคบริโภค ศูนย์กลางจำหน่ายอยู่ที่อำเภอหาดใหญ่ และอำเภอเมืองสงขลา เป็นตลาดขายส่งและขายปลีกที่ใหญ่ที่สุดในจังหวัดและของภาคใต้ สินค้าที่จำหน่ายมีทั้งสินค้าที่ผลิตได้ภายในจังหวัด สินค้านำเข้าจากภาคกลางและจากประเทศมาเลเซียผู้ประกอบการค้าส่วนใหญ่อยู่ในอำเภอหาดใหญ่ นอกนั้นเป็นตลาดเล็กๆ กระจายอยู่ในอำเภออื่นๆ

4.2 โครงสร้างเศรษฐกิจจังหวัดสงขลารายสาขา

● ภาคเกษตร

การใช้พื้นที่และการถือครองที่ดินทางการเกษตร จากข้อมูลปี 2541 จังหวัดสงขลา มีพื้นที่ที่ใช้เพื่อการเกษตรจำนวน 2,088,694 ไร่ แบ่งเป็น พื้นที่สำหรับอยู่อาศัยจำนวน 54,343 ไร่ พื้นที่นาจำนวน 435,539 ไร่ พื้นที่สำหรับปลูกพืชไร่จำนวน 3,220 ไร่ พื้นที่ปลูกไม้ผลและไม้ยืนต้นจำนวน 1,471,395 ไร่ เป็นพื้นที่ปลูกผักและไม้ดอกจำนวน 13,658 ไร่ เป็นพื้นที่สำหรับเลี้ยงปศุสัตว์จำนวน 4,965 ไร่ และพื้นที่รกร้างว่างเปล่าและพื้นที่อื่นๆ จำนวน 105,574 ไร่ พืชเศรษฐกิจของจังหวัดสงขลา ได้แก่ ยางพารา ข้าว มะพร้าว เงาะ ทุเรียน มะม่วง ลองกอง และปาล์มน้ำมัน

พืชเศรษฐกิจสำคัญของจังหวัดสงขลาได้แก่

- ยางพารา

ยางพาราเป็นพืชเศรษฐกิจที่สำคัญของจังหวัดสงขลา ซึ่งมีพื้นที่เพาะปลูกอยู่เกือบทุกอำเภอ พื้นที่ปลูกที่เหมาะสมนั้นไม่ควรอยู่สูงจากระดับน้ำทะเลเกิน 200 เมตร ลักษณะดินควรเป็นดินร่วนเหนียวปนทราย มีความอุดมสมบูรณ์ปานกลาง มีหน้าดินลึกไม่น้อยกว่า 1 เมตร ระบายน้ำและอากาศดี ไม่เป็นดินเค็ม ปริมาณน้ำฝนไม่น้อยกว่า 1,350 มิลลิเมตรต่อปี ฝนตกไม่น้อยกว่า 120 วันต่อปี ความชื้นสัมพัทธ์เฉลี่ยตลอดปีไม่น้อยกว่า 65 เปอร์เซ็นต์ อุณหภูมิเฉลี่ย 24-27 องศาเซลเซียส

ตารางที่ 4.2.1 แสดงพื้นที่เพาะปลูก พื้นที่ให้ผลผลิต และจำนวนผลผลิตยางพารา ปี 2542 – 2544

ปี	พื้นที่ปลูก (ไร่)	พื้นที่ให้ผลผลิต (ไร่)	ผลผลิตรวม (ตัน)
2542	1,633,162	1,302,071	325,265
2543	1,644,796	1,315,515	323,294
2544	1,644,546	1,352,796	304,794

ที่มา : สำนักงานเกษตรจังหวัดสงขลา

จากสถิติการเพาะปลูกยางพาราในช่วงปี 2542 –2544 พบว่า พื้นที่ปลูกยางพาราในจังหวัดสงขลาเพิ่มขึ้นเรื่อยๆ โดยในปี 2543 จังหวัดสงขลาที่มีพื้นที่ปลูกยางพาราทั้งสิ้น 1,644,769 ไร่ เพิ่มขึ้น 11,634 ไร่ เมื่อเทียบกับพื้นที่ปลูก 1,633,162 ไร่ ในปี 2542 และพื้นที่ปลูกยางพาราในปี 2544 ของจังหวัดสงขลาอยู่ที่ 1,644,546 ไร่ ลดลงจากปี 2543 จำนวน 250 ไร่

ในปี 2543 มีผลผลิตรวมจำนวน 323,294.25 ตัน ลดลงจากปี 2542 จำนวน 1,971.31 ตัน เนื่องจากฝนที่ตกต่อเนื่องตลอดทั้งปีรวมถึงการเกิดอุทกภัยในปลายปี 2542 ทำให้ต้นยางพาราได้รับความเสียหายเกษตรกรจึงไม่สามารถกรีดยางได้เต็มที่ซึ่งปกติในช่วงปลายปีจะเป็นช่วงที่ผลผลิตออกสู่ตลาดมาก โดยในปี 2543 ผลผลิตเฉลี่ยต่อไร่อยู่ที่ 245 กิโลกรัมต่อไร่ ลดลง 4 กิโลกรัมต่อไร่ เมื่อเทียบกับผลผลิตเฉลี่ยต่อไร่ในปี 2542 ซึ่งอยู่ที่ 249 กิโลกรัมต่อไร่ ส่วนในปี 2544 มีผลผลิตรวมจำนวน 304,794 ตัน ลดลง 18,500 ตันและผลผลิตเฉลี่ยต่อไร่เท่ากับ 225 กิโลกรัมต่อไร่ ลดลง 25 กิโลกรัมต่อไร่

ตารางที่ 4.2.2 แสดงราคาเฉลี่ยยางแผ่นดิบ ชั้น 3 ปี 2542 – 2544

ปี	ราคาเฉลี่ยต่อกิโลกรัม (บาท)
2542	17.53
2543	21.05
2544	21.11

ที่มา : สำนักงานพาณิชย์จังหวัดสงขลา

เนื่องจากวิกฤตเศรษฐกิจที่ครอบคลุมไปทั่วภูมิภาคเอเชีย ในปี 2542 ส่งผลให้ความต้องการสินค้าลดลง ประกอบกับการกีดกันทางการค้าของประเทศคู่ค้าที่สำคัญ และค่าเงินบาทที่แข็งตัวขึ้นทำให้ราคาสินค้าเกษตรลดลงอย่างรวดเร็ว โดยราคาเฉลี่ยของยางแผ่นดิบ ชั้น 3 ในปี 2542 อยู่ที่กิโลกรัมละ 17.53 บาท ส่วนราคาเฉลี่ยยางแผ่นดิบ ชั้น 3 ในปี 2543 อยู่ที่ กิโลกรัมละ 21.05 บาท สูงกว่าราคาเฉลี่ยของปี 2542 ที่ร้อยละ 20.1 ทั้งนี้เนื่องจากในช่วงปลายปี 2542 ได้เกิดอุทกภัย ต้นยางพาราได้รับความเสียหาย เกษตรกรไม่สามารถกรีดยางได้เต็มที่ซึ่งโดยปกติแล้วช่วงปลายปีเป็นช่วงที่ต้นยางพาราให้ผลผลิตมาก จึงทำให้มีผลผลิตออกสู่ตลาดน้อย ในปี 2544 ราคาเฉลี่ยยางแผ่นดิบชั้น 3 อยู่ที่ กิโลกรัมละ 21.11 บาท เพิ่มขึ้นจากปีก่อนร้อยละ 0.3 เนื่องจากในปีนี้รัฐบาลได้เข้าแทรกแซงตลาดยางเป็นระยะๆ ทำให้ราคายางที่เกษตรกรจำหน่ายได้ไม่ตกต่ำมากนัก

แต่อย่างไรก็ตาม การค้าและการส่งออกยางพารามีแนวโน้มไม่แจ่มใส เนื่องจากภาวะเศรษฐกิจโลกตกต่ำ โดยเฉพาะญี่ปุ่นและสหรัฐอเมริกา ซึ่งเป็นตลาดส่งออกหลักทำให้การใช้ยางและปริมาณการซื้อขายในตลาดโลกลดลง นอกจากนี้การระบายผลผลิตยางจากการเข้ารับซื้อตามโครงการแทรกแซงราคายางโดยการจำหน่ายให้กับรัฐบาลจีนจำนวน 50,000 เมตริกตัน ทำให้ปริมาณยางในสต็อกยางพารา

ของทางการไทยที่มีอยู่ประมาณ 100,000 เมตริกตัน ลดลง แต่ส่งผลด้านลบต่อผู้ส่งออกยางพาราไทย ซึ่ง
ต้องการขายยางแข่งขันกับทางการ

เมื่อวันที่ 7 กันยายน 2544 อินโดนีเซีย มาเลเซีย และไทย ได้ลงนามในข้อตกลงเพื่อลด
การผลิตยางพาราลงร้อยละ 4 ในปี 2545 - 2546 และลดการส่งออกยางร้อยละ 10 โคบายคินที่ประชุม
ระดับรัฐมนตรีเห็นชอบให้ลดการผลิตยางพาราลง 155,000 ตัน ในปี 2545 และ 200,000 ตัน ในปี 2546
ซึ่งโครงการดังกล่าวจะเริ่มดำเนินการตั้งแต่วันที่ 1 มกราคม 2545 เป็นต้นไป ส่วนการส่งออกจะเริ่ม
ดำเนินการในปีถัดไป และคาดหวังว่าวิธีดังกล่าวจะช่วยรักษาความสมดุลระหว่างอุปทานกับอุปสงค์ของ
ประเทศผู้ผลิตยางรายใหญ่ทั้ง 3 ประเทศได้

ที่มา: รายงานเศรษฐกิจและการเงินภาคใต้ ปี 2542 - 2544 ธนาคารแห่งประเทศไทย สำนักงานภาคใต้

- ข้าว

จังหวัดสงขลามีการเพาะปลูกทั้งข้าวนาปีและข้าวนาปรัง โดยฤดูกาลผลิตข้าวนาปีจะเริ่ม
ต้นในช่วงเดือนพฤศจิกายน - ธันวาคม และจะสามารถเก็บเกี่ยวได้ในช่วงเดือนกุมภาพันธ์ -
มีนาคมของปีถัดไป ส่วนฤดูกาลผลิตข้าวนาปรังจะเริ่มในช่วงเดือนพฤษภาคม - มิถุนายน และจะ
เก็บเกี่ยวได้ในช่วงเดือนสิงหาคม - กันยายนของปีเดียวกัน พื้นที่ปลูกข้าวนาปีที่สำคัญของจังหวัด
สงขลา ได้แก่ อำเภอระโนด อำเภอรังษิมิ และอำเภอสิงหนคร พื้นที่ปลูกข้าวนาปรังที่สำคัญ
ได้แก่ อำเภอระโนด อำเภอกระแสดินธุ์ และอำเภอรังษิมิ

เนื่องจากเกษตรกรในจังหวัดสงขลาส่วนใหญ่ยังนิยมปลูกข้าวพื้นเมือง ผลผลิตที่ได้จึงมี
คุณภาพต่ำ คือจะสีได้ข้าวสารชนิด 25 % เป็นส่วนใหญ่ ทั้งนี้เนื่องจากความนิยมบริโภคใน
ท้องถิ่นและข้าวพันธุ์พื้นเมืองจะมีน้ำหนักมากกว่าข้าวพันธุ์ที่ราชการส่งเสริม ตลอดจนมีความ
ด้านทานโรคแมลงและเจริญเติบโตได้ดีในสภาพพื้นที่ทั่วไป นอกจากนี้ข้าวพันธุ์ดียังประสบ
ปัญหาเกี่ยวกับการแปรรูปเป็นข้าวสาร เนื่องจากโรงสีข้าวในจังหวัดส่วนใหญ่เป็นโรงสีข้าวขนาดเล็ก
และขนาดกลาง

สำหรับพันธุ์ข้าวที่ราชการส่งเสริมให้ปลูกในจังหวัดสงขลา ได้แก่ พันธุ์ กข.25 นอกจากนี้
ยังมีการส่งเสริมให้ปลูกข้าวพันธุ์ดอกมะลิ 105 ในท้องที่อำเภอกระแสดินธุ์ ซึ่งสามารถเพาะปลูก
ได้ผลดีมีคุณภาพไม่แพ้ผลผลิตในภูมิภาคอื่น ๆ ซึ่งเคยมีการส่งผลผลิตเข้าประกวดได้รับรางวัลที่
2 ในระดับประเทศในปี 2540/2541 อย่างไรก็ตามการเพาะปลูกข้าวดอกมะลิก็ยังมีน้อย เพราะ
เกษตรกรไม่นิยมเพาะปลูก

ตารางที่ 4.2.3 แสดงเนื้อที่ปลูก ผลผลิต และผลผลิตเฉลี่ยต่อไร่ ข้าวนาปรังและข้าวนาปี

ปี 2542 – 2544

ปี	เนื้อที่ปลูก ข้าวนาปรัง (ไร่)	ผลผลิต ข้าวนาปรัง (ตัน)	ผลผลิต เฉลี่ยต่อไร่ ข้าวนาปรัง	เนื้อที่ปลูก ข้าวนาปี (ไร่)	ผลผลิต ข้าวนาปี (ตัน)	ผลผลิต เฉลี่ยต่อไร่ ข้าวนาปี
2543	113,306	64,145	567	476,147	225,348	493
2542	133,703	84,541	632	516,196	191,459	425
2544	112,860	71,194	630	532,211	169,016	446

ที่มา : สำนักงานเกษตรจังหวัดสงขลา

จากสถิติการเพาะปลูกข้าวของจังหวัดสงขลา พบว่า ในปี 2543 พื้นที่ปลูกข้าวนาปรัง 113,036 ไร่ ลดลงจากปี 2542 จำนวน 20,667 ไร่ เนื่องจากราคาข้าวตกต่ำ โดยเฉพาะข้าวนาปรังที่ฤดูกาลเก็บเกี่ยวอยู่ในช่วงฤดูฝน ทำให้ข้าวเปลือกมีความชื้นสูงทำให้ราคาต่ำ เกษตรกรบางรายจึงเลิกปลูก และในปี 2544 มีพื้นที่ปลูกจำนวน 112,860 ไร่ ลดลงจาก ปี 2543 จำนวน 176 ไร่ และผลผลิตรวมของปี 2543 จำนวน 64,145 ตัน ลดลงจากปี 2542 จำนวน 20,396 ตัน มีผลผลิตเฉลี่ยต่อไร่จำนวน 567 กิโลกรัมต่อไร่ ลดลงจากปี 2542 จำนวน 56 กิโลกรัม ส่วนผลผลิตรวมของปี 2544 อยู่ที่ 71,194 ตัน และมีผลผลิตเฉลี่ยที่ 630 กิโลกรัมต่อไร่

พื้นที่ปลูกข้าวนาปีของจังหวัดสงขลาในปี 2543 จำนวน 476,147 ไร่ ลดลงจากปี 2542 จำนวน 40,049 ไร่ เพราะราคาข้าวตกต่ำเกษตรกรจึงนำพื้นที่นาไปทำไร่นาสวนผสม ปลูกผัก และเลี้ยงกุ้งกุลาดำ ซึ่งให้ผลตอบแทนสูงกว่า และในปี 2544 มีพื้นที่ปลูกข้าวนาปีทั้งหมด 532,211 ไร่ เพิ่มขึ้นจาก ปี 2543 จำนวน 56,064 ไร่ ผลผลิตรวมของข้าวนาปี ในปี 2543 เท่ากับ 225,348 ตัน โดยมีผลผลิตเฉลี่ยต่อไร่อยู่ที่ 493 กิโลกรัมต่อไร่ เพิ่มขึ้นจากปี 2542 จำนวน 33,889 ตัน และ 68 กิโลกรัมต่อไร่ ตามลำดับ ในขณะที่ผลผลิตรวมปี 2544 เท่ากับ 169,016 ตัน และมีผลผลิตเฉลี่ยต่อไร่ที่ 457 กิโลกรัมต่อไร่ ลดลงจากปี 2543 จำนวน 56,332 ตัน และ 47 กิโลกรัมต่อไร่ ตามลำดับ

ผลผลิตข้าวสารภายในจังหวัดสงขลายังไม่เพียงพอกับความต้องการบริโภค โดยเฉพาะการบริโภคของประชาชนในเมืองและนักท่องเที่ยวที่นิยมบริโภคข้าวคุณภาพดีเป็นส่วนใหญ่ ดังนั้นผลผลิตข้าวสารที่มีคุณภาพดีจึงต้องสั่งเข้ามาจากจังหวัดในภาคกลางปีละจำนวนไม่น้อย เพื่อนำมาใช้บริโภคในจังหวัดสงขลา การซื้อขายข้าวเปลือกในจังหวัดสงขลา ส่วนใหญ่จะเป็นการซื้อขายโดยตรงกับโรงสีหรือผู้รับซื้อรายใหญ่ไม่ผ่านพ่อค้าคนกลางหลายชั้นตอน พ่อค้าคนกลางและโรงสีก็มีจำนวนไม่กี่ราย สำหรับข้าวเปลือกที่พ่อค้าคนกลางรับซื้อส่วนหนึ่งขายให้ผู้ประกอบการเลี้ยงสัตว์บางส่วนรวบรวมส่งไปจำหน่ายยังประเทศเพื่อนบ้านตามแนวชายแดน โดยมูลค่ารวมของผลผลิตข้าวในปี 2543 เท่ากับ 856.34

ล้านบาท มูลค่าลดลง 509.88 ล้านบาท หรือลดลงร้อยละ 32.37 ส่วนมูลค่ารวมของผลผลิตข้าวนาปรังในปี 2543 อยู่ที่ 244 ล้านบาท

- ปาล์มน้ำมัน

เป็นพืชเศรษฐกิจที่สำคัญอีกอย่างหนึ่งของจังหวัดสงขลา แต่มีพื้นที่ปลูกในบางอำเภอเท่านั้น ได้แก่ อำเภอนาทวี อำเภอหาดใหญ่ อำเภอจะนะ อำเภอระโนด อำเภอรักขภูมิ อำเภอสะเดา อำเภอเทพา และอำเภอคลองหอยโข่ง

ตารางที่ 4.2.4 แสดงพื้นที่ปลูก พื้นที่ให้ผลผลิต และจำนวนผลผลิตปาล์มน้ำมัน ปี 2542 – 2544

ปี	พื้นที่ปลูก (ไร่)	พื้นที่ให้ผลผลิต (ไร่)	ผลผลิตรวม (ตัน)
2452	12,641	11,010	23,330
2543	14,832	13,114	33,191
2544	13,854	11,475	25,452

ที่มา: สำนักงานเกษตรจังหวัดสงขลา

จากสถิติการเพาะปลูกปาล์มน้ำมันในจังหวัดสงขลา พบว่าในปี 2543 จังหวัดสงขลามีพื้นที่ปลูกปาล์มน้ำมันจำนวน 14,832 ไร่ เป็นพื้นที่ให้ผลผลิตแล้ว จำนวน 13,114 ไร่ เพิ่มขึ้นจากปี 2542 จำนวน 2,191 ไร่ และ 2,104 ไร่ หรือเพิ่มขึ้นร้อยละ 17.3 และ 19.1 ตามลำดับ และผลผลิตปาล์มน้ำมันในปี 2543 จำนวน 33,191 ตัน เพิ่มขึ้นจากปี 2542 จำนวน 9,861 ตัน หรือร้อยละ 42.46 ในปี 2544 พื้นที่ปลูกปาล์มน้ำมันจำนวน 13,854 ไร่ ลดลงจากปี 2543 จำนวน 978 ไร่ และผลผลิตรวม 25,452 ตัน

เกษตรกรในจังหวัดสงขลาขายผลผลิตปาล์มน้ำมันทั้งในรูปแบบของผลปาล์มทั้งทะลายหรือขายผลปาล์มร่วงโดยนำทะลายมาสับ ซึ่งการจะขายในลักษณะใคนั้นขึ้นอยู่กับกรรมวิธีในการสกัดน้ำมันปาล์มของโรงงานที่รับซื้อการขายจะไม่มีขั้นตอนกระบวนการทางการตลาดซับซ้อนนักเนื่องจากผลปาล์มที่ตัดแล้วต้องส่งโรงงานภายใน 24 ชั่วโมง เพราะจะทำให้การสกัดน้ำมันเกิดกรดไขมันสูงเกษตรกรไม่สามารถชะลอการขายได้และส่วนใหญ่ต้องขายให้กับโรงงานโดยตรง การขายผ่านพ่อค้าคนกลางมีน้อยโดยเกษตรกรจะใช้รถบรรทุกของตนเองหรือรถบรรทุกรับจ้างขนไปยังโรงงาน

ภาวะการค้าปาล์มน้ำมันของจังหวัดสงขลาในปี 2543 ราคาตกต่ำกว่าปี 2542 ร้อยละ 18.98 เนื่องจาก ผลปาล์มออกสู่ตลาดมากประกอบด้วยผลปาล์มจากจังหวัดสตูลก็ส่งเข้าโรงงานที่จังหวัดสงขลาด้วย โดยราคาเฉลี่ยปาล์มทะลายกิโลกรัมละ 1.75 บาท

- การปลูกล้วย

การเลี้ยงสัตว์ในจังหวัดสงขลา มีกระจายอยู่ทั่วไปในทุกอำเภอ โดยส่วนใหญ่เกษตรกรจะเลี้ยงสัตว์ไว้เพื่อการบริโภคในครัวเรือน เมื่อเหลือจากการบริโภคในครัวเรือนก็จะนำไปจำหน่าย ได้แก่ โค กระบือ แพะ และ ไข่ ซึ่งส่วนใหญ่เป็นการเลี้ยงโดยเกษตรกรรายย่อย ส่วนการเลี้ยงสุกรและไก่เนื้อนั้นมีภาคเอกชนดำเนินการเป็นฟาร์มใหญ่เพื่อการค้าโดยตรง นอกจากนี้ยังมีการเลี้ยงนกกระทา นกกระทาเทศ นกเขาชวา แกะ เป็นต้น

ตารางที่ 4.2.5 แสดงจำนวนปลูกล้วยเป็นรายอำเภอ ปี 2543

อำเภอ	ชนิดของปลูกล้วย					
	โค	กระบือ	เป็ด	ไก่	ห่าน	สุกร
เมืองสงขลา	33,44	68	5,432	107,934	28	1,727
กระแสดินรุ้	2,989	53	11,824	88,748	12	7,706
คลองหอยโข่ง	4,001	-	222	93,135	-	695
ควนเนียง	3,666	30	1,304	43,004	-	2,057
จะนะ	13,447	194	17,252	1,441,663	-	1,316
เทพา	8,357	95	22,852	363,534	68	923
นาทวี	4,221	-	2,457	70,895	-	3,179
นาหม่อม	1,249	3	878	80,484	11	396
บางกล่ำ	2,936	6	6,034	33,967	3	12,200
ระโนด	5,522	5,172	29,725	158,153	73	6,811
รัตภูมิ	4,704	24	6,700	354,413	23	24,539
สติงพระ	5,769	121	13,039	120,125	615	24,539
สะเดา	2,199	-	4,875	46,936	24	21,318
สะบ้าย้อย	4,606	24	5,837	40,471	-	9,577
สิงหนคร	4,385	12	16,510	114,064	43	2,489
หาดใหญ่	9,065	27	42,323	154,378	56	3,704
รวม	80,369	6,369	187,264	3,311,904	956	101,938

ที่มา : สำนักงานปลูกล้วยจังหวัดสงขลา

ในปี 2543 จังหวัดสงขลามีกลุ่มผู้เลี้ยงโค จำนวน 56 กลุ่ม มีสมาชิกทั้งหมด 1,456 ราย เป็นเกษตรกรรายย่อย 20,257 ราย รวมทั้งจังหวัดมีโค 80,369 ตัว การเลี้ยงกระจายในทุกอำเภอ โดยเฉพาะอำเภอจะนะและอำเภอเทพา ในส่วนของผู้เลี้ยงกระบือมีจำนวน 181 ราย มีจำนวนกระบือทั้งหมด

6,369 ตัว พื้นที่เลี้ยงส่วนใหญ่อยู่ในอำเภอระโนด และอำเภอหาดใหญ่ นอกจากนี้ยังมีกลุ่มผู้เลี้ยงสุกรอีก 11 กลุ่ม มีฟาร์มสุกรจำนวน 40 ฟาร์ม และมีการเลี้ยงรายย่อย 3,362 ราย จำนวนสุกรทั้งสิ้น 101,938 ตัว ส่วนใหญ่เลี้ยงในพื้นที่อำเภอรัตนภูมิ อำเภอสตงพระ และอำเภอบางกล่ำ

ในส่วนของสัตว์ปีก จังหวัดสงขลามีฟาร์มเป็ดจำนวน 317 ฟาร์ม มีเป็ดจำนวนทั้งสิ้น 187,264 ตัว พื้นที่เลี้ยงเป็ดที่สำคัญอยู่ในอำเภอระโนดและอำเภอเทพา ในส่วนของไก่นั้น จังหวัดสงขลามีฟาร์มไก่ไข่และไก่เนื้อจำนวน 2,407 ฟาร์ม มีไก่จำนวนทั้งสิ้น 3,311,904 ตัว ซึ่งพื้นที่เลี้ยงส่วนใหญ่อยู่ในอำเภอจะนะ อำเภอเทพา และอำเภอรัตนภูมิ

นอกจากนี้ยังมีการเลี้ยงสัตว์ชนิดอื่นๆอีกได้แก่ แพะ มีกลุ่มเลี้ยงแพะทั้งหมดจำนวน 28 กลุ่ม มีเกษตรกรรายย่อยจำนวน 2,441 ราย มีแพะจำนวนทั้งสิ้น 15,243 ตัว การเลี้ยงกระจายอยู่ในทุกอำเภอ โดยเฉพาะอำเภอจะนะและอำเภอเทพาซึ่งฟาร์มนกกระทามีการเลี้ยงจำนวน 20 ฟาร์ม มีนกกระทาจำนวน 39,648 ตัว ฟาร์มนกกระทาจอกเทศจำนวน 2 ฟาร์ม มีนกกระทาจอกเทศทั้งหมด 76 ตัว ฟาร์มนกเขาชวา 100 ฟาร์ม มีนกเขาชวาจำนวน 100,000 ตัว และมีกลุ่มเลี้ยงแกะจำนวน 2 กลุ่ม 6 ราย และมีเกษตรกรรายย่อย 434 ราย มีแกะจำนวน 1,632 ตัว

จากข้อมูลของสำนักงานการค้าภายในจังหวัดสงขลา พบว่า ราคาเฉลี่ยของสุกรมิชีวิด (หน้าฟาร์ม) ในปี 2543 อยู่ที่ 39.92 บาท ลดลงจากปี 2542 ร้อยละ 13.69 ซึ่งราคาเฉลี่ยของสุกรมิชีวิด (หน้าฟาร์ม) อยู่ที่กิโลกรัมละ 45.42 บาท สาเหตุที่ราคาเฉลี่ยของปี 2543 ลดลงจากปี 2542 อย่างเห็นได้ชัดก็เนื่องจากผลผลิตออกสู่ตลาดมาก เนื่องจากราคาในปีก่อนสูง เป็นแรงจูงใจให้เกษตรกรเลี้ยงเพิ่มขึ้น ส่วนราคาเฉลี่ยของสุกรชำแหละ (เนื้อแดง) ช่วงระหว่างปี 2542 -2544 อยู่ที่กิโลกรัมละ 80 -85 บาท ซึ่งจะเห็นได้ว่าระดับราคาเคลื่อนไหวอยู่ในช่วงแคบๆ ไม่มีการเปลี่ยนแปลงมากนัก

ส่วนราคาเฉลี่ยของไก่สดชำแหละทั้งตัวไม่รวมเครื่องในอยู่ที่ กิโลกรัมละ 45 - 55 บาท โดยราคาในช่วงเทศกาลสำคัญต่างๆของชาวจีน เช่น เทศกาลตรุษจีน เทศกาลเซ็งเม้ง จะค่อนข้างสูง

- การประมง

จังหวัดสงขลามีพื้นที่ติดต่อกับทะเล 2 ด้าน คือ ด้านตะวันออกติดกับอ่าวไทยมีความยาว 154.601 กิโลเมตร และด้านตะวันตกติดต่อกับทะเลสาบสงขลา ทำให้อาชีพประมงเป็นอาชีพที่สำคัญและสร้างรายได้ให้กับจังหวัดสงขลาอย่างมาก

การประมงในจังหวัดสงขลามีทั้งการประมงน้ำจืด ประมงน้ำกร่อย และประมงทะเล นอกจากนี้จังหวัดสงขลายังเป็นศูนย์กลางตลาดสินค้าสัตว์น้ำที่สำคัญของภาคใต้ โดยตลาดรับซื้อจะอยู่ที่อำเภอเมืองสงขลา สัตว์น้ำที่นำขึ้นที่จังหวัดสงขลาส่วนหนึ่งใช้บริโภคภายในจังหวัด อีกส่วนหนึ่งใช้เป็นวัตถุดิบป้อนโรงงานอุตสาหกรรมแปรรูปสัตว์น้ำภายในจังหวัด และอีกส่วนหนึ่งส่งออกในรูปของสัตว์น้ำทะเลแช่แข็งเพื่อจำหน่ายในจังหวัดใกล้เคียงและประเทศมาเลเซีย

ในปี 2543 ปริมาณสัตว์น้ำที่จับได้และนำขึ้นที่ทำเทียบเรือองค์การสะพานปลาจังหวัดสงขลาจำนวน 209,851 ตัน ลดลงจำนวน 34,656 ตันหรือลดลงร้อยละ 14.2 จากปี 2542 ซึ่งมีปริมาณ 244,507 ตัน ทั้งนี้เนื่องจากความสมบูรณ์ของทรัพยากรสัตว์น้ำลดลง ประกอบกับต้นทุนการทำประมงที่สูงขึ้นตามราคาน้ำมันที่ปรับตัวสูงขึ้น และในปี 2544 ปริมาณสัตว์น้ำที่นำขึ้นที่ทำเทียบเรือประมงองค์การสะพานปลาจังหวัดสงขลาอยู่ที่ 197,598 ตัน ซึ่งปริมาณลดลงจากปี 2543 จำนวน 12,253 ตันหรือลดลงร้อยละ 5.8 ซึ่งผลผลิตส่วนใหญ่มาจากน่านน้ำต่างประเทศ โดยเฉพาะอินโดนีเซียและพม่า และจากการที่ประเทศเพื่อนบ้านทั้ง 2 ประเทศเข้มงวดกับการเข้าจับสัตว์น้ำของเรือประมงไทยอาจจะส่งผลกระทบต่อการทำประมงของไทยค่อนข้างมาก

การลดลงของปริมาณสัตว์น้ำทำให้มูลค่ารวมลดลงอย่างต่อเนื่องเช่นกัน โดยมูลค่ารวมของปี 2543 อยู่ที่ 3,834.3 ล้านบาท ลดลงร้อยละ 19.7 ของ จากปี 2542 ซึ่งมีมูลค่า 4,774.5 ล้านบาท และในปี 2544 มูลค่ารวมของปริมาณสัตว์น้ำเท่ากับ 3,289.4 ล้านบาท ลดลงร้อยละ 14.2 แต่อย่างไรก็ตาม ตลาดส่งออกผลิตภัณฑ์แปรรูปสัตว์น้ำถือว่าอยู่ในเกณฑ์ดี ไม่ว่าจะเป็นปลากระป๋อง เนื้อปลาแปรรูปและแช่แข็ง สามารถส่งออกได้ทั้งตลาดญี่ปุ่น สหรัฐอเมริกาและสิงคโปร์

ส่วนการเพาะเลี้ยงกุ้งกุลาดำในจังหวัดสงขลาในปี 2543 นั้นมีการขยายตัวเพิ่มขึ้นจากปี 2542 เนื่องจากราคากุ้งอยู่ในเกณฑ์ดี โดยเฉพาะในช่วงเดือนกรกฎาคม - กันยายน จูงใจให้เกษตรกรหันมาเพาะเลี้ยงกุ้งกันมากขึ้น โดยราคากุ้งกุลาดำขนาด 40 ตัวต่อกิโลกรัมอยู่ที่ กิโลกรัมละ 285 - 375 บาท เพิ่มขึ้นจากปี 2542 อยู่ราคาขายอยู่ที่ 230 - 290 บาทต่อกิโลกรัม สำหรับในปี 2544 นั้นการเพาะเลี้ยงกุ้งในช่วงต้นปียังคงขยายตัวต่อเนื่องจากปี 2543 ทั้งนี้เป็นผลมาจากราคาที่ยังคงอยู่ในเกณฑ์ดี แต่การเพาะเลี้ยงกุ้งในช่วงปลายปี 2544 ชะลอตัวลงเนื่องจากราคากุ้งลดลงมาอยู่ในระดับต่ำ

ตารางที่ 4.2.6 แสดงจำนวนครัวเรือนเพาะเลี้ยงสัตว์น้ำจืดและปริมาณสัตว์น้ำจืดที่จับได้จากการทำ
ประมงน้ำจืด เป็นรายอำเภอ ปี 2543

อำเภอ	การเพาะเลี้ยงสัตว์น้ำจืด			ปริมาณการจับสัตว์น้ำจืด (กก.)
	จำนวนครัวเรือน	จำนวนบ่อ	เนื้อที่ (ไร่)	
เมืองสงขลา	188	350	60.77	75,962
กระแสดินธุ์	391	624	289.4	173,640
คลองหอยโข่ง	330	396	159	79,500
ควนเนียง	315	327	184	184,000
จะนะ	473	727	252.55	168,360
เทพา	489	784	402.57	201,285
นาทวี	416	937	179.44	89,720
นาหม่อม	98	150	31	35,000
บางกล่ำ	115	240	93.75	46,875
ระโนด	1,063	1,055	3,464.94	1,227,699
รัตภูมิ	486	855	317.53	254,024
สติงพระ	739	1,238	495.22	247,610
สะเดา	102	179	28.14	38,175
สะบ้าย้อย	268	275	79.25	47,400
สิงหนคร	196	492	92.04	230,000
หาดใหญ่	342	472	280.65	140,000
รวม	6,011	9,101	6,410.25	3,239,250

ที่มา : สำนักงานประมงจังหวัดสงขลา

ในส่วนของการเพาะเลี้ยงสัตว์น้ำจืดของจังหวัดสงขลา ปี 2543 นั้น มีครัวเรือนที่เพาะเลี้ยงสัตว์น้ำจืดทั้งหมด 6,011 ครัวเรือน มีจำนวนบ่อเลี้ยงทั้งหมด 9,101 บ่อ เนื้อที่รวมทั้งหมด 6,410.25 ไร่ และมีปริมาณสัตว์น้ำจืดที่จับได้ทั้งหมด 3,239,250 ตัน คิดเป็นมูลค่า 135,145,500 บาท โดยอำเภอที่มีการเพาะเลี้ยงสัตว์น้ำจืดมากที่สุด 3 อันดับ ได้แก่ อำเภอระโนด อำเภอรัตภูมิ และอำเภอสติงพระ

● **ภาคอุตสาหกรรม**

จังหวัดสงขลา มีภูมิประเทศที่เหมาะสมกับการเพาะปลูก มีทรัพยากรธรรมชาติที่อุดมสมบูรณ์ เช่น สัตว์น้ำทะเล ยางพารา เป็นต้น จึงส่งผลให้มีการทำอุตสาหกรรมหลายประเภท

ขนาดของ โรงงานอุตสาหกรรม ส่วนใหญ่ในจังหวัดสงขลาเป็นโรงงานขนาดเล็กซึ่งใช้เงินทุนน้อยกว่าหรือเท่ากับ 10 ล้านบาท เช่น โรงกลึง-เชื่อมโลหะ ตู้ซ่อมรถยนต์ และจักรยานยนต์ ทำอิฐซีเมนต์บล็อก ทำวงกบประตูหน้าต่างจากไม้และโรงงานผลิตน้ำดื่ม ต่อมาเป็นโรงงานขนาดกลางใช้เงินทุนมากกว่า 10 ล้านบาท เช่น อุตสาหกรรมที่ได้รับความนิยมเป็นพิเศษส่วนใหญ่เป็นโรงงานประเภทแปรรูปสัตว์น้ำ ได้แก่ โรงงานอาหารทะเลบรรจุกระป๋อง โรงงานห้องเย็น โรงงานปลาป่น ส่วนยางพารา จะเป็นอุตสาหกรรมประเภท โรงงานแปรรูปผลิตภัณฑ์ยางพารา โรงงานผลิตถุงมือยาง โรงงานเฟอร์นิเจอร์ไม้ยาง โรงงานยางแผ่น ยางแท่ง เป็นต้น

อัตราการกระจายตัวของโรงงานในจังหวัดสงขลา มีดังนี้

อำเภอหาดใหญ่ ซึ่งมีจำนวนโรงงานอุตสาหกรรมหนาแน่นที่สุดและนับได้ว่ามีอุตสาหกรรมครบทุกประเภท จึงนับว่ามีศักยภาพในการลงทุนที่น่าพอใจแก่นักลงทุน

อำเภอเมืองสงขลา ซึ่งจะอยู่ในประเภทการผลิตอาหารเป็นส่วนใหญ่ ซึ่งอาจมีเหตุผลมาจากการใกล้แหล่งวัตถุดิบ คือท่าเทียบเรือประมงสงขลาและการรวมกลุ่มของอุตสาหกรรมประเภทเดียวกัน รวมทั้งความสะดวกในด้านอุตสาหกรรมที่สนับสนุนประเภทการผลิตอาหาร

อำเภอสะเดา มีการลงทุนในประเภทการผลิตเคมีภัณฑ์ เช่น ยางรมควัน น้ำยางข้น เพราะอำเภอสะเดาเป็นอำเภอที่เป็นแหล่งผลิตยางพาราที่สำคัญของจังหวัดสงขลา และยังมีโรงงานพลาสติกอยู่พอสมควร เพราะสะดวกกับการนำเข้าเม็ดพลาสติกจากประเทศมาเลเซีย

อำเภอรัตนภูมิ มีการลงทุนของโรงงานขนาดใหญ่ไม่มากนัก เช่น โรงงานผลิตภัณฑ์พลาสติกและโฟม และโรงงานยางแผ่นรมควัน จุดเด่นของอำเภอรัตนภูมิ คือ มีการคมนาคมขนส่งสะดวก เนื่องจากมีทางหลวงที่ 43 คัดผ่าน แต่ส่วนใหญ่พบว่ามิโรงสีข้าวอยู่เป็นจำนวนมาก

อำเภอบางกล่ำ เป็นอำเภอที่อยู่ด้านเหนือของอำเภอเมืองหาดใหญ่ เป็นอำเภอที่มีการผลิตเคมีภัณฑ์ เช่น ยางรมควัน น้ำยางข้น และถุงมือยาง ซึ่งโรงงานส่วนใหญ่จะเป็นโรงงานขนาดกลางและขนาดใหญ่และ โรงงานผลิตเหล็ก เนื่องจากที่ตั้งโรงงานอยู่ใกล้ถนน

กลุ่มอำเภอทางเหนือ เช่น อำเภอระโนด อำเภอกระเสสตินธุ์ อำเภอสทิงพระ และอำเภอสิงหนคร นั้นเดิมที่มีปัญหาเรื่องการคมนาคมแต่เมื่อมีการสร้างสะพานติณสูลานนท์ข้ามเกาะยอทำให้การคมนาคม

สะดวกขึ้น จึงมีการลงทุนเกิดขึ้น เพราะมีท่าเรือน้ำลึกที่อำเภอสิงหนคร แต่โรงงานพื้นฐานกลุ่มอำเภอนี้คือ โรงสีข้าว

กลุ่มอำเภอด้านตะวันออกและใต้ ได้แก่ อำเภอจะนะ อำเภอเทพา อำเภอนาทวี อำเภอสะบ้าย้อย พบว่าไม่ค่อยมีการลงทุนมากนัก นอกจากที่อำเภอจะนะ เพราะมีทางหลวงตัดผ่าน ที่ดินราคาถูกและมีแหล่งน้ำได้ดินมากพอ ทำให้อำเภอจะนะมีศักยภาพในการตั้งโรงงานอุตสาหกรรมได้ดี

ประเภทอุตสาหกรรมที่สำคัญของจังหวัดสงขลา

อุตสาหกรรมที่มีแนวโน้มที่จะมีการลงทุนเพิ่มขึ้นในจังหวัดสงขลา เช่น

อุตสาหกรรมอาหารทะเลแช่แข็งและห้องเย็น เนื่องจากมีวัตถุดิบ เช่น สัตว์ทะเล กุ้ง ปลาหมึก ปลา ปู ปลาเบ็ด และอื่นๆจากเรือประมง และกุ้งกุลาดำ ซึ่งได้จากการเพาะเลี้ยง ผลผลิตที่ได้คือ อาหารทะเลแช่แข็ง อาหารทะเลกระป๋อง ปูเทียม ผลิตภัณฑ์อาหารกุ้งสำเร็จรูป ปลาป่น อาหารสัตว์ อาหารสัตว์บรรจุกระป๋อง และอื่นๆ

อุตสาหกรรมแปรรูปไม้ยางพารา อัดอบน้ำยาไม้ยางพารา เฟอร์นิเจอร์จากไม้ยางและทำแผ่นปาร์ติเกิลบอร์ด โดยมีวัตถุดิบ คือ ไม้ยางพาราที่โคนล้ม เพื่อปลูกทดแทนเป็นวัตถุดิบเริ่มต้น นำมาแปรรูปแล้วส่งเข้าโรงงานอัด-อบน้ำยาไม้ยางพาราและนำไปผลิตเป็นชิ้นส่วนไม้เฟอร์นิเจอร์ หรือชุดเฟอร์นิเจอร์ ต่อไป

อุตสาหกรรมเคมีภัณฑ์และผลิตภัณฑ์เคมี น้ำมันปิโตรเลียม ถ่านหิน ซึ่งเน้นหนักในด้านแผ่นยางรมควัน น้ำยางข้น ผลิตภัณฑ์จากยาง ผลิตภัณฑ์จากพลาสติกและโฟม โดยมีวัตถุดิบ คือ ยางแผ่นและน้ำยาง เม็ดพลาสติกเป็นสำคัญ ผลผลิตที่ได้คือ ยางแผ่นรมควัน ยางเครฟ ยางแท่งทีทีอาร์ น้ำยางข้น ร้อยละ 60 ถุงมือยาง ยางรัดของ ถุงพลาสติก ท่อน้ำพีวีซี ผลิตภัณฑ์พลาสติกอื่นๆ

ผลผลิตส่วนใหญ่ใน 3 ประเภทนี้ ส่วนใหญ่ เป็นการผลิตเพื่อการส่งออก โดยมีสัดส่วนในการลงทุนสูง อีกทั้งยังมีการจ้างงานในอัตราที่สูงขึ้นด้วย

การส่งเสริมอุตสาหกรรม

ตารางที่ 4.2.7 แสดงโครงการที่ได้รับการอนุมัติการส่งเสริมการลงทุนในจังหวัดสงขลา

ปี	จำนวนโครงการ	เงินลงทุน (ล้านบาท)	การจ้างงาน (เฉพาะ คนไทย)
2540	37	53,061	8,971
2541	30	5,098	9,299
2542	26	3,875	7,815
2543	37	5,204	8,913

ที่มา : ศูนย์เศรษฐกิจการลงทุนภาคใต้

จากตารางที่ 4.2.7 จะเห็นว่าโครงการที่ได้รับการส่งเสริมจากสำนักงานคณะกรรมการส่งเสริมการลงทุนในจังหวัดสงขลา ในปี 2543 มีจำนวนทั้งสิ้น 37 โครงการ ด้วยเงินลงทุน 5,204 ล้านบาท โดยมีการจ้างงาน (เฉพาะคนไทย) 8,913 คน เมื่อเทียบกับปี 2542 พบว่า มีโครงการเพิ่มขึ้น 11 โครงการ คิดเป็นร้อยละ 42.31 จำนวนเงินลงทุนเพิ่มขึ้น 1,329 ล้านบาท คิดเป็น ร้อยละ 34.30 และมีการจ้างงานเพิ่มขึ้น 1,098 คน คิดเป็นร้อยละ 14.05

ตารางที่ 4.2.8 แสดงจำนวนโครงการที่อนุมัติให้การส่งเสริมการลงทุน ปี 2544 (มกราคม-กรกฎาคม)

หมวดกิจการ	จำนวนโครงการ	เงินลงทุน (ล้านบาท)	การจ้างงาน (ไทย)
เกษตรกรรมและการผลิตผลจากเกษตรกรรม	8	913	2,296
เหมืองแร่ เซรามิกส์ และโลหะขั้นมูลฐาน	3	104	245
อุตสาหกรรมเบา	0	0	0
ผลิตโลหะ เครื่องจักร และอุปกรณ์ขนส่ง	2	92	149
อุตสาหกรรมอิเล็กทรอนิกส์ และเครื่องใช้ไฟฟ้า	1	40	237
เคมีภัณฑ์ กระดาษ และพลาสติก	0	0	0
กิจการบริการ และสาธารณูปโภค	1	7	10
รวม	15	1,156	2,937

ที่มา : สำนักคณะกรรมการส่งเสริมการลงทุน

จากตาราง ที่ 4.2.8 จะเห็นได้ว่า ในปี 2544 (มกราคม-กรกฎาคม) มีโครงการที่อนุมัติให้การส่งเสริมการลงทุนจากศูนย์เศรษฐกิจการลงทุนภาคใต้ 1 มีจำนวน 15 โครงการ มีเงินลงทุนเท่ากับ

1,156 ล้านบาท และมีการจ้างแรงงานคนไทยรวมจำนวน 2,937 คน โดยอุตสาหกรรมที่มีการลงทุนน้อยที่สุดคือ อุตสาหกรรมเบ้า และอุตสาหกรรมเคมีภัณฑ์ กระดาษและพลาสติกซึ่งไม่มีโครงการลงทุน แต่มีการลงทุนอุตสาหกรรมด้านเกษตรกรรมและผลิตผลจากการเกษตรกรรมมากที่สุด ในปี 2544 มีจำนวน 8 โครงการ มีเงินลงทุน 913 ล้านบาทและมีการจ้างงานจำนวน 2,296 คน มากกว่าอุตสาหกรรมอื่นๆ เช่น อุตสาหกรรมบริการและสาธารณูปโภคที่มีเพียง 1 โครงการ เงินลงทุน 7 ล้านบาทและมีจำนวนคนงาน 10 คน

ตารางที่ 4.2.9 แสดงจำนวนโรงงานอุตสาหกรรมจังหวัดสงขลา ปี 2541-2543

สาขา	2541	2542	2543
อุตสาหกรรมเกษตรพื้นฐาน (ส่วนมากเป็นโรงสีข้าว)	536	539	555
อุตสาหกรรมอาหาร	168	174	177
อุตสาหกรรมเครื่องดัด	6	6	6
อุตสาหกรรมสิ่งทอ	3	3	3
อุตสาหกรรมเสื้อผ้าสำเร็จรูป	1	1	1
อุตสาหกรรมเครื่องหนังและรองเท้า	0	0	0
อุตสาหกรรมไม้และผลิตภัณฑ์จากไม้	149	154	170
อุตสาหกรรมเฟอร์นิเจอร์	82	84	86
อุตสาหกรรมกระดาษและผลิตภัณฑ์กระดาษ	6	7	7
อุตสาหกรรมสิ่งพิมพ์และผลิตภัณฑ์ที่เกี่ยวข้อง	23	23	23
อุตสาหกรรมเคมีและผลิตภัณฑ์เคมี	29	30	30
อุตสาหกรรมปิโตรเลียมและผลิตภัณฑ์ปิโตรเลียม	3	4	4
อุตสาหกรรมผลิตภัณฑ์ยาง	92	133	172
อุตสาหกรรมผลิตภัณฑ์พลาสติก	49	52	54
อุตสาหกรรมผลิตภัณฑ์โลหะ (ดินเผา เซรามิก แก้ว)	106	109	110
อุตสาหกรรมผลิตภัณฑ์โลหะพื้นฐาน	6	6	6
อุตสาหกรรมแปรรูปโลหะ	142	151	155
อุตสาหกรรมผลิตเครื่องจักรกล	74	76	77
อุตสาหกรรมผลิตภัณฑ์ไฟฟ้าและอิเล็กทรอนิกส์	7	7	7
อุตสาหกรรมเครื่องมืออุปกรณ์ขนส่ง	130	139	142
อุตสาหกรรมประเภทอื่นๆ	186	201	208
รวม	1,798	1,899	1,993

ที่มา : สำนักงานอุตสาหกรรมจังหวัดสงขลา

จากตารางแสดงให้เห็นว่าจำนวนโรงงานอุตสาหกรรมในจังหวัดสงขลาตั้งแต่ ปี 2541-2543 มีแนวโน้มที่สูงขึ้นโดยเฉพาะอุตสาหกรรมยาง ซึ่งเพิ่มขึ้นในปี 2541 จำนวน 92 โรง ปี 2542 จำนวน 133 โรง และจนถึงปี 2543 เพิ่มขึ้นจำนวน 172 โรงงาน อุตสาหกรรมไม้และผลิตภัณฑ์จากไม้ เพิ่มขึ้นในปี 2541 จำนวน 149 โรง ปี 2542 จำนวน 154 โรงและปี 2543 เพิ่มขึ้นจำนวน 170 โรงงานและอุตสาหกรรมอาหาร ซึ่งก็คือการผลิตอาหารทะเลแช่แข็งและอาหารทะเลกระป๋อง ในปี 2541 มีจำนวนโรงงาน 168 โรง ปี 2542 จำนวน 174 โรงและปี 2543 เพิ่มขึ้นจำนวน 177 โรงงาน เนื่องจากจังหวัดสงขลามีพื้นที่ติดทะเลทำให้มีศักยภาพในการผลิตอาหารทะเลแปรรูปและมีการปลูกยางพาราเป็นส่วนใหญ่จึงทำให้มีผลิตภัณฑ์จากยางพาราที่ได้เปรียบกว่าจังหวัดอื่นๆ ทั้งนี้เมื่อเปรียบเทียบกับอุตสาหกรรมอื่นๆ เช่น อุตสาหกรรมเครื่องหนังรองเท้า อุตสาหกรรมเสื้อผ้าสำเร็จรูป อุตสาหกรรมสิ่งทอ ที่ไม่มีการเปลี่ยนแปลงหรือไม่มีการขยายตัวเลยตั้งแต่ปี 2541-2543 ทำให้เห็นได้ชัดเจนว่าจังหวัดสงขลาจะต้องมีการขยายตัวทางด้านอุตสาหกรรมอาหาร อุตสาหกรรมยาง ในปีต่อไปมากขึ้นอีก

ตารางที่ 4.2.10 แสดงจำนวนโรงงานอุตสาหกรรมที่สำคัญจังหวัดสงขลา ปี 2543

ที่	ประกอบกิจการ	จำนวน โรงงาน	เงินลงทุน (บาท)	คนงาน ชาย	คนงาน หญิง	รวม
1	การผลิตอาหารและเครื่องดื่ม - การสีข้าว - สกัดน้ำมันพืช - น้ำดื่ม น้ำแข็ง - อาหารทะเลบรรจุกระป๋อง - อาหารทะเลแช่แข็ง - ปลาป่นและอาหารสัตว์ - อาหารอื่นๆ	720	5,917,306,000	7,297	22,090	29,387
2	อุตสาหกรรมสิ่งทอ สิ่งถัก - การตัดเย็บเสื้อผ้า - ผลิตที่นอนฟองน้ำ	3	15,700,000	44	44	121
3	ผลิตภัณฑ์จากไม้ยางพารา - การแปรรูป อัดคอบนํ้ายาไม้ยางพารา - การผลิตเฟอร์นิเจอร์ - การผลิตแผ่นปาร์ติเกิลบอร์ด - การผลิตถ่านอัดแท่งจากขี้เลื่อย - อุตสาหกรรมอื่นๆเช่นวงกบประตู	179	6,521,818,000	4,964	3,087	8,051

(ต่อ)

ที่	ประกอบกิจการ	จำนวน โรงงาน	เงินลงทุน (บาท)	คนงาน ชาย	คนงาน หญิง	รวม
4	การผลิตกระดาษ ติ่งพิมพ์ - ผลิตกล่องกระดาษ - อัดกระดาษ - พิมพ์ตั้งพิมพ์	28	992,878,000	289	164	453
5	การผลิตเคมีภัณฑ์และผลิตภัณฑ์เคมี - ยางแผ่นรมควัน ยางแผ่นดิบ - น้ำยางข้น - ยางแท่ง ยางเครฟ - ถุงมือยางและผลิตภัณฑ์ยาง - ผลิตภัณฑ์พลาสติกและ โฟม - แอสฟัลท์ - ผลิตภัณฑ์ครกกำมะถัน - ผลิตและบรรจุปุ๋ย - อุตสาหกรรมอื่นๆ	199	9,331,879,000	7,459	10,847	18,306
6	ผลิตภัณฑ์จากแร่โลหะ - อุตสาหกรรมผลิตอิฐดินเผา - อุตสาหกรรมผลิตอิฐบล็อก - การผลิตครกกำมะถัน - การผลิตปูนขาว - อุตสาหกรรมอื่นๆ	75	1,003,263,000	1,576	395	1,971
7	อุตสาหกรรมโลหะขั้นมูลฐาน	5	168,054,000	145	34	179
8	ผลิตผลิตภัณฑ์และซ่อมเครื่องจักร	299	2,746,700,000	3,355	512	3,867
9	อุตสาหกรรมอื่นๆ - อุตทราช ชุดลอกหิน - ไม้ บด ย่อยหิน - ผลิตและบรรจุก๊าซ - อื่นๆ	167	1,596,804,000	1,236	300	1,536
	รวม	1,675	28,294,402,000	26,365	37,506	63,871

ที่มา : สำนักงานอุตสาหกรรมจังหวัดสงขลา

ตารางที่ 4.2.11 แสดงจำนวนสถานประกอบการอุตสาหกรรม จำนวนเงินทุนและจำนวนคนงานเป็นรายอำเภอ พ.ศ. 2543

อำเภอ	จำนวนสถานประกอบการอุตสาหกรรม	จำนวนเงินทุน (บาท)	จำนวนคนงาน
รวมยอด	1,675	28,294,402,000	63,871
เมืองสงขลา	174	2,198,147,000	11,458
กระแสดินธุ์	15	24,161,000	72
คลองหอยโข่ง	9	179,790,000	184
ควนเนียง	29	94,140,000	593
จะนะ	95	1,249,076,000	4,182
เทพา	34	220,569,000	385
นาทวี	64	538,003,000	947
นาหม่อม	21	326,935,000	2,383
บางกล่ำ	56	1,258,810,000	2,735
ระโนด	147	493,289,000	1,974
รัตภูมิ	139	2,066,844,000	2,864
สติงพระ	79	12,460,000	161
สะเตกา	106	3,975,650,000	7,724
สะบ้าย้อย	33	117,381,000	288
สิงหนคร	99	1,043,631,000	1,246
หาดใหญ่	575	14,495,516,000	26,675

ที่มา : สำนักงานอุตสาหกรรมจังหวัดสงขลา

จากตารางที่ 4.2.10 และตารางที่ 4.2.11 แสดงให้เห็นว่า จังหวัดสงขลามีสถานประกอบการอุตสาหกรรมโดยรวม ในปี 2543 ทั้งสิ้น 1,675 โรง จำนวนเงินทุน 28,294,402,000 บาท อัตราการจ้างงานรวม 63,871 คน แบ่งเป็นแรงงานชายจำนวน 26,365 คน และแรงงานหญิงจำนวน 37,506 คน ซึ่งอำเภอหาดใหญ่เป็นอำเภอที่มีการลงทุนด้านอุตสาหกรรมมากที่สุด จำนวน 575 โรง ด้วยเงินทุน 14,495,516,000 บาท และคนงานโดยรวมจำนวน 26,675 คน มากกว่าอำเภออื่นๆ ในจังหวัดสงขลา รองลงมาคือ อำเภอเมืองสงขลาจำนวน 174 โรง เงินทุน 2,198,147,000 บาท และคนงานทั้งสิ้น 11,458 คน ส่วนอำเภอที่มีการลงทุนอุตสาหกรรมน้อยที่สุดคือ อำเภอคลองหอยโข่ง จำนวนเพียง 9 โรง เงินทุน 179,790,000 บาท และ คนงาน 184 คน เนื่องจากอำเภอคลองหอยโข่งเป็นอำเภอที่ไม่มีทรัพยากรที่ใช้ในด้านอุตสาหกรรมมากนักดังนั้นจาก ตารางที่ 4.2.10 สามารถแยกตามประเภทอุตสาหกรรมได้ดังต่อไปนี้

1. อุตสาหกรรมการผลิตอาหาร เครื่องดื่ม และยาสูบ มีโรงงานทั้งหมด 720 โรงงาน จำนวนเงินลงทุน 5,917,306,000 บาท อัตราการจ้างงานรวม 29,387 คน แบ่งเป็นแรงงานชายจำนวน 7,297 คน และแรงงานหญิงจำนวน 22,090 คน
2. อุตสาหกรรมการผลิตสิ่งทอ สิ่งถัก และผลิตภัณฑ์หนังสัตว์ มีโรงงานทั้งหมด 3 โรงงาน จำนวนเงินลงทุน 15,700,000 บาท อัตราการจ้างงานรวม 121 คน แบ่งเป็นแรงงานชายจำนวน 44 คน และแรงงานหญิงจำนวน 44 คน
3. อุตสาหกรรมการผลิตผลิตภัณฑ์จากไม้ และไม้ยางพารา มีโรงงานทั้งหมด 179 โรงงาน จำนวนเงินลงทุน 6,521,818,000 บาท อัตราการจ้างงานรวม 8,051 คน แบ่งเป็นแรงงานชายจำนวน 4,964 คน และแรงงานหญิงจำนวน 3,087 คน
4. อุตสาหกรรมการผลิตกระดาษ สิ่งพิมพ์ และผลิตภัณฑ์กระดาษ มีโรงงานทั้งหมด 28 โรงงาน จำนวนเงินลงทุน 992,878,000 บาท อัตราการจ้างงานรวม 453 คน แบ่งเป็นแรงงานชายจำนวน 289 คน และแรงงานหญิงจำนวน 164 คน
5. อุตสาหกรรมการผลิตเคมีภัณฑ์และผลิตภัณฑ์เคมี น้ำมันปิโตรเลียม ถ่านหิน ยาง และพลาสติก มีโรงงานทั้งหมด 199 โรงงาน จำนวนเงินลงทุน 9,331,879,000 บาท อัตราการจ้างงานรวม 18,306 คน แบ่งเป็นแรงงานชายจำนวน 7,459 คน และแรงงานหญิงจำนวน 10,847 คน
6. อุตสาหกรรมการผลิตผลิตภัณฑ์จากแร่โลหะ มีโรงงานทั้งหมด 75 โรงงาน จำนวนเงินลงทุน 1,003,263,000 บาท อัตราการจ้างงานรวม 1,971 คน แบ่งเป็นแรงงานชายจำนวน 1,576 คน และแรงงานหญิงจำนวน 395 คน
7. อุตสาหกรรมโลหะขั้นมูลฐาน มีโรงงานทั้งหมด 5 โรงงาน จำนวนเงินลงทุน 168,054,000 บาท อัตราการจ้างงานรวม 179 คน แบ่งเป็นแรงงานชายจำนวน 145 คน และแรงงานหญิงจำนวน 34 คน
8. อุตสาหกรรมการผลิตผลิตภัณฑ์และซ่อมเครื่องจักรและอุปกรณ์ มีโรงงานทั้งหมด 299 โรงงาน จำนวนเงินลงทุน 2,746,700,000 บาท อัตราการจ้างงานรวม 3,867 คน แบ่งเป็นแรงงานชายจำนวน 3,355 คน และแรงงานหญิงจำนวน 512 คน
9. อุตสาหกรรมอื่นๆ มีโรงงานทั้งหมด 167 โรงงาน จำนวนเงินลงทุน 1,596,804,000 บาท อัตราการจ้างงานรวม 1,536 คน แบ่งเป็นแรงงานชายจำนวน 1,236 คน และแรงงานหญิงจำนวน 300 คน

ตารางที่ 4.2.12 แสดงจำนวนโรงงาน เงินลงทุนและคนงาน จังหวัดสงขลา ปี 2544 จำแนกตามหมวดผลิตภัณฑ์อุตสาหกรรม

หมวดอุตสาหกรรม	จำนวน (โรงงาน)	เงินลงทุน (ล้านบาท)	คนงาน (ชาย)	คนงาน (หญิง)	คนงาน (รวม)
1. อุตสาหกรรมกระดาษ	545	98.519	951	38	989
2. อุตสาหกรรมก่อสร้าง	196	1,632.51	2,394	534	2,928
3. อุตสาหกรรมอาหารและเครื่องดื่ม	164	6,284.83	5,870	20,335	26,205
4. อุตสาหกรรมแปรรูปไม้	173	6,535.72	4,967	3,135	8,102
5. อุตสาหกรรมสิ่งทอและเครื่องนุ่งห่ม	3	15.70	44	77	121
6. อุตสาหกรรมเคมีและพลาสติก	52	1,187.33	761	629	1,390
7. อุตสาหกรรมโลหะและบริการ	92	1,080.27	1,378	306	1,684
8. อุตสาหกรรมบริการ	244	3,782.46	2,575	279	2,854
9. อุตสาหกรรมอื่น ๆ	217	11,699.47	8,296	14,721	23,017
รวมทั้งสิ้น	1,686	32,316.81	27,236	40,054	67,290

ณ สิ้นปี 2544 มีสถานประกอบการที่ได้รับอนุญาตและเปิดประกอบการจำนวนทั้งสิ้น 1,686 แห่ง เงินลงทุน 32,316.81 ล้านบาท อัตราการจ้างงานรวม 67,290 คน แบ่งเป็นคนงานชายจำนวน 27,236 คน และคนงานหญิง 40,054 คน โดยจำนวนโรงงานดังกล่าว สามารถจำแนกเป็นขนาดต่างๆ ดังนี้

- โรงงานอุตสาหกรรมขนาดใหญ่ จำนวน 59 โรงงาน
- โรงงานอุตสาหกรรมขนาดกลาง จำนวน 263 โรงงาน
- โรงงานอุตสาหกรรมขนาดเล็ก จำนวน 824 โรงงาน

จากตารางที่ 4.2.12 เป็นการแสดงให้เห็นว่าในปี 2544 อุตสาหกรรมที่ได้รับความนิยมมากที่สุดคือ อุตสาหกรรมกระดาษ ซึ่งมีจำนวนโรงงาน 545 โรง มีเงินลงทุน 98.519 ล้านบาท คนงานชายและหญิงรวม 989 คน มากกว่าอุตสาหกรรมสิ่งทอและเครื่องนุ่งห่ม ซึ่งมีจำนวนโรงงานน้อยที่สุดในปี 2544 จำนวนเพียง 3 โรง เงินลงทุน 15.70 ล้านบาท คนงานชายหญิงรวม 121 คน ส่วนอุตสาหกรรมที่มีการลงทุนมากรองลงมาคือ อุตสาหกรรมบริการ มีจำนวนโรงงาน 244 โรง มีเงินลงทุน 3,782.46 ล้านบาท มีคนงานชายหญิงจำนวน 2,854 คน และอุตสาหกรรมอื่นๆ มีโรงงาน 217 โรงงาน มีเงินลงทุนมากกว่าถึง 11,699.47 ล้านบาท และมีจำนวนคนงานจำนวน 23,017 คน จึงทำให้เห็นได้ว่าการเปรียบเทียบข้อมูลจำนวนโรงงานที่มีการลงทุนมากหรือน้อยไม่สามารถนำมาพิจารณาภาวะการอุตสาหกรรมของจังหวัดได้เพียงอย่างเดียว จึงต้องอาศัยปัจจัยอื่นเข้ามาพิจารณาด้วย

อุตสาหกรรมที่มีศักยภาพในการลงทุน

จากการสำรวจข้อมูลภาคสนามของสำนักงานคณะกรรมการส่งเสริมการลงทุน โดยการสอบถามทัศนคติของนักลงทุน และผู้เกี่ยวข้องอื่นๆ จะพบว่าอุตสาหกรรมที่มีศักยภาพที่จะลงทุนได้ในจังหวัดนี้ ได้แก่

- อุตสาหกรรมห้องเย็น

เนื่องจากเป็นจังหวัดที่เน้นการทำประมง ซึ่งโรงงานส่วนใหญ่ที่มีอยู่จะใช้การทำตากแห้งเป็นหลักในการเก็บรักษา แต่หากมีการจัดตั้งห้องเย็น ทำให้สามารถสร้างมูลค่าเพิ่มให้กับผลิตภัณฑ์ได้

- อุตสาหกรรมเครื่องใช้ไฟฟ้าและอิเล็กทรอนิกส์

เนื่องจากภาคใหญ่เป็นแหล่งจำหน่ายเครื่องใช้ไฟฟ้าที่สำคัญของภาคใต้ ประกอบกับนโยบายของจังหวัดที่จะส่งเสริมอุตสาหกรรมนี้ คาดว่าจะทำให้อุตสาหกรรมนี้มีศักยภาพเกิดขึ้นได้ในอนาคต

- อุตสาหกรรมท่องเที่ยวและอุปกรณ์การแพทย์

เนื่องจากจังหวัดมีแหล่งวัดคู่คิบบระเพทขางพาราและน้ำยาง ที่นำมาผลิตถุงมือยางและถุงยางอนามัย หากมีการปรับปรุงประสิทธิภาพการผลิตจะทำให้สามารถผลิตอุปกรณ์การแพทย์เหล่านี้ได้และเป็นการทดแทนการนำเข้าได้

- อุตสาหกรรมรองเท้าโดยเฉพาะพื้นรองเท้า

เนื่องจากจังหวัดมีวัตถุดิบประเภทขางพาราและยางแผ่นรองรับอยู่แล้วและมีค่าแรงต่ำ

ปัจจัยสนับสนุนการลงทุนภาคอุตสาหกรรมจังหวัดสงขลา ได้แก่

1. ด้านวัตถุดิบ เนื่องจากเป็นตลาดศูนย์กลางการผลิตทางการเกษตรของภาคใต้ตอนล่าง
2. ที่ดิน ราคาที่ดินบริเวณรอบนอก เช่น อำเภอจะนะ อำเภอสะเดา อำเภอสิงหนคร ราคาไม่สูงมาก
3. แรงงาน ทั้งจากจังหวัดสงขลาและจังหวัดใกล้เคียง เช่น พัทลุง สตูล นครศรีธรรมราช
4. ผู้ประกอบการ มีทั้งผู้ประกอบการในท้องถิ่น ต่างถิ่น และจากต่างประเทศ
5. สิ่งอำนวยความสะดวกพื้นฐาน เช่น ถนน ไฟฟ้า ประปา ท่าอากาศยานหาดใหญ่ ขุมทางรถไฟ หาดใหญ่ ท่าเรือน้ำลึกสงขลา สะพานคิงสุลต่านนท์ โครงการพัฒนาเมืองสงขลา-หาดใหญ่ โครงการนิคมอุตสาหกรรมภาคใต้ฉลุงและเป็นศูนย์กลางการศึกษาของภาคใต้

อุตสาหกรรมในครัวเรือน จังหวัดสงขลาได้มีการรวมกลุ่มกันจัดทำผลิตภัณฑ์อุตสาหกรรมในครัวเรือน เช่น ที่บ้านสะกอม อำเภอจะนะ ประเภทผลิตภัณฑ์จากกระชูด และใบตาล บ้านคูเต่า-หัวควาย อำเภอหาดใหญ่ได้มีการจัดทำผลิตภัณฑ์จากเชือกกล้วย ซึ่งก่อให้เกิดรายได้และการมีงานทำเป็นอาชีพเสริมในแต่ละปีสามารถผลิตผลิตภัณฑ์ออกสู่ตลาดได้เป็นจำนวนมาก

ปัจจัยที่มีผลต่อการอุตสาหกรรม จังหวัดสงขลา

- การไฟฟ้า

การไฟฟ้าฝ่ายผลิต (ที่มา : การไฟฟ้าฝ่ายผลิตภาคใหญ่)

กำลังไฟฟ้าของการไฟฟ้าฝ่ายผลิตที่สามารถให้บริการในจังหวัดสงขลาเพื่อความสะดวกในการให้บริการ จึงได้มีการจัดตั้งสถานีไฟฟ้าแรงสูง ในจังหวัดสงขลา จำนวน 5 สถานี โดยตั้งอยู่ในพื้นที่อำเภอหาดใหญ่ 2 สถานี (สถานีไฟฟ้าแรงสูงหาดใหญ่ 1 และสถานีไฟฟ้าแรงสูงหาดใหญ่ 2) ตั้งอยู่ในพื้นที่อำเภอเมือง 1 สถานี (สถานีไฟฟ้าแรงสูงสงขลา) ตั้งอยู่ในพื้นที่อำเภอ สะเดา 1 สถานี (สถานีไฟฟ้าแรงสูงสะเดา) และตั้งอยู่ในพื้นที่อำเภอ ระโนด 1 สถานี (สถานีไฟฟ้าแรงสูงระโนด)

การไฟฟ้าส่วนภูมิภาค (ที่มา : การไฟฟ้าส่วนภูมิภาคเขต 3 ภาคใต้ ยะลา)

การให้บริการกระแสไฟฟ้าของการไฟฟ้าส่วนภูมิภาค มีการจัดตั้งสำนักงานการไฟฟ้าส่วนภูมิภาค ในจังหวัดสงขลา 3 แห่ง ดังนี้

1. สำนักงานการไฟฟ้าส่วนภูมิภาคจังหวัดสงขลาพื้นที่รับผิดชอบ ได้แก่ อำเภอเมืองสงขลา อำเภอจะนะ อำเภอนาทวี และ อำเภอสิงหนคร
2. สำนักงานการไฟฟ้าส่วนภูมิภาคอำเภอระโนดพื้นที่รับผิดชอบ ได้แก่ อำเภอระโนด อำเภอสทิงพระ และอำเภอกระแสสินธุ์
3. สำนักงานการไฟฟ้าส่วนภูมิภาคอำเภอหาดใหญ่ พื้นที่รับผิดชอบ ได้แก่ อำเภอหาดใหญ่ อำเภอรัตนภูมิ อำเภอควนเนียง อำเภอสะเดา อำเภอบางกล่ำ อำเภอนาหม่อม และอำเภอคลองหอยโข่ง ส่วนอำเภอเทพาและอำเภอสะบ้าย้อยอยู่ในพื้นที่รับผิดชอบของการไฟฟ้าส่วนภูมิภาค อำเภอโคกโพธิ์ จังหวัดปัตตานี

- การประปา จังหวัดสงขลาเป็นที่ตั้งของสำนักงานประปาเขต 5 และสำนักงานประปาส่วน

ภูมิภาคอีก 5 แห่ง ดังนี้

1. สำนักงานการประปาจังหวัดสงขลา (เขตจำหน่ายน้ำสงขลาและเขตจำหน่ายหาดใหญ่)
2. สำนักงานการประปาสะเดา
3. สำนักงานการประปาพังลา
4. สำนักงานการประปานาทวี
5. สำนักงานประปาระโนด

นอกจากนี้ยังมีการประปาที่อยู่ในความรับผิดชอบของสำนักงานเทศบาลต่าง ๆ อีก 4 แห่ง ได้แก่

- 1) สำนักงานเทศบาลตำบลสะบ้าย้อย สามารถผลิตน้ำประปาได้ 438,000 ลบ.ม./ปี
- 2) สำนักงานเทศบาลตำบลปรีก สามารถผลิตน้ำประปาได้ 38,325 ลบ.ม./ปี
- 3) สำนักงานเทศบาลตำบลบ่อตรุ สามารถผลิตน้ำประปาได้ 300,000 ลบ.ม./ปี
- 4) สำนักงานเทศบาลตำบลเทพา สามารถผลิตน้ำประปาได้ 68,087 ลบ.ม./ปี

สำหรับในพื้นที่ชนบทจะมีแหล่งผลิตน้ำประปาที่อยู่ในความรับผิดชอบของกรมโยธาธิการ กรมการเร่งรัดพัฒนาชนบทและกรมทรัพยากรธรณี ซึ่งจะกระจายอยู่ในพื้นที่ต่าง ๆ จะมีการถ่ายโอนให้องค์การปกครองส่วนท้องถิ่นรับผิดชอบดำเนินการต่อไป

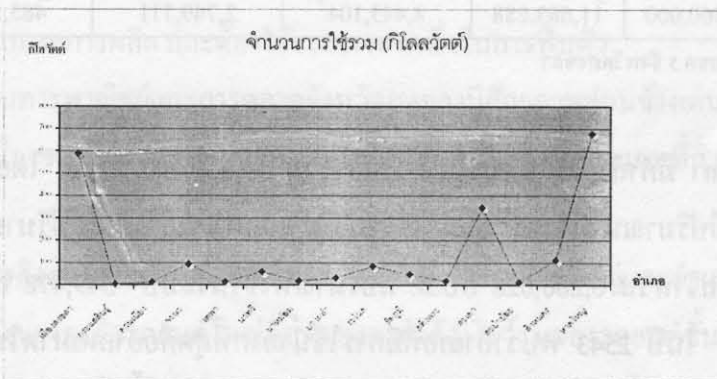
ตารางที่ 4.2.13 แสดงการจำหน่ายไฟฟ้าและจำนวนผู้ใช้ไฟฟ้าเป็นรายอำเภอ ปี พ.ศ. 2543

อำเภอ	การจำหน่ายกระแสไฟฟ้า (1,000,000 กิโลวัตต์/ชั่วโมง)					จำนวน ผู้ใช้ไฟฟ้า
	รวม	ที่อยู่อาศัย	สถานธุรกิจและ อุตสาหกรรม	สถานที่ ราชการและ สาธารณะ	อื่นๆ	
รวมยอด	2,131.32	502.03	1,507.07	100.18	22.04	267,853
เมืองสงขลา	588.50	142.53	380.38	55.32	10.27	38,501
กระเสสตินธุ์	4.04	2.94	0.58	0.32	0.19	3,460
คลองหอยโข่ง			ข้อมูลรวมอยู่ที่อำเภอหาดใหญ่			
ควนเนียง	14.15	8.10	5.54	0.49	0.02	7,787
จะนะ	95.35	29.97	62.74	2016	0.48	18,251
เทพา	13.73	6.18	6.28	0.79	0.73	8,604
นาทวี	61.18	24.31	33.04	3.10	0.12	11,114
นาหม่อม	18.35	5.74	12.14	0.35	0.05	5,099
บางกล่ำ	33.55	5.06	28.05	0.39	2.02	4,433
ระโนด	84.87	14.81	65.87	2.17	0.97	14,622
รัตภูมิ	48.86	13.44	33.24	1.21	0.18	12,311
สติงพระ	19.28	10.19	7.67	1.24	1.02	10,131
สะเดา	348.17	41.23	301.98	3.94	0.18	26,061
สะบ้าย้อย	11.95	8.48	2.62	0.67	0.65	9,270
สิงหนคร	113.03	36.87	72.77	2.74	4.67	13,808
หาดใหญ่	676.32	152.19	494.17	25.29	-	84,401

ที่มา: การไฟฟ้าส่วนภูมิภาคจังหวัดสงขลา, การไฟฟ้าส่วนภูมิภาคอำเภอหาดใหญ่, การไฟฟ้าส่วนภูมิภาคอำเภอกระโนด และการไฟฟ้าส่วนภูมิภาคจังหวัดปัตตานี

จังหวัดสงขลามีการขยายการผลิตกระแสไฟฟ้ามากขึ้น เนื่องจากความเจริญเติบโตทางด้านอุตสาหกรรมที่มีเพิ่มขึ้นทุกปี เมื่อพิจารณาอัตราความเจริญเติบโตของจำนวนผู้ใช้ไฟฟ้าในจังหวัดสงขลาช่วงปี 2543 พบว่า มีการใช้ไฟฟ้ามากที่สุดถึง 2,131.32 กิโลวัตต์ โดยแบ่งเป็น 4 ประเภทคือ การจำหน่ายกระแสไฟฟ้าเพื่อที่อยู่อาศัยจำนวน 502.03 กิโลวัตต์ สถานธุรกิจและอุตสาหกรรม 1,507.07 กิโลวัตต์ สถานที่ราชการและสาธารณะ 100.18 กิโลวัตต์ และอื่นๆ 22.04 กิโลวัตต์ ส่วนจำนวนผู้ใช้ไฟฟ้าในจังหวัดสงขลา รวม 267,856 คน ซึ่งอัตราการใช้ไฟฟ้าในจังหวัดสงขลาที่แบ่งเป็นรายอำเภอ พบว่าอำเภอที่มีการใช้ไฟฟ้ามากที่สุดคือ อำเภอหาดใหญ่ จำนวน 676.32 กิโลวัตต์ แบ่งเป็นที่อยู่อาศัย 152.19 กิโลวัตต์ สถานธุรกิจและอุตสาหกรรม 494.17 กิโลวัตต์ สถานที่ราชการและสาธารณะจำนวน 25.29 กิโลวัตต์และจำนวนผู้ใช้ไฟฟ้าทั้งสิ้นในปี 2543 จำนวน 84,401 คน รองลงมาคืออำเภอสะเดา ซึ่งมีจำนวนการใช้ไฟฟ้าทั้งสิ้น 348.17 กิโลวัตต์ โดยแบ่งเป็นที่อยู่อาศัย 41.23 กิโลวัตต์ สถานธุรกิจและอุตสาหกรรม 301.98 กิโลวัตต์ สถานที่ราชการและสาธารณะ 3.94 กิโลวัตต์ อื่นๆ 0.18 กิโลวัตต์ และมีจำนวนผู้ใช้ไฟฟ้าทั้งสิ้น 26,061 คน และที่อำเภอสิงหนครมีการใช้ไฟฟ้ารวม 113.03 กิโลวัตต์ จำนวนการใช้ไฟฟ้าทั้งสิ้น 113.03 กิโลวัตต์ โดยแบ่งเป็นที่อยู่อาศัย 36.87 กิโลวัตต์ สถานธุรกิจและอุตสาหกรรม 72.77 กิโลวัตต์ สถานที่ราชการและสาธารณะ 2.74 กิโลวัตต์ อื่นๆ 4.67 กิโลวัตต์ และมีจำนวนผู้ใช้ไฟฟ้าทั้งสิ้น 13,808 คน ส่วนอำเภอที่มีการใช้ไฟฟ้าน้อยที่สุดคือที่อำเภอกระแสสินธุ์ มีจำนวนการใช้ไฟฟ้าทั้งสิ้นเพียง 4.04 กิโลวัตต์ โดยแบ่งเป็นที่อยู่อาศัย 2.94 กิโลวัตต์ สถานธุรกิจและอุตสาหกรรม 0.58 กิโลวัตต์ สถานที่ราชการและสาธารณะ 0.32 กิโลวัตต์ อื่นๆ 0.19 กิโลวัตต์ และมีจำนวนผู้ใช้ไฟฟ้าทั้งสิ้น 3,460 คน และที่อำเภอสะบ้าย้อย มีจำนวนการใช้ไฟฟ้าทั้งสิ้น 11.95 กิโลวัตต์ โดยแบ่งเป็นที่อยู่อาศัย 8.48 กิโลวัตต์ สถานธุรกิจและอุตสาหกรรม 2.62 กิโลวัตต์ สถานที่ราชการและสาธารณะ 0.67 กิโลวัตต์ อื่นๆ 0.65 กิโลวัตต์ และมีจำนวนผู้ใช้ไฟฟ้าทั้งสิ้น 9,270 คน

จะเห็นได้ว่าการเปลี่ยนแปลงที่เพิ่มขึ้น ซึ่งนั่นก็หมายถึงทำให้มีการอุปโภคไฟฟ้าที่เพิ่มขึ้นตามมา โดยเฉพาะที่อำเภอหาดใหญ่ซึ่งเป็นศูนย์กลางธุรกิจอุตสาหกรรมแล้วยังเป็นเมืองธุรกิจและบริการอีกด้วยจึงทำให้มีการอุปโภคไฟฟ้ามากกว่าในอำเภออื่นๆ



รูปที่ 4.2.1 กราฟแสดงการใช้ไฟฟ้าจังหวัดสงขลาปี 2543

ตารางที่ 4.2.14 แสดงกำลังการผลิตน้ำประปา ปริมาณน้ำประปาที่ผลิตได้ ปริมาณน้ำที่จำหน่ายแก่ผู้ใช้ ปริมาณน้ำที่จ่ายเพื่อสาธารณประโยชน์และรั่วไหล ปริมาณน้ำที่ใช้ในระบบและจำนวน ผู้ใช้น้ำประปา เป็นรายอำเภอ พ.ศ.2543

อำเภอ	กำลังการผลิต (ลบ.ม.)	น้ำที่ผลิตได้ (ลบ.ม.)	ปริมาณน้ำที่ จำหน่ายแก่ผู้ใช้ (ลบ.ม.)	ปริมาณที่จ่าย เพื่อสาธารณ ประโยชน์และ รั่วไหล (ลบ.ม.)	ปริมาณน้ำที่ ใช้ในระบบ (ลบ.ม.)	จำนวนผู้ใช้ น้ำ (คน)
รวมยอด	59,655,600	25,945,988	19,109,120	6,206,028	549,478	54,576
เมืองสงขลา	รับน้ำจากประปา หาดใหญ่	11,551,064	8,690,293	2,817,179	-	21,550
กระเสถินธุ์	-	-	-	-	-	-
คลองหอยโข่ง	-	-	-	-	-	-
ควนเนียง	-	-	-	-	-	-
จะนะ	876,000	204,934	146,204	48,820	6,170	869
เทพา	-	-	-	-	-	-
นาทวี	876,000	209,792	159,170	45,257	1,640	923
นาหม่อม	-	-	-	-	-	-
บางกล่ำ	-	-	-	-	-	-
ระโนด	438,000	431,708	285,093	132,322	8,622	1,706
รัตภูมิ	-	-	-	-	-	-
สทิงพระ	-	-	-	-	-	-
สะเตกา	4,905,600	1,865,202	1,385,256	412,739	49,533	4,754
สะบ้าย้อย	-	-	-	-	-	-
สิงหนคร	ข้อมูลรวมอยู่ในอำเภอเมือง					
หาดใหญ่	52,560,000	11,683,288	8,443,104	2,749,711	483,513	24,774

ที่มา : สำนักงานการประปาเขต 5 จังหวัดสงขลา

จังหวัดสงขลา มีกำลังการผลิตน้ำในปี 2543 รวม 59,655,600 ลบ.ม. โดยน้ำที่ผลิตได้จำนวน 25,945,988 ลบ.ม. มีปริมาณน้ำที่จำหน่ายแก่ผู้ใช้งานจำนวน 19,109,120 ลบ.ม. ปริมาณที่จ่ายเพื่อสาธารณประโยชน์และรั่วไหลจำนวน 6,206,028 ลบ.ม. มีปริมาณที่ใช้ในระบบ 549,478 ลบ.ม. และมีจำนวนผู้ใช้น้ำ 54,576 คน ในปี 2543 พบว่าอำเภอที่มีการใช้น้ำมากที่สุดคืออำเภอหาดใหญ่ เนื่องจากอำเภอเมืองสงขลาได้รับน้ำจากอำเภอหาดใหญ่จึงทำให้อำเภอหาดใหญ่มีการใช้น้ำมากกว่าอำเภออื่นๆ โดยมีกำลังการผลิต รวม 52,560,000 ลบ.ม. น้ำที่ผลิตได้จำนวน 11,683,288 ลบ.ม. มีปริมาณน้ำที่จำหน่ายแก่ผู้ใช้งานจำนวน 8,443,104 ลบ.ม. ปริมาณที่จ่ายเพื่อสาธารณประโยชน์และรั่วไหลจำนวน 2,749,711 ลบ.ม. มี

ปริมาณที่ใช้ในระบบ 483,513 ลบ.ม. และมีจำนวนผู้ใช้น้ำ 24,774 คน รองลงมาคือที่อำเภออำเภอสะเดา มีกำลังการผลิตรวม 4,905,600 ลบ.ม. โดยน้ำที่ผลิตได้จำนวน 1,865,202 ลบ.ม. มีปริมาณน้ำที่จำหน่ายแก่ผู้ใช้งานจำนวน 1,385,256 ลบ.ม. ปริมาณที่จ่ายเพื่อสาธารณประโยชน์และรั่วไหลจำนวน 412,739 ลบ.ม. มีปริมาณที่ใช้ในระบบ 49,533 ลบ.ม. และมีจำนวนผู้ใช้น้ำ 4,754 คน และอำเภอทิว มีกำลังการผลิตรวม 876,000 ลบ.ม. โดยน้ำที่ผลิตได้จำนวน 209,792 ลบ.ม. มีปริมาณน้ำที่จำหน่ายแก่ผู้ใช้งานจำนวน 159,170 ลบ.ม. ปริมาณที่จ่ายเพื่อสาธารณประโยชน์และรั่วไหลจำนวน 45,257 ลบ.ม. มีปริมาณที่ใช้ในระบบ 1,640 ลบ.ม. และมีจำนวนผู้ใช้น้ำ 923 คน อำเภอจะนะ มีกำลังการผลิตรวม 876,000 ลบ.ม. โดยน้ำที่ผลิตได้จำนวน 204,934 ลบ.ม. มีปริมาณน้ำที่จำหน่ายแก่ผู้ใช้งานจำนวน 146,204 ลบ.ม. ปริมาณที่จ่ายเพื่อสาธารณประโยชน์และรั่วไหลจำนวน 48,820 ลบ.ม. มีปริมาณที่ใช้ในระบบ 6,170 ลบ.ม. และมีจำนวนผู้ใช้น้ำ 869 คนและที่อำเภอระโนด มีกำลังการผลิตรวม 438,000 ลบ.ม. โดยน้ำที่ผลิตได้จำนวน 431,708 ลบ.ม. มีปริมาณน้ำที่จำหน่ายแก่ผู้ใช้งานจำนวน 285,093 ลบ.ม. ปริมาณที่จ่ายเพื่อสาธารณประโยชน์และรั่วไหลจำนวน 132,322 ลบ.ม. มีปริมาณที่ใช้ในระบบ 8,622 ลบ.ม. และมีจำนวนผู้ใช้น้ำ 1,706 คน

- **ภาคการค้าและการบริการ**

- ภาวะการค้าโดยทั่วไป**

ในปี 2543 ภาพรวมเศรษฐกิจของจังหวัดสงขลากระเตื้องขึ้นเมื่อเปรียบเทียบกับปี 2542 โดยมีปัจจัยบวกที่ช่วยหนุน ได้แก่ ภาวะผลิตสินค้าทางการเกษตรที่สำคัญ อาทิ ยางพาราและกุ้งกุลาดำขยายตัว ขณะเดียวกันราคาจำหน่ายเพิ่มขึ้นจากปีก่อนตามภาวะในตลาดโลกทำให้การผลิตและการค้าสินค้าเกษตรคึกคักขึ้น เกษตรกรมีรายได้เพิ่มขึ้น อย่างไรก็ตามราคาน้ำมันสูงขึ้นอย่างต่อเนื่อง ทำให้ต้นทุนการผลิตสินค้าและการประกอบการของธุรกิจปรับสูงขึ้น แม้ว่าทางการจะดำเนินนโยบายอัตราดอกเบี้ยต่ำเพื่อเป็นการกระตุ้นเศรษฐกิจ แต่ยังไม่เพียงพอต่อการสนับสนุนฟื้นตัวของเศรษฐกิจ นอกจากนี้การเกิดอุทกภัยในอำเภอหาดใหญ่และอำเภอรอบนอกสร้างความเสียหายแก่ทุกภาคการผลิต และต้องใช้ระยะเวลาหนึ่งในการฟื้นตัว

ในด้านการพาณิชย์และการตลาดจังหวัดสงขลามีศักยภาพค่อนข้างเด่นชัดกว่าจังหวัดอื่น ๆ ในภูมิภาค เนื่องจากจังหวัดสงขลามีศูนย์กลางธุรกิจการค้าหลายประเภทที่สำคัญๆ ตั้งอยู่ในอำเภอต่างๆ เช่น

- 1) **ธุรกิจการค้ารถยนต์และจักรยานยนต์** ในอำเภอหาดใหญ่และอำเภอเมืองสงขลา เป็นที่ตั้งของธุรกิจรถยนต์ใหญ่ที่สุดของภาคได้ มีโชว์รูมของรถยนต์ชั้นนำทุกยี่ห้อ
- 2) **ศูนย์การค้าห้างสรรพสินค้า** ในอำเภอหาดใหญ่มีศูนย์การค้าและห้างสรรพสินค้าขนาดใหญ่ 15 แห่ง และในอำเภอเมืองสงขลา 2 แห่ง ธุรกิจการค้าในลักษณะนี้มีการขยายตัวอย่างมาก เนื่องจากมีตลาดรองรับและประชาชนมีระดับการดำรงชีวิตที่ดีขึ้น

ความต้องการสะดวกสบายมากขึ้น ย่านการค้าที่สำคัญแห่งหนึ่งในอำเภอหาดใหญ่ที่ดึงดูดนักท่องเที่ยวจำนวนมาก คือ ย่านการค้าสันติสุข ตั้งอยู่บนถนนนิพัทธ์อุทิศ 3 (ถนนสาย 3) เป็นย่านขายสินค้าราคาถูกจากมาเลเซีย

- 3) **ศูนย์ธุรกิจเงินทุนและค้าหลักทรัพย์** อำเภอหาดใหญ่มีสาขาบริษัทเงินทุนหลักทรัพย์และบริษัทเงินทุนอุตสาหกรรมแห่งประเทศไทย สำหรับธุรกิจการค้าหลักทรัพย์ส่วนใหญ่ตั้งอยู่ในศูนย์การค้าจุลติศพลานาหาดใหญ่และบริเวณศูนย์การค้าจุติ
- 4) **ศูนย์ธุรกิจคอมพิวเตอร์และซอฟต์แวร์** จังหวัดสงขลา โดยเฉพาะที่อำเภอหาดใหญ่และอำเภอเมืองมีผู้ประกอบการธุรกิจการค้าและบริการด้านคอมพิวเตอร์และซอฟต์แวร์อยู่เป็นจำนวนมากทุกยี่ห้อหลายแห่งเป็นบริษัทตัวแทนจำหน่ายและบริการที่มีเขตพื้นที่บริการครอบคลุมหลายจังหวัดในภาคใต้ ลักษณะธุรกิจ ได้แก่ การขายส่งอุปกรณ์คอมพิวเตอร์ การวางระบบและติดตั้งอุปกรณ์ การบริการให้คำแนะนำปรึกษาและฝึกอบรม ตลอดจนการพัฒนาซอฟต์แวร์ที่ใช้กับงานเฉพาะด้านของลูกค้า อนึ่ง จังหวัดสงขลามีสถาบันการศึกษาที่สามารถผลิตบัณฑิตด้านวิทยาการคอมพิวเตอร์และวิศวกรรมคอมพิวเตอร์ นอกจากนี้ยังมีศูนย์คอมพิวเตอร์ขนาดใหญ่ของมหาวิทยาลัยสงขลานครินทร์ในอำเภอหาดใหญ่อีกด้วย จังหวัดสงขลาจึงถือได้ว่าเป็นศูนย์กลางธุรกิจคอมพิวเตอร์และซอฟต์แวร์และเป็นศูนย์การศึกษาซึ่งสามารถป้อนนักวิชาการด้านนี้ได้อย่างสมบูรณ์ที่สุดในภาคใต้
- 5) **ศูนย์บริการจัดประชุม สัมมนา และนิทรรศการ** จังหวัดสงขลาเป็นศูนย์กลางการบริหารราชการ ธุรกิจการค้าและบริการ การท่องเที่ยว การศึกษา ตลอดจนเป็นที่ตั้งของศูนย์ในระดับภูมิภาคขององค์กรทั้งภาครัฐและเอกชน มีการประชุมสัมมนาทางวิชาการและการปฏิบัติในระดับท้องถิ่นภูมิภาค รวมทั้งระดับชาติอยู่เป็นประจำเนื่องจากมีความพร้อมทางด้านสถานที่จัดประชุม ที่พักอาศัย การคมนาคม ตลอดจนสิ่งอำนวยความสะดวกอื่นๆ ดังนั้น จังหวัดสงขลาจึงถือได้ว่าเป็นศูนย์กลางการประชุมสัมมนาและแสดงสินค้าที่สมบูรณ์ในภาคใต้

ในช่วงปี 2543 ราคาสินค้าอุปโภคบริโภคที่จำเป็นแก่การครองชีพในจังหวัดสงขลาส่วนใหญ่ราคาปรับตัวสูงขึ้นเมื่อเปรียบเทียบกับปีที่ผ่านมา โดยเฉพาะหมวดอาหารสูงขึ้นเฉลี่ย 23.71% หมวดน้ำมันเชื้อเพลิงสูงขึ้นเฉลี่ย 35.36% หมวดวัสดุก่อสร้าง โดยเฉพาะปูนซิเมนต์ราคาสูงขึ้นเฉลี่ย 5.67% หมวดสินค้าเกษตร โดยเฉพาะยางพาราสูงขึ้นเฉลี่ย 21.39% และกุ้งกุลาค่าสูงขึ้นเฉลี่ย 22.34%

สำหรับสินค้าที่มีราคาลดลง ซึ่งส่วนใหญ่จะเป็นสินค้าเกษตรและปศุสัตว์ คือ ข้าวหอมมะลิสุกรชำแหละเนื้อแดง ไข่เป็ด ไข่ไก่ ผักสดต่างๆ น้ำมันพืช สุกรมวีชีวิดฟาร์มลดลงเฉลี่ย 13.69% สินค้าที่ลดลงอย่างเห็นได้ชัด คือ ไข่เป็ด ไข่ไก่ ลดลงเฉลี่ย 25.29% เป็นผลมาจากผลผลิตออกสู่ตลาดมากเนื่องจากราคาปีก่อนสูง จึงเป็นแรงจูงใจให้เกษตรกรเลี้ยงเพิ่มขึ้น (ตาราง 4.2.15)

ตารางที่ 4.2.15 แสดงราคาสินค้าขายปลีกที่จำเป็นแก่การครองชีพ จังหวัดสงขลา ปี 2543 เปรียบเทียบกับปี 2542 (ต่อ)

รายการสินค้า	หน่วย	ม.ค.	ก.พ.	มี.ค.	เม.ย.	พ.ค.	มิ.ย.	ก.ค.	ส.ค.	ก.ย.	ต.ค.	พ.ย.	ธ.ค.	เฉลี่ย ปี 2543	เฉลี่ย ปี 2542
หมวดวัสดุก่อสร้าง															
1. ปูนซีเมนต์ตราเสือ	ถุง	118	115.50	115.50	115.50	115.50	115.50	115.50	115.50	115.50	115.50	115.50	119	115	110.67
2. ปูนซีเมนต์ตราช้าง	ถุง	136.50	136.50	136.50	136.50	136.50	136.50	136.50	136.50	136.50	136.50	136.50	139	136.71	128.33
หมวดน้ำมันเชื้อเพลิง															
1. น้ำมันเบนซินไร้สารตะกั่ว 91	ลิตร	13.42	13.87	14.87	13.22	14.22	14.77	15.17	15.62	15.77	15.62	15.92	15.67	14.84	11.28
2. น้ำมันเบนซินไร้สารตะกั่ว 95	ลิตร	14.22	14.67	15.47	14.22	15.22	15.77	16.17	16.62	16.77	16.77	16.92	16.17	15.75	12.07
3. น้ำมันดีเซลหมุนเร็ว	ลิตร	11.39	11.64	12.61	11.51	12.04	12.64	13.26	13.91	14.01	14.86	14.71	13.66	13.02	9.05
หมวดสินค้าเกษตรและปศุสัตว์ (ราคา ณ ตลาดกลางขนาดใหญ่)															
1. ยางแผ่นดิบชั้น 3	กก.	21.10	24.01	22.45	23.14	23.60	22.75	22.18	24.40	24.09	24.36	24.11	23.17	23.28	19.79
2. น้ำยางชั้น 60%	กก.	21.57	21.15	23.75	24.82	24.72	23.60	21.20	21.25	21.15	23.47	22.30	21.95	22.60	18.04
3. ยางแผ่นรมควัน ชั้น 3	กก.	24.12	27.12	25.25	26.37	26.37	26.00	25.17	25.52	26.80	26.97	25.50	24.66	25.82	21.29
4. สุกรมีชีวิต (ฟาร์ม)	กก.	39	39.50	39	39.50	40.50	41.50	42	41.50	40	39	39.50	38	39.92	45.42
5. ไก่เนื้อมีชีวิต	กก.	33.50	34.50	32	28	29.50	32	32	30.50	32	30	30.50	27.50	31	31.33
6. ฝูงกุลาค่า (45 ตัว) (ราคาจับซื้อ ณ ห้องเย็น)	กก.	255	257.50	287.50	290	277.50	267.50	292.50	327.50	330	297.50	275	292.50	287.50	235

ที่มา : สำนักงานการค้าภายในจังหวัดสงขลา

นอกจากภาคการค้าซึ่งถือเป็นรายได้หลักของจังหวัดสงขลาแล้ว รายได้หลักของจังหวัดสงขลาส่วนหนึ่งมาจากภาคการบริการ โดยเฉพาะการท่องเที่ยวซึ่งการท่องเที่ยวของจังหวัดสงขลาส่วนใหญ่เป็นไปในลักษณะการท่องเที่ยวแหล่งบันเทิง และการจับจ่ายใช้สอยสินค้าชนิดต่างๆ โดยมีนักท่องเที่ยวทั้งชาวไทยและชาวต่างประเทศเดินทางเข้ามาเป็นจำนวนมาก นักท่องเที่ยวต่างชาติส่วนใหญ่จะเป็นชาวมาเลเซียและสิงคโปร์ โดยจะเดินทางเข้าท่องเที่ยวในช่วงสุดสัปดาห์

สถานประกอบการธุรกิจการค้าและบริการของจังหวัดสงขลา ซึ่งมีการประกอบธุรกิจตั้งอยู่หนาแน่นที่สำคัญมีอยู่ 2 แห่ง ได้แก่ เขตเทศบาลนครหาดใหญ่และเขตเทศบาลนครสงขลา ส่วนในแหล่งอื่นๆ ที่มีความสำคัญรองลงมา ได้แก่ อำเภอสะเดา ซึ่งมีการค้าชายแดนกับประเทศมาเลเซีย บริเวณด่านศุลกากรปาดังเบซาร์ และด่านศุลกากรสะเดา นอกนั้นจะเป็นแหล่งธุรกิจในระดับอำเภอซึ่งส่วนใหญ่จะตั้งอยู่ในเขตสุขาภิบาลหรือตลาดย่านการค้าใกล้ที่ว่าการอำเภอซึ่งจะมีธุรกิจการค้าและบริการไม่มากนัก

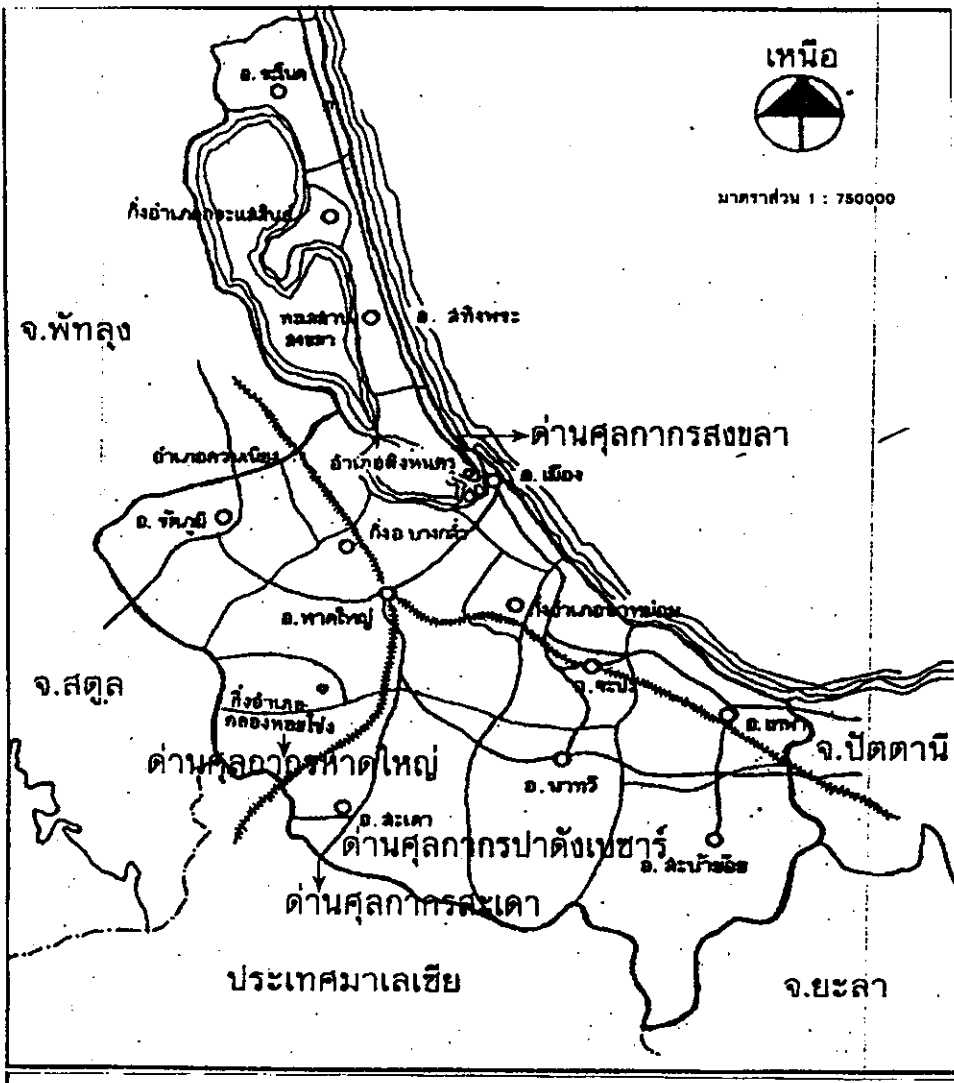
ภาวะการค้าชายแดน

จังหวัดสงขลามีอาณาเขตติดต่อกับประเทศมาเลเซียในเขตท้องที่ 3 อำเภอ ได้แก่ อำเภอสะบ้าย้อย อำเภอนาทวี อำเภอสะเดา มีด่านศุลกากรเปิดให้ประชาชนได้ติดต่อค้าขายชายแดนรวม 4 ด่าน ได้แก่

1. ด่านศุลกากรสะเดา ตั้งอยู่ใกล้ชายแดนที่ ต.สำนักขาม อ.สะเดา ตรงข้ามกับรัฐเคดาห์
2. ด่านศุลกากรปาดังเบซาร์ ตั้งอยู่ใกล้ชายแดนที่ ต.ปาดังเบซาร์ อ.สะเดา ตรงข้ามกับรัฐเปอร์ลิส
3. ด่านศุลกากรสงขลา ตั้งอยู่บริเวณท่าเรือน้ำลึก อ.สิงหนคร เป็นด่านฯ ส่งออก-นำเข้าสินค้า
4. ด่านศุลกากรท่าอากาศยานหาดใหญ่ ตั้งอยู่บริเวณท่าอากาศยานหาดใหญ่ อ.หาดใหญ่

ด่านศุลกากรสะเดาและด่านศุลกากรปาดังเบซาร์จะเป็นการค้าระหว่างไทย-มาเลเซีย ส่วนด่านศุลกากรสงขลากับด่านศุลกากรท่าอากาศยานหาดใหญ่ เป็นการค้ากับนานาชาติเป็นส่วนใหญ่ โดยด่านศุลกากรที่มีปริมาณการค้ามากเรียงตามลำดับ ได้แก่ ด่านศุลกากรสงขลา ปาดังเบซาร์ สะเดา และท่าอากาศยานหาดใหญ่ สำหรับหน่วยงานของกระทรวงพาณิชย์ที่จัดตั้งขึ้นในจังหวัดเพื่ออำนวยความสะดวกให้แก่ผู้ประกอบการ การค้ากับต่างประเทศ ได้แก่

- สำนักงานการค้าต่างประเทศจังหวัดสงขลา ตั้งอยู่ที่อำเภอหาดใหญ่ ทำหน้าที่อำนวยความสะดวกแก่ผู้ประกอบการค้าในการออกใบอนุญาตส่งสินค้าบางชนิดออกไปนอกราชอาณาจักร ออกหนังสือรับรองแหล่งกำเนิดสินค้า และให้บริการตรวจรับรองมาตรฐานสินค้า
- ศูนย์พาณิชย์กรรมภาคใต้ (ภาคใหญ่) ทำหน้าที่ส่งเสริมผู้ผลิต ผู้ส่งออก ในด้านข้อมูลทางการค้ารวมทั้งพัฒนาการส่งออกให้สามารถส่งสินค้าไปต่างประเทศได้มากขึ้น



รูปที่ 4.2.2 แผนที่แสดงที่ตั้งด้านศุลกากรทั้ง 4 ด้าน จังหวัดสงขลา

ภาวะการค้าระหว่างประเทศของจังหวัดสงขลา ปี 2543

- ภาพรวมการค้า

การค้าโดยรวมมีมูลค่าทั้งสิ้น 172,124.85 ล้านบาท เพิ่มขึ้นจากปี 2542 จำนวน 25,591.19 ล้านบาท หรือเพิ่มขึ้นร้อยละ 17.47 โดยจำแนกเป็นการส่งออก 126,926.67 ล้านบาท เพิ่มขึ้นร้อยละ 34 และการนำเข้า 45,198.09 ล้านบาท ลดลงร้อยละ 12.77 เมื่อเปรียบเทียบกับปีที่ผ่านมา

- การส่งออก

สินค้าที่ไทยส่งออกไปยังประเทศเพื่อนบ้าน (มาเลเซีย) ส่วนใหญ่จัดอยู่ในประเภทสินค้ากสิกรรม และอุตสาหกรรมการเกษตร

ตารางที่ 4.2.16-แสดงสินค้าส่งออก 10 อันดับแรกของจังหวัดสงขลา ปี 2543 ได้แก่

1. ผลิตภัณฑ์ยางพารา	40.78%
2. น้ำมันเชื้อเพลิง	14.40%
3. อาหารบรรจุกระป๋อง	10.30%
4. สัตว์น้ำทะเลแช่แข็ง	9.40%
5. กุ้งกุลาดำ	8.59%
6. ถู่มือยาง	5.20%
7. เครื่องจักรกล-ส่วนประกอบ	4.30%
8. ก๊าซธรรมชาติ	3.44%
9. ไม้ยางพาราแปรรูป	2.16%
10. อุปกรณ์ไฟฟ้า	1.43%

นอกจากนี้ยังมีสินค้าอื่นที่มีมูลค่าการส่งออกเพิ่มขึ้น เช่น ผลไม้ ผักสด สายยางไฮโดรลิก ไม้อัด ปาติเกิลบอร์ด พลาสติกและของเล่นพลาสติก แท่นรองยางทำด้วยเหล็ก เมล็ดพืชคลุมดิน มอเตอร์และเครื่องกำเนิดไฟฟ้า หม้อแปลงไฟฟ้า เครื่องใช้ไฟฟ้าผลไม้กระป๋องแปรรูป เป็นต้น

- การนำเข้า

สินค้าไทยนำเข้าจากประเทศเพื่อนบ้าน (มาเลเซีย) ส่วนใหญ่จัดอยู่ในประเภทสินค้าทุน ชิ้นส่วนอะไหล่-อุปกรณ์ ผลิตภัณฑ์โลหะ สินค้าวัตถุดิบและกึ่งสำเร็จรูป เป็นต้น

ตารางที่ 4.2.17 แสดงสินค้านำเข้า 10 อันดับแรก ของจังหวัดสงขลา ปี 2543 ได้แก่

1. อุปกรณ์ชุดเจาะ เครื่องจักร	29.58%
2. หลอดภาพโทรทัศน์	28.11%
3. สัตว์น้ำแช่แข็ง	17.83%
4. เคมีและปุ๋ย	6.86%
5. ชิ้นส่วน อะไหล่ อุปกรณ์ เครื่องยนต์	4.19%
6. เครื่องจักรไฟฟ้า	4.06%
7. ส่วนประกอบโทรทัศน์	3.30%
8. มอเตอร์	2.19%
9. แผ่นอลูมิเนียม	1.98%
10. ผลิตภัณฑ์อาหาร	1.90%

นอกจากนี้สินค้าอื่นที่มีมูลค่าการนำเข้าเพิ่มขึ้น เช่น ผลิตภัณฑ์ทำด้วยเหล็ก กระจังเปล้า พร้อมฝา แผ่นพลาสติกฟิล์ม เหล็กท่อนกลม เหล็กกล้า แอสเบสทอสประเก็น สัตว์น้ำ เป็นต้น

ตารางที่ 4.2.18 แสดงข้อมูลการค้าระหว่างประเทศของจังหวัดสงขลา ปี 2542-2543

หน่วย : ล้านบาท

เดือน	มูลค่าการส่งออก		มูลค่านำเข้า		มูลค่าการค้า		ดุลการค้า	
	2542	2543	2542	2543	2542	2543	2542	2543
มกราคม	5,909.93	8,707.24	12,291.93	3,199.97	18,201.86	11,907.21	6,382.00	5,507.27
กุมภาพันธ์	6,712.67	8,479.97	2,365.46	2,901.17	9,078.13	11,381.14	4,347.21	5,578.80
มีนาคม	7,327.76	11,914.68	3,116.89	3,683.14	10,441.65	15,597.82	4,213.87	8,231.54
เมษายน	7,330.93	8,622.55	3,118.16	3,010.55	10,449.09	11,633.08	4,212.77	5,612.00
พฤษภาคม	6,716.21	8,621.16	2,806.09	5,033.61	9,522.30	13,654.77	3,910.12	3,587.55
มิถุนายน	6,632.42	9,875.16	10,398.14	3,737.87	17,030.56	13,613.03	3,765.72	6,137.29
กรกฎาคม	9,252.76	8,424.81	2,632.51	3,274.29	11,885.27	11,699.20	6,620.25	5,150.41
สิงหาคม	7,336.53	14,155.12	3,193.02	3,932.68	10,529.55	18,087.80	4,173.51	10,222.44
กันยายน	9,713.89	10,217.20	2,934.03	3,759.35	12,647.95	13,976.55	6,779.83	6,457.85
ตุลาคม	8,634.99	12,823.40	2,959.18	5,591.88	11,594.17	18,315.28	5,675.84	7,331.52
พฤศจิกายน	9,606.14	12,283.98	3,105.19	3,453.33	12,711.33	15,737.31	6,500.95	8,803.65
ธันวาคม	9,551.76	12,801.41	2,890.04	3,720.25	12,441.80	16,521.66	6,661.72	9,081.16
รวม	94,728.99	126,926.67	51,810.64	45,198.09	146,533.66	172,124.85	50,449.76	81,701.48

ตารางที่ 4.2.19 แสดงภาวะการค้าระหว่างประเทศของจังหวัดสงขลา ปี 2542

มีมูลค่าการค้ารวมทั้งสิ้น 172,124.85 ล้านบาท โดยแยกได้ ดังนี้

มูลค่าการส่งออก	126,926.67 ล้านบาท
มูลค่าการนำเข้า	45,198.09 ล้านบาท
ได้ดุลการค้า	81,701.48 ล้านบาท

ตารางที่ 4.2.20 แสดงมูลค่าการค้าระหว่างประเทศของจังหวัดสงขลา ปี 2543

เมื่อเปรียบเทียบกับปี 2542 จะเห็นได้ว่า ปี 2543 มูลค่าการค้ารวมเพิ่มขึ้น 25,591.19 ล้านบาท หรือเพิ่มขึ้นร้อยละ 17.47 ดังนี้

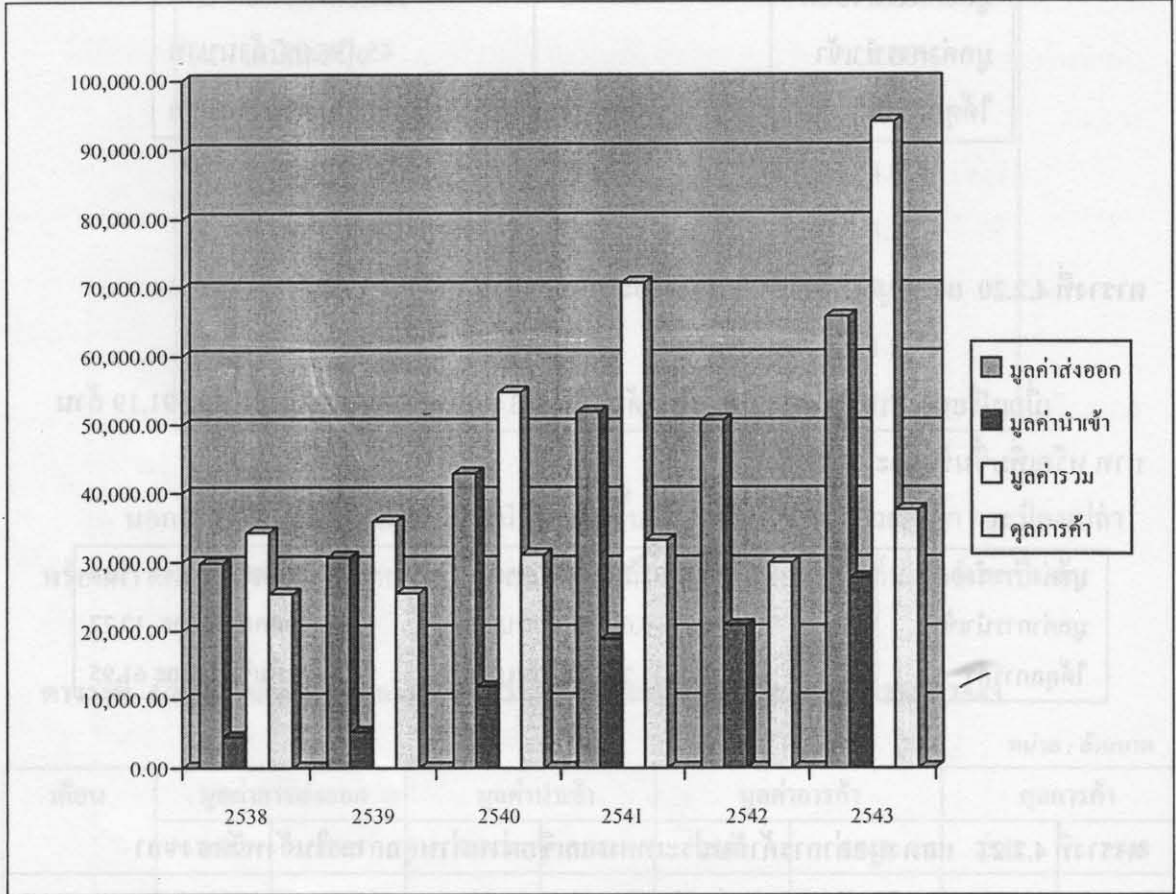
มูลค่าการส่งออก	เพิ่มขึ้น 32,200.68 ล้านบาท	หรือเพิ่มขึ้นร้อยละ 34
มูลค่าการนำเข้า	ลดลง 6,612.55 ล้านบาท	หรือลดลงร้อยละ 12.77
ได้ดุลการค้า	เพิ่มขึ้น 31,251.72 ล้านบาท	หรือเพิ่มขึ้นร้อยละ 61.95

ตารางที่ 4.2.21 แสดงมูลค่าการค้ากับประเทศมาเลเซียผ่านด่านศุลกากรในจังหวัดสงขลา (สะเดา+ปาดังเบซาร์) ปี 2538-2543

หน่วย : ล้านบาท

ปี พ.ศ.	มูลค่าส่งออก	มูลค่านำเข้า	มูลค่ารวม	ดุลการค้า
2538	29,809.23	4,434.97	34,244.20	+25,374.26
2539	30,672.12	5,184.80	35,856.92	+25,478.32
2540	42,895.19	11,853.29	54,748.48	+31,041.90
2541	51,896.00	18,781.35	70,677.35	+33,114.65
2542	50,706.01	20,812.40	71,518.41	+29,893.61
2543	65,770.74	27,665.80	94,038.54	+37,510.94

กราฟที่ 4.2.17 แสดงมูลค่าการค้าระหว่างสงขลาและอินโดนีเซียและมาเลเซียปี 2538-2543



รูปที่ 4.2.3 กราฟแสดงมูลค่าการค้าปี 2538-2543

มูลค่านำเข้า	5,312.67	5,477.93	2,365.46	2,591.17	5,078.13	11,781.14	4,347.21	5,378.80
มูลค่ารวม	7,327.36	10,955.86	4,730.92	5,182.34	10,156.26	21,562.30	8,694.42	10,757.60
มูลค่าส่งออก	1,914.69	5,477.93	2,365.46	2,591.17	5,078.13	11,781.14	4,347.21	5,378.80
มูลค่ารวม	3,829.38	10,955.86	4,730.92	5,182.34	10,156.26	21,562.30	8,694.42	10,757.60
มูลค่ารวม	11,156.74	21,911.72	9,461.84	10,364.48	20,312.52	43,124.60	17,388.84	21,536.20
มูลค่ารวม	9,232.05	16,453.79	7,096.38	7,773.51	15,234.36	32,343.60	13,041.63	16,136.40
มูลค่ารวม	14,388.80	28,365.51	11,858.24	12,955.68	25,412.68	64,686.90	26,430.47	37,293.60
มูลค่ารวม	13,246.74	21,951.81	9,457.38	10,773.68	20,312.52	43,124.60	17,388.84	21,536.20
มูลค่ารวม	12,521.40	20,931.81	9,457.38	10,773.68	20,312.52	43,124.60	17,388.84	21,536.20
มูลค่ารวม	9,886.14	12,767.98	3,193.79	3,351.34	12,711.33	15,797.31	6,586.93	8,210.38
มูลค่ารวม	9,351.76	12,991.41	2,990.04	3,720.26	12,441.80	16,521.85	6,661.72	9,081.16
มูลค่ารวม	19,138.59	116,976.97	51,810.84	45,198.89	146,233.66	173,134.85	66,445.76	81,701.45

ตารางที่ 4.2.22 แสดง ข้อมูลการค้ากับประเทศมาเลเซียค่านศุลกากรจังหวัดสงขลา
(ด่านสะเตาะและปาดังเบซาร์) ปี 2542-2543

หน่วย : ล้านบาท

เดือน	มูลค่าการส่งออก		มูลค่านำเข้า		มูลค่าการค้า		ดุลการค้า	
	2542	2543	2542	2543	2542	2543	2542	2543
มกราคม	3,130.06	4,027.26	1,567.31	2,080.83	4,697.37	6,108.09	1,562.75	1,946.43
กุมภาพันธ์	4,180.87	4,651.77	1,391.46	2,137.13	5,572.33	6,788.90	2,789.41	2,514.64
มีนาคม	4,058.58	5,567.01	1,701.38	2,569.94	5,759.96	8,436.95	2,357.20	2,697.07
เมษายน	4,276.39	5,175.56	1,421.73	2,197.04	5,698.12	7,372.60	2,854.66	2,978.52
พฤษภาคม	3,833.80	4,854.37	1,417.19	2,366.91	5,250.99	7,224.28	2,416.61	2,490.46
มิถุนายน	4,206.31	4,674.08	1,567.80	2,467.43	5,776.11	7,141.51	2,636.51	2,206.65
กรกฎาคม	4,155.06	4,861.08	1,810.36	2,614.31	5,956.42	7,474.39	2,344.70	2,246.77
สิงหาคม	3,975.74	5,879.23	1,813.15	2,563.93	5,788.89	8,443.16	2,162.59	3,315.30
กันยายน	4,709.13	5,295.23	1,918.68	1,144.23	6,627.81	6,439.46	2,790.45	4,154.00
ตุลาคม	4,374.50	7,501.57	2,102.02	2,576.65	6,476.52	10,378.22	2,272.48	4,624.92
พฤศจิกายน	4,852.08	6,351.95	1,761.04	2,508.97	6,613.12	8,860.92	3,091.04	3,842.98
ธันวาคม	4,953.49	6,931.63	2,338.28	2,438.43	7,291.77	9,370.06	2,615.21	4,493.20
รวม	50,706.01	65,770.74	20,812.40	27,665.80	71,518.41	94,038.54	29,893.61	37,510.94

ตารางที่ 4.2.23 แสดงภาวะการค้ากับประเทศมาเลเซียที่ผ่านด่านศุลกากรสะเตาะและปาดังเบซาร์
ปี 2542 มูลค่าการค้ารวม 94,038.54 ล้านบาท แยกเป็น

มูลค่าการส่งออก	65,770.74 ล้านบาท
มูลค่าการนำเข้า	27,665.80 ล้านบาท
ได้ดุลการค้า	37,510.94 ล้านบาท

เมื่อเทียบกับปี 2542 จะเห็นได้ว่าในปี 2543 มีมูลค่าการค้ารวมเพิ่มขึ้น 22,520.13 ล้านบาท
หรือเพิ่มขึ้นร้อยละ 31.49

ตารางที่ 4.2.24 แสดงมูลค่าการค้า ปี 2543

มูลค่าการส่งออกในปี 243	เพิ่มขึ้น 15,064.73 ล้านบาท	หรือเพิ่มขึ้นร้อยละ 29.7
มูลค่าการนำเข้าในปี 2543	เพิ่มขึ้น 6,853.40 ล้านบาท	หรือเพิ่มขึ้นร้อยละ 32.93
ดุลการค้าในปี 2543	เพิ่มขึ้น 7,617.33 ล้านบาท	หรือเพิ่มขึ้นร้อยละ 25.49

ตารางที่ 4.2.25 แสดงมูลค่าสินค้าส่งออก 10 ลำดับแรกจังหวัดสงขลา ปี 2543

หน่วย : ล้านบาท

ที่	สินค้า	ด่านปาดัง เบซาร์	ด่านสงขลา	ด่านสะเดา	ด่านท่า อากาศยาน หาดใหญ่	รวม
1	ผลิตภัณฑ์ยางพารา	18,992.16	11,668.64	5,614.53	-	36,275.33
2	น้ำมันเชื้อเพลิง	12,802.54	-	13.94	12,816.48	25,632.96
3	อาหารบรรจุกระป๋อง	1,257.09	7,813.81	96.76	-	9,167.66
4	อาหาร สัตว์น้ำทะเลแช่แข็ง	182.59	6,903.87	1,257.99	13.25	8,357.70
5	กึ่งอุตสาหกรรม	-	7,637.11	-	-	7,637.11
6	ถั่วเขียว	-	3,595.87	1,029.62	-	4,625.49
7	เครื่องจักรกล ส่วนประกอบ	-	-	3,821.89	-	3,821.89
8	ก๊าซธรรมชาติ	-	3,027.96	33.92	-	3,061.88
9	ไม้ยางพาราแปรรูป	334.73	1,417.69	164.93	-	1,917.35
10	อุปกรณ์ไฟฟ้า	-	-	1,280.86	-	1,280.86
11	อื่นๆ	8,546.64	8,459.44	22,787.84	170.84	39,964.76
	รวม	42,115.75	50,524.39	36,102.28	13,000.57	141,742.99

ตารางที่ 4.2.26 แสดงมูลค่าสินค้านำเข้า 10 ลำดับแรกจังหวัดสงขลา ปี 2543

หน่วย : ล้านบาท

ที่	สินค้า	ด่านปาดัง เบซาร์	ด่านสงขลา	ด่านสะเดา	ด่านท่า อากาศยาน หาดใหญ่	รวม
1	อุปกรณ์ชุดเจาะเครื่องจักร	-	5,919.06	2,018.26	-	7,937.32
2	หลอดภาพโทรทัศน์	7,544.42	-	-	-	7,544.42
3	สัตว์น้ำแช่แข็ง	-	4,782.20	-	0.09	4,782.29
4	เคมีและปุ๋ย	-	-	-	-	-
5	ชิ้นส่วน อะไหล่ อุปกรณ์	375.22	-	-	748.84	1,124.06
6	เครื่องยนต์	-	-	1,087.76	-	1,087.76
7	เครื่องจักรไฟฟ้า	885.39	-	-	-	885.39
8	ส่วนประกอบโทรทัศน์	585.66	-	-	-	585.66
9	มอเตอร์	532.37	-	-	-	532.37
10	แผ่นอลูมิเนียม	-	-	511.94	-	511.94
11	ผลิตภัณฑ์อาหาร	2,686.08	3,503.99	11,972.54	202.02	18,364.63
12	อื่นๆ	-	-	-	-	-
	รวม	12,609.14	14,205.25	15,590.50	950.95	43,355.94

● ภาคแรงงานและการจ้างงาน

ภาวะการลงทุนในจังหวัดสงขลาในช่วงปี 2542 – 2544 แม้ว่าจะมีผลกระทบจากการชะลอตัวของเศรษฐกิจโลก แต่ภาวะเศรษฐกิจโดยรวมของจังหวัดสงขลาในปี 2544 ยังคงขยายตัวอย่างต่อเนื่อง ทั้งนี้เนื่องจากมีปัจจัยสนับสนุน 3 ประการคือ

ประการแรก ผลผลิตยางพารามีปริมาณเพิ่มขึ้น เนื่องจากสภาพอากาศเอื้ออำนวย ในขณะที่ราคาอยู่ในระดับใกล้เคียงกับปี 2543

ประการที่สอง การค้าและการท่องเที่ยวขยายตัว เนื่องจากภาคเอกชนมีการใช้จ่ายมากขึ้น และมีนักท่องเที่ยวมาเลเซียเดินทางเข้ามามากขึ้น

ประการที่สาม มาตรการการกระตุ้นเศรษฐกิจของภาครัฐที่ใช้งบประมาณแบบขาดดุล การแทรกแซงตลาดพืชผลทางการเกษตร และมาตรการอื่น ๆ

ซึ่งปัจจัยเหล่านี้แม้จะทำให้มีปริมาณเงินหมุนเวียนในระบบเศรษฐกิจเพิ่มขึ้น ส่งผลให้การลงทุนในภาคการก่อสร้างเพื่อเป็นที่อยู่อาศัยขยายตัว เนื่องจากผู้บริโภคยังมีกำลังซื้อ และสถาบันการเงินหลายแห่งมีการส่งเสริมการให้สินเชื่อที่อยู่อาศัยรายย่อยในอัตราดอกเบี้ยต่ำ แต่เนื่องจากภาวะเศรษฐกิจโลกที่ชะลอตัวลง ก็ส่งผลให้การส่งออกและการลงทุนของธุรกิจในจังหวัดสงขลาอยู่ในภาวะชะลอตัว แต่อย่างไรก็ตาม ในปี 2544 จังหวัดสงขลายังเป็นจังหวัดที่นักลงทุนสนใจเข้ามาลงทุนมากที่สุดในภาคใต้เนื่องจากมีศักยภาพและความพร้อมในการลงทุนสูงทั้งในด้านแรงงาน วัตถุดิบ การคมนาคมขนส่งและสาธารณูปโภค

จากรายงานเศรษฐกิจและการเงินภาคใต้ ปี 2544 โดยธนาคารแห่งประเทศไทย เครื่องชี้ภาวะเศรษฐกิจที่สำคัญของจังหวัดสงขลาด้านการลงทุน มีดังนี้

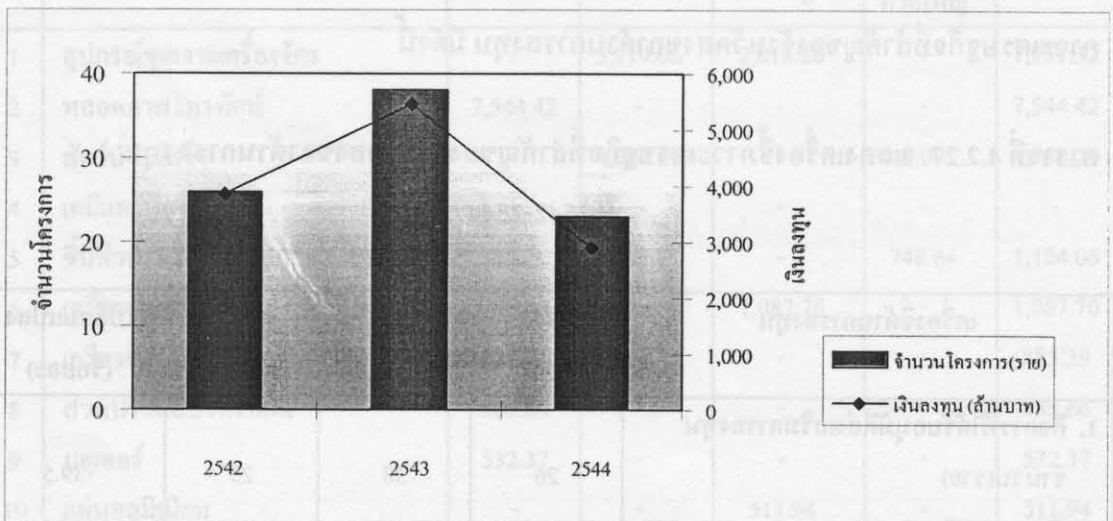
ตารางที่ 4.2.27 แสดงเครื่องชี้ภาวะเศรษฐกิจที่สำคัญของจังหวัดสงขลาด้านการลงทุน
ปี 2542-2544

เครื่องชี้ด้านการลงทุน	2542	2543	2544	เปลี่ยนแปลง (ร้อยละ)
1. กิจการที่ได้รับอนุมัติส่งเสริมการลงทุน				
จำนวน(ราย)	26	38	23	-39.5
เงินลงทุน(ล้านบาท)	3,875.0	5,447.6	2,895.7	-46.8
การจ้างงาน(คน)	7,815	9,523	6,742	-29.2

(ต่อ)

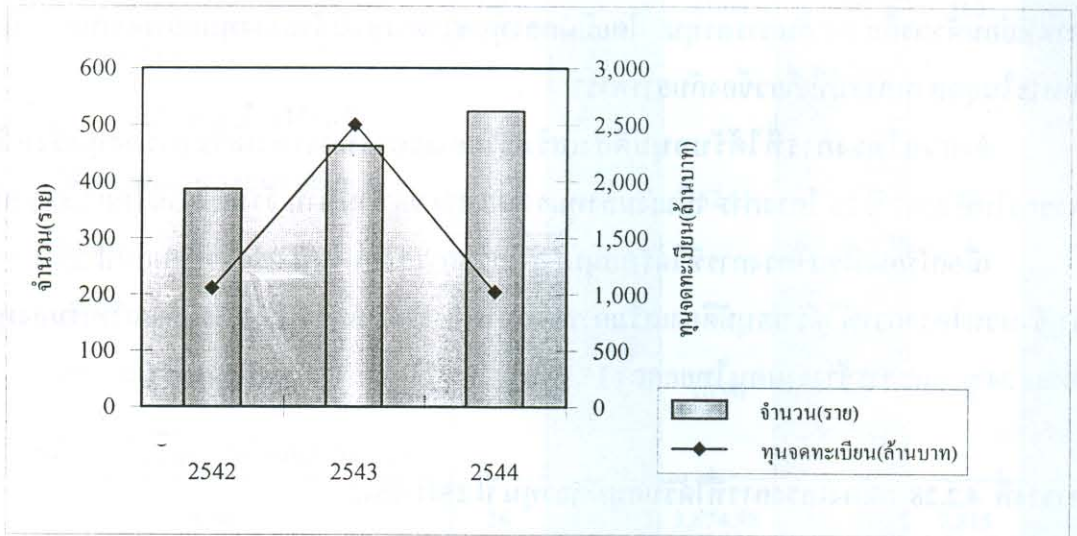
เครื่องชี้ด้านการลงทุน	2542	2543	2544	เปลี่ยนแปลง (ร้อยละ)
2. การจดทะเบียนธุรกิจนิติบุคคล				
จำนวน(ราย)	386	462	524	13.4
ทุนจดทะเบียน(ล้านบาท)	1,054.5	2,502.0	1,014.4	-59.5
3. พื้นที่อนุญาตก่อสร้างในเขตเทศบาล	173,222	192,531	240,774	25.1
(ตารางเมตร)				
ที่อยู่อาศัย	80,881	126,494	147,119	16.3
การพาณิชย์	29,311	39,398	71,800	82.2
การบริการ	57,191	23,754	5,061	-78.7
อื่น ๆ	5,839	2,885	16,794	482.1

จากตารางเครื่องชี้ภาวะเศรษฐกิจที่สำคัญของจังหวัดสงขลาด้านการลงทุน ปี 2542-2544 พบว่า ในปี 2544 มีผู้ประกอบการได้รับอนุมัติการส่งเสริมการลงทุนจากสำนักงานคณะกรรมการส่งเสริมการลงทุน จำนวน 23 ราย และเงินลงทุนรวม 2,895.4 ล้านบาท มีการจ้างงาน 6,742 คน โดยส่วนใหญ่เป็นกิจการยางพาราแปรรูป โดยเฉพาะยางแท่งและถุงมือยาง กิจการสัตว์น้ำแปรรูป และกิจการไม้ยางพาราแปรรูป แสดงจำนวนโครงการที่ได้รับอนุมัติการส่งเสริมการลงทุน และเงินลงทุนจังหวัดสงขลา ในปี 2542-2544 ได้ดังกราฟที่ 1



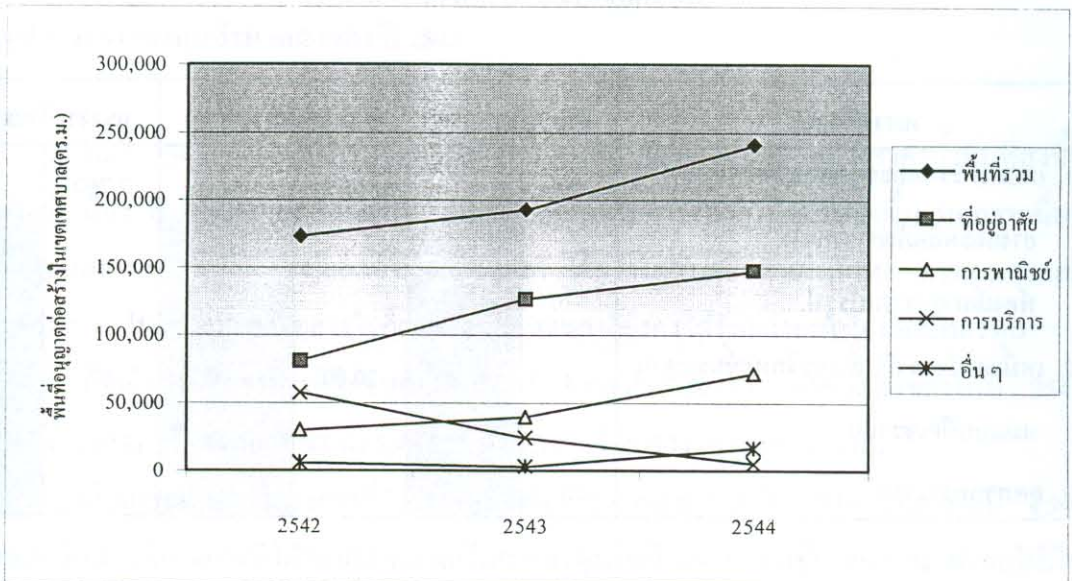
รูปที่ 4.2.4 กราฟ แสดงจำนวนโครงการที่ได้รับอนุมัติการส่งเสริมการลงทุน และเงินลงทุนจังหวัดสงขลา ปี 2542-2544

สำหรับการลงทุนของธุรกิจ มีการจดทะเบียนธุรกิจนิติบุคคลจำนวน 524 ราย เพิ่มขึ้นจากปี 2543 ร้อยละ 13.4 และทุนจดทะเบียน 1,014.4 ล้านบาทลดลงจากปี 2543 ร้อยละ 59.5 โดยแสดงได้ดังกราฟที่ 2



รูปที่ 4.2.5 แสดงจำนวนการจดทะเบียนธุรกิจนิติบุคคล และทุนจดทะเบียนจังหวัดสงขลา ปี 2542-2544

โดยพื้นที่ที่ได้รับอนุญาตก่อสร้างในเขตเทศบาลรวม 254,774 ตารางเมตร เพิ่มขึ้นร้อยละ 25.1 โดยเป็นพื้นที่ก่อสร้างเพื่อเป็นที่อยู่อาศัย เพื่อการพาณิชย์ เพื่อการบริการ และอื่น ๆ แสดงได้ดังกราฟ



รูปที่ 4.2.6 แสดงพื้นที่ที่ได้รับอนุญาตก่อสร้างในเขตเทศบาลจังหวัดสงขลา ปี 2542-2544

สรุปภาวะการลงทุนจังหวัดสงขลา ปี 2542

หลังจากวิกฤตเศรษฐกิจในช่วงปี 2540-2541 แล้ว ภาวะเศรษฐกิจในปี 2542 กระเตื้องขึ้น โดยมีการออกมาตรการต่างๆ ของภาครัฐเพื่อแก้ไขปัญหาและกระตุ้นเศรษฐกิจอย่างต่อเนื่องค้ำเงินบาทที่อ่อนตัวลงก็ส่งผลกับการลงทุน โดยมีนักลงทุนชาวต่างชาติเข้ามาลงทุนอย่างต่อเนื่อง โดยเฉพาะในอุตสาหกรรมที่เกี่ยวข้องกับยางพารา

จำนวน โครงการที่ได้รับอนุมัติส่งเสริมจากคณะกรรมการส่งเสริมการลงทุนจังหวัดสงขลาในปี 2542 มี 26 โครงการ เป็นเงินลงทุนรวม 3,874.98 ล้านบาท จ้างแรงงานไทย 7,815 คน

เมื่อเปรียบเทียบโครงการที่ได้รับอนุมัติส่งเสริมการลงทุนในปี 2542 เทียบกับปี 2541 พบว่า จำนวนโครงการที่ได้รับอนุมัติส่งเสริมการลงทุนในปี 2542 ลดลง 13.33% ส่งผลให้เงินลงทุนลดลง 24% และการจ้างงานคนไทยลดลง 15.99%

ตารางที่ 4.2.28 แสดงโครงการที่ได้รับอนุมัติลงทุน ปี 2541-2542

	2541	2542	เพิ่มลด (%)
จำนวนโครงการอนุมัติ	30	26	-13.33
เงินลงทุน (ล้านบาท)	5,098.55	3,874.98	-24.00
จ้างงาน (คนไทย)	9,302	7,815	-15.99

ตารางที่ 4.2.29 แสดงจำนวนโครงการที่ได้รับการส่งเสริมการลงทุนแยกตามประเภท

หมวดกิจการ จังหวัดสงขลา ปี 2542

หมวดกิจการ	จำนวนโครงการ	เงินลงทุน(ล้านบาท)	แรงงานไทย(คน)
1. เกษตรกรรมและผลิตผลจากการเกษตร	19	3,400.65	7,260
ยางและผลิตภัณฑ์จากยาง	16	3,183.15	6,321
ห้องเย็น อาหารแปรรูป	3	217.50	939
2. เหมืองแร่ เซรามิกส์ และ โลหะขั้นมูลฐาน	1	20.00	67
แม่แบบมือเซรามิก	1	20.00	67
3. อุตสาหกรรมเบา	0		

(ต่อ)

หมวดกิจการ	จำนวนโครงการ	เงินลงทุน(ล้านบาท)	แรงงานไทย(คน)
4. ผลิตภัณฑ์โลหะ เครื่องจักร และอุปกรณ์ ขนส่ง	2	81.00	162
ผลิตภัณฑ์โลหะ	2	81.00	162
5. อิเล็กทรอนิกส์ และเครื่องใช้ไฟฟ้า	0		
6. เคมีภัณฑ์ กระดาษ และพลาสติก	3	362.43	308
พลาสติก	2	360.11	213
ชุมชนคชค	1	2.32	95
7. บริการ และสาธารณูปโภค	1	10.90	18
บริการสนับสนุนการค้าและการลงทุน	1	10.90	18
รวม	26	3,874.98	7,815

จากตาราง 4.2.29 ประเภทหมวดกิจการที่มีจำนวนโครงการที่ขออนุมัติส่งเสริมการลงทุนมากที่สุดคือ หมวดเกษตรกรรมและผลิตผลจากการเกษตร จำนวน 19 โครงการ โดยเป็นกิจการเกี่ยวกับยางและผลิตภัณฑ์จากยาง เป็นส่วนใหญ่ ส่วนหมวดกิจการอื่น ๆ ที่ได้รับอนุมัติส่งเสริมการลงทุน ได้แก่ เซรามิกส์และโลหะขั้นมูลฐาน ผลิตภัณฑ์โลหะ เคมีภัณฑ์และพลาสติก และบริการ

สรุปภาวะการลงทุนจังหวัดสงขลา ปี 2543

ในปี 2543 ภาพรวมเศรษฐกิจของจังหวัดสงขลากระเตื้องขึ้น แม้ว่าราคาน้ำมันที่สูงขึ้นอย่างต่อเนื่อง ทำให้ต้นทุนการผลิตสินค้าและการประกอบการของธุรกิจปรับสูงขึ้น นอกจากนี้ผลจากอุทกภัยในอำเภอหาดใหญ่และอำเภอรอบนอก ได้สร้างความเสียหายในกับภาคการเกษตรและภาคการผลิตในช่วงปลายปี อย่างไรก็ตามจังหวัดสงขลา ยังคงได้รับความสนใจจากนักลงทุน

โดยจำนวนโครงการที่ได้รับอนุมัติส่งเสริมส่งเสริมการลงทุน จังหวัดสงขลาในปี 2543 มี 38 โครงการ เป็นเงินลงทุนรวม 5,447.59 ล้านบาท จ้างแรงงานไทย 9,523 คน

เมื่อเปรียบเทียบโครงการที่ได้รับอนุมัติส่งเสริมการลงทุนในปี 2543 เทียบกับปี 2542 พบว่า จำนวนโครงการที่ได้รับอนุมัติส่งเสริมการลงทุนในปี 2543 เพิ่มขึ้น 46.15% ส่งผลให้เงินลงทุนเพิ่มเพิ่มขึ้น 40.58% และการจ้างงานคนไทยเพิ่มขึ้น 21.86% ด้วย ดังนี้

ตารางที่ 4.2.30 แสดงจำนวนโครงการที่ได้รับการอนุมัติลงทุน ปี 2542-2543

	2542	2543	เพิ่ม/ลด(%)
จำนวน โครงการอนุมัติ	26	38	46.15
เงินลงทุน(ล้านบาท)	3,874.98	5,447.59	40.58
จ้างงาน(คนไทย)	7,815	9,523	21.86

จำนวนโครงการที่ได้รับอนุมัติส่งเสริมการลงทุนแยกตามประเภทหมวดกิจการ
จังหวัดสงขลา ปี 2543 แสดงดังตารางที่ 4.2.31

ตารางที่ 4.2.31 แสดงจำนวนโครงการที่ได้รับการส่งเสริมการลงทุนแยกตามประเภทหมวด
กิจการจังหวัดสงขลา ปี 2543

หมวดกิจการ	จำนวนโครงการ	เงินลงทุน(ล้านบาท)	แรงงานไทย(คน)
1. เกษตรกรรมและผลิตผลจากการเกษตร	26	3,168.89	8,246
ยางและผลิตภัณฑ์จากยาง	19	2,035.59	3,910
ห้องเย็น อาหารแปรรูป	6	1,013.30	4,249
ผลิตน้ำมันปาล์มดิบ	1	120.00	87
2. เหมืองแร่ เซรามิกส์ และ โลหะขั้นมูลฐาน	2	800.00	189
ท่อเหล็กหน้าตัดต่าง ๆ	2	800.00	189
3. อุตสาหกรรมเบา	0	0.00	0
4. ผลิตภัณฑ์โลหะ เครื่องจักร และอุปกรณ์ขนส่ง	4	601.90	237
ผลิตภัณฑ์โลหะ	3	401.90	181
รถไฟฟ้า	1	200.00	56
5. อิเล็กทรอนิกส์ และเครื่องใช้ไฟฟ้า	0	0.00	0
6. เคมีภัณฑ์ กระดาษ และพลาสติก	4	629.80	234
พลาสติก	3	493.80	219
คาร์บอนไดออกไซด์เหลว	1	136.00	15
7. บริการ และสาธารณูปโภค	2	247.00	617
Epoxy Coating	1	243.00	610
ทดสอบและวิเคราะห์ทางปิโตรเลียม	1	4.00	7
รวม	38	5,447.59	9,523

จากตารางที่ 4.2.31 ประเภทหมวดกิจการที่มีจำนวนโครงการที่ขออนุมัติส่งเสริมการลงทุนมากที่สุดคือ หมวดเกษตรกรรมและผลิตผลจากการเกษตร โดยส่วนใหญ่เป็นกิจการเกี่ยวกับยางและผลิตภัณฑ์จากยาง ส่วนหมวดกิจการอื่น ๆ ที่ได้รับอนุมัติส่งเสริมการลงทุน ได้แก่ โลหะขั้นมูลฐาน ผลิตภัณฑ์โลหะ รถไฟฟ้า พลาสติก เคมีภัณฑ์ บริการและสาธารณูปโภค

บริษัทที่มีมูลค่าการลงทุนสูงสุดคือ บริษัท เซฟสกิน เมคคิคอล แอนด์ ไซแอนทิฟิก (ประเทศไทย) จำกัด (ไทย 0.01:สหรัฐฯและมาเลเซีย 99.99) เป็นเงินลงทุน 538.3 ล้านบาท จ้างงานไทย 2,034 คน

สรุปภาวะการลงทุนจังหวัดสงขลา ปี 2544

เนื่องจากภาวะเศรษฐกิจโดยรวมในปี 2544 ชะลอตัวลงจากปี 2543 รวมทั้งการชะลอตัวของเศรษฐกิจโลกที่ชะลอตัว ทำให้การลงทุนในอุตสาหกรรมที่เกี่ยวข้องเนื่องกับการส่งออกชะลอตัวลง รวมทั้งการลงทุนในเครื่องจักรและอุปกรณ์หดตัวอย่างต่อเนื่อง

อย่างไรก็ตาม ในปี 2544 จังหวัดสงขลายังเป็นจังหวัดที่นักลงทุนสนใจเข้ามาลงทุนมากที่สุดภาคใต้ เนื่องจากมีศักยภาพและความพร้อมในการลงทุนสูงทั้งในด้านแรงงาน วัตถุดิบ การคมนาคมขนส่งและสาธารณูปโภค โดยส่วนใหญ่เป็นนักลงทุนจากมาเลเซีย นอกจากนั้นก็ยังมีนักลงทุนจากอังกฤษ แคนาดา สิงคโปร์ อินโดนีเซีย จีน ญี่ปุ่น และไต้หวัน

จำนวนโครงการที่ได้รับอนุมัติส่งเสริมจากคณะกรรมการส่งเสริมการลงทุนจังหวัดสงขลาในปี 2544 มี 23 โครงการ เป็นเงินลงทุนรวม 2,895.7 ล้านบาท จ้างแรงงานไทย 6,742 คน

เมื่อเปรียบเทียบโครงการที่ได้รับอนุมัติส่งเสริมการลงทุนในปี 2544 เทียบกับปี 2543 พบว่า จำนวนโครงการที่ได้รับอนุมัติส่งเสริมการลงทุนในปี 2544 ลดลง 39.47% ส่งผลให้เงินลงทุนลดลง 46.84% และการจ้างงานคนไทยลดลง 29.20% ด้วย

ตารางที่ 4.2.32 แสดงโครงการที่ได้รับการอนุมัติลงทุน ปี 2543-2544

	2543	2544	เพิ่ม/ลด(%)
จำนวน โครงการอนุมัติ	38	23	-39.47
เงินลงทุน(ล้านบาท)	5,447.59	2,895.68	-46.84
จ้างงาน(คนไทย)	9,523	6,742	-29.20

จำนวนโครงการที่ได้รับอนุมัติส่งเสริมการลงทุนแยกตามประเภทหมวดกิจการ แสดงดังตารางที่ 4.2.33

ตารางที่ 4.2.33 แสดงจำนวนโครงการที่ได้รับการส่งเสริมการลงทุนแยกตามประเภท
หมวดกิจการ จังหวัดสงขลา ปี 2544

หมวดกิจการ	จำนวนโครงการ	เงินลงทุน(ล้านบาท)	แรงงานไทย(คน)
1. เกษตรกรรมและผลิตผลจากการเกษตร	15	2,356.68	5,491
ยางและผลิตภัณฑ์จากยาง	9	1,480.68	2,820
ห้องเย็น อาหารแปรรูป	5	809.00	2,591
ผลิตลูกกึ่ง	1	67.00	80
2. เหมืองแร่ เซรามิกส์ และโลหะขั้นมูลฐาน	4	189.20	316
แม่แบบมือเซรามิกส์	3	104.00	245
โลหะขั้นมูลฐาน	1	85.20	71
3. อุตสาหกรรมเบา	0	0.00	0
4. ผลิตภัณฑ์โลหะ เครื่องจักร และอุปกรณ์ขนส่ง	1	7.00	78
5. อิเล็กทรอนิกส์ และเครื่องใช้ไฟฟ้า	1	40.80	237
6. เคมีภัณฑ์ กระดาษ และพลาสติก	0	0.00	0
7. บริการ และสาธารณูปโภค	2	302.00	620
บริการสอบเทียบ	1	7.00	10
เคลื่อนที่	1	295.00	610
รวม	23	2,895.68	6,742

จากตารางที่ 4.2.33 ประเภทหมวดกิจการที่มีจำนวนโครงการที่ขออนุมัติส่งเสริมการลงทุนมากที่สุดคือ หมวดเกษตรกรรมและผลิตผลจากการเกษตร จำนวน 15 โครงการ เป็นเงินลงทุน 2,356.68 โครงการ จ้างงานคนไทย 5,491 คน โดยเป็นกิจการเกี่ยวกับยางและผลิตภัณฑ์จากยาง เป็นส่วนใหญ่ ส่วนหมวดกิจการอื่น ๆ ที่ได้รับอนุมัติส่งเสริมการลงทุน ได้แก่ เซรามิกส์และโลหะขั้นมูลฐาน ผลิตภัณฑ์โลหะ อิเล็กทรอนิกส์ บริการและสาธารณูปโภค

เมื่อพิจารณาขนาดการลงทุนแล้ว บริษัทสงขลาแคนนิ่ง จำกัด(มหาชน) ซึ่งเป็นบริษัทร่วมทุนไทย-ญี่ปุ่น(93.7:6.3) มีมูลค่าสูงสุดถึง 637 ล้านบาท รองลงมาคือ บริษัทกอล์ฟเควสคอร์ปอเรชั่น จำกัด (สหรัฐฯ และมาเลเซีย 100%) และ บริษัท ท็อปโกลบ เมดิคัล (ประเทศไทย)

จำกัด (มาเลเซีย 100%) มีมูลค่าการลงทุน 545 และ 400 ล้านบาท ตามลำดับ ซึ่งมีการจ้างงานคนไทย 1,7351,265 และ 646 คน ตามลำดับ

สำหรับปี 2545 นั้น คาดว่าภาวะเศรษฐกิจจังหวัดสงขลามีการขยายตัวในอัตราสูงขึ้นกว่าปี 2544 เนื่องจากมาตรการกระตุ้นเศรษฐกิจต่าง ๆ ของภาครัฐเห็นผลชัดเจนมากขึ้น ทั้งที่เป็นมาตรการสินเชื่อเพื่อประกอบอาชีพให้กับลูกค้ารายย่อย มาตรการพักชำระหนี้และลดภาระหนี้เกษตรกร กองทุนหมู่บ้าน และมาตรการขาดดุลงบประมาณ รวมทั้งภาวะเศรษฐกิจโลกที่มีแนวโน้มกระเตื้องขึ้น