

บทที่ 1

บทนำ

1. สถานการณ์ของการเกษตรภาคใต้

ภาคเกษตรของภาคใต้ถือว่าเป็นภาคเศรษฐกิจหลัก เนื่องจากมีมูลค่าการผลิตคิดเป็นสัดส่วนมากกว่า 1 ใน 3 ของผลิตภัณฑ์มวลรวมภาคใต้คิดตามราคาตลาดในปี พ.ศ. 2541 (http://www.nesdb.go.th/Main_menu/Macro/gpp_data/index.html) ซึ่งเป็นสัดส่วนที่สูงกว่าทุกภาคของประเทศ และยังคงอยู่ในระดับดังกล่าวตลอดช่วงทศวรรษที่ผ่านมา (พ.ศ. 2531 – 2541)

ทั้งนี้เกิดจากสภาพภูมิประเทศของภาคใต้ซึ่งมีลักษณะพื้นที่ที่แคบยาวจากเหนือจรดใต้ มีทะเลขนานทั้ง 2 ข้าง และมีภูเขาทอดยาวบริเวณตอนกลางของพื้นที่ภาคเป็นแหล่งกำเนิดแม่น้ำลำคลองสายสั้น ๆ ทั่วไป ทำให้สามารถแบ่งพื้นที่ออกเป็นลักษณะลุ่มน้ำหลัก ๆ (River Basin) ได้ 4 ลุ่มน้ำ คือ ลุ่มน้ำหลังสวน ลุ่มน้ำปากพนัง ลุ่มน้ำทะเลสาบสงขลา และลุ่มน้ำปัตตานี แต่ละลุ่มน้ำครอบคลุมพื้นที่ตามเขตการปกครองหลายจังหวัด ลักษณะภูมิประเทศดังกล่าวส่งผลต่อชนิดพืชที่ปลูกคือ ในบริเวณพื้นที่ภูเขาจะยังคงพื้นที่ป่าหรือพื้นที่ดินน้ำ ซึ่งเป็นเขตอนุรักษ์ พื้นที่โดยรอบภูเขามีสลักษณะเป็นลูกคลื่นลอนหรือที่ควน (ในภาษาท้องถิ่น) เป็นพื้นที่ปลูกไม้ยืนต้น ยางพารา ปาล์มน้ำมัน กาแฟ ไม้ผล และพืชไร่ ในขณะที่พื้นที่ด้านต่ำสุดซึ่งเป็นพื้นที่ราบลุ่มเป็นพื้นที่ทำนา นอกจากนี้ในพื้นที่ติดชายฝั่งทะเลเป็นพื้นที่ทำการประมงและเพาะเลี้ยงสัตว์น้ำ ทำให้เกษตรกรภาคใต้โดยส่วนใหญ่ประกอบอาชีพหลายชนิดคือ ทั้งปลูกยางพารา ปลูกไม้ผล และทำนา เป็นต้น อันเนื่องมาจากความหลากหลายของลักษณะภูมิประเทศดังที่กล่าวแล้ว

นอกจากนี้ ลักษณะของภูมิอากาศแบบมรสุมเมืองร้อน ปริมาณฝนตกชุก และมีฤดูเพียง 2 ฤดูคือ ฤดูร้อนและฤดูฝน ซึ่งเอื้ออำนวยต่อการเจริญเติบโตของพืชเกือบทุกประเภท นอกจากนี้ นโยบายการพัฒนาด้านการเกษตรตลอด 30 ปี ที่ผ่านมา ซึ่งรับเอาแนวทางการพัฒนาแบบ “การปฏิวัติเขียว” ทำให้ผลผลิตด้านการเกษตรของภาคใต้และของทั้งประเทศเพิ่มสูงขึ้นจนสามารถส่งออกนำรายได้เข้าสู่ภาคใต้และประเทศเป็นอันดับต้น เช่น ยางพารา ปาล์มน้ำมัน กาแฟ ไม้ผล และประมงทะเล รวมถึงการเพาะเลี้ยงสัตว์น้ำ

แต่เกษตรกรภาคใต้ก็ยังประสบปัญหาการเกษตรเช่นเดียวกับเกษตรกรในภาคอื่น ๆ ของประเทศ อาจจะแตกต่างกันในเรื่องของความรุนแรงของปัญหา ทั้งนี้สามารถแบ่งลักษณะปัญหาในภาคการเกษตรออกเป็น 4 ประเภท ดังนี้

1) ด้านผลิตภาพ (Productivity)

แม้ว่าผลจากการพัฒนาการเกษตร ซึ่งเรียกว่าการปฏิวัติเขียว โดยเน้นการปลูกพืชชนิดเดียวในพื้นที่ขนาดใหญ่ และเน้นการพัฒนาในเรื่องการใช้พันธุ์พืช พันธุ์สัตว์ ที่ให้ผลผลิตสูง (High

Yield Varieties) การใช้ปุ๋ยเคมี และยากำจัดศัตรูพืชจะช่วยทำให้ผลผลิตในการทำเกษตรสูงขึ้นจากเดิม อาจเป็นจริงในช่วงต้น แต่เมื่อพิจารณาดูแนวโน้มอัตราผลผลิตในช่วง 10 ปีที่ผ่านมาของพืชเศรษฐกิจที่สำคัญของภาคใต้กลับอยู่ในภาวะทรงตัว (รูปที่ 1.1) ทั้งนี้อาจเป็นเพราะเป็นระดับผลผลิตภาพที่สูงสุดภายใต้ข้อจำกัดที่มีอยู่คือ ปริมาณพื้นที่ทำการเกษตรของภาคซึ่งชะลอตัวลงอันเนื่องจากไม่สามารถบุกกรุกเข้าไปใช้พื้นที่ในเขตป่าได้ และความอุดมสมบูรณ์ของดินที่ลดน้อยถอยลง

2) ด้านเสถียรภาพ (Stability)

เกษตรกรภาคใต้ต้องเผชิญกับความผันผวนของราคาทำให้ราคาผลผลิตที่เกษตรกรได้รับไม่มีเสถียรภาพ (Stability) ไม่แตกต่างจากเกษตรกรในภาคอื่น แม้ว่ายางพาราซึ่งเป็นรายได้หลักของเกษตรกรภาคใต้จะมีลักษณะเฉพาะแตกต่างจากสินค้าเกษตรทั่วไปที่นำเสี่ยง่ายและมีต้นทุนของการเก็บรักษาที่ค่อนข้างสูง แต่ก็มิได้ทำให้เกษตรกรในภาคใต้ได้รับราคาของพาราที่มีเสถียรภาพดีแต่อย่างใด (ดูรูปที่ 1.2) นอกจากนี้ปริมาณผลผลิตที่ได้รับยังไม่แน่นอนอันเนื่องจากสภาพภูมิอากาศที่แปรเปลี่ยนไป

3) ด้านความเท่าเทียม (Equity)

เกษตรกรในภาคใต้เกือบร้อยละ 30 เป็นเกษตรกรรายย่อยมีที่ดินไม่เกิน 10 ไร่ ซึ่งเป็นขนาดที่ดินซึ่งเล็กกว่าขนาดที่เหมาะสมในการผลิตพืชชนิดเดียวทำให้ผลผลิตภาพที่ได้ต่ำกว่าระดับโดยเฉลี่ยและไม่เพียงพอต่อการยังชีพ นอกจากนี้ ก็ยังมีความสามารถในการเผชิญความผันผวนของราคาและการเข้าถึงแหล่งทุนก็น้อยกว่าเกษตรกรในกลุ่มอื่น ส่งผลให้เกษตรกรรายย่อยเหล่านี้ในวันจะมีความเหลื่อมล้ำของรายได้แตกต่างไปจากเกษตรกรกลุ่มอื่นมากยิ่งขึ้น เกิดความไม่เท่าเทียมกันในการกระจายรายได้ระหว่างเกษตรกรรายย่อยและเกษตรกรกลุ่มอื่นอย่างมาก

4) ด้านความยั่งยืน (Sustainability)

ปัญหาความยั่งยืน (Sustainability) ของสิ่งแวดล้อมของภาคใต้เป็นปัญหาสำคัญและทวีความรุนแรงเพิ่มขึ้นทุกปี แม้ว่าภาคใต้จะมีความได้เปรียบกว่าภาคอื่น ๆ ในเรื่องของความอุดมสมบูรณ์และความหลากหลายของทรัพยากร ตลอดจนปริมาณฝนที่มีมากและตลอดทั้งปี แต่สถานการณ์ดังกล่าวเริ่มเปลี่ยนไป นับตั้งแต่พื้นที่ป่าไม้ลดลงอันเนื่องจากการขยายตัวของพื้นที่เพาะปลูกและชุมชน แม้จะมีการปิดป่าในปี พ.ศ. 2531 แต่การลดลงของพื้นที่ป่าไม้ยังมีเรื่อยมาจนถึงปัจจุบัน (ดูรูปที่ 1.3) รวมถึงป่าชายเลนซึ่งเป็นระบบนิเวศน์ที่มีลักษณะเฉพาะตัวของป่าเขตร้อนและมีความหลากหลายทางชีวภาพมากมายก็ยังลดลงอันเนื่องจากการใช้พื้นที่ทำนาถุ้ง

การขยายตัวของพื้นที่ทางการเกษตรข้างต้น ทำให้เกิดปัญหาการชะล้างพังทลายของหน้าดินก่อให้เกิดดินตะกอนสะสมในลำคลอง แม่น้ำ และทะเลสาบ และปัญหาที่สำคัญอีกประการหนึ่งคือการใช้ที่ดินไม่เหมาะสม เนื่องจากข้อจำกัดทางกายภาพของพื้นที่ภาคใต้ที่มีพื้นที่ราบไม่มากนัก การบุกกรุกเข้าไปใช้พื้นที่ป่าซึ่งเป็นที่ลาดชันและป่าชายเลนด้วยการทำการเกษตรเพื่อสนองตอบความต้องการของตลาดเป็นหลักมากกว่าจะพิจารณาถึงความเหมาะสมของการใช้ที่ดิน

ปัญหาภาวะการขาดแคลนน้ำอันเนื่องมาจากดินตะกอนที่ทับถมส่งผลให้ความสามารถในการกักเก็บน้ำของลำธารธรรมชาติต่าง ๆ ลดต่ำลง กอปรกับลักษณะของลำน้ำภาคใต้ซึ่งมีลักษณะลำน้ำสายสั้น ทำให้ความสามารถในการกักเก็บน้ำทวีความรุนแรงเพิ่มขึ้นส่งผลทำให้เกิดการขาดแคลนน้ำ นอกจากนี้ ในช่วงฤดูฝนจะเกิดปัญหาน้ำท่วมก่อให้เกิดความเสียหายทั้งในพื้นที่เพาะปลูกและทรัพย์สินของประชาชนเป็นประจำทุกปี

ปัญหาความเสื่อมโทรมของทรัพยากรสัตว์น้ำในทะเลซึ่งเกิดจากการทำประมงมากเกินไป ทั้งโดยการเพิ่มจำนวนเครื่องมือการจับ และการใช้เครื่องมือ ซึ่งไม่เหมาะสมจนทำให้ทะเลไทยลดความอุดมสมบูรณ์ลง นอกจากนี้ ยังมีปัญหาน้ำเสียจากชุมชนและโรงงานอุตสาหกรรมที่ปล่อยลงสู่แหล่งน้ำธรรมชาติก็เป็นสาเหตุสำคัญต่อการลดลงของปริมาณสัตว์น้ำ

ผลจากปัญหาต่าง ๆ ข้างต้น ก่อให้เกิดความไม่มั่นใจในอนาคตของภาคเกษตร แม้ว่าภาครัฐจะพยายามนำเสนอนโยบายต่าง ๆ ในการแก้ปัญหาแต่ก็เป็นการแก้ปัญหาเฉพาะหน้าหรือนำไปสู่การส่งเสริมให้ทำการเกษตรชนิดอื่น ๆ ส่งผลให้เกิดปัญหาต่าง ๆ ที่ได้กล่าวข้างต้นเช่นเดียวกัน กอปรกับกระแสการพัฒนาของโลกซึ่งมุ่งเน้นไปในแนวทางการพัฒนาที่ยั่งยืน (Sustainable Development) โดยเฉพาะต่อสภาพแวดล้อมและความเป็นอยู่ของคนในยุคต่อไป ทำให้การพัฒนาการเกษตรยั่งยืนได้รับการยอมรับ ทั้งนี้องค์กรพัฒนาเอกชนของไทยได้ส่งเสริมการพัฒนาการเกษตรยั่งยืนมาเป็นเวลานานกว่า 10 ปี โดยใช้ชื่อเรียกว่า “เกษตรทางเลือก” อันเป็นรูปแบบทางเลือกของการทำเกษตรนอกจากการทำเกษตรเชิงเดี่ยว “โดยสนับสนุนให้เกษตรกรมีการปรับเปลี่ยนรูปแบบการเกษตรให้สอดคล้องกับระบบนิเวศน์โดยใช้ปัจจัยการผลิตต่ำ (Low Inputs) หลีกเลี่ยงหรือเลิกการใช้สารเคมีทางการเกษตร ใช้เทคโนโลยีการเกษตรที่เหมาะสมและไม่ทำลายสิ่งแวดล้อม (Appropriate Technology) นอกจากนี้ ในบางรูปแบบยังมุ่งเน้นไปที่การปรับเปลี่ยนวิถีคิดมาสู่การพึ่งตนเองของชุมชน (Community self-reliance) และการสร้างกระบวนการเรียนรู้ (Learning Process) จากการทำกรเกษตรอีกด้วย” (อนุชาติ พวงสำลี และคณะ, 2538 น. 67)

ในระยะเริ่มต้นนั้น การขยายตัวของเกษตรทางเลือกโดยองค์กรพัฒนาเอกชนจะเริ่มที่ภาคตะวันออกเฉียงเหนือและภาคกลาง และขยายตัวไปในทุกภาครวมถึงภาคใต้ ในนามเครือข่ายเกษตรกรรมทางเลือกภาคใต้ และมุ่งเน้นให้เกษตรกรกลับมาสู่ภูมิปัญญาดั้งเดิมของคนได้ ซึ่งมีลักษณะการปลูกพืชผสมผสานและสอดคล้องกับลักษณะของพื้นที่ “สวนสมรม” มีรูปแบบคล้ายคลึงกับเกษตรผสมผสานหรือวนเกษตร ตลอดจนรูปแบบการเกษตรแบบต่าง ๆ โดยนำเสนอกรณีศึกษาของเกษตรกรที่ทำรูปแบบดังกล่าว จนประสบความสำเร็จให้สาธารณชนได้รับทราบ แต่ความสนใจและการขยายตัวก็อยู่ในวงแคบเฉพาะองค์กรพัฒนาเอกชนและเกษตรกรในเครือข่าย ตลอดจนนักวิชาการด้านเกษตรจำนวนหนึ่งเท่านั้น นอกจากนี้ ยังเกิดข้อสงสัยจากนักวิชาการที่ส่งเสริมการทำเกษตรเชิงเดี่ยวมากมาย เช่น ความเป็นไปได้ทางเศรษฐกิจในการทำเกษตรทางเลือกหรือความเป็นไปได้ที่เกษตรกรทั่วไปจะนำวิธีการดังกล่าวไปปรับใช้ เป็นต้น

เมื่อแผนพัฒนาเศรษฐกิจและสังคมฉบับที่ 8 กำหนดการพัฒนาเกษตรยั่งยืนเป็นแนวทางในการพัฒนาเกษตรของประเทศ และกำหนดพื้นที่เกษตรที่ต้องได้รับการปรับเปลี่ยนให้เป็นเกษตรยั่งยืนหรือเกษตรเชิงอนุรักษ์ไว้อย่างชัดเจน กระทรวงเกษตรและสหกรณ์จึงได้รับนโยบายดังกล่าว และนำแนวทางในการพัฒนาการเกษตรยั่งยืนเข้าสู่แผนปฏิบัติการ ในขณะที่องค์ความรู้เกี่ยวกับเกษตรยั่งยืนของไทยกลับมีอยู่ไม่มากและกระจัดกระจาย นอกจากนี้ ระบบเกษตรยั่งยืนเป็นการพัฒนาแบบองค์รวม (Holistic Approach) ที่มีความสัมพันธ์เชื่อมโยงตั้งแต่ระบบการผลิต แปรรูป และการตลาด ทั้งในระดับปัจเจกผู้ชุมชน สังคม และระบบนิเวศน์ ทำให้วิถีคิด และวิธีการปฏิบัติแบบเก่าที่มองแยกส่วนอาจไม่เหมาะสม

ดังนั้น การศึกษาวิจัยและพัฒนาการเกษตรยั่งยืนจึงเป็นเรื่องจำเป็นเร่งด่วน โดยเฉพาะอย่างยิ่งลักษณะทางกายภาพ เศรษฐกิจ และสังคม ของแต่ละภาค แต่ละพื้นที่มีความแตกต่างกัน และเพื่อให้การวิจัยดังกล่าวเป็นการวิจัยที่สอดคล้องกับปัญหาที่เกิดขึ้นจริงในแต่ละท้องถิ่น จึงจำเป็นต้องมีการระดมความคิดจากผู้เกี่ยวข้องหรือผู้มีส่วนได้ส่วนเสียทุกฝ่าย (Stake Holder) นับตั้งแต่ เกษตรกร นักพัฒนาองค์กรเอกชน ข้าราชการ และนักวิชาการ ตลอดจนหน่วยงานเอกชน เพื่อร่วมกันวิเคราะห์ปัญหาของภาคเกษตร โดยเฉพาะในภาคใต้ และสังเคราะห์ให้เห็นยุทธศาสตร์การวิจัยและพัฒนาการเกษตรยั่งยืนภาคใต้ ทั้งในเรื่องปัญหาหรือโจทย์วิจัยที่สำคัญเร่งด่วน ระเบียบวิธีวิจัยที่เหมาะสม ตลอดจนภาคีความร่วมมือในการทำวิจัยและพัฒนาในอนาคต

2. วัตถุประสงค์ของการสังเคราะห์

- 1) เพื่อประเมินฐานะและบทบาทงานวิจัยและพัฒนาเกษตรยั่งยืนในภาคใต้
- 2) เพื่อประมวลปัญหาหรือหัวข้อการวิจัยที่ควรดำเนินการ
- 3) เพื่อกำหนดยุทธศาสตร์การวิจัยและพัฒนาที่สนับสนุนงานเกษตรกรรมยั่งยืนภาคใต้

3. วิธีการศึกษา

รายงานฉบับนี้จัดทำขึ้นจากการทำงานแบบมีส่วนร่วมของบุคคลต่าง ๆ จากองค์กรต่าง ๆ

คือ

- คณะทรัพยากรธรรมชาติ มหาวิทยาลัยสงขลานครินทร์
- สำนักงานกองทุนสนับสนุนการวิจัย (สกว.)
- สถาบันทรัพยากรธรรมชาติและหลากหลายทางชีวภาพ สำนักงานปลัดกระทรวงเกษตรและสหกรณ์ กระทรวงเกษตรและสหกรณ์
- สำนักวิจัยและพัฒนาการเกษตรเขตที่ 7 และ 8
- Danish Cooperation for Environment and Development (DANCED)

- มูลนิธิเกษตรกรรมยั่งยืน(ประเทศไทย)
- สำนักงานกองทุนสงเคราะห์การทำสวนยาง กระทรวงเกษตรและสหกรณ์
- ศูนย์วิจัยยาง
- กลุ่มผู้บริโภคมัขมิ้น
- เครือข่ายเกษตรกรรมทางเลือก
- สถาบันเทคโนโลยีราชมงคล
- ประชาคมทักษิณ

โดยจัดตั้งเป็นคณะทำงานและมีขั้นตอนและผลการทำงานดังนี้

- 1) การสำรวจงานวิจัยและพัฒนาที่เกี่ยวข้องกับเกษตรยั่งยืนภาคใต้ขององค์กรต่าง ๆ ข้างต้น และสังเคราะห์เบื้องต้นเพื่อนำเสนอในการประชุมสัมมนาเชิงปฏิบัติการ

ผลการทำงาน : บทความในเอกสารประกอบการสัมมนา เรื่อง “บทสังเคราะห์งานวิจัยและพัฒนาเกษตรยั่งยืนของภาคใต้” โดย วรณา ประยุกต์วงศ์ และอภิรักษ์ คำนักรัตน์

- 2) การประชุมสัมมนาเชิงปฏิบัติการ “ยุทธศาสตร์การวิจัยและพัฒนาเกษตรยั่งยืนภาคใต้” ในวันที่ 28 –29 พฤษภาคม 2544 ณ ห้องประชุมชั้น 3 อาคารหอสมุดคุณหญิงหลง อรรถกระวีสุนทร มหาวิทยาลัยสงขลานครินทร์ เพื่อหายุทธศาสตร์ในการวิจัยและพัฒนาและประเด็นหรือโจทย์วิจัยของการพัฒนาเกษตรยั่งยืน

ผลการทำงาน : มีผู้เข้าร่วมสัมมนาทั้งหมด 260 คน ประกอบด้วย นักวิชาการจากสถาบันการศึกษา จำนวน 45 คน นักวิชาการจากหน่วยงานภาครัฐ จำนวน 30 คน นักส่งเสริมจากหน่วยงานภาครัฐ จำนวน 50 คน เจ้าหน้าที่จากองค์กรพัฒนาเอกชน จำนวน 30 คน ผู้นำเกษตรกร จำนวน 90 คน สื่อมวลชน ผู้บริโภค และอื่น ๆ จำนวน 15 คน นอกจากการฟังบรรยายแล้ว ผู้เข้าร่วมสัมมนาได้มีการร่วมกันแสดงความคิดเห็นในเรื่องความหมายเกษตรยั่งยืน สิ่งที่ยากูรู้เกี่ยวกับเกษตรยั่งยืน ตลอดจนวิธีการในการแสวงหาความรู้และการพัฒนาเกษตรยั่งยืนภาคใต้

- 3) การจัดประชุมเวทีการสังเคราะห์และนำเสนอแผนงาน “ยุทธศาสตร์การวิจัยและพัฒนาเกษตรยั่งยืนภาคใต้” ในวันที่ 2 กรกฎาคม 2544 ณ ห้องประชุม 122 คณะทรัพยากรธรรมชาติ มหาวิทยาลัยสงขลานครินทร์

ผลการทำงาน : หลังจากการสัมมนา คณะทำงานได้มีการประชุมสรุปงานและสังเคราะห์โจทย์วิจัย โดยมีตัวแทนจากองค์กรร่วมจัดเข้าร่วมประชุม จำนวน 28 คน

- 4) การรวบรวมเนื้อหาทั้งหมดจากการประชุมทั้ง 2 ครั้ง และเขียนรายงานการสังเคราะห์
- ผลการทำงาน : รายงานสังเคราะห์ฉบับนี้

4. องค์ประกอบของรายงาน

เนื้อหาของรายงานประกอบด้วย

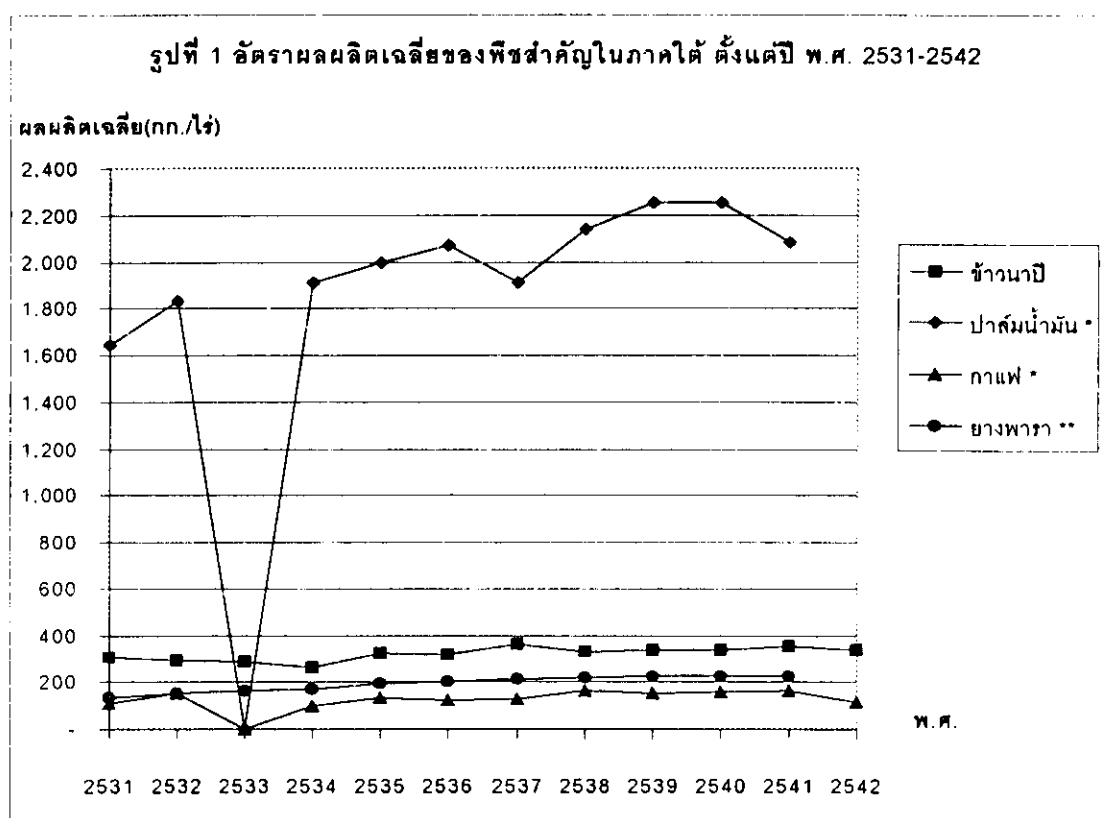
บทที่ 1 บทนำ

บทที่ 2 การสำรวจงานวิจัยเกี่ยวกับเกษตรยั่งยืนที่ผ่านมา

บทที่ 3 ผลสังเคราะห์จากการสัมมนาเชิงปฏิบัติการและเวทีสังเคราะห์

บทที่ 4 บทสรุป

ภาคผนวก

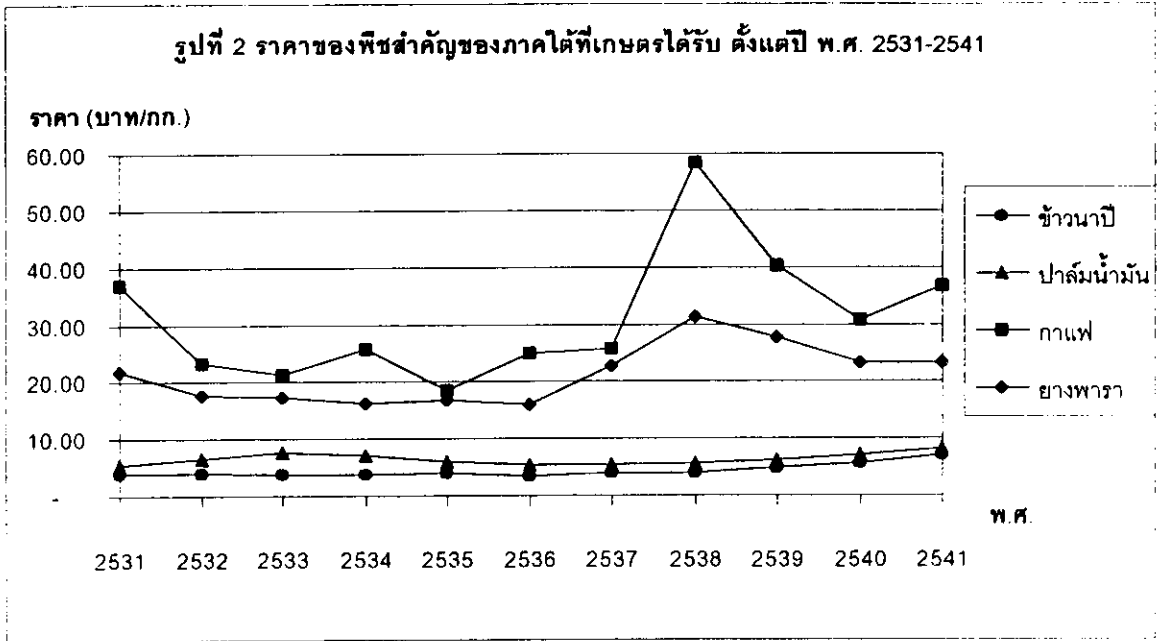


ที่มา : สถิติการเกษตรของประเทศไทย ปีการเพาะปลูก 2540/41 และปีการเพาะปลูก 2541/42

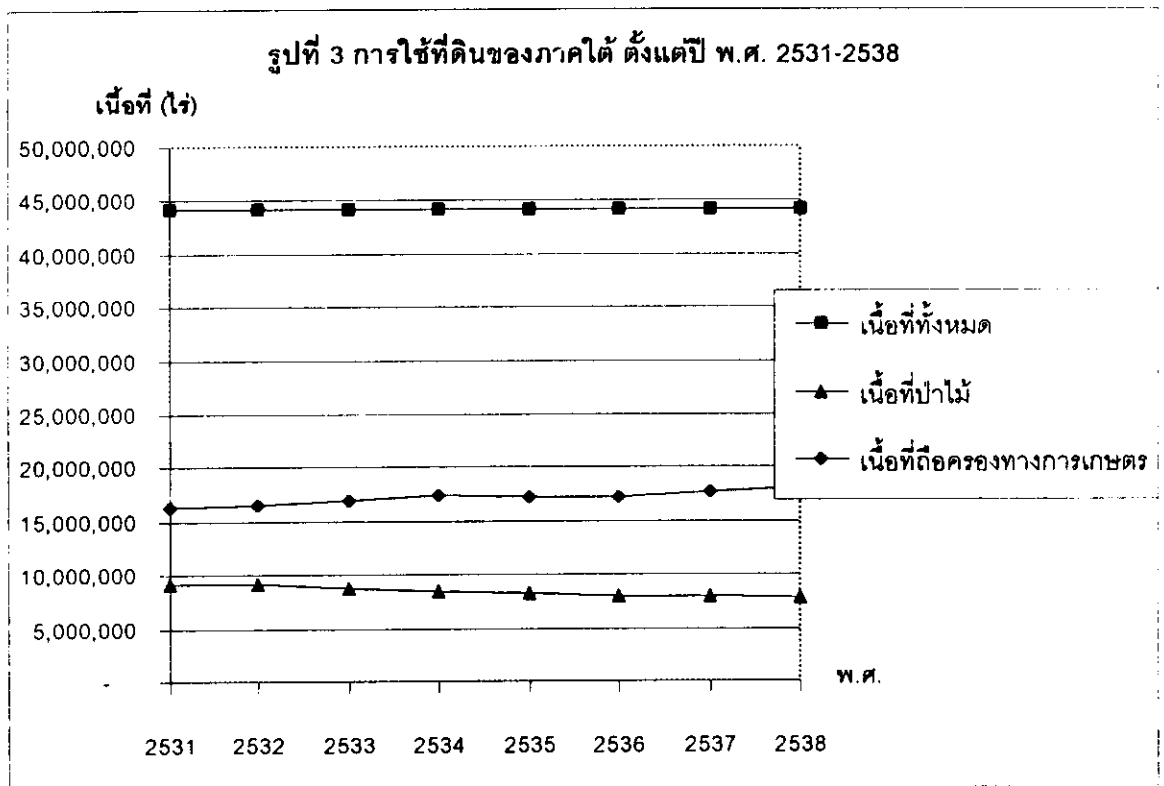
สำนักงานเศรษฐกิจการเกษตร

หมายเหตุ : * เป็นข้อมูลที่ได้จากการเฉลี่ยในแต่ละจังหวัดในภาคใต้

** ผลผลิตทั้งประเทศ



ที่มา : สถิติการเกษตรของประเทศไทย ปีการเพาะปลูก 2540/41 และปีการเพาะปลูก 2541/42
สำนักงานเศรษฐกิจการเกษตร



ที่มา : สถิติการเกษตรของประเทศไทย ปีการเพาะปลูก 2540/41 และปีการเพาะปลูก 2541/42
สำนักงานเศรษฐกิจการเกษตร