

บทที่ 2

การทบทวนวรรณกรรมที่เกี่ยวข้อง

การวิจัยนี้ได้ศึกษาเอกสารและวรรณกรรมที่เกี่ยวข้องทั้งแนวคิดและงานวิจัย โดยมีแนวคิดด้านสารสนเทศและแนวคิดด้านงานวิจัยที่เกี่ยวข้องดังนี้

แนวคิดด้านสารสนเทศ

ความหมาย

สารสนเทศ มีความหมายที่หลากหลายดังนี้ พจนานุกรมฉบับราชบัณฑิตยสถาน พุทธศักราช 2542 (2542,1182) หมายถึงแก่นหรือเนื้อหาที่สำคัญ อาจเป็นข้อมูลหรือข้อเท็จจริง ข่าวสาร ความรู้เรื่องราวทั่วไป ความรู้ทางวิชาการหรือศาสตร์ ความรู้สึก ความคิด ประสบการณ์ ซึ่งผ่านการกลั่นกรอง ประมวล เรียบเรียงและจัดเก็บโดยบันทึกในสื่อชนิดต่าง ๆ ในหลากหลายรูปแบบและใช้ประโยชน์ต่อไป

The ALA Glossary of Library and Information Science (1983, 117) ได้ให้ความหมายสารสนเทศว่า หมายถึงความคิด ข้อเท็จจริงและการจินตนาการ มีการสื่อสาร บันทึก และเผยแพร่ให้ผู้อื่นได้รับรู้

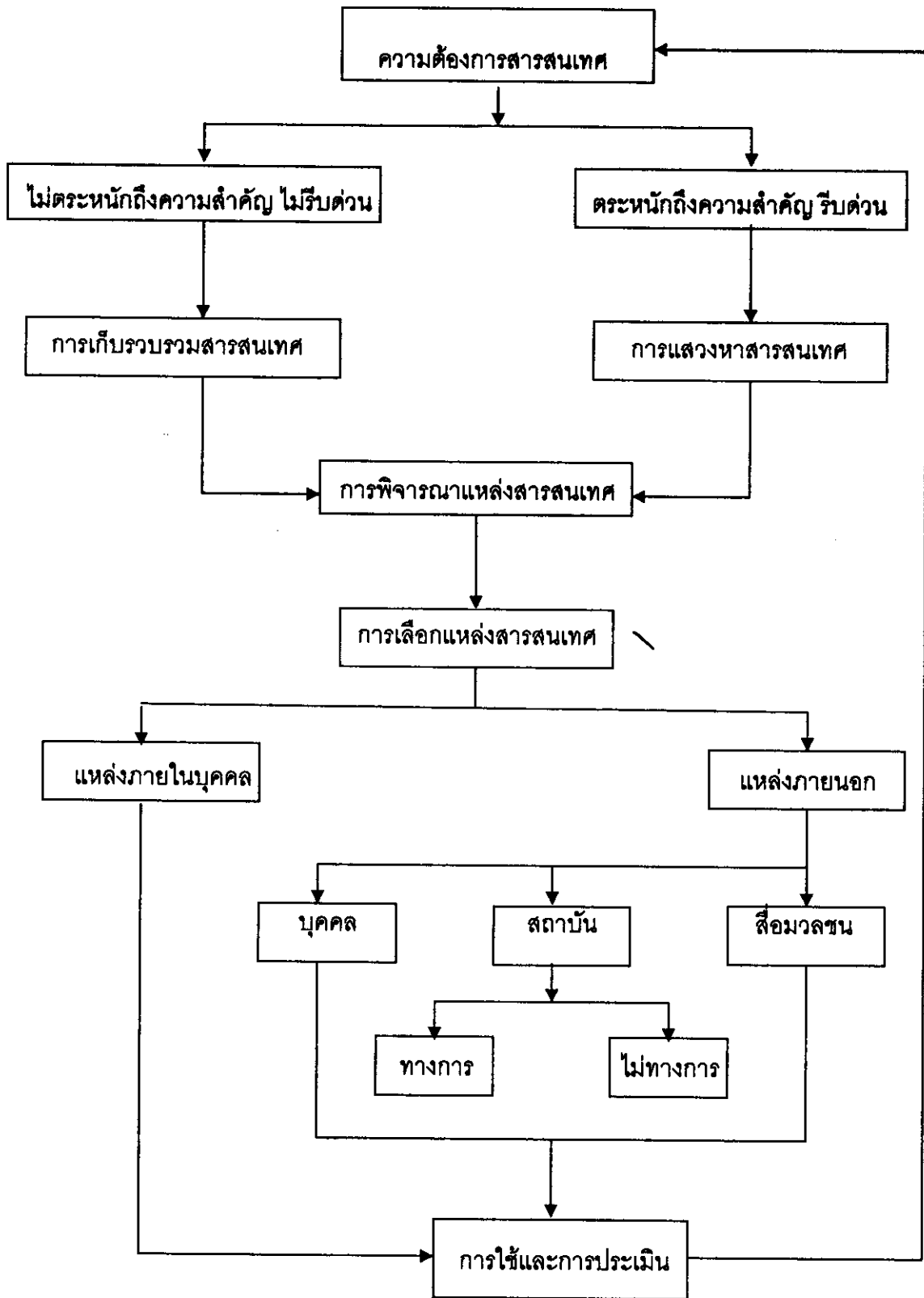
ประภาวดี สืบสนธิ์ (2543, 6) ได้ให้ความหมายของสารสนเทศในบริบทของการสื่อสารระหว่างมนุษย์ว่าหมายถึง ข้อเท็จจริง เหตุการณ์ที่ผ่านกระบวนการประมวลผล มีการถ่ายทอดและบันทึกไว้ในรูปแบบต่าง ๆ เช่นหนังสือ วารสาร ตลอดจนการถ่ายทอดในรูปแบบอื่น ๆ เช่น คำพูด โดยมีวัตถุประสงค์เพื่อให้ผู้รับสารได้ทราบ

สมพร พุทธาพิทักษ์ผล (2546, 5) ได้ให้ความหมายของสารสนเทศในเชิงของความสัมพันธ์ระหว่างข้อมูล สารสนเทศและความรู้ที่ สารสนเทศ เป็นการนำข้อมูลซึ่งเป็นข้อเท็จจริงซึ่งอาจอยู่ในรูปของตัวเลข ตัวอักษร ภาพหรือเสียงมาประมวล เป็นกระบวนการในการเพิ่มคุณค่าให้กับข้อมูลนั้น ๆ ทำให้สามารถนำข้อมูลไปใช้ประโยชน์ได้ ในขณะที่ความรู้เป็นความเข้าใจหรือความคิดในเรื่องใดเรื่องหนึ่ง ซึ่งบุคคลได้สังเคราะห์หรือทำความเข้าใจจากสารสนเทศ

จากความหมายดังกล่าวข้างต้นพอจะสรุปได้ว่า สารสนเทศหมายถึง ข่าวสาร ข้อมูล ข้อเท็จจริง ความคิด ความรู้ ประสบการณ์ เรื่องราวต่าง ๆ ที่ได้ประมวลผลและบันทึกในสื่อต่าง ๆ ทั้งสื่อตีพิมพ์ สื่อไม่ตีพิมพ์และสื่ออิเล็กทรอนิกส์ โดยได้รับการถ่ายทอดและเผยแพร่ด้วยวิธีการต่าง ๆ ทั้งเป็นทางการและไม่เป็นทางการให้ผู้อื่นได้รับรู้ โดยมีวัตถุประสงค์ในการใช้ประโยชน์ต่อไป

การใช้สารสนเทศ

การใช้สารสนเทศ เป็นกิจกรรมที่เกิดขึ้นหลังจากที่ผู้ใช้พบว่าตนเองมีความต้องการสารสนเทศในการแก้ปัญหาหรือประกอบการตัดสินใจเรื่องใดเรื่องหนึ่ง การใช้สารสนเทศจึงเป็นพฤติกรรมที่มีความสัมพันธ์ต่อเนื่องจากความต้องการสารสนเทศ ระดับความต้องการสารสนเทศหรือการตระหนักถึงความสำคัญของสารสนเทศที่ต้องการจะมีอิทธิพลต่อพฤติกรรมในการแสวงหาสารสนเทศ ซึ่งประกอบด้วย การเก็บรวบรวมสารสนเทศหรือการแสวงหาสารสนเทศ การพิจารณาแหล่งสารสนเทศและการเลือกแหล่งสารสนเทศ หลังจากนั้นจึงมีการใช้และการประเมินสารสนเทศที่ได้รับว่าช่วยลดความต้องการสารสนเทศของตนได้หรือไม่ ซึ่งการใช้สารสนเทศยังส่งผลต่อความต้องการสารสนเทศในครั้งต่อไป กล่าวคือหากผู้ใช้ได้รับประโยชน์จากการใช้สารสนเทศที่ได้รับมาก จะส่งผลให้ผู้ใช้แสวงหาสารสนเทศในครั้งต่อไปและจะทำให้ตระหนักถึงความสำคัญของสารสนเทศมากขึ้น ดังแสดงในภาพที่ 1 (ประภาวดี สืบสนธิ์, 2532)



ภาพประกอบที่ 1 กระบวนการใช้สารสนเทศ

ปัจจัยที่มีผลต่อการใช้สารสนเทศ

ผู้ใช้สารสนเทศแต่ละคนหรือแต่ละกลุ่มจะมีพฤติกรรมในการใช้สารสนเทศแตกต่างกัน ขึ้นกับปัจจัยที่มีผลต่อการใช้สารสนเทศ พอสรุปได้ดังนี้

1. ภารกิจด้านอาชีพและหน้าที่การงานของผู้ใช้ หมายถึงภาระหน้าที่การงานที่แต่ละคนรับผิดชอบ สาขาที่ประกอบอาชีพ รวมถึงลักษณะสภาพแวดล้อมของหน่วยงานที่สังกัด อาจมีส่วนกำหนดลักษณะการใช้สารสนเทศของแต่ละบุคคลได้ เช่นเลือกใช้เฉพาะสารสนเทศในสาขาที่เกี่ยวข้องกับอาชีพของตนเท่านั้น
2. คุณสมบัติส่วนตัวของผู้ใช้ ได้แก่ ระดับการศึกษา อายุ ประสบการณ์การทำงานและความสนใจส่วนตัว อาจมีผลต่อการใช้สารสนเทศของแต่ละบุคคล เช่น การใช้สารสนเทศในระดับลึกซึ้ง เจาะลึกเฉพาะสาขา เป็นต้น
3. การเข้าถึงและการใช้สารสนเทศ หมายถึงความสะดวกในการเข้าถึงสารสนเทศของผู้ใช้ เช่น การมีแหล่งสารสนเทศและคู่มือช่วยค้นที่สามารถอำนวยความสะดวกในการเข้าถึงสารสนเทศได้อย่างรวดเร็ว (จิรวรรณ ภัคตีบุตร, 2535 ; Auster, 1982)

การใช้สารสนเทศของอาจารย์มหาวิทยาลัยในประเทศไทย

อาจารย์ในมหาวิทยาลัย หมายถึงผู้ที่คือนักวิชาการซึ่งทำหน้าที่สั่งสอน อบรม ถ่ายทอด วิชาความรู้แก่นิสิต นักศึกษา ถือเป็นผู้ที่มีความสำคัญต่อภารกิจด้านการสอนและการสร้างสรรค์ผลงานทางวิชาการในสถาบันอุดมศึกษา (กุลนภา พูเจริญ, 2531)

ภารกิจหลักของอาจารย์ส่วนใหญ่คือการสอน รองลงมาคือการทำวิจัยและการให้บริการทางวิชาการ สำหรับภารกิจด้านการสอนนั้นอาจารย์จำเป็นต้องมีกระบวนการและมีเทคนิคการสอนเพื่อให้ผู้เรียนเกิดการเรียนรู้ที่ถูกต้อง สามารถนำความรู้ที่ได้ไปใช้ให้เกิดประโยชน์สูงสุด ซึ่งความสำเร็จด้านการสอนของอาจารย์นั้น นอกจากจะขึ้นอยู่กับความรู้ ความสามารถและประสบการณ์ของอาจารย์ผู้สอนแล้ว ยังขึ้นอยู่กับความพร้อมของแหล่งบริการทรัพยากรการเรียนรู้หรือห้องสมุดของสถาบันการศึกษานั้น ๆ ด้วย กล่าวคือจะต้องมีทรัพยากรสารสนเทศในรูปแบบต่าง ๆ ที่สอดคล้องกับหลักสูตรการเรียน การสอนและการวิจัย มีความทันสมัยอย่างเพียงพอ และอาจารย์ผู้สอนเองจำเป็นต้องใช้สารสนเทศมาช่วยเพิ่มพูนความรู้เพื่อใช้ประกอบการสอนอย่างสม่ำเสมอด้วย ซึ่งจากการศึกษางานวิจัยที่ผ่านมา พบว่าอาจารย์มหาวิทยาลัยในประเทศไทยมีวัตถุประสงค์หลักในการใช้สารสนเทศเพื่อการสอน การวิจัยและการเขียนตำราหรือบทความทางวิชาการ (สุรีย์ บุนงามงคล, 2528; นายิกา เมฆจรสกุล, 2529; มาลี เสียงไทย, 2534; จารุรัตน์ บุญประเสริฐ, 2535; ระเบียบ สุภวิโร, 2538; จุฑามาศ ถึงนาค, 2539; เหลาทอง สุริยะ, 2543) สำหรับรูปแบบ พบว่าสารสนเทศในรูปแบบสิ่งตีพิมพ์ที่อาจารย์ส่วนใหญ่ใช้ได้แก่หนังสือตำราวิชาการ

วารสารวิชาการ รายงานการวิจัย (นายิกา เมฆจรส์กุล, 2529; มาลี เสียงไทย, 2534; จารุรัตน์ บุญประเสริฐ, 2535; ระเบียบ สุภาวีร์, 2538; จุฑามาศ ถึงนาค, 2539) ส่วนสารสนเทศอิเล็กทรอนิกส์ที่อาจารย์ใช้มากที่สุดคืออินเทอร์เน็ต (เหล่าทอง สุริยะ (2543) ส่วนแหล่งสารสนเทศ Derwin (1973) อ้างถึงในประภาวดี สืบสนธิ์, 2530) กล่าวว่ อาจารย์มักใช้แหล่งสารสนเทศที่สามารถให้สารสนเทศที่ต้องการใช้ได้อย่างถูกต้อง จำนวนเพียงพอ มีการจัดระบบให้ใช้งานง่าย รวมทั้งเป็นแหล่งสารสนเทศที่อยู่ใกล้ตัว เข้าถึงสะดวก เช่นห้องสมุดของคณะหรือสถาบันที่สังกัด ผู้เชี่ยวชาญ และเพื่อนร่วมงาน เป็นต้น

บริการยืม-คืนทรัพยากรสารสนเทศของฝ่ายหอสมุดคุณหญิงหลง อรรถกระวีสุนทร

หอสมุดคุณหญิงหลง อรรถกระวีสุนทร เกิดขึ้นจากนโยบายของผู้บริหารมหาวิทยาลัยในสมัย น.พ.สวัสดิ์ สกุลไทย เป็นอธิการบดี (พ.ศ. 2516 – 2518) ที่ต้องการรวมห้องสมุดคณะต่าง ๆ ซึ่งประกอบด้วย ห้องสมุดคณะวิทยาศาสตร์และห้องสมุดคณะวิศวกรรมศาสตร์เข้าด้วยกันเป็นหอสมุดกลางเพียงแห่งเดียว โดยใช้ชื่อว่าหอสมุดคุณหญิงหลง อรรถกระวีสุนทร เพื่อเป็นอนุสรณ์แด่คุณหญิงหลง อรรถกระวีสุนทร ซึ่งเป็นผู้มีอุปการคุณต่อมหาวิทยาลัยสงขลานครินทร์ ได้บริจาคที่ดินเพื่อจัดตั้งมหาวิทยาลัยสงขลานครินทร์ วิทยาเขตหาดใหญ่ ตัวอาคารสร้างเสร็จเมื่อวันที่ 5 พฤษภาคม พ.ศ. 2521 มีเนื้อที่ทั้งหมด 5,108.59 ตารางเมตร จุที่นั่งอ่านได้ประมาณ 800 ที่นั่ง จัดเก็บหนังสือได้ประมาณ 1 ล้านเล่ม เปิดดำเนินการอย่างเป็นทางการเมื่อวันที่ 24 พฤศจิกายน 2521 มีฐานะเป็นงานหอสมุดกลาง สังกัดกองบริการการศึกษา สำนักงานอธิการบดี จนกระทั่งวันที่ 21 มิถุนายน 2532 ได้รับการยกฐานะเป็นฝ่ายหอสมุดคุณหญิงหลง อรรถกระวีสุนทร สังกัดสำนักวิทยบริการ โดยแบ่งหน่วยงานภายในเป็น 9 งาน คือ งานพัฒนาทรัพยากรห้องสมุด งานวิเคราะห์สารสนเทศ งานบริการการค้นคว้าวิจัย งานบริการข้อมูลพิเศษ งานเทคโนโลยีทางการศึกษา งานวารสารและสิ่งพิมพ์ต่อเนื่อง งานธุรการ และงานระบบคอมพิวเตอร์

ต่อมาได้สร้างอาคารใหม่ด้วยเงินงบประมาณ จำนวน 19,538,784 บาท มีเนื้อที่ประมาณ 4,000 ตารางเมตร จุที่นั่งอ่านได้ประมาณ 600 ที่นั่ง เมื่อปลายปี พ.ศ. 2542 ได้มีการปรับและรื้อระบบใหม่ให้ทันสมัยขึ้นตามนโยบายของทบวงมหาวิทยาลัย เพื่อลดภาระงานที่ซ้ำซ้อน หลังจากวิเคราะห์ระบบได้ทดลองจัดองค์กรภายในใหม่เป็น 3 กลุ่มงาน คือ กลุ่มงานบริการสารสนเทศ กลุ่มงานเทคนิคและกลุ่มงานธุรการ จากนั้นได้เริ่มทดลองปฏิบัติงานตามโครงสร้างภายในใหม่ เมื่อวันที่ 2 มีนาคม พ.ศ. 2543 จนถึงปัจจุบัน

1. วัตถุประสงค์

1.1 เป็นแหล่งกลางในการให้บริการสารสนเทศทางวิชาการแก่คณาจารย์ นักศึกษา ข้าราชการของมหาวิทยาลัยสงขลานครินทร์ เพื่อส่งเสริมประสิทธิภาพการเรียน การสอน และการวิจัย

1.2 เป็นแหล่งบริการสารสนเทศแก่ชุมชนภาคใต้

1.3 เป็นศูนย์ประสานงานบริการสารสนเทศกับหน่วยงานต่าง ๆ ทั้งในประเทศและต่างประเทศ

2. โครงสร้างส่วนราชการ

ฝ่ายหอสมุดคุณหญิงหลง อรรถกระวีสุนทร สังกัดสำนักวิทยบริการ มหาวิทยาลัยสงขลานครินทร์ แบ่งโครงสร้างภายในเป็น 3 กลุ่มงาน คือ

2.1 กลุ่มงานบริการ มีภาระงานดังนี้

2.1.1 บริการสารสนเทศ

2.1.2 บริการยืม-คืนทรัพยากรสารสนเทศ

2.1.3 การให้การศึกษากับผู้ใช้บริการ

2.1.4 การประชาสัมพันธ์กิจกรรมและสารสนเทศใหม่ ๆ แก่ผู้ใช้บริการ

2.2 กลุ่มงานเทคนิค มีภาระงานดังนี้

2.2.1 พัฒนาทรัพยากรสารสนเทศ

2.2.2 วิเคราะห์สารสนเทศภาษาไทย

2.2.3 วิเคราะห์สารสนเทศภาษาต่างประเทศ

2.2.4 วารสารและหนังสือพิมพ์

2.2.5 วรรณีวารสาร

2.2.6 เทคโนโลยีสารสนเทศ

2.2.7 เทคโนโลยีทางการศึกษา

2.2.8 ข้อมูลภาคใต้และสิ่งพิมพ์มหาวิทยาลัยสงขลานครินทร์

2.2.9 แปลงทรัพยากรสารสนเทศจัดเก็บในรูปแบบอิเล็กทรอนิกส์

2.2.10 เย็บเล่มและซ่อมทรัพยากรสารสนเทศ

2.3 กลุ่มงานธุรการ มีภาระงานดังนี้

2.3.1 ธุรการทั่วไป

2.3.2 การเจ้าหน้าที่

2.3.3 อาคารสถานที่

2.3.4 คลังและพัสดุ

3. โครงสร้างการบริหาร

การบริหารงานของฝ่ายหอสมุดคุณหญิงหลง อรรถกระวีสุนทร มีรองอธิการบดีฝ่ายวิชาการ เป็นผู้บริหารสูงสุด มีหัวหน้าฝ่ายหอสมุดคุณหญิงหลงฯ และมีหัวหน้ากลุ่มงาน 3 กลุ่มงาน คือ หัวหน้ากลุ่มงานบริการ หัวหน้ากลุ่มงานเทคนิค และหัวหน้ากลุ่มงานธุรการ เป็นผู้บริหารงานภายใน

4. บริการยืม-คืนทรัพยากรสารสนเทศ

บริการยืม-คืนทรัพยากรสารสนเทศเป็นบริการพื้นฐานที่สำคัญของฝ่ายหอสมุดคุณหญิงหลง อรรถกระวีสุนทร เป็นบริการที่ผู้ใช้บริการรู้จักและมักจะใช้บริการมากกว่าบริการประเภทอื่น ๆ อยู่ในความรับผิดชอบของกลุ่มงานบริการ เปิดให้บริการมาตั้งแต่หอสมุดเปิดทำการในปี พ.ศ. 2521 จนถึงปัจจุบัน ในระยะแรกจะให้บริการยืม-คืนเฉพาะหนังสือและวารสารเท่านั้น ปัจจุบันฝ่ายหอสมุดคุณหญิงหลง อรรถกระวีสุนทรได้ให้บริการยืม-คืนทรัพยากรสารสนเทศหลายประเภท ทั้งหนังสือ วารสาร โสตทัศนวัสดุ วิทยานิพนธ์ ปัญหาพิเศษ ฯลฯ บริการยืม-คืนทรัพยากรสารสนเทศมีขอบเขตและลักษณะงานที่รับผิดชอบดังนี้

- 4.1 การจัดทำทะเบียนสมาชิกและบัตรสมาชิก
- 4.2 การติดตามทวงและปรับทรัพยากรสารสนเทศเกินกำหนดส่ง
- 4.3 การจัดชั้นทรัพยากรสารสนเทศและการดูแลรักษาสภาพของหนังสือ
- 4.4 บริการจองหนังสือ
- 4.5 บริการหนังสือสำรอง
- 4.6 การจัดนิทรรศการหนังสือใหม่
- 4.7 บริการติดตามตัวเล่มหนังสือ
- 4.8 บริการทำนขอมารเราจัดให้
- 4.9 บริการเพื่อนช่วยหาหนังสือ
- 4.10 บริการอื่น ๆ ที่เกี่ยวข้อง เช่นบริการห้องศึกษาเฉพาะกลุ่ม บริการช่วยเหลือ

และให้คำแนะนำกับผู้ใช้บริการ

- 4.1 การจัดทำทะเบียนสมาชิกและบัตรสมาชิก

การจัดทำทะเบียนสมาชิกและบัตรสมาชิกรวมถึงการต่ออายุบัตรสมาชิก เป็นหน้าที่แรกที่เกี่ยวข้องกับผู้ใช้บริการยืม-คืนโดยตรง วัตถุประสงค์สำคัญในการจัดทำทะเบียนสมาชิกและบัตรสมาชิก มีดังนี้

4.1.1 เพื่อจำแนกสิทธิในการยืมทรัพยากรสารสนเทศของผู้ใช้บริการประเภทต่าง ๆ

4.1.2 เพื่อให้ผู้ให้บริการมีหลักฐานแสดงสิทธิในการเข้าใช้ห้องสมุดและการยืมทรัพยากรสารสนเทศ

4.1.3 เพื่อรวบรวมข้อมูลและรายละเอียดเกี่ยวกับผู้ให้บริการ เช่น ที่อยู่ อายุ และคณะ/หน่วยงานที่สังกัด เป็นต้น

บัตรสมาชิกห้องสมุดถือเป็นหลักฐานสำคัญที่ผู้ให้บริการต้องนำไปแสดงในกรณีที่ต้องการยืมทรัพยากรสารสนเทศหรือใช้บริการอื่น ๆ ของห้องสมุด บัตรสมาชิกของนักศึกษา จะหมดอายุทุกสิ้นภาคการศึกษา ผู้ใช้บริการจำเป็นต้องต่ออายุบัตรสมาชิกใหม่ทุกครั้งที่ยังบัตรสมาชิกหมดอายุ มิฉะนั้นจะหมดสิทธิการยืม ส่วนอาจารย์และบุคลากรอื่น ๆ บัตรสมาชิกจะหมดอายุเมื่อเกษียณ

4.2 การติดตามทวงและปรับทรัพยากรสารสนเทศเกินกำหนดส่ง

การทวงทรัพยากรสารสนเทศเกินกำหนดส่ง มีวัตถุประสงค์เพื่อให้ผู้บริการคนอื่น ๆ ได้มีโอกาสใช้ทรัพยากรสารสนเทศทุกรายการได้เท่าเทียมกัน ระยะเวลาในการทวงทรัพยากรสารสนเทศเกินกำหนดส่งจะแตกต่างกันไปตามประเภทสมาชิก

กรณีที่ผู้บริการคืนทรัพยากรสารสนเทศเกินกำหนดส่งจะมีระเบียบในการปรับทรัพยากรสารสนเทศเกินกำหนดส่งในอัตรา 3 บาท/เล่ม/วัน

4.3 การจัดชั้นทรัพยากรสารสนเทศและการดูแลรักษาสภาพของหนังสือ

การจัดชั้นทรัพยากรสารสนเทศเป็นงานที่สำคัญอีกงานหนึ่งของห้องสมุดและถือเป็นหน้าที่ความรับผิดชอบโดยตรงของบุคลากรที่ปฏิบัติงานยืม-คืน ช่วยให้การจัดเรียงหนังสือถูกต้อง ผู้ใช้บริการเข้าถึงตัวเล่มได้สะดวก

นอกจากหน้าที่ความรับผิดชอบในการจัดชั้นทรัพยากรสารสนเทศแล้ว งานบริการยืม-คืนยังต้องทำหน้าที่อื่น ๆ ที่เกี่ยวข้องคือ

4.3.1 การดูแลรักษาสภาพของหนังสือให้อยู่ในสภาพพร้อมที่จะให้บริการ ดูแลมิให้สูญหายหรือชำรุดก่อนเวลาอันสมควร ตลอดจนส่งซ่อมแซมให้อยู่ในสภาพที่ดี

4.3.2 การสำรวจหนังสือ เป็นส่วนหนึ่งของการตรวจสอบความถูกต้องของการจัดเรียงหนังสือบนชั้นและการตรวจสอบความถูกต้องของฐานข้อมูลหนังสือกับตัวเล่มที่มีอยู่จริง รวมทั้งการตรวจสอบสภาพของหนังสือเพื่อการส่งซ่อม การจำหน่ายออกและการจัดซื้อมาทดแทน

4.4 บริการจองหนังสือ

บริการจองหนังสือเป็นบริการที่ห้องสมุดจัดขึ้นเพื่ออำนวยความสะดวกแก่ ผู้ใช้บริการที่ประสงค์จะยืมหนังสือซึ่งผู้อื่นยืมไปใช้ ปัจจุบันผู้ใช้บริการของฝ่ายหอสมุดคุณหญิง หลง อรรถภระวีสุนทรสามารถจองหนังสือที่ต้องการด้วยตนเองผ่านระบบห้องสมุดอัตโนมัติหรือ ติดต่อบริการเจ้าหน้าที่เคาน์เตอร์ยืม-คืน เมื่อผู้ยืมรายแรกนำหนังสือมาคืน ระบบจะแจ้งให้ผู้จองทราบ เพื่อติดต่อขอรับหนังสือจอง กรณีที่ผู้จองไม่มาติดต่อรับหนังสือตามวัน เวลาที่กำหนด เจ้าหน้าที่จะ มอบหนังสือจองให้ผู้จองคนต่อไป

4.5 บริการหนังสือสำรอง

หนังสือสำรอง เป็นหนังสือทั่วไปที่อาจารย์ผู้สอนต้องการให้เป็นหนังสืออ่าน ประกอบบทเรียนตามหลักสูตร หรือในบางครั้งหนังสือบางรายการมีผู้ใช้ต้องการมาก ในขณะที่ ห้องสมุดมีหนังสือไม่เพียงพอกับความต้องการ ห้องสมุดจะจัดหนังสือดังกล่าวให้เป็นหนังสือ สำรอง โดยกำหนดระยะเวลาในการยืมให้น้อยกว่าระยะเวลาการยืมปกติ เพื่อเปิดโอกาสให้มีการ ใช้หนังสือนั้น ๆ ได้อย่างทั่วถึง

4.6 การจัดนิทรรศการหนังสือใหม่ หลังจากกิจกรรมวิเคราะห์สารสนเทศ ดำเนินการเกี่ยวกับตัวเล่มเสร็จแล้ว เจ้าหน้าที่จากกิจกรรมยืม-คืนจะนำหนังสือไปจัดนิทรรศการ ประมาณ 2 สัปดาห์ก่อนนำหนังสือไปจัดเรียงบนชั้นเพื่อให้บริการกับผู้ใช้บริการ ทั้งนี้เพื่ออำนวยความสะดวกแก่ผู้ใช้บริการในการติดตามหนังสือใหม่

4.7 บริการเพื่อนตามตัวเล่ม เป็นบริการหาตัวเล่มหนังสือให้กับผู้ใช้บริการกรณีที่ ผู้ใช้บริการค้นข้อมูลจากฐานข้อมูลของหอสมุดคุณหญิงหลง อรรถภระวีสุนทรแล้วพบว่าสถานะ ของหนังสือเป็น available แต่หาตัวเล่มจากชั้นสารสนเทศไม่พบ โดยผู้ใช้บริการต้องกรอก รายละเอียดเกี่ยวกับตัวเล่มในแบบฟอร์มที่กำหนดที่เคาน์เตอร์ยืม-คืน หลังจากนั้นจะมีเจ้าหน้าที่ที่ รับผิดชอบไปหาหนังสือให้ผู้ใช้บริการภายใน 1 วันทำการ

4.8 บริการท่านขอมาเราจัดให้ เป็นบริการหาตัวเล่มทรัพยากรสารสนเทศประเภท หนังสือที่อาจารย์ต้องการยืมจากชั้นหนังสือมาให้บริการที่เคาน์เตอร์ยืม-คืน กล่าวคือหลังจากที่ อาจารย์ค้นข้อมูลจากระบบ OPAC ของฝ่ายหอสมุดคุณหญิงหลง อรรถภระวีสุนทรจากคณะ/ หน่วยงานแล้ว หากต้องการยืมหนังสือเล่มดังกล่าว อาจารย์สามารถส่งคำขอผ่านระบบไปรษณีย์ อิเล็กทรอนิกส์ไปที่หอสมุดคุณหญิงหลง อรรถภระวีสุนทร เจ้าหน้าที่ที่รับผิดชอบจะหาหนังสือเล่ม ที่อาจารย์ต้องการมารอการยืมที่เคาน์เตอร์ยืม-คืน ภายใน 24 ชั่วโมง

4.9 บริการอื่น ๆ ที่เกี่ยวข้อง เช่น บริการห้องศึกษาเฉพาะกลุ่ม บริการช่วยเหลือ และให้คำแนะนำกับผู้ใช้บริการ

แนวคิดด้านงานวิจัยที่เกี่ยวข้อง

จากการศึกษางานวิจัยที่เกี่ยวข้องทั้งในประเทศไทยและต่างประเทศพบว่ายังไม่มี การศึกษาถึงสาเหตุและปัญหาของอาจารย์กลุ่มที่ไม่ใช้บริการยืม-คืนทรัพยากรสารสนเทศของ ห้องสมุด แต่มีงานวิจัยที่เกี่ยวข้องกับความต้องการและการใช้สารสนเทศของอาจารย์ดังนี้

งานวิจัยในประเทศ

จากการศึกษางานวิจัยในประเทศพบว่าส่วนใหญ่เป็นงานวิจัยเชิงสำรวจ ใช้แบบสอบถาม เป็นเครื่องมือในการวิจัย ผลการวิจัยมีทั้งที่สอดคล้องและแตกต่างกันโดยแยกเป็นด้าน ๆ ดังนี้

1. วัตถุประสงค์ในการใช้สารสนเทศ

จากการวิจัยของสุรีย์ บุนงามมงคล (2528) นายิกา เมฆจรังกุล (2529) รัตนาวดี เกกิงสุข วัฒนา (2532) ระเบียบ สุภวีรี (2538) จุฑามาศ ถึงนาค (2539) เหลาทอง สุริยะ (2543) และสาย สุดา บันตระกูล (2548) พบผลการวิจัยที่สอดคล้องกันคืออาจารย์ต้องการใช้สารสนเทศเพื่อการ สอนในระดับมากที่สุด ยกเว้นงานวิจัยของดวงใจ ตีระประเสริฐสิน (2545) ที่พบว่าอาจารย์ต้องการ ใช้สารสนเทศเพื่อการสอนในระดับปานกลาง

2. รูปแบบของสารสนเทศ

จากการวิจัยของนายิกา เมฆจรังกุล (2529) มาลี เสียงไทย (2534) ระเบียบ สุภวีรี (2538) จุฑามาศ ถึงนาค (2539) เหลาทอง สุริยะ (2543) ดวงใจ ตีระประเสริฐสิน (2545) สายสุดา บันตระกูล (2548) พบว่าสารสนเทศในรูปสิ่งพิมพ์ที่อาจารย์ใช้มากที่สุดคือ หนังสือตำราทาง วิชาการ นอกจากนี้งานวิจัยของเหลาทอง สุริยะ (2543) ยังพบว่าสิ่งพิมพ์ที่อาจารย์ใช้น้อยที่สุดคือ สิทธิบัตร สำหรับสารสนเทศอิเล็กทรอนิกส์ที่อาจารย์ใช้มากที่สุดคืออินเทอร์เน็ต ส่วนไลตทัศน์วีสดู อาจารย์ใช้ในระดับปานกลาง

3. แหล่งสารสนเทศที่ใช้

การวิจัยของระเบียบ สุภวีรี (2538) จุฑามาศ ถึงนาค (2539) และเหลาทอง สุริยะ (2543) พบว่าแหล่งสารสนเทศประเภทสถาบันที่อาจารย์ใช้มากที่สุดคือ แฟ้มข้อมูล/เอกสารที่สะสมไว้ ส่วนตัว แตกต่างจากงานวิจัยของสุรีย์ บุนงามมงคล (2528) และนายิกา เมฆจรังกุล (2529) ที่ พบว่าอาจารย์ใช้ห้องสมุดคณะที่สังกัดมากที่สุดและแตกต่างจากผลการวิจัยของรัตนาวดี เกกิงสุข วัฒนา (2532) ที่พบว่าอาจารย์ใช้ห้องสมุดกลางมากที่สุด ในขณะที่งานวิจัยของมาลี เสียงไทย (2534) และสายสุดา บันตระกูล (2548) พบว่าอาจารย์ใช้ห้องสมุดภายนอกสถาบันมากกว่า หอสมุดกลางและห้องสมุดคณะ สำหรับแหล่งสารสนเทศประเภทกิจกรรมอาจารย์ใช้การฟัง บรรยาย อภิปรายในการประชุม/สัมมนามากที่สุด นอกจากนี้งานวิจัยของสายสุดา บันตระกูล

(2548) ยังพบว่าอาจารย์ใช้แหล่งสารสนเทศที่เป็นบุคคลคือเพื่อน/ผู้ร่วมงาน/ผู้บังคับบัญชาในระดับมาก

งานวิจัยในต่างประเทศ

พบว่าผลการวิจัยมีทั้งที่สอดคล้องและแตกต่างกันดังนี้

1. วัตถุประสงค์ในการใช้สารสนเทศ

การวิจัยของ Lolley (1978) และ Curtis (1997) พบว่าอาจารย์ใช้สารสนเทศเพื่อการสอนมากที่สุด ส่วนงานวิจัยของ Razzaghi (1990) พบว่าอาจารย์ใช้สารสนเทศเพื่อการปฏิบัติงานในคลินิก การสอนและการบริหารตามลำดับ

2. รูปแบบสารสนเทศที่ใช้

ผลการวิจัยของ Osiobe (1984) พบว่าอาจารย์ที่มีหน้าที่วิจัยและรักษาผู้ป่วยใช้วารสารด้านวิทยาศาสตร์และเทคโนโลยีมากที่สุด ใช้หนังสือตำราทางวิชาการในระดับมาก และ Razzaghi (1990) พบว่าอาจารย์ใช้วารสารวิชาการมากที่สุด ส่วนงานวิจัยของ Curtis (1997) พบว่าอาจารย์ใช้สารสนเทศอิเล็กทรอนิกส์มากกว่าสิ่งพิมพ์

3. แหล่งสารสนเทศที่ใช้

ผลการวิจัยของ Lolley (1978) พบว่าอาจารย์ใช้แฟ้มเอกสารส่วนตัวมากที่สุด ในขณะที่การวิจัยของ Osiobe (1984) พบว่าอาจารย์ใช้การแลกเปลี่ยนความคิดเห็นกับเพื่อนร่วมงานในระดับมาก ใช้บริการตอบคำถามจากบรรณารักษ์ในระดับน้อย ส่วนงานวิจัยของ Razzaghi (1990) และ Hart (1993) พบว่าอาจารย์ใช้ห้องสมุดของสถาบันและการติดต่อสอบถามเพื่อน/ผู้ร่วมงาน/ผู้เชี่ยวชาญมากที่สุด สำหรับการขอความช่วยเหลือจากบรรณารักษ์มีน้อยมาก เช่นเดียวกับงานวิจัยของ Osiobe (1984)

เปรียบเทียบผลการศึกษางานวิจัยที่เกี่ยวข้องในประเทศและต่างประเทศ

เมื่อเปรียบเทียบผลการศึกษางานวิจัยที่เกี่ยวข้องในประเทศและต่างประเทศพบว่าผลการวิจัยมีทั้งที่สอดคล้องและแตกต่างกันในแต่ละประเด็นดังนี้

1. วัตถุประสงค์ในการใช้สารสนเทศ พบว่าผลการวิจัยมีความสอดคล้องกันคืออาจารย์ต้องการใช้สารสนเทศเพื่อการสอนในระดับมากที่สุด (สุรีย์ บุนงามมงคล, 2528; นายิกา เมฆจรังกุล, 2529; รัตนาวดี เกกิงสุขวัฒนา, 2532; ระเบียบ สุภวีร์, 2538; จุฑามาศ ถึงนาค, 2539; เหลาทอง สุริยะ, 2543; สายสุดา ปันตระกูล, 2548; Lolley, 1978; และ Curtis, 1997) ยกเว้นงานวิจัยของดวงใจ ดิระประเสริฐสิน (2545) ที่พบว่าอาจารย์ต้องการใช้สารสนเทศเพื่อการสอนในระดับปาน

กลางและงานวิจัยของ Razzaghi (1990) ที่พบว่าอาจารย์ใช้สารสนเทศเพื่อการปฏิบัติงานในคลินิก การสอนและการบริหารตามลำดับ

2. รูปแบบของสารสนเทศ พบว่าสารสนเทศในรูปแบบสิ่งพิมพ์ที่อาจารย์ใช้มากที่สุดคือ หนังสือตำราทางวิชาการ (นายิกา เมฆจรัสดกุล, 2529; มาลี เสียงไทย, 2534; ระเบียบ สุภวิรี, 2538; จุฑามาศ ถึงนาค, 2539; เหลลาทอง สุริยะะ, 2543; ดวงใจ ดิรประเสริฐสิน, 2545; สายสุดา บันตระกุล, 2548) ในขณะที่ผลการวิจัยของ Osiobe (1984) และ Razzaghi (1990) พบว่าอาจารย์ใช้วารสารวิชาการมากที่สุด

3. แหล่งสารสนเทศที่ใช้ พบว่าผลการวิจัยของระเบียบ สุภวิรี (2538) จุฑามาศ ถึงนาค (2539) และเหลลาทอง สุริยะะ (2543) สอดคล้องกับผลการวิจัยของ Lolley (1978) ที่พบว่าแหล่งสารสนเทศประเภทสถาบันที่อาจารย์ใช้มากที่สุดคือ แฟ้มข้อมูล/เอกสารที่สะสมไว้ส่วนตัวในขณะงานวิจัยของสุริย์ บุนงามมงคล (2528) นายิกา เมฆจรัสดกุล (2529) และรัตนาวดี เกกิงสุขวัฒนา (2532) สอดคล้องกับงานวิจัยของ Razzaghi (1990) และ Hart (1993) ที่พบว่าอาจารย์ใช้ห้องสมุดคณะที่สังกัดและห้องสมุดของสถาบันมากที่สุด ซึ่งแตกต่างจากงานวิจัยของมาลี เสียงไทย (2534) และสายสุดา บันตระกุล (2548) ที่พบว่าอาจารย์ใช้ห้องสมุดภายนอกสถาบันมากกว่าหอสมุดกลางและห้องสมุดคณะ ส่วนแหล่งสารสนเทศที่เป็นบุคคลพบว่าผลการวิจัยมีทั้งสอดคล้องและแตกต่างกันคืออาจารย์ใช้เพื่อน/ผู้ร่วมงาน/ผู้บังคับบัญชาในระดับมาก (สายสุดา บันตระกุล, 2548) ใช้เพื่อน/ผู้ร่วมงาน/ผู้เชี่ยวชาญมากที่สุด (Razzaghi, 1990; Hart, 1993)