

รายงานการศึกษา

เรื่อง



การประเมินเปรียบเทียบผลการจัดอบรมการสืบค้นสารสนเทศ

จากฐานข้อมูลซีดีรอมและฐานข้อมูลออนไลน์  
ของฝ่ายหอสมุดคุณหญิงหลง อรรถกระวีสุนทร  
สำนักวิทยบริการ มหาวิทยาลัยสงขลานครินทร์

ปี พ.ศ. 2543 และ 2544

ภานดา จินตวงศ์

คพอ

เลขที่	2699	263	2646	พ. 1
Key	232069			

ฝ่ายหอสมุดคุณหญิงหลง อรรถกระวีสุนทร  
มหาวิทยาลัยสงขลานครินทร์ วิทยาเขตหาดใหญ่

สงขลา

2546

**ชื่อเรื่อง** รายงานการศึกษาเรื่องการประชุมเปรียบเทียบผลการจัดอบรมการสืบค้นสารสนเทศจาก  
ฐานข้อมูลซีดีรอมและฐานข้อมูลออนไลน์ของฝ่ายหอสมุดคุณหญิงหลง อรรถกระวีสุนทร  
สำนักวิทยบริการ มหาวิทยาลัยสงขลานครินทร์ ปี พ.ศ. 2543 และ 2544

**ผู้วิจัย** ภานดา จินตวงศ์ (ชื่อเดิม รัชนิกร จินตวงศ์)

ปริญญาตรี ศิลปศาสตรบัณฑิต (บรรณารักษศาสตร์) มหาวิทยาลัยเชียงใหม่

ปริญญาโท MA in Library & Information Management , The University of Sheffield, UK.

## บทคัดย่อ

กำหนดการจัดอบรมเรื่องการสืบค้นสารสนเทศจากฐานข้อมูลซีดีรอมและฐานข้อมูล  
ออนไลน์ของฝ่ายหอสมุดคุณหญิงหลง อรรถกระวีสุนทร ปี 2543 กำหนดจัดตามความเห็นของกลุ่ม  
บรรณารักษ์ คือสัปดาห์ที่สองของเดือนสิงหาคม ส่วนการจัดในปี 2544 กำหนดจัดตามที่มีผู้เข้าอบรม  
เลือกมากที่สุดคือสองสัปดาห์หลังของเดือนมิถุนายน และสองสัปดาห์แรกของเดือนพฤศจิกายน ผู้เข้า  
อบรมส่วนใหญ่ของปี 2543 เห็นว่าการจัดอบรมแยกตามสาขาวิชาเป็นรูปแบบการจัดอบรมที่ดีถึงคิ  
มาก ส่วนปี 2544 ส่วนใหญ่เห็นว่าเป็นรูปแบบการจัดอบรมที่เหมาะสมมากที่สุด ผู้เข้าอบรม  
ส่วนใหญ่เป็นนักศึกษาที่กำลังศึกษาอยู่ระดับปริญญาตรีชั้นปีที่ 3-4 รองลงไปเป็นผู้ที่กำลังศึกษาระดับ  
ปริญญาโท และระดับปริญญาเอก การจัดอบรมทั้ง 2 ปีมีนักศึกษามาเข้าอบรมจริงประมาณครึ่งหนึ่ง  
ของจำนวนที่ลงชื่อขอเข้าอบรมไว้ ส่วนใหญ่สังกัดคณะวิศวกรรมศาสตร์ คณะวิทยาศาสตร์ และคณะ  
ทรัพยากรธรรมชาติ ปี 2543 ก่อนเข้าอบรมผู้เข้าอบรมส่วนใหญ่ไม่มีความรู้พื้นฐานเกี่ยวกับเรื่องที่จัด  
อบรมถึงมีความรู้พอสมควร ในปี 2544 ส่วนใหญ่ก่อนเข้าอบรมมีความรู้พื้นฐานน้อยถึงน้อยที่สุด  
สาขาวิชาที่เลือกเข้าอบรมส่วนใหญ่ 3 อันดับแรกของปี 2543 คือสาขาวิศวกรรมศาสตร์ สาขา  
เกษตรศาสตร์ และสาขาวิทยาศาสตร์ ตามลำดับ ส่วนปี 2544 เดือนมิถุนายนเลือกเข้าอบรมสาขา  
เกษตรศาสตร์ สาขาทั่วไป (ฐานข้อมูลวิทยานิพนธ์และฐานข้อมูลวารสารอิเล็กทรอนิกส์) และสาขา  
วิทยาศาสตร์ ตามลำดับ และเดือนพฤศจิกายน เลือกอบรมเรื่องการติดตามเอกสารฉบับเต็มมากที่สุด  
รองลงไปเป็นสาขาทั่วไป และสาขาวิทยาศาสตร์ สาขาวิชาที่มีผู้เข้าอบรมเห็นว่ามีประโยชน์มากที่สุด  
คือสาขาทั่วไป สาขาวิทยาศาสตร์ การจัดการสิ่งแวดล้อม และเคมี เป็น 5 อันดับแรก ตามลำดับ  
ช่องทางรับข่าวสารของการจัดอบรมทั้ง 2 ปี 3 ครั้ง พบว่าผู้เข้าอบรมได้รับข่าวสารเรื่องการจัดอบรม  
จากช่องทางเพื่อนบอกต่อกันมาอีกครั้งมากที่สุด รองลงไปเป็นช่องทางโต๊ะประชาสัมพันธ์ที่ประกาศ  
เรื่องการจัดอบรม มีตารางการจัดอบรมและเพิ่มสำหรับลงชื่อเข้าอบรม แต่เมื่อให้นักศึกษาเลือกวิธี  
แจ้งเรื่องการจัดอบรมที่เหมาะสมที่สุดกลับพบว่าผู้เข้าอบรมต้องการให้แจ้งข่าวทางไปรษณีย์อิเล็กทรอนิกส์  
มากที่สุด รองลงไปยังคงเลือกให้จัดโต๊ะประชาสัมพันธ์ มีตารางการจัดอบรมและเพิ่มสำหรับลง

ชื่อเข้าอบรม จำนวนเวลาที่ใช้ในการอบรมสาขาวิชาต่างๆ ปี 2543 มีความเหมาะสมคือถึงปานกลาง ส่วนปี 2544 มีความเหมาะสมมาก ปานกลาง และมากที่สุด ตามลำดับ ผู้เข้าอบรมทั้ง 2 ปี เห็นว่าการจัดอบรมแยกตามสาขาวิชาเป็นวิธีที่เหมาะสมมาก ปานกลาง และมากที่สุดตามลำดับ อุปสรรคที่สำคัญต่อการเรียนรู้ของผู้เข้าอบรมมากที่สุดของปี 2543 คือเรื่องคุณภาพของเครื่องคอมพิวเตอร์ที่มีให้ใช้ในการอบรม ที่มีคุณภาพระดับปานกลาง มีปัญหาเกี่ยวกับโปรแกรม ฐานข้อมูลมีปัญหา รองลงไปเห็นว่าอุปสรรคคือคอมพิวเตอร์มีคุณภาพระดับต่ำ โปรแกรมหยุดชะงักบ่อย ส่วนปี 2544 เห็นว่าอุปสรรคที่สำคัญคือเอกสารที่แจกให้อ่านประกอบใช้ตัวอักษรขนาดเล็กมากเกินไป ผู้ที่มีปัญหาเรื่องสายตาอ่านไม่ได้ ผู้สอนไม่เน้นการฝึกปฏิบัติ ให้เวลาอบรมน้อยเกินไป ผู้เรียนขาดความรู้พื้นฐานด้านคอมพิวเตอร์ คอมพิวเตอร์มีความเร็วขึ้นน้อยเกินไป จำนวนคอมพิวเตอร์ไม่เพียงพอ เนื้อหาที่สอนน้อยเกินไป ช่วงเวลาที่จัดตรงกับคาบเวลาเรียน ผู้สอนไม่บรรยายโดยใช้คอมพิวเตอร์พร้อมกันไป อุปสรรครองลงไปคือโปรแกรมมีปัญหาบ่อยเช่นกัน ปี 2543 ผู้เข้าอบรมเห็นว่าเอกสารประกอบที่แจกในการอบรมที่มีประโยชน์อันดับ 1 ถึงอันดับที่ 7 คือ อันดับที่ 1 คือขั้นตอนการติดตามเอกสารฉบับเต็มซึ่งแจกให้อ่านประกอบไม่มีการจัดอบรมในปี 2543 อันดับที่ 2 คือเอกสารเรื่องเจ็ดขั้นตอนของการค้นคว้าวิจัย อันดับที่ 3-4 คือแผนภูมิสรุปขั้นตอนในการสืบค้นสารสนเทศจากฐานข้อมูลซีดีรอม อันดับที่ 5 คือ เจ็ดขั้นตอนของการค้นคว้าวิจัย รองลงไปของลำดับที่ 5 คือรายชื่อฐานข้อมูลซีดีรอมที่หอสมุดมีให้บริการ อันดับที่ 6 และ 7 คือยอส์ไลด์เรื่องพื้นฐานเกี่ยวกับซีดีรอม รองลงไปของอันดับที่ 7 คือเอกสารแนะนำการใช้ฐานข้อมูลแต่ละฐาน ห้องที่ใช้จัดอบรมมีความเหมาะสมระดับมากถึงปานกลาง ส่วนคอมพิวเตอร์มีคุณภาพระดับดีถึงปานกลาง หลังจากการอบรมผู้เข้าอบรมปี 2543 ได้รับความรู้เพิ่มเติมระดับปานกลางมากที่สุด ส่วนปี 2544 ผู้เข้าอบรมได้รับความรู้เพิ่มเติมระดับมากมากที่สุด โดยต้องฝึกฝนอีกเล็กน้อย หากหอสมุดฯจะจัดอบรมเดือนละ 1 ครั้ง ผู้เข้าอบรมส่วนใหญ่ต้องการเข้าอบรมอีก วันที่ต้องการให้จัดอบรมมากที่สุดคือวันเสาร์ วันศุกร์ และวันจันทร์ ตามลำดับ ควรจัดสัปดาห์ที่สองของเดือนมากกว่าสัปดาห์ที่หนึ่งของเดือน เดือนที่เหมาะสมที่สุดคือเดือนพฤศจิกายน และเดือนมิถุนายน รองลงไปคือ เดือนสิงหาคม กรกฎาคม ธันวาคม มกราคม กันยายน ตุลาคม ตามลำดับ ไม่มีผู้เลือกเดือนกุมภาพันธ์และเดือนมีนาคม มีผู้ต้องการให้จัดทุกเดือนเพียง 4 คน เท่านั้นของผู้ตอบแบบสอบถาม 3 ครั้ง จำนวน 392 คน การนำเสนอของวิทยากรในปี 543 ส่วนใหญ่นำเสนอได้ชัดเจนดี ส่วนปี 2544 วิทยากรเป็นผู้ประเมินการนำเสนอของตนเองจึงไม่สรุปผลการนำเสนอในงานวิจัยนี้ อย่างไรก็ตามผู้เข้าอบรมส่วนใหญ่ได้รับโอกาสฝึกปฏิบัติระหว่างอบรม ปัญหาที่พบในปี 2543 คือ ผู้เข้าอบรมติดเรียนไม่สามารถเข้าอบรมตามที่ลงชื่อได้ และผู้อบรมมีพื้นฐานการพิมพ์ไม่เท่ากันจึงตามไม่ทัน โดยเฉพาะการป้อนคำสั่ง ส่วนปี 2544 ปัญหาที่พบวิทยากรอธิบายแต่ละขั้นตอนการสืบค้นฐานข้อมูลเร็วเกินไป การจัดอบรมวันศุกร์มีปัญหาเรื่องความเร็วในการใช้อินเทอร์เน็ตช้ากว่าวันอื่นๆ เครื่องคอมพิวเตอร์เก่า เรียกข้อมูลได้ช้า เวลาที่ใช้อบรมเกินไป และเข้าอบรมไม่ได้เพราะบางสาขาจัดในช่วงเวลาเรียน

# สารบัญ

	หน้า
บทคัดย่อ.....	ก
คำนำ.....	ค
สารบัญ.....	ง
สารบัญตาราง.....	ฉ
ความนำ.....	1
ข้อมูลพื้นฐานของหอสมุดคุณหญิงหลง อรรถกระวีสุนทร.....	3
ฐานข้อมูลซีดีรอมที่หอสมุดคุณหญิงหลง อรรถกระวีสุนทรมีให้บริการระหว่างปี 2543-2544.	8
วัตถุประสงค์ของการวิจัย.....	9
ขอบเขตของการวิจัย.....	9
วิธีการวิจัย.....	10
ประชากร.....	10
เครื่องมือที่ใช้ในการรวบรวมข้อมูล.....	10
การวิเคราะห์ข้อมูล.....	10
สรุปผลการวิเคราะห์และอภิปรายผล.....	11
กำหนดการจัดอบรม.....	11
รูปแบบการจัดอบรม.....	11
จำนวนผู้เข้าอบรม.....	14
ประเภทผู้เข้าอบรม.....	15
คณะวิชาที่ผู้เข้าอบรมสังกัด.....	15
ความรู้พื้นฐานเกี่ยวกับฐานข้อมูลซีดีรอมและฐานข้อมูลออนไลน์ของผู้เข้ารับการอบรม	16
สาขาวิชาที่เลือกเข้าอบรม.....	18
สาขาวิชาที่มีประโยชน์ต่อผู้เข้าอบรม.....	19
การรับข่าวสารการจัดอบรม.....	21
ช่วงเวลาที่เหมาะสมของการจัดอบรม.....	23
สัปดาห์ที่เหมาะสมสำหรับการจัดอบรม.....	24
จำนวนเวลาที่ใช้ในการอบรมของสาขาวิชาต่างๆ.....	25
วิธีการจัดอบรมที่แยกตามสาขาวิชา.....	27
อุปสรรคที่สำคัญต่อการเรียนรู้ของผู้เข้ารับการอบรม.....	27

	หน้า
ความเห็นเกี่ยวกับเอกสารประกอบที่แจกในการอบรม.....	29
ความเห็นเกี่ยวกับสถานที่จัดอบรม.....	30
คุณภาพของเครื่องคอมพิวเตอร์ที่ใช้ในการอบรม.....	31
ความรู้ที่ได้รับเพิ่มเติมหลังจากการอบรม.....	33
ช่วงเวลาจัดอบรมที่เหมาะสมสำหรับจัดอบรมเดือนละ 1 ครั้ง.....	34
วันที่เหมาะสมกับการจัดอบรมของสัปดาห์.....	35
สัปดาห์ที่เหมาะสมของเดือนที่ต้องการให้จัดอบรม.....	36
เดือนที่เหมาะสมสำหรับจัดอบรม.....	36
ความเห็นเกี่ยวกับการนำเสนอของวิทยากร.....	38
โอกาสที่ได้รับในการฝึกปฏิบัติการสืบค้นสารสนเทศระหว่างการอบรม.....	40
ปัญหาและข้อเสนอแนะ.....	40
บรรณานุกรม.....	43
ภาคผนวก.....	44
แบบสอบถามประเมินผลการอบรมการสืบค้นสารสนเทศจากฐานข้อมูลซีดีรอมและ ฐานข้อมูลออนไลน์ ระหว่างวันที่ 25-30 มิถุนายน 2544 .....	45

## สารบัญตาราง

ตารางที่	หน้า
1 กำหนดการจัดอบรมในเดือนสิงหาคม 2543.....	12
2 ระดับความเหมาะสมของรูปแบบการจัดอบรมแยกเป็นสาขาวิชา ปี 2543.....	12
3 กำหนดการจัดอบรมในเดือนมิถุนายน 2544.....	13
4 กำหนดการจัดอบรมการสืบค้นสารสนเทศจากฐานข้อมูลซีดีรอม ฐานข้อมูลออนไลน์และการติดตามเอกสารฉบับเต็ม.....	13
5 ระดับความเหมาะสมของรูปแบบการจัดอบรมแยกเป็นสาขาวิชา ปี 2544.....	14
6 จำนวนนักศึกษาในกลุ่มเป้าหมายที่ต้องการให้เข้าอบรมของมหาวิทยาลัยสงขลานครินทร์ วิทยาเขตหาดใหญ่ ปี 2543 และ 2544 จำแนกตามระดับการศึกษาและชั้นปี.....	14
7 เปรียบเทียบจำนวนผู้ลงทะเบียนเข้าอบรมกับจำนวนผู้มาเข้าอบรมจริงของปี 2543 และปี 2544...	15
8 ประเภทผู้เข้าอบรม.....	15
9 จำนวนผู้เข้าอบรมจากสังกัดคณะวิชาต่างๆ ปี 2543 และ ปี 2544.....	16
10 ระดับความรู้พื้นฐานเกี่ยวกับฐานข้อมูลซีดีรอมและฐานข้อมูลออนไลน์ของผู้เข้าอบรมก่อนเข้าอบรม ปี 2543.....	17
11 ระดับความรู้พื้นฐานเกี่ยวกับฐานข้อมูลซีดีรอมและฐานข้อมูลออนไลน์ของผู้เข้าอบรมก่อนเข้าอบรม ปี 2544.....	17
12 จำนวนผู้เข้าอบรมจำแนกตามสาขาวิชาที่เลือกเข้าอบรม.....	18
13 ความเห็นเกี่ยวกับสาขาวิชาที่มีประโยชน์ของผู้เข้าอบรมเดือนมิถุนายน 2544.....	19
14 ความเห็นเกี่ยวกับสาขาวิชาที่มีประโยชน์ของผู้เข้าอบรมเดือนพฤศจิกายน 2544.....	20
15 ช่องทาง (channel) ของการรับข่าวสารการอบรมปี 2543 และปี 2544.....	21
16 เปรียบเทียบช่องทางการสื่อสารเรื่องการอบรมที่ผู้เข้าอบรมรับจากช่องทางต่างๆ ของปี 2544...	22
17 ระดับความเหมาะสมของช่วงเวลาจัดอบรมสัปดาห์ที่ 4 ของเดือนมิถุนายน และสัปดาห์ที่ 2 ของเดือนพฤศจิกายน 2544 .....	23
18 ผลการเลือกสัปดาห์ที่เหมาะสมในการจัดอบรมเดือนมิถุนายน กรกฎาคม สิงหาคม.....	24
19 ผลการเลือกสัปดาห์ที่เหมาะสมเดือนพฤศจิกายน ธันวาคม มกราคม และกุมภาพันธ์.....	24
20 ผลการเลือกสัปดาห์ที่เหมาะสมเดือนมิถุนายน กรกฎาคม สิงหาคม กันยายน .....	25
21 ระดับความเห็นเกี่ยวกับเวลาที่ใช้ในการอบรมปี 2543.....	26
22 ระดับความเห็นเกี่ยวกับเวลาที่ใช้ในการอบรมปี 2544.....	26

ตารางที่	ช	หน้า
23	สรุปความเห็นเกี่ยวกับความเหมาะสมของวิธีการจัดอบรม.....	27
24	สรุปความเห็นเกี่ยวกับอุปสรรคต่างๆ ของการอบรมปี 2543-2544.....	28
25	การจัดอันดับประโยชน์ของเอกสารประกอบที่แจกในการจัดอบรมปี 2543.....	29
26	ระดับความเหมาะสมของเอกสารประกอบการอบรม ปี 2544.....	30
27	สรุปความเห็นเกี่ยวกับสถานที่จัดอบรม.....	31
28	สรุปความเห็นเรื่องคุณภาพของคอมพิวเตอร์ที่ใช้ในการอบรม.....	32
29	ความรู้ที่ได้รับเพิ่มเติมหลังจากการอบรมของผู้เข้ารับการอบรม.....	33
30	ความคิดเห็นถ้าจัดอบรมเดือนละ 1 ครั้ง ผู้เข้าอบรมจะมาเข้าอบรมอีกหรือไม่.....	34
31	วันของสัปดาห์ที่เหมาะสมในการจัดอบรมครั้งต่อไป.....	35
32	สัปดาห์ที่เหมาะสมของเดือนที่ต้องการให้จัดอบรม.....	36
33	ความเห็นเรื่องเดือนที่เหมาะสมสำหรับจัดอบรม.....	38

## ความนำ

องค์ประกอบสำคัญของภารกิจ (mission) ของห้องสมุดทั่วไปคือการให้บริการสารสนเทศตามความต้องการของผู้ใช้ กิจกรรมนี้ดำเนินการด้วยบริการ งาน และกิจกรรมหลากหลายของห้องสมุด นับตั้งแต่งานบริหาร งานเทคนิคของห้องสมุด และงานบริการของห้องสมุด ซึ่งจะแบ่งย่อยเป็นบริการและกิจกรรมหลากหลาย ทั้งงานหลังจากที่ติดต่อโดยตรงกับผู้ใช้อาคารในระดับน้อยกับงานที่ต้องติดต่อกับผู้ใช้โดยตรงและตลอดเวลา งานบริการสารสนเทศตามความต้องการของผู้ใช้ที่กล่าวนี้ ห้องสมุดทำหน้าที่เป็นตัวกลาง (intermediary) ผู้ใช้บริการห้องสมุดต้องมาที่ห้องสมุด รับบริการจากบุคลากรของห้องสมุดโดยตรง หรือใช้เครื่องมือช่วยค้นหาที่ห้องสมุดจัดทำหรือจัดหาให้ผู้ใช้อาคารห้องสมุดใช้ค้นหาสารสนเทศตามความต้องการของตน การให้บริการสารสนเทศของห้องสมุดลักษณะนี้มีมาโดยตลอดประวัติศาสตร์ของห้องสมุด และยังคงเป็นอยู่ในปัจจุบัน

ห้องสมุดเป็นสถาบันหนึ่งของสังคม จัดตั้งขึ้น ดำรงอยู่ และเจริญเติบโตตามสภาพสังคมที่สลับซับซ้อนยิ่งขึ้น ได้แก่ทรัพยากรสารสนเทศที่เพิ่มขึ้นตามความก้าวหน้าของวิทยาการทุกสาขาวิชา ผู้ใช้ห้องสมุดที่เพิ่มขึ้น สืบเนื่องจากการเพิ่มประชากรในสังคม ช่วงอายุขัยของคนในสังคมสมัยใหม่ยืดยาวขึ้นเนื่องจากความก้าวหน้าด้านการแพทย์ ความต้องการการศึกษาที่สูงขึ้นในสังคมส่วนใหญ่ของโลกเพราะนโยบายการพัฒนาทรัพยากรมนุษย์ของรัฐบาลและของประเทศ ต่างเป็นปัจจัยให้เกิดความต้องการสารสนเทศที่เพิ่มขึ้น กว้างขวาง และซับซ้อนยิ่งขึ้น เช่นเดียวกับห้องสมุดและบริการของห้องสมุดที่พัฒนาไปในทิศทางเดียวกัน การให้การศึกษาแก่ผู้ใช้ห้องสมุดซึ่งเป็นบริการหนึ่งของห้องสมุด จึงเป็นบริการที่จำเป็นบริการหนึ่งของห้องสมุด

การให้การศึกษาแก่ผู้ใช้ห้องสมุด (User education) หมายถึงกิจกรรมที่ห้องสมุดดำเนินการเพื่อสอนผู้ใช้ห้องสมุดให้มีความรู้เกี่ยวกับบริการของห้องสมุด สิ่งอำนวยความสะดวกของห้องสมุด การจัดองค์กรห้องสมุด ทรัพยากรห้องสมุด และกลวิธีค้นหาสารสนเทศ ศัพท์การให้การศึกษาแก่ผู้ใช้ห้องสมุด (User education) มีความหมายกว้าง ครอบคลุมความหมายของศัพท์อื่นที่มีกิจกรรมทำนองเดียวกันคือ การสอนการใช้ห้องสมุด (Library instruction, Library use presentation) การสอนการใช้แหล่งอ้างอิงในธุรกรรมอ้างอิง การสอนวิธีค้นหาสารสนเทศ (Bibliographic instruction) และการปฐมนิเทศการใช้ห้องสมุด (Library Orientation) (ALA Glossary of Library and Information Science 1983: 237) โดยศัพท์เหล่านี้มีจุดเน้นที่ต่างกัน คือการปฐมนิเทศการใช้ห้องสมุดมุ่งให้ผู้ใช้อาคารห้องสมุดรู้จักห้องสมุดและบริการของห้องสมุดอย่างกว้างๆ การสอนการใช้ห้องสมุดและการสอนวิธีค้นหาสารสนเทศ เน้นให้ผู้ใช้อาคารห้องสมุดรู้จักทรัพยากรสารสนเทศของห้องสมุดเฉพาะชื่อ เฉพาะสาขา เฉพาะหมวดวิชา ส่วนคำการให้การศึกษาแก่ผู้ใช้ห้องสมุด เฟื่องเลี้ยงที่การสอนให้ผู้ใช้อาคารห้องสมุดรู้จักใช้แหล่งอ้างอิงเฉพาะชื่อ โดยเน้นที่กลวิธีค้นหาสารสนเทศ (Beaubien, Hogan, and George 1982: 6)

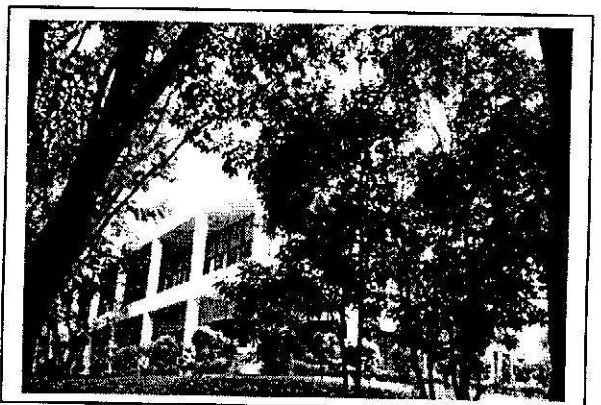


ในบริการการให้การศึกษาแก่ผู้ใช้ห้องสมุด มีองค์ประกอบสำคัญคือผู้ใช้ห้องสมุด ซึ่งอาจเป็นผู้ใช้ห้องสมุดผู้เข้าใช้ห้องสมุดด้วยตนเองและค้นหาสารสนเทศที่ต้องการ โดยมีบุคลากรของห้องสมุดทำหน้าที่เป็นตัวกลาง เชื่อมระหว่างความต้องการสารสนเทศของผู้ใช้ห้องสมุดกับแหล่งสารสนเทศ กับผู้ใช้ห้องสมุดอีกประเภทหนึ่ง อาจเรียกว่าผู้ใช้ชั้นปลาย (end user) ซึ่งเข้าใช้ระบบสารสนเทศโดยตรง ไม่ผ่านบริการของตัวกลาง (คือบุคลากรของห้องสมุดและหน่วยงานบริการสารสนเทศ) ผู้ใช้ชั้นปลายมีขึ้นเมื่อห้องสมุดใช้คอมพิวเตอร์ในงานห้องสมุด เช่น การใช้ส่วนจำเพาะการสืบค้นรายการเชื่อมต่อตรง (OPAC) เพื่อสืบค้นรายการบรรณานุกรมจากฐานข้อมูลทรัพยากรสารสนเทศ แทนการค้นบัตรรายการจากตู้บัตรรายการ, การสืบค้นสารสนเทศจากซีดีรอม เป็นต้น โดยมีคาดการณ์ว่าผู้ใช้ชั้นปลายซึ่งประกอบด้วยผู้ใช้ห้องสมุดโดยตรงและด้วยตนเองกับบุคลากรของห้องสมุดผู้ให้บริการสามารถใช้เครื่องมือช่วยค้นดังกล่าวได้ แต่ก็พบว่าความคาดหวังกดังกล่าว ไม่เป็นไปตามความคาดหวัง การให้การศึกษาแก่ผู้ใช้ห้องสมุดโดยเน้นที่กลวิธีสืบค้นสารสนเทศจึงเป็นเรื่องจำเป็น

ในช่วงเวลาที่ผู้วิจัยรับผิดชอบงานบริการของฝ่ายหอสมุดคุณหญิงหลง อรรถกระวีสุนทร สำนักวิทยบริการ มหาวิทยาลัยสงขลานครินทร์ ระหว่างเดือนมีนาคม 2543 ถึงเดือนกุมภาพันธ์ 2544 ผู้วิจัยในฐานะหัวหน้ากลุ่มงานบริการได้ทดลองออกแบบจัดกลุ่มบรรณารักษ์กลุ่มงานบริการและกลุ่มงานเทคนิคของหอสมุดฯ จำนวน 17 คน ให้รับผิดชอบการให้การศึกษาแก่ผู้ใช้ห้องสมุด เน้นกลวิธีสืบค้นสารสนเทศจากฐานข้อมูลซีดีรอมและฐานข้อมูลออนไลน์ที่มีให้บริการ โดยจัดกลุ่มตามสาขาวิชาเป็นสาขาการจัดการสิ่งแวดล้อม เกษตรศาสตร์ เคมี ทันตแพทยศาสตร์ พยาบาลศาสตร์ แพทยศาสตร์ เกษตรศาสตร์ วิทยาศาสตร์ (ทั่วไป) วิศวกรรมศาสตร์ และสังคมศาสตร์ รวม 10 สาขาวิชา กับฐานข้อมูลทรัพยากรสารสนเทศลักษณะพิเศษ และเรื่องที่เกี่ยวข้องคือการสืบค้นฐานข้อมูลวารสารอิเล็กทรอนิกส์ออนไลน์ (ทั่วไป) ฐานข้อมูลวิทยานิพนธ์ (ทั่วไป) และการติดตามเอกสารฉบับเต็ม ทั้งนี้เพื่อศึกษาความพร้อมของบรรณารักษ์ ความเหมาะสมตลอดจนการตอบสนองต่อ "รูปแบบ" ใหม่จากผู้ใช้ห้องสมุด

## ข้อมูลพื้นฐานเกี่ยวกับหอสมุดคุณหญิงหลง อรรถกระวีสุนทร ระหว่างปี 2516-2544

ฝ่ายหอสมุดคุณหญิงหลง อรรถกระวีสุนทร เกิดขึ้นจากโครงการหอสมุดกลางใน สมัย นพ.สวัสดิ์ สกลุไทย เป็นอธิการบดีของมหาวิทยาลัยสงขลานครินทร์ (พ.ศ. 2516 - พ.ศ. 2518) โดยผู้ บริหารมหาวิทยาลัยสมัยนั้นมีนโยบายต้องการรวมห้องสมุดของคณะต่างๆเข้าด้วยกันเป็นหอสมุดกลาง เพียงแห่งเดียว เพื่อประหยัดงบประมาณ จากนั้นได้กำหนดให้หอสมุดกลางตั้งอยู่ที่อาคารห้องสมุดคณะ วิทยาศาสตร์และศูนย์โสตทัศนศึกษา ซึ่งได้รับความเอื้อเฟื้อจากคณะวิทยาศาสตร์ อาคารหลังนี้ เป็น อาคารทรงสี่เหลี่ยมจัตุรัสสามชั้น ก่อสร้างด้วยเงินกู้ของธนาคาร โลกเป็นจำนวนเงิน 19,310,000 บาท (สิบเก้าล้านสามแสนหนึ่งหมื่นบาท) ตัวอาคารสร้างเสร็จเมื่อวันที่ 5 พฤษภาคม พ.ศ. 2521 มีเนื้อที่ทั้งหมด 5108.59 ตารางเมตร จุที่นั่งอ่านได้ประมาณ 800 ที่นั่ง และจัดเก็บหนังสือได้ประมาณ 1,000,000 เล่ม ใน ขณะเริ่มก่อตั้งหอสมุดกลางนั้น ได้รวบรวมทรัพยากรห้องสมุดรวมทั้งบุคลากรจากห้องสมุดสองคณะคือ ห้องสมุดคณะวิทยาศาสตร์และคณะวิศวกรรมศาสตร์เข้าด้วยกันและเริ่มเปิดให้บริการอย่างเป็นทางการ เมื่อวันที่ 24 พฤศจิกายน พ.ศ. 2521 โดยได้รับชื่อว่า “หอสมุดคุณหญิงหลง อรรถกระวีสุนทร” เพื่อเป็น อนุสรณ์แด่คุณหญิงหลง อรรถกระวีสุนทร ซึ่งเป็นผู้มีอุปการคุณต่อมหาวิทยาลัยสงขลานครินทร์ที่ได้ บริจาคที่ดินเพื่อจัดตั้งมหาวิทยาลัยสงขลานครินทร์ วิทยาเขตหาดใหญ่ ตั้งแต่นั้นเป็นต้นมาหอสมุดฯ ได้ดำเนินงานในฐานะงานหอสมุดกลาง สังกัดกองบริการการศึกษา สำนักงานอธิการบดีมาจนกระทั่ง ปี พ.ศ. 2523 ในสมัย รศ.นพ. ทองจันทร์ หงส์ลดารมภ์ เป็นอธิการบดี และมี รศ. วิสิทธิ์ จินดวงค์ อาจารย์ประจำภาควิชาบรรณารักษศาสตร์ คณะมนุษยศาสตร์และสังคมศาสตร์ เป็นหัวหน้างานหอสมุด กลางจึงได้มีการปรับปรุงการจัดองค์ภายในหอสมุดกลางใหม่เป็น 8 หน่วยงาน ตามหลักวิชาการและตาม แบบห้องสมุดในสากลทั่วไปในขณะนั้นได้แก่ หน่วยพัฒนาทรัพยากรห้องสมุด หน่วยวิเคราะห์หมวด หมู่และทำบัตรรายการ หน่วยบริการการค้นคว้าวิจัย หน่วยบริการผู้ใช้ หน่วยวารสาร หน่วยเทคโนโลยี ทางการศึกษาหน่วยธุรการและหน่วยสิ่งพิมพ์พิเศษซึ่งเป็นหน่วยที่ รศ.วิสิทธิ์ จินดวงค์ ได้ริเริ่มให้รวบรวม

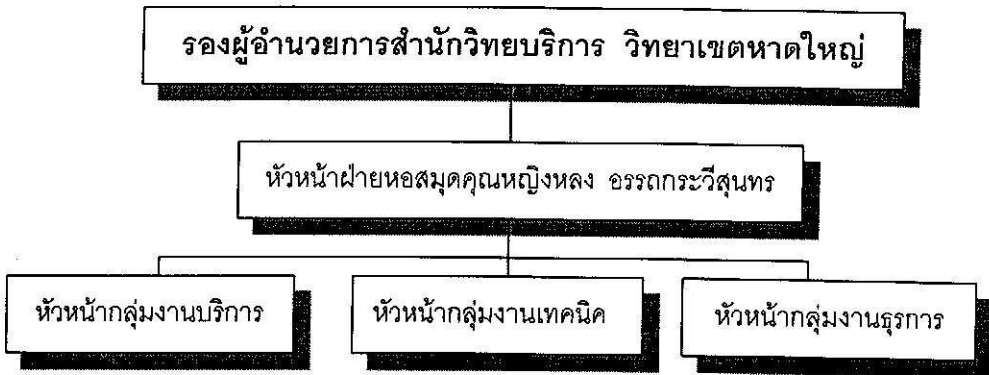


เอกสารงานวิจัยเกี่ยวกับ 14 จังหวัดในภาคใต้ของประเทศไทย ให้จัดทำทศด้อยเป็นภาษาอังกฤษเตรียมสำหรับจัดทำฐานข้อมูลงานวิจัยเกี่ยวกับ 14 จังหวัดในภาคใต้ของประเทศไทยต่อไป และมีนโยบายจะพัฒนาให้เป็นศูนย์ข้อมูลภาคใต้ (Southern Thailand Information Centre) ในอนาคตด้วย

ปัจจุบัน ฝ่ายหอสมุดคุณหญิงหลง วรรณกรรมวิสุนทร เป็นฝ่ายหนึ่งของสำนักวิทยบริการ เมื่อมีการจัดองค์กรห้องสมุดของมหาวิทยาลัยสงขลานครินทร์ใหม่ สมัย ผศ. ดร. ผาสุก กุลละวณิชย์เป็นอธิการบดี เมื่อเดือนมิถุนายน 2532 โครงสร้างใหม่ของห้องสมุดมหาวิทยาลัยสงขลานครินทร์ประกอบด้วย ฝ่ายหอสมุด 3 ฝ่าย และ 2 หน่วยงาน ได้แก่ ฝ่ายหอสมุดคุณหญิงหลง วรรณกรรมวิสุนทร ฝ่ายหอสมุดวิทยาศาสตร์สุขภาพ ตั้งอยู่ที่วิทยาเขตหาดใหญ่ ฝ่ายหอสมุดจอห์น เอฟ. เคนเนดี และฝ่ายเทคโนโลยีทางการศึกษา ตั้งอยู่ที่วิทยาเขตปัตตานี โดยฝ่ายหอสมุดคุณหญิงหลง วรรณกรรมวิสุนทรในขณะนั้นแบ่งหน่วยงานภายใน ออกเป็น 9 งาน ได้แก่ งานพัฒนาทรัพยากรห้องสมุด งานวิเคราะห์สารสนเทศ งานบริการการค้นคว้าวิจัยและศูนย์ข้อมูลมหาวิทยาลัยต่างประเทศ (Overseas University Information Centre) งานบริการผู้ใช้ งานบริการข้อมูลพิเศษ งานเทคโนโลยีทางการศึกษา งานวารสารและสิ่งพิมพ์ต่อเนื่อง งานธุรการ และงานระบบคอมพิวเตอร์ ซึ่งตั้งขึ้นเพื่อควบคุมดูแลระบบห้องสมุดอัตโนมัติไดนิกซ์ (Dynix) ที่ได้จัดซื้อมาใช้บันทึกรายการทรัพยากรสารสนเทศที่หอสมุดคุณหญิงหลงฯ

ต่อมาได้สร้างอาคารใหม่ต่อเติมทางด้านซ้ายของอาคารเก่าเมื่อวันที่ 30 กันยายน 2534 ด้วยเงินงบประมาณจำนวน 19,538,784 บาท (สิบเก้าล้านห้าแสนสามหมื่นแปดพันเจ็ดร้อยแปดสิบบาท) สร้างเสร็จเมื่อวันที่ 20 สิงหาคม 2535 และ ได้เปิดใช้อย่างเป็นทางการเมื่อวันที่ 21 ธันวาคม 2535 อาคารหลังใหม่มีเนื้อที่ประมาณ 4,000 ตารางเมตร เป็นอาคาร 3 ชั้น จุที่นั่งอ่านได้ประมาณ 600 ที่นั่ง ชั้นสามของอาคารเป็นห้องประชุมใหญ่ จุที่นั่งได้ประมาณ 300 ที่นั่ง หน่วยงานที่ย้ายจากอาคารเก่าไปยังอาคารใหม่คือ งานบริการการค้นคว้าวิจัยและศูนย์ข้อมูลมหาวิทยาลัยต่างประเทศ งานบริการข้อมูลพิเศษ และงานธุรการ และต่อมาเมื่อรูปแบบการให้บริการเปลี่ยนแปลงไปเป็นการใช้เทคโนโลยีสารสนเทศในการให้บริการมากขึ้น ในขณะเดียวกันหอสมุดมีจำนวนหนังสือเพิ่มมากขึ้นอีกด้วย จึงทำให้เนื้อที่จัดเก็บหนังสือที่อาคารเก่าไม่เพียงพอ ผู้บริหารหอสมุดจึงได้พิจารณาย้ายที่จัดเก็บหนังสือทั่วไปภาษาไทยฉบับพิมพ์หลังปี พ.ศ. 2521 เสียใหม่ โดยให้ย้ายไปอยู่ที่อาคารใหม่ชั้น 1 และได้ย้ายงานบริการการค้นคว้าวิจัย พร้อมทั้งหนังสืออ้างอิง จากอาคารใหม่ชั้น 1 กลับไปไว้ที่บริเวณอาคารเก่าชั้น 1 แทน ตั้งแต่วันที่ 9 ตุลาคม 2543 เป็นต้นมา โดยที่สิ่งพิมพ์บางประเภทของงานบริการการค้นคว้าวิจัย ได้แก่ วิทยานิพนธ์ รายงานปัญหาพิเศษของนักศึกษาระดับปริญญาตรี จุลสารสำเนาบทความ ยังไม่สามารถหาที่จัดเก็บที่อาคารเก่าได้

## แผนภูมิการบริหารงานของฝ่ายหอสมุดคุณหญิงหลงฯ



เมื่อปลายปี 2542 ถึงวันที่ 29 กุมภาพันธ์ 2543 ผู้บริหารมหาวิทยาลัยในสมัย ผศ. ดร. สุนทร โสคติพันธุ์ ได้แต่งตั้งอาจารย์เกษฎา โมกขกุล อาจารย์ประจำภาควิชาเคมี คณะวิทยาศาสตร์ เป็นรองผู้อำนวยการสำนักวิทยบริการเป็นผู้นำทีมคณะกรรมการพัฒนาห้องสมุด เพื่อทำการรื้อปรับระบบหอสมุดคุณหญิงหลงใหม่ให้ทันสมัยขึ้นตามนโยบายของทบวงมหาวิทยาลัย และเพื่อลดภาระงานที่ซ้ำซ้อนที่เกิดขึ้นในช่วงหลายปีที่ผ่านมา หลังจากวิเคราะห์ระบบแล้วจึงได้จัดองค์กรใหม่เป็น 3 กลุ่มงานคือ กลุ่มงานบริการสารสนเทศ กลุ่มงานเทคนิค และกลุ่มงานธุรการ จากนั้นได้เริ่มทดลองปฏิบัติงานตามระบบใหม่เมื่อวันที่ 1 มีนาคม 2543 ถึงปัจจุบัน

ปัญหาที่เกิดขึ้นหลังจากการปรับองค์กรใหม่คือปริมาณบุคลากรของแต่ละกลุ่มไม่ได้สัดส่วนที่เหมาะสม กล่าวคือ กลุ่มงานบริการสารสนเทศ มีเจ้าหน้าที่ 8 คน มีบรรณารักษ์เพียง 1 คน หัวหน้ากลุ่มงานบริการสารสนเทศอีก 1 คน รวมเป็น 10 คน เท่านั้น กลุ่มงานธุรการมีบุคลากรรวมหัวหน้ากลุ่มงานเป็น 15 คน และที่เหลือ 36 คน เป็นบรรณารักษ์และเจ้าหน้าที่กลุ่มงานเทคนิค ในจำนวนนี้ 16 คนเป็นบรรณารักษ์ ซึ่งรวมหัวหน้ากลุ่มงานเทคนิคด้วย จึงได้เกิดปัญหาอื่นๆ เกี่ยวกับการไม่สามารถให้บริการได้ดีเท่าที่ควรตามมา ดังนั้นในปลายปี 2543 จนถึงปัจจุบัน (มิถุนายน 2544) ผู้บริหารหอสมุดฯจึงได้พิจารณาให้มีการวิเคราะห์งานของแต่ละกลุ่มงานใหม่เพื่อปรับจำนวนบุคลากรของแต่ละกลุ่มงานให้เหมาะสมยิ่งขึ้น และขณะนี้กำลังอยู่ในขั้นวิเคราะห์งานที่หาข้อสรุปเพื่อดำเนินการต่อไปในอนาคต

### หน้าที่ความรับผิดชอบของแต่ละกลุ่มงาน

#### 1. กลุ่มงานบริการสารสนเทศ มีหน้าที่ให้บริการดังนี้

- 1.1 บริการการค้นคว้าวิจัย และศูนย์ข้อมูลมหาวิทยาลัย ต่างประเทศ มีงานต่างๆ ในกิจกรรมนี้ดังนี้
  - บริการตอบคำถามและช่วยการค้นคว้า
  - บริการสืบค้นสารสนเทศจากฐานข้อมูลอิเล็กทรอนิกส์ได้แก่

- ฐานข้อมูลซีดีรอม
- ฐานข้อมูลวารสารอิเล็กทรอนิกส์
- ฐานข้อมูลทรัพยากรสารสนเทศของหอสมุดคุณหญิงหลงฯ
- ฐานข้อมูลทรัพยากรสารสนเทศของห้องสมุดสถาบันอื่นๆ หน่วยงานอื่นๆ ภายนอก
- เว็ลค์ไวด์เว็บและอินเทอร์เน็ต

-บริการพิมพ์สำเนาบทความจากวารสารอิเล็กทรอนิกส์

-บริการยืมระหว่างห้องสมุด

-บริการแนะนำการใช้ห้องสมุด และอบรมการใช้ฐานข้อมูลสารสนเทศเรื่องต่างๆ และเรื่องการติดตามเอกสารฉบับเต็ม รวมทั้งการแนะนำห้องสมุดแก่ผู้มาเยี่ยมชมหอสมุด หรือขอฝึกงาน และดูงานด้วย

-บริการสืบค้นสารสนเทศจากฐานข้อมูลในต่างประเทศ แบบออนไลน์

-บริการขอเลข ISBN และ ISSN จากหอสมุดแห่งชาติ

-บริการแนะนำนักศึกษาต่อต่างประเทศ

-บริการวารสารและสิ่งพิมพ์ต่อเนื่อง

## 1.2 บริการยืม-คืนทรัพยากรสารสนเทศ มีหน้าที่ควบคุมระบบการให้บริการยืมและรับคืน

-บริการหนังสือสำรอง

-บริการจองหนังสือ

-จัดเวรเจ้าหน้าที่ให้บริการ

-ปรับปรุงฐานข้อมูลสมาชิก และรับสมัครสมาชิก

-ดูแลรับผิดชอบการทวงและปรับหนังสือเกินกำหนดส่ง

-จัดหนังสือ ทรัพยากรสารสนเทศของหอสมุดให้เป็นระเบียบพร้อมสำหรับนำกลับมาใช้

ใหม่หรือให้เข้าถึงง่ายและสะดวก

-จัดนิทรรศการหนังสือใหม่

-รวบรวมหนังสือชำรุดส่งซ่อม

-กำหนดวันเปิดปิดบริการของหอสมุดฯ

## 1.3 ประชาสัมพันธ์

-รวบรวมข่าวเกี่ยวกับบริการของหอสมุดจัดทำเอกสารเผยแพร่พร้อมประชาสัมพันธ์ เช่น แผ่นปลิว คู่มือการใช้บริการเรื่องต่างๆ

-จัดทำหนังสือราชการทั้งภายในและภายนอกเพื่อ ประชาสัมพันธ์บริการส่งทางไปรษณีย์ ปกติและทาง ไปรษณีย์อิเล็กทรอนิกส์

-จัดทำกฤตภาคข่าวความก้าวหน้าทางวิชาการด้านวิทยาศาสตร์ เพื่อนำไปจัดนิทรรศการ

-เก็บสถิติเกี่ยวกับหอสมุดทุกเรื่อง

-รวบรวมรายชื่อผู้เข้าอบรมเมื่อมีการจัดอบรม เพื่อจัดทำรายชื่อที่สมบูรณ์ก่อนการอบรม

#### 1.4 ศูนย์ข้อมูลมหาวิทยาลัยต่างประเทศ

-บริการแนะแนวศึกษาต่อต่างประเทศ

-จัดสอบวัดผลภาษาอังกฤษ IELTS (International English Language Testing System)

-บริการบรรยายเกี่ยวกับการศึกษาต่อนอกสถานที่

#### 2. กลุ่มงานเทคนิค มีกลุ่มกิจกรรมต่างๆ ดังนี้

2.1 พัฒนาทรัพยากร ทำหน้าที่บริหารและดำเนินการทรัพยากรสารสนเทศของห้องสมุดประเภทหนังสือและสื่อต่างๆ

2.2 วารสารและหนังสือพิมพ์ มีหน้าที่บอกรับวารสาร หนังสือพิมพ์ และสิ่งพิมพ์ต่อเนื่องอื่นๆ

2.3 วิเคราะห์สารสนเทศ ทำหน้าที่วิเคราะห์และป้อนข้อมูลรายชื่อสื่อสารสนเทศ เช่น หนังสือสิ่งพิมพ์ต่างๆ และโสตทัศนวัสดุ เข้าฐานข้อมูลทรัพยากรสารสนเทศของหอสมุดฯ

2.4 เทคโนโลยีทางการศึกษา มีหน้าที่จัดหา ทำรายการและให้บริการสื่อโสตทัศน

2.5 เทคโนโลยีสารสนเทศ มีหน้าที่ดูแลระบบห้องสมุดอัตโนมัติที่เป็นฐานข้อมูลทรัพยากรสารสนเทศของหอสมุดฯ จัดทำเว็บไซต์ของหอสมุดฯ และดูแลระบบคอมพิวเตอร์ทั่วไปภายในหอสมุดฯ

#### 3. กลุ่มงานธุรการ มีภารกิจต่างๆ ดังนี้

3.1 ธุรการทั่วไป

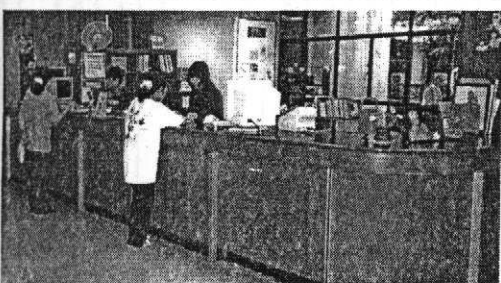
3.2 การเจ้าหน้าที่

3.3 อาคารสถานที่

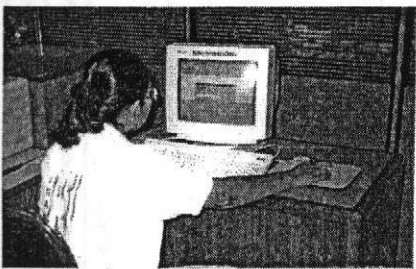
3.3 คลังและพัสดุ



คุณหญิงหลง อรรถกระวีสุนทร



เคาน์เตอร์บริการให้ยืมทรัพยากรสารสนเทศ



คอมพิวเตอร์เครื่องแรกที่ใช้บริการอินเทอร์เน็ต ปี 2540



โต๊ะบริการตอบคำถามและช่วยการค้นคว้า

ชื่อฐานข้อมูลอิเล็กทรอนิกส์แยกสาขาวิชา	ปีที่มี	ให้ข้อมูลสาขา
1. Agricola	1970-ปัจจุบัน	เกษตรศาสตร์
2. CAB Abstract	1990-1997	เกษตรศาสตร์
3. Aquatic Science & Fisheries Abstracts	1978-ปัจจุบัน	ชีววิทยาทางน้ำ สมุทรศาสตร์ การประมง และสิ่งแวดล้อมทางทะเล
4. Food Science and Technology Abstract	1990-ปัจจุบัน	อาหารและเทคโนโลยีที่เกี่ยวข้อง
5. HortCD	1973-ปัจจุบัน	พืชสวน การเพาะปลูก การขยายพันธุ์ ดินและการให้อาหาร การให้ดอกให้ผล และเรื่องที่เกี่ยวข้อง เช่น ไม้ผล ไม้ประดับ ผัก ถั่ว และพืชสวนอื่นๆ
6. Science Citation Index	1989-ปัจจุบัน	วิทยาศาสตร์ทุกสาขาจากวารสารประมาณ 3,300 รายการ
7. Life Science	1988-ปัจจุบัน	วิทยาศาสตร์ชีวภาพ และสาขาวิชาที่เกี่ยวข้อง
8. Current contents	1998-ปัจจุบัน	สาขาวิชาฟิสิกส์ เคมี ธรณีวิทยา
9. Chemical Abstract	1999-ปัจจุบัน	เคมี
10. CAS Chromatography	1992-1995	การวิเคราะห์ทางเคมี
11. Ei COMPENDEX*Plus	1989-ปัจจุบัน	วิศวกรรมศาสตร์
12. Encyclopedia of Polymer Science and Engineering	Version 4.5D May 1995	Polymer Sciences และ Macromolecular Sciences
13. World wide standard service (ASTM)	Issue 99-08 V. 3.4	เอกสารมาตรฐาน
14. Thai Envi. Pub.	2510-2539	สิ่งแวดล้อมในประเทศไทย
15. International Pharmaceutical Abstracts	1970-ปัจจุบัน	เภสัชศาสตร์
16. Mediline	1997-ปัจจุบัน	แพทยศาสตร์
17. CINAHL (Nursing)	1982-ปัจจุบัน	พยาบาลศาสตร์
18. Sociofile	1974-ปัจจุบัน	สังคมศาสตร์ และสาขาที่เกี่ยวข้อง ได้แก่ มานุษยวิทยา เศรษฐศาสตร์ การศึกษาพัฒนาชุมชน ปรัชญา ประชากรศาสตร์ รัฐศาสตร์ และจิตวิทยาสังคม
19. Current Contents	1998-ปัจจุบัน	สังคมศาสตร์ และพฤติกรรมศาสตร์
20. Eric	1992-1997	ศึกษาศาสตร์
21. Dissertation Abstract Ondisc	1994-ปัจจุบัน	รายชื่อวิทยานิพนธ์จากทั่วโลก
22. Thai Universities Dissertation	2533-2543	รายชื่อวิทยานิพนธ์ของสถาบันการศึกษาในประเทศไทย
23 ฐานข้อมูลวารสารอิเล็กทรอนิกส์	ประมาณปี 1995- ปัจจุบัน	ทุกสาขาวิชา
24. NAPRALERT(Natural Products Alert)	เฉพาะบรรณารักษ์สืบค้นให้	ข้อมูลด้านผลิตภัณฑ์ทางธรรมชาติ
1. ฐานข้อมูลอิเล็กทรอนิกส์แบบออนไลน์ ThaiLIS <a href="http://www.uni.net.th/html_file/ThaiLis/database1.htm">http://www.uni.net.th/html_file/ThaiLis/database1.htm</a>	ดูข้อมูลในแต่ละฐานข้อมูล	ธุรกิจ บริหารจัดการ การสื่อสาร คอมพิวเตอร์ อุตสาหกรรม สังคมศาสตร์ วิศวกรรมศาสตร์ แพทยศาสตร์ ฯลฯ

## วัตถุประสงค์ของการวิจัย

1. เพื่อประเมินผลการจัดอบรมการสืบค้นสารสนเทศจากฐานข้อมูลซีดีรอมฐานข้อมูลออนไลน์ และหัวข้อที่เกี่ยวข้องของหอสมุดคุณหญิงหลง อรรถกระวีสุนทร เปรียบเทียบระหว่างปี 2543 และ 2544 เพื่อตรวจสอบผลความต้องการของผู้เข้าอบรมและให้ได้ข้อมูลที่ตรงกับความต้องการมากที่สุด
2. เพื่อค้นหาความพึงพอใจและความต้องการของผู้ใช้บริการเกี่ยวกับการจัดอบรมการสืบค้นสารสนเทศจากฐานข้อมูลซีดีรอมและฐานข้อมูลออนไลน์ และหัวข้อที่เกี่ยวข้อง
3. เพื่อตรวจสอบว่าการจัดอบรมโดยแยกเป็นสาขาวิชาเหมาะสมหรือผู้ให้บริการมีความพึงพอใจกับการจัดอบรมรูปแบบใหม่นี้เพียงใด เพื่อนำไปเป็นข้อมูลสำหรับการจัดอบรมในครั้งต่อไป
4. เพื่อหาช่วงเวลาตรงกับความต้องการของผู้ใช้บริการเพื่อนำมาปรับปรุงการจัดอบรมในปีต่อไป
5. เพื่อศึกษาสภาพแวดล้อมจากการอบรมที่ผ่านมาเป็นข้อมูลปรับปรุงการอบรมในปีต่อไปให้ดีขึ้น ตรงตามความต้องการของผู้ใช้บริการมากที่สุด

## ขอบเขตของการวิจัย

งานวิจัยนี้มีขอบเขตการศึกษาครอบคลุมการจัดอบรมการสืบค้นสารสนเทศจากฐานข้อมูลซีดีรอมและฐานข้อมูลออนไลน์ที่งานบริการการค้นคว้าวิจัย กลุ่มงานบริการ จัดอบรมขึ้นระหว่างปี 2543-2544 ที่มีการมีการริเริ่มเปลี่ยนรูปแบบวิธีการจัดจากเดิมเป็นการจัดอบรมแยกเป็นสาขาวิชาขึ้นเป็นครั้งแรก ในปี 2543 มีการจัดอบรม 1 ครั้ง ระหว่างวันที่ 7-11 สิงหาคม 2543 ส่วนปี 2544 มีการจัดอบรมเพิ่มเป็น 2 ครั้ง ระหว่างวันที่ 25-30 มิถุนายน 2544 และระหว่างวันที่ 12-16 พฤศจิกายน 2544 ข้อมูลการวิจัยในครั้งนี้จึงรวบรวมจากการจัดอบรมทั้ง 3 ครั้ง ดังกล่าวแล้ว

## วิธีการวิจัย

### ประชากร

ประชากรที่ใช้ในการศึกษาครั้งนี้เป็นกลุ่มผู้ที่เข้าอบรมการสืบค้นสารสนเทศจากฐานข้อมูลซีดีรอมและฐานข้อมูลออนไลน์ที่จัดระหว่างวันที่ 7-11 สิงหาคม 2543 จำนวน 125 คน การจัดอบรมระหว่างวันที่ 20-25 มิถุนายน 2544 จำนวน 107 คน และระหว่างวันที่ 12-16 พฤศจิกายน 2544 จำนวน 35 คน



## เครื่องมือที่ใช้ในการรวบรวมข้อมูล

เครื่องมือที่ใช้ในการรวบรวมข้อมูลเป็นแบบสอบถามที่ผู้วิจัยสร้างขึ้นซึ่งมี 3 ตอน ตอนที่ 1 ถามข้อมูลเกี่ยวกับผู้เข้าอบรม ตอนที่ 2 ถามเพื่อประเมินการจัดอบรมและขอข้อมูลจากผู้เข้าอบรมที่ต้องการในการจัดอบรมครั้งต่อไป ตอนที่ 3 เป็นแบบสอบถามประเมินผลการนำเสนอของวิทยากรซึ่ง ตอนที่ 3 นี้ ในการจัด 2 ครั้งหลังได้มอบให้วิทยากรเป็นผู้ประเมินตนเอง มีเพียงข้อมูลการจัดอบรมครั้งแรกเท่านั้นที่เป็นส่วนหนึ่งของการรวบรวมข้อมูลด้วย

เนื่องจากการจัดอบรมหลายครั้ง ดังนั้นแบบสอบถามของปี 2543 จึงแตกต่างจากแบบสอบถามของปี 2544 บ้างเล็กน้อย โดยภาพรวมคำถามที่ถามคล้ายกันเป็นส่วนใหญ่

## การวิเคราะห์ข้อมูล

การวิเคราะห์ข้อมูลในการศึกษาครั้งนี้ ใช้วิธีแจกแจงนับโดยครบถ้วนเป็นความถี่ (Frequency) และคิดเป็นร้อยละ (Percentage) เปรียบเทียบข้อมูลระหว่างการจัดอบรม 3 ครั้งหรือ 2 ปี คือปี 2543 และปี 2544 ตามหัวข้อต่างๆ เพื่อให้เข้าใจความต้องการ ความพึงพอใจของผู้เข้าอบรม นำมาเป็นแนวทางในการจัดอบรมครั้งต่อไป ให้ได้ประโยชน์ที่สุดกับผู้ให้บริการ ด้วยวิธีที่ประหยัดงบประมาณและเวลาของผู้ให้บริการ

## สรุปผลการวิเคราะห์และอภิปรายผล

### กำหนดการจัดอบรม

กำหนดการจัดอบรมในปี พ.ศ. 2543 กำหนดโดยกลุ่มบรรณารักษ์ที่สรุปจากความคิดเห็นของกลุ่มเนื่องจากยังไม่มีข้อมูลจากผู้ใช้บริการว่าควรจัดในช่วงเดือนใดเวลาใด โดยที่ประชุมบรรณารักษ์ให้กำหนดจัดอบรมระหว่างวันที่ 7-11 สิงหาคม 2543 แต่เมื่อถึงเวลาอบรมมีนักศึกษาคณะวิศวกรรมศาสตร์ขอให้จัดอบรมเพิ่มเติมในวันที่ 22 สิงหาคม 2543 เนื่องจากไม่สามารถเข้าอบรมระหว่างเวลาข้างต้นได้ และเป็นที่น่าสังเกตว่านักศึกษาคณะวิศวกรรมศาสตร์มาขอให้จัดเพิ่มเติมอีกหลังกำหนดการจัดอบรมของปี 2544 อีกด้วย

ผลการประเมินปี 2543 พบว่าผู้เข้าอบรมจำนวน 54 คน (ร้อยละ 43.20) พอใจกำหนดการจัดอบรมที่จัดระหว่างสองสัปดาห์แรกของเดือนพฤศจิกายนมากที่สุด รองลงไปจำนวน 35 คน (ร้อยละ 28.00) เห็นว่าควรจัดอบรมสองสัปดาห์หลังของเดือนมิถุนายนมากที่สุด ดังนั้นในปี พ.ศ. 2544 กลุ่มบรรณารักษ์จึงได้กำหนดการจัดอบรมเป็น 2 ช่วงคือระหว่างวันที่ 25-30 มิถุนายน 2544 (สองสัปดาห์หลังของเดือนมิถุนายน) และระหว่างวันที่ 12-16 พฤศจิกายน 2544 (สองสัปดาห์แรกของเดือนพฤศจิกายน) ตามความต้องการของผู้เข้าอบรม

### รูปแบบการจัดอบรม

รูปแบบการจัดอบรมในปี 2543 ได้จัดแยกอบรมเป็นสาขาวิชาต่างๆอย่างกว้างๆ ได้แก่ สาขาเกษตรศาสตร์ สาขาวิทยาศาสตร์ สาขาวิศวกรรมศาสตร์ สาขาเคมี สาขาเภสัชศาสตร์ สาขาพยาบาลศาสตร์ สาขาสังคมศาสตร์ สาขาแพทยศาสตร์ และสาขาการจัดการสิ่งแวดล้อม โดยคำนึงถึงขอบเขตเนื้อหาของฐานข้อมูลที่มีให้บริการ ส่วนระยะเวลาของการอบรมกำหนดโดยคำนึงถึงจำนวนฐานข้อมูลที่มีให้บริการ สาขาใดมีฐานข้อมูลจำนวนมากหรือมีผู้สนใจจำนวนมากจะกำหนดเวลาอบรมไม่ต่ำกว่า 2 คาบเวลา แต่ละคาบเวลาใช้เวลาไม่ต่ำกว่า 2 ชั่วโมง 30 นาที ส่วนสาขาใดมีจำนวนฐานข้อมูลน้อยหรือมีผู้สนใจจำนวนน้อยจะกำหนดให้อบรมเพียง 1 คาบๆ ละ 1 ชั่วโมง 15 นาทีเท่านั้นในสัปดาห์ที่อบรม เดือนสิงหาคม 2543 ไม่มีการจัดอบรมเรื่องการติดตามเอกสารฉบับเต็มเนื่องจากต้องการให้เป็นการอบรมตามสาขาวิชาล้วนๆ และมีการจัดอบรมเรื่องการติดตามเอกสารฉบับเต็มแยกออกไประหว่างวันที่ 12-16 กุมภาพันธ์ 2544 ซึ่งได้มีการประเมินผลไว้แล้วเป็นบทความ เรื่อง "รายงานการประเมินผลการจัดอบรมเรื่อง การติดตามเอกสารฉบับเต็ม ที่จัดระหว่างวันที่ 12 - 16 กุมภาพันธ์ 2544 ณ หอสมุดคุณหญิงหลง ธรรมดาระวิสุนทร มหาวิทยาลัยสงขลานครินทร์" วารสารวิทยบริการ

(มหาวิทยาลัยสงขลานครินทร์) ปีที่ 14 ฉบับที่ 2 พฤษภาคม-สิงหาคม 2546 ตารางการจัดอบรมของ  
การจัดอบรมทั้ง 3 ครั้ง แสดงไว้ดังตารางที่ 1,3 และ 4 ดังนี้:

วัน / เวลา	9.00 น.- 10.15 น.	10.15 น.- 11.30 น.	13.30 น.- 14.45 น.	14.45 น.- 16.00 น.
จันทร์ที่ 7 สิงหาคม 2543	สาขาเกษตรศาสตร์		สาขาวิทยาศาสตร์	
อังคารที่ 8 สิงหาคม 2543	สาขาวิทยาศาสตร์		สาขาเกษตรศาสตร์	
พุธที่ 9 สิงหาคม 2543	สาขาวิศวกรรมศาสตร์		สาขาเคมี	
พฤหัสบดีที่ 10 สิงหาคม 2543	สาขาเกษตรศาสตร์	สาขาพยาบาลศาสตร์	สาขาวิศวกรรมศาสตร์	
ศุกร์ที่ 11 สิงหาคม 2543	สาขาสังคมศาสตร์		สาขาแพทยศาสตร์ ทันตแพทยศาสตร์	สาขาการจัดการ สิ่งแวดล้อม

ตารางที่ 1 กำหนดการจัดอบรมในเดือนสิงหาคม 2543

ระดับความเหมาะสม	จำนวน	ร้อยละ
ดีมาก	29	23.20
ดี	74	59.20
ปานกลาง	20	16.00
ไม่ดีเพราะน่าจะเน้นวิธีการมากกว่าและ ควรเพิ่มสาขาวิชาทั่วไป	2	1.60
รวม	125	100

ตารางที่ 2 ระดับความเหมาะสมของรูปแบบการจัดอบรมแยกเป็นสาขาวิชา ปี 2543

ส่วนรูปแบบการจัดอบรมทั้งในเดือนมิถุนายน และเดือนพฤศจิกายนของปี 2544 ยังจัด  
อบรมตามแบบของปี 2543 เนื่องจากผู้เข้าอบรมในปี 2543 ส่วนใหญ่คือจำนวน 74 คน (ร้อยละ 59.20)  
ให้ความเห็นว่าการจัดอบรมแยกเป็นสาขาวิชาเป็นรูปแบบการจัดอบรมที่มีความเหมาะสมระดับดี โดยให้  
เหตุผลว่าการจำกัดเป็นสาขาวิชาจะทำให้ได้ข้อมูลที่ไม่ว่างเกินไป และได้นำความรู้ไปใช้ได้จริง รองลง  
ไปจำนวน 29 คน (ร้อยละ 23.20) เห็นว่าเหมาะสมระดับดีมาก สรุปว่ากลุ่มใหญ่รวม 103 คน (ร้อย  
ละ 82.40) จากจำนวน 125 คนเห็นว่าการจัดอบรมแยกเป็นสาขาวิชาเป็นรูปแบบที่เหมาะสมระดับดีถึง  
ดีมาก รองลงไปจำนวน 20 คน (ร้อยละ 16.00) เห็นว่าเหมาะสมระดับปานกลาง มีผู้เห็นว่าเป็นรูป  
แบบการจัดอบรมที่ไม่เหมาะสมเพียง 2 คน (ร้อยละ 1.60) ซึ่งแนะนำว่าควรเน้นที่วิธีการมากกว่า และ  
ควรเพิ่มหัวข้อทั่วไปด้วย การอบรมทุกครั้งเป็นการอบรมแบบให้เปล่า ดังนั้นในปี 2544 จึงได้เพิ่มเติม  
สาขาวิชาทั่วไปเป็นฐานข้อมูลวิทยานิพนธ์และฐานข้อมูลวารสารอิเล็กทรอนิกส์ และหัวข้อเรื่องการคิด  
ตามเอกสารฉบับเต็มเพื่อให้ผู้เข้าอบรมการสืบค้นข้อมูลจากฐานข้อมูลต่างๆ ที่ยังไม่มีความรู้เรื่องนี้ได้มี

โอกาสทราบขั้นตอนการติดตามเอกสารฉบับเต็มด้วยตนเองหลังจากได้ข้อมูลจากฐานข้อมูลที่อบรมให้ สาขาวิชาต่างๆแล้ว

วัน / เวลา	9.00 น.-10.00 น.	10.00 น.-11.00 น.	11.00 น.-12.00 น.	12.00 น.-13.00 น.	13.00 น.-14.00 น.	14.00 น.-15.00 น.	15.00 น.-16.00 น.
จันทร์ที่ 25 มิ.ย. 2544	สาขาเกษตรศาสตร์			พัก	สาขาวิทยาศาสตร์		
อังคารที่ 26 มิ.ย. 2544	สาขาวิทยาศาสตร์			พัก	สาขาเกษตรศาสตร์		
พุธที่ 27 มิ.ย. 2544	สาขาวิศวกรรมศาสตร์			พัก	สาขาเคมี		
พฤหัสบดีที่ 28 มิ.ย. 2544	สาขาเภสัชศาสตร์	สาขาพยาบาลศาสตร์		สาขาวิศวกรรมศาสตร์			
ศุกร์ที่ 29 มิ.ย. 2544	สาขาสังคมศาสตร์			สาขาการจัดการสิ่งแวดล้อม	สาขาแพทยศาสตร์		
เสาร์ที่ 30 มิ.ย. 2544	ฐานข้อมูลวารสารอิเล็กทรอนิกส์ออนไลน์ (ทั่วไป) ฐานข้อมูลวิทยานิพนธ์ (ทั่วไป)			พัก	การติดตามเอกสารฉบับเต็ม		

ตารางที่ 3 กำหนดการจัดอบรมในเดือนมิถุนายน 2544

วัน / เวลา	9.00 น.-10.00 น.	10.00 น.-11.00 น.	11.00 น.-12.00 น.	12.00 น.-13.00 น.	13.00 น.-14.00 น.	14.00 น.-15.00 น.	15.00 น.-16.00 น.
จันทร์ 12 พ.ย. 2544	สาขาเกษตรศาสตร์			พัก	สาขาวิทยาศาสตร์		
อังคาร 13 พ.ย. 2544	สาขาวิทยาศาสตร์			พัก	สาขาเคมี		
พุธ 14 พ.ย. 2544	สาขาพยาบาลศาสตร์	สาขาเภสัชศาสตร์		สาขาวิศวกรรมศาสตร์			
พฤหัสบดี 15 พ.ย. 2544	สาขาการจัดการสิ่งแวดล้อม	สาขาสังคมศาสตร์		สาขาทั่วไป (ฐานข้อมูลวารสารอิเล็กทรอนิกส์)			
ศุกร์ 16 พ.ย. 2544	สาขาทั่วไป (ฐานข้อมูลวิทยานิพนธ์)			พัก	การติดตามเอกสารฉบับเต็ม		

ตารางที่ 4 กำหนดการจัดอบรมการสืบค้นสารสนเทศจากฐานข้อมูลซีดีรอม ฐานข้อมูลออนไลน์ และการติดตามเอกสารฉบับเต็ม

จากแบบสอบถามจำนวน 107 ฉบับ พบว่าเดือนมิถุนายนปี 2544 ผู้เข้าอบรมส่วนใหญ่ คือ 51 คน (ร้อยละ 47.67) ยังเห็นว่า การจัดอบรมแยกเป็นสาขาวิชาเป็นรูปแบบที่เหมาะสมระดับมาก และจำนวน 20 คน (ร้อยละ 18.69) เห็นว่าเหมาะสมระดับมากที่สุด ตามลำดับรวมกลุ่มใหญ่ จำนวน 71 คน (ร้อยละ 66.36) เห็นว่าเป็นรูปแบบที่เหมาะสมระดับมากที่สุด รองลงไปจำนวน 33 คน (ร้อยละ 30.84) เห็นว่าเหมาะสมปานกลาง และ 2 คน (ร้อยละ 1.87) เท่านั้นเห็นว่าเหมาะสมระดับน้อย ครั้งนี้มีผู้ไม่ตอบคำถามข้อนี้จำนวน 1 คน (ร้อยละ 0.93) ส่วนการจัดอบรมในเดือนพฤศจิกายน 2544 มีผู้เข้าอบรม 20 คน (ร้อยละ 57.14) เห็นว่าเป็นรูปแบบที่เหมาะสมระดับมาก รองลงไป 10 คน (ร้อยละ 28.57) เห็นว่าเหมาะสมปานกลาง และ 5 คน (ร้อยละ 14.29) เห็นว่าเหมาะสมระดับมากที่สุด สรุปกลุ่มใหญ่จำนวน 25 คน (ร้อยละ 71.43) ยังคงให้ความเห็นว่าการจัดอบรมแยกเป็นสาขาวิชานี้ มีความเหมาะสมระดับดีถึงดีมาก

ระดับความเหมาะสม	จัดอบรมเดือนมิถุนายน		จัดอบรมเดือนพฤศจิกายน	
	จำนวน	ร้อยละ	จำนวน	ร้อยละ
มากที่สุด	20	18.69	5	14.29
มาก	51	47.67	20	57.14
ปานกลาง	33	30.84	10	28.57
น้อย	2	1.87	-	-
ไม่เหมาะสมควรจัดลักษณะใด	-	-	-	-
ไม่ตอบ	1	0.93	-	-
รวม	107	100	35	100

ตารางที่ 5 ระดับความเหมาะสมของรูปแบบการจัดอบรมแยกเป็นสาขาวิชา ปี 2544

### จำนวนผู้เข้าอบรม

จำนวนนักศึกษาในกลุ่มเป้าหมายระดับการศึกษาต่างๆ เฉพาะวิทยาเขตภาคใหญ่แห่งเดียว จำแนกตามระดับการศึกษาและชั้นปีไว้ดังตารางต่อไปนี้: (มหาวิทยาลัยสงขลานครินทร์ สำนักงาน อธิการบดี กองแผนงาน, 2543: 39; 2544: 36)

ระดับการศึกษา	ปี 2543	ปี 2544
ปริญญาตรี ชั้นปีที่ 3	2,030	1,825
ปริญญาตรี ชั้นปีที่ 4	1,697	1,918
ปริญญาโท ชั้นปีที่ 1	373	485
ปริญญาเอก/เทียบเท่า ชั้นปีที่ 1	30	39
รวม	4,130	4,267

ตารางที่ 6 จำนวนนักศึกษาในกลุ่มเป้าหมายที่ต้องการให้เข้าอบรมของมหาวิทยาลัยสงขลานครินทร์ วิทยาเขตภาคใหญ่ ปี 2543 และ 2544 จำแนกตามระดับการศึกษาและชั้นปี

จากข้อมูลพื้นฐานของนักศึกษาในกลุ่มเป้าหมายที่ต้องการให้เข้าอบรมข้างต้นพบว่า มีนักศึกษาให้ความสนใจการจัดอบรมทั้ง 3 ครั้งน้อยมากเมื่อเปรียบเทียบกับข้อมูลพื้นฐานที่ได้รับคือ ปี 2543 แจ้งชื่อขอเข้าอบรมไว้ 319 คน มาเข้าอบรมจริงจำนวน 138 คน (ร้อยละ 43.26) ของจำนวนที่แจ้งชื่อไว้ ส่วนปี 2544 เดือนมิถุนายน แจ้งชื่อไว้ 217 คน มาเข้าอบรมได้จริงจำนวน 113 คน (ร้อยละ 52.07) และเดือนพฤศจิกายนแจ้งชื่อเข้าอบรมไว้ 89 คน มาเข้าอบรมได้จริง 38 คน (ร้อยละ 42.70) สรุปมีผู้

มาเข้าอบรมได้จริงจำนวนเพียงประมาณครึ่งหนึ่งของจำนวนผู้ที่แจ้งไว้ทุกครั้ง ทั้งนี้เป็นผลมาจากมีการเลื่อนกำหนดการสอนของวิชาต่างๆ เพราะผู้เข้าอบรมที่เกือบทั้งหมดคือนักศึกษาค้นแสดงข้อมูลไว้ตามตารางดังนี้:

เดือน ปี ที่จัดอบรม	ลงชื่อเข้ารับการอบรม	เข้ารับการอบรมได้	เข้าอบรมได้ร้อยละของจำนวนที่ลงชื่อ	ไม่เข้ารับการอบรม
สิงหาคม 2543	319	138	43.26	181
มิถุนายน 2544	217	113	52.07	104
พฤศจิกายน 2544	89	38	42.70	51

ตารางที่ 7 เปรียบเทียบจำนวนผู้ลงชื่อขอเข้าอบรมกับจำนวนผู้มาเข้าอบรมจริงของปี 2543 และปี 2544

## ประเภทผู้เข้าอบรม

ในปี 2543 จากจำนวนผู้ตอบแบบสอบถาม 125 คน และปี 2544 ที่มีผู้ตอบแบบสอบถามในเดือนมิถุนายนจำนวน 107 คน และเดือนพฤศจิกายนจำนวน 35 คน มีผู้สนใจมาเข้าอบรมแยกเป็นกลุ่มได้ดังนี้คือ

เดือน ปี ที่จัดอบรม	จำนวน				
	ผู้ตอบแบบสอบถาม	นักศึกษาระดับปริญญาตรีปี 3-4	นักศึกษาระดับปริญญาโท	นักศึกษาระดับปริญญาเอก	ผู้สนใจอื่นๆ
สิงหาคม 2543	125 คน	81	43	1	-
มิถุนายน 2544	107 คน	51	44	7	5
พฤศจิกายน 2544	35 คน	26	5	1	3

ตารางที่ 8 ประเภทผู้เข้าอบรม

ปี 2543 ไม่มีผู้เข้าอบรมประเภทอื่นๆ แต่ในเดือนมิถุนายน พ.ศ. 2544 มีจำนวนผู้เข้าอบรมอื่นๆ จำนวน 5 คน จาก 107 คน ในจำนวนนี้เป็นอาจารย์ 2 คน นักศึกษาระดับปริญญาตรีชั้นปีที่ 1 จำนวน 1 คน และชั้นปีที่ 5 จำนวน 2 คน ส่วนในเดือนพฤศจิกายน 2544 มีผู้เข้าอบรมประเภทอื่นๆ จำนวน 3 คน จาก 35 คน แบ่งเป็น อาจารย์ 1 คน นักศึกษาระดับปริญญาตรีชั้นปี 1-2 ชั้นปีละ 1 คน

## คณะวิชาที่ผู้เข้าอบรมสังกัด

ผู้เข้าอบรมปี 2543 ที่สนใจเข้าอบรมมากที่สุด 3 อันดับได้แก่ คณะวิศวกรรมศาสตร์มีจำนวน 37 คน คณะวิทยาศาสตร์จำนวน 28 คน และคณะทรัพยากรธรรมชาติจำนวน 39 คน ตามลำดับ ส่วนปี 2544 ยังคงเป็น 3 คณะเดิมที่ให้ความสนใจเข้าอบรม กล่าวคือคณะวิทยาศาสตร์ 41 คน คณะทรัพยากรธรรมชาติ 39 คน และคณะวิศวกรรมศาสตร์ 27 คน คณะอื่นๆ ให้ความสนใจน้อยมาก ดังแสดงในตารางที่ 9 ต่อไปนี้:

คณะวิชา	สิงหาคม 2543	มิถุนายน 2544	พฤศจิกายน 2544	รวมปี 2544
วิศวกรรมศาสตร์	37	10	17	27
วิทยาศาสตร์	28	34	7	41
ทรัพยากรธรรมชาติ	19	35	4	39
เกษตรศาสตร์	6	12	-	12
พยาบาลศาสตร์	17	-	-	-
อุตสาหกรรมเกษตร	7	4	5	9
การจัดการสิ่งแวดล้อม	6	4	1	5
วิทยาศาสตร์และเทคโนโลยี	1	5	-	5
วิทยาเขตปัตตานี				
วิทยาการจัดการ	4	-	-	-
แพทยศาสตร์	-	2	1	3
ทันตแพทยศาสตร์	-	-	-	-
ศิลปศาสตร์	-	-	-	-
ไม่ตอบ	-	1	-	1
รวม	125	107	35	142

ตารางที่ 9 จำนวนผู้เข้าอบรมจากสังกัดคณะวิชาต่างๆ ปี 2543 และปี 2544

## ความรู้พื้นฐานเกี่ยวกับฐานข้อมูลซีดีรอมและฐานข้อมูลออนไลน์ของผู้เข้ารับการอบรม

เมื่อถามผู้เข้าอบรมว่ามีความรู้พื้นฐานเกี่ยวกับฐานข้อมูลซีดีรอมและฐานข้อมูลออนไลน์ระดับใดก่อนเข้าอบรม ผู้เข้าอบรมในปี 2543 ส่วนใหญ่จำนวน 73 คน (ร้อยละ 58.40) ไม่มีความรู้พื้นฐานเกี่ยวกับฐานข้อมูลซีดีรอมและฐานข้อมูลออนไลน์มาก่อน รองลงไปจำนวน 45 คน (ร้อยละ 36.00) มีความรู้พอสมควร และ 7 คน (ร้อยละ 5.60) ตอบว่ามีความรู้ระดับดี

ระดับความรู้พื้นฐาน	จำนวน	ร้อยละ
มีความรู้ดี	7	5.60
มีความรู้พอสมควร	45	36.00
ไม่มีความรู้เลย	73	58.40
รวม	125	100

ตารางที่ 10 ระดับความรู้พื้นฐานเกี่ยวกับฐานข้อมูลซีดีรอมและฐานข้อมูลออนไลน์ของผู้เข้ารับการอบรมก่อนเข้าอบรม ปี 2543

ระดับความรู้พื้นฐาน	มิถุนายน 2544		พฤศจิกายน 2544	
	จำนวน	ร้อยละ	จำนวน	ร้อยละ
มากที่สุด	1	0.93	-	-
มาก	6	5.61	-	-
ปานกลาง	24	22.44	4	11.43
น้อย	38	35.51	16	45.71
น้อยที่สุด	33	30.84	15	42.86
รวม	125	100	35	100

ตารางที่ 11 ระดับความรู้พื้นฐานเกี่ยวกับฐานข้อมูลซีดีรอมและฐานข้อมูลออนไลน์ของผู้เข้ารับการอบรมก่อนเข้าอบรม ปี 2544

จากตารางที่ 11 เมื่อถามคำถามนี้ในเดือนมิถุนายนปี 2544 ผู้เข้าตอบแบบสอบถามจำนวนมากที่สุดคือ 38 คน (ร้อยละ 35.51) ตอบว่ามีความรู้พื้นฐานน้อย รองลงไปจำนวน 33 คน (ร้อยละ 30.84) ตอบว่ามีความรู้พื้นฐานน้อยที่สุด จำนวน 24 คน (ร้อยละ 22.44) ตอบว่ามีความรู้พื้นฐานปานกลาง นอกนั้น 6 คน (ร้อยละ 5.61) ตอบว่ามีความรู้ระดับมาก และ 1 คน (ร้อยละ 0.93) ตอบว่ามีความรู้พื้นฐานมากที่สุด จากคำถามเดียวกันนี้ได้สอบถามผู้ตอบแบบสอบถามที่เข้าอบรมในเดือนพฤศจิกายน 2544 มีผู้ตอบแบบสอบถามจำนวนมากที่สุด 16 คน (ร้อยละ 45.71) ตอบว่ามีความรู้พื้นฐานน้อย รองลงไปจำนวนพอๆ กัน 15 คน (ร้อยละ 42.86) ตอบว่ามีความรู้พื้นฐานน้อยที่สุด มีเพียง 4 คน (ร้อยละ 11.43) ตอบว่ามีความรู้พื้นฐานปานกลาง



## สาขาวิชาที่เลือกเข้าอบรม

สาขาวิชาที่มีผู้สนใจเลือกเข้าอบรมของเดือนสิงหาคม ปี 2543 มากที่สุด 3 อันดับคือ สาขาวิชาวิศวกรรมศาสตร์คือมีผู้เลือกเข้าอบรมจำนวน 37 คน (ร้อยละ 29.60) รองลงไปเป็นสาขาวิชา เกษตรศาสตร์มีผู้เลือกเข้าอบรมจำนวน 29 คน (ร้อยละ ร้อยละ 23.20) ตามด้วยสาขาวิทยาศาสตร์จำนวน 28 คน (ร้อยละ 22.40) ตามตารางที่ 12 ดังนี้:

สาขาวิชาที่เลือกเข้าอบรม	สิงหาคม 2543	มิถุนายน 2544	พฤศจิกายน 2544
สาขาเกษตรศาสตร์	29 คน	27 คน	2 คน
สาขาวิทยาศาสตร์	28 คน	21 คน	6 คน
สาขาวิศวกรรมศาสตร์	37 คน	8 คน	0
สาขาเคมี	5 คน	11 คน	0
สาขาเภสัชศาสตร์	5 คน	11 คน	0
สาขาพยาบาลศาสตร์	16 คน	1 คน	0
สาขาสังคมศาสตร์	5 คน	1 คน	0
สาขาทันตแพทยศาสตร์	0	0	0
สาขาแพทยศาสตร์	0	2 คน	0
สาขาการจัดการสิ่งแวดล้อม	0	5 คน	3 คน
สาขาทั่วไป:ฐานข้อมูลวิทยานิพนธ์ และฐานข้อมูลวารสารอิเล็กทรอนิกส์	ไม่ได้จัดอบรม	24 คน	8 คน
การติดตามเอกสารฉบับเต็ม	ไม่ได้จัดอบรม	6 คน	16 คน
รวม	125 คน	107 คน	35 คน

ตารางที่ 12 จำนวนผู้เข้าอบรมจำแนกตามสาขาวิชาที่เลือกเข้าอบรม

เดือนมิถุนายน 2544 มีผู้เลือกเข้าอบรมสาขาวิชาเกษตรศาสตร์มากที่สุดจำนวน 27 คน (ร้อยละ 25.23) รองลงไปจำนวน 24 คน (ร้อยละ 22.43) เลือกเข้าอบรมสาขาวิชาทั่วไปที่อบรมเรื่อง ฐานข้อมูลวิทยานิพนธ์และฐานข้อมูลวารสารอิเล็กทรอนิกส์ สาขาที่มีผู้เลือกเป็นอันดับ 3 ของการอบรม ครั้งนี้คือสาขาวิทยาศาสตร์มีผู้เลือกจำนวน 21 คน (ร้อยละ 19.63) ส่วนเดือนพฤศจิกายน 2544 มีผู้สนใจอบรมเรื่องการติดตามเอกสารฉบับเต็มมากที่สุดจำนวน 16 คน (ร้อยละ 45.72) รองลงไปเลือกสาขา วิชาทั่วไปจำนวน 8 คน (ร้อยละ 22.86) และมี 6 คน เลือกอบรมสาขาวิชาวิทยาศาสตร์ (ร้อยละ 17.14) ข้อมูลจากตารางที่ 9 พบว่ากลุ่มนักศึกษาให้ความสนใจอบรมสาขา เกษตรศาสตร์ วิทยาศาสตร์ และ สาขาทั่วไปเป็นอันดับสูง ส่วนหัวข้อการติดตามเอกสารฉบับเต็มนี้เป็นหัวข้อที่จัดเสริมให้ผู้เข้าอบรม ทราบว่าจะค้นหาเอกสารต่อไปอย่างไรซึ่งก็ได้รับความนิยมเช่นกัน

## สาขาวิชาที่มีประโยชน์ต่อผู้เข้ารับการอบรม

ปี 2543 การประเมินผลไม่ได้ถามผู้เข้าอบรมถึงประโยชน์ของสาขาวิชาที่จัด แต่เมื่อพิจารณาสาขาที่มีผู้เข้ารับการอบรม ผู้วิจัยจึงประสงค์เพิ่มความมั่นใจว่าหัวข้อวิชาใดเรื่องใดที่ผู้เข้าอบรมมีความเห็นว่ามีประโยชน์มากที่สุด และควรจัดอบรมต่อไป หรือเพิ่มคาบเวลาจัดอบรมตั้งนั้นในปี 2544 จึงเพิ่มคำถามว่าสาขาใดที่คิดว่ามีประโยชน์มากที่สุดที่ผู้ตอบสามารถตอบได้มากกว่า 1 ข้อ ตามตารางดังนี้

สาขาวิชาและหัวข้อเรื่อง	1	2	3	4	5	6	7	8	9	10
สาขาทั่วไป : ฐานข้อมูลวิทยานิพนธ์และฐานข้อมูลวารสารอิเล็กทรอนิกส์	28	15	7	7	2	2	1	-	-	1
สาขาเกษตรศาสตร์	9	12	7	4	2	2	1	4	1	3
สาขาวิทยาศาสตร์	8	14	17	9	3	5	3	-	-	1
สาขาวิศวกรรมศาสตร์	4	3	1	3	4	1	5	-	2	7
สาขาเคมี	8	6	7	5	5	6	5	1	-	2
สาขาการจัดการสิ่งแวดล้อม	1	3	9	8	13	4	3	4	1	3
สาขาเภสัชศาสตร์	9	-	1	1	2	3	2	8	2	2
สาขาพยาบาลศาสตร์	-	-	2	-	-	2	4	3	7	2
สาขาสังคมศาสตร์	-	-	3	1	4	5	4	-	2	1
สาขาแพทยศาสตร์	2	5	2	3	4	1	4	2	5	2
สาขาทันตแพทยศาสตร์	1	-	2	8	5	4	4	2	6	4
การติดตามเอกสารฉบับเต็ม	1	8	4	7	2	3	1	3	4	3

ตารางที่ 13 ความเห็นเกี่ยวกับสาขาวิชาที่มีประโยชน์ของผู้เข้าอบรมเดือนมิถุนายน 2544

(ลำดับที่คิดว่ามีประโยชน์ที่สุด = 1)

ผลปรากฏว่าผู้เข้าอบรมจัดอันดับสาขาที่เห็นว่ามีประโยชน์ไว้ดังนี้:

- อันดับที่ 1 และอันดับที่ 2 สาขาวิชาทั่วไปที่อบรมเกี่ยวกับฐานข้อมูลวารสารอิเล็กทรอนิกส์และฐานข้อมูลวิทยานิพนธ์ (มีคะแนนมากที่สุดของอันดับที่ 1 คือ 28 คะแนน และอันดับที่ 2 ได้ 15 คะแนน)
- อันดับที่ 3 และ 4 คือสาขาวิทยาศาสตร์ (ได้ 17 คะแนนและ 9 คะแนนตามลำดับ)
- อันดับที่ 5 คือสาขาการจัดการสิ่งแวดล้อม (ได้ 13 คะแนน)
- อันดับที่ 6 คือสาขาเคมี (ได้ 6 คะแนน)
- อันดับที่ 7 คือสาขาวิศวกรรมศาสตร์ และสาขาเคมี (ได้สาขาละ 5 คะแนน)
- อันดับที่ 8 คือสาขาเภสัชศาสตร์ (ได้ 8 คะแนน)
- อันดับที่ 9 คือสาขาพยาบาลศาสตร์ (ได้ 7 คะแนน)
- อันดับที่ 10 คือสาขาวิศวกรรมศาสตร์ (ได้ 7 คะแนน)

**Central Library**  
**Prince of Songkla University**

ในเดือนพฤศจิกายน 2544 ผู้เข้าอบรมจัดอันดับสาขาที่มีประโยชน์ไว้ดังนี้:

อันดับที่ 1 และอันดับที่ 2 คือสาขาวิชาทั่วไป: ฐานข้อมูลวิทยานิพนธ์และฐานข้อมูลวารสารอิเล็กทรอนิกส์ (ได้ 10 คะแนน และ 6 คะแนน ตามลำดับ)

อันดับที่ 3 คือสาขาเคมี (ได้ 6 คะแนน)

อันดับที่ 4 คือสาขาวิทยาศาสตร์ (ได้ 6 คะแนน)

อันดับที่ 5 คือสาขาการจัดการสิ่งแวดล้อม (ได้ 5 คะแนน)

อันดับที่ 6 คือสาขาเภสัชศาสตร์ (ได้ 3 คะแนน)

อันดับที่ 7 คือสาขาแพทยศาสตร์ (ได้ 3 คะแนน)

อันดับที่ 8 คือสาขาเกษตรศาสตร์, สาขาวิศวกรรมศาสตร์, สาขาเภสัชศาสตร์, สาขาสังคมศาสตร์, สาขาแพทยศาสตร์ (ได้สาขาละ 2 คะแนน)

อันดับที่ 9 คือสาขาเกษตรศาสตร์ (ได้ 3 คะแนน)

อันดับที่ 10 คือสาขาเภสัชศาสตร์ (ได้ 3 คะแนน) ดังแสดงตามตารางที่ 14

สาขาวิชาและหัวข้ออบรม	1	2	3	4	5	6	7	8	9	10
สาขาทั่วไป: ฐานข้อมูลวิทยานิพนธ์และฐานข้อมูลวารสารอิเล็กทรอนิกส์	10	6	1	-	1	-	-	-	1	-
สาขาเกษตรศาสตร์	-	1	1	3	1	-	-	2	3	1
สาขาวิทยาศาสตร์	3	5	2	6	1	1	-	-	-	-
สาขาวิศวกรรมศาสตร์	7	2	3	1	-	-	-	2	1	-
สาขาเคมี	1	3	6	2	2	-	2	-	-	-
สาขาการจัดการสิ่งแวดล้อม	1	-	1	3	5	1	1	-	-	-
สาขาเภสัชศาสตร์	-	-	1	-	1	3	1	2	1	3
สาขาพยาบาลศาสตร์	-	-	-	-	1	1	1	-	2	2
สาขาสังคมศาสตร์	-	-	-	-	2	1	2	2	2	1
สาขาแพทยศาสตร์	-	-	-	-	-	2	3	2	1	-
สาขาทันตแพทยศาสตร์	-	-	-	-	1	1	1	-	-	2
การติดตามเอกสารฉบับเต็ม	4	5	4	1	-	2	-	-	-	1

ตารางที่ 14 ความเห็นเกี่ยวกับสาขาวิชาที่มีประโยชน์ของผู้เข้าอบรมของเดือนพฤศจิกายน 2544

## การรับข่าวสารการจัดอบรม

เมื่อถามผู้เข้าอบรมว่าทราบข่าวสารการจัดอบรมโดยทางใด โดยให้เลือกตอบได้มากกว่า 1 ข้อใน 8 ข้อ ผลของการสำรวจการจัดทั้ง 3 ครั้ง ปรากฏว่าช่องทางการสื่อสารที่ผู้เข้ารับการอบรมได้รับข่าวสารการอบรมมากที่สุด 3 อันดับแรกคือ อันดับที่ 1 ช่องทางการสื่อสารตรงตัวโดยการที่เพื่อนบอกต่อกันอีกครั้ง โดยรวมคะแนนทั้ง 3 ครั้ง ได้ 105 คะแนน สิ่งที่น่าสนใจคือ การบอกต่อของเพื่อนนั้น เพื่อนคนแรกๆ ได้รับข่าวจากที่ใด รองลงมาอันดับที่ 2 ได้ 100 คะแนน คือการรับข่าวสารโดยตรงจาก โຕ้ะ ประกาศเรื่องการจัดการอบรมที่มีแฟ้มลงชื่อสมัครเข้าอบรมให้พร้อม วิธีนี้แม้เป็นอันดับที่ 2 เมื่อรวมคะแนนทั้ง 3 ครั้ง แต่ในเดือนมิถุนายน 2544 ได้ 52 คะแนน ซึ่งเป็นอันดับที่ 1 และอันดับที่ 3 คือช่องทางการสื่อสารตรงตัวเช่นกัน โดยอาจารย์ที่ปรึกษาแจ้งให้นักศึกษาในที่ปรึกษาของตนทราบซึ่งได้รวม 33 คะแนน ต่อไปอันดับที่ 4 คือช่องทางคณะวิชาทำหนังสือเวียนแจ้งให้ทราบไปยังภาควิชาต่างๆ อันดับ 5 คือช่องทางที่ทางคณะวิชาปิดประกาศแจ้งให้ทราบ ได้รวม 16 คะแนน ส่วนอันดับที่ 6 คือช่องทางการรับข่าวสารทางไปรษณีย์อิเล็กทรอนิกส์ที่เป็นวิธีที่สะดวกที่สุดสำหรับผู้จัดอบรมและคาดว่านักศึกษาจะได้รับข่าวสารอย่างทั่วถึงกว่าช่องทางอื่นๆ กลับเป็นช่องทางการประชาสัมพันธ์ที่มีผู้รับข่าวสารน้อยเป็นอันดับที่ 6 อันดับที่ 7 คือช่องทางใบปลิวที่คณะวิชาแจก ได้ 10 คะแนน อันดับสุดท้าย อันดับที่ 8 คือช่องทางเครื่องขยายเสียงที่คณะวิชาประกาศให้ทราบดังข้อมูลแสดงในตารางต่อไปนี้:

วิธีรับข่าวสาร	สิงหาคม 2543		มิถุนายน 2544		พฤศจิกายน 2544		รวม	อันดับ
	จำนวน	ร้อยละ	จำนวน	ร้อยละ	จำนวน	ร้อยละ		
เพื่อนบอกต่อกันมาอีกครั้ง	58	46.4	31	28.97	16	45.71	105	1
ทราบจาก โຕ้ะ ที่ประกาศเรื่องนี้	34	27.20	52	48.60	14	40.00	100	2
อาจารย์ที่ปรึกษาบอก	13	10.40	20	18.69	-	-	33	3
ทางคณะวิชาปิดประกาศแจ้งให้ทราบ	12	9.60	4	3.73	-	-	16	5
ทางคณะวิชาทำหนังสือเวียนแจ้งให้ทราบไปยังภาควิชาต่างๆ	4	3.20	17	15.88	1	2.86	22	4
ทางไปรษณีย์อิเล็กทรอนิกส์	2	1.60	7	6.54	4	11.43	13	6
ทางเครื่องขยายเสียงที่คณะวิชาประกาศให้ทราบ	1	0.80	2	1.87	-	-	3	8
ทางใบปลิวที่คณะวิชาแจก	1	0.80	9	8.41			10	7

ตารางที่ 15 ช่องทาง (channel) ของการรับข่าวสารการอบรมปี 2543 และ ปี 2544

ต่อเมื่อทราบว่าผู้เข้าอบรมทราบข่าวสารการจัดอบรมช่องทางใดมากที่สุดแล้ว ในปี 2544

ผู้วิจัยจึงประสงค์ถามย้อนกลับเพื่อให้แน่ใจว่า ช่องทางการสื่อสารใดจะเหมาะสมที่สุดที่ผู้รับข่าวสาร ต้องการรับข่าวสาร ปรากฏผลว่าเดือนมิถุนายน 2544 ผู้เข้าอบรมเสนอให้ผู้จัดการอบรมทำการประชาสัมพันธ์โดยจัดโต๊ะประชาสัมพันธ์ที่มีเพิ่มลงชื่อด้วยมากที่สุด 17 คน (ร้อยละ 15.89) ลำดับ 2 จำนวน 15 คน (ร้อยละ 14.02) มี 2 วิธีคือเสนอให้คณะวิชาที่สังกัดปิดประกาศแจ้งให้ทราบและทางไปรษณีย์อิเล็กทรอนิกส์ อันดับที่ 3 คือเสนอให้ผู้จัดการอบรมแจ้งให้อาจารย์ที่ปรึกษาทราบเพื่อบอกข่าวเรื่องการอบรมให้นักศึกษาทราบอีกต่อหนึ่ง มีผู้ไม่ตอบแบบสอบถามข้อนี้จำนวน 14 คน (ร้อยละ 12.15)

ในเดือนพฤศจิกายน 2544 พบว่าผู้เข้าอบรมเสนอให้ผู้จัดการอบรมแจ้งเรื่องการจัดอบรมครั้งต่อไปทางไปรษณีย์อิเล็กทรอนิกส์มากที่สุดคือ 9 คน (ร้อยละ 25.71) อันดับที่ 2 คือให้ทางคณะวิชาทำหนังสือเวียนแจ้งไปยังภาควิชาต่างๆจำนวน 8 คน (ร้อยละ 22.86) อันดับที่ 3 คือ 6 คน (ร้อยละ 17.14) ต้องการให้ทางคณะวิชาปิดประกาศแจ้งให้ทราบ

เมื่อรวมจำนวนผู้ตอบคำถามในข้อนี้ทั้ง 2 ครั้ง ของปี 2544 พบว่ามีผู้ต้องการให้ผู้จัดอบรมใช้ช่องทางการประชาสัมพันธ์ทางไปรษณีย์อิเล็กทรอนิกส์มากที่สุดเป็นอันดับที่ 1 รองลงไปคือโต๊ะประชาสัมพันธ์ที่หอสมุดจัดเพิ่มให้ลงชื่อ และอันดับที่ 3 คือต้องการให้คณะวิชาปิดประกาศแจ้งให้ทราบ โดยมีผู้ตอบรวม 24, 22, 21 ตามลำดับ

ช่องทางการประชาสัมพันธ์	มิถุนายน 2544	พฤศจิกายน 2544	รวม	อันดับ
เพื่อนบอกต่อกันมาอีกครั้ง	4	-		6
ทราบจากโต๊ะประชาสัมพันธ์ที่หอสมุดจัดให้ลงชื่อ	17	5	22	2
ทางคณะวิชาทำหนังสือเวียนแจ้งไปยังภาควิชาต่างๆให้ทราบ	12	8	20	4
ทางคณะวิชาประกาศทางเครื่องขยายเสียงให้ทราบ	3	1	4	7
อาจารย์ที่ปรึกษาบอก	14	2	16	6
ทางคณะวิชาปิดประกาศแจ้งให้ทราบ	15	6	21	3
ทางไปรษณีย์อิเล็กทรอนิกส์	15	9	24	1
ทางใบปลิวที่คณะวิชาแจก	13	4	17	5
ไม่มีผู้ตอบคำถามนี้	14	-	14	-
รวม	107 ชุด	35 ชุด		

ตารางที่ 16 เปรียบเทียบช่องทางทางการสื่อสารเรื่องการอบรมที่ผู้เข้าอบรมรับจากช่องทางต่างๆของ ปี 2544

## ช่วงเวลาที่เหมาะสมของการจัดอบรม

ปี 2543 ผู้จัดอบรมไม่ได้สอบถามเกี่ยวกับวันเวลาที่จัดว่าเหมาะสมเพียงใด ได้สอบถามเพียงสัปดาห์ที่เหมาะสมตามหัวข้อถัดไปเท่านั้นเพราะต้องการข้อมูลจากผู้ตอบแบบสอบถามเพื่อเป็นแนวทางในการจัดอบรมครั้งต่อไปมากกว่า แต่ในปี 2544 เมื่อได้ข้อมูลสัปดาห์ที่เหมาะสมกับการจัดอบรมแล้ว จึงได้สอบถามคำถามเกี่ยวกับวันเวลาการจัดอบรมว่าเหมาะสมเพียงใดด้วย เพื่อเป็นแนวทางสนับสนุนคำถามข้อต่อไป คือควรจัดอบรมในช่วงใดจึงเหมาะสม ข้อมูลที่รวบรวมได้ปรากฏดังข้อมูลแสดงในตารางที่ 17

ระดับความเหมาะสม	มิถุนายน 2544	พฤศจิกายน 2544	รวม
มากที่สุด	13	-	13
มาก	42	14	56
ปานกลาง	34	14	48
น้อย	5	2	7
ไม่เหมาะสม	13	-	13
ไม่ตอบ	-	5	5
รวม	107	35	142

ตารางที่ 17 ระดับความเหมาะสม ของช่วงเวลการจัดอบรมสัปดาห์ที่ 4 ของเดือนมิถุนายน และสัปดาห์ที่ 2 ของเดือนพฤศจิกายน 2544

จากข้อมูลที่ได้ในตารางที่ 17 ทำให้ทราบว่า มีผู้เข้าอบรมส่วนใหญ่เห็นว่าช่วงเวลาที่จัดอบรมครั้งแรกคือสัปดาห์ที่ 4 ของเดือนมิถุนายน ระหว่างวันที่ 25-30 มิถุนายน 2544 นั้นมีความเหมาะสมมาก จำนวน 42 คน (ร้อยละ 39.25) เหมาะสมปานกลาง 34 คน (ร้อยละ 31.78) เหมาะสมมากที่สุด 13 คน (ร้อยละ 12.15) ไม่เหมาะสม 13 คน (ร้อยละ 12.15) และเหมาะสมระดับน้อย 5 คน (ร้อยละ 4.67) จำนวน 13 คนในเดือนมิถุนายน 2544 ที่ผู้เข้ารับการอบรมตอบว่า ไม่เหมาะสมได้ให้ข้อเสนอแนะว่าควรเป็น

- สัปดาห์ที่สองของเดือนมิถุนายน จำนวน 7 คน (ร้อยละ 6.54)
- สัปดาห์ที่หนึ่งถึงสองของเดือนมิถุนายนจำนวน 2 คน (ร้อยละ 1.87)
- สัปดาห์ที่หนึ่งของเดือนมิถุนายนจำนวน 4 คน (ร้อยละ 2.83)
- สัปดาห์ที่สองของเดือนกรกฎาคมจำนวน 1 คน (ร้อยละ 0.93)

ส่วนการจัดอบรมระหว่างวันที่ 12-16 พฤศจิกายน 2544 (สัปดาห์ที่ 2 ของเดือนพฤศจิกายน) ผู้เข้าอบรมส่วนใหญ่เห็นว่าเหมาะสมมากและปานกลางระดับละ 14 คน (ร้อยละ 40.00) มี 2 คน (ร้อยละ

5.71) เห็นว่าเหมาะสมน้อย และไม่มีผู้ตอบว่าช่วงเวลาที่ยจัดอบรมไม่เหมาะสม แต่มีผู้ไม่ตอบคำถามจำนวน 5 คน (ร้อยละ 14.29) โดยสรุปช่วงเวลาที่ยจัดอบรมในปี 2544 มีความเหมาะสมระดับปานกลางถึงมาก ซึ่งน่าใช้เป็นเกณฑ์ในการจัดอบรมครั้งต่อไปได้

### สัปดาห์ที่เหมาะสมสำหรับการจัดอบรม

ปี 2543 ภาคการศึกษาที่ 1 มีผู้แสดงความคิดเห็นเกี่ยวกับสัปดาห์ที่เหมาะสมที่สุดสำหรับการจัดอบรมการสืบค้นสารสนเทศจากฐานข้อมูลซีดีรอมและฐานข้อมูลออนไลน์ว่าควรจัดช่วงสองสัปดาห์หลังของเดือนมิถุนายนมากที่สุด 35 คน (ร้อยละ 28.00) รองลงไปเห็นว่าควรจัดช่วงสองสัปดาห์แรกของเดือนมิถุนายนจำนวน 33 คน (ร้อยละ 20.40) จำนวน 30 คน (ร้อยละ 24.00) เห็นว่าควรจัดช่วงสองสัปดาห์แรกของเดือนสิงหาคม จำนวน 21 คน (ร้อยละ 16.80) เห็นควรให้จัดช่วงสองสัปดาห์แรกของเดือนกรกฎาคม และ 6 คน (ร้อยละ 4.80) เห็นว่าควรจัดช่วงสองสัปดาห์หลังของเดือนสิงหาคม ตามตารางที่ 18

เดือนที่ยจัดอบรม	สองสัปดาห์แรกของเดือน	สองสัปดาห์หลังของเดือน	รวม
มิถุนายน	33	35	68
กรกฎาคม	21	6	27
สิงหาคม	30	-	30
		รวม	125

ตารางที่ 18 ผลการเลือกสัปดาห์ที่เหมาะสมของเดือน มิถุนายน กรกฎาคม และสิงหาคม

เดือนที่ยจัดอบรม	สองสัปดาห์แรกของเดือน	สองสัปดาห์หลังของเดือน	รวม
พฤศจิกายน	62	25	87
ธันวาคม	6	1	7
มกราคม	3	4	7
กุมภาพันธ์	1	2	3
ไม่มีผู้ตอบ	3		3
		รวม	107

ตารางที่ 19 ผลการเลือกช่วงสัปดาห์ที่เหมาะสมเดือนพฤศจิกายน ธันวาคม มกราคม กุมภาพันธ์

เดือนที่จัดอบรม	สองสัปดาห์แรกของเดือน	สองสัปดาห์หลังของเดือน	รวม
มิถุนายน	19	7	26
กรกฎาคม	-	-	-
สิงหาคม	4	1	5
กันยายน	-	-	-
มีผู้ไม่ตอบคำถาม	4		4
		รวม	35

ตารางที่ 20 ผลการเลือกช่วงสัปดาห์ที่ต้องการให้จัดอบรมเดือน มิถุนายน กรกฎาคม สิงหาคม กันยายน

จากตารางเปรียบเทียบตารางที่ 19,20 ทั้ง 2 ครั้ง ของการจัดอบรมพบว่า ผู้เข้าอบรมพอใจเข้ารับการอบรมช่วงสองสัปดาห์แรกของเดือนมิถุนายนมากที่สุดจำนวน 62 คน (ร้อยละ 57.75) และ 19 คน (ร้อยละ 54.28) ส่วนปี 2543 ตามตารางที่ 17 แม้เป็นลำดับรองจากสองสัปดาห์หลังของเดือนมิถุนายนแต่จำนวนผู้ให้ความเห็นเรื่องนี้เกือบเท่ากับสองสัปดาห์หลังของเดือนมิถุนายนคือ 33 คน (ร้อยละ 20.40) ในขณะที่มีผู้เข้าอบรมเห็นว่าสองสัปดาห์หลังของเดือนมิถุนายน 2543 เหมาะสมมีจำนวน 35 คน (ร้อยละ 28.00) โดยสรุปสัปดาห์ที่เหมาะสมรองลงไปเป็นสองสัปดาห์หลังของเดือนมิถุนายน ส่วนเดือนสิงหาคมสองสัปดาห์แรกพิจารณาว่าสามารถจัดอบรมได้อีก 1 ครั้ง กรณีที่เป็นภาคการศึกษาแรก ส่วนภาคการศึกษาที่สองนั้น ผู้เข้ารับการอบรมพอใจเข้าอบรมทั้งสองสัปดาห์แรกและสองสัปดาห์หลังของเดือนพฤศจิกายน โดยมีผู้เลือกสองสัปดาห์แรกของเดือนพฤศจิกายนมากที่สุดคือ 62 คน (ร้อยละ 57.75) และสองสัปดาห์หลังของเดือนพฤศจิกายนเป็นอันดับรองลงไปคือ 25 คน (ร้อยละ 23.37) นอกนั้นมีผู้เลือกจำนวนน้อย จึงสรุปได้ว่าภาคการศึกษาที่สองอาจจัดอบรมในเดือนพฤศจิกายนได้ทั้งเดือน แต่ควรเป็นสองสัปดาห์แรกมากที่สุด

### จำนวนเวลาที่ใช้ในการอบรมของสาขาวิชาต่างๆ

ในปี 2543 การจัดอบรมมีสาขาวิชาที่ให้เวลาน้อย บางสาขาให้เวลาอบรมมากขึ้นอยู่กับจำนวนผู้สนใจความกว้าง-แคบของสาขาวิชา และจำนวนฐานข้อมูลที่มีในสาขาวิชา แต่ปรากฏว่าผู้เข้าอบรมจำนวนมากของปี 2543 เห็นว่าจำนวนเวลาที่ให้การอบรมมีความเหมาะสมปานกลางซึ่งมีผู้ตอบจำนวน 61 คน (ร้อยละ 48.8) รองลงไปจำนวน 56 คน (ร้อยละ 44.50) เห็นว่าเหมาะสมปานกลาง มีเพียง 5 คน (ร้อยละ 4.00) เห็นว่ายังไม่เหมาะสมควรใช้เวลาอบรมตั้งแต่ 2-4 ชั่วโมง



ระดับความเหมาะสม	จำนวน
เหมาะสมดีแล้ว	61
เหมาะสมปานกลาง	56
ยังไม่เหมาะสม	5
ไม่มีผู้ตอบคำถามนี้	3
รวม	125

ตารางที่ 21 ระดับความเห็นเกี่ยวกับเวลาที่ใช้ในการอบรมปี 2543

เดือนมิถุนายน 2544 ผู้เข้าอบรมจำนวนมากที่สุดคือ 50 คน (ร้อยละ 46.73) เห็นว่าเวลาที่ใช้คาบละ 2-3 ชั่วโมงมีความเหมาะสมระดับมาก รองลงไปจำนวน 39 คน (ร้อยละ 36.45) เห็นว่าเหมาะสมปานกลาง มีเพียง 11 คน (ร้อยละ 10.28) เห็นว่าเหมาะสมมากที่สุด และมีเพียง 4 คน (ร้อยละ 3.74) ที่เห็นว่าช่วงเวลาที่ให้อบรมไม่เหมาะสมโดยแสดงความคิดเห็นว่าควรใช้เวลา 3 ชั่วโมง จำนวน 3 คน (ร้อยละ 2.80) ควรใช้เวลา 16 ชั่วโมง จำนวน 1 คน (ร้อยละ 0.93)

ระดับความเหมาะสม	มิถุนายน 2544	พฤศจิกายน 2544	รวม
มากที่สุด	11	-	11
มาก	50	15	65
ปานกลาง	39	17	56
น้อย	2	1	3
ไม่เหมาะสม	4	-	4
ไม่ตอบคำถาม	1	2	3
รวม	107	35	142

ตารางที่ 22 ระดับความเห็นเกี่ยวกับเวลาที่ใช้ในการอบรมปี 2544

ส่วนเดือนพฤศจิกายน 2544 มีผู้เข้าอบรมจำนวนมากที่สุดคือ 17 คน (ร้อยละ 48.57) เห็นว่าเวลาที่ใช้อบรมเหมาะสมระดับปานกลาง รองลงไป 15 คน (ร้อยละ 42.86) เห็นว่าเหมาะสมระดับมาก มีเพียง 1 คน (ร้อยละ 2.86) ที่เห็นว่าเหมาะสมน้อย และมีผู้ไม่ตอบข้อนี้จำนวน 2 คน (ร้อยละ 5.71)

## วิธีการจัดอบรมที่แยกอบรมตามสาขาวิชา

เมื่อสอบถามความเห็นเกี่ยวกับวิธีการจัดอบรมแยกตามสาขาวิชา ผู้เข้าอบรมทั้ง 3 ครั้ง ส่วนใหญ่เห็นว่าเป็นวิธีการที่เหมาะสมระดับมากรวมจำนวน 145 คน จาก 267 คน (ร้อยละ 54.31) รองลงไปจำนวน 63 คน (ร้อยละ 23.59) เห็นว่าเหมาะสมปานกลาง และรองลงไป 54 คน (ร้อยละ 20.22) เห็นว่าเหมาะสมมากที่สุด ส่วนที่เหลือมี 2 คน (ร้อยละ 0.75) เท่านั้นที่เห็นว่าวิธีการจัดอบรมที่แยกอบรมตามสาขาวิชาไม่เหมาะสมน้อย และอีก 2 คน (ร้อยละ 0.75) เห็นว่าไม่เหมาะสม โดยผู้ที่มีความเห็นว่าไม่เหมาะสมเสนอแนะว่าควรเน้นที่วิธีการมากกว่าเพื่อไม่ให้เสียเวลาของผู้สอน ควรเพิ่มหัวข้อทั่วไปสาขาวิชาอื่นๆ ที่ไม่เกี่ยวข้องด้วย เรื่องนี้ไม่มีผู้เสนอความคิดเห็นจำนวน 1 คน (ร้อยละ 0.38)

ดังนั้นสรุปได้ว่าการจัดแยกตามสาขาวิชาไม่เหมาะสมระดับปานกลางถึงมากที่สุดจึงควรใช้เป็นแนวทางในการจัดอบรมครั้งต่อไปได้

ระดับความเหมาะสม	สิงหาคม 2543	มิถุนายน 2544	พฤศจิกายน 2544	รวม	อันดับ
มากที่สุด	29	20	5	54	3
มาก	74	51	20	145	1
ปานกลาง	20	33	10	63	2
น้อย	-	2	-	2	4
ไม่เหมาะสม	2	-	-	2	4
ไม่เสนอความคิดเห็น	-	1	-	1	
รวม	125	107	35	267	

ตารางที่ 23 สรุปความคิดเห็นเกี่ยวกับความเหมาะสมของวิธีการจัดอบรม

## อุปสรรคที่สำคัญต่อการเรียนรู้ของผู้รับการอบรม

การจัดอบรมในปี 2543 มิได้กำหนดคำถามข้อนี้ เนื่องจากเป็นปีแรกที่จัดอบรมโดยใช้รูปแบบแยกอบรมตามสาขาวิชา แต่หลังจากการอบรมในปี 2543 แล้วทำให้ผู้จัดได้สังเกตเห็นอุปสรรคสำคัญต่อการเรียนรู้หลายสิ่งที่เกิดขึ้นระหว่างการอบรมที่มีผลต่อการเรียนรู้ของผู้เข้าอบรม ดังนั้นในปี 2544 จึงตั้งคำถามข้อนี้ขึ้นทั้ง 2 ครั้ง ซึ่งผลปรากฏต่อจำนวนผู้เข้าอบรมส่วนใหญ่เรียงลำดับเปรียบเทียบเดือนมิถุนายนกับเดือนพฤศจิกายนดังนี้:

มิถุนายน 2544	พฤศจิกายน 2543
<p>1. จำนวนมากที่สุด 34 คน (ร้อยละ 31.78) มีความเห็นหลายประเด็นคือ</p> <ul style="list-style-type: none"> <li>- เอกสารที่แจกให้อ่านประกอบมีขนาดเล็กมากเกินไป ผู้มีปัญหาเรื่องสายตาอ่านไม่ได้</li> <li>- ผู้สอนไม่เน้นการฝึกปฏิบัติ</li> <li>- ให้เวลาอบรมน้อยเกินไป</li> <li>- ผู้เรียนขาดพื้นฐานความรู้ทางคอมพิวเตอร์</li> <li>- ความเร็วของคอมพิวเตอร์ที่ใช้อบรมน้อยเกินไป</li> <li>- จำนวนคอมพิวเตอร์ไม่เพียงพอ</li> <li>- เนื้อหาที่สอนน้อยเกินไป โดยเฉพาะสาขาเกษตรศาสตร์</li> <li>- ควรจัดหลายช่วงเวลาในแต่ละสาขาวิชาเพราะคาบเวลาที่จัดอบรมตรงกับเวลาเรียนตามตารางสอนของผู้เข้าอบรม ทำให้ไม่สามารถเข้ารับการอบรมได้</li> <li>- ผู้สอนไม่บรรยายโดยใช้คอมพิวเตอร์พร้อมกันไปด้วย</li> </ul>	<p>1. จำนวนมากที่สุด 12 คน (ร้อยละ 34.29) คิดว่าปัญหาอุปสรรคต่อการเรียนรู้ที่สำคัญคือ คุณภาพของคอมพิวเตอร์ของหอสมุดที่มีให้ใช้ในการอบรม</p> <ul style="list-style-type: none"> <li>- มีคุณภาพปานกลาง เพราะมีปัญหาเกี่ยวกับโปรแกรม( ผู้ตอบ 2 คน ร้อยละ 5.71)</li> <li>- ฐานข้อมูลมีปัญหา ( มีผู้ตอบ 4 คน ร้อยละ 11.43)</li> <li>- มีผู้ไม่บอกว่าเป็นปัญหาเรื่อง โปรแกรมหรือฐานข้อมูลจำนวน 6 คน (ร้อยละ 17.14)</li> </ul>
<p>2. จำนวน 28 คน (ร้อยละ 26.17) ให้ข้อมูลว่าอุปสรรค คือ โปรแกรมมักมีปัญหา โดยในจำนวนนี้ 7 คน (ร้อยละ 6.54) ตอบว่าโปรแกรมมักมีปัญหาและจำนวน 3คน (ร้อยละ 2.80) ตอบว่าฐานข้อมูลมักมีปัญหา แต่มีผู้ไม่ระบุปัญหาจำนวน 18 คน (ร้อยละ 16.82) ของผู้ตอบข้อนี้</p>	<p>2. จำนวน 10 คน (ร้อยละ 28.57 ) แจ้งว่าอุปสรรคของการเรียนรู้ คือคุณภาพของคอมพิวเตอร์ที่หอสมุดใช้อบรมมีคุณภาพอยู่ในระดับต่ำ โปรแกรมหยุดชะงัก (Hang) บ่อย</p>
<p>3. จำนวน 25 คน (ร้อยละ 23.37) ให้ความเห็นว่าคุณภาพของคอมพิวเตอร์ของหอสมุด ที่ให้ใช้อบรมในระดับต่ำ โปรแกรมหยุดชะงัก (Hang) บ่อย</p>	<p>3.จำนวน 8 คน (ร้อยละ 22.86) ให้ความเห็นเกี่ยวกับอุปสรรคอื่นๆคือ</p> <ul style="list-style-type: none"> <li>- ผู้เข้าอบรมไม่มีความรู้พื้นฐาน</li> <li>- ความสนใจต่างกันทำให้เรียนรู้ต่างกัน</li> <li>- มีพื้นฐานการสืบค้นต่างกัน</li> <li>- ไม่มีคอมพิวเตอร์เพียงพอจะปฏิบัติตามผู้สอน</li> </ul>
<p>4. จำนวน 21 คน (ร้อยละ 19.63) แจ้งว่ามีปัญหาอุปสรรคต่อการเรียนรู้คือ วิทยากรสอนเร็ว</p>	<p>4. จำนวน 3 คน (ร้อยละ 8.57) เห็นว่าวิทยากรอธิบายขั้นตอนการสืบค้นข้อมูลไม่ชัดเจน</p>
<p>5. จำนวน 11 คน (ร้อยละ 10.28) ให้ข้อมูลว่าวิทยากรอธิบายขั้นตอนการสืบค้น ไม่ชัดเจน</p>	<p>5. จำนวน 2 คน (ร้อยละ 5.71) ตอบว่าคู่มือที่วิทยากรแจกไม่ชัดเจน ไม่ตรงกับเนื้อหาที่บรรยาย</p>
<p>6.จำนวน 6 คน (ร้อยละ 5.61) เห็นว่าคู่มือที่วิทยากรแจกไม่ชัดเจน ไม่ตรงกับเนื้อหาที่บรรยาย</p>	<p>6. จำนวน 1 คน (ร้อยละ 2.86) ตอบว่า วิทยากรสอนเร็วคิดตามเนื้อหาไม่ทัน</p>
<p>7. จำนวน 1 คน (ร้อยละ 0.93) ตอบว่าวิทยากรพูดเสียงเบา ไม่ชัดเจน</p>	<p>7. ไม่มีผู้เลือกตอบข้อวิทยากรพูดเสียงเบา ไม่ชัดเจน</p>

ตารางที่ 24 สรุปความเห็นเกี่ยวกับอุปสรรคต่างๆ ของการอบรม ปี 2543 และ 2544

## ความเห็นเกี่ยวกับเอกสารประกอบที่แจกในการอบรม

ปี 2543 ผู้เข้าอบรมเห็นว่าเอกสารประกอบมีประโยชน์เป็นอันดับต่างๆดังตารางต่อไปนี้

รายชื่อเอกสาร	อันดับประโยชน์หรือความสำคัญ						
	1	2	3	4	5	6	7
1. ข้อสไลด์เรื่องพื้นฐานเกี่ยวกับซีดีรอม	14	12	11	9	13	19	5
2. แผนภูมิสรุปขั้นตอนในการสืบค้นสารสนเทศ จากฐานข้อมูลซีดีรอม	12	10	24	18	13	6	1
3. เจ็ดขั้นตอนของการค้นคว้าวิจัย	11	17	8	17	20	11	-
4. ขั้นตอนการติดตามเอกสารฉบับเต็ม	32	12	16	8	8	5	2
5. รายชื่อฐานข้อมูลซีดีรอมที่หอสมุดมีให้บริการ	21	12	9	11	14	15	1
6. เอกสารแนะนำการใช้งานข้อมูลแต่ละฐาน	21	13	11	13	9	16	3
7. เอกสารอื่นๆ เช่น การเชื่อมต่อ (Link) ของซีดีรอม จากภายนอกมหาวิทยาลัย	-	-	-	-	-	-	2

ตารางที่ 25 การจัดอันดับประโยชน์ของเอกสารประกอบที่แจกในการจัดอบรมปี 2543

ผู้เข้าอบรมจำนวน 112 คน (ร้อยละ 89.6) ตอบคำถามข้อนี้ มีผู้เข้าอบรมจำนวน 1 คน (ร้อยละ 0.80) เห็นว่าสำคัญเท่ากันหมด และไม่มีผู้ตอบคำถามข้อนี้ 13 คน (ร้อยละ 10.40) ในปี 2543 แม้ไม่ได้มีการจัดอบรมเกี่ยวกับการติดตามเอกสารฉบับเต็มแต่ได้มีการแจกเอกสารให้ผู้เข้าอบรมไปใช้ศึกษาด้วยตนเอง จากตารางที่ 25 โดยการพิจารณาจากคะแนนที่มากที่สุดในแต่ละอันดับพบว่าผู้เข้าอบรมจัดอันดับเอกสารที่มีประโยชน์เรียงลำดับได้มีดังนี้:

อันดับที่ 1 ขั้นตอนการติดตามเอกสารฉบับเต็ม (ได้คะแนนมากที่สุด 32 คะแนน ร้อยละ 25.60)

อันดับที่ 2 เจ็ดขั้นตอนของการค้นคว้าวิจัย (ได้ 17 คะแนน ร้อยละ 13.60)

อันดับที่ 3 และ 4 แผนภูมิสรุปขั้นตอนในการสืบค้นสารสนเทศจากฐานข้อมูลซีดีรอม (ได้ 24 ร้อยละ 19.20 และ 18 คะแนน ร้อยละ 14.40 ตามลำดับ)

อันดับที่ 5 เจ็ดขั้นตอนของการค้นคว้าวิจัย (ได้ 20 คะแนน ร้อยละ 16.00) รองลงไปคือเรื่องรายชื่อฐานข้อมูลซีดีรอมที่หอสมุดฯ มีให้บริการ (ได้ 14 คะแนน ร้อยละ 11.20)

อันดับที่ 6 และ 7 ข้อสไลด์เรื่องพื้นฐานเกี่ยวกับซีดีรอม (ได้ 19 ร้อยละ 15.20 และ 5 คะแนน ร้อยละ 4.00 ตามลำดับ) รองลงไปของอันดับที่ 7 คือเอกสารแนะนำการใช้งานข้อมูลแต่ละฐาน (ได้ 3 คะแนน ร้อยละ 2.40)

ผู้เข้าอบรมจำนวนมากที่สุดคือ 74 คน (ร้อยละ 59.20) เห็นว่าเอกสารที่แจกให้มีประโยชน์ช่วยให้ผู้เข้าอบรมสามารถเข้าใจเนื้อหาที่วิทยากรไม่ได้อธิบายอย่างละเอียดหรือช่วยให้จับใจความทันในระดับปานกลาง รองลงไป 39 คน (ร้อยละ 31.20) เห็นว่าช่วยให้เข้าใจได้มาก และมีผู้ไม่ตอบคำถามนี้ จำนวน 12 คน (ร้อยละ 9.60)

ในปี 2544 เนื่องจากเอกสารที่แจกมีการเปลี่ยนแปลงน้อย ดังนั้นจึงถามความคิดเห็นเกี่ยวกับเอกสารที่แจกว่ามีประโยชน์ต่อการศึกษาเพิ่มเติมเรื่องที่ยอมรับอย่างไร พบว่า ผู้เข้าอบรมจำนวนมากที่สุดของเดือนมิถุนายน คือ 53 คน (ร้อยละ 49.53) เห็นว่าเอกสารที่แจกนั้นมีประโยชน์ต่อการศึกษาเพิ่มเติมระดับมาก รองลงไปจำนวน 40 คน (ร้อยละ 37.39) เห็นว่ามีประโยชน์ระดับปานกลาง นอกนั้นมีจำนวน 10 คน (ร้อยละ 9.35) เห็นว่ามีประโยชน์มากที่สุด จำนวน 2 คน (ร้อยละ 1.87) เห็นว่ามีประโยชน์น้อย และจำนวน 1 คน (ร้อยละ 0.93) เห็นว่าไม่มีประโยชน์ ควรปรับปรุงหรือต้องการให้มีเอกสารการใช้งานทุกขั้นตอนโดยละเอียด มีผู้เข้าอบรมจำนวน 1 คน (ร้อยละ 0.93) ไม่ตอบข้อนี้

ในเดือนพฤศจิกายน ปี 2544 ผู้เข้าอบรมให้ความเห็นเรื่องนี้ โดยที่จำนวนผู้เข้าอบรมมากที่สุด 19 คน (ร้อยละ 54.29) เห็นว่าเอกสารที่แจกมีประโยชน์ต่อการศึกษาเพิ่มเติมระดับมาก รองลงมาจำนวน 11 คน (ร้อยละ 31.42) เห็นว่ามีประโยชน์ปานกลาง และจำนวนเพียง 5 คน (ร้อยละ 14.29) เห็นว่ามีประโยชน์มากที่สุด ส่วนระดับน้อยและระดับไม่มีประโยชน์ไม่มีผู้เลือกตอบ ดังนั้น สรุปได้ว่าเอกสารที่ใช้ประกอบมีประโยชน์อยู่ในระดับมาก ในปี 2544

ระดับความเหมาะสม	มิ.ย.	พ.ย.	รวม
มากที่สุด	10	5	15
มาก	53	19	72
ปานกลาง	40	11	51
น้อย	2	-	2
ไม่มีประโยชน์	1	-	1

ตารางที่ 26 ระดับความเหมาะสมของเอกสารประกอบการอบรม ปี 2544

## ความเห็นเกี่ยวกับสถานที่จัดอบรม

ในปี 2543 มิได้มีการสอบถามเกี่ยวกับเรื่องห้องจัดอบรม เนื่องจากสมัยนั้นผู้จัดอบรมทราบดีว่าห้องจัดอบรมมีเพียงห้องเดียว แต่หลังจากที่สังเกตปฏิกิริยาจากผู้เข้าอบรมแล้ว มีบางคนแจ้งว่าหาห้องไม่พบ ห้องจัดอบรมร้อนไป เย็นไป เล็กไป ดังนั้นเพื่อให้เกิดความแน่ใจว่าผู้ให้บริการมีความคิดเห็นอย่างไรเกี่ยวกับห้องจัดอบรมในปี 2544 จึงได้สอบถามความคิดเห็นเกี่ยวกับห้องที่ผู้อบรมว่ามีความเหมาะสมเพียงใด ผลปรากฏว่าในเดือนมิถุนายน 2544 ผู้เข้าอบรมกลุ่มใหญ่ คือ 56 คน (ร้อยละ 52.34) เห็นว่าห้องจัดอบรมมีความเหมาะสมมาก รองลงไป คือ 32 คน (ร้อยละ 29.92) เห็นว่าห้องจัดอบรมมีความเหมาะสมปานกลาง มีเพียงจำนวนน้อย คือ 10 คน (ร้อยละ 9.35) เห็นว่าห้องอบรมมีความเหมาะสมมากที่สุด นอกนั้นจำนวนน้อย คือ 5 คน (ร้อยละ 4.67) เห็นว่าเหมาะสมน้อย และจำนวน 4

คน (ร้อยละ 3.74) เห็นว่าไม่เหมาะสมเพราะอุปกรณ์ที่ใช้ มักขัดข้องคือ เครื่องฉายภาพจากคอมพิวเตอร์ (projector) มักขัดข้อง เครื่องปรับอากาศไม่เย็น และห้องแคบเกินไป

ระดับความเหมาะสม ของห้องอบรม	มิถุนายน 2544		พฤศจิกายน 2544	
	จำนวน	ร้อยละ	จำนวน	ร้อยละ
มากที่สุด	10	9.35	3	8.57
มาก	56	52.34	19	54.29
ปานกลาง	32	29.90	13	37.14
น้อย	5	4.67	-	-
ไม่เหมาะสม	4	3.74	-	-
รวม	107	100	35	

ตารางที่ 27 สรุปความเห็นเกี่ยวกับสถานที่จัดอบรม

ส่วนเดือนพฤศจิกายน 2544 ผู้เข้าอบรมส่วนใหญ่ 19 คน (ร้อยละ 54.29) เห็นว่าห้องจัดอบรมมีความเหมาะสมระดับมาก รองลงไปจำนวน 13 คน (ร้อยละ 37.14) เห็นว่าเหมาะสมปานกลาง มีเพียง 3 คน (ร้อยละ 8.57) เท่านั้นที่เห็นว่าห้องจัดอบรมมีความเหมาะสมมากที่สุด ในกลุ่มเดือนพฤศจิกายน 2544 ไม่มีผู้ใดตอบว่าห้องอบรมเหมาะสมมากที่สุด

ในกลุ่มเดือนพฤศจิกายน 2544 ไม่มีผู้ใดตอบว่าห้องอบรมเหมาะสมน้อยหรือว่าไม่เหมาะสมแต่อย่างใด ดังนั้นสรุปได้ว่าห้องอบรมเหมาะสมระดับมากและปานกลางตามลำดับ

### คุณภาพของเครื่องคอมพิวเตอร์ที่ใช้อบรม

ในปี 2543 ผู้วิจัยมิได้สอบถามเกี่ยวกับเครื่องคอมพิวเตอร์ที่จัดไว้สำหรับอบรมโดยตรง แต่ผู้เข้าอบรมได้แสดงความคิดเห็นว่าหอสมุดควรปรับปรุงเครื่องคอมพิวเตอร์ที่มีคุณสมบัติต่างกันให้ดีขึ้นก่อนใช้อบรม ควรเตรียมเครื่องคอมพิวเตอร์ให้เรียบร้อยไม่ให้มีปัญหาระหว่างจัดอบรม เช่น ไม่ให้โปรแกรมค้าง หยุดชะงัก (hang) บ่อยๆ ให้พร้อมที่จะใช้งานตามขั้นตอนเนื้อหาที่อบรมได้ตลอดเวลาโดยไม่มีอาการค้างหยุดชะงักมาขัดจังหวะการทดลองใช้ระหว่างอบรม นอกจากนี้ผู้เข้าอบรมยังแนะนำว่าหอสมุดควรเพิ่มเครื่องคอมพิวเตอร์ให้มากขึ้น โดยให้มีจำนวนเครื่องคอมพิวเตอร์เพียงพอ 1 เครื่องต่อ 1 คน เพื่อให้ผู้เข้าอบรมเรียนรู้ได้เร็วขึ้น ซึ่งขณะนั้นหอสมุดมีเครื่องคอมพิวเตอร์หลายรุ่นปะปนกัน และในบางสาขาวิชาที่มีผู้สนใจเข้าอบรมจำนวนมากจะต้องใช้เครื่องคอมพิวเตอร์ 1 เครื่องต่อ 2-3 คน

ดังนั้นเมื่อมีการจัดอบรมในปี 2544 ผู้วิจัยจึงได้สอบถามเกี่ยวกับคุณภาพของเครื่องคอมพิวเตอร์ที่ใช้อบรม หลังจากที่ได้มีการปรับปรุงเครื่องที่ใช้ในปี 2543 จำนวนประมาณ 30 เครื่อง โดยพยายามนำเครื่องที่มีประสิทธิภาพใกล้เคียงกันที่สุดมาจัดไว้สำหรับอบรม ดังนั้นจึงเหลือเครื่องคอมพิวเตอร์สำหรับจัดอบรมน้อยลงเหลือประมาณ 20 เครื่อง และไม่ได้รับงบประมาณเพิ่มสำหรับจัดซื้อเพิ่มเติม เนื่องจากเครื่องที่ได้รับใหม่มีการนำไปติดตั้งสำหรับให้บริการสืบค้นสารสนเทศบนอินเทอร์เน็ตจำนวนมาก จึงต้องรอนงบประมาณในปีต่อไป ซึ่งปัจจุบัน จากการสำรวจเมื่อวันที่ 20 ม.ค. 2546 มีจำนวนคอมพิวเตอร์คุณภาพเพียงพอใช้ได้ คือ ประมาณ 3 ปีย้อนหลัง จำนวน 18 เครื่องเท่านั้น หลังจากคัดเครื่องที่มีประสิทธิภาพต่ำออกไปและจากการสอบถามปี 2544 ทั้ง 2 ครั้ง ปรากฏผลดังตารางที่ 28

การอบรมเดือนมิถุนายน 2544 มีผู้เข้าอบรมจำนวนมากที่สุดคือ 35 คน (ร้อยละ 32.71) มีความเห็นว่าคอมพิวเตอร์ที่ใช้อบรมมีคุณภาพระดับดี รองลงไปจำนวน 33 คน (ร้อยละ 30.84) คิดว่าคอมพิวเตอร์มีคุณภาพระดับปานกลาง กลุ่มที่ 3 มีจำนวน 21 คน (ร้อยละ 19.63) คิดว่าคอมพิวเตอร์มีคุณภาพระดับพอใช้ มีเพียง 7 คน เท่านั้น (ร้อยละ 6.54) ที่คิดว่าคอมพิวเตอร์ที่มีให้ใช้ในการอบรมมีคุณภาพดีมาก และจำนวน 11 คน (ร้อยละ 10.28) คิดว่าคอมพิวเตอร์มีคุณภาพไม่สมควรปรับปรุงโดยคอมพิวเตอร์ที่ใช้อบรมมีปัญหาเรื่องความเร็วของการเรียกข้อมูล การหยุดชะงักบ่อยๆ ส่วนข้อมูลที่ได้จากการอบรมเดือนพฤศจิกายน 2544 ปรากฏว่าผู้เข้าอบรมส่วนใหญ่ 14 คน (ร้อยละ 40.00) เห็นว่าคอมพิวเตอร์ที่ใช้อบรมมีคุณภาพระดับดี กลุ่มรองลงไป 9 คน (ร้อยละ 25.71) เห็นว่ามีคุณภาพระดับปานกลาง กลุ่มที่ 3 จำนวน 7 คน (ร้อยละ 20.00) เห็นว่าคอมพิวเตอร์มีคุณภาพไม่สมควรปรับปรุงเรื่อง ความเร็ว และการหยุดชะงักบ่อยๆ มีเพียงส่วนน้อยคือ 4 คน (ร้อยละ 11.43) เห็นว่ามีคอมพิวเตอร์มีคุณภาพพอใช้และมีเพียง 1 คน (ร้อยละ 2.86) เท่านั้นเห็นว่าคอมพิวเตอร์ที่ใช้มีคุณภาพอยู่ในระดับดีมาก ดังนั้นจึงสรุปได้ว่าในปี 2544 คอมพิวเตอร์สำหรับให้ผู้เข้าอบรมทดลองระหว่างอบรมมีคุณภาพอยู่ในระดับดีและปานกลาง

ระดับคุณภาพของ เครื่องคอมพิวเตอร์ ที่ให้ผู้เข้าอบรมใช้	มิถุนายน 2544		พฤศจิกายน 2544	
	จำนวนคนจาก 107 คน	ร้อยละ	จำนวนคนจาก 35 คน	ร้อยละ
ดีมาก	7	6.54	1	2.86
ดี	35	32.71	14	40.00
ปานกลาง	33	30.84	9	25.71
พอใช้	21	19.63	4	11.43
ไม่สมควรปรับปรุง	11	10.28	7	20.00

ตารางที่ 28 สรุปความเห็นเรื่องคุณภาพของคอมพิวเตอร์ที่ใช้ในการอบรม

## ความรู้ที่ได้รับเพิ่มเติมหลังจากการอบรม

จากข้อมูลที่รวบรวมได้ปี 2543 พบว่าหลังจากการอบรมผู้เข้าอบรมส่วนใหญ่จำนวน 114 คน (ร้อยละ 91.20) มีความสามารถสืบค้นสารสนเทศจากฐานข้อมูลได้ด้วยตนเองในระดับปานกลางเพราะต้องฝึกปฏิบัติด้วยตนเองหลังการอบรมอีกครั้ง รองลงไปจำนวน 8 คน (ร้อยละ 6.40) ได้รับความรู้และสามารถสืบค้นด้วยตนเองได้ค่อนข้างมาก ส่วนที่เหลือจำนวน 3 คน (ร้อยละ 2.40) ยังไม่สามารถสืบค้นด้วยตนเองได้เพราะยังไม่ชำนาญ เนื่องจากยังจำขั้นตอนการสืบค้นไม่ได้ ไม่แน่ใจและยังไม่มีพื้นฐานที่ดีจึงจำขั้นตอนที่ได้รับการอบรมไม่ได้

ในเดือนมิถุนายนปี 2544 การวัดผลเรื่องนี้พบว่าผู้เข้าอบรมจำนวนมากที่สุดถึง 65 คน (ร้อยละ 60.75) ได้รับความรู้เพิ่มเติมจากการอบรมครั้งนี้ระดับมากซึ่งต้องไปฝึกฝนหลังการอบรมอีกเล็กน้อยรองลงไปจำนวน 19 คน (ร้อยละ 17.75) แจ้งว่าได้รับความรู้เพิ่มเติมจาก การอบรมในระดับปานกลาง รองลงไปได้รับความรู้เพิ่มเติมระดับมากที่สุด สืบค้นด้วยตนเองได้และระดับน้อยต้องกลับไปฝึกฝนอีกมากเป็นจำนวนระดับละ 10 คน (ร้อยละ 9.35) สุดท้ายคือจำนวนน้อยที่สุดคือ 3 คน (ร้อยละ 2.80) ไม่ตอบข้อนี้ และไม่มีผู้ใดตอบว่าไม่เข้าใจเรื่องที่ยอบรมหลังการอบรมแม้แต่น้อย ส่วนเดือนพฤศจิกายน 2544 ผู้เข้าอบรมจำนวนมากที่สุด 20 คน จาก 35 คนที่ตอบแบบสอบถาม (ร้อยละ 57.14) คิดว่าได้รับความรู้เพิ่มเติมระดับมากต้องไปฝึกฝนอีกเล็กน้อย รองลงไปจำนวน 11 คน (ร้อยละ 31.43) เห็นว่าได้รับความรู้เพิ่มเติมระดับปานกลาง มีจำนวนน้อยคือ 2 คน (ร้อยละ 5.71) ที่เห็นว่าได้รับความรู้เพิ่มเติมมากที่สุด สืบค้นด้วยตนเองได้แล้ว และอีก 2 คน (ร้อยละ 5.71) เห็นว่าได้รับความรู้เพิ่มเติมน้อย ต้องกลับไปฝึกฝนอีกมาก แต่ไม่มีผู้ใดตอบว่าไม่รู้เรื่องหรือไม่เข้าใจเรื่องที่ยอบรมให้

ระดับความรู้ที่ได้รับเพิ่มเติมหลังจากการอบรม	ส.ค. 2543	มิ.ย. 2544	พ.ย. 2544
มากที่สุด สามารถสืบค้นด้วยตนเองได้ค่อนข้าง	8	10	2
มาก ต้องฝึกฝนหลังการอบรมอีกเล็กน้อย	-	65	20
ปานกลาง	114	19	11
น้อย ต้องกลับไปฝึกฝนอีกมาก	3	-	2
ไม่เข้าใจเรื่องที่ยอบรมทั้งหมด	-	-	-
ไม่ตอบ	-	3	-
รวม	125	107	35

ตารางที่ 29 ความรู้ที่ได้รับเพิ่มเติมหลังจากการอบรมของผู้เข้ารับการอบรม



## ช่วงเวลาจัดอบรมที่เหมาะสมสำหรับจัดอบรมเดือนละ 1 ครั้ง

ปี 2543 ผู้เข้าอบรมส่วนใหญ่ 61 คน จาก 125 คน (ร้อยละ 48.80) เห็นว่าช่วงเวลาที่ดีจัด (7-11 สิงหาคม 2543) เหมาะสมดีแล้ว รองลงไปจำนวน 56 คน (ร้อยละ 44.80) เห็นว่าเหมาะสมปานกลาง ที่เหลือจำนวน 5 คน (ร้อยละ 4.00) เห็นว่ายังไม่เหมาะสม และไม่มีผู้ตอบคำถามเรื่องนี้จำนวน 3 คน (ร้อยละ 2.40) ส่วนจำนวนชั่วโมงที่มีให้อบรมนั้น มีผู้อบรมเสนอให้ใช้เวลาอบรมตั้งแต่ 2-4 ชั่วโมง ในแต่ละสาขาวิชา ( 1 คนของผู้ที่เสนอความคิดเห็นว่าไม่เหมาะสม)

ความถี่และจำนวนชั่วโมงที่ใช้ในการอบรมเป็นปัญหาต่อผู้จัดเป็นอันมาก เนื่องจากหากจัดอบรมถี่มาก เช่น ทุกเดือน จะทำให้บรรณารักษ์ต้องใช้เวลาจากงานประจำของตนมาช่วยสอนวิธีการใช้ฐานข้อมูลต่างๆ และจัดทำคู่มือ เอกสาร สไลด์ช่วยสอน คือมีการปรับปรุงหรือจัดทำใหม่ให้ทันสมัยตลอดเวลาด้วย แต่อย่างไรก็ตามเพื่อเตรียมพร้อมรับสถานการณ์ที่จะต้องเกิดขึ้นในอนาคตที่ผู้บริหารประสงค์ให้มีการจัดอบรมขึ้นมากกว่าเดิม การจัดอบรมในปี 2544 ถึง 2 ครั้ง จึงได้สอบถามผู้เข้าอบรมถึงช่วงเวลาจัดอบรมที่เหมาะสม หากจะต้องจัดทุกเดือนด้วย ซึ่งผลปรากฏว่าในเดือนมิถุนายน จากแบบสอบถาม 107 ฉบับ ผู้เข้าอบรมกลุ่มใหญ่ที่สุดคือ 70 คน (ร้อยละ 65.42 ) ต้องการจะมาอบรมซ้ำอีก รองลงไปจำนวน 25 คน (ร้อยละ 25.23 ) จะไม่มาอบรมอีก และมีจำนวนน้อยคือ 10 คน (ร้อยละ 9.35 ) ไม่ตอบคำถามข้อ นี้ ส่วนเดือนพฤศจิกายน 2544 ถ้าจัดอบรมอีกทุกเดือน มีผู้เข้าอบรมมากที่สุดคือ 30 คน (ร้อยละ 85.71 ) จาก 35 คน ของผู้ตอบแบบสอบถามตอบว่าจะมาเข้าอบรม ถ้ามีการจัดอบรมทุกเดือน มีเพียง 5 คน (ร้อยละ 14.29) เท่านั้นที่ไม่พึงประสงค์มาเข้าอบรมอีก รายละเอียดแสดงเป็นตารางดังนี้:

ความคิดเห็น	มิถุนายน 2544		พฤศจิกายน 2544	
	จำนวน	ร้อยละ	จำนวน	ร้อยละ
ไม่ต้องการเข้าอบรมอีก	27	25.23	5	14.29
ต้องการเข้าอบรม	70	65.42	30	85.71
ไม่ตอบ	10	9.35	-	-
รวม	107	100	35	100

ตารางที่ 30 ความคิดเห็นถ้ามีการจัดอบรมเดือนละ 1 ครั้ง ผู้เข้าอบรมจะมาเข้าอบรมอีกหรือไม่

## วันที่เหมาะสมกับการจัดอบรมของสัปดาห์

เมื่อถามว่าวันที่เหมาะสมที่สุดสำหรับการจัดอบรมของสัปดาห์ ผู้ตอบแบบสอบถาม ในจำนวน 107 คน ที่ตอบแบบสอบถามของเดือนมิถุนายน จำนวนมากที่สุดคือ 31 คน (ร้อยละ 28.96) ต้องการให้จัดอบรมวันเสาร์ รองลงไปจำนวนวันละ 17 คน (ร้อยละ 15.89) ต้องการให้จัดอบรมวันอังคาร และวันพุธ รองลงไปอีกจำนวนวันละ 13 คน (ร้อยละ 12.15) ต้องการให้จัดวันจันทร์และวันศุกร์ มีเพียง 8 คน (ร้อยละ 7.48) ต้องการให้จัดอบรมวันพฤหัสบดี แต่มี 8 คน (ร้อยละ 7.48) ไม่ตอบคำถามข้อนี้ ต่อเมื่อถามเรื่องวันที่เหมาะสมสำหรับจัดอบรม เช่นเดียวกันนี้ในเดือนพฤศจิกายน ผู้เข้าอบรมจำนวนมากที่สุด 14 คน จาก 35 คน (ร้อยละ 40.00) ต้องการให้จัดอบรมวันศุกร์ รองลงไปจำนวน 8 คน (ร้อยละ 22.86) ต้องการให้จัดวันจันทร์ รองลงไปอีกเป็นกลุ่มละ 5 คน (ร้อยละ 14.28) ต้องการให้จัดวันพฤหัสบดีและวันเสาร์ มีจำนวนน้อยที่สุดกลุ่มละ 1 คน (ร้อยละ 2.86) ต้องการให้จัดวันอังคาร และวันพุธ มีเพียง 1 คน (ร้อยละ 2.86) ไม่ตอบคำถามนี้ ดังแสดงดังตารางที่ 31

สรุปจากการสอบถามผู้เข้าอบรมทั้ง 2 ครั้ง ในปี 2544 ผู้เข้าอบรมต้องการเข้าอบรมในวันเสาร์มากที่สุด 36 คน (ร้อยละ 25.35) รองลงไปมี 27 คน (ร้อยละ 19.01) ต้องการให้จัดอบรมวันศุกร์ และมี 21 คน (ร้อยละ 14.79) ต้องการให้จัดอบรมในวันจันทร์

วันที่ต้องการให้จัดอบรม	เดือนมิถุนายน 2544		เดือนพฤศจิกายน 2544		รวม	
	จำนวนคน	ร้อยละ	จำนวนคน	ร้อยละ	จำนวนคน	ร้อยละ
วันจันทร์	13	12.15	8	22.86	21	14.79
วันอังคาร	17	15.89	1	2.86	18	12.68
วันพุธ	17	15.89	1	2.86	18	12.68
วันพฤหัสบดี	8	7.48	5	14.28	13	9.15
วันศุกร์	13	12.15	14	40.00	27	19.01
วันเสาร์	31	28.96	5	14.28	36	25.35
ไม่ตอบคำถาม	8	5.63	1	2.86	9	6.34
รวม	107	100%	35	100%	142	100

ตารางที่ 31 วันของสัปดาห์ที่เหมาะสมในการจัดอบรมครั้งต่อไป

## สัปดาห์ที่เหมาะสมของแต่ละเดือน

ผู้เข้าอบรมในเดือนมิถุนายน 2544 จำนวนมากที่สุด 40 คน (ร้อยละ 37.39) ต้องการให้จัดอบรมในสัปดาห์ที่ 1 ของเดือน รองลงไป 38 คน (ร้อยละ 35.51) ต้องการให้จัดอบรมในสัปดาห์ที่ 2 ของเดือน มีเพียงจำนวน 10 คน (ร้อยละ 9.35) ที่ต้องการให้จัดอบรมในสัปดาห์ที่ 3 ของเดือน และ 3 คน (ร้อยละ 2.80) ต้องการให้จัดอบรมในสัปดาห์ที่ 4 ของเดือน แต่มีผู้ไม่ตอบข้อนี้จำนวน 16 คน (ร้อยละ 14.95)

ในเดือนพฤศจิกายน 2544 คำถามข้อนี้มีผู้เข้าอบรมจำนวนมากที่สุด 17 คน (ร้อยละ 48.57) ต้องการให้จัดสัปดาห์ที่ 2 ของเดือน รองลงไป 11 คน (ร้อยละ 31.43) ต้องการให้จัดในสัปดาห์ที่ 1 ของเดือน มีเพียง 4 คน (ร้อยละ 11.43) ต้องการให้จัดในสัปดาห์ที่ 3 ของเดือน และเพียง 1 คน (ร้อยละ 2.86) ต้องการให้จัดในสัปดาห์ที่ 4 ของเดือน ครั้งนี้ไม่มีผู้ตอบคำถามเรื่องนี้ 2 คน (ร้อยละ 5.71) ตามตารางที่ 32

สรุปได้ข้อมูลที่ได้ในปี 2544 ผู้เข้าอบรมต้องการให้จัดอบรมในช่วงระหว่างสัปดาห์ที่ 1 ถึงสัปดาห์ที่ 2 มากที่สุด

สัปดาห์ของเดือน ที่ต้องการให้จัดอบรม	มิถุนายน 2544		พฤศจิกายน 2544		รวม	รวม
	จำนวน	ร้อยละ	จำนวน	ร้อยละ	จำนวน	ร้อยละ
สัปดาห์ที่ 1 ของเดือน	40	37.39	11	31.43	51	35.92
สัปดาห์ที่ 2 ของเดือน	38	35.51	17	48.57	55	38.73
สัปดาห์ที่ 3 ของเดือน	10	9.35	4	11.43	14	9.86
สัปดาห์ที่ 4 ของเดือน	3	2.80	1	2.86	4	2.81
ไม่ตอบคำถาม	16	14.95	2	5.71	18	12.68
รวม	107	100	35	100	142	100

ตารางที่ 32 สัปดาห์ที่เหมาะสมของเดือนที่ต้องการให้จัดอบรม

## เดือนที่เหมาะสมสำหรับจัดอบรม

เนื่องจากปี 2543 เป็นปีที่เพิ่งเริ่มการอบรมวิธีการใหม่ที่แยกตามสาขาวิชาผู้วิจัยต้องการจัดอบรมตามความจำเป็นและเพื่อประหยัดเวลาของทุกๆฝ่าย ทั้งผู้เข้าอบรมและบรรณารักษ์ที่ช่วยสอน โดยความรับผิดชอบเป็นกลุ่มสาขาวิชา ดังนั้นปี 2543 จึงจัดอบรมเพียงครั้งเดียวระหว่างวันที่ 7-11 สิงหาคม 2543 อย่างไรก็ตามผู้จัดอบรมได้ทราบแนวโน้มการให้บริการนี้ว่าจะต้องจัดอบรมมากขึ้นอย่าง

ต่อเนื่องไปตามนโยบายของหอสมุดคุณหญิงหลงฯ ประการหนึ่งและอีกประการหนึ่งเพราะเป็นเรื่องที่มีประโยชน์ ดังนั้นการจัดอบรมในปี 2543 จึงได้สอบถามถึงเดือนที่เหมาะสมสำหรับการจัดอบรม หากในปี 2544 กำหนดจัดภาคการศึกษาละ 1 ครั้ง ผลปรากฏว่าภาคการศึกษาที่ 1 ปี 2544 ผู้เข้าอบรมจำนวนมากสุด 35 คน (ร้อยละ 28.00) ต้องการให้จัดอบรมสองสัปดาห์หลังของเดือนมิถุนายน รองลงไปจำนวนใกล้เคียงกันคือ 33 คน (ร้อยละ 26.40) ต้องการให้จัดช่วงสองสัปดาห์แรกของเดือนมิถุนายน รองลงไป 30 คน (ร้อยละ 24.00) ต้องการให้จัดสองสัปดาห์แรกของเดือนสิงหาคม มีจำนวนน้อยคือ 21 คน (ร้อยละ 16.80) เห็นควรจัดช่วงสองสัปดาห์แรกของเดือนกรกฎาคม และจำนวนน้อยที่สุด 6 คน (ร้อยละ 4.80) เห็นว่าควรจัดในช่วงสองสัปดาห์หลังของเดือนสิงหาคม ส่วนภาคการศึกษาที่ 2 นั้นผู้เข้าอบรมจำนวนมากที่สุด 54 คน (ร้อยละ 43.20) เห็นควรให้จัดอบรมในช่วงสองสัปดาห์แรกของเดือนพฤศจิกายน จำนวนรองลงไป 32 คน (ร้อยละ 25.60) เห็นควรให้จัดในช่วงสองสัปดาห์หลังของเดือนพฤศจิกายน มีเพียงจำนวนน้อยคือ 18 คน (ร้อยละ 14.40) เห็นควรให้จัดช่วงสองสัปดาห์แรกของเดือนมกราคม และจำนวนน้อยใกล้เคียงกันคือ 17 คน (ร้อยละ 13.60) เห็นว่าควรจัดอบรมในช่วงสองสัปดาห์แรกของเดือนธันวาคม

ปี 2544 ได้ใช้คำถามแบบเปิดเพื่อให้ผู้เข้าอบรมมีอิสระมากขึ้นในการเติมเดือนที่จะสามารถมาอบรมได้ ผลปรากฏว่าการจัดในเดือนมิถุนายน ผู้เข้าอบรมส่วนใหญ่จำนวน 28 คน (ร้อยละ 35.52) ไม่แสดงความคิดเห็นเรื่องเดือนที่เหมาะสมสำหรับการจัดอบรม รองลงไปจำนวนมากคือ 28 คน (ร้อยละ 26.17) เห็นว่าเดือนที่เหมาะสมสำหรับการจัด อบรมก็คือ เดือนมิถุนายน รองลงไปจำนวน 16 คน (ร้อยละ 14.96) เห็นว่าเดือนที่เหมาะสมคือเดือนพฤศจิกายน มีจำนวนกลุ่มละเล็กน้อยดังนี้คือ 7 คน (ร้อยละ 6.54) เห็นว่าเดือนที่เหมาะสมคือเดือนกรกฎาคม จำนวน 5 คน (ร้อยละ 4.67) เห็นว่าควรจัดเดือนสิงหาคม นอกนั้นเห็นควรจัดในเดือนธันวาคมและจัดทุกเดือน จำนวนกลุ่มละ 4 คน (ร้อยละ 3.74) กลุ่มน้อยที่สุดกลุ่มละ 1 คน (ร้อยละ 0.93) เห็นว่าควรจัดเดือนเมษายน พฤษภาคม ตุลาคม กันยายน และก่อนสอบ

การจัดอบรมเดือนพฤศจิกายน 2544 ผู้เข้าอบรมจำนวนมากที่สุด 12 คน (ร้อยละ 34.29) เห็นว่าควรจัดในเดือนพฤศจิกายน รองลงไป 6 คน (ร้อยละ 17.40) เห็นว่าควรจัดในเดือนมกราคม และ 5 คน (ร้อยละ 14.29) เห็นว่าควรจัดในเดือนมิถุนายน คือเปิดภาคการศึกษาเดือนแรก นอกนั้นจำนวนเล็กน้อยคือ 2 คน (ร้อยละ 5.71) เห็นว่าควรจัดหลังการสอบปลายภาคการศึกษา และจำนวน 1 คน (ร้อยละ 2.86) เห็นว่าควรจัดเดือนกรกฎาคม ในจำนวนนี้มีผู้ไม่แสดงความคิดเห็น 8 คน (ร้อยละ 22.86) แสดงดังตารางที่ 33

สรุปจากจำนวนแบบสอบถามทั้งหมด 267 ชุด เดือนที่เหมาะสมสำหรับจัดอบรมคือเดือนพฤศจิกายนมากที่สุด โดยมีคะแนน 114 (ร้อยละ 42.70) รองลงไปเดือนมิถุนายน มีคะแนน 101 (ร้อยละ 37.83) ส่วนเดือนอื่นๆ อาจใช้เป็นแนวในการจัดคือเดือนสิงหาคม กรกฎาคม และธันวาคม ตามลำดับ

เดือนที่เหมาะสม สำหรับจัดอบรม	สิงหาคม 2543		มิถุนายน 2544		พฤศจิกายน 2544		รวม 3 ครั้ง	
	จำนวน	ร้อยละ	จำนวน	ร้อยละ	จำนวน	ร้อยละ	จำนวน	ร้อยละ
มกราคม	18	14.40	-	-	6	17.14	24	8.99
กุมภาพันธ์	-	-	-	-	-	-	-	-
มีนาคม	-	-	-	-	-	-	-	-
เมษายน	-	-	1	0.93	-	-	1	0.37
พฤษภาคม	-	-	1	0.93	-	-	1	0.37
มิถุนายน	68	54.40	28	26.17	5	14.29	101	37.83
กรกฎาคม	21	16.80	7	6.54	1	2.86	29	10.86
สิงหาคม	36	28.80	5	4.67	-	-	41	15.36
กันยายน	-	-	1	0.93	1	2.86	2	0.75
ตุลาคม	-	-	1	0.93	-	-	1	0.37
พฤศจิกายน	86	68.80	16	14.96	12	34.29	114	42.70
ธันวาคม	21	16.80	4	3.74	-	-	25	9.36
ไม่ตอบคำถาม	-	-	38	35.52	8	22.86	46	17.23
หลังสอบปลายภาคการศึกษา	-	-	-	-	2	5.71	2	0.75
ทุกเดือน	-	-	4	3.74	-	-	4	1.50
ก่อนสอบปลายภาคการศึกษา	-	-	1	0.93	-	-	1	0.37
รวม	250		107		35		392	100

ตารางที่ 33 ความเห็นเรื่องเดือนที่เหมาะสมสำหรับจัดอบรม (การถามข้อนี้ผู้ตอบสามารถตอบได้มากกว่า 1 ข้อ (ถ้าต้องการ) จึงเห็นว่าการจัดในเดือนสิงหาคม 2543 มีผู้ตอบคำถามมากกว่า 125 ข้อ)

## ความคิดเห็นเกี่ยวกับการนำเสนอของวิทยากร

เดือนสิงหาคม 2543 ผู้จัดการอบรมสอบถามความคิดเห็นของผู้เข้าอบรมต่อการนำเสนอวิธีการสืบค้นสารสนเทศจากฐานข้อมูลซีดีรอมของวิทยากรในแต่ละสาขาวิชามีสรุปผลจากคำตอบดังนี้

### สาขาเกษตรศาสตร์

จากแบบสอบถามที่รวบรวมได้จำนวน 29 ฉบับ ใน 125 ฉบับ (ร้อยละ 23.20) เห็นว่าวิทยากรนำเสนอได้ชัดเจนดี 14 คน (ร้อยละ 48.28) ตอบว่าชัดเจนปานกลาง 12 คน (ร้อยละ 41.38) และ 3 คน (ร้อยละ 10.34) เห็นว่าการนำเสนอไม่ชัดเจน โดยมีจำนวน 7 คน (ร้อยละ 24.14) ใน 29 คน ได้แสดงความเห็นเพิ่มเติมว่าวิทยากรสอนเร็วเกินไป ควรปรับปรุงเรื่องความเร็วในการสอน และขอให้เพิ่ม

รายละเอียดมากขึ้น

### สาขาวิทยาศาสตร์

จากแบบสอบถามที่รวบรวมได้จำนวน 28 ฉบับ ใน 125 ฉบับ (ร้อยละ 22.4) ในสาขาวิทยาศาสตร์ เห็นว่าวิทยากรนำเสนอวิธีการสืบค้นสารสนเทศจากฐานข้อมูลซีดีรอมได้ชัดเจนดี 11 คน (ร้อยละ 39.29) ตอบว่าชัดเจนปานกลาง 8 คน (ร้อยละ 28.57) และ 9 คน (ร้อยละ 32.14) เห็นว่าวิทยากรบรรยายไม่ชัดเจนควรปรับปรุง โดยประสงค์ให้วิทยากรลดความเร็วในการอธิบายขั้นตอนวิธีการสืบค้นลง โดยเฉพาะวิทยากรคนที่ 3

### สาขาวิศวกรรมศาสตร์

จากแบบสอบถามที่ได้รับจำนวน 37 ฉบับ ใน 125 ฉบับ (ร้อยละ 29.60) ในจำนวนนี้ผู้เข้าอบรม 15 คน (ร้อยละ 40.54) เห็นว่าวิทยากรนำเสนอวิธีการสืบค้นได้ชัดเจนดี 21 คน (ร้อยละ 56.76) เห็นว่าชัดเจนปานกลาง และ 1 คน (ร้อยละ 2.70) เห็นว่าไม่ชัดเจน โดยขอให้สอนช้าลงอีกเล็กน้อย

### สาขาเคมี

จากแบบสอบถามจำนวน 5 ฉบับ ใน 125 ฉบับ (ร้อยละ 4.00) ในจำนวนนี้ผู้เข้าอบรมจำนวน 3 คน (ร้อยละ 60.00) เห็นว่าวิทยากรนำเสนอได้ชัดเจนดี และ 2 คน (ร้อยละ 40.00) เห็นว่าชัดเจนปานกลาง

### สาขาเภสัชศาสตร์

ได้รับแบบสอบถามจำนวน 5 ฉบับ จาก 125 ฉบับ (ร้อยละ 4.00) ในจำนวนนี้ผู้เข้าอบรมจำนวน 3 คน (ร้อยละ 60.00) เห็นว่าวิทยากรนำเสนอชัดเจน และที่เหลือ 2 คน (ร้อยละ 40.00) เห็นว่าชัดเจนปานกลาง

### สาขาพยาบาลศาสตร์

ได้รับแบบสอบถามจำนวน 16 ฉบับ จาก 125 ฉบับ (ร้อยละ 12.80) ในจำนวนนี้ผู้เข้าอบรมเห็นว่าการนำเสนอของวิทยากรอยู่ในระดับชัดเจนดี 7 คน (ร้อยละ 43.75) และอยู่ในระดับชัดเจนปานกลางจำนวน 9 คน (ร้อยละ 56.25) นอกจากนี้ยังขอให้เพิ่มจำนวนผู้ช่วยวิทยากรเป็น 2 คน

### สาขาสังคมศาสตร์

จากแบบสอบถามที่ได้รับจำนวน 5 ฉบับ ใน 125 ฉบับ (ร้อยละ 4.00) ที่ผู้เข้าอบรมเห็นว่าการนำเสนอของวิทยากรอยู่ในระดับชัดเจนดี 3 คน (ร้อยละ 60.00) และอยู่ในระดับชัดเจนปานกลางจำนวน 2 คน (ร้อยละ 40.00)

### สาขาแพทยศาสตร์ ทันตแพทยศาสตร์ และสิ่งแวดล้อม

ไม่มีผู้เข้าอบรมในการอบรม

ส่วนในปี 2544 ผู้จัดอบรมเห็นว่าการประเมินผู้สอนนั้นควรให้ผู้สอนเป็นผู้ผลัดด้วยตนเองจึงไม่ได้นำผลสรุปเรื่องนี้มาเปรียบเทียบกับปี 2543 เหมือนดังผลสรุปข้างต้น

## โอกาสที่ได้รับในการฝึกปฏิบัติการสืบค้นสารสนเทศระหว่างการอบรม

ในการอบรมเดือนสิงหาคม 2543 พบว่าผู้เข้าอบรมมีเวลาหรือโอกาสได้ทดลองปฏิบัติการสืบค้นตามที่วิทยากรได้นำเสนอ ดังนี้คือ ผู้เข้าอบรม 59 คน (ร้อยละ 47.20) มีเวลาได้ทดลองจำนวน 52 คน (ร้อยละ 41.60) ได้ลองปฏิบัติบ้างเล็กน้อย จำนวน 4 คน (ร้อยละ 3.20) ไม่มีโอกาสได้ทดลองปฏิบัติตาม เนื่องจากหอสมุดได้จัดเครื่องคอมพิวเตอร์ให้น้อยเกินไป จำนวน 1 คน (ร้อยละ 0.80) ไม่มีโอกาสได้ทดลองปฏิบัติตามวิทยากร เนื่องจากวิทยากรไม่เปิดโอกาสให้ จึงเกรงว่าถ้าก้มลงปฏิบัติจะตามเนื้อหาที่วิทยากรพูดไม่ทัน และ 9 คน (ร้อยละ 7.20) ได้รับโอกาสหรือเวลาดทดลองปฏิบัติเพียงเล็กน้อย โดยให้เหตุผลที่มีปัญหาเรื่องโอกาสหรือเวลาในการทดลองปฏิบัติว่าเนื่องจากโปรแกรมคอมพิวเตอร์ที่หอสมุดจัดไว้ให้ในเครื่องไม่สามารถติดต่อเข้าฐานข้อมูลที่ต้องการฝึกปฏิบัติได้ และเนื่องจากวิทยากรอธิบายเร็วมาก นอกจากนั้นเครื่องคอมพิวเตอร์ยังไม่เพียงพอด้วย

เรื่องการเปิดโอกาสให้ผู้เข้าอบรมได้ฝึกปฏิบัติตามขณะอบรมของปี 2544 ได้จัดเป็นหัวข้อหนึ่งในแบบสอบถามประเมินผลการนำเสนอของวิทยากรแต่ละสาขาวิชาซึ่งแจกให้วิทยากรไปสรุปผลด้วยตนเองจะได้ทราบข้อมูลเพื่อปรับปรุงการนำเสนอ ดังนั้นจึงไม่ได้สรุปผลเรื่องนี้ของปี 2544 ไว้ ณ ที่นี้

## ปัญหาและข้อเสนอแนะ

ปี 2543 มีผู้แสดงความคิดเห็นเพิ่มเติมจำนวน 43 คน (ร้อยละ 34.40) ที่เหลือจำนวน 82 คน (ร้อยละ 65.60) ไม่แสดงความคิดเห็นเพิ่มเติม จากจำนวน 43 คน (ร้อยละ 34.40) นี้ ผู้เข้าอบรมจำนวนมากสุดคือ จำนวน 16 คน (ร้อยละ 37.21) แสดงความต้องการให้วิทยากรอธิบายให้ช้าลงกว่าเดิม เพราะติดตามเนื้อหาไม่ทัน ซึ่งได้นำไปเพิ่มเติมไว้ในหัวข้อที่ 7 เกี่ยวกับการนำเสนอของวิทยากรเพื่อประโยชน์ต่อการปรับปรุงการนำเสนอของวิทยากรแต่ละสาขาวิชาในครั้งต่อไป รองลงไป 10 คน (ร้อยละ 23.26) แสดงความคิดเห็นเกี่ยวกับเครื่องคอมพิวเตอร์ที่ใช้ในการอบรมว่าหอสมุดควรเตรียมเครื่องคอมพิวเตอร์ให้เรียบร้อยก่อนการจัดอบรม เช่น ตรวจสอบว่าเครื่องคอมพิวเตอร์ไม่หยุดชะงัก และควรเพิ่มเครื่องคอมพิวเตอร์ให้มีจำนวน 1 เครื่องต่อ 1 คน รวมทั้งปรับปรุงเครื่องคอมพิวเตอร์ที่มีคุณสมบัติต่างกันให้ใช้งานได้ดีในการฝึกปฏิบัติ ความคิดเห็นเพิ่มเติมที่เหลือ 17 คน (ร้อยละ 39.53) สามารถแยกปัญหาและข้อเสนอแนะได้ดังนี้

## ปัญหา

1. คิดเรียนไม่สามารถเข้าอบรมได้
2. ผู้เข้าอบรมมีพื้นฐานการพิมพ์ไม่เท่ากันจึงตามไม่ทัน โดยเฉพาะการป้อนคำสั่ง

## ข้อเสนอแนะ

1. ควรเพิ่มช่วงเวลาอบรมให้มากขึ้น และเพิ่มจำนวนวันอบรมเพื่อหลีกเลี่ยงปัญหาการคิดเรียน ควรจัดอบรมในวันเสาร์และวันอาทิตย์ด้วย
2. ควรอบรมโดยจำแนกสาขาวิชาให้ย่อยขึ้นกว่าเดิมจากสาขาหลักๆ เช่น สาขาเกษตรศาสตร์ ควรจำแนกเป็น Food Science สัตว์น้ำ ฟิช ศัตรูพืช ข้อมูลทางสถิติ โดยบอกวิธีการสืบค้น
3. เอกสารที่แจกให้อ่านประกอบ ควรอธิบายถึงขั้นตอนวิธีการสืบค้นให้ละเอียดขึ้น โดยเน้นรายละเอียดของจอคอมพิวเตอร์ เพื่อช่วยต่อการทำความเข้าใจ ให้สืบค้นด้วยตนเองได้ และควร แจกให้ก่อนตอนรับสมัคร เพื่อทราบคร่าวๆ ซึ่งมีประโยชน์มาก โดยเฉพาะต่อคนที่ไม่มีพื้นฐานเรื่องนี้มาก่อน
4. ควรเพิ่มเจ้าหน้าที่ให้มากขึ้น เพื่อให้สามารถควบคุม ดูแล และทำความเข้าใจ นักศึกษาที่มีปัญหาแต่ละเครื่องได้
5. ควรทำการประชาสัมพันธ์ทางสถานีวิทยุ โทรทัศน์ช่อง 11 เพื่อให้ผู้เป็นเจ้าของธุรกิจ SME นักวิจัย นักวิชาการ ผู้ประกอบการ ข้าราชการ และประชาชน ผู้สนใจทั่วไปเข้าอบรม และควรปิดประกาศให้เห็นได้ชัดเจน
6. ควรจัดในปีต่อไปเพราะมีประโยชน์มาก
7. การที่มีช่วงเวลาพักระหว่างอบรมดีพอสมควร
8. ข้อมูลที่ให้ก่อนข้างดีแล้ว
9. การจัดมีความเหมาะสมพอสมควร

ปัญหาและข้อเสนอแนะของการจัดอบรมเดือนมิถุนายนปี 2544 มีผู้ไม่เสนอแนะจำนวน 93 คน (ร้อยละ 86.92) มีผู้แจ้งปัญหาและให้ข้อเสนอแนะจำนวน 14 คน (ร้อยละ 13.08) สามารถสรุปได้ดังนี้

## ปัญหา

1. วิทยากรอธิบายแต่ละขั้นตอนการสืบค้นฐานข้อมูลเร็วเกินไป
2. การจัดอบรมวันศุกร์มีปัญหาเรื่องความเร็วในการใช้อินเทอร์เน็ตช้ากว่าวันอื่นๆ
3. เครื่องคอมพิวเตอร์มีแต่เครื่องเก่าๆ เรียกข้อมูลได้ช้า
4. เวลาที่ใช้อบรมน้อยเกินไป



## 5. เข้าอบรมไม่ได้เพราะบางสาขาจัดในช่วงเวลาเรียน

### ข้อเสนอแนะ

1. ควรจัดเอกสารให้มากกว่าเดิมเพื่อเป็นแนวทางในการศึกษาด้วยตนเอง
2. ควรจัดอบรมในตอนเย็น หรือวันเสาร์ อาทิตย์ หรือตอนเปิดภาคการศึกษาที่สอง  
อีกครั้ง ควรจัดตารางอบรมหลายๆ ช่วงเวลา ไม่ควรจัดครั้งเดียว เวลาอบรมจะได้ไม่ตรงกับเวลาเรียน  
ตัดปัญหาการติดเรียน
3. ควรมีการประชาสัมพันธ์การอบรมให้มากกว่าเดิม ให้ทั่วถึง
4. ควรเน้นให้เวลาฝึกปฏิบัติตาม
5. ควรให้ความรู้ครอบคลุมกลวิธีสืบค้นข้อมูลที่ต้องใช้ร่วมกัน
6. ควรใช้คอมพิวเตอร์เครื่องใหม่ๆ มีความเร็วพอๆ กับเครื่องที่วิทยากรใช้ จะได้เรียนรู้  
ทันตามขั้นตอนการสืบค้นข้อมูลที่วิทยากรนำเสนอ
7. ควรให้เวลาฝึกอบรมมากกว่าเดิม
8. วิทยากรควรอธิบายช้ากว่าเดิม และอธิบายขั้นตอนการให้ฐานข้อมูลละเอียดขึ้น

สำหรับเดือนพฤศจิกายน 2544 มีผู้ไม่แจ้งปัญหา และให้ข้อเสนอแนะจำนวน 25 คน (ร้อยละ 71.43) มีผู้แจ้งปัญหาและให้ข้อเสนอแนะจำนวน 10 คน (ร้อยละ 28.57) ดังนี้:

### ปัญหา

1. คอมพิวเตอร์บางเครื่องมีปัญหาขัดข้อง หยุดชะงักบ่อย ควรเตรียมให้พร้อมกว่านี้
2. ฐานข้อมูลขัดข้อง
3. เครื่องคอมพิวเตอร์ไม่พอใช้
4. เครื่องปรับอากาศเย็นเกินไป
5. เข้าอบรมบางสาขาวิชาไม่ได้เพราะติดเรียน

### ข้อเสนอแนะ

1. ควรปรับปรุงระบบคอมพิวเตอร์ ฐานข้อมูล และควรใช้คอมพิวเตอร์ที่มีคุณภาพ  
มากกว่านี้
2. ควรเพิ่มจำนวนเครื่องให้พอกับจำนวนผู้เข้าอบรม
3. ไม่ควรใช้เวลานานเกินไป ควรเว้นช่วงเวลาพัก
4. ควรจัดอบรมวันเสาร์ วันอาทิตย์ ใช้เวลาประมาณ 1 เดือน จะอบรมได้หมดทุกสาขา  
วิชา เรื่อง ผู้เข้าอบรมจะมีเวลามากกว่า

## บรรณานุกรม

ALA Glossary of Library and Information Science. (1983). Heartsill Young, ed.. Chicago : American Library Association..

Beaubien, Anne K.; Hogan, Sharon A.; and George, Mary W. (1982). **Learning the Library: Concepts and Methods for Effective Bibliographic Instruction**. New York : R.R. Bowker.

มหาวิทยาลัยสงขลานครินทร์. สำนักงานอธิการบดี. กองแผนงาน. (2543). **สารสนเทศปี 2543 มหาวิทยาลัยสงขลานครินทร์**. สงขลา : มหาวิทยาลัยฯ.

..... (2544). **สารสนเทศปี 2543 มหาวิทยาลัยสงขลานครินทร์**. สงขลา : มหาวิทยาลัยฯ.

รัชนิกร จินตวงศ์. 2544. **คู่มือการใช้หอสมุดคุณหญิงหลงฯ ปี 2544**. สงขลา : หอสมุดคุณหญิงหลง อรรถกระวีสุนทร มหาวิทยาลัยสงขลานครินทร์.

-----

**ภาคผนวก**



ประเมินผลการอบรมการสืบค้นสารสนเทศจากฐานข้อมูลซีดีรอม  
และฐานข้อมูลวารสารอิเล็กทรอนิกส์

ระหว่างวันที่ 25-30 มิถุนายน 2544 ณ ห้องอบรม อาคารชั้น 1 ฝ่ายหอสมุดคุณหญิงหลงฯ

แบบสอบถามนี้แบ่งออกเป็น 3 ตอน คือ ตอนที่ 1 ข้อมูลเกี่ยวกับผู้เข้าอบรม ตอนที่ 2 แบบสอบถามเพื่อประเมินผลการจัดอบรม และตอนที่ 3 แบบสอบถามเพื่อประเมินผลการนำเสนอของวิทยากร ขอให้ท่านทำเครื่องหมาย  ล้อมรอบหน้าข้อที่ตรงกับความคิดเห็นของท่าน

### ตอนที่ 1 ข้อมูลเกี่ยวกับผู้เข้าอบรม

- ท่านกำลังศึกษาอยู่ในมหาวิทยาลัยสงขลานครินทร์ระดับการศึกษาใด ?  
ก. ระดับปริญญาตรีชั้นปีที่ 3-4 ข. ระดับปริญญาโท ค. ระดับปริญญาเอก ง. อื่นๆ (ระบุ).....
- ท่านเป็นนักศึกษาสังกัดคณะใด ?  
ก. คณะทรัพยากรธรรมชาติ จ. คณะเกษตรศาสตร์ ฉ. คณะศิลปศาสตร์  
ข. คณะวิทยาศาสตร์ ฉ. คณะพยาบาลศาสตร์ ญ. คณะการจัดการสิ่งแวดล้อม  
ค. คณะวิศวกรรมศาสตร์ ช. คณะทันตแพทยศาสตร์ ฎ. คณะอุตสาหกรรมเกษตร  
ง. คณะวิทยาการจัดการ ซ. คณะแพทยศาสตร์ ฏ. อื่นๆ (ระบุ).....
- ก่อนอบรมท่านมีความรู้พื้นฐานเกี่ยวกับฐานข้อมูลซีดีรอม ฐานข้อมูลออนไลน์ และการติดตามเอกสารฉบับเต็มระดับใด ?  
ก. มากที่สุด ข. มาก ค. ปานกลาง ง. น้อย จ. น้อยที่สุด

### ตอนที่ 2 แบบสอบถามเพื่อประเมินการจัดอบรมครั้งนี้

- ท่านเลือกเข้าอบรมวันที่.....มิถุนายน 2544 เวลา.....ถึง.....สาขาวิชา/เรื่องใดต่อไป  
ก. สาขาทั่วไป คือฐานข้อมูลวารสารอิเล็กทรอนิกส์ และฐานข้อมูลวิทยานิพนธ์ ข. เกษตรศาสตร์  
ข. เกษตรศาสตร์ ฉ. สังคมศาสตร์  
ค. วิทยาศาสตร์ ญ. แพทยศาสตร์  
ง. วิศวกรรมศาสตร์ ฎ. ทันตแพทยศาสตร์  
จ. เคมี ฏ. การติดตามเอกสารฉบับเต็ม  
ฉ. สิ่งแวดล้อม
- ท่านคิดว่าสาขาวิชาใดใน ข้อ 1 มีประโยชน์มากที่สุด โปรดเรียงลำดับความสำคัญ เลขที่ 1 คือ สำคัญที่สุด โดยใช้อักษรหน้าข้อในข้อ 1 เติมในช่องว่างหน้าลำดับที่ความสำคัญต่อไปนี้  
.....มีประโยชน์ลำดับที่ 1 .....มีประโยชน์ลำดับที่ 2 .....มีประโยชน์ลำดับที่ 3  
.....มีประโยชน์ลำดับที่ 4 .....มีประโยชน์ลำดับที่ 5 .....มีประโยชน์ลำดับที่ 6  
.....มีประโยชน์ลำดับที่ 7 .....มีประโยชน์ลำดับที่ 8 .....มีประโยชน์ลำดับที่ 9  
.....มีประโยชน์ลำดับที่ 10 .....ทุกสาขาวิชา ทุกเรื่องที่มีประโยชน์เท่ากันหมด
- ท่านทราบข่าวการจัดอบรมครั้งนี้โดยทางใด ?  
ก. เพื่อนบอกต่อกันมาอีกครั้ง ค. ทราบจากโต๊ะประชาสัมพันธ์เรื่องนี้  
ข. ทางคณะวิชาทำหนังสือเวียนแจ้งไปยังภาควิชาต่างๆ ที่หอสมุดจัดไว้ให้ลงชื่อเข้าอบรม

- ง. ทางคณะวิชาประกาศให้ทราบทางเครื่องขยายเสียง      ข. ทางไปรษณีย์อิเล็กทรอนิกส์
- จ. อาจารย์ที่ปรึกษาบอกให้ทราบ      ข. แผ่นปลิวที่หอสมุดแจก
- ฉ. ทางคณะวิชาปิดประกาศแจ้งให้ทราบ      ฉ. อื่นๆ (ระบุ) .....
4. จากวิธีการประชาสัมพันธ์ในข้อ 2 ท่านคิดว่าถ้าหอสมุดจะทำการจัดอบรมอีกครั้งในภาคการศึกษาที่สอง หอสมุดควรประชาสัมพันธ์ให้กลุ่มผู้สนใจเช่นท่านทราบโดยทางใดดีที่สุด โปรดเลือกตัวอักษรหน้าข้อที่ 3 มาเติมลงในช่องว่างท้ายคำถามนี้ คำตอบคือข้อ.....(ในข้อ 3 ) ดีที่สุด
5. ท่านคิดว่าช่วงเวลาที่ดีครั้งนี่คือสัปดาห์ที่สามของเดือนมิถุนายนเหมาะสมเพียงใด ?
- ก. มากที่สุด    ข. มาก    ค. ปานกลาง    ง. น้อย    จ. ไม่เหมาะสม ควรเป็นสัปดาห์ที่.....เดือน.....
6. ถ้าหอสมุดจะจัดอบรมเรื่องนี้อีกในภาคการศึกษาที่สองท่านคิดว่าควรจัดช่วงเวลาใด ?
- ก. สองสัปดาห์แรกของเดือนพฤศจิกายน      จ. สองสัปดาห์แรกของเดือนมกราคม
- ข. สองสัปดาห์หลังของเดือนพฤศจิกายน      ฉ. สองสัปดาห์หลังของเดือนมกราคม
- ค. สองสัปดาห์แรกของเดือนธันวาคม      ช. สองสัปดาห์แรกของเดือนกุมภาพันธ์
- ง. สองสัปดาห์หลังของเดือนธันวาคม      ซ. สองสัปดาห์หลังของเดือนกุมภาพันธ์
7. เวลาที่ใช้ในการอบรมของสาขาวิชาที่ท่านเลือกเหมาะสมเพียงใด ?
- ก. เหมาะสมมากที่สุด    ข. เหมาะสมมาก    ค. ปานกลาง    ง. น้อย    จ. ไม่เหมาะสมควรเป็น.....ชั่วโมง
8. ท่านคิดว่าการจัดอบรมโดยแบ่งเนื้อหาตามสาขาวิชาเหมาะสมเพียงใด ?
- ก. เหมาะสมมากที่สุด    ข. เหมาะสมมาก    ค. ปานกลาง    ง. น้อย    จ. ไม่เหมาะสม ควรจัดลักษณะใด?
- ถ้าตอบข้อ จ. โปรดอธิบายย่อๆ.....
9. การเข้าอบรมครั้งนี้ ท่านคิดว่าสิ่งใดเป็นอุปสรรคสำคัญต่อการเรียนรู้ของท่าน (เลือกได้มากกว่า 1 ข้อ)
- ก. วิทยากรสอนเร็ว คิดตามเนื้อหาไม่ทัน      จ. คุณภาพของคอมพิวเตอร์อยู่ในระดับต่ำ โปรแกรม hang บ่อย
- ข. วิทยากรพูดเสียงเบา ไม่ชัดเจน      ฉ. คุณภาพของคอมพิวเตอร์อยู่ในระดับปานกลาง
- ค. วิทยากรอธิบายขั้นตอนการสืบค้นข้อมูลไม่ชัดเจน      แต่ ( ) โปรแกรม ( ) ฐานข้อมูล มักมีปัญหา
- ง. คู่มือที่วิทยากรแจกไม่ชัดเจน ไม่ตรงกับเนื้อหาที่บรรยาย    ซ. อื่นๆ (ระบุ).....
10. เอกสารที่แจกให้มีประโยชน์ต่อการศึกษาเพิ่มเติมเรื่องนี้อย่างไร ?
- ก. มากที่สุด    ข. มาก    ค. ปานกลาง    ง. น้อย    จ. ไม่มีประโยชน์ ควรปรับปรุง หรือต้องการให้มีเอกสารเพิ่มเติมดังนี้ (โปรดระบุ).....
11. ห้องจัดอบรมครั้งนี้เหมาะสมเพียงใด ?
- ก. มากที่สุด    ข. มาก    ค. ปานกลาง    ง. น้อย    จ. ไม่เหมาะสม เพราะ.....
- ถ้าตอบข้อ จ. โปรดเสนอแนะสถานที่ที่ท่านเห็นว่าเหมาะสม.....
12. คอมพิวเตอร์ที่ท่านใช้ระหว่างอบรมมีคุณภาพเพียงใด ?
- ก. ดีมาก    ข. ดี    ค. ปานกลาง    ง. พอใช้    จ. ไม่มีดี ควรปรับปรุงเรื่อง.....
13. ท่านคิดว่าได้รับความรู้เพิ่มเติมจากการอบรมครั้งนี้เพิ่มขึ้นเล็กน้อยเพียงใด
- ก. มากที่สุด สืบค้นด้วยตนเองได้แล้ว    ข. มาก ต้องไปฝึกฝนอีกเล็กน้อย    ค. ปานกลาง
- ง. น้อย ต้องกลับไปฝึกฝนอีกมาก    จ. ไม่รู้เรื่องเลย เพราะ.....
14. หลังจากการอบรมครั้งนี้แล้ว หากหอสมุดจะจัดอบรมเพิ่มอีกทุกเดือนๆ ละ 1 ครั้ง ท่านคิดว่าท่านจะอบรมอีกหรือไม่?    ก. ไม่อบรม    ข. อบรม สาขาวิชาที่ต้องการให้จัดอบรมอีกคือ.....
- วันอบรมที่เหมาะสมคือทุกวัน    ก. วันจันทร์    ข. วันอังคาร    ค. วันพุธ    ง. วันพฤหัสบดี    จ. วันศุกร์    ฉ. วันเสาร์
- ในสัปดาห์ที่เท่าใดของเดือน    ก. ที่หนึ่ง    ข. ที่สอง    ค. ที่สาม    ง. ที่สี่
- เดือนที่เหมาะสมสำหรับจัดอบรม (โปรดระบุ) เดือน.....

