

# บทที่ 1

## บทนำ

### 1. ความสำคัญและที่มาของการวิจัย

ปัญหามูลฝอยเป็นปัญหาสิ่งแวดล้อมที่สำคัญปัญหาหนึ่งของประเทศไทย โดยเฉพาะอย่างยิ่งชุมชนเมืองและชนบทที่มีการขยายตัวและเปลี่ยนแปลงไปอย่างรวดเร็วในทั่วทุกภูมิภาค ทำให้เกิดการนำทรัพยากรต่างๆมาใช้อย่างฟุ่มเฟือยและสิ้นเปลือง จากสถิติปี 2546 พบว่ามีปริมาณมูลฝอยจากชุมชนทั่วประเทศเฉลี่ยประมาณวันละ 39,240 ตัน (กรมควบคุมมลพิษ, 2547) ทำให้มีวัสดุเหลือใช้และมีปริมาณมูลฝอยเพิ่มมากขึ้น สร้างความยุ่งยากในการจัดการ ซึ่งในอดีตการจัดการมูลฝอยมักจะไม่ได้ได้รับความสนใจเท่าที่ควร เนื่องจากในแต่ละชุมชนมีจำนวนประชากรและกิจกรรมต่างๆไม่มาก ชุมชนสามารถรองรับปริมาณมูลฝอยที่เกิดขึ้นได้ แต่เมื่อเวลาผ่านไปจำนวนประชาชนเพิ่มมากขึ้น ชุมชนมีการพัฒนาทางด้านเศรษฐกิจและสังคมมากขึ้น จึงเกิดปัญหามูลฝอยเหลือคั่งค้างเพิ่มมากขึ้นตามไปด้วย ซึ่งจากการคาดการณ์ปริมาณมูลฝอยในรอบ 10 ปีข้างหน้า (พ.ศ. 2545 - 2554) พบว่าปริมาณมูลฝอยมีแนวโน้มสูงขึ้นเรื่อยๆ โดยจะมีปริมาณเพิ่มขึ้นเป็นวันละ 47,000 ตัน ในปี พ.ศ.2554 หรือมีอัตราเพิ่มขึ้นเฉลี่ยร้อยละ 2.0 ต่อปี คิดเป็นปริมาณมูลฝอยเพิ่มขึ้นประมาณวันละ 700 - 900 ตัน (สุกรานต์ โรจนไพรวังศ์, 2542 อ้างถึงใน วิวัฒน์ อึ้งเจริญ, 2546) โดยที่ขีดความสามารถของหน่วยงานที่รับผิดชอบในการจัดการมูลฝอยไม่มีศักยภาพเพียงพอ รวมทั้งเทคโนโลยีการจัดการที่ใช้อยู่ในปัจจุบันไม่มีประสิทธิภาพเท่าที่ควร (สมานมิตร พัฒนา, 2541) ซึ่งมลภาวะจากมูลฝอยนั้นทำให้ชุมชนสกปรก เกิดปัญหาน้ำเสียจากน้ำชะมูลฝอย กลิ่นเหม็นรบกวน เป็นบ่อเกิดและเขตแพร่กระจายเชื้อโรค เป็นต้น ส่งผลกระทบต่อสุขภาพอนามัยและคุณภาพชีวิตของประชาชนในชุมชน ปัญหาการจัดการมูลฝอยจึงเป็นปัญหาที่สำคัญซึ่งหน่วยงานต่างๆได้นำมาพิจารณาบ่อยครั้งเพื่อพยายามหาแนวทางแก้ไขให้เหมาะสม ตลอดจนสามารถลดปริมาณมูลฝอยที่จะเกิดขึ้นในอนาคตได้

อย่างไรก็ตาม การที่จะแก้ปัญหามูลฝอยที่ดีและประสบผลสำเร็จได้นั้น นอกจากการวางแผนการจัดการที่มีประสิทธิภาพจากหน่วยงานภาครัฐแล้ว ยังต้องได้รับความร่วมมือจากหลายฝ่ายที่เกี่ยวข้อง โดยเฉพาะอย่างยิ่งการให้ความสำคัญต่อการแก้ปัญหาที่เน้นการมีส่วนร่วมของประชาชนเป็นฐานสำคัญในฐานะที่เป็นผู้ผลิตและทิ้งมูลฝอย ดังที่ปรากฏในแนวทางการพัฒนาเมืองของแผนพัฒนาเศรษฐกิจและสังคมแห่งชาติ ฉบับที่ 8 และ 9 ที่ได้กำหนดเป็นนโยบาย เพื่อให้

สอดคล้องกับการพัฒนาประเทศตามแนวทางของรัฐธรรมนูญที่เปิดโอกาสให้ประชาชนและองค์กรปกครองส่วนท้องถิ่นของตนเองมีสิทธิในการมีส่วนร่วมจัดการชุมชนและอนุรักษ์ทรัพยากรธรรมชาติและสิ่งแวดล้อม (พนัส ทัศนียานนท์และคณะ, 2543 : 9) เพราะจุดแข็งประการหนึ่งของการมีส่วนร่วมของประชาชนคือ ช่วยสร้างกระบวนการเรียนรู้และการยอมรับของประชาชนในชุมชน ซึ่งการมีส่วนร่วมของประชาชนในการจัดการมูลฝอยไม่เพียงแต่จะช่วยลดปริมาณมูลฝอยที่ต้องกำจัด เสียค่าใช้จ่ายน้อยลง และประหยัดทรัพยากรธรรมชาติแล้ว ยังช่วยสร้างพลังกลุ่มและเสริมสร้างความเข้มแข็งให้เกิดแก่ชุมชน ก่อให้เกิดการทำงานในรูปของกลุ่มหรือองค์กรชุมชนอันเป็นกลไกที่ช่วยให้ชุมชนสามารถพัฒนาให้ขึ้นไปตามเป้าหมายอย่างต่อเนื่อง (Cornwell and Jewkes, 1995 อ้างถึงใน ปานกมล พิสิฐอรรรถกุล, 2545) เพื่อเป็นวิถีทางนำไปสู่ความสำเร็จในการจัดการมูลฝอยชุมชนและเกิดการพัฒนามือเมืองอย่างยั่งยืนต่อไป (มนัส สุวรรณ, 2537)

แนวโน้มการเปลี่ยนแปลงและขยายตัวทางเศรษฐกิจและสังคมของชุมชนในเขตเทศบาลตำบลปริก อำเภอสะเตาะ จังหวัดสงขลา ที่เกิดขึ้นอย่างต่อเนื่อง ทำให้เริ่มเกิดปัญหาด้านการจัดการมูลฝอย ปริมาณการผลิตมูลฝอยที่เกิดขึ้นจากกิจกรรมของประชาชนในเขตเทศบาลตำบลปริกทั้ง 7 ชุมชน มีประมาณ 5 ตันต่อวัน เทศบาลทำหน้าที่ดำเนินการจัดเก็บและกำจัดเองโดยรถขยะจำนวน 2 คัน วันละ 1 เที่ยว สามารถกำจัดมูลฝอยได้วันละประมาณ 3-4 ตัน ซึ่งยังใช้วิธีการที่ไม่ถูกสุขลักษณะและหลักสุขาภิบาล คือ การเทกองกลางแจ้งในบ่อขยะและฝังกลบหรือเผาบ้างเป็นครั้งคราว มูลฝอยที่เหลือวันละ 1-2 ตัน ยังคงตกค้างในถังขยะส่วนหนึ่งและอีกส่วนหนึ่งถูกทิ้งไว้ตามข้างทางและบริเวณที่พักอาศัย (เทศบาลตำบลปริก, ม.ป.ป.) ส่งผลกระทบต่อสิ่งแวดล้อมและเกิดปัญหามลภาวะเป็นพิษ รวมทั้งประชาชนได้รับผลกระทบต่อสุขภาพทั้งร่างกายและจิตใจ ซึ่งปัญหาดังกล่าวเทศบาลตำบลปริกแก้ไขโดยการนำมูลฝอยไปทิ้งที่ทิ้งมูลฝอยของเทศบาลตำบลสะเตาะ จังหวัดสงขลา เนื่องจากขาดแคลนงบประมาณและบุคลากรที่มีความเชี่ยวชาญในการดำเนินงานภายในชุมชน ทำให้มีค่าใช้จ่ายในการจัดการมูลฝอยต่อปีสูงขึ้นถึง 450,000 บาท เทศบาลได้ตระหนักถึงปัญหาในส่วนนี้ จึงมีแนวคิดแก้ปัญหาการจัดการมูลฝอยโดยการลดปริมาณมูลฝอยที่เกิดขึ้นจากแหล่งกำเนิดในชุมชน โดยอาศัยการมีส่วนร่วมของประชาชนในการดำเนินการ เพื่อลดภาระค่าใช้จ่ายของเทศบาล รวมทั้งช่วยส่งเสริมความเข้มแข็งของคนในชุมชนท้องถิ่นให้เกิดการพัฒนาอย่างยั่งยืน

ชุมชนปริกตกเป็นชุมชนที่อยู่ในเขตรับผิดชอบของเทศบาลตำบลปริก อำเภอสะเตาะ จังหวัดสงขลา ซึ่งแม้จะประสบปัญหาด้านมูลฝอยเช่นเดียวกับชุมชนอื่นๆ โดยที่ปัญหาหลัก คือ ไม่มีการคัดแยกมูลฝอย ปัญหาการทิ้งมูลฝอยไม่เป็นที่เป็นทาง และปัญหาการใช้ถุงพลาสติกมาก

แต่ชุมชนปริกตกมีลักษณะเด่น คือ เป็นชุมชนมุสลิมที่กลุ่มแกนนำชุมชนมีความกระตือรือร้นในการกระตุ้นส่งเสริมให้ประชาชนได้มีส่วนร่วมกันแก้ปัญหามูลฝอยในชุมชน เพื่อให้ชุมชนท้องถิ่นของตนเกิดการพัฒนา ซึ่งชุมชนปริกตกได้รับเลือกจากเทศบาลตำบลปริกให้เป็นชุมชนนำร่องในการจัดกิจกรรมรณรงค์คัดแยกมูลฝอยชุมชน (เทศบาลตำบลปริก, ม.ป.ป.) หลังจากในปี 2545 เทศบาลตำบลปริกและนักศึกษาปริญญาโทจากคณะการจัดการสิ่งแวดล้อม มหาวิทยาลัยสงขลานครินทร์ คือ นางสาวปานกมล พิสิษฐอรอดกุล ผู้ศึกษาวิจัยเรื่องการส่งเสริมการมีส่วนร่วมและกระบวนการเรียนรู้ของประชาชนในการจัดการมูลฝอยในชุมชนปริกตก ได้เข้าไปมีบทบาทร่วมกับแกนนำชุมชนในการคิดริเริ่ม โครงการและกิจกรรมต่างๆเกี่ยวกับการจัดการมูลฝอยในชุมชน ตลอดจนสนับสนุนและส่งเสริมให้สมาชิกชุมชนเกิดพลังขับเคลื่อนด้านการมีส่วนร่วมในการทำโครงการและกิจกรรมต่างๆเกี่ยวกับการจัดการมูลฝอยในชุมชน อาทิ โครงการสร้างจิตสำนึกและความตระหนักด้านการรักษาความสะอาด โครงการอบรมความรู้ความเข้าใจด้านมูลฝอยและสาริทธิการทำปุ๋ยหมัก โครงการคัดแยกมูลฝอยในชุมชน โครงการเดินรณรงค์ร่วมด้วยช่วยกันรักษาความสะอาดในชุมชน โครงการประกวดบ้านสะอาดน่าอยู่ และการศึกษาดูงานด้านการจัดการมูลฝอยที่เทศบาลตำบลปากแพรง อำเภอทุ่งสง จังหวัดนครศรีธรรมราช เป็นต้น

ในปี 2546 ได้มีนักศึกษาจากสถาบันเดียวกัน คือ นายวิวัฒน์ อึ้งเจริญ เข้าไปศึกษาวิจัยในชุมชนปริกตกอย่างต่อเนื่องในด้านการพัฒนากระบวนการเรียนรู้ของประชาชนในการจัดการมูลฝอยชุมชน เพื่อพัฒนาแนวทางการจัดการมูลฝอยชุมชนให้ชัดเจนและเกิดประสิทธิภาพยิ่งขึ้น เนื่องจากชุมชนยังมีข้อจำกัดจากปัจจัยหลายๆด้าน เช่น ขาดความเคลื่อนไหวด้านการจัดการมูลฝอยเพิ่มจากที่ได้ดำเนินการไปแล้ว ทั้งด้านกระบวนการกลุ่ม และการประสานงานจากเทศบาลและชุมชน (ปานกมล พิสิษฐอรอดกุล, 2545) โดยภายหลังจากการพัฒนากระบวนการเรียนรู้ของประชาชน ทำให้ชุมชนเกิดโครงการและกิจกรรมต่างๆเพิ่มขึ้น เช่น โครงการขยะแลกไข่ กิจกรรมการทำปุ๋ยน้ำจุลินทรีย์ เป็นต้น ซึ่งผลจากการดำเนินงานต่างๆในช่วงระยะเวลาที่ผ่านมา ทำให้ชุมชนปริกตกประสบความสำเร็จในการจัดการมูลฝอยชุมชนในระดับหนึ่ง ซึ่งเห็นได้จากสภาพชุมชนที่สะอาดขึ้น ปริมาณมูลฝอยที่ขายได้ในชุมชนลดลงเพราะประชาชนเห็นถึงคุณค่าและประโยชน์มากขึ้น นอกจากนี้ประชาชนในชุมชนได้พัฒนาการมีส่วนร่วม และเกิดกระบวนการเรียนรู้ด้านการจัดการมูลฝอยมากขึ้นจากเดิมที่เคยมีปัญหาด้านการรวมกลุ่มของคนในชุมชน และมีพื้นฐานการมีส่วนร่วมในการทำกิจกรรมด้านสิ่งแวดล้อมน้อย สะท้อนให้เห็นว่าความสำเร็จในการจัดการมูลฝอยของชุมชนปริกตกนั้น ส่วนหนึ่งเกิดจากการมีส่วนร่วมของประชาชนในชุมชน ซึ่งเป็นผลจากกิจกรรมการกระตุ้นและรณรงค์ของคณะกรรมการชุมชนร่วมกับนักวิจัย ประเด็นที่น่าสนใจ คือหลังจากที่ประชาชนในชุมชนปริกตกได้มีส่วนร่วมดำเนินการจัดการมูลฝอย

ในชุมชนมาเป็นระยะเวลาหนึ่งแล้วนั้น หากไม่มีกลุ่มคนหรือหน่วยงานใดเข้ามาทำการศึกษาวิจัยด้านการจัดการมูลฝอยในชุมชนปริกคกแล้ว ชุมชนยังคงดำเนินโครงการหรือกิจกรรมต่างๆที่เกี่ยวกับการจัดการมูลฝอยในชุมชนอย่างต่อเนื่อง และเกิดความเข้มแข็งสามารถพึ่งตนเองได้มากน้อยเพียงใด ตลอดจนมีแนวโน้มที่จะเกิดความยั่งยืนต่อไปในอนาคตหรือไม่

ดังนั้น ผู้วิจัยจึงได้เลือกชุมชนปริกคกเป็นพื้นที่ศึกษาวิจัย เนื่องจากเป็นชุมชนที่มีขนาดเหมาะสม ไม่เล็กหรือใหญ่จนเกินไป จำนวนครัวเรือนมีเพียง 169 ครัวเรือน ประกอบกับลักษณะที่ตั้งทางภูมิศาสตร์ของชุมชน ซึ่งจากการเดินสำรวจชุมชนด้วยตัวของผู้วิจัยพบว่าชุมชนปริกคกมีมัสยิดตั้งอยู่เป็นจุดศูนย์กลางของชุมชน การไปมาหาสู่และติดต่อสื่อสารกันของคนในชุมชนสะดวกและทั่วถึงกัน อีกทั้งความสัมพันธ์ของคนในชุมชนเป็นลักษณะแบบเครือญาติ และชุมชนปริกคกยังเป็นพื้นที่ที่เคยมีการศึกษาวิจัยมาแล้วจากนักศึกษาทั้งสองคนดังกล่าวข้างต้น ผู้วิจัยจึงสนใจศึกษาพัฒนาการของการจัดการมูลฝอยชุมชน ระดับการมีส่วนร่วมของประชาชนในการจัดการมูลฝอย และปัจจัยที่สัมพันธ์กับระดับการมีส่วนร่วมของประชาชนในการจัดการมูลฝอย ตลอดจนปัญหาและอุปสรรคต่อการมีส่วนร่วมของประชาชนในการเพิ่มประสิทธิภาพของการจัดการมูลฝอยในชุมชนปริกคก เนื่องจากปัญหามูลฝอยที่เกิดขึ้นในทั่วทุกภูมิภาคของประเทศนั้นยังเป็นอุปสรรคในการพัฒนาประเทศที่ค่อนข้างทางแก้ไขอย่างเร่งด่วน และการมีส่วนร่วมของประชาชนในชุมชนโดยเกิดจากความต้องการของประชาชนโดยตรงน่าจะเป็นเงื่อนไขสำคัญที่เอื้อต่อความสำเร็จอย่างยั่งยืนในการจัดการมูลฝอยชุมชน เพราะสาเหตุสำคัญประการหนึ่งของความล้มเหลวของโครงการพัฒนาชุมชนด้านต่างๆที่เกิดจากหน่วยงานภาครัฐเป็นฝ่ายริเริ่มดำเนินการ คือประชาชนในชุมชนไม่ได้ตระหนักถึงปัญหา ทำให้ขาดจิตสำนึกในการเป็นเจ้าของโครงการและไม่ได้มีส่วนร่วมในการแก้ไขปัญหาอย่างแท้จริง (ณรงค์ ทองใบ, 2537 : 29 อ้างถึงใน สุดธิดา สุวรรณะ, 2545) กอปรกับงานศึกษาวิจัยด้านการมีส่วนร่วมของประชาชนในการจัดการมูลฝอยในพื้นที่ชุมชนชนบทยังมีจำกัด (กรมควบคุมมลพิษ, 2543) ชุมชนปริกคกจึงเป็นพื้นที่ที่มีความเหมาะสมในการวิจัย เพื่อนำไปสู่การหาแนวทางการปรับปรุงในด้านการมีส่วนร่วมของประชาชนในการจัดการมูลฝอยชุมชนอย่างมีประสิทธิภาพและเหมาะสมต่อชุมชน ซึ่งผลการศึกษาที่ได้สามารถนำไปเป็นแนวทางการพัฒนาการมีส่วนร่วมของประชาชนในการจัดการมูลฝอย เพื่อเป็นประโยชน์สำหรับการจัดการมูลฝอยชุมชนและการส่งเสริมความเข้มแข็งขององค์กรชุมชนในการจัดการมูลฝอยชุมชนได้อย่างมีประสิทธิภาพและยั่งยืนต่อไป

## 2. คำถามการวิจัย

1. พัฒนาการของการจัดการมูลฝอยในชุมชนปริกตคเป็นอย่างไร
2. พัฒนาการของระดับการมีส่วนร่วมของประชาชนในการจัดการมูลฝอยในชุมชนปริกตคเป็นอย่างไร
3. ปัจจัยใดบ้างที่มีความสัมพันธ์กับระดับการมีส่วนร่วมของประชาชนในการจัดการมูลฝอยในชุมชนปริกตค
4. ปัญหาและอุปสรรคต่อการมีส่วนร่วมของประชาชนในการเพิ่มประสิทธิภาพของการจัดการมูลฝอยในชุมชนปริกตค มีอะไรบ้าง
5. แนวทางการปรับปรุงการมีส่วนร่วมของประชาชนในการจัดการมูลฝอยในชุมชนปริกตคเป็นอย่างไร

## 3. วัตถุประสงค์ของการวิจัย

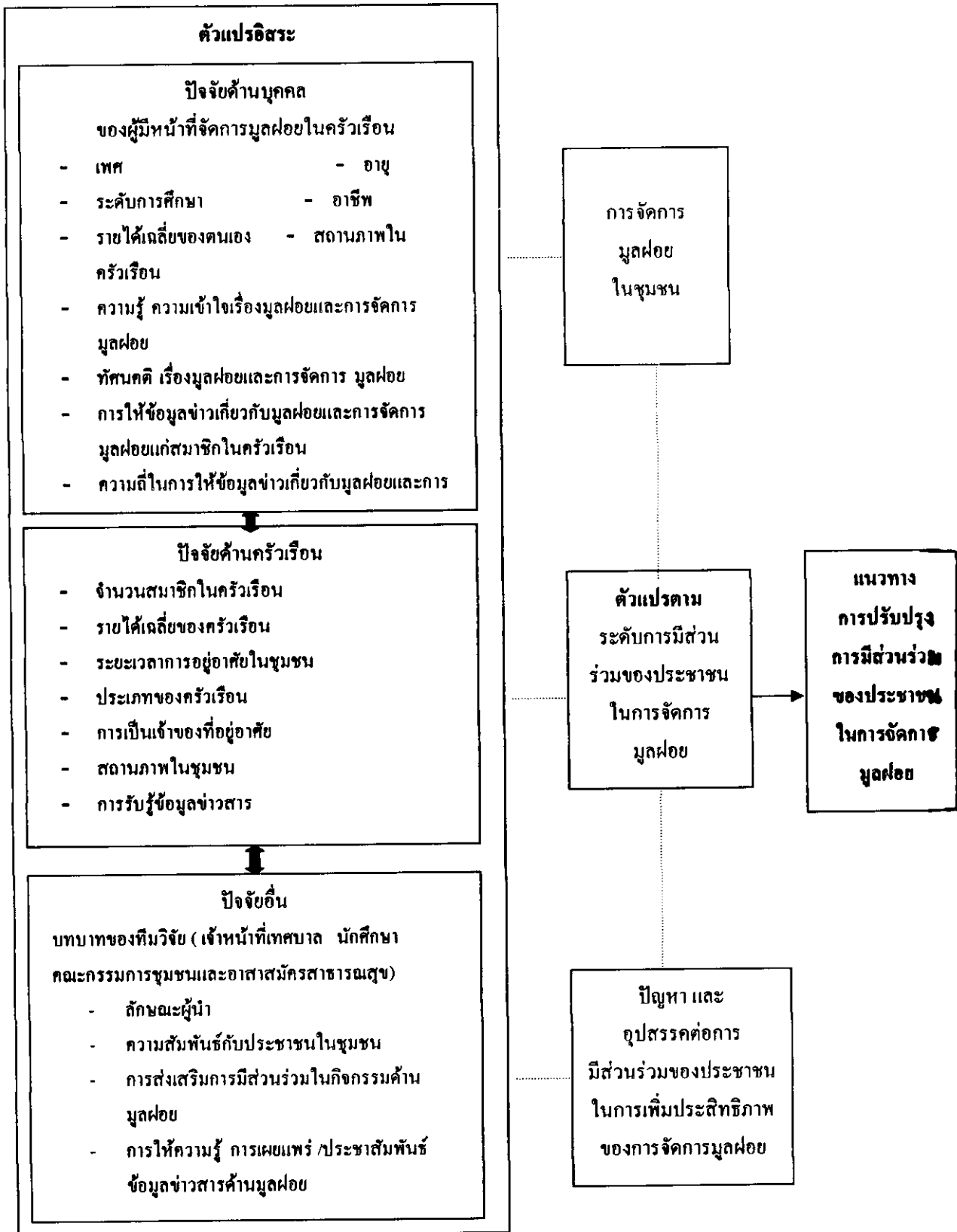
1. เพื่อศึกษาพัฒนาการของการจัดการมูลฝอย ในชุมชนปริกตค
2. เพื่อศึกษาระดับการมีส่วนร่วมและปัจจัยที่มีความสัมพันธ์กับระดับการมีส่วนร่วมของประชาชนในการจัดการมูลฝอยในชุมชนปริกตค
3. เพื่อศึกษาปัญหาและอุปสรรคต่อการมีส่วนร่วมของประชาชนในการเพิ่มประสิทธิภาพของการจัดการมูลฝอยในชุมชนปริกตค
4. เพื่อเสนอแนะแนวทางการปรับปรุงการมีส่วนร่วมของประชาชนในการจัดการมูลฝอยในชุมชนปริกตค

## 4. ประโยชน์ที่ได้จากการวิจัย

1. สามารถส่งเสริมให้ประชาชนมีส่วนร่วมในการจัดการมูลฝอยในชุมชนมากขึ้น ซึ่งนำไปสู่การจัดการมูลฝอยที่เหมาะสมกับท้องถิ่น และเกิดความยั่งยืนต่อไป
2. สามารถขยายผลไปยังชุมชนอื่น เพื่อสร้างเครือข่ายในการเรียนรู้ด้านการจัดการมูลฝอย โดยการมีส่วนร่วมของประชาชน

## 5. กรอบแนวคิดการวิจัย

การศึกษาวิจัยครั้งนี้มีกรอบแนวคิด คือ การศึกษาการมีส่วนร่วมของประชาชนในการจัดการมูลฝอยในชุมชนปริกตก โดยทำการศึกษาถึงวิธีการจัดการมูลฝอยในครัวเรือนของประชาชนในชุมชนปริกตก เพื่อให้ทราบถึงผลที่เกิดขึ้นว่าเป็นอย่างไร และศึกษาปัจจัยต่างๆของชุมชน ได้แก่ ปัจจัยด้านบุคคล ปัจจัยด้านครัวเรือน และปัจจัยอื่นๆ เป็นตัวแปรอิสระ โดยใช้ครัวเรือนเป็นตัวแทนในการศึกษา เพื่อพิจารณาว่าปัจจัยใดบ้างที่คาดว่าจะมีส่วนเอื้อให้เกิดการมีส่วนร่วมของประชาชนในการจัดการมูลฝอย ซึ่งเป็นตัวแปรตาม รวมทั้งศึกษาปัญหาและอุปสรรคต่อการมีส่วนร่วมของประชาชนในการเพิ่มประสิทธิภาพของการจัดการมูลฝอยในชุมชนปริกตก เพื่อนำข้อมูลที่ได้จากการศึกษาไปเป็นพื้นฐานในการหาแนวทางปรับปรุงการมีส่วนร่วมของประชาชนในการจัดการมูลฝอย โดยมุ่งเน้นแนวคิดในการลดปริมาณมูลฝอยจากแหล่งกำเนิด เพื่อนำไปสู่การแก้ปัญหาการจัดการมูลฝอยอย่างยั่งยืน



ภาพประกอบ 1 กรอบแนวคิดการวิจัย

## 6. ขอบเขตของการวิจัย

ขอบเขตการวิจัยในการศึกษาค้างนี้ แบ่งออกเป็น

1. ด้านพื้นที่ศึกษา กำหนดขอบเขตชุมชนในเขตเทศบาลตำบลปรัก อำเภอสระเคา จังหวัดสงขลา 1 ชุมชน คือ ชุมชนปรักตก

2. ด้านเนื้อหา ศึกษาการจัดการมูลฝอยของครัวเรือน ระดับการมีส่วนร่วมของประชาชนในการจัดการมูลฝอย ปัจจัยที่มีผลต่อระดับการมีส่วนร่วมของประชาชนในการจัดการมูลฝอย ปัญหาและอุปสรรคต่อการมีส่วนร่วมของประชาชนในการเพิ่มประสิทธิภาพของการจัดการมูลฝอย และแนวทางปรับปรุงการมีส่วนร่วมของประชาชนในการจัดการมูลฝอยในชุมชนปรักตก

ส่วนของรายละเอียดขอบเขตด้านเนื้อหานั้น ได้ทำการศึกษาประเด็น ดังต่อไปนี้

1. การจัดการมูลฝอยของครัวเรือนในชุมชนปรักตก ใช้แบบสอบถามครัวเรือนเกี่ยวกับความรู้ความเข้าใจและทัศนคติในเรื่องมูลฝอยและการจัดการมูลฝอย พฤติกรรมการจัดการมูลฝอยในครัวเรือน ปัญหาและอุปสรรคต่อการมีส่วนร่วมของประชาชนในการเพิ่มประสิทธิภาพของการจัดการมูลฝอย เพื่อต้องการทราบผลของการจัดการมูลฝอยของครัวเรือนว่ามีพัฒนาการเป็นอย่างไร และมีการเปลี่ยนแปลงไปหรือไม่ภายหลังจากที่โครงการด้านจัดการมูลฝอยของชุมชนสิ้นสุดลง และทีมวิจัยบางส่วนได้ออกจากพื้นที่ไปแล้ว

2. ระดับการมีส่วนร่วมของประชาชนในการจัดการมูลฝอย โดยแบ่งการมีส่วนร่วมออกเป็น 5 ขั้นตอน ได้แก่ (1) การมีส่วนร่วมในการค้นหาปัญหาและสาเหตุของปัญหา (2) การมีส่วนร่วมในการคิดและเสนอแนวทางการดำเนินงาน (3) การมีส่วนร่วมในการดำเนินงาน (4) การมีส่วนร่วมในการร่วมรับผลประโยชน์ และ (5) การมีส่วนร่วมในการร่วมประเมินผล

3. ปัจจัยที่มีผลต่อระดับการมีส่วนร่วมของประชาชนในการจัดการมูลฝอย

เพื่อความเหมาะสมในการศึกษาวิจัยครั้งนี้ ผู้วิจัยจึงได้เลือกศึกษาเฉพาะปัจจัยที่คาดว่าจะมีความเกี่ยวข้องกับระดับการมีส่วนร่วมของประชาชนในการจัดการมูลฝอยในชุมชนปรักตก โดยมีตัวแปรที่ใช้ในการศึกษา ดังนี้

3.1 ตัวแปรอิสระ ได้แก่

3.1.1 ปัจจัยด้านบุคคลของผู้มีบทบาทหน้าที่ในการดำเนินการจัดการมูลฝอยในครัวเรือน ได้แก่ เพศ อายุ ระดับการศึกษา อาชีพ รายได้เฉลี่ยของตนเอง สถานภาพในครัวเรือน ความรู้/ความเข้าใจในเรื่องมูลฝอยและการจัดการมูลฝอย และทัศนคติในเรื่องมูลฝอย และการจัดการมูลฝอย การให้ข้อมูลข่าวสารเกี่ยวกับมูลฝอยและการจัดการมูลฝอยแก่สมาชิกใน



ครัวเรือน ความถี่ในการให้ข้อมูลข่าวสารเกี่ยวกับมูลฝอยและการจัดการมูลฝอยแก่สมาชิกในครัวเรือน

3.1.2 ปัจจัยด้านครัวเรือน ได้แก่ จำนวนสมาชิกในครัวเรือน รายได้เฉลี่ยของครัวเรือน ระยะเวลาในการอยู่อาศัยในชุมชน ประเภทของครัวเรือน การเป็นเจ้าของที่อยู่อาศัย สถานภาพในชุมชน และการรับรู้ข้อมูลข่าวสารด้านการจัดการมูลฝอย

ปัจจัยทั้งสองด้านของตัวแปรอิสระนั้น ผู้วิจัยประยุกต์ใช้จากกรอบแนวคิดในการวิจัยที่ได้จากการสำรวจเอกสารและงานวิจัยต่างๆที่เกี่ยวข้องของผู้วิจัยต่างๆ ได้แก่ งานวิจัยของศุภชัย ศรราชวานิช (2542) สุทธิศา สุวรรณะ (2545) จุฬารัตน์ บุญญานวัตร (2545) กมลศักดิ์ ธรรมมาวุธ (2545) และจรูญพันธ์ เชื้อวิวิทย์ (2545)

### 3.1.3 ปัจจัยอื่นๆ คือ

บทบาทของทีมวิจัย ในด้านต่างๆ เช่น ลักษณะของ ผู้นำ ความสัมพันธ์กับประชาชนในชุมชน การส่งเสริมและสนับสนุนด้านการมีส่วนร่วมของประชาชนในการจัดการมูลฝอย การให้ความรู้/เผยแพร่/ประชาสัมพันธ์ข้อมูลข่าวสารด้านมูลฝอยและการจัดการมูลฝอยแก่ประชาชนในชุมชน เป็นต้น

ทั้งนี้การศึกษาด้านปัจจัยดังกล่าว ผู้วิจัยได้อิงตามบริบทของชุมชนที่ได้จากการสำรวจพื้นที่ศึกษาของผู้วิจัยในเบื้องต้น โดยพบว่าทีมวิจัยมีบทบาทสำคัญในด้านความเป็นผู้นำ การคิดริเริ่ม และการกระตุ้นให้ประชาชนในชุมชนเข้ามามีส่วนร่วมดำเนินงานด้านจัดการมูลฝอยในชุมชน ซึ่งผู้วิจัยได้ศึกษาถึงบทบาทของทีมนักวิจัยอย่างละเอียดโดยใช้วิธีการวิจัยเชิงคุณภาพเพื่อสร้างความเข้าใจมากยิ่งขึ้น

3.2 ตัวแปรตาม ได้แก่ ระดับการมีส่วนร่วมของประชาชนในการจัดการมูลฝอยในชุมชนปริกตค

4. ปัญหาและอุปสรรคต่อการมีส่วนร่วมของประชาชนในการเพิ่มประสิทธิภาพของการจัดการมูลฝอย

5. แนวทางปรับปรุงการมีส่วนร่วมของประชาชนในการจัดการมูลฝอยในชุมชนปริกตค โดยนำข้อมูลทุกส่วนที่ได้จากการศึกษามาวิเคราะห์ สรุป และนำเสนอเป็นแนวทางต่อไป

## 7. นิยามศัพท์เฉพาะ

พัฒนาการ หมายถึง การทำความเจริญ การเปลี่ยนแปลงในทางเจริญขึ้น การคลี่คลายในทางที่ดี (ราชบัณฑิตสถาน , 2542)

การมีส่วนร่วมของประชาชน หมายถึง การที่ประชาชนเข้ามามีส่วนร่วมในการค้นหาปัญหาและสาเหตุของปัญหา การคิดและเสนอแนวทางดำเนินงาน การดำเนินงาน การรับผลประโยชน์ และการประเมินผล ในการดำเนินกิจกรรมหรือโครงการต่างๆที่เกิดขึ้นในชุมชน เพื่อให้สามารถแก้ไขปัญหาให้สำเร็จลุล่วง

ระดับการมีส่วนร่วมของประชาชน หมายถึง ระดับของการเข้าร่วมในโครงการและกิจกรรมต่างๆของประชาชนในชุมชน ซึ่งมีด้วยกัน 5 ระดับ คือ การมีส่วนร่วมมากที่สุด การมีส่วนร่วมมาก การมีส่วนร่วมปานกลาง การมีส่วนร่วมน้อย การมีส่วนร่วมน้อยที่สุด และการไม่มีส่วนร่วมเลย

มูลฝอยชุมชน หมายถึง มูลฝอยที่เกิดจากการทำกิจกรรมต่างๆในชุมชน และถูกปล่อยออกมาจากที่พักอาศัย ร้านค้า ตลาดสด สถานประกอบการ สถาบันและหน่วยงานต่างๆ ที่อยู่ในเขตชุมชนหรือเขตเทศบาล

การจัดการมูลฝอย หมายถึง การดำเนินการแก้ปัญหาเกี่ยวกับมูลฝอยของครัวเรือนในชุมชนปริกตค ซึ่งในที่นี้ ได้แก่ การรวบรวมมูลฝอยในครัวเรือนเพื่อนำไปกำจัดอย่างถูกวิธี รวมทั้งการคัดแยกมูลฝอยบางประเภทก่อนการนำไปกำจัด เพื่อนำไปขาย หรือนำไปใช้ประโยชน์ใหม่

ชุมชนปริกตค หมายถึง ชุมชนปริกตค ซึ่งอยู่ในเขตเทศบาลตำบลปริก อำเภอสะเดา จังหวัดสงขลา

ประชาชน หมายถึง ตัวแทนครัวเรือนในชุมชนปริกตคที่มีบทบาทหน้าที่ดำเนินการจัดการมูลฝอยในครัวเรือน

ทีมวิจัย หมายถึง กลุ่มผู้ร่วมวิจัยในโครงการวิจัยที่สืบเนื่องมาจากงานวิจัยเชิงปฏิบัติการแบบมีส่วนร่วมในวิทยานิพนธ์ของนางสาวปานกมล พิสิษฐอรธกุล ในปี 2545 และนายวิวัฒน์ อึ้งเจริญ ในปี 2546 โดยเป็นแกนนำในการสร้างและพัฒนากระบวนการมีส่วนร่วมของประชาชน และกระบวนการเรียนรู้ของประชาชนในการจัดการมูลฝอยในชุมชนปริกตค ตั้งแต่เริ่มต้นจนถึงสิ้นสุดโครงการวิจัย ประกอบด้วย (ปานกมล พิสิษฐอรธกุล , 2545)

1. นางสาวปานกมล พิสิษฐอรธกุล นักศึกษาปริญญาโท สาขาสิ่งแวดล้อมศึกษา คณะการจัดการสิ่งแวดล้อม มหาวิทยาลัยสงขลานครินทร์ วิทยาเขตหาดใหญ่ ซึ่งเป็นผู้ศึกษาวิจัยด้านการส่งเสริมการมีส่วนร่วมและกระบวนการเรียนรู้ของประชาชนในการจัดการมูลฝอยชุมชน

กรณีศึกษาเทศบาลตำบลปริก อำเภอสะเตาะ จังหวัดสงขลา ในปี 2545 และนายวิวัฒน์ อึ้งเจริญ นักศึกษาปริญญาโท สาขาสังแวดล้อมศึกษา มหาวิทยาลัยสงขลานครินทร์ วิทยาเขตหาดใหญ่ ซึ่งเป็นผู้ศึกษาวิจัยด้านการพัฒนากระบวนการเรียนรู้ของประชาชน ในการจัดการมูลฝอยชุมชน กรณีศึกษาชุมชนปริกตก เทศบาลตำบลปริก อำเภอสะเตาะ จังหวัดสงขลา ในปี 2546

2. ผู้ร่วมทีมวิจัยฝ่ายพัฒนา คือ เจ้าหน้าที่ที่เกี่ยวข้องโดยตรงกับการดำเนินงานด้านการจัดการมูลฝอยของเทศบาลตำบลปริก จำนวน 2 คน ได้แก่ เทศมนตรีฝ่ายสาธารณสุข และหัวหน้าฝ่ายสาธารณสุข

3. ผู้ร่วมทีมวิจัยฝ่ายชุมชน คือ ผู้ที่สมัครใจเข้าร่วมทีมวิจัย ในการศึกษาและหาทางแก้ไขปัญหาด้านมูลฝอยในชุมชนปริกตก จำนวน 14 คน ได้แก่ กลุ่มของคณะกรรมการชุมชน อาสาสมัครสาธารณสุขชุมชนของชุมชนปริกตก