

บทที่ 2

เอกสารงานวิจัยที่เกี่ยวข้อง

การศึกษาเรื่องปัจจัยที่มีความสัมพันธ์กับการมีส่วนร่วมของประชาชนในการคัดแยกมูลฝอยตามโครงการขยะแห้งแลกไข่ ของเทศบาลนครยะลา อำเภอเมือง จังหวัดยะลา ผู้วิจัยได้ศึกษาเอกสารและงานวิจัยที่เกี่ยวข้องดังนี้

2.1 แนวคิดการจัดการมูลฝอย

2.1.1 ความหมายและปัญหาที่เกิดจากมูลฝอย

2.1.2 หลักการจัดการมูลฝอย

2.1.3 การคัดแยกมูลฝอย

2.1.4 การจัดการมูลฝอยแบบมีส่วนร่วมของประชาชน

2.2 เทศบาลกับการจัดการมูลฝอย

2.2.1 โครงสร้างของเทศบาล

2.2.2 อำนาจหน้าที่ของเทศบาลในการจัดการมูลฝอย

2.2.3 ข้อมูลพื้นฐานของเทศบาลนครยะลา

2.3 การมีส่วนร่วมของประชาชน

2.3.1 ที่มาของการมีส่วนร่วมของประชาชน

2.3.2 เจาะใจของการมีส่วนร่วมของประชาชน

2.3.3 รูปแบบของการมีส่วนร่วม

2.3.4 ระดับและขั้นตอนของการมีส่วนร่วมของประชาชน

2.4 งานวิจัยที่เกี่ยวข้องกับปัจจัยต่างๆ ที่ทำให้ประชาชนมีส่วนร่วมในการจัดการมูลฝอย

2.1 แนวคิดการจัดการมูลฝอย

2.1.1 ความหมายและปัญหาที่เกิดจากมูลฝอย

สำนักงานคณะกรรมการสิ่งแวดล้อมแห่งชาติ พ.ศ. 2532 ได้ให้ความหมายเกี่ยวกับมูลฝอยไว้ว่า หมายถึง สิ่งต่างๆ ซึ่งคนไม่ต้องการและทิ้งไป ทั้งนี้รวมตลอดถึงเศษผ้า เศษอาหาร มูลสัตว์ ชากสัตว์ เถ้า ฝุ่นละอองและเศษวัสดุสิ่งของที่เก็บกวาดจากเคหะสถาน อาคาร ถนน ตลาด ที่เลี้ยงสัตว์ โรงงานอุตสาหกรรมและที่อื่นๆ

ตามพระราชบัญญัติสาธารณสุข พ.ศ. 2535 ได้ให้คำจำกัดความว่า “มูลฝอย” หมายถึง เศษกระดาษ เศษผ้า เศษอาหาร เศษสินค้า ถุงพลาสติก ภาชนะที่ใส่อาหาร เถ้า มูลสัตว์หรือชากสัตว์รวมตลอดถึงสิ่งอื่นใดซึ่งเก็บกวาดจากถนน ตลาด ที่เลี้ยงสัตว์หรือที่อื่นๆ

ดังนั้น มูลฝอย หมายความว่า สิ่งต่างๆ ที่คนไม่ต้องการและทิ้งไป ไม่ว่าจะเป็น เศษกระดาษ เศษผ้า เศษอาหาร เศษสินค้า ถุงพลาสติก ภาชนะที่ใส่อาหาร เถ้า มูลสัตว์หรือชากสัตว์ รวมตลอดถึงสิ่งอื่นใดซึ่งเก็บกวาดจากถนน ตลาด ที่เลี้ยงสัตว์หรือที่อื่นๆ

คำว่า “มูลฝอย” และ “ขยะ” มีความหมายเหมือนกันและสามารถใช้แทนกันได้ (สมทิพย์ ด้านธีรวิชัย, 2541) ดังนั้นในที่นี้จึงเลือกใช้คำว่า “มูลฝอย” ซึ่งมูลฝอยที่มีการจัดเก็บอย่างไม่ถูกหลักสุขาภิบาล จะก่อให้เกิดปัญหาต่างๆ ทั้งทางด้านเศรษฐกิจ สังคมและสิ่งแวดล้อม (อดิศักดิ์ ทองไข่มุกต์ และคณะ, 2541) ดังต่อไปนี้

1. ความสกปรก โดยมูลฝอยจะเป็นสาเหตุที่สำคัญอย่างหนึ่งที่ทำให้สิ่งแวดล้อมต่างๆ ของชุมชนเกิดความสกปรกหรือต้องเสียสภาวะที่ดีไป เช่น ทำให้แหล่งน้ำสกปรก ดินสกปรก และอากาศเสีย

2. แหล่งเพาะพันธุ์เชื้อโรคและแมลง ในมูลฝอยอาจจะมีเชื้อโรคบางชนิดปะปนมา โดยอาศัยมูลฝอยเป็นแหล่งแพร่กระจายของเชื้อนั้นๆ ทำให้เป็นอันตรายต่อชุมชน นอกจากนี้มูลฝอยที่ถูกปล่อยให้ปลิวปะระเล่ย์ไม่กำจัดให้ถูกต้องจะเป็นแหล่งเพาะพันธุ์ของแมลงวันซึ่งเป็นสัตว์ที่นำโรคต่างๆ มาสู่คนได้อีกด้วย

3. การเสี่ยงต่อสุขภาพ ชุมชนที่ขาดการกำจัดมูลฝอยที่ถูกต้องตามเกณฑ์ทางสุขาภิบาลจะทำให้ประชาชนในชุมชนนั้นเสี่ยงต่อการเป็นโรคต่างๆ ได้โดยง่าย เช่น โรคของระบบทางเดินอาหารทั้งที่เกิดจากเชื้อแบคทีเรียและพยาธิต่าง ๆ

4. ทำให้ชุมชนขาดความสวยงาม การเก็บรวบรวมและกำจัดมูลฝอยที่ดีและถูกต้อง จะช่วยทำให้ชุมชนนั้นเกิดความสวยงาม มีความเป็นระเบียบเรียบร้อยและความน่าอยู่ น่าดู

5. เสี่ยงต่อการเกิดอัคคีภัย มูลฝอยบางประเภทสามารถติดไฟได้ง่ายและเป็นเชื้อเพลิงอย่างดี ดังนั้นหากชุมชนไม่มีการจัดการมูลฝอยที่ดีจะทำให้เสี่ยงต่อการเกิดอัคคีภัยได้ รวมทั้งวิธีการกำจัดมูลฝอยโดยการเผากลางแจ้งอาจเป็นสาเหตุของการเกิดไฟไหม้ป่าหรือบ้านได้

6. ผลกระทบต่อดิน เนื่องจากมูลฝอยที่ทิ้งลงไปนั้นมีทั้งมูลฝอยสดพวกอินทรีย์สารที่ย่อยสลายได้ง่ายและมูลฝอยแข็ง เช่น กระจก พลาสติกใบไม้ กระจังที่บรรจุสารเคมีต่างๆ ซึ่งบางอย่างนั้นไม่สามารถย่อยสลายได้ทันทีที่ต้องใช้เวลานานทำให้ลักษณะทางกายภาพของดินเปลี่ยนแปลงและสารเคมีที่เกิดจากการรั่วไหลลงดินทำให้เกิดมลพิษตามมา

7. ผลกระทบต่อแหล่งน้ำ เพราะมูลฝอยสามารถก่อให้เกิดผลกระทบต่อแหล่งน้ำ เนื่องจากอินทรีย์สารที่เน่าเปื่อยในมูลฝอยที่ถูกน้ำชะล้างไหลลงในแม่น้ำลำคลอง ผลที่ตามมาทำให้แหล่งน้ำนั้นเกิดการเน่าเสียเป็นอันตรายต่อมนุษย์และสัตว์

8. ผลกระทบต่ออากาศ การกำจัดมูลฝอยที่ไม่ถูกหลักสุขาภิบาลก่อให้เกิดมลพิษทางอากาศจากกลิ่นเหม็นของมูลฝอย ตลอดจนควันและละอองเถ้าถ่านต่างๆ ที่เกิดจากการเผาไหม้ของมูลฝอยรวมทั้งการฟุ้งกระจายของฝุ่นละออง ในบริเวณใกล้เคียง

ดังนั้น หากมีการจัดเก็บมูลฝอยที่ไม่ถูกหลักสุขาภิบาลก็จะก่อให้เกิดปัญหาต่างๆ ตามมาไม่ว่าจะเป็นความสกปรกจนทำให้เป็นแหล่งเพาะพันธุ์ของเชื้อโรคและแมลง อีกทั้งยังเป็นสาเหตุของการเกิดโรค เช่น โรคระบบทางเดินอาหาร มูลฝอยบางชนิดก็เป็นเชื้อเพลิงที่ดีทำให้เสี่ยงต่อการเกิดไฟไหม้ได้ และมีผลกระทบที่สำคัญต่อสภาพแวดล้อมทั้ง ดิน น้ำ อากาศ จึงจำเป็นต้องมีระบบการจัดการมูลฝอยที่ถูกต้องตามหลักสุขาภิบาล และจะต้องมีประสิทธิภาพ

2.1.2 หลักการจัดการมูลฝอย

การจัดการมูลฝอยก็คือ การดำเนินงานเกี่ยวกับการควบคุมการเกิด (Generation) การรวบรวมกักเก็บ (Storage) การเก็บขน (Collection) การขนถ่ายและการขนส่ง (Transfer and Transport) การปรับแต่งเปลี่ยนรูป (Processing) และการกำจัด (Disposal) โดยจะต้องมีวิธีการที่เหมาะสมถูกต้องตามหลักสุขาภิบาล เศรษฐศาสตร์ วิศวกรรม การอนุรักษ์ ภูมิทัศน์และประเด็นทางด้านสิ่งแวดล้อมอื่นๆ ที่จำเป็นจะต้องพิจารณาแต่ละด้านไม่ลืมความต้องการของชุมชนด้วย

การจัดการมูลฝอยจะครอบคลุมทั้งการบริหารงานของ องค์กร การเงิน กฎข้อบังคับ การวางแผน และหลักทางวิศวกรรม ซึ่งจะนำไปสู่การแก้ไขปัญหาเกี่ยวกับมูลฝอยในทุกด้าน (สมทิพย์ ดำนธีรวณิชย์, 2541) การจัดการมูลฝอยที่มีประสิทธิภาพต้องคำนึงถึงรูปแบบวิธีการที่เหมาะสมกับสภาพพื้นที่และลักษณะมูลฝอย ซึ่งประกอบด้วยขั้นตอนต่างๆ ดังนี้

ขั้นตอนที่ 1 การเกิดมูลฝอย จะเกิดขึ้นตั้งแต่ขั้นตอนของการเตรียมวัตถุดิบและจะเกิดขึ้นในทุกๆ ขั้นตอนจนกระทั่งถึงขั้นตอนสุดท้ายที่ได้เป็นผลผลิตหรือสินค้าเพื่อใช้ตอบสนองกับความต้องการของมนุษย์ เมื่อคุณค่าของผลผลิตหมดไปสิ่งที่เหลือก็คือมูลฝอย

ขั้นตอนที่ 2 การเก็บรวบรวม การดำเนินงานรวบรวมก็เก็บมูลฝอยเริ่มจากการเก็บมูลฝอยใส่ไว้ในภาชนะรองรับในบ้านเรือนไปจนถึงการรวบรวมมูลฝอยจากแหล่งต่างๆ นำไปใส่ภาชนะเพื่อการขนถ่ายไปยังแหล่งที่กำจัดโดยมีการวางแผนเพื่อให้สามารถเก็บรวบรวมได้หมดจะได้ไม่เกิดปัญหามูลฝอยตกค้าง

ขั้นตอนที่ 3 การเก็บขนมูลฝอย ถือได้ว่าเป็นวิธีการที่สำคัญมากในระบบการจัดการมูลฝอย ซึ่งการเก็บขนมูลฝอยให้มีประสิทธิภาพนั้นทำได้ยากมาก เพราะมูลฝอยจะกระจายตัวอยู่ตามแหล่งต่าง ๆ ไม่ว่าจะเป็น ย่านการค้า บ้านเรือนที่อยู่อาศัย และเขตอุตสาหกรรม เป็นต้น อีกทั้งปริมาณมูลฝอยที่เกิดขึ้นในปัจจุบันก็มีจำนวนมากจึงทำให้การเก็บขนทำได้ยากเนื่องจากสภาพแวดล้อม การจราจร การเก็บขนมูลฝอยจึงเป็นวิธีการหลักของระบบการจัดการมูลฝอย และใช้งบประมาณที่มากที่สุด จากการศึกษาของขงยุทธ บุญจันทร์และคณะ (2544) พบว่าการจัดการมูลฝอยของเทศบาลในประเทศไทย เทศบาลมีความสามารถในการให้บริการเก็บขนมูลฝอยแก่ประชาชนได้ถึงร้อยละ 81.1 แสดงว่าเทศบาลมีประสิทธิภาพในการเก็บขนอยู่ในระดับสูง

ขั้นตอนที่ 4 การคัดแยก และเปลี่ยนรูปมูลฝอยเพื่อนำกลับมาใช้ประโยชน์ใหม่ มีอยู่หลายวิธีการซึ่งจะขึ้นอยู่กับสภาพและคุณสมบัติของมูลฝอยและสามารถจำแนกได้เป็น 3 กลุ่มคือ

- ก. ประเภทมูลฝอยที่สามารถนำกลับไปเป็นวัตถุดิบใหม่
- ข. ประเภทมูลฝอยที่สามารถนำไปเป็นพลังงาน
- ค. ประเภทมูลฝอยที่สามารถนำไปปรับปรุงดิน

การใช้ประโยชน์จากมูลฝอยต่างๆ จึงต้องขึ้นอยู่กับประเภทของมูลฝอยและเทคโนโลยีที่ใช้

ขั้นตอนที่ 5 การขนถ่ายและขนส่ง ประกอบด้วยการดำเนินงาน 2 ขั้นตอน คือ

1. การขนถ่ายมูลฝอยออกจากรถเก็บขนมูลฝอยที่มีขนาดเล็ก เข้าสู่รถขนเก็บขนมูลฝอยที่มีขนาดใหญ่กว่า
2. การขนถ่ายและขนส่งมูลฝอยสู่พื้นที่การกำจัด

ขั้นตอนที่ 6 การกำจัดมูลฝอยหรือทำลาย เป็นการทำลายหรือลดปริมาณของมูลฝอยให้เหลือน้อยที่สุด โดยอาศัยขบวนการทางชีววิทยาหรือปฏิกิริยาทางเคมีและเสริมด้วยเครื่องจักรกลเพื่อให้การทำงานมีประสิทธิภาพมากยิ่งขึ้น ปัจจุบันวิธีการกำจัดมูลฝอยที่ถูกหลักทางวิชาการมี 3 วิธีด้วยกัน คือ

ก. วิธีการทำปุ๋ยหมัก (Composting)

จะต้องอาศัยขบวนการทางชีววิทยาของจุลินทรีย์ในการย่อยสลายอินทรีย์วัตถุที่มีอยู่ในมูลฝอย โดยเฉพาะจุลินทรีย์พวกที่ต้องการออกซิเจนภายใต้สภาวะที่เหมาะสมในด้านความชื้น อุณหภูมิ ปริมาณออกซิเจน รวมทั้งอัตราส่วนระหว่างคาร์บอนและไนโตรเจน ผลผลิตที่ได้เป็นสารอินทรีย์ที่ย่อยสลายแล้วเป็นผงหรือก้อนเล็กๆ สีน้ำตาล สามารถนำไปใช้เป็นสารปรับปรุงคุณภาพของดิน

ข. วิธีเผาในเตา (Incineration)

เป็นวิธีการกำจัดมูลฝอยที่มีประสิทธิภาพดีมากที่สุดวิธีหนึ่ง สามารถลดปริมาณมูลฝอยลงได้ประมาณร้อยละ 80 – 90 โดยอาศัยคุณสมบัติของมูลฝอยที่สามารถติดไฟได้ภายในเตาเผา โดยมีอากาศ หรือเชื้อเพลิงภายใต้อุณหภูมิและความดันที่เหมาะสม สิ่งที่เหลือจากปฏิกิริยาการเผาไหม้ก็จะเกิดก๊าซชนิดต่าง ๆ ไอ น้ำ ฝุ่นและขี้เถ้า แต่วิธีการนี้จำเป็นต้องใช้งบประมาณที่สูงทั้งในการก่อสร้างและการควบคุมดูแลระบบเตาเผาเอง

ค. วิธีฝังกลบอย่างถูกหลักสุขาภิบาล (Sanitary Landfill)

เป็นการนำมูลฝอยมาเทกองในพื้นที่ที่ได้จัดเตรียมเอาไว้แล้วใช้เครื่องจักรกลเกลี่ยและบดอัดให้ยุบตัวลง แล้วใช้ดินกลบทับและบดอัดให้แน่นอีกครั้ง หลังจากนั้นนำมูลฝอยมาเกลี่ยและบดอัดอีกเป็นชั้น ๆ สลับด้วยชั้นดินกลบเพื่อป้องกันปัญหาในเรื่อง กลิ่น แอมโมเนีย และน้ำฝนชะล้าง อินทรีย์สารที่มีอยู่ในมูลฝอยจะถูกย่อยสลายตามธรรมชาติโดยจุลินทรีย์ เป็นขบวนการย่อยสลายชนิดไร้อากาศ ทำให้มูลฝอยยุบตัวเกิดก๊าซมีเทน และน้ำเสียขึ้นในชั้นของมูลฝอย ดังนั้นการดำเนินการฝังกลบมูลฝอยจะต้องมีมาตรการในการป้องกันหรือบำบัดน้ำเสียที่เกิดขึ้น และการ

ระบายนอกจากบริเวณฝังกลบ ซึ่งพื้นที่ที่จะใช้ในการฝังกลบนี้อาจต้องมีการสำรวจตรวจสอบว่าเป็นพื้นที่เหมาะสม

การเลือกวิธีการกำจัดมูลฝอยที่เหมาะสมนั้นจะขึ้นอยู่กับองค์ประกอบของมูลฝอย ปริมาณมูลฝอย ค่าใช้จ่ายในการก่อสร้าง การดำเนินงานและการซ่อมบำรุงจะต้องสอดคล้องกับระบบการจัดการ การเก็บรวบรวมและจะต้องคำนึงถึงผลกระทบต่อสิ่งแวดล้อม นี่คือการที่ใช้ในการจัดการมูลฝอยที่ปฏิบัติเป็นงานปกติรายวันที่สามารถพบเห็นได้ทั่วไป

จากขั้นตอนการจัดการมูลฝอยที่ได้กล่าวข้างต้น สรุปได้ว่าการจัดการมูลฝอยมีทั้งหมด 6 ขั้นตอนหลักคือ 1) การเกิดมูลฝอย 2) การเก็บรวบรวม 3) การเก็บขนมูลฝอย 4) การคัดแยกและเปลี่ยนรูปมูลฝอย 5) การขนถ่ายและขนส่ง และขั้นตอนสุดท้าย 6) การกำจัดมูลฝอย แต่การจัดการมูลฝอยที่เป็นอยู่ในปัจจุบันได้เกิดปัญหาต่างๆ ตาม ดังรายละเอียดต่อไปนี้

1. ต้องเปลี่ยนพื้นที่ดินสำหรับการเป็นที่กำจัดมูลฝอยขั้นสุดท้าย ซึ่งในปัจจุบันพื้นที่ว่างสำหรับที่จะทำเป็นแหล่งกำจัดมีน้อย อีกทั้งในการทำเป็นพื้นที่กำจัดจะต้องใช้พื้นที่ขนาดใหญ่
2. ทำให้ประชาชนที่อาศัยอยู่บริเวณใกล้เคียงกับพื้นที่กำจัดมูลฝอยเกิดความรำคาญและส่งผลกระทบต่อคุณภาพชีวิต เช่น ภาวะกลิ่นเหม็น แมลงวันรบกวน เป็นต้น
3. เกิดกระแสต่อต้านจากประชาชนในบริเวณใกล้เคียงกับแหล่งที่จะนำมาทำเป็นที่กำจัดมูลฝอย จึงเป็นเรื่องที่ค่อนข้างยากในการหาแหล่งที่จะกำจัดมูลฝอย
4. ทำให้สิ้นเปลืองทรัพยากรธรรมชาติ
5. ก่อให้เกิดปัญหามลพิษทางน้ำและดินจากพื้นที่ฝังกลบ
6. ทำให้สิ้นเปลืองงบประมาณในการจะต้องเก็บรวบรวม และการกำจัด (สมทิพย์ ด่านธีรวิชัย, 2541)

จากปัญหาการจัดการมูลฝอยที่ได้กล่าวข้างต้น สรุปได้ว่าปัญหาที่เกิดจากการจัดการมูลฝอยในปัจจุบันได้แก่ การสิ้นเปลืองพื้นที่สำหรับทำเป็นสถานที่กำจัดอีกทั้งประชาชนที่อาศัยอยู่ในพื้นที่ใกล้เคียงสถานที่กำจัดมูลฝอยเกิดความรำคาญ มีผลกระทบต่อคุณภาพชีวิต ซึ่งก่อให้เกิดกระแสต่อต้านจากประชาชนได้ง่าย นอกจากนี้ยังทำลายสภาพแวดล้อมทั้งทางดิน น้ำ อากาศ สิ่งสำคัญทำให้สิ้นเปลืองงบประมาณในการจัดการแก้ไขปัญหามูลฝอย ดังนั้นจึงได้นำ

แนวคิดในการจัดการมูลฝอยที่ยั่งยืนมาใช้โดยเน้นการลดปริมาณมูลฝอย ณ แหล่งกำเนิด ใช้วิธีการคัดแยกมูลฝอยก่อนที่จะทิ้งมูลฝอย

2.1.3 การคัดแยกมูลฝอย

การจัดการมูลฝอยอย่างมีประสิทธิภาพ คือ สามารถลดปริมาณมูลฝอยที่จะต้องทำลายด้วยระบบต่างๆ ให้มากที่สุด ซึ่งก็คือให้เหลือปริมาณมูลฝอยน้อยที่สุดและสามารถนำมูลฝอยมาใช้ประโยชน์ทั้งในส่วนของ การนำมาใช้ซ้ำและการแปรรูปกลับมาใช้ใหม่จนเกิดผลพลอยได้จากการกำจัดต่างๆ เช่น ปุ๋ยหมัก การทำขยะหมักและก๊าซชีวภาพซึ่งให้พลังงานที่อาจนำไปใช้ผลิตกระแสไฟฟ้า (ภัทรารักษ์ กฤษณะพันธ์, 2547) มาตรการและวิธีการที่จะทำให้เกิดการจัดการมูลฝอยอย่างยั่งยืนที่พบได้บ่อยก็คือการลดปริมาณมูลฝอย ณ แหล่งกำเนิดซึ่งการแก้ปัญหามูลฝอยในปัจจุบันจำเป็นต้องเปลี่ยนแปลงไป โดยจะเน้นที่การลดการเกิดมูลฝอยที่แหล่งกำเนิด แทนที่จะควบคุมหรือกำจัดเมื่อเกิดมูลฝอยขึ้นแล้ว อันเป็นลักษณะของการป้องกันและแก้ไขปัญหาค้นหาที่ต้นเหตุซึ่งน่าจะถูกต้องและเหมาะสมมากกว่าการดำเนินงานที่ผ่านมาในอดีต (สุทธิตา สุวรรณะ, 2545) และจะต้องอาศัยการมีส่วนร่วมจากประชาชนในพื้นที่เพื่อมาร่วมมือกันในการลดปริมาณมูลฝอย ณ แหล่งกำเนิด

การลดปริมาณมูลฝอย ณ แหล่งกำเนิดจะช่วยให้ปริมาณมูลฝอยรวมที่เกิดขึ้นในชุมชนแต่ละแห่งลดลงได้ระดับหนึ่งและยังสามารถลดปริมาณสารพิษ หรืออันตรายที่ปนเปื้อนในมูลฝอย ประหยัดทรัพยากรธรรมชาติเพราะทำให้ลดการใช้พื้นที่ในการกำจัดและช่วยยืดอายุการใช้งานของพื้นที่ในการกำจัด ได้ประโยชน์ทางเศรษฐกิจ ลดค่าใช้จ่ายในการจัดการมูลฝอยและลดปัญหาสิ่งแวดล้อมในที่สุด (วิระพงษ์ จินะดิษฐ์, 2545 ; สุทธิตา สุวรรณะ, 2545) ซึ่งการลดปริมาณมูลฝอย ณ แหล่งกำเนิดสามารถกระทำได้หลายวิธีดังนี้

ก. การลดการเกิดมูลฝอย หรือการลดปริมาณมูลฝอยจากแหล่งที่เกิด (Reduce) เป็นวิธีการลดปริมาณมูลฝอยที่มีประสิทธิภาพที่สุดคือ ไม่มีการสร้างมูลฝอยขึ้นมา เมื่อไม่มีมูลฝอยก็จะไม่มีการกำจัด การป้องกันไม่ให้มูลฝอยเกิดขึ้นมาหรือให้เกิดขึ้นน้อยที่สุดจึงเป็นขั้นตอนแรกสุดและสำคัญที่สุดในกระบวนการจัดการมูลฝอย

ข. การนำผลิตภัณฑ์มาใช้ซ้ำ (Reuse)

เป็นการนำวัสดุของใช้กลับมาใช้ในรูปแบบเดิม หรือนำมาซ่อมแซมใช้หรือนำมาใช้ทำประโยชน์อื่นๆ การนำกลับมาใช้ซ้ำอาจแบ่งได้เป็น 2 ขั้นตอนคือ

- ในขั้นตอนการผลิตสินค้า จะต้องทำให้เกิดเศษวัสดุหรือของเสียน้อยที่สุดหรือนำเศษวัสดุที่เหลือนั้นกลับไปใช้เป็นวัตถุดิบในการผลิตอีกรอบ

- การนำของใช้มาใช้ซ้ำ เป็นการยืดอายุการใช้งานหรือใช้ประโยชน์ให้มากขึ้น ก่อนที่จะถูกทิ้งเป็นขยะ

ค. การนำกลับมาผลิตใหม่ (Recycling)

เป็นการแยกวัสดุที่สามารถนำกลับมาใช้ซ้ำออกจากมูลฝอย และรวบรวมมาเป็นวัตถุดิบในการผลิตสินค้าขึ้นใหม่ ขั้นตอนนี้จะต้องมีการนำวัสดุผ่านกระบวนการผลิตออกมาเป็นผลิตภัณฑ์ใหม่จะแตกต่างกับขั้นตอนการใช้ซ้ำ

ง. การฟื้นฟูประโยชน์จากมูลฝอย (Recovery)

เป็นการดึงพลังงานจากมูลฝอย ได้แก่ การใช้มูลฝอยเป็นเชื้อเพลิงในการผลิตไฟฟ้าจากเตาเผามูลฝอย การดึงก๊าซที่เกิดจากการหมักหมมของมูลฝอยที่หลุมฝังมาใช้ เช่น ก๊าซมีเทน (Methane)

การคัดแยกมูลฝอยเป็นมาตรการหรือกระบวนการหนึ่งในการจัดการมูลฝอย ซึ่งเป็นวิธีการที่สอดคล้องกับแนวคิดสมัยใหม่ที่ถูกนำมาใช้ เพื่อต้องการแก้ไขปัญหามูลฝอยโดยการลดปริมาณมูลฝอยที่กำลังเพิ่มขึ้นอย่างทวีคูณ โดยการนำเอามูลฝอยที่ยังมีคุณค่ากลับมาใช้ประโยชน์อีก ซึ่งการคัดแยกมูลฝอยจากแหล่งกำเนิด อาจทำได้โดยแยกมูลฝอยออกเป็น 2 ประเภท คือ มูลฝอยเปียกหรือมูลฝอยที่ย่อยสลายได้ มีความชื้นสูง และมูลฝอยแห้งซึ่งได้แก่วัสดุที่ย่อยสลายได้ยาก เช่น โลหะแก้ว พลาสติก กระดาษ เป็นต้น หรือแยกเป็น 3 ประเภท คือ มูลฝอยเปียก กระดาษ พลาสติก เป็นต้น หรือแยกเป็น 4 ประเภท คือ มูลฝอยเปียก กระดาษ พลาสติก โลหะและแก้ว (สมทิพย์ ดำนธีรวิชัย, 2541)

ปัจจุบันมีกลุ่มบุคคลหรือผู้ที่เกี่ยวข้องในกระบวนการคัดแยกมูลฝอย แบ่งออกเป็น 3 กลุ่มหลักดังนี้

ก. กลุ่มผู้คัดแยกวัสดุมีค่า คือกลุ่มบุคคลที่ทำการคัดแยกมูลฝอยที่แหล่งกำเนิดไม่ว่าจะมาจากบ้านพักอาศัย ธุรกิจร้านค้าต่าง ๆ กลุ่มโรงแรม กลุ่มอุตสาหกรรม และกลุ่มสถาบันอื่น ๆ และยังรวมถึงพนักงานเก็บขนมูลฝอยของหน่วยงานท้องถิ่นและผู้ค้าขยะมูลฝอยในสถานที่กำจัดมูลฝอย

ข. กลุ่มพ่อค้าคนกลางที่รับซื้อวัสดุมีค่า ประกอบด้วย รถสามล้อรับซื้อของเก่า (ซาเล้ง) ร้านค้าย่อยรับซื้อของเก่า และร้านรับซื้อของเก่าขนาดใหญ่

ค. กลุ่มโรงงานอุตสาหกรรมที่ใช้วัสดุรีไซเคิลผลิตสินค้า เป็นกลุ่มที่ใช้วัสดุมีค่าที่คัดแยกจากกลุ่มที่ 1 และรวบรวมโดยกลุ่มที่ 2 เพื่อการผลิตสินค้าและผลิตภัณฑ์ (กมลศักดิ์ ธรรมมาวุธ, 2545)

กรมการปกครอง, ส่วนแผนพัฒนาท้องถิ่น (2540) ได้กล่าวถึงผลการศึกษาคัดแยกมูลฝอยเทศบาลนครราชสีมา การคัดแยกมูลฝอยก่อให้เกิดประโยชน์ต่อเทศบาล ในฐานะผู้มีหน้าที่รับผิดชอบการจัดการมูลฝอยและต่อประเทศชาติ โดยเฉพาะอย่างยิ่งในระยะยาว ซึ่งได้ประมาณการประโยชน์ที่จะได้รับในระหว่าง 20 ปี ที่ดำเนินการโครงการคัดแยกมูลฝอย ดังนี้

1. ลดปริมาณมูลฝอยตกค้างได้ถึงร้อยละ 20 ของปริมาณมูลฝอยตกค้างทั้งหมด
2. ประหยัดที่ดินที่จะใช้เป็นสถานที่กำจัดมูลฝอยได้ถึงร้อยละ 23 ของที่ดินที่จะต้องทำตามปกติ
3. ประหยัดงบประมาณค่าใช้จ่ายเพื่อการเก็บขนและกำจัดมูลฝอย
4. ประหยัดการใช้ทรัพยากรธรรมชาติและพลังงาน ที่จะต้องใช้ในการผลิตสินค้าหรือผลิตภัณฑ์

จะเห็นได้ว่าการจัดการมูลฝอยเป็นปัญหาที่สำคัญและจำเป็นจะต้องมีการแก้ไขปัญหาอย่างเร่งด่วนมิเช่นนั้นจะทำให้เกิดปัญหามูลฝอยล้นเมือง และจะส่งผลกระทบต่อชีวิตความเป็นอยู่ของประชาชนโดยจะต้องอาศัยหน่วยงานของภาครัฐ และการมีส่วนร่วมของประชาชนเข้ามาแก้ไขปัญหามูลฝอย

จากที่กล่าวมาข้างต้นนี้สามารถสรุปได้ว่า การลดปริมาณมูลฝอย ณ แหล่งกำเนิดสามารถทำได้หลายวิธี คือ 1) Reduce ลดการเกิด 2) Reuse นำกลับมาใช้ใหม่ 3) Recycling การนำกลับมาผลิตใหม่ 4) Recovery การฟื้นฟูประโยชน์จากมูลฝอย โดยทั้ง 4 วิธีนี้จะเกิดขึ้นได้ก็จะต้องอาศัยมาตรการการคัดแยกมูลฝอยเพื่อจะทำให้ปริมาณมูลฝอยที่จะต้องกำจัดลดลง ประหยัดค่าใช้จ่ายทั้งในการเก็บขนและกำจัด อีกทั้งยังช่วยประหยัดทรัพยากรธรรมชาติที่จะนำมาผลิตเป็นผลิตภัณฑ์

2.1.4 การจัดการมูลฝอยแบบมีส่วนร่วมของประชาชน

ปัจจุบันการจัดการมูลฝอยไม่ใช่ปัญหาที่สามารถจัดการโดยหน่วยงานหรือองค์กรใดเพียงองค์กรเดียว ต้องอาศัยความร่วมมือกันหลายๆ ฝ่ายในการแก้ไขปัญหาจึงจะสามารถจัดการกับปัญหามูลฝอยได้อย่างประสบความสำเร็จและมีประสิทธิภาพ ซึ่งต้องอาศัยกลไกหลักในการดำเนินงานคือ ประชาชนทั่วไปในฐานะที่เป็นผู้ก่อให้เกิดมูลฝอย จึงต้องเข้ามามีส่วนร่วมในการ

จัดการปัญหามูลฝอยดังกล่าว ซึ่งแนวคิดนี้เน้นการมีส่วนร่วมของชุมชนในการจัดการมูลฝอย โดยการลดปริมาณมูลฝอย ณ แหล่งกำเนิด การคัดแยกและรวบรวมมูลฝอยอย่างเป็นระบบ และเพิ่มบทบาทในการเข้าไปมีส่วนร่วมในการจัดการจากภาครัฐ สิ่งสำคัญจะต้องให้ประชาชนมีความรู้ ความเข้าใจที่ถูกต้อง การปรับเปลี่ยนพฤติกรรมและการดำเนินวิถีชีวิตของชุมชน (ปานกมล พิสิษฐ อรรถกุล, 2546) ทั้งนี้แนวคิดในการเข้ามามีส่วนร่วมในการแก้ไขปัญหามูลฝอยของชุมชน ประกอบด้วย

1. การสร้างวิสัยทัศน์และจิตสำนึก การที่ชุมชนมีจิตสำนึกที่เห็นความสำคัญของการจัดการมูลฝอยของชุมชนเพื่อให้ชุมชนน่าอยู่ นับได้ว่าเป็นจุดเริ่มต้นของการแก้ไขปัญหา โดยเฉพาะอย่างยิ่งการที่ผู้นำชุมชนมีวิสัยทัศน์และนโยบายที่ชัดเจนจะทำให้ผลักดันนโยบายและแผนไปสู่การปฏิบัติได้ง่ายขึ้น ซึ่งวิธีการสื่อสารให้กับประชาชนทราบถึงข้อมูลข่าวสาร และการให้ความรู้เกี่ยวกับแนวปฏิบัติและวิธีการจัดการมูลฝอยที่เหมาะสม รวมทั้งผลกระทบที่เกิดขึ้นจากปัญหานั้นจะมีส่วนส่งเสริมให้เกิดจิตสำนึกที่จะช่วยกันดูแลและรักษาชุมชนของตน

2. การจัดการเชิงภาคี โดยจะต้องให้ทุกฝ่ายที่เกี่ยวข้องได้เข้ามามีส่วนร่วมในกระบวนการจัดการมูลฝอยของชุมชน โดยเฉพาะอย่างยิ่งชุมชนต้องเข้ามามีส่วนร่วมและบทบาทหลักในการดำเนินงานร่วมกับเจ้าหน้าที่ของรัฐ นักวิชาการ องค์กรเอกชน ภาคธุรกิจ เพื่อให้เกิดแนวคิดใหม่ในการพัฒนาที่ส่งผลต่อการปฏิบัติ โดยให้ทุกฝ่ายเข้ามาร่วมทำงานและเรียนรู้ร่วมกัน

3. การสร้างเครือข่าย เพื่อให้เกิดโครงสร้างและแนวทางในการทำงาน การแลกเปลี่ยนความคิดเห็นและเกิดการประสานงาน เพื่อให้การจัดการมูลฝอยของชุมชน เป็นระบบและมีประสิทธิภาพมากขึ้น การสร้างเครือข่ายอาจจัดขึ้นในรูปแบบของชุมชนกับชุมชน ชุมชนกับภาครัฐหรือชุมชนกับภาครัฐและเอกชน เมื่อมีการสร้างเครือข่ายที่ครอบคลุมจะทำให้การแก้ไขปัญหามูลฝอยสามารถดำเนินงานได้ง่ายและประสบความสำเร็จ

4. การจัดทำแผนปฏิบัติการในการจัดการมูลฝอยของชุมชน เป็นการกำหนดเป้าหมายและความต้องการของชุมชนแต่ละแห่ง โดยจัดทำเป็นแผนการดำเนินงานในระดับจังหวัด และระดับชุมชน เพื่อใช้เป็นคู่มือและแนวทางในการปฏิบัติงานซึ่งมุ่งเน้นที่การแก้ไขปัญหาที่สาเหตุ ลดการเกิดมูลฝอย เน้นการจัดการมูลฝอยเพื่อให้เกิดประโยชน์สูงสุด และสามารถนำไปปฏิบัติได้จริง (สุนีย์ มัลลิกะมาลย์, 2543)

ดังนั้นการจัดการปัญหามูลฝอย จะต้องอาศัยความร่วมมือกันหลายๆ ฝ่ายในการแก้ไขปัญหาก็จะสามารถจัดการกับปัญหามูลฝอยได้อย่างประสบความสำเร็จและมีประสิทธิภาพ ซึ่งต้องอาศัยกลไกหลักในการดำเนินงานคือ ประชาชนทั่วไปในฐานะที่เป็นผู้ก่อให้เกิดมูลฝอย จึงต้องเข้ามามีส่วนร่วมในการคัดแยกมูลฝอยก่อนทิ้ง ซึ่งเป็นการลดปริมาณมูลฝอย ณ แหล่งกำเนิด

2.2 เทศบาลกับการจัดการมูลฝอย

ราชการส่วนท้องถิ่น เป็นองค์กรปกครองส่วนท้องถิ่นที่ถูกจัดตั้งขึ้นโดยพระราชบัญญัติ ซึ่งโดยทั่วไปกฎหมายจัดตั้งองค์กรปกครองส่วนท้องถิ่น จะกำหนดให้มีหน้าที่ที่ต้องทำประการหนึ่งคือ การรักษาความสะอาดของท้องถิ่น จึงเป็นหน้าที่โดยตรงในการจัดการมูลฝอย การเก็บ การกวาด การขนส่ง การขนถ่าย ตลอดจนการกำจัด ในปัจจุบันองค์กรปกครองส่วนท้องถิ่นมีทั้งหมด 5 รูปแบบ คือ

- 1) กรุงเทพมหานคร
- 2) เมืองพัทยา
- 3) เทศบาล
- 4) องค์การบริหารส่วนจังหวัด
- 5) องค์การบริหารส่วนตำบล

ในการศึกษาครั้งนี้จะทำการศึกษาการจัดการมูลฝอยขององค์กรปกครองส่วนท้องถิ่นรูปแบบเทศบาลเพียงรูปแบบเดียว โดยศึกษาในเทศบาลนครยะลา อำเภอเมือง จังหวัดยะลา

เทศบาลถือเป็นรูปแบบการปกครองส่วนท้องถิ่นประเภทหนึ่ง ซึ่งมีการจัดระบบการปกครองของชุมชนที่มีอาณาเขตแน่นอน แต่ไม่มีอำนาจอธิปไตยแยกตัวเป็นอิสระไปจากรัฐหรือประเทศ เป็นชุมชนที่มีสิทธิจัดบริการตามที่กฎหมายกำหนดและมีการจัดองค์การที่จำเป็นเพื่อออกข้อบัญญัติในการจัดการเกี่ยวกับกิจกรรมท้องถิ่น โดยอิสระ ปราศจากการควบคุมจากภายนอก โดยมีรายละเอียดเกี่ยวกับโครงสร้าง อำนาจ หน้าที่ของเทศบาล มีดังนี้

2.2.1 โครงสร้างของเทศบาล

นั้นทวัฒน์ บรมานันท์ และแก้วคำ ไกรสรพงษ์ (2544:66) ได้อธิบายถึงลักษณะและประเภทของเทศบาลไว้ว่า เทศบาลจะถูกจัดตั้งขึ้นตามที่บัญญัติไว้ในมาตรา 7 แห่งพระราชบัญญัติเทศบาล พ.ศ. 2546 โดยเมื่อรัฐพิจารณาเห็นควรที่จะยกฐานะท้องถิ่นใดขึ้นเป็นเทศบาล ก็ตราพระราชกฤษฎีกายกฐานะท้องถิ่นนั้นเป็นเทศบาลเป็นแห่งๆ ไป ดังนั้นเทศบาลจึงมีฐานะเป็นทบวงการเมืองและเป็นนิติบุคคลอย่างไรก็ดีขนาด ระดับความเจริญ และขีดความสามารถของแต่ละชุมชนย่อมแตกต่างกัน พระราชบัญญัติเทศบาล พ.ศ. 2546 มาตรา 8 ถึงมาตรา 11 จึงได้กำหนดให้มีเทศบาลอยู่ 3 ประเภท ด้วยกัน คือ

(1) เทศบาลตำบล คือ ชุมชนเมืองขนาดเล็กซึ่งกฎหมายกำหนดคุณสมบัติไว้กว้างๆ ว่ามีพลเมืองหนาแน่นพอสมควร และมีรายได้พอแก่การปฏิบัติหน้าที่ตามกฎหมายกำหนด กล่าวคือ ต้องมีรายได้เกินกว่า 5 ล้านบาท มีประชากร 7 พันคนขึ้นไป ความหนาแน่นของประชากรประมาณ 1,500 คน ต่อตารางกิโลเมตร

(2) เทศบาลเมือง คือ ชุมชนขนาดกลาง หรือขนาดเล็กแต่มีคุณสมบัติตามข้อยกเว้น มีลักษณะดังต่อไปนี้ คือ

1) ท้องที่ที่ตั้งศาลากลางจังหวัดทุกแห่ง จัดตั้งเป็นเทศบาลเมืองได้โดยอัตโนมัติไม่ต้องคำนึงถึงหลักเกณฑ์อื่นใด

2) ถ้าเป็นท้องที่อื่นจะต้องเป็นชุมชนเมืองที่มีประชากรเกิน 10,000 คน

3) ความหนาแน่นของประชากรไม่ต่ำกว่า 3,000 คน ต่อตารางกิโลเมตร

4) มีรายได้พอแก่การปฏิบัติหน้าที่ตามกฎหมายกำหนด สำหรับเทศบาลเมือง

(3) เทศบาลนคร คือชุมชนเมืองขนาดใหญ่ มีคุณสมบัติดังนี้

1) มีประชากรเกิน 50,000 คน

2) ความหนาแน่นของประชากรไม่ต่ำกว่า 3,000 คน ต่อตารางกิโลเมตร

3) มีรายได้พอแก่การปฏิบัติหน้าที่ตามกฎหมายกำหนด สำหรับเทศบาลนคร

จะเห็นได้ว่าเทศบาลเป็นหน่วยการปกครองท้องถิ่นรูปแบบหนึ่งที่มีความสำคัญต่อการมีส่วนร่วมของประชาชนในทางการเมืองการปกครอง เป็นการปกครองท้องถิ่นที่ใช้กับชุมชนเมืองประชาชนมีบทบาทสำคัญในการเสนอตัวสมัครรับเลือกตั้งเป็นสมาชิกสภาเทศบาลเป็นคณะผู้บริหาร และประชาชนในท้องถิ่นเองจะใช้สิทธิในการเลือกตั้ง เลือกบุคคลากรหรือพรรคพวกที่ประชาชนเห็นชอบและสนับสนุนนโยบายที่จะบริหารงานในท้องถิ่นของตนให้เจริญก้าวหน้าเมื่อเลือกแล้วประชาชนก็จะให้ความร่วมมือสนับสนุนหรือคอยติดตามควบคุมให้มีการปฏิบัติให้เป็นไปตามนโยบายนั้นๆ จึงถือได้ว่าการปกครองระบบเทศบาลเป็นการปกครองตนเองของคนในท้องถิ่นที่สนองตอบความต้องการของคนในท้องถิ่น และถือได้ว่าเป็นสถาบันที่ส่งเสริมการปกครองตามวิถีทางการปกครองระบอบประชาธิปไตยเป็นอย่างดี

โครงสร้างในการบริหารงานของเทศบาลจะประกอบไปด้วยผู้นำ 2 ลักษณะด้วยกันคือ ฝ่ายข้าราชการการเมือง กับฝ่ายข้าราชการประจำ

ก. ฝ่ายข้าราชการการเมือง คือ ผู้ที่จะเข้ามาดำรงตำแหน่งและพ้นจากตำแหน่งตามวิถีทางการเมืองนั้นก็จะต้องมาจากการเลือกตั้งของประชาชนในท้องถิ่น แบ่งออกเป็นฝ่ายบริหารและฝ่ายนิติบัญญัติ

1. ฝ่ายบริหาร คือ นายกเทศมนตรีและรองนายกเทศมนตรี

1.1 นายกเทศมนตรี มีจำนวน 1 คน เลือกตั้งโดยตรงจากประชาชนในเขตเทศบาล ซึ่งนายกเทศมนตรีสามารถแต่งตั้งรองนายกเทศมนตรีที่ไม่ใช่สมาชิกสภาเทศบาลเป็นผู้ช่วยเหลือในการบริหารงานของเทศบาลและนายกเทศมนตรีก็มีอำนาจหน้าที่ดังนี้

1) กำหนดนโยบายโดยไม่ขัดต่อกฎหมาย และรับผิดชอบในการบริหารราชการของเทศบาลให้เป็นไปตามกฎหมาย ระเบียบ ข้อบังคับเทศบัญญัติและนโยบาย

2) สั่ง อนุญาตและอนุมัติเกี่ยวกับราชการของเทศบาล

3) แต่งตั้งและถอดถอนรองนายกเทศมนตรี รวมทั้งที่ปรึกษานายกเทศมนตรีและเลขานุการนายกเทศมนตรี

4) วางระเบียบเพื่อให้งานเทศบาลเป็นไปด้วยความเรียบร้อย

5) รักษาการให้เป็นไปตามเทศบัญญัติ

6) ปฏิบัติหน้าที่อื่น ๆ ตามที่กฎหมายบัญญัติไว้ในพระราชบัญญัติ

นอกจากนี้นายกเทศมนตรียังมีอำนาจหน้าที่ดังนี้

- อำนาจหน้าที่ในการควบคุมดูแลรับผิดชอบในการบริหารกิจการของเทศบาลตามที่กฎหมายเทศบาลและกฎหมายอื่นกำหนด

- อำนาจหน้าที่ในการเปรียบเทียบคดีที่ละเมิดต่อเทศบัญญัติ โดยนายกเทศมนตรี หรือรองนายกเทศมนตรีคนใดคนหนึ่งมีอำนาจเปรียบเทียบปรับในคดีที่มีการละเมิดต่อเทศบัญญัติและให้ประกาศในราชกิจจานุเบกษา

อำนาจหน้าที่ในการปฏิบัติการต่างๆ ตามกฎหมายว่าด้วยลักษณะการปกครองท้องถิ่น เช่นเดียวกับกำนัน ผู้ใหญ่บ้านในการปฏิบัติงานต่างๆ ในเขตเทศบาลตามบทบัญญัติของกฎหมาย ลักษณะการปกครองท้องถิ่น หรือกฎหมายอื่นใดที่รัฐมนตรีว่าการกระทรวงมหาดไทยพิจารณาเห็นสมควรและได้กำหนดไว้ในกระทรวง นายกเทศมนตรีดำรงตำแหน่งนับตั้งแต่วันเลือกตั้ง และอยู่ในวาระคราวละ 4 ปี นับตั้งแต่วันเลือกตั้งจะดำรงตำแหน่งติดต่อกันเกิน 2 วาระไม่ได้

ก่อนการบริหารงานนายกเทศมนตรีจะต้องแถลงนโยบายต่อสภาเทศบาลภายใน 30 วัน ถ้าไม่สามารถแถลงนโยบายได้ให้ผู้ว่าราชการจังหวัดแจ้งนายกเทศมนตรีจัดทำนโยบายและแจ้งเป็นหนังสือส่งให้สมาชิกสภาเทศบาลทุกคนทราบภายใน 7 วัน

1.2 รองนายกเทศมนตรี จะเป็นผู้ช่วยของนายกเทศมนตรีในการบริหารงานของเทศบาล โดยมีจำนวนตามเทศบาลแต่ละประเภทและสามารถแต่งตั้งที่ปรึกษาและเลขานุการนายกเทศมนตรีตามแต่ละประเภทของเทศบาล โดยมีรายละเอียดดังนี้

เทศบาลตำบลมีรองนายกเทศมนตรีได้ไม่เกิน 2 คน มีที่ปรึกษาและเลขานุการได้ไม่เกิน 2 คน

เทศบาลเมืองมีรองนายกเทศมนตรีได้ไม่เกิน 3 คน มีที่ปรึกษาและเลขานุการได้ไม่เกิน 3 คน

เทศบาลนคร มีรองนายกเทศมนตรีได้ไม่เกิน 4 คน มีที่ปรึกษาและเลขานุการได้ไม่เกิน 5 คน

2. ฝ่ายนิติบัญญัติ คือ สภาเทศบาล ประกอบไปด้วย ประธานสภาเทศบาลและสมาชิกสภาเทศบาล ซึ่งในแต่ละระดับของเทศบาลก็จะมีจำนวนสมาชิกที่แตกต่างกันดังนี้

1. สภาเทศบาลตำบล ประกอบด้วยสมาชิกจำนวน 12 คน
2. สภาเทศบาลเมือง ประกอบด้วยสมาชิกจำนวน 18 คน
3. สภาเทศบาลนคร ประกอบด้วยสมาชิกจำนวน 24 คน

สภาเทศบาลนั้นมีประธานสภา 1 คน และรองประธานสภา 1 คน โดยให้ผู้ที่ว่าราชการจังหวัดแต่งตั้งมาจากสมาชิกสภาเทศบาลครั้งแรกภายใน 90 วัน นับแต่การเลือกตั้งสมาชิกสภาเทศบาลเสร็จสิ้นแล้วให้สมาชิกสภาเทศบาลประชุมเลือกกันเองจากสมาชิกด้วยกันจะเลือกบุคคลอื่นนอกจากสมาชิกสภาเทศบาลไม่ได้ ประธานสภามีหน้าที่ดำเนินกิจการของสภาเทศบาลให้เป็นไปตามระเบียบข้อบังคับการประชุมเทศบาล ควบคุมบังคับบัญชาข้าราชการความสงบ และเป็นตัวแทนสภาในกิจการภายนอก และสภาเทศบาลก็มีอำนาจหน้าที่ในการบริหารงานดังต่อไปนี้

1) อำนาจในการตราเทศบัญญัติ ซึ่งมีผลบังคับใช้ได้เฉพาะในเขตเทศบาลเท่านั้น โดยสภาเทศบาลเป็นผู้มีอำนาจหน้าที่ในการตราเทศบัญญัติและจะต้องไม่ขัดหรือแย้งต่อบทกฎหมาย

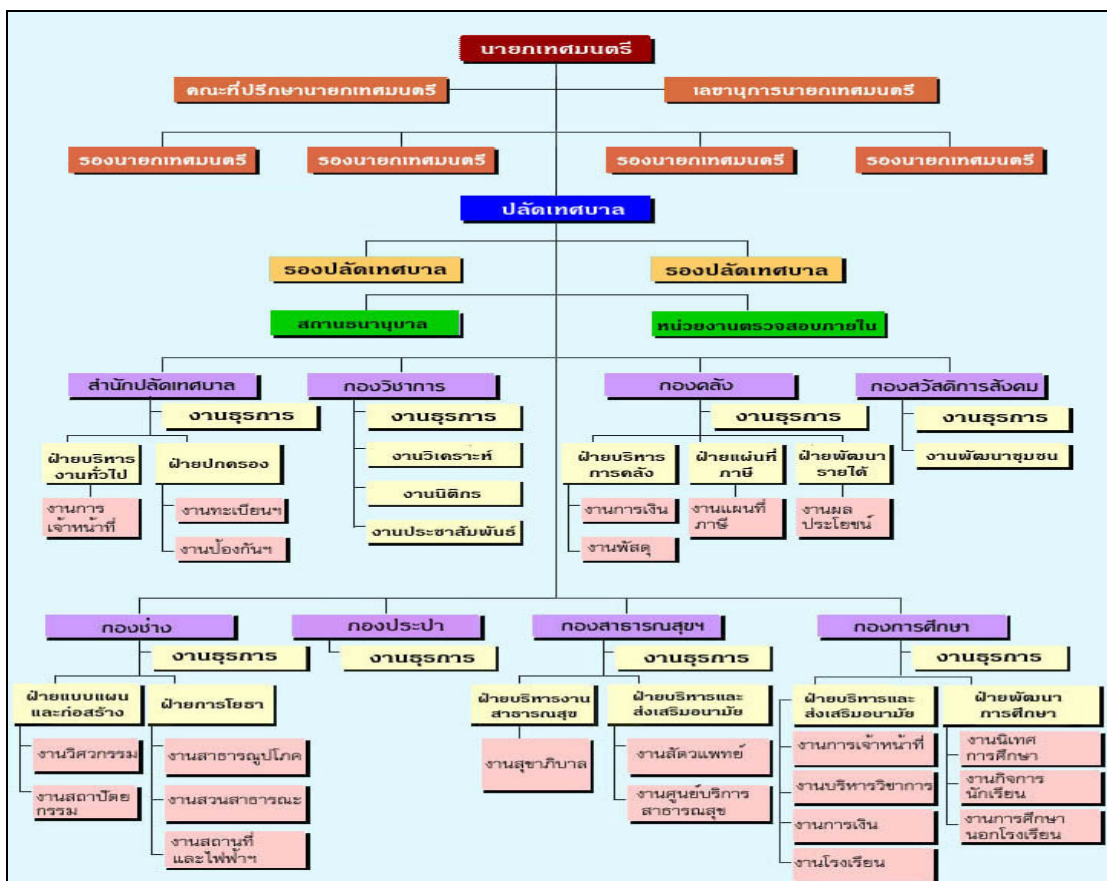
2) อำนาจในการควบคุมฝ่ายบริหาร สภาเทศบาลมีอำนาจหน้าที่ในการควบคุมนายกและคณะเทศมนตรีซึ่งเป็นฝ่ายบริหารให้ปฏิบัติหน้าที่ให้เป็นตามระเบียบแบบแผนและนโยบายที่กำหนดไว้ โดยมีมาตรการควบคุมที่สำคัญ 4 ประการ คือ การแถลงนโยบายของนายกเทศมนตรีต่อสภา การตั้งกระทู้ถาม การเปิดอภิปราย และการอนุมัติงบประมาณประจำปี

3) อำนาจในการแต่งตั้งคณะกรรมการของสภาเทศบาล เพื่อที่จะทำการดำเนินงานต่าง ๆ ของสภาเทศบาลเป็นไปอย่างมีประสิทธิภาพและประสิทธิผล สภาเทศบาลมีอำนาจที่จะแต่งตั้งคณะกรรมการเพื่อให้ปฏิบัติภารกิจที่มอบหมายให้ทำ ซึ่งคณะกรรมการเทศบาลจะแต่งตั้งสามารถจำแนกออกได้เป็น 2 ประเภท คือ คณะกรรมการสามัญ เป็นคณะกรรมการที่ประกอบด้วยสมาชิกสภาเทศบาล และคณะกรรมการวิสามัญ เป็นคณะกรรมการที่ประกอบด้วยสมาชิกสภาเทศบาลหรือผู้ทรงคุณวุฒิจากภายนอกที่มีได้เป็นสมาชิกแต่ได้รับเลือกจากสภาเทศบาลเพื่อปฏิบัติหน้าที่ต่างๆ ตามที่สภาเทศบาลมอบหมาย

ดังนั้น ฝ่ายการเมือง อันได้แก่ นายกเทศมนตรีกับรองนายกเทศมนตรีเข้ามามีบทบาทในการบริหารงานของเทศบาลเป็นอย่างมากโดยจะมีผลต่อการกำหนดนโยบาย การวินิจฉัยสั่งการ การมอบหมายงานส่วนสมาชิกสภาเทศบาลก็มีบทบาทในการประเมินผลการทำงานของฝ่ายบริหาร (นายกเทศมนตรีกับรองนายกเทศมนตรี) และการออกเทศบัญญัติต่างๆ ของเทศบาล

ข. ฝ่ายข้าราชการประจำ ซึ่ง ได้แก่ผู้ที่ปฏิบัติงานประจำของเทศบาล ตามกฎหมายกำหนดให้เรียกว่า “พนักงานเทศบาลและลูกจ้าง”

พนักงานเทศบาลเป็นเจ้าหน้าที่ประจำของเทศบาลซึ่งปฏิบัติงานอันเป็นภารกิจประจำสำนักงานหรืออาจจะนอกสำนักงานก็ได้ มีความเกี่ยวข้องกับชีวิตความเป็นอยู่ของประชาชนอย่างใกล้ชิด เพราะหน้าที่ของเทศบาลนั้นจะต้องติดต่อและให้บริการแก่ประชาชนตั้งแต่เกิดจนตาย ทั้งในเรื่องงานด้านการทะเบียน สาธารณูปโภค การศึกษา สาธารณสุข การรักษาความปลอดภัยในชีวิตและทรัพย์สิน ซึ่งนับว่าเป็นภาระหน้าที่ที่ใกล้ชิดกับประชาชนในท้องถิ่น จะต่างกับนายกเทศมนตรีและคณะเทศมนตรี ที่ว่า นายกเทศมนตรีและคณะเทศมนตรีรับผิดชอบและปฏิบัติภารกิจในลักษณะของการ “ทำอะไร” ส่วนการ “ทำอย่างไร” นั้นก็จะเป็นหน้าที่ของพนักงานเทศบาล (จิราพร ช่วยเหลืออม, 2545) โดยมีปลัดเทศบาลเป็นผู้รับผิดชอบและมีการแบ่งส่วนราชการในเทศบาลดังนี้ (รูปที่ 2-1)



รูปที่ 2-1 โครงสร้างการแบ่งส่วนราชการของเทศบาลนคร

ที่มา : กรมการปกครอง กระทรวงมหาดไทย (2550)

ส่วนต่าง ๆ เหล่านี้ อาจจัดให้มีฐานะเป็นสำนัก กอง ฝ่าย แผนก หรืองานก็ได้ โดยคำนึงถึงลักษณะงานในหน้าที่และความรับผิดชอบ ปริมาณ และคุณภาพของงานได้ตามความเหมาะสมของแต่ละเทศบาล และการกำหนดอำนาจหน้าที่ของสำนักปลัดเทศบาลและส่วนราชการต่าง ๆ ให้เป็นไปตามที่ประกาศกำหนดโดยความเห็นชอบของกระทรวงมหาดไทย มีปลัดเทศบาลเป็นผู้บังคับบัญชาพนักงานเทศบาลและลูกจ้างของเทศบาลรองจากนายกเทศมนตรีและรับผิดชอบควบคุมดูแลราชการประจำของเทศบาลให้เป็นไปตามนโยบายและมีอำนาจหน้าที่อื่นตามที่กฎหมายกำหนดหรือตามที่นายกเทศมนตรีมอบหมาย

2.2.2 อำนาจหน้าที่ของเทศบาลในการจัดการมูลฝอย

ตามมาตรา 16 แห่งพระราชบัญญัติกำหนดแผนและขั้นตอนการกระจายอำนาจให้แก่องค์กรปกครองส่วนท้องถิ่น พ.ศ. 2542 ได้กำหนดอำนาจหน้าที่ของเทศบาลไว้ 31 ประการ นอกจากนี้ในกฎหมายว่าด้วยเทศบาลก็ยังได้กำหนดอำนาจหน้าที่ของเทศบาลไว้ โดยแยกเป็นอำนาจหน้าที่ของเทศบาลตำบล เทศบาลเมืองและเทศบาลนคร รวมทั้งยังมีบทบัญญัติให้เทศบาลสามารถทำกิจการนอกเขตเทศบาลหรือกระทำร่วมกับบุคคลอื่นได้ ซึ่งกล่าวโดยสรุปแล้วกิจการที่เทศบาลหรือกระทำร่วมกับบุคคลอื่นได้ ซึ่งกล่าวโดยสรุปแล้วกิจการที่เทศบาลทุกประเภทจะทำได้นั้นสามารถแบ่งเป็น 8 ประเภทใหญ่ คือ

- 1) การรักษาความสงบเรียบร้อยของประชาชน เช่น การดับเพลิง การป้องกันและระงับสาธารณภัย
- 2) การสาธารณสุขและสิ่งแวดล้อม เช่น การจัดให้มีบำรุงสถานที่พิทักษ์รักษาคนเจ็บไข้การป้องกันและระงับโรคติดต่อ การรักษาความสะอาดของถนนหรือทางเดินและที่สาธารณะ การจัดการมูลฝอยและสิ่งปฏิกูล การจัดให้มีและบำรุงสวนสาธารณะ สุสานฌาปนสถาน เป็นต้น
- 3) การสังคมสงเคราะห์ เช่น การสงเคราะห์มารดาและเด็ก การสงเคราะห์คนชรา คนอนาถา เด็กกำพร้า เป็นต้น
- 4) การโยธาสาธารณะ เช่น การสร้างและบำรุงทางบกทางน้ำ การจัดให้มีและบำรุงทางระบายน้ำ สวนสาธารณะ สวนสัตว์ สถานที่พักผ่อนหย่อนใจของราษฎร เป็นต้น
- 5) การศึกษา เช่น การจัดตั้งและบำรุงกลุ่มโรงเรียน เช่น การจัดให้มีและบำรุงสถานที่สำหรับการกีฬา เป็นต้น

(6) การสาธารณสุขโรคและเทศพาณิชย์ เช่น การประปา การไฟฟ้า การเดินรถ
ประจำทาง ตลาด ท่าเทียบเรือ ท่าข้าม กิจการโรงรับจำนำ เป็นต้น

(7) การทะเบียนราษฎร

(8) การบำรุงและส่งเสริมการทำมาหากินของราษฎร

กิจการทั้งหลายเหล่านี้เป็นหน้าที่ของเทศบาลที่จะต้องจัดทำภายในเขตเทศบาล
ของตนอำนาจหน้าที่ดังกล่าวได้มีการเพิ่มเติมโดยการแก้ไขกฎหมายที่เกี่ยวกับเทศบาลอีกหลาย
ประการ เช่น เพิ่มหน้าที่ให้กับเทศบาลตำบลในการส่งเสริมการพัฒนาศรี เด็ก เยาวชน ผู้สูงอายุ
และผู้พิการ บำรุงศิลปะ จารีตประเพณี ภูมิปัญญาท้องถิ่นและวัฒนธรรมอันดีของท้องถิ่น หรือ
การเพิ่มหน้าที่ให้กับเทศบาลนครในการควบคุมสุขลักษณะและอนามัยในร้านจำหน่ายอาหาร
โรงแรมสรรพและสถานบริการอื่น การจัดการเกี่ยวกับที่อยู่อาศัยและการปรับปรุงแหล่งเสื่อมโทรม
จัดให้มีและควบคุมตลาด ท่าเทียบเรือ ท่าข้ามและที่จอดรถ การวางผังเมืองและการควบคุมการ
ก่อสร้าง รวมทั้งการส่งเสริมกิจการท่องเที่ยว (นันทวัฒน์ บรมานันท์และคำแก้ว ไกรสรพงษ์,
2544: 68 -71)

เทศบาลซึ่งเป็นหน่วยการปกครองส่วนท้องถิ่นมีหน้าที่รับผิดชอบในการบริหาร
จัดการขยะมูลฝอยซึ่งมีตั้งแต่การจัดระบบการเก็บรวบรวม การขนถ่าย การขนส่ง การกำจัด ตาม
พระราชบัญญัติเทศบาล พ.ศ. 2546 มีการกำหนดอำนาจหน้าที่ในการรักษาความสะอาดของถนน
หรือทางเดินและที่สาธารณะรวมทั้งการกำจัดขยะมูลฝอยและสิ่งปฏิกูลในเขตเทศบาล นอกจากนี้
ยังมีกฎหมายอีกฉบับหนึ่งที่กำหนดหน้าที่ให้เทศบาลดำเนินการกำจัดขยะมูลฝอยในเขตเทศบาล คือ
พระราชบัญญัติการสาธารณสุข มาตรา 20 ให้อำนาจเทศบาลในการตราเทศบัญญัติ เพื่อประโยชน์
ในการรักษาความสะอาดและการจัดระเบียบในการเก็บขนและกำจัดสิ่งปฏิกูลหรือมูลฝอย ในเรื่อง
ดังต่อไปนี้

1) ห้ามการถ่ายเท ทิ้ง หรือทำให้มีขึ้นในที่หรือทางสาธารณะซึ่งสิ่งปฏิกูล หรือมูล
ฝอยนอกจากที่ที่เทศบาลจัดไว้ให้

2) กำหนดให้มีที่รองรับสิ่งปฏิกูลหรือมูลฝอยตามที่หรือทางสาธารณะและ
สถานที่เอกชน

3) กำหนดวิธีการเก็บขน และกำจัดสิ่งปฏิกูลหรือมูลฝอย หรือให้เจ้าของหรือผู้
ครอบครองอาคารหรือสถานที่ใดๆ ปฏิบัติให้ถูกต้องด้วยสุขลักษณะตามสภาพหรือลักษณะการใช้
อาคารหรือสถานที่นั้น ๆ

4) กำหนดอัตราค่าธรรมเนียมการให้บริการของเทศบาลในการเก็บและขนส่ง ปฏิภูลหรือมูลฝอยไม่เกินอัตราตามที่กำหนดในกฎกระทรวงสาธารณสุข

5) กำหนดหลักเกณฑ์ วิธีการและเงื่อนไขในการเก็บขน และกำจัดสิ่งปฏิภูลหรือ มูลฝอย เพื่อให้ผู้รับใบอนุญาตปฏิบัติตามกำหนดการอื่นใดที่จำเป็นเพื่อให้ถูกต้องด้วยสุขลักษณะ (นันทวัฒน์ บรมานันท์และคำแก้ว ไกรสรพงษ์, 2544: 68 -71)

ดังนั้น เทศบาลซึ่งเป็นราชการส่วนท้องถิ่นรูปแบบหนึ่งที่มีหน้าที่และอำนาจ โดยตรงในการจัดการขยะมูลฝอยภายในท้องถิ่นของตนเอง โดยสามารถจัดการแก้ไขปัญหามูลฝอย ได้ตามความเหมาะสมตามศักยภาพของเทศบาล เพราะมีกฎหมายรองรับ

2.2.3 ข้อมูลพื้นฐานของเทศบาลนครยะลา

2.2.3.1 ที่ตั้งและอาณาเขต

เทศบาลนครยะลา ตั้งอยู่ที่ตำบลสะเตง อำเภอเมืองยะลา จังหวัดยะลา เป็นพื้นที่ บริเวณตอนเหนือของจังหวัดยะลา มีพื้นที่ 19 ตารางกิโลเมตร อยู่บนพื้นที่ราบลุ่มริมแม่น้ำปัตตานี อยู่ห่างจากกรุงเทพมหานคร โดยทางรถไฟประมาณ 1,039 กิโลเมตร โดยทางรถยนต์ตามเส้นทาง ถนนเพชรเกษม (สายเก่า) ประมาณ 1,395 กิโลเมตรและ (สายใหม่) ประมาณ 1,084 กิโลเมตร

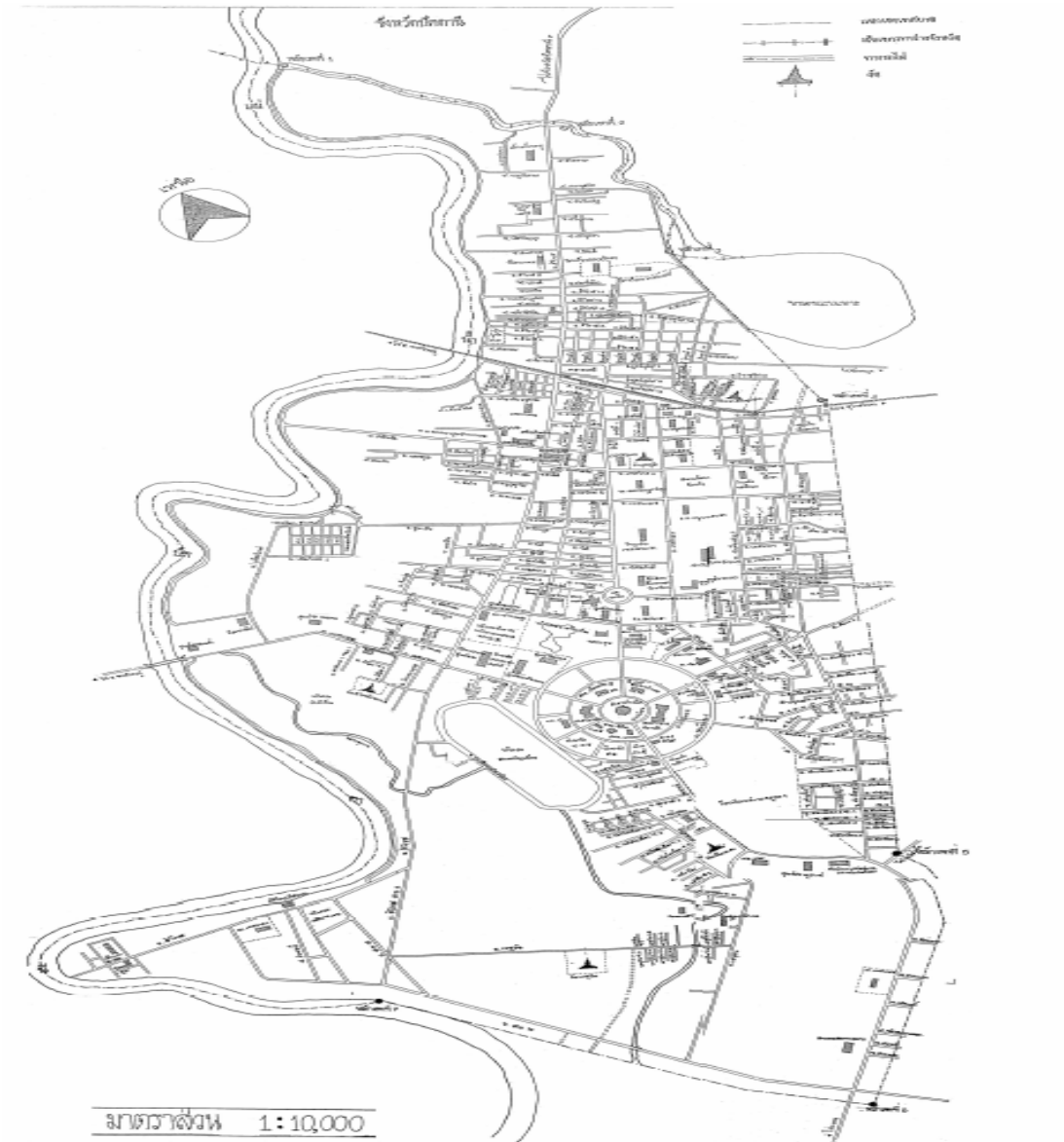
เทศบาลนครยะลามีอาณาเขตติดต่อกับพื้นที่ใกล้เคียงดังนี้

ทิศเหนือ ติดต่อกับอำเภอยะรัง จังหวัดปัตตานี และตำบลยูโป อำเภอเมือง จังหวัดยะลา โดยมีแม่น้ำปัตตานีไหลผ่าน

ทิศใต้ ติดต่อกับตำบลสะเตงนอก อำเภอเมือง จังหวัดยะลา

ทิศตะวันออก ติดต่อกับตำบลบุดี อำเภอเมือง จังหวัดยะลา

ทิศตะวันตก ติดต่อกับตำบลท่าสาป อำเภอเมือง จังหวัดยะลา โดยมี แม่น้ำปัตตานีไหลผ่าน ดังแสดงในรูปที่ 2-2



รูปที่ 2- 2 แผนที่ผังและอาณาเขตของเทศบาลนครยะลา
ที่มา : เทศบาลนครยะลา (2550)

2.2.3.2 ลักษณะภูมิประเทศ

พื้นที่เทศบาลนครยะลา มีลักษณะคล้ายรูปสี่เหลี่ยมผืนผ้า ยาวขนานไปกับแม่น้ำปัตตานีจากเหนือถึงใต้ ความกว้างเฉลี่ยจากตะวันออกไปตะวันตกประมาณ 3 กิโลเมตร ความยาวเฉลี่ยจากเหนือจรดใต้ประมาณ 7.5 กิโลเมตร สภาพพื้นที่โดยทั่วไปเป็นที่ราบลุ่ม

2.2.3.3 ลักษณะภูมิอากาศ

เทศบาลนครยะลาตั้งอยู่ในเขตลมมรสุมตะวันออกเฉียงเหนือ และลมมรสุมตะวันตกเฉียงใต้ทำให้มีสภาพอากาศแบบร้อนชื้น มีฝนตกชุกตลอดทั้งปี เนื่องจากลมมรสุมเกือบตลอดปี ทำให้มี 2 ฤดูกาล คือ ฤดูร้อน เริ่ม ตั้งแต่ เดือนมกราคม - เมษายน และฤดูฝน เริ่มตั้งแต่เดือนพฤษภาคม - ธันวาคม ปริมาณน้ำฝนตลอดปี วัดได้ประมาณ 2,888.20 มิลลิเมตร อุณหภูมิต่ำสุดเฉลี่ยประมาณ 21.9 องศาเซลเซียสและสูงสุดเฉลี่ยประมาณ 34.9 องศาเซลเซียส (เทศบาลนครยะลา, 2550)

2.2.3.4 ลักษณะทางด้านประชากร

ภายในเขตเทศบาลนครยะลา มีจำนวนประชากร ณ วันที่ 31 ธันวาคม 2545 มีจำนวนรวมทั้งสิ้น 77,264 คน แยกเป็น เพศหญิง 39,473 คน เพศชาย 37,791 คน ประชากรเฉลี่ยต่อพื้นที่ประมาณ 4,067 คนต่อตารางกิโลเมตร สภาพทั่วไปโดยรวมของประชากรในจังหวัดยะลา จะมีความแตกต่างกันในด้านการนับถือศาสนา ภาษา และวัฒนธรรม โดยประชาชนส่วนใหญ่นับถือนับถือศาสนาพุทธประมาณร้อยละ 55 นอกนั้นศาสนาอิสลาม ประมาณร้อยละ 43 จะเป็นศาสนาอื่นๆ ร้อยละ 2 (เทศบาลนครยะลา, 2550)

ศาสนาสถานภายในเขตเทศบาลนครยะลา ประกอบด้วย มัสยิด สุเหร่า จำนวน 10 แห่ง วัด จำนวน 7 วัด อื่นๆ จำนวน 2 แห่ง

วัฒนธรรม ประชาชนส่วนใหญ่ ในเขตเทศบาลนครยะลา เป็นไทยพุทธ ไทยอิสลาม และจีน ทำให้มีขนบธรรมเนียมประเพณีวัฒนธรรมแตกต่างกัน แต่สามารถอยู่ร่วมกันได้อย่างมีความสุขสำหรับประเพณีท้องถิ่นที่สำคัญมีดังนี้ งานมหกรรมแข่งขันนกเขาชาวเสียมเอเชียัน เทศกาลอาหารจานเด็ด เทศกาลไก่เบตง งานสมโภชเจ้าพ่อหลักเมืองและงานกาชาด ประเพณีวันสงกรานต์ วันลอยกระทง การเข้าสู่หน้าค เป็นต้น

2.2.3.5 ด้านโครงสร้างพื้นฐาน

การคมนาคมการจราจร การคมนาคมขนส่งในเขตเทศบาลนครยะลา เป็นไปด้วยความคล่องตัว ถนนเกือบทุกสายในเขตเทศบาลปูผิวจราจรด้วยเอสฟัลท์ติดคอนกรีต มีถนน

ประมาณ 403 สาย มีการออกแบบเป็นรูปไข่แมงมุม ประกอบด้วย วงเวียนซ้อนกันเป็นชั้น ๆ และ ถนนเชื่อมต่อกันได้หมดทุกสาย มีสะพานลอยคนข้าม 1 สะพาน มีสถานีขนส่ง 2 สถานี คือ บริเวณ ตลาดเมืองใหม่ 1 สถานี และบริเวณจตุรพัฒนา 1 สถานี ได้จัดแบ่งพื้นที่การจราจรสำหรับจอดรถยนต์และรถจักรยานยนต์ไว้เป็นสัดส่วนจากแนวถนนมีการก่อสร้างทางเดินเท้าที่ได้มาตรฐาน และสวยงาม มีการปลูกไม้ดอกไม้ประดับและไม้ยืนต้น ไว้ตามแนวถนนอย่างสวยงาม มีการบำรุงซ่อมแซมถนนที่ชำรุดให้คงสภาพคืออยู่เสมอ เป็นผลให้ประชาชนมีถนนที่ได้มาตรฐานใช้ในการสัญจร

การไฟฟ้า การให้บริการไฟฟ้าในเขตเทศบาลนครยะลา อยู่ในความรับผิดชอบของการไฟฟ้าส่วนภูมิภาคจังหวัดยะลา เลขที่ 2 ถนนสุขยางค์ 1 อำเภอเมือง จังหวัดยะลา คือ การไฟฟ้าส่วนภูมิภาคจังหวัดยะลาให้ บริการและจำหน่ายกระแสไฟฟ้าที่ใช้ในอาคารบ้านเรือนและไฟฟ้าส่องสว่างตามถนนสายต่าง ๆ ปัจจุบันในเขตเทศบาลนครยะลา มีประชาชนใช้ไฟฟ้า จำนวน 25,588 ราย มีไฟฟ้าสาธารณะติดตั้งตามถนนสายต่างๆ อย่างทั่วถึง

การประปา เทศบาลยะลา มีระบบประปาเป็นของตนเอง โดยใช้แหล่งน้ำดิบจากแม่น้ำปัตตานี ซึ่งมีปริมาณน้ำเพียงพอกับการผลิตน้ำประปาได้ตลอดทั้งปี โดยมีโรงผลิตน้ำประปา และโรงสูบน้ำประปา จำนวน 2 โรง คือ

1. โรงผลิตน้ำประปา บริเวณบ้านพักพนักงานเทศบาล มีกำลังการผลิต 1,500 ลบ.ม./ชม. มีถังเก็บน้ำใส่ไว้สำรองกรณีฉุกเฉิน จำนวน 8,600 ลบ.ม.
2. โรงผลิตน้ำประปา บริเวณริมแม่น้ำปัตตานี มีกำลังการผลิต 1,000 ลบ.ม./ชม. มีถังเก็บน้ำใส่สำรองกรณีฉุกเฉิน จำนวน 3,600 ลบ.ม.

ในปัจจุบันเทศบาลนครยะลา สามารถให้บริการน้ำประปาได้ครอบคลุมทั้งเขตเทศบาล โดยมีท่อเมนรองภายในเขตเทศบาลทั้งหมดประมาณ 300 สาย คิดเป็นร้อยละ 75 ของพื้นที่บริการทั้งหมด มีจำนวนผู้ใช้น้ำประปา ณ เดือนพฤษภาคม 2547 รวม 13,400 ราย (17 เขต)

การใช้ที่ดิน เทศบาลนครยะลา มีพื้นที่ 19 ตารางกิโลเมตร หรือประมาณ 11,875 ไร่ สามารถจำแนกการใช้ที่ดินเป็นที่อยู่อาศัยประมาณร้อยละ 67 ที่การเกษตรประมาณร้อยละ 3 ที่พาณิชย์ กรรมกับอุตสาหกรรม ประมาณร้อยละ 3 ที่ราชการประมาณร้อยละ 9 ที่ว่างเปล่า (มีกรรมสิทธิ์แต่ปล่อยให้รกร้างว่างเปล่า) ประมาณร้อยละ 10 ที่สาธารณะที่ใช้ประโยชน์ประมาณร้อยละ 8 (เทศบาลนครยะลา, 2550)

2.2.3.6 ด้านเศรษฐกิจ

โครงสร้างทางเศรษฐกิจ โครงสร้างทางเศรษฐกิจของเทศบาลนครยะลา ส่วนใหญ่ขึ้นอยู่กับ การพาณิชย์ การบริการ การคมนาคมขนส่ง การอุตสาหกรรม การเกษตรและการก่อสร้างเป็นหลัก ในขณะที่โครงสร้างทางเศรษฐกิจของจังหวัดยะลา ซึ่งพื้นที่ส่วนใหญ่เป็นชนบท จะขึ้นอยู่กับภาคเกษตรกรรมเป็นหลักกรองลงมาได้แก่ การพาณิชย์ การบริการ ตามลำดับ อย่างไรก็ตาม ทุกรูปแบบเศรษฐกิจภาคต่าง ๆ ทั้งในเมืองและชนบทต่างมีลักษณะเกี่ยวเนื่องและสัมพันธ์กัน เช่น ผลผลิตทางการเกษตรจากชนบทถูกส่งเข้ามาขายในเมือง เพื่อจำหน่ายหรือกระจายไปยังสถานที่ต่างๆ ดังนั้นระบบเศรษฐกิจของเมืองและชนบท ต้องมีความสัมพันธ์อย่างหลีกเลี่ยงไม่ได้

ประชากรในจังหวัดยะลา มีรายได้ต่อคนต่อปี ประมาณ 44,486 บาท โดยมีผลิตภัณฑ์มวลรวม 18,462 ล้านบาท คิดจากประชากร 410,000 คน (ข้อมูลจากสำนักงานคณะกรรมการพัฒนาการเศรษฐกิจและสังคมแห่งชาติ พ.ศ. 2542) ประชากรในเขตเทศบาลนครยะลา มีรายได้ต่อหัวประมาณ 49,475 บาท (ผลิตภัณฑ์มวลรวมในเขตเทศบาลนครยะลา ประมาณ 1 ใน 5 ของผลิตภัณฑ์มวลรวมทั้งจังหวัด)

การเกษตรกรรม พื้นที่ในเขตเทศบาลยะลา 19 ตารางกิโลเมตร หรือ ประมาณ 11,875 ไร่ เป็นพื้นที่ถือครองทางการเกษตรประมาณ 468 ไร่ หรือประมาณร้อยละ 3 รายได้ส่วนใหญ่มาจากการทำสวนผัก พืชไร่ และยางพารา ซึ่งในอนาคตมีแนวโน้มจะลดพื้นที่ลงเกือบหมดเพื่อธุรกิจอย่างอื่นที่คุ้มค่าต่อการลงทุนมากกว่า

การอุตสาหกรรม การอุตสาหกรรมในเขตเทศบาลนครยะลา ส่วนใหญ่เป็นอุตสาหกรรมขนาดเล็ก มีจำนวน 84 โรง เงินทุน 758,724,080 บาท แรงงานรวม 1,355 คน ส่วนใหญ่เป็นอุตสาหกรรมแปรรูปผลผลิตทางการเกษตร เช่น อุตสาหกรรมแปรรูปไม้ยางพารา อุตสาหกรรมอาหารและเครื่องดื่ม โรงงานเฟอร์นิเจอร์ และอุตสาหกรรมแปรรูปหินอ่อน เป็นต้น

การพาณิชย์กรรม จังหวัดยะลา เป็นศูนย์กลางในการกระจายสินค้าไปยังจังหวัดใกล้เคียง ศูนย์กลางธุรกิจการค้าที่สำคัญของจังหวัดอยู่ในเขตเทศบาลนครยะลา การประกอบธุรกิจการค้าส่วนใหญ่จะเป็นธุรกิจขนาดกลาง และขนาดเล็ก เช่น ภัตตาคาร โรงแรม ร้านค้าส่งค้าปลีก สินค้าอุปโภคบริโภค สินค้าผลผลิตทางการเกษตร

การท่องเที่ยว จากคำขวัญของจังหวัดยะลาที่ว่า “ใต้สุดสยาม เมืองงามชายแดน” แสดงให้เห็นถึงความสวยงามของจังหวัดยะลา ซึ่งมีสภาพภูมิประเทศที่ประกอบด้วย ป่าเขา สวยงาม อากาศดี ผังเมืองที่สวยงามที่สุดในประเทศไทย และได้ชื่อว่าเป็นเมืองที่สะอาดที่สุด มีแหล่ง

ท่องเที่ยวมากมายทั้งในและนอกเขตเทศบาล เช่น อุทยานแห่งชาติ สวนสาธารณะ วัด สถานที่สำคัญทางศาสนา และสถานที่ท่องเที่ยวตามธรรมชาติ อื่น ๆ ตลอดจนงานประเพณีที่สำคัญ

การปลูกลำไย ในเขตเทศบาลนครยะลา ถือการเลี้ยงสัตว์เป็นอาชีพเสริม นอกเหนือจากอาชีพทางการเกษตร โดยส่วนใหญ่จะเลี้ยงควบคู่ไปกับอาชีพอื่น ๆ ไว้บริโภคหรือใช้งาน สัตว์ที่เลี้ยง ได้แก่ ไก่ โค กระบือ แพะ สุกร ฯลฯ (เทศบาลนครยะลา, 2550)

เนื่องจากประชากรส่วนใหญ่นับถือศาสนาอิสลาม ความต้องการบริโภคเนื้อโคจึงมีมาก ขณะที่เกษตรกรเป็นผู้เลี้ยงรายย่อย และจะเป็นโคพื้นเมือง จึงไม่เพียงพอสำหรับบริโภค ทำให้ต้องนำเข้ามาจากจังหวัดใกล้เคียง หรือประเทศเพื่อนบ้าน

2.2.3.7 ด้านสิ่งแวดล้อมและทรัพยากรธรรมชาติ

แหล่งน้ำ ในเขตเทศบาลนครยะลา มีแหล่งน้ำที่สำคัญ ได้แก่ แม่น้ำปัตตานี เป็นแหล่งน้ำที่สำคัญสำหรับการเกษตรและอุตสาหกรรม และเทศบาลนครยะลา ได้อาศัยแหล่งน้ำดิบจากแม่น้ำปัตตานีมาผลิตน้ำประปา เพื่อใช้ในการบริโภค อุปโภค สำหรับประชาชนในเขตเทศบาลและพื้นที่ใกล้เคียง นอกจากนี้ยังมีแหล่งน้ำอื่นๆ เช่น พรุบาโกย คลองแบะมา ที่เป็นแหล่งกักเก็บน้ำและรองรับน้ำเสียจากอาคารบ้านเรือน ตลอดจนเป็นแหล่งบำบัดน้ำเสียจากธรรมชาติ

การระบายน้ำ ระบบการระบายน้ำ และป้องกันน้ำท่วมภายในเขตเทศบาลนครยะลา จัดได้ว่ามีประสิทธิภาพ ปัญหาในเรื่องอุทกภัยภายในเขตเทศบาล ไม่ผลกระทบต่อประชาชนมากนัก เพราะเทศบาลได้มีการพัฒนาระบบระบายน้ำอย่างต่อเนื่อง โดยการก่อสร้างรางระบายน้ำที่ได้มาตรฐานและมีสถานีสูบน้ำ เพื่อระบายน้ำลงสู่แม่น้ำปัตตานี ปัจจุบันมีสถานีสูบน้ำและประตูระบายน้ำจำนวน 10 แห่ง

น้ำเสีย ในการประเมินปริมาณน้ำเสียของเทศบาลนครยะลา จะใช้ฐานข้อมูลของค่าสมมูลประชากรในปี พ.ศ.2537 มีค่าเท่ากับ 24.00 กรัม ต่อคนต่อวัน เป็นค่าฐานและกำหนดให้อัตราเพิ่มของค่าสมมูลประชากรร้อยละ 1 ต่อปี (เทศบาลนครยะลา, 2550)

2.2.3.8 ด้านการเมือง – การบริหาร

ก. โครงสร้างในการบริหารงานของเทศบาลนครยะลา

1) สภาเทศบาลนครยะลา ประกอบด้วยสมาชิกสภาเทศบาล จำนวน 24 คน ซึ่งมาจากการเลือกตั้ง ดำรงตำแหน่งคราวละ 4 ปี

2) คณะผู้บริหาร ประกอบด้วย นายกเทศมนตรี 1 คน รองนายกเทศมนตรี จำนวน 4 คน และเลขานุการนายกเทศมนตรี 1 คน การดำรงตำแหน่งมาจากการเลือกตั้งคราวละ 4 ปี

ข. การส่วนการบริหารงานของเทศบาลนครยะลา

เทศบาลนครยะลาได้จัดส่วนราชการประกอบด้วยส่วนงานต่างๆ ดังนี้

สำนักปลัดเทศบาล มีหน้าที่ความรับผิดชอบเกี่ยวกับงานบริหารทั่วไป งานธุรการ งานบุคลากร งานเทศพาณิชย์ การป้องกันและบรรเทาสาธารณภัย งานสภาและการประชุมสภาเทศบาล งานเลือกตั้ง งานรับรองต่างๆ งานพัฒนา และส่งเสริมการท่องเที่ยว งานรักษาความสงบเรียบร้อยและความมั่นคง ลักษณะงานที่ต้องปฏิบัติตามที่รับคำสั่งโดยไม่จำกัดขอบเขตหน้าที่ เช่น งานรับรอง งานจัดเลี้ยง เป็นต้น

สำนักการคลัง หน้าที่ความรับผิดชอบเกี่ยวกับ การวางแผนจัดเก็บรายได้และการแก้ไขปัญหาอุปสรรคในการจัดเก็บรายได้ การควบคุมตรวจสอบ การเบิกจ่ายเงินทุกประเภททั้งในงบประมาณและนอกงบประมาณ การจัดทำเช็คและจัดเก็บเอกสาร การจ่ายเงิน การจัดซื้อจัดจ้าง วัสดุครุภัณฑ์ ค่าที่ดินและสิ่งก่อสร้าง การตรวจสอบการรับ – จ่ายพัสดุ การเก็บรักษาการจำหน่ายพัสดุ การจัดทำสถิติรายรับและรายจ่ายประจำปีงบประมาณ

สำนักการช่าง มีหน้าที่ความรับผิดชอบเกี่ยวกับการให้บริการเกี่ยวกับการขออนุญาตปลูกสร้างอาคาร ตรวจสอบดูแลและควบคุมการก่อสร้างให้ถูกต้องตามแบบแปลนใบอนุญาต การสำรวจตรวจสอบ การซ่อมแซมบำรุงรักษาอาคาร การกำจัดมูลฝอย ตลอดจนการสาธารณูปโภคและสาธารณูปการที่อยู่ในหน้าที่ความรับผิดชอบของเทศบาลนครยะลา

สำนักการสาธารณสุขและสิ่งแวดล้อม มีหน้าที่ความรับผิดชอบให้บริการด้านสาธารณสุขและสิ่งแวดล้อม การให้บริการรักษาพยาบาลทันตสุขภาพ การรักษาความสะอาด (การเก็บ การกวาด การขนส่ง การขนถ่าย) การจัดการด้านสิ่งแวดล้อม อาชีวอนามัย การสัตว์แพทย์ การวางแผนด้านสาธารณสุข จัดทำโครงการบริการสาธารณสุขให้สอดคล้องกับปัญหาสาธารณสุขของท้องถิ่น ควบคุมด้านสุขภาพและสิ่งแวดล้อม ควบคุมการประกอบการค้าที่นำรังเกียจหรือเป็นอันตรายต่อสุขภาพ ป้องกัน ควบคุม แก้ไขเหตุรำคาญและมลภาวะ การส่งเสริมสุขภาพ การป้องกันและสร้างเสริมภูมิคุ้มกัน โรคติดต่อ ควบคุมการฆ่าสัตว์และโรงฆ่าสัตว์

สำนักการศึกษา มีหน้าที่ความรับผิดชอบเกี่ยวกับการจัดการศึกษาท้องถิ่น จัดการศึกษาในระบบ นอกระบบ การศึกษาตามอัธยาศัย วิเคราะห์ ประเมินข้อมูลทางการศึกษาเพื่อพัฒนาหลักสูตรในการจัดการศึกษาท้องถิ่น การนิเทศทางการศึกษา การวัดผล การประเมินผลทางการศึกษา และควบคุมมาตรฐานทางการศึกษา งานกิจการนักเรียน การส่งเสริมวัฒนธรรมและประเพณีท้องถิ่น

กองการประปา มีหน้าที่ความรับผิดชอบในการให้บริการน้ำประปา การวิเคราะห์ ตรวจสอบน้ำประปา การบำรุงรักษาและซ่อมแซมเครื่องยนต์ เครื่องไฟฟ้า เครื่องจักรกล อุปกรณ์ต่างๆ และอาคารสถานที่ที่ใช้ในกิจการประปา การสำรวจทำผิวแนวท่อและประมาณการผู้ใช้น้ำ การบริการทั่วไปแก่ผู้ใช้น้ำ

กองวิชาการและแผนงาน มีหน้าที่ความรับผิดชอบเกี่ยวกับรวบรวมวิเคราะห์และให้บริการข้อมูลสถิติที่จำเป็นต้องนำมาใช้ในการวางแผนและประเมินผลตามแผนทุกระดับ จัดทำและเรียบเรียงแผนพัฒนา กำหนดเค้าโครงของแผนพัฒนาระยะปานกลางและประจำปี งานจัดทำนิติกรรม รวบรวมข้อเท็จจริงและพยานหลักฐาน เพื่อดำเนินการตามกฎหมาย งานประชาสัมพันธ์ เผยแพร่ข้อมูลข่าวสารของเทศบาล งานจัดทำงบประมาณรายจ่ายประจำปีและงบประมาณรายจ่ายเพิ่มเติม การวิเคราะห์ ประเมินโครงการ

กองสวัสดิการสังคม มีหน้าที่ความรับผิดชอบ เกี่ยวกับสงเคราะห์ประชาชนผู้ทุพพลภาพ ขาดแคลนไร้ที่พึ่ง ผู้ประสบภัยวิบัติต่างๆ คนชรา คนพิการและทุพพลภาพ สำรวจวิจัยสภาพปัญหาต่างๆ ทางสังคม ประสานงานและให้ความร่วมมือกับหน่วยงานต่างๆ เพื่อนำบริการขั้นพื้นฐานไปบริการแก่ชุมชน สำรวจจัดตั้งชุมชนและคณะกรรมการชุมชน ฝึกอบรมและเผยแพร่ความรู้เกี่ยวกับการพัฒนาชุมชนและจัดระเบียบชุมชน จัดทำโครงการช่วยเหลือในด้านต่างๆ ให้แก่ชุมชน ดำเนินการพัฒนาชุมชนทางด้านเศรษฐกิจ สังคม วัฒนธรรม การศึกษา ดังแสดงในภาพประกอบ 4

สำหรับภารกิจที่เกี่ยวข้องกับการจัดการมูลฝอยนั้น หน่วยงานหลักที่ทำหน้าที่ดูแลรับผิดชอบ คือ สำนักการสาธารณสุขและสิ่งแวดล้อม ซึ่งมีหน้าที่โดยตรงในการรักษาความสะอาดภายในเขตเทศบาลนครยะลา ทั้งที่เป็นงานที่ปฏิบัติเป็นประจำทุกวัน ได้แก่ การเก็บกวาดมูลฝอย การขนส่ง การขนถ่าย และงานที่เกี่ยวกับการลดปริมาณมูลฝอย ณ แหล่งกำเนิดไม่ว่าจะเป็นการจัดโครงการและกิจกรรมเพื่อณรงค์ส่งเสริมให้ประชาชนคัดแยกมูลฝอยก่อนทิ้ง รวมถึงโครงการธนาคารขยะในสถานศึกษา เป็นต้น

ส่วนสำนักงานช่างจะเป็นผู้รับผิดชอบในการกำจัดมูลฝอย ซึ่งเทศบาลนครยะลาใช้การกำจัดแบบฝังกลบอย่างถูกสุขาภิบาล นอกจากนี้ยังมีกองวิชาการและแผนงานที่ทำการเก็บรวบรวมข้อมูลและจัดทำแผนงานและงบประมาณที่เกี่ยวข้องกับแผนงานด้านการจัดการมูลฝอยทั้งหมดของเทศบาล ดังแสดงรูปที่ 2-3

แผนภูมิการแบ่งส่วนการบริหารงานของเทศบาลนครยะลา



รูปที่ 2-3 แผนภูมิการแบ่งส่วนราชการการบริหารงานของเทศบาลนครยะลา

ที่มา : เทศบาลนครยะลา (2550)

2.2.3.9 การเมืองท้องถิ่นของเทศบาลนครยะลา

เทศบาลนครยะลา ถือว่ามีความโดดเด่นในการพัฒนาไม่ว่าจะเป็นทางด้านเศรษฐกิจ สังคมและด้าน โครงสร้างพื้นฐานของพื้นที่ภาคใต้ตอนล่าง โดยได้มีโครงการและกิจกรรมต่างๆ เพื่อพัฒนาความเป็นอยู่ที่ดีขึ้นของพี่น้องประชาชนในเขตเทศบาลนครยะลา บุคคลที่มีส่วนสำคัญในการทำให้เทศบาลนครยะลามีการพัฒนาในทุกด้านๆ นั่นก็คือ นายกเทศมนตรีเทศบาลนครยะลา นายพงษ์ศักดิ์ ยิ่งชนม์เจริญ ท่านเป็นนายกเทศมนตรีคนแรกที่มาจากการเลือกตั้ง

โดยตรง พี่เนเพิ่มของท่านเป็นคนในจังหวัดยะลาโดยกำเนิด ครอบครัวของท่านประกอบธุรกิจขายยาเส้น จนกลายเป็นฉายาประจำตัวของท่านว่า “อ้ายยาเส้น” เพราะท่านมีชื่อเล่นว่า “อ้าย” นอกจากนี้ครอบครัวของท่านยังประกอบธุรกิจขายวัสดุก่อสร้างและมีธุรกิจอื่นๆ อีกมากมาย และครอบครัวก็เป็นที่ยึดและเคารพนับถือของประชาชนทั่วไปในจังหวัดยะลา ทางครอบครัวของท่านมีความสนิทสนมกับอดีตนายกเทศมนตรี นายยรรยง อุทัย จนทำให้ นายพงษ์ศักดิ์ ยิ่งชนม์เจริญ ได้ก้าวมาสู่การเล่นการเมืองท้องถิ่นในเขตเทศบาลนครยะลาในปัจจุบัน โดยในระยะแรกนายยรรยง อุทัย ขอช่วยให้นายพงษ์ศักดิ์ ยิ่งชนม์เจริญ มาช่วยในการบริหารงานในโรงพยาบาลสิโรตส ซึ่งเป็นโรงพยาบาลเอกชนแห่งแรกของจังหวัดยะลา เนื่องจากนายยรรยง อุทัย เป็นหุ้นส่วนใหญ่ของโรงพยาบาล ในขณะที่โรงพยาบาลสิโรตส ประสบกับปัญหาทางด้านเศรษฐกิจ พอบริหารกิจการโรงพยาบาลจนได้ผลเป็นที่น่าพึงพอใจแล้วนายยรรยง อุทัย ก็ชักชวนนายพงษ์ศักดิ์ ยิ่งชนม์เจริญ ให้มาเป็นที่ปรึกษาในการบริหารงานของเทศบาลนครยะลา จากนั้นนายพงษ์ศักดิ์ ยิ่งชนม์เจริญ ก็ลงสมัครรับเลือกตั้งเป็นสมาชิกสภาเทศบาล จนได้รับเลือกตั้งเข้ามาเป็นสมาชิกสภาเทศบาล ต่อจากนั้นนายยรรยง อุทัย ได้ลาออกจากตำแหน่งนายกเทศมนตรีเทศบาลนครยะลา นายพงษ์ศักดิ์ ยิ่งชนม์เจริญ ก็ได้รับเลือกจากเหล่าสมาชิกสภาเทศบาลนครยะลาให้เข้ามารับตำแหน่งนายกเทศมนตรีเทศบาลนครยะลาเมื่อ พ.ศ. 2545 และในการเลือกตั้งนายกเทศมนตรีโดยตรง นายพงษ์ศักดิ์ ยิ่งชนม์เจริญ ก็ได้รับเลือกการเลือกตั้งจากประชาชนในเขตเทศบาลนครยะลา เข้ามาดำรงตำแหน่งนายกเทศมนตรีเทศบาลนครยะลาอีกครั้งหนึ่ง ถือเป็นสมัยที่ 2

นายพงษ์ศักดิ์ ยิ่งชนม์เจริญ กับนายยรรยง อุทัย มีความสัมพันธ์ที่ดีต่อกัน ไม่ว่าจะ มีโครงการหรือกิจกรรมใดๆ ถ้าหากนายยรรยง อุทัย มีเวลาว่างก็จะเข้าร่วมด้วยเสมอ ถือได้ว่านายพงษ์ศักดิ์ ยิ่งชนม์เจริญ เป็นทายาททางการเมืองของนายยรรยง อุทัย จากการสำรวจความคิดเห็นของประชาชนในเขตเทศบาลนครยะลา ที่เกี่ยวกับความคิดเห็นต่อนายกเทศมนตรี พบว่าคะแนนความนิยมในตัวนายกเทศมนตรีนายพงษ์ศักดิ์ ยิ่งชนม์เจริญ อยู่ในระดับสูงที่สุด (กองวิชาการและแผนงาน, 2550) อาจจะสืบเนื่องมาจากนายพงษ์ศักดิ์ ยิ่งชนม์เจริญ มีบุคลิกประจำตัวที่โดดเด่นคือ ตัดสินใจรวดเร็ว แก้ไขปัญหาของประชาชนได้อย่างทันท่วงที ลักษณะการบริหารงานจะให้ความสำคัญสนิทสนมเป็นกันเองกับลูกน้อง ก่อนที่จะมีการทำงานหรือดำเนินโครงการพัฒนาใดๆ เกิดขึ้นในเขตเทศบาลนครยะลาที่จะต้องมีการปรึกษารื้อกับคณะทำงาน คือ ฝ่ายบริหารทั้งหมด สมาชิกสภาเทศบาลเทศบาลนครยะลา ตลอดจนพนักงานเทศบาล สังเกตได้ว่าแม้จะเลยเวลาราชการหรือเป็นวันหยุดราชการเทศบาลนครยะลา ก็ยังต้องมีการทำงาน มีการประชุมปรึกษารื้อกัน รูปแบบการทำงานจะเป็นแบบติดตามงานตลอด ไม่ใช่แค่สั่งอย่างเดียวแต่จะร่วมในการปฏิบัติเองด้วยทุก

ครั้ง (วีรธิดา ส่งแสง สัมภาษณ์, 16 เมษายน 2550) นโยบายการพัฒนาเทศบาลนครยะลาที่นายกเทศมนตรีคนปัจจุบันให้ความสำคัญมีด้วยกัน 4 กลุ่ม คือ

กลุ่มที่ 1 นโยบายพัฒนาทรัพยากรมนุษย์

กลุ่มที่ 2 นโยบายพัฒนาเมือง ทรัพยากรธรรมชาติและสิ่งแวดล้อม

กลุ่มที่ 3 นโยบายพัฒนาคุณภาพชีวิต

กลุ่มที่ 4 นโยบายการบริหารงานเทศบาลนครยะลา

2.3 การมีส่วนร่วมของประชาชน

ปัจจุบันการมีส่วนร่วมของประชาชนมีการกล่าวถึงกันอย่างกว้างขวางในหลายๆ กิจกรรม ซึ่งในกิจกรรมที่เกี่ยวข้องกับการจัดการสิ่งแวดล้อมนั้น รัฐธรรมนูญ แห่งราชอาณาจักรไทย พ. ศ. 2540 ได้มีสาระสำคัญเกี่ยวกับการเสริมสร้างและสนับสนุนการดูแลทรัพยากรธรรมชาติและสิ่งแวดล้อม โดยการให้ประชาชนมีส่วนร่วมในการช่วยเหลือจัดการทรัพยากรธรรมชาติ (กมลศักดิ์ ชรรมาวุธ, 2545) คำว่า “การมีส่วนร่วม” นั้นได้มีผู้ที่ให้ความหมายที่หลากหลายและแตกต่างกันออกไปตามความเข้าใจและประสบการณ์ของแต่ละบุคคล นเรศ สงเคราะห์สุข (2541) และ ยุวัฒน์ วุฒิเมธี (2526) ได้ให้ความหมายของการมีส่วนร่วมของประชาชนในลักษณะที่เป็นกระบวนการพัฒนาตั้งแต่ต้นจนถึงสิ้นสุดกระบวนการ ส่วนโรจน์จรรย์ย์ ด่านสวัสดิ์ (2541) ได้กล่าวถึงการมีส่วนร่วมของประชาชนว่าเป็นกิจกรรมที่เกี่ยวข้องกับคนมากกว่าหนึ่งคน ซึ่งเข้ามามีความสัมพันธ์กันในรูปแบบต่างๆ โดยทั่วไปมักจะผูกพันกับพื้นที่ และมีความสัมพันธ์ขององค์ประกอบที่สำคัญ ๆ อย่างเป็นระบบอันได้แก่ พื้นที่และขอบเขตของการมีส่วนร่วม สมาชิกของสังคม กิจกรรมหรือประเด็นที่เป็นที่สนใจร่วมกันของสมาชิก ความสัมพันธ์ระหว่างสมาชิกในการดำเนินกิจกรรมร่วมกันของกลุ่มต่าง การมีส่วนร่วมของประชาชนเป็นกระบวนการที่เกี่ยวข้องกับคนที่มีความหลากหลายในเชิงความคิด วิธีการและแนวทางในการบรรลุเป้าหมาย ส่วนจักรพงษ์ ทองเพชร (2539) ได้กล่าวว่า การมีส่วนร่วมของประชาชน หมายถึง การที่ประชาชนในสังคมหรือชุมชนได้เข้าไปร่วมในการดำเนินการทุกขั้นตอนในกิจกรรมต่าง ๆ ทั้งกิจกรรมที่รัฐบาลหรือองค์กรต่างๆ จัดให้มีขึ้นหรือกิจกรรมที่ประชาชนในชุมชนนั้นร่วมกันคิดขึ้นมาเอง เพื่อการพัฒนาคุณภาพชีวิตของประชาชนในชุมชนให้ดีขึ้น อันจะนำไปสู่วิวัฒนาการของการปกครองตนเองในอนาคตของชุมชนนั้นต่อไป

สหประชาชาติ (United Nations, 1978 อ้างถึงใน ลดาวัลย์ พอใจ, 2536 : 8) ได้ให้ความหมายของการมีส่วนร่วมของประชาชน ในฐานะที่เป็นกระบวนการพัฒนาไว้ว่า คือ การเข้าร่วมอย่างกระตือรือร้น และมีพลังของประชาชนในระดับต่างๆ คือ ในกระบวนการตัดสินใจเพื่อกำหนดเป้าหมายของสังคมและการจัดสรรทรัพยากรและในการบรรลุเป้าหมายในการปฏิบัติตามแผนการหรือโครงการต่างๆ โดยสมัครใจ

ทวิทอง หงส์วิวัฒน์ (2527 : 2- 3) ให้ความหมาย การมีส่วนร่วมของประชาชน คือการที่ประชาชนหรือชุมชนพัฒนาขีดความสามารถของตนในการจัดการและควบคุมการใช้และกระจายทรัพยากรและปัจจัยการผลิตที่มีอยู่ในสังคม เพื่อกำหนดชี้พทางเศรษฐกิจและสังคมตามความจำเป็น อย่างสมศักดิ์ศรีในฐานะสมาชิกสังคม ทั้งนี้โดย

1. ร่วมทำการศึกษาค้นคว้าปัญหาและสาเหตุของปัญหาที่เกิดขึ้นในชุมชน รวมตลอดจนความต้องการของชุมชน
2. ร่วมศึกษาและสร้างรูปแบบและวิธีการพัฒนาเพื่อแก้และลดปัญหาของชุมชน หรือเพื่อสร้างสรรค์สิ่งใหม่ที่เป็นประโยชน์ต่อชุมชน หรือสนองความต้องการของชุมชน
3. ร่วมตัดสินใจในการใช้ทรัพยากรที่มีอย่างจำกัดให้เกิดประโยชน์ต่อส่วนรวม
4. ร่วมวางแผนนโยบาย แผนงาน หรือโครงการหรือกิจกรรมเพื่อจัดและแก้ปัญหา และสนองความต้องการของชุมชน
5. ร่วมจัดหรือปรับปรุงระบบการบริหารงานพัฒนาให้มีประสิทธิภาพประสิทธิผล
6. ร่วมการลงทุนในกิจกรรมโครงการของชุมชนตามขีดความสามารถของตนเอง และของหน่วยงาน
7. ร่วมปฏิบัติตามนโยบาย แผนงาน โครงการ และกิจกรรมให้บรรลุตามเป้าหมายที่วางไว้
8. ร่วมควบคุม ติดตาม ประเมินผล และร่วมบำรุงโครงการและกิจกรรมที่ได้ทำไว้ ทั้งโดยเอกชน และรัฐบาล ให้ใช้ประโยชน์ได้ตลอดไป

กรรณิกา ชมดี (2524) ให้ความหมายของการมีส่วนร่วมของประชาชนว่า หมายถึง การร่วมมือของประชาชนไม่ว่าจะเป็นบุคคลหรือกลุ่มบุคคลที่เห็นพ้องต้องกันและเข้ามารับผิดชอบเพื่อดำเนินการพัฒนา และเปลี่ยนแปลงในทิศทางที่ต้องการ โดยการทำผ่านกลุ่ม หรือองค์การ เพื่อให้บรรลุถึงความเปลี่ยนแปลงที่พึงประสงค์

กรมการปกครอง (2540) ได้กล่าวถึงความสำคัญของการมีส่วนร่วมของประชาชน ต่อโครงการของรัฐว่า

1. จะช่วยให้ประชาชนยอมรับโครงการมากขึ้น เนื่องจากเป็นโครงการที่ตรงกับ ปัญหาและความต้องการของประชาชน
2. ประชาชนจะมีความรู้สึกผูกพันและรู้สึกเป็นเจ้าของโครงการมากขึ้น
3. การดำเนินโครงการจะราบรื่น ได้รับความร่วมมือจากประชาชนมากขึ้น
4. โครงการจะให้ประโยชน์แก่ประชาชนมากขึ้น เพราะมีการระดมทรัพยากรเพื่อ การพัฒนาอย่างถูกวิธี
5. จะช่วยพัฒนาขีดความสามารถของประชาชนมากขึ้น

สรุปได้ว่า การมีส่วนร่วม จะเป็นกิจกรรมที่เกี่ยวข้องกับคนมากกว่าหนึ่งคน ได้ เข้าร่วมในการดำเนินการทุกขั้นตอนในกิจกรรมต่าง ๆ ที่เป็นจุดสนใจร่วมกัน ทั้งกิจกรรมที่รัฐบาล หรือองค์กรต่าง ๆ จัดให้มีขึ้นหรือกิจกรรมที่ประชาชนในชุมชนนั้นร่วมกันคิดขึ้นมา

2.3.1 ที่มาของการมีส่วนร่วมของประชาชน

ความคิดเกี่ยวกับการมีส่วนร่วมของประชาชนเกิดมาจากความคิดสำคัญ 3 ประการ คือ (นิรันดร์ จงวุฒิเวศย์, 2527 : 35)

1. ความสนใจและการห่วงกังวลร่วมกัน ซึ่งเกิดจากความสนใจและความห่วงกังวลส่วนบุคคลซึ่งบังเอิญต้องกัน กลายเป็นความสนใจและห่วงกังวลร่วมกันของส่วนรวม
2. ความเดือดร้อนและความไม่พึงพอใจร่วมกันที่มีต่อสถานการณ์ที่เป็นอยู่นั้น ผลักดันให้พุ่งไปสู่การรวมกลุ่มวางแผน และลงมือกระทำร่วมกัน
3. การตกลงใจร่วมกันที่จะเปลี่ยนแปลงกลุ่ม หรือชุมชนไปในทิศทางที่ตัดสินใจ ร่วมกันนี้จะต้องรุนแรงมากพอ ที่จะทำให้เกิดความคิดริเริ่มกระทำที่สนองตอบความเห็นชอบ ของคนส่วนใหญ่ที่เกี่ยวข้องกับกิจกรรมนั้น

สรุปได้ว่า การที่ประชาชนจะเข้ามามีส่วนร่วมจะต้องเกิดจากความสนใจและห่วงกังวลร่วมกันตลอดจนมีความเดือดร้อนหรือไม่พึงพอใจเหมือนกันและตกลงใจร่วมกันเปลี่ยนแปลง

2.3.2 เงื่อนไขของการมีส่วนร่วมของประชาชน

สหประชาชาติ (United Nations, 1978 : 59-68) ได้เสนอเงื่อนไขซึ่งเป็นปัจจัยที่เกี่ยวข้องกับการมีส่วนร่วมของประชาชนไว้ 3 ประการ คือ

1. ปัจจัยสิ่งจูงใจ หมายถึงการที่ประชาชนจะเข้าไปมีส่วนร่วมในการทำกิจกรรมใดๆ นั้นจะต้องมีเหตุผลที่สำคัญ คือมองเห็นว่าตนจะได้รับผลตอบแทนในสิ่งที่ทำไป และได้รับการบอกกล่าวหรือได้รับการชักชวนจากบุคคลอื่นให้เข้าร่วม โดยมีสิ่งจูงใจเป็นตัวนำ

2. ปัจจัยโครงสร้างของโอกาสหรือช่องทางในการเข้าร่วม หมายถึงการมองเห็นช่องทางในการเข้าร่วมและการมองเห็นประโยชน์ที่จะได้รับหลังการเข้าร่วม ดังนั้นพื้นฐานทางด้านโครงสร้างจึงต้องมีการกำหนดให้ช่องทางการมีส่วนร่วมและกำหนดเวลาที่ชัดเจนแน่นอน เพื่อให้ผู้ที่เข้าไปมีส่วนร่วมสามารถกำหนดเงื่อนไขตามสภาพความเป็นจริงของตนได้ ตลอดจนสามารถกำหนดได้อย่างแน่นอนว่าจะทำอย่างไร

3. ปัจจัยด้านอำนาจในด้านการส่งเสริมกิจกรรมของการมีส่วนร่วม หมายถึง การที่ประชาชนสามารถกำหนดเป้าหมาย วิธีการและผลประโยชน์ของกิจกรรมได้

ปรัชญา เวสารัชช์ (2530 : 32- 33) กล่าวว่า การพัฒนาต้องเริ่มต้นจากประชาชน และประชาชนต้องช่วยตนเองซึ่งเท่ากับหมายความว่า การที่ประชาชนจะริเริ่มและช่วยตนเองได้นั้น ประชาชนต้องมีโอกาสที่จะเข้ามามีส่วนร่วมในกิจการการพัฒนาเสียก่อนคือต้องมีเงื่อนไขสำคัญอย่างน้อย 3 ประการคือ (อภิศักดิ์ ไผ่ทองคำ, 2539 อ้างถึงใน จุฑารัตน์ บุญญาวัต, 2546)

1. ประชาชนต้องมีอิสรภาพที่จะมีส่วนร่วม
2. ประชาชนต้องสามารถที่จะมีส่วนร่วม
3. ประชาชนต้องเต็มใจที่จะมีส่วนร่วม

นอกจากเงื่อนไขสำคัญ 3 ประการดังกล่าวแล้ว ความสำเร็จของการมีส่วนร่วมยังขึ้นกับเงื่อนไขดังต่อไปนี้

1. ประชาชนต้องมีเวลาที่จะมีส่วนร่วมก่อนเริ่มกิจกรรม การมีส่วนร่วมจะไม่เหมาะสมในสถานการณ์ฉุกเฉิน
2. ประชาชนต้องไม่เสียเงินทองค่าใช้จ่ายในการมีส่วนร่วมมากเกินไปที่เขาประเมินผลตอบแทนที่จะได้รับ
3. ประชาชนต้องมีความสนใจที่สัมพันธ์สอดคล้องกับการมีส่วนร่วมนั้น
4. ประชาชนต้องสามารถสื่อสารรู้เรื่องกันทั้ง 2 ฝ่าย

5. ประชาชนต้องไม่รู้สึกระทอกระเทือนต่อตำแหน่งหน้าที่หรือสถานภาพทางสังคมหากมีส่วนร่วม นอกจากนี้เงื่อนไขของการมีส่วนร่วมของประชาชนในการพัฒนาชุมชนว่าขึ้นอยู่กับเงื่อนไข ดังต่อไปนี้

1.) ประชาชนต้องมีเวลา ประชาชนต้องไม่เสียค่าใช้จ่ายในการมีส่วนร่วมมากเกินไปจนกว่าที่เข้าประเมินค่าผลตอบแทนที่เขาจะได้รับ

2.) ประชาชนต้องมีความสนใจที่สัมพันธ์สอดคล้องกับการมีส่วนร่วมนั้น ประชาชนต้องสามารถสื่อสารรู้เรื่องกันทั้งสองฝ่าย

3.) ประชาชนต้องไม่รู้สึกระทอกระเทือนต่อตำแหน่งหน้าที่ หรือสถานภาพทางสังคม

2.3.3 รูปแบบของการมีส่วนร่วม

รูปแบบของการมีส่วนร่วมนี้อาจจำแนกออกได้ 3 ประการ ตามลักษณะของการมีส่วนร่วม ดังนี้ (ปรัชญา เวสารัชช, 2530 : 38)

1. การที่ประชาชนมีส่วนร่วมโดยตรง โดยผ่านองค์กรจัดตั้งของประชาชนเช่นการรวมกลุ่มเยาวชนกลุ่มต่าง ๆ

2. การที่ประชาชนมีส่วนร่วมทางอ้อม โดยผ่านองค์กรผู้แทนของประชาชน เช่น กรรมการของกลุ่ม

3. การที่ประชาชนมีส่วนร่วมโดยการเปิดโอกาสให้มีส่วนร่วม โดยผ่านองค์กรที่ไม่ใช่ผู้แทนของประชาชน เช่น สถาบันหรือหน่วยงานที่เชิญชวนหรือเปิดโอกาสให้ประชาชนเข้ามีส่วนร่วมเมื่อไรก็ได้ตลอดเวลา

จากเงื่อนไขของการมีส่วนร่วมของประชาชนผู้วิจัยสามารถสรุปได้ดังนี้

1. ประชาชนต้องมีเวลาในการเข้าร่วมกิจกรรม

2. ประชาชนต้องมีความสนใจสอดคล้องกับกิจกรรมนั้น

3. ประชาชนต้องเต็มใจเข้าร่วม

4. ประชาชนต้องไม่รู้สึกระทอกระเทือนต่อตำแหน่งหน้าที่การทำงาน

เจมส์ คีดี ปิ่นทอง (2526) ได้สรุปรูปแบบของการมีส่วนร่วมไว้ 4 ขั้นตอน คือ

1. การมีส่วนร่วมในการค้นหาปัญหาและสาเหตุของปัญหาของชุมชน ซึ่งเป็นขั้นตอนแรกที่สำคัญที่สุด เพราะถ้ายังไม่เข้าใจปัญหาและสาเหตุของปัญหาแล้ว กิจกรรมที่ตามมา ก็ไร้ประโยชน์

2. การมีส่วนร่วมในการวางแผนและดำเนินกิจกรรมซึ่งเป็นขั้นตอนที่ขาดไม่ได้ หากประชาชนไม่ได้เข้าร่วมในการวางแผนการดำเนินกิจกรรม ประชาชนก็จะไม่สามารถดำเนินกิจกรรมต่างๆ ได้ด้วยตนเอง

3. การมีส่วนร่วมในการลงทุนและปฏิบัติงาน ซึ่งหมายถึงการมีส่วนร่วมในการดำเนินกิจกรรมต่างๆตามความสามารถของประชาชนแต่ละคนนั่นเอง โดยที่ใครมีทุนก็สามารถช่วยเหลือด้านเงินทุน หากใครไม่มีเงินทุนก็สามารถช่วยเหลือด้านแรงงาน

4. การมีส่วนร่วมในการติดตามและประเมินผลงาน ขั้นตอนนี้เป็นขั้นตอนสุดท้าย ซึ่งเป็นประโยชน์ที่จะเกิดขึ้นหากประชาชนมีส่วนร่วมเพราะจะทำให้ทราบข้อดี ข้อเสียของตนเองได้

2.3.4 ระดับและขั้นตอนของการมีส่วนร่วมของประชาชน

สมเดช สิทธิพงษ์พิทยา (2544) ได้แบ่งระดับการมีส่วนร่วมของประชาชนออกเป็น 6 ระดับได้แก่

1. การไม่มีส่วนร่วม หมายถึง บุคคลนั้นไม่มีส่วนร่วมเลยหรืออาจมีส่วนร่วมโดยถูกบังคับ

2. การมีส่วนร่วมน้อยมาก หมายถึง การมีส่วนร่วมที่ไม่ได้เกิดจากความสมัครใจ แต่เข้าร่วมเพื่อมุ่งหวังค่าจ้างหรือรางวัลตอบแทน

3. การมีส่วนร่วมน้อย หมายถึง การร่วมรับทราบการดำเนินงานของโครงการพัฒนาต่างๆ โดยอาจร่วมมือและให้ความสนับสนุนบ้างบางกรณี

4. การมีส่วนร่วมปานกลาง หมายถึง การมีส่วนร่วมแสดงความคิดเห็นหรือแสดงปัญหาความต้องการต่อที่ประชุมรวมถึงการถูกสัมภาษณ์

5. การมีส่วนร่วมมาก หมายถึง การเข้าร่วมตัดสินใจ รวมทั้งร่วมดำเนินงานและประเมินผลโครงการ

6. การมีส่วนร่วมในอุดมคติ ซึ่งเกิดขึ้นยากในทางปฏิบัติ

นอกจากนี้ โรจนัจฉริย์ ค่านสวัสดิ์ (2541) ได้สรุประดับของการมีส่วนร่วมออกเป็น 8 ระดับด้วยกัน ดังตาราง 2-1

ตาราง 2-1 ระดับของการมีส่วนร่วมของประชาชน

ระดับของการมีส่วนร่วมของประชาชน	วิธีการมีส่วนร่วมของประชาชน	กลไก/เครื่องมือของการมีส่วนร่วม
1. การรับรู้ข้อมูลข่าวสาร	การติดตามข้อมูล ข่าวสาร จากสื่อต่าง ๆ	การพัฒนาระบบข้อมูล/การประชาสัมพันธ์/สื่อสารมวลชน ประเภทต่าง ๆ
2. การเสนอข้อมูลความคิดเห็น	การให้ข้อมูลความคิดเห็นผ่านสื่อต่างๆผ่านทางตัวแทนและผ่านแบบสอบถาม/การสัมภาษณ์	การสำรวจ(ความคิดเห็น) สาธารณะการสัมภาษณ์ ออกแบบ สอบถาม การศึกษาผลกระทบทางสังคม
3. การแลกเปลี่ยนความคิดเห็น	การติดตาม/รับรู้ข้อมูลข่าวสาร/ร่วมคิดและเสนอข้อมูล/แลกเปลี่ยนข้อมูล/ความคิดเห็นผ่านจดหมายข่าว/ที่ประชุมหรือคณะทำงาน	การปรึกษาหารืออย่างไม่เป็นทางการ/การประชุมรับฟังความคิดเห็น - การประชุมระดับชุมชน - การประชุมประชาพิจารณ์
4. การเจรจาต่อรอง	การติดตาม/รับรู้ข้อมูลข่าวสาร ร่วมคิด เสนอข้อมูลความคิดเห็น จัดสรรประโยชน์และผลักดันข้อเสนอที่เลือกผ่านคนกลางที่ประชุมหรือคณะทำงานเพื่อให้แต่ละฝ่ายได้รับประโยชน์ที่สามารถรับได้	การเจรจาต่อรอง
5. การมีส่วนร่วมในการตัดสินใจในบางขั้นตอน	การติดตาม/รับรู้ข้อมูลข่าวสาร ร่วมคิด เสนอข้อมูลความคิดเห็น และร่วมตัดสินใจในบางขั้นตอนของกระบวนการวางแผน การจัดการผ่านที่ประชุม หรือคณะทำงานระดับนโยบายตัดสินใจเพื่อรักษาผลประโยชน์ในระดับที่เหมาะสมของแต่ละฝ่าย	การเจรจาต่อรอง

ตาราง 2-1 (ต่อ)

ระดับของการมีส่วนร่วมของประชาชน	วิธีการมีส่วนร่วมของประชาชน	กลไก/เครื่องมือของการมีส่วนร่วม
6.การมีส่วนร่วมในการตัดสินใจในทุกขั้นตอน	การติดตาม/รับรู้ข้อมูลข่าวสาร ร่วมคิด เสนอ ข้อมูลความคิดเห็น และร่วมตัดสินใจในทุกขั้นตอน ของกระบวนการวางแผน/การจัดการ ผ่านที่ประชุมหรือคณะทำงานระดับนโยบาย/ตัดสินใจเพื่อรักษาผลประโยชน์ในระดับที่เหมาะสมของแต่ละฝ่าย	การประชุมในระดับตัดสินใจ
7.การมีส่วนร่วมในการปฏิบัติการ	การร่วมดำเนินโครงการ ตลอดจนกิจกรรมต่างๆ ซึ่งผ่านขั้นตอนที่ได้มีการตัดสินใจร่วมกัน เพื่อให้บรรลุประโยชน์ในระดับที่เหมาะสมของแต่ละฝ่าย	การจัดทำแผนงาน จัดหาทรัพยากรแบ่งงาน และปฏิบัติตามแผนงาน
8.การมีส่วนร่วมในการประเมินผล	การร่วมติดตาม ตรวจสอบผลการปฏิบัติการ หรือการดำเนินกิจกรรมตามแผนงานที่ทุกคนเห็นชอบร่วมกันเพื่อตรวจสอบการบรรลุประโยชน์ในระดับที่เหมาะสมซึ่งแต่ละฝ่ายคาดหวังไว้	การประชุมประเมินผลการปฏิบัติงาน

จากที่กล่าวมาข้างต้น ผู้วิจัยจึงสรุปขั้นตอนการมีส่วนร่วมของประชาชนในกิจกรรมต่างๆ ได้ 5 ระดับ ดังนี้

1. การมีส่วนร่วมในการค้นหาสาเหตุของปัญหา
2. การมีส่วนร่วมในการตัดสินใจและแก้ปัญหา
3. การมีส่วนร่วมในการดำเนินกิจกรรม
4. การมีส่วนร่วมในการรับผลประโยชน์
5. การมีส่วนร่วมในการประเมินผล

โดยทั่วไประดับของการมีส่วนร่วมของประชาชน ควรจะเริ่มต้นที่การรับรู้ข้อมูลข่าวสาร และค่อยๆ ยกระดับขึ้นสู่การร่วมตัดสินใจในทุกขั้นตอน หรือการร่วมคิด ร่วมตัดสินใจ ร่วมทำ และร่วมประเมินผล ซึ่งเป็นความคาดหวังสูงสุดของกระบวนการ

ดังนั้นการมีส่วนร่วมของประชาชนจะมีความสำคัญเป็นอย่างยิ่งต่อการจัดการสิ่งแวดล้อม ซึ่งการมีส่วนร่วมของประชาชนนั้นจะต้องให้ประชาชนเข้ามามีส่วนร่วมตั้งแต่ระดับแรกสุด ค่อยๆ ยกระดับขึ้นสู่การร่วมตัดสินใจในทุกขั้นตอน จึงจะถือว่าประชาชนได้เข้ามามีส่วนร่วมอย่างแท้จริง จากขั้นตอนการมีส่วนร่วมทั้ง 5 ระดับ ผู้วิจัยจะนำไปใช้ประกอบในการสร้างแบบสอบถามเพื่อวัดระดับการมีส่วนร่วมของประชาชนในโครงการขยะแห้งแลกไข่ของประชาชนในเขตเทศบาลนครยะลา

2.4 งานวิจัยที่เกี่ยวข้องกับปัจจัยการมีส่วนร่วมของประชาชนในการจัดการมูลฝอย

จากการศึกษาเอกสารและงานวิจัยที่เกี่ยวข้องกับปัจจัยที่มีความสัมพันธ์กับการมีส่วนร่วมของประชาชนในการจัดการมูลฝอย พบว่ามีงานวิจัยที่ใกล้เคียงกับหัวข้อในการศึกษาในครั้งนี้ โดยพิจารณาตาม ปัจจัยที่มีความสัมพันธ์ต่อการมีส่วนร่วมของประชาชนดังนี้

2.4.1 ปัจจัยด้านระยะเวลาการอยู่อาศัย

จักรพงษ์ ทองเพชร (2539) พบว่า ประชาชนที่อาศัยอยู่ในชุมชนเป็นระยะเวลาที่ยาวนานจะมีส่วนร่วมมากกว่าประชาชนที่อาศัยอยู่เป็นระยะเวลาสั้น เหตุที่เป็นเช่นนี้อาจเนื่องมาจากผู้ที่อาศัยอยู่ในชุมชนยาวนาน มักมีความผูกพันกับท้องถิ่น มีความรักในถิ่นฐาน มีความรู้สึกเป็นเจ้าของชุมชนและต้องการอยู่อาศัยไปตลอดชีวิต รวมทั้งต้องการสืบทอดให้เป็นที่อยู่อาศัยของสมาชิกในครอบครัวด้วย จึงพร้อมที่จะเข้ามามีส่วนร่วม เช่นเดียวกับการศึกษาของ อาณัติ นรากร (2541) พบว่า ระยะเวลาการตั้งถิ่นฐานมีความสัมพันธ์เชิงบวกกับการมีส่วนร่วม

ของประชาชนในการจัดการขยะมูลฝอย คือผู้ที่อาศัยอยู่ในท้องถิ่นระยะเวลานานจะมีส่วนร่วมมากกว่าผู้ที่อาศัยอยู่เป็นระยะเวลาสั้น ซึ่งสอดคล้องกับการศึกษาของ แนว โสตถิพันธ์ (2534) พบว่าผู้ที่อาศัยอยู่ในท้องถิ่นยาวนานมีส่วนร่วมในกิจกรรมมากกว่าผู้ที่อยู่ในท้องถิ่นระยะสั้น นอกจากนี้ยังพบว่ากลุ่มตัวอย่างที่มีระยะเวลาการอยู่อาศัยในเขตเทศบาลแตกต่างกัน ก็จะมีระดับการมีส่วนร่วมในการคัดแยกมูลฝอยในชุมชนแตกต่างกันด้วย โดยประชาชนที่มีระยะเวลาอยู่อาศัยในเขตเทศบาลมากกว่า 20 ปีจะมีความต้องการให้ชุมชนสะอาดและเป็นระเบียบเรียบร้อยมากกว่าประชาชนที่มีระยะเวลาการอยู่อาศัยน้อยกว่า 20 ปี (กมลศักดิ์ ธรรมารุช, 2547) และยังสอดคล้องกับการศึกษาของภัทรภรณ์ กฤษณะพันธ์ (2547) ที่ศึกษาถึงปัจจัยที่มีความสัมพันธ์ต่อการคัดแยกมูลฝอยของครัวเรือนในเขตชุมชนเมือง : กรณีศึกษาชุมชนบ้านคลองหว้า ชุมชนกลางนาและชุมชนควนสันติ อำเภอหาดใหญ่ จังหวัดสงขลา พบว่าปัจจัยจำนวนชั่วโมงที่พักอาศัยอยู่ในแต่ละวันมีความสัมพันธ์ต่อการคัดแยกมูลฝอยในเชิงบวกที่ระดับนัยสำคัญทางสถิติที่ระดับ 0.05 เพราะเมื่อกลุ่มตัวอย่างในชุมชนมีระยะเวลาการอยู่อาศัยในครัวเรือนแต่ละวันเพิ่มมากขึ้น อาจจะทำให้กลุ่มตัวอย่างมีความสนใจที่จะทำการคัดแยกมูลฝอยในครัวเรือนมากขึ้น

ในขณะที่การศึกษาของสุทธิดา สุวรรณะ (2545) กลับพบว่าระยะเวลาในการอยู่อาศัยไม่เป็นปัจจัยที่มีผลต่อการมีส่วนร่วมของประชาชนในการคัดแยกมูลฝอย แม้ว่าระยะเวลาที่ประชาชนส่วนใหญ่อาศัยอยู่ในชุมชนโดยเฉลี่ยเท่ากับ 15 ปีก็ตามแต่ก็ไม่ได้ทำให้ประชาชนในชุมชนเกิดความผูกพันกันภายใน อาจเป็นเพราะภายในชุมชนไม่เคยมีการทำกิจกรรมในลักษณะของการรวมกลุ่มกันมาก่อน จึงทำให้ขาดความร่วมมือ ร่วมแรง ร่วมใจที่จะทำกิจกรรมร่วมกัน ดังนั้น โครงสร้างของชุมชนจึงไม่เอื้อให้เกิดการร่วมมือกันซึ่งเกี่ยวข้องกับวิถีชีวิตชุมชนเมืองที่มักพบว่า ขาดความเป็นชุมชนมากขึ้น เริ่มจากความไม่สนใจที่จะทำกิจกรรมทางสังคมร่วมกัน ชุมชนตกอยู่ในสภาพต่างคนต่างอยู่ที่สำคัญขาดความเป็นเจ้าของในสมบัติร่วมกันและขาดความผูกพันกับท้องถิ่นและเป็นลักษณะการอยู่อาศัยที่แทบจะไม่ได้มีการทำกิจกรรมทางสังคมร่วมกันเลย สอดคล้องกับการศึกษาของศุภชัย สราภัยวานิช (2542) ที่พบว่าระยะเวลาที่พักอาศัยไม่มีความสัมพันธ์กับความตระหนักของประชาชน ต่อปัญหามูลฝอยที่เกิดจากการใช้กล่องโฟมบรรจุอาหาร ทั้งนี้อาจเนื่องมาจากสภาพของเมืองหัวหินเป็นสังคมกึ่งเมืองมีการขยายตัวอย่างรวดเร็วทั้งในด้านเศรษฐกิจและสังคม ทำให้ต่างคนต่างเร่งรีบในการดำเนินชีวิตไม่มีเวลามาทำกิจกรรมร่วมกัน

กล่าวโดยสรุปคือ ระยะเวลาการอยู่อาศัยในชุมชนอาจจะเป็นปัจจัยหนึ่งที่มีความสัมพันธ์กับการมีส่วนร่วมของประชาชนในการจัดการมูลฝอย โดยผู้วิจัยจะนำไปใช้เป็นปัจจัย

หนึ่งในการศึกษาในครั้งนี้ว่า ระยะเวลาในการอยู่อาศัยมีความสัมพันธ์ต่อการมีส่วนร่วมของประชาชนในการคัดมูลฝอยในโครงการขยะแห้งแลกไข่ของเทศบาลนครยะลาหรือไม่

2.4.2 ความรู้ความเข้าใจในเรื่องมูลฝอยและการคัดแยกมูลฝอย

จากการศึกษาของภัทรภรณ์ กฤษณะพันธ์ (2547) พบว่าปัจจัยความรู้ความเข้าใจพื้นฐานเกี่ยวกับการกำจัดมูลฝอยในครัวเรือน มีความสัมพันธ์กับการคัดแยกมูลฝอยในครัวเรือน เพราะเมื่อกลุ่มตัวอย่างมีความรู้ความเข้าใจในการคัดแยกมูลฝอยที่ถูกต้องก็จะสามารถคัดแยกมูลฝอยดังกล่าวเก็บไว้ใช้ประโยชน์หรือแยกมูลฝอยไว้ขาย ส่งผลให้กลุ่มตัวอย่างคัดแยกมูลฝอยอื่นๆ ในครัวเรือนที่มีประโยชน์และสามารถนำกลับมาใช้ได้ใหม่ ซึ่งสอดคล้องกับการศึกษาของสุพรรณิ พลอยพุ่ม (2541) ที่พบว่า ความรู้ในการคัดแยกมูลฝอยและพฤติกรรมการคัดแยกมูลฝอยมีความสัมพันธ์กันในเชิงบวก คือผู้ที่มีความรู้สูงจะมีพฤติกรรมการคัดแยกมูลฝอยสูงตามไปด้วย และผู้ที่มีความรู้ต่ำก็จะมีพฤติกรรมการคัดแยกมูลฝอยต่ำไปด้วยเช่นเดียวกับ อาณัฐ นรากร (2541) พบว่า ความรู้ ความเข้าใจในเรื่องขยะมูลฝอย มีความสัมพันธ์เชิงบวกกับการมีส่วนร่วมของประชาชนในการจัดการมูลฝอย คือผู้ที่มีความรู้ความเข้าใจกิจกรรมสูงจะมีส่วนร่วมในกิจกรรมมากกว่าผู้ที่มีความรู้ความเข้าใจน้อย

กล่าวโดยสรุปคือ ความรู้ความเข้าใจในเรื่องมูลฝอยมีความสัมพันธ์ต่อการมีส่วนร่วมในการคัดแยกมูลฝอยของชุมชน ผู้ที่มีความรู้ความเข้าใจสูงก็จะมีส่วนร่วมมากกว่าผู้ที่มีความรู้ความเข้าใจน้อยกว่า

2.4.3 ปัจจัยด้านการรับรู้ข้อมูลข่าวสารการคัดแยกมูลฝอย

จากการศึกษาของสุทธิดา สุวรรณะ (2545) พบว่า การรับรู้ข่าวสารเรื่องการคัดแยกมูลฝอยมีผลต่อการมีส่วนร่วมของประชาชนในการคัดแยกมูลฝอยในด้านบวก อย่างมีนัยสำคัญทางสถิติที่ 0.05 กล่าวคือ ผู้ที่มีการรับรู้ข่าวสารมากจะมีส่วนร่วมในการคัดแยกมูลฝอยมากกว่าผู้ที่มีการรับรู้ข่าวสารน้อย สอดคล้องกับการศึกษาของปานกมล พิสิฐอรกุล (2546) ได้ศึกษาเรื่องการส่งเสริมการมีส่วนร่วมและกระบวนการเรียนรู้ด้านการจัดการมูลฝอยชุมชน : กรณีศึกษาเทศบาลตำบลปริก อำเภอสะเดา จังหวัดสงขลา พบว่าปัจจัยที่ส่งเสริมพัฒนาการมีส่วนร่วมและกระบวนการเรียนรู้ด้านการจัดการมูลฝอยของชุมชน ได้แก่ การได้รับข้อมูลข่าวสาร เนื่องจากการที่ชุมชนได้รับข้อมูลข่าวสารด้านการจัดการมูลฝอย จากทีมวิจัยส่งผลให้มีผู้ที่สนใจที่จะเข้ามามีส่วนร่วมศึกษาปัญหาด้านมูลฝอยจำนวนหนึ่ง นับเป็นจุดเริ่มต้นของการส่งเสริมการมีส่วนร่วมและกระบวนการเรียนรู้ด้านการจัดการมูลฝอยแก่ชุมชน นอกจากนี้จากการศึกษาของภัทรภรณ์ กฤษณะพันธ์

(2547) และจ่านงค์ ไพโรจน์ (2533) ที่พบว่าปัจจัยการได้รับรู้ข่าวสารเกี่ยวกับการคัดแยกมูลฝอยมีความสัมพันธ์กับการคัดแยกมูลฝอย ผู้ที่ได้รับฟังข่าวสารมากจะเข้ามามีส่วนร่วมมากกว่าผู้ที่มีการรับฟังข่าวสารน้อย ขณะเดียวกันศุภชัย สราภักย์วานิช (2542) ได้พบว่ากลุ่มตัวอย่างที่ได้รับข้อมูลข่าวสารเกี่ยวกับโพนและผลกระทบที่เกิดจากล่องโพนมากจะมีความตระหนักต่อปัญหามูลฝอยมากกว่ากลุ่มอื่นๆ เพราะการได้รับข้อมูลข่าวสารของบุคคลจะมีผลต่อเจตคติของบุคคลนั้นๆ

ขณะเดียวกันจากการศึกษาของ (ภัทรารักษ์ กฤษณะพันธ์, 2547) ที่พบว่า การได้รับข้อมูลข่าวสารการคัดแยกมูลฝอย จากสื่อทางโทรทัศน์และสื่อจากการเดินรณรงค์พบปะประชาสัมพันธกิจกรรมการคัดแยกมูลฝอยของผู้นำชุมชนมีความสัมพันธ์กับการคัดแยกมูลฝอยคือ กลุ่มตัวอย่างในชุมชนได้รับข่าวสารเกี่ยวกับการคัดแยกมูลฝอยผ่านสื่อโทรทัศน์และการเดินรณรงค์จากผู้นำชุมชน สื่อดังกล่าวจะช่วยกระตุ้นให้กลุ่มตัวอย่างสนใจที่จะทำการคัดแยกมูลฝอยในครัวเรือนเพิ่มมากขึ้น โดยคล้อยกับการศึกษาของศุภชัย สราภักย์วานิช (2542) ที่พบว่า การได้รับข้อมูลข่าวสารเกี่ยวกับปัญหามูลฝอยที่เกิดจากการใช้ล่องโพนบรรจุอาหาร จากสื่อโทรทัศน์เป็นสื่อที่กลุ่มตัวอย่างได้รับข่าวสารมากที่สุดรองลงมาจากบุคคลและหนังสือพิมพ์ นอกจากนี้กลุ่มตัวอย่างที่ได้รับความรู้ จากสื่อของทางเทศบาลมีพฤติกรรมในการคัดแยกมูลฝอยมากกว่ากลุ่มที่ได้รับความรู้จากสื่ออื่นๆ ที่ไม่ใช่สื่อของทางเทศบาล (สุพรรณิ พลอยพุ่ม, 2541) และผลการศึกษาของธนาพร ประสิทธิ์นราพันธ์ (2544) พบว่า ประชาชนในชุมชนส่วนใหญ่ได้รับข้อมูลข่าวสารด้านขยะมูลฝอยจากผู้นำชุมชน ทำให้ชุมชนมีการติดต่อสื่อสารกับผู้นำชุมชนมากกว่าสื่อด้านอื่นๆ นอกจากนี้การศึกษาของ จ่านงค์ ไพโรจน์ (2533) พบว่าประชาชนที่มีการรับข่าวสารแตกต่างกันจะมีส่วนร่วมต่อโครงการสันตินิมิตแตกต่างกัน โดยที่ประชาชนกลุ่มที่มีการรับข่าวสารทุกวัน มีส่วนร่วมต่อโครงการสูงกว่ากลุ่มที่มีการรับข่าวสาร 2-3 วัน/ครั้ง และน้อยกว่า 2-3 วัน/ครั้ง ซึ่งผลการศึกษาสอดคล้องกับการศึกษาของ สุทธิดา สุวรรณะ (2545) พบว่า จำนวนครั้งในการรับรู้ข่าวสารเกี่ยวกับการคัดแยกมูลฝอยในชุมชนรัตนวิบูลย์และชุมชนไทยไฮเทค ในเขตเทศบาลนครหาดใหญ่ จังหวัดสงขลา เป็นปัจจัยที่มีผลต่อการมีส่วนร่วมของประชาชนในการคัดแยกมูลฝอย

กล่าวโดยสรุปคือ การรับรู้ข้อมูลข่าวสารเป็นปัจจัยหนึ่งที่มีความสัมพันธ์ต่อการเข้ามามีส่วนร่วมของประชาชนโดยการรับรู้ข้อมูลข่าวสารผ่านสื่อต่างๆ เช่น สื่อโทรทัศน์ ผู้นำชุมชน หนังสือพิมพ์ สื่อต่างๆ ของทางเทศบาล เป็นต้น

2.4.4 ปัจจัยด้านความเชื่อมั่นของประชาชนต่อผู้นำท้องถิ่นและพนักงานเทศบาล

จากการศึกษาของ จุฑารัตน์ บุญญาวัตร (2546) เรื่องการสร้างกระบวนการมีส่วนร่วมของประชาชนในโครงการสงขลาเมืองน่าอยู่ของเทศบาลนครสงขลา จังหวัดสงขลา พบว่าประชาชนของชุมชนย่านวชิราส่วนใหญ่ให้การยอมรับและสนับสนุนทางการเมืองต่อนายกเทศมนตรีและทีมสงขลาพัฒนาอยู่แล้ว เมื่อมีโครงการลงไปในพื้นที่ ชุมชนจึงให้ความสนใจและตอบรับโครงการอย่างรวดเร็ว อีกทั้งเชื่อมั่นต่อนายกเทศมนตรี และคณะเทศมนตรีว่าจะทำให้โครงการประสบความสำเร็จ

กล่าวโดยสรุป ปัจจัยที่มีความสัมพันธ์ต่อการมีส่วนร่วมของประชาชนในการคัดแยกมูลฝอยตามโครงการและกิจกรรมต่างๆ ที่เกี่ยวกับการคัดแยกขยะมูลฝอยของทางเทศบาลจะเกี่ยวข้องกับปัจจัยต่างๆ อันได้แก่ ระยะเวลาในการอยู่อาศัย ความรู้ ความเข้าใจในเรื่องขยะมูลฝอย และการคัดแยกขยะมูลฝอยการรับรู้ข้อมูลข่าวสารการคัดแยกมูลฝอย และความเชื่อมั่นของประชาชนต่อผู้นำท้องถิ่นและพนักงานเทศบาล

2.4.5 งานวิจัยที่เกี่ยวข้องกับการมีส่วนร่วมของประชาชนในการจัดการมูลฝอย

ในการศึกษาของนฤดี บุญชุม (2548) ที่ศึกษาระดับการมีส่วนร่วมของประชาชนในการจัดการมูลฝอยในชุมชนปรักตก โดยแบ่งระดับการมีส่วนร่วมออกเป็น 5 ด้าน ได้แก่ (1) การมีส่วนร่วมในการค้นหาปัญหาและสาเหตุของปัญหา (2) การมีส่วนร่วมในการคิดและเสนอแนวทางการดำเนินงาน (3) การมีส่วนร่วมในการดำเนินงาน (4) การมีส่วนร่วมในการรับผลประโยชน์ และ (5) การมีส่วนร่วมในการประเมินผล ผู้วิจัยจึงได้อาศัยแนวคิดนี้นำมาแบ่งรูปแบบการมีส่วนร่วมออกเป็น 5 ด้าน ดังมีรายละเอียดดังต่อไปนี้

(1) การมีส่วนร่วมในการค้นหาปัญหาและสาเหตุของปัญหา โดยจะต้องให้ประชาชนเกิดความตระหนักถึงปัญหาและผลกระทบร่วมกันเพื่อนำไปสู่การแก้ไขปัญหาที่ถูกต้องและสนองตอบความต้องการของประชาชนถือว่าเป็นการเปิดโอกาสให้ประชาชนสามารถกำหนดเป้าหมายและการเปลี่ยนแปลง หรือกระทำการไปสู่เป้าหมายนั้นๆ ด้วยตัวเองโดยการระดมพลังสร้างสรรค์ในชุมชนทุกด้านไม่ว่าจะเป็นความคิดริเริ่ม ความต้องการทักษะความรู้ ทุน แรงงาน และทรัพยากรชุมชนทุกด้าน โดยการแก้ปัญหาชุมชนบนพื้นฐานของการพึ่งตนเอง (เสนห์ จามริกและคณะ, 2524 อ้างถึงใน นฤดี บุญชุม, 2548)

(2) การมีส่วนร่วมในการคิดและเสนอแนวทางการดำเนินงาน จากการศึกษาของกมลศักดิ์ ธรรมาวุธ (2545) พบว่ากลุ่มตัวอย่างมีส่วนร่วมในด้านนี้อยู่ในระดับต่ำ สาเหตุเพราะกลุ่ม

ตัวอย่างไม่มีการปฏิบัติกิจกรรมที่เกี่ยวข้องและเชื่อมโยงกับการมีส่วนร่วมของประชาชนในการคัดแยกมูลฝอยด้านการคิดและเสนอแนวทางการดำเนินงานอย่างครบถ้วนต่อทางเทศบาล กลุ่มตัวอย่างมักจะมีส่วนร่วมในรูปแบบของการพูดคุยในเรื่องที่เกี่ยวกับการคัดแยกมูลฝอย ซ้ำก็สอดคล้องกับงานวิจัยของปานกมล พิสิฐอรรรถกุล (2545) ที่พบว่าแม้ประชาชนส่วนใหญ่ในชุมชนปรกติ ได้มีโอกาสร่วมกันแสดงความคิดเห็นและเสนอทางเลือกในการแก้ไขปัญหามูลฝอยในชุมชน แต่เป็นเพียงการแสดงความคิดเห็นและเสนอแนวทางผ่านการสัมภาษณ์ โดยทีมวิจัยในการเก็บข้อมูลของชุมชน

(3) การมีส่วนร่วมในการดำเนินงาน ปานกมล พิสิฐอรรรถกุล (2546) โดยทำการศึกษาเรื่องการส่งเสริมการมีส่วนร่วมและกระบวนการเรียนรู้ของประชาชนในการจัดการมูลฝอยชุมชน พบว่าประชาชนส่วนใหญ่มีส่วนร่วมในการดำเนินโครงการและกิจกรรมด้านการจัดการมูลฝอยเป็น 2 ลักษณะคือ 1. เป็นผู้ให้ข้อมูลและแสดงความคิดเห็นเกี่ยวกับกิจกรรมด้านการจัดการมูลฝอยผ่านทางโครงการจัดอบรมความรู้เรื่องมูลฝอยและสาธิตการทำปุ๋ยหมัก 2. ร่วมปฏิบัติในกิจกรรมการแก้ไขปัญหามูลฝอยในชุมชน เช่น การให้ความร่วมมือในการรักษาความสะอาดในชุมชนตามโครงการรณรงค์ร่วมด้วยช่วยกันรักษาความสะอาดในชุมชน

(4) การมีส่วนร่วมในการรับผลประโยชน์ ซึ่งการรับผลประโยชน์นั้นมีทั้งที่เป็นตัวเงินและไม่ใช่ตัวเงินทั้ง 2 อย่างเป็นสิ่งทีกลุ่มตัวอย่างคำนึงถึงมากในการมีส่วนร่วมในกิจกรรมการพัฒนา ซึ่งผลประโยชน์ที่เป็นตัวเงินเป็นปัจจัยที่มีอิทธิพลหรือแรงจูงใจให้ประชาชนเข้ามามีส่วนร่วมมากที่สุด ส่วนผลประโยชน์ที่ไม่ใช่ตัวเงินนั้นเป็นผลประโยชน์ในแง่ที่ทำให้กลุ่มตัวได้รับความสะดวกสบายหรือชีวิตความเป็นอยู่ที่ดีขึ้น (ปัญญา จิตบรรจง, 2544 อ้างถึงในนฤดี บุญชุม, 2548) นอกจากนี้การศึกษาของกมลศักดิ์ ธรรมมาวุธ (2545) พบว่ากลุ่มตัวอย่างมีส่วนร่วมในการดำเนินงานคัดแยกมูลฝอยชัดเจนกว่าด้านอื่นๆ เพราะทำให้ได้รับประโยชน์จากการคัดแยกมูลฝอยในรูปแบบของตัวเงินหรือผลตอบแทนอื่นๆ อย่างชัดเจนเช่น ได้เป็นใจไก่ ความสะอาดเรียบร้อยของชุมชน เป็นต้น

(5) การมีส่วนร่วมในการประเมินผล จากการศึกษาของกมลศักดิ์ ธรรมมาวุธ (2545) พบว่าระดับการมีส่วนร่วมของประชาชนในการคัดแยกมูลฝอยในด้านการประเมินผลนั้นต่ำ ทั้งนี้เนื่องมาจากประชาชนไม่ได้มีส่วนร่วมในกิจกรรมการคัดแยกมูลฝอยของทางเทศบาลอย่างต่อเนื่องหรืออย่างสม่ำเสมอ จึงไม่สามารถรับทราบความเป็นไปของโครงการเพื่อที่จะนำไปประเมินผลได้ นอกจากนี้ยังพบว่าเทศบาลไม่มีวิธีการหรือแนวทางปฏิบัติที่ออกมาเป็นรูปธรรมเพื่อให้ประชาชนทำการประเมินผลโครงการคัดแยกมูลฝอยได้

จากการศึกษาจากเอกสารและงานวิจัยที่เกี่ยวข้องในข้างต้น จะเห็นได้ว่าการจัดการมูลฝอยโดยการมีส่วนร่วมของประชาชน มีปัจจัยต่างๆ ที่มีความสัมพันธ์ต่อการมีส่วนร่วม ได้แก่ 1) ปัจจัยด้านระยะเวลาการอยู่อาศัย 2) ความรู้ความเข้าใจในเรื่องมูลฝอยและการคัดแยกมูลฝอย 3) ปัจจัยด้านการรับรู้ข้อมูลข่าวสารการคัดแยกมูลฝอย และ 4) ปัจจัยด้านความเชื่อมั่นของประชาชนต่อผู้นำท้องถิ่นและพนักงานเทศบาล ถ้าประชาชนมีความแตกต่างกัน ในด้านปัจจัยที่มีความสัมพันธ์ต่อการมีส่วนร่วมแล้วก็จะยอมจะทำให้ระดับการมีส่วนร่วมของประชาชนในการเข้ามามีส่วนร่วม แตกต่างกันไปอีกด้วย จากเอกสารและงานวิจัยที่เกี่ยวข้องนี้ ผู้วิจัยจะนำไปศึกษาถึงปัจจัยที่มีความสัมพันธ์กับการคัดแยกมูลฝอย และระดับการมีส่วนร่วมของประชาชนในโครงการขยะแห่งแลกเปลี่ยนของเทศบาลนครยะลาเป็นลำดับต่อไป

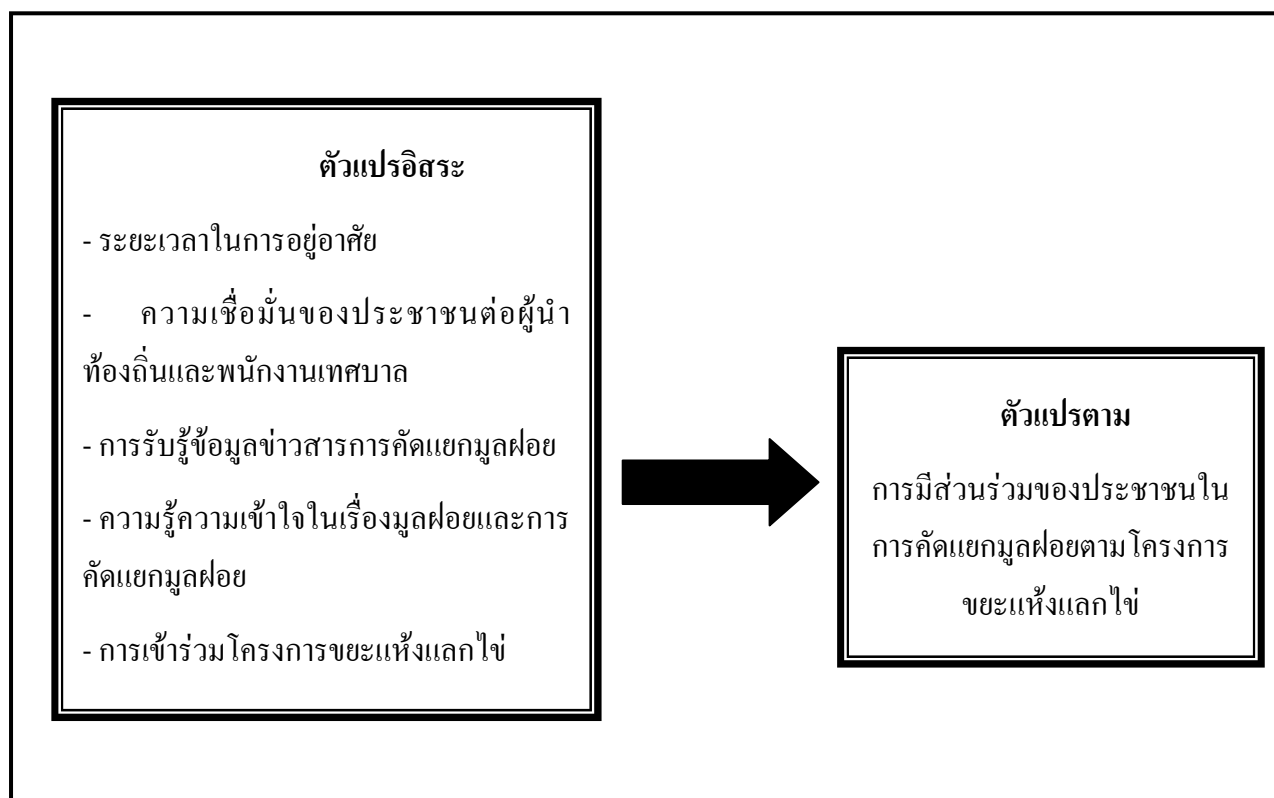
การศึกษาวิจัยครั้งนี้ได้มีกรอบแนวคิดเป็นแนวทางในการวิจัย โดยมีตัวแปรอิสระต่างๆ เช่น ระยะเวลาการอยู่อาศัย ความเชื่อมั่นของประชาชนต่อผู้นำท้องถิ่นและพนักงานเทศบาล การรับรู้ข้อมูลข่าวสารเกี่ยวกับการคัดแยกมูลฝอย ความรู้ความเข้าใจในเรื่องมูลฝอยและการคัดแยกมูลฝอย เป็นตัวแปรอิสระที่มีผลต่อตัวแปรตามคือ การมีส่วนร่วมของประชาชนในการคัดแยกมูลฝอยตาม โครงการขยะแห่งแลกเปลี่ยนของเทศบาลนครยะลา อำเภอเมือง จังหวัดยะลา โดยมีที่มาและเหตุผลประกอบดังนี้

ตัวแปรระยะเวลาในการอยู่อาศัยนั้น จักรพงษ์ ทองเพชร (2539) ; อาณัฐ นรากร (2541) ; แนว โสทธิพันธ์ (2534) ; กมลศักดิ์ ธรรมมาวุธ (2547) ; ภัทราภรณ์ กฤษณะพันธ์ (2547) พบว่ามีความสัมพันธ์ต่อการมีส่วนร่วมของประชาชนในการคัดแยกมูลฝอย แต่ขัดแย้งกับการศึกษาของ สุธธิตา สุวรรณะ (2545) และสุกัญช ศราภักวานิช (2542) ที่ระยะเวลาไม่มีความสัมพันธ์ต่อการมีส่วนร่วมของประชาชนในการคัดแยกมูลฝอย ผู้วิจัยจึงต้องการทราบว่า หากเป็นการคัดแยกมูลฝอยตาม โครงการขยะแห่งแลกเปลี่ยนของเทศบาลนครยะลานั้น ระยะเวลาการอยู่อาศัยจะมีความสัมพันธ์ต่อการมีส่วนร่วมของประชาชนในการคัดแยกมูลฝอยหรือไม่

ตัวแปรความเชื่อมั่นของประชาชนต่อผู้นำท้องถิ่นและพนักงานเทศบาลนั้น จุฑารัตน์ บุญญานูวัตร (2546) ทำการศึกษาเรื่องการสร้างกระบวนการมีส่วนร่วมของประชาชนในโครงการสงขลาเมืองน่าอยู่ ของเทศบาลนครสงขลา จังหวัดสงขลา พบว่า มีความสัมพันธ์กับการมีส่วนร่วมของประชาชนในโครงการสงขลาเมืองน่าอยู่ ผู้วิจัยจึงต้องการทราบว่าหากเป็นโครงการขยะแห่งแลกเปลี่ยนของเทศบาลนครยะลา ตัวแปรนี้ จะมีความสัมพันธ์ต่อการมีส่วนร่วมของประชาชนหรือไม่

ตัวแปรการรับรู้ข้อมูลข่าวสารการคัดแยกมูลฝอยนั้น สุดธิดา สุวรรณะ (2545) ; ปานกมล พิสิฐอรธกุล (2546) ; ภัทราภรณ์ กฤษณะพันธ์ (2547) ; จันทน์ ไพโรจน์ (2533) และ ศุภชัย ศรีภักยานิช (2542) ต่างก็พบว่าการรับรู้ข้อมูลข่าวสารเกี่ยวกับการคัดแยกมูลฝอยมีความสัมพันธ์ต่อการมีส่วนร่วมของประชาชน ผู้วิจัยจึงต้องการศึกษาว่าการคัดแยกมูลฝอยในโครงการขยะแห้งแล่งใหม่ของเทศบาลนครยะลา ที่มีความแตกต่างกันทั้งในด้านพื้นที่และลักษณะทั่วไปของประชากรจะทำให้ผลการศึกษาดังกล่าวแตกต่างกันหรือไม่

ตัวแปรความรู้ความเข้าใจในเรื่องมูลฝอยและการคัดแยกมูลฝอยตามที่ ภัทราภรณ์ กฤษณะพันธ์ (2547) ; สุพรรณิ พลอยพุ่ม (2541) และ อาณัฐ นรากร (2541) ต่างก็พบว่าความรู้ความเข้าใจในเรื่องมูลฝอยและการคัดแยกมูลฝอยมีความสัมพันธ์ต่อการมีส่วนร่วมของประชาชนในการจัดการมูลฝอย ผู้วิจัยจึงต้องการศึกษาว่าในการคัดแยกมูลฝอยตามโครงการขยะแห้งแล่งใหม่ของเทศบาลนครยะลา ความรู้ความเข้าใจในเรื่องมูลฝอยและการคัดแยกมูลฝอยจะมีความสัมพันธ์หรือไม่ ดังรูปที่ 2-4



รูปที่ 2- 4 กรอบแนวคิดการวิจัย

