

บทที่ 2

เอกสารและงานวิจัยที่เกี่ยวข้อง

ผู้วิจัยได้ศึกษา ค้นคว้าและรวบรวมเอกสารและงานวิจัยที่เกี่ยวข้อง เพื่อเป็นพื้นฐาน และเป็นแนวทางสำหรับศึกษาวิจัย โดยมีเนื้อหา ดังนี้

1. ความหมายและองค์ประกอบของการท่องเที่ยว
2. แนวความคิดเกี่ยวกับการท่องเที่ยวเชิงอนุรักษ์
3. แนวความคิดเกี่ยวกับการท่องเที่ยวเชิงนิเวศ
4. แผนพัฒนาการท่องเที่ยว
5. วิธีการศึกษา
6. งานวิจัยที่เกี่ยวข้อง

2.1 ความหมายและองค์ประกอบของการท่องเที่ยว

2.1.1 ความหมายของการท่องเที่ยว

การท่องเที่ยวเป็นการนันทนาการรูปแบบหนึ่งที่เกิดขึ้นระหว่างเวลาว่าง โดยมีการเดินทางเข้ามาเกี่ยวข้อง โดยเป็นการเดินทางจากที่หนึ่งไปยังอีกที่หนึ่งซึ่งก็คือแหล่งท่องเที่ยว เพื่อเปลี่ยนบรรยากาศและสิ่งแวดล้อม โดยมีแรงกระตุ้นจากความต้องการในด้านกายภาพ ด้านวัฒนธรรม ด้านการปฏิสัมพันธ์ และด้านสถานะ (สถาบันวิจัยวิทยาศาสตร์และเทคโนโลยีแห่งประเทศไทย, 2542 : 2-5) ภายใต้เงื่อนไขสำคัญ 3 ประการ คือ เดินทางจากที่หนึ่งไปยังอีกที่หนึ่งเป็นการชั่วคราว เดินทางด้วยความสมัครใจ และเดินทางด้วยวัตถุประสงค์ใดๆ ก็ได้ แต่ไม่ใช่เพื่อประกอบอาชีพหรือหารายได้ (ฉลองศรี พิมลสมพงศ์, 2542 : 4)

2.1.2 องค์ประกอบของการท่องเที่ยว (สถาบันวิจัยวิทยาศาสตร์และเทคโนโลยีแห่งประเทศไทย, 2542 : 2-7)

การท่องเที่ยวเป็นกระบวนการทางสังคมและเศรษฐกิจที่มีองค์ประกอบ 3 ด้านคือ

(1) ทรัพยากรแหล่งท่องเที่ยว จัดเป็นอุปทานการท่องเที่ยว ซึ่งการท่องเที่ยวแห่งประเทศไทยได้แบ่งแหล่งท่องเที่ยวออกเป็น 3 ประเภท คือ แหล่งท่องเที่ยวธรรมชาติ แหล่งท่องเที่ยวประวัติศาสตร์โบราณคดี และแหล่งท่องเที่ยวศิลปวัฒนธรรม

(2) บริการการท่องเที่ยว จัดเป็นอุปทานการท่องเที่ยวประเภทหนึ่ง ซึ่งเป็นบริการที่รองรับให้เกิดความสะดวกสบายแก่นักท่องเที่ยว ถือว่าบริการการท่องเที่ยวเป็นตัวดึงดูดนักท่องเที่ยวได้เช่นกัน ซึ่งบริการการท่องเที่ยวที่สำคัญได้แก่ ที่พัก อาหาร แหล่งจำหน่ายสินค้า เป็นต้น

(3) ตลาดการท่องเที่ยว จัดเป็นการแสดงออกของอุปสงค์ ซึ่งหมายถึงนักท่องเที่ยว รวมถึงการส่งเสริมและพัฒนาการขาย และกาให้บริการแก่นักท่องเที่ยวด้วย

2.2 แนวความคิดเกี่ยวกับการท่องเที่ยวเชิงอนุรักษ์

เนื่องจากมนุษย์มีสัญชาตญาณอยากรู้อยากเห็นสิ่งแปลกใหม่ จึงพอใจที่จะเดินทางท่องเที่ยว การท่องเที่ยวจึงเป็นอุตสาหกรรมที่เจริญเติบโตเร็วที่สุดในโลก สร้างงานและรายได้ให้กับประเทศต่างๆ เป็นอย่างมาก (Wunder, 2000 :466 ; บุญเลิศ จิตตั้งวัฒนา, 2542 : 10 ; ปรีดาแดงโรจน์, 2544 : 32) แต่อีกด้านหนึ่งการท่องเที่ยวเป็นอุตสาหกรรมที่ส่งผลกระทบต่อสภาพแวดล้อม ประกอบกับกระแสโลกในเรื่องการอนุรักษ์สิ่งแวดล้อม จึงทำให้เกิดการพัฒนาการท่องเที่ยวเชิงอนุรักษ์ขึ้น (บุญเลิศ จิตตั้งวัฒนา, 2542 : 10)

ดังจะเห็นได้จากการประชุม Earth Summit ณ กรุงริโอเดอจาเนโร ประเทศบราซิล เมื่อวันที่ 14 มิถุนายน พ.ศ. 2535 ได้เกิดความร่วมมือระหว่างภาครัฐและภาคเอกชนที่เกี่ยวข้อง ในการจัดตั้งระบบและกระบวนการเพื่อการประสานการพัฒนาอย่างยั่งยืน ทั้งในด้านสังคม เศรษฐกิจ และสิ่งแวดล้อม โดยคำนึงถึงความสมดุลอย่างยั่งยืนระหว่างการบริโภค ประชากร และความสามารถในการรองรับของโลกต่อการค้าจุนสิ่งมีชีวิต รวมถึงการพัฒนาเทคโนโลยีและเทคนิคต่างๆ ที่จะตอบสนองความต้องการของมนุษย์ และขณะเดียวกันก็มีการจัดการทรัพยากรธรรมชาติอย่างระมัดระวัง ซึ่งเรียกว่า แผน Agenda 21 ในส่วนที่เกี่ยวกับอุตสาหกรรมการท่องเที่ยว ได้ก่อให้เกิดกระแสที่สำคัญต่อการพัฒนาการท่องเที่ยว 3 ด้าน (สถาบันวิจัยวิทยาศาสตร์และเทคโนโลยีแห่งประเทศไทย, 2542 : 2-1) คือ

1. กระแสความต้องการการอนุรักษ์สิ่งแวดล้อมและทรัพยากรธรรมชาติ
2. กระแสความต้องการของตลาดการท่องเที่ยวในด้านการศึกษาเรียนรู้ ทั้งนี้เพื่อให้ผู้ที่เกี่ยวข้องได้ตระหนักถึงการอนุรักษ์สิ่งแวดล้อมในกลุ่มของนักท่องเที่ยวและท้องถิ่น
3. กระแสความต้องการด้านการพัฒนาคน โดยเฉพาะให้เกิดการมีส่วนร่วมของประชาชนในท้องถิ่นเป็นพื้นฐาน เพื่อให้เกิดการกระจายรายได้และเป็นไปตามความต้องการของท้องถิ่น

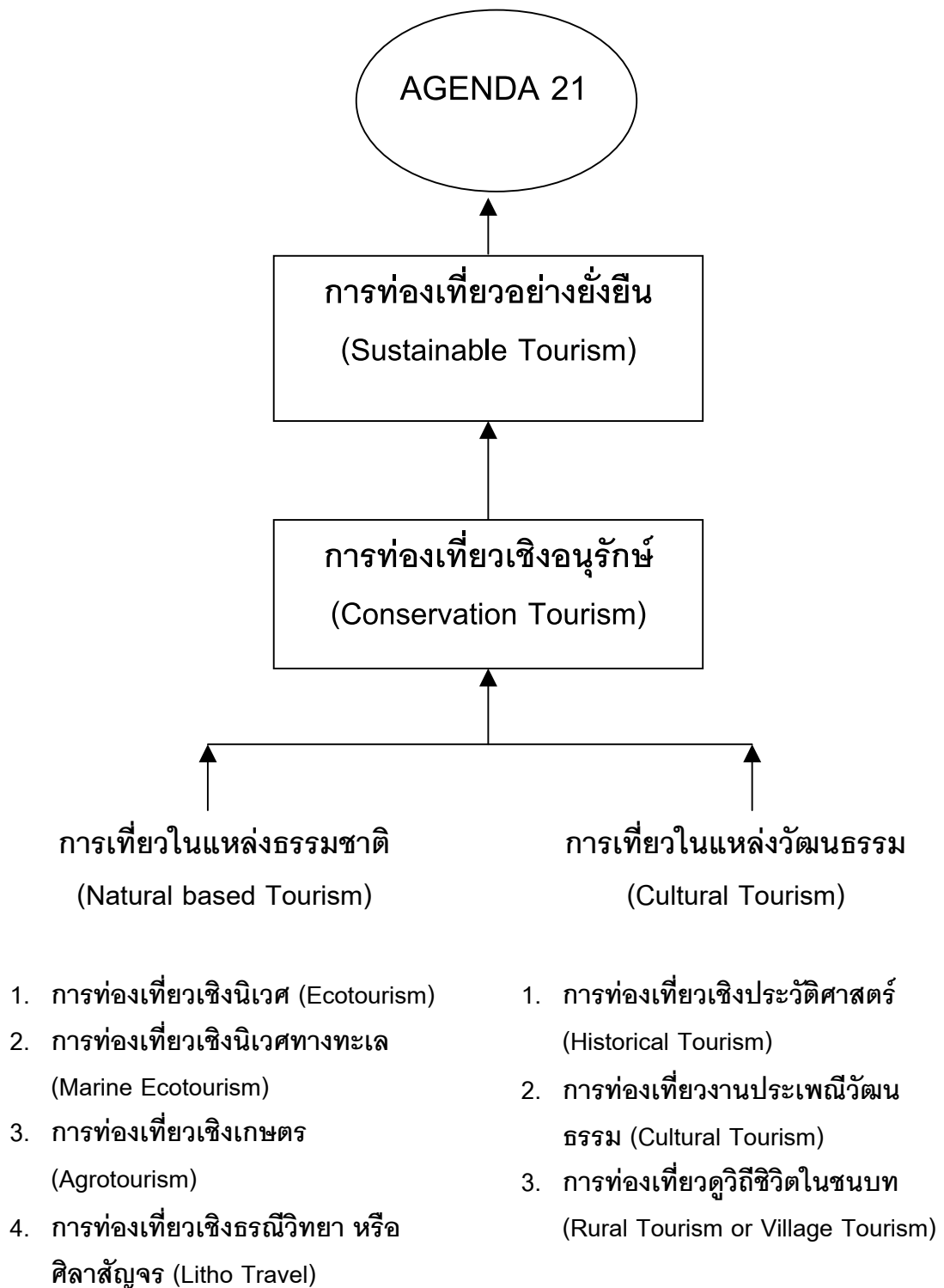
จึงก่อให้เกิดแนวความคิดเกี่ยวกับเรื่องการท่องเที่ยวที่ยั่งยืนดังภาพประกอบที่ 2 ซึ่งเป็นผลให้เกิดการกำหนดรูปแบบการท่องเที่ยวแนวใหม่ (Alternative Tourism) ซึ่งมีชื่อเรียกกันอย่างแพร่หลายว่า การท่องเที่ยวเชิงอนุรักษ์ (จำไพพรรณ แก้วสุริยะ, 2543 : 14)

ในระยะแรกที่ประเทศไทยได้นำเอาแนวความคิดเกี่ยวกับ Ecotourism เข้ามาเป็นนโยบายในการพัฒนาการท่องเที่ยวของประเทศให้เข้าสู่การท่องเที่ยวที่ยั่งยืน ได้มีการกำหนดชื่อภาษาไทยของ Ecotourism ว่า “การท่องเที่ยวเชิงอนุรักษ์” และใช้กันอย่างแพร่หลาย ทำให้เกิดความสับสนเป็นอย่างมากในการใช้คำภาษาไทยของคำว่า Ecotourism ซึ่งในความเป็นจริงแล้ว การท่องเที่ยวเชิงอนุรักษ์ตรงกับคำภาษาอังกฤษว่า “Conservation Tourism” ซึ่งมีความหมายแตกต่างกับ Ecotourism โดย Ecotourism เป็นเพียงส่วนหนึ่งของ Conservation Tourism เท่านั้น

ภายหลังการท่องเที่ยวแห่งประเทศไทย โดยคณะศึกษาของสถาบันวิจัยวิทยาศาสตร์และเทคโนโลยีแห่งประเทศไทยจึงได้ขอให้ทางราชบัณฑิตยสถานกำหนดคำภาษาไทยของคำว่า Ecotourism จนสุดท้ายจึงกำหนดให้คำภาษาไทยของคำว่า Ecotourism คือ “การท่องเที่ยวเชิงนิเวศ” (สถาบันวิจัยวิทยาศาสตร์และเทคโนโลยีแห่งประเทศไทย, 2542 : ข)

ในเอกสารและงานวิจัยของไทยในช่วงแรกๆ ที่นำคำว่า Ecotourism มาใช้จึงล้วนแต่ใช้คำภาษาไทยว่า “การท่องเที่ยวเชิงอนุรักษ์” ซึ่งล้วนแล้วแต่เป็นความสับสนในเรื่องการใช้คำ และจากกระแสของ Ecotourism หรือ การท่องเที่ยวเชิงนิเวศนั้น ทำให้หน่วยงานต่างๆ ที่เกี่ยวข้องกับ การท่องเที่ยวมุ่งเน้นที่จะศึกษาวิจัยเฉพาะการท่องเที่ยวเชิงนิเวศ โดยไม่ได้ให้ความสำคัญกับ “Conservation Tourism” หรือ “การท่องเที่ยวเชิงอนุรักษ์” ทั้งที่ในความเป็นจริงยังมีพื้นที่อีกมากที่มีแหล่งท่องเที่ยวที่อยู่ในลักษณะของการท่องเที่ยวเชิงอนุรักษ์มากกว่าที่จะเป็นการท่องเที่ยวเชิงนิเวศ

ผู้วิจัยเห็นว่ายังมีแหล่งท่องเที่ยวที่จัดอยู่ในลักษณะของการท่องเที่ยวเชิงอนุรักษ์ในประเทศไทยอีกจำนวนมากซึ่งน่าจะได้รับการส่งเสริมและผลักดันจากทั้งหน่วยงานของภาครัฐและเอกชนเพื่อให้เกิดการช่วยกันอนุรักษ์ทรัพยากรการท่องเที่ยวเชิงอนุรักษ์อย่างถูกต้องตามหลักการจัดการการท่องเที่ยวเชิงอนุรักษ์ มิใช่เอาคำว่า การท่องเที่ยวเชิงนิเวศมาใช้โดยไม่ได้พิจารณาว่าจริงๆ แล้วทรัพยากรการท่องเที่ยวและรูปแบบการจัดการการท่องเที่ยวที่มีอยู่ไม่ได้ตรงกับ การท่องเที่ยวเชิงนิเวศเลย จนทำให้ความคาดหวังของนักท่องเที่ยวที่ต้องการเที่ยวในรูปแบบการท่องเที่ยวเชิงนิเวศไม่ตรงกับการเสนอของผู้ประกอบการ



ภาพประกอบ 3 แผนปฏิบัติการ 21 หรือ Agenda 21

ที่มา : จำไพพรรณ แก้วสุริยะ, 2543 : 15

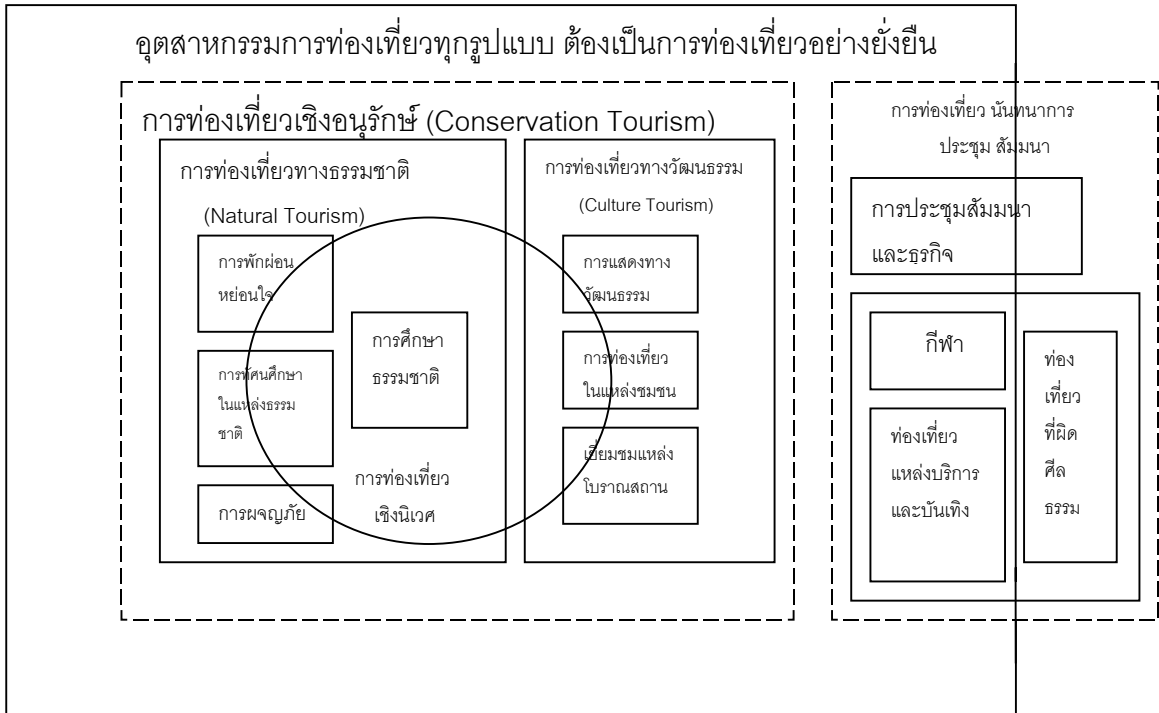
การท่องเที่ยวเชิงอนุรักษ์ หรือ Conservation Tourism หมายถึง การท่องเที่ยวไปพร้อมกับ การอนุรักษ์สถานที่ท่องเที่ยว (ศักดิ์อนันต์ ปลายทอง, 2541 : 4) ซึ่งเป็นการท่องเที่ยวธรรมชาติ รวมถึงแหล่งท่องเที่ยวทางประวัติศาสตร์ โบราณคดี และวัฒนธรรมที่ปรากฏในพื้นที่ธรรมชาตินั้นด้วย (ยุวดี นิรัตน์ตระกูล, 2538 : 53) อันเป็นแนวทางไปสู่การท่องเที่ยวแบบยั่งยืน โดยมีการจัดระเบียบการท่องเที่ยวให้ดี การท่องเที่ยวเชิงอนุรักษ์เป็นแนวคิดที่จะทำให้การท่องเที่ยวนั้นสามารถดำรงอยู่ได้ตลอดไป โดยมีแนวทางปฏิบัติของการพัฒนาที่ยั่งยืน (Ebber, 1993 อ้างถึงใน, สถาบันวิจัยวิทยาศาสตร์และเทคโนโลยีแห่งประเทศไทย, 2542 : 2-11) ดังนี้

1. อนุรักษ์และใช้ทรัพยากรอย่างพอดี ทั้งทรัพยากรธรรมชาติ สังคม และวัฒนธรรม
2. ลดการใช้ที่มากเกินไป รวมถึงลดของเสียที่เกิดขึ้นจากการท่องเที่ยว
3. รักษาและส่งเสริมความหลากหลายของธรรมชาติ สังคมและวัฒนธรรม
4. ประสานการพัฒนาการท่องเที่ยวให้เข้ากับแผนกลยุทธ์การพัฒนาของประเทศ
5. รองรับกิจกรรมทางเศรษฐกิจของท้องถิ่นและสร้างผลตอบแทนให้แก่ประชากรในท้องถิ่น โดยมุ่งใช้วัสดุและผลผลิตในท้องถิ่น มีการกระจายรายได้และจ้างงานในท้องถิ่น ตลอดจนพัฒนาบุคลากรในท้องถิ่นให้มีความรู้ความสามารถเพิ่มขึ้น (บุญเลิศ จิตตั้งวัฒนา, 2542 : 16)
6. มีการปรึกษาหารือกันอย่างสม่ำเสมอ ระหว่างผู้ที่มีส่วนเกี่ยวข้อง รวมทั้งมุ่งทำงานร่วมกันอย่างเสมอภาค ระหว่างภาคธุรกิจท่องเที่ยว องค์กรท้องถิ่น องค์กรด้านสิ่งแวดล้อม และรัฐบาล (บุญเลิศ จิตตั้งวัฒนา, 2542 : 13)
7. มีการจัดเตรียมข้อมูลข่าวสาร ทำให้นักท่องเที่ยวเข้าใจและเคารพในสิ่งแวดล้อม

เอกสารและงานวิจัยที่ผู้วิจัยได้ค้นคว้าส่วนใหญ่ (เช่น เอกสารและงานวิจัยส่วนใหญ่ของการท่องเที่ยวแห่งประเทศไทย รัชฎา คชแสงสันต์ (2543) สมศักดิ์ แจ่มอุลิตรัตน์ (2542) หรือ สาทิศ สุขผ่องศรี (2543) เป็นต้น) จะมุ่งเน้นไปที่การท่องเที่ยวเชิงนิเวศ เนื่องจากกระแสในการรักษาระบบนิเวศของโลก ซึ่งการท่องเที่ยวเชิงนิเวศนั้นถือเป็นส่วนหนึ่งของการท่องเที่ยวเชิงอนุรักษ์ ผู้วิจัยจึงได้ศึกษาถึงความหมายและแนวคิดของการท่องเที่ยวเชิงนิเวศเพื่อให้เกิดความเข้าใจถึงความแตกต่างระหว่างการท่องเที่ยวเชิงอนุรักษ์และการท่องเที่ยวเชิงนิเวศได้อย่างชัดเจน รวมทั้งสามารถนำเอารูปแบบการจัดการการท่องเที่ยวเชิงนิเวศซึ่งได้มีผู้ศึกษาวิจัยไว้แล้ว มาปรับประยุกต์เพื่อใช้ในการจัดการการท่องเที่ยวเชิงอนุรักษ์ได้อย่างเหมาะสม

2.3 แนวความคิดเกี่ยวกับการท่องเที่ยวเชิงนิเวศ

การท่องเที่ยวเชิงนิเวศ หรือ Ecotourism เป็นรูปแบบหนึ่งของการท่องเที่ยวเชิงอนุรักษ์ (ศักดิ์อนันต์ ปลาทอง, 2541 : 4) ซึ่งอาจเป็นได้ทั้งการท่องเที่ยวทางธรรมชาติ และการท่องเที่ยวทางวัฒนธรรมและประวัติศาสตร์ ดังแสดงให้เห็นในภาพประกอบ 3 โดยมุ่งเน้นการส่งเสริมและการบำรุงรักษาทรัพยากรธรรมชาติ อาศัยความร่วมมือของนักอนุรักษ์และนักท่องเที่ยวผู้สนใจ เพื่อรักษาคุณภาพของสภาพแวดล้อม และช่วยดำรงรักษาการท่องเที่ยวให้คงอยู่ โดยมีจุดประสงค์คือ มุ่งเน้นการรักษาระบบต่างๆ ของธรรมชาติผ่านการท่องเที่ยว (Wunder, 2000 : 466) โดยใช้ทรัพยากรการท่องเที่ยวอย่างมีประสิทธิภาพ (บุญเลิศ จิตตั้งวัฒนา, 2539 : 54) และให้มีผลกระทบต่อสิ่งแวดล้อมทางกายภาพและสังคมน้อยที่สุด (Orams and Hill, 1998 : 33; บุญเลิศ จิตตั้งวัฒนา, 2542 : 16) นอกจากนี้ยังมุ่งให้ความรู้ทางด้านนิเวศวิทยาของธรรมชาติในบริเวณนั้นให้แก่นักท่องเที่ยวและสร้างจิตสำนึกในด้านการอนุรักษ์สิ่งแวดล้อม รวมถึงส่งเสริมการมีส่วนร่วมในการพัฒนาของท้องถิ่น (Wunder, 2000 : 466) และให้ประชาชนในท้องถิ่นมีบทบาทในการร่วมกันแก้ไขหรือป้องกันปัญหาที่เกิดจากการท่องเที่ยว (สถาบันวิจัยวิทยาศาสตร์และเทคโนโลยีแห่งประเทศไทย, 2542 : 5-24)



ภาพประกอบ 4 รูปแบบการท่องเที่ยวในอุตสาหกรรมการท่องเที่ยวไทย

ที่มา : การท่องเที่ยวแห่งประเทศไทย, 2540 : 16

2.4 แผนพัฒนาการท่องเที่ยว

การท่องเที่ยวถือเป็นอุตสาหกรรมที่ทำรายได้ให้แก่ประเทศไทยเป็นจำนวนมากเมื่อเทียบกับรายได้จากการส่งออกสินค้าต่างๆ แล้ว จะเห็นได้ว่ารายได้จากการท่องเที่ยวมีมากเป็นอันดับ 1 ดังตาราง 1

ตาราง 1 รายได้ของประเทศไทย ปี พ.ศ. 2539

สินค้า	มูลค่า (ล้านบาท)
1. การท่องเที่ยว	219,364
2. คอมพิวเตอร์	165,240
3. ผลิตภัณฑ์สิ่งทอ	118,521
4. อุปกรณ์ไฟฟ้า	106,569
5. ยางพารา	68,370
6. แผงวงจรไฟฟ้า	58,483
7. อัญมณี	51,494
8. ข้าว	50,737
9. กุ้งสด	43,400
10. อาหารทะเลกระป๋อง	38,697

ที่มา : การท่องเที่ยวแห่งประเทศไทยและธนาคารแห่งประเทศไทย อ้างถึงใน ฉลองศรี พิมพ์สมพงษ์ (2542 : 8)

เมื่อพิจารณาถึงแนวโน้มในการท่องเที่ยวของนักท่องเที่ยวที่เที่ยวภายในประเทศ พบว่าจำนวนนักท่องเที่ยวมีแนวโน้มเพิ่มสูงขึ้นทุกปี ดังตารางที่ 2

ตาราง 2 การประมาณการจำนวนนักท่องเที่ยวที่เดินทางท่องเที่ยวภายในประเทศ ปี 2530 - 2539

พ.ศ	2530	2531	2532	2533	2534	2535	2536	2537	2538	2539
จำนวน (ล้านคน)	29.6	31.6	32.5	33.5	34.8	35.9	37	38.1	39.2	40.5

ที่มา : การท่องเที่ยวแห่งประเทศไทย อ้างถึงใน เกิดศิริ เจริญวิศาล และจุฑามาศ จันทรัตน์ (2543 : 45)

ข้อมูลด้านรายได้จากการท่องเที่ยวในปี 2544 พบว่า มีรายได้จำนวน 299,047 ล้านบาท เพิ่มขึ้นจากปี 2543 ร้อยละ 4.83 (เจริญญา เจริญสุขใส, 2545 : 4) จึงเกิดการเร่งรัดพัฒนาเศรษฐกิจของประเทศ โดยอาศัยการท่องเที่ยวเป็นหลัก ซึ่งทำให้เกิดผลดีพร้อมๆ กับการพัฒนา คือ ผลกระทบต่อทรัพยากรธรรมชาติและสิ่งแวดล้อม ทั้งในเรื่องของจำนวนป่าไม้ลดลง ปริมาณฝุ่นละออง สภาพอากาศเสื่อมโทรมและเกิดมลพิษทางด้านต่างๆ ซึ่งส่งผลกระทบต่อคุณภาพชีวิตของคนไทยอย่างกว้างขวาง

สาเหตุสำคัญของปัญหาเสื่อมโทรมของทรัพยากรธรรมชาติและสิ่งแวดล้อมคือการพัฒนาที่ไม่ได้คำนึงถึงต้นทุนทางด้านการจัดการปัญหาด้านทรัพยากรทั้งทางธรรมชาติและธรรมวิธีชีวิต ทำให้เกิดแผนพัฒนาเศรษฐกิจและสังคมแห่งชาติซึ่งให้ความสำคัญกับปัญหาสิ่งแวดล้อมที่เกิดขึ้น อันก่อให้เกิดแผนและนโยบายการจัดการและพัฒนากการท่องเที่ยวมากมาย ซึ่งมีส่วนสำคัญในการกำหนดแนวทางในการพัฒนากการท่องเที่ยวรูปแบบต่างๆ อันรวมถึงการท่องเที่ยวเชิงอนุรักษ์ โดยมีรายละเอียดดังต่อไปนี้ (สถาบันวิจัยวิทยาศาสตร์และเทคโนโลยีแห่งประเทศไทย, 2542 : 4-81)

2.5.1 แผนพัฒนาเศรษฐกิจและสังคมแห่งชาติ ฉบับที่ 8 (พ.ศ. 2540-2544) และ ฉบับที่ 9 (พ.ศ. 2545-2549)

แผนพัฒนาฉบับที่ 8 กำหนดทิศทางการพัฒนาการท่องเที่ยว ผลักดันให้ไทยเป็นศูนย์กลางการท่องเที่ยวในภูมิภาคเอเชียตะวันออกเฉียงใต้ โดยรักษาคุณภาพและควมมีเอกลักษณ์ ตลอดจนพัฒนาสิ่งอำนวยความสะดวกต่างๆ เพื่อก่อให้เกิดรายได้ให้กับประเทศเพิ่มมากขึ้น (สถาบันวิจัยวิทยาศาสตร์และเทคโนโลยีแห่งประเทศไทย, 2542 : 4-82) และส่งเสริมให้ขยายจำนวนนักท่องเที่ยวทั้งชาวไทยและชาวต่างประเทศ โดยให้ความสำคัญกับการท่องเที่ยวเชิงอนุรักษ์ทรัพยากรธรรมชาติและสิ่งแวดล้อม (สำนักงานคณะกรรมการพัฒนาการเศรษฐกิจและสังคมแห่งชาติ, 2539 : 31) ซึ่งต่อเนื่องถึงแผนพัฒนาฉบับที่ 9 ซึ่งยังคงให้ความสำคัญในเรื่อง การบริหารจัดการทรัพยากรธรรมชาติและสิ่งแวดล้อม (www.nesdb.go.th)

2.5.2 นโยบายการพัฒนาและส่งเสริมการท่องเที่ยวปี 2540 - 2546

เน้นการส่งเสริมการอนุรักษ์ ฟื้นฟูศิลปวัฒนธรรมและทรัพยากรการท่องเที่ยว โดยคำนึงถึงการพัฒนาการท่องเที่ยวอย่างยั่งยืน รวมทั้งส่งเสริมความร่วมมือระหว่างภาครัฐและเอกชนรวมทั้งคนในท้องถิ่นให้ร่วมกันแก้ไขปัญหาด้านการท่องเที่ยว โดยมีการให้บริการข้อมูลข่าวสารผ่านทางเครือข่ายคอมพิวเตอร์ทั้งในและนอกประเทศ พร้อมกับขอความร่วมมือกับประเทศเพื่อนบ้านเพื่อพัฒนาให้ประเทศไทยเป็นศูนย์กลางการท่องเที่ยวของภูมิภาค อีกทั้งจัดการกำกับดูแลธุรกิจต่างๆ ที่เกี่ยวกับการท่องเที่ยว เพื่อประโยชน์สูงสุดต่อนักท่องเที่ยวทั้งในประเทศและต่างประเทศ (สถาบันวิจัยวิทยาศาสตร์และเทคโนโลยีแห่งประเทศไทย, 2542 : 4-89)

2.5.3 แผนแม่บทการพัฒนาการท่องเที่ยวประเทศไทย (สถาบันวิจัยวิทยาศาสตร์และเทคโนโลยีแห่งประเทศไทย, 2542 : 4-91)

ในส่วนที่เกี่ยวข้องกับการท่องเที่ยวเชิงอนุรักษ์นั้น มีกลยุทธ์ที่สำคัญดังนี้

1. กำหนดเขตคุ้มครองการท่องเที่ยวเชิงอนุรักษ์ โดยเฉพาะอย่างยิ่งในบริเวณที่จะมีโครงการพัฒนาขนาดใหญ่ที่จะมีผลกระทบต่อสิ่งแวดล้อม
2. กำหนดนโยบายที่แน่นอนในการใช้พื้นที่อนุรักษ์ประเภทต่างๆ เพื่อการท่องเที่ยว
3. กำหนดจำนวนนักท่องเที่ยวเพื่อให้สอดคล้องกับความสามารถในการรองรับของแหล่งท่องเที่ยว

4. มีการขึ้นทะเบียนบริษัทท่องเที่ยวและมัคคุเทศก์เชิงอนุรักษ์ พร้อมกับกำหนดหลักเกณฑ์และมาตรการในการตรวจสอบบริษัททัวร์ที่ทำการท่องเที่ยวในเขตอนุรักษ์
5. รณรงค์ให้ความรู้ความเข้าใจเกี่ยวกับการท่องเที่ยวเชิงอนุรักษ์ และมีพฤติกรรมอนุรักษ์มากขึ้น

2.6 วิธีการศึกษา

2.6.1 การสนทนากลุ่ม (Focus Group Discussion)

การสนทนากลุ่มเป็นวิธีการศึกษาชุมชนที่ประหยัดทั้งเงินและเวลา แต่ต้องมีการวางแผนเตรียมการอย่างเหมาะสม และเป็นเรื่องที่ทางกลุ่มให้ความสนใจ เป็นการสนทนาระหว่างผู้ให้สัมภาษณ์เป็นกลุ่ม โดยผู้ดำเนินการสนทนาเป็นผู้คอยจุดประเด็นการสนทนา เพื่อชักจูงให้ผู้ร่วมสนทนาได้แสดงความคิดเห็นให้ได้กว้างขวางลึกซึ้งและละเอียดที่สุดเท่าที่จะทำได้ โดยมีองค์ประกอบในการจัดสนทนากลุ่มดังนี้ (ปาริชาติ วลัยเสถียร และคณะ, 2543 : 105-106)

- 1) บุคลากรที่เกี่ยวข้อง ได้แก่ ผู้ดำเนินการสนทนา (Moderator) ผู้จัดบันทึกการสนทนา และผู้ช่วยในเรื่องต่างๆ
- 2) แนวทางการสนทนากลุ่ม รวมถึงลำดับหัวข้อในการสนทนา ซึ่งอาจยืดหยุ่นได้ตามบรรยากาศในการสนทนาที่เกิดขึ้น
- 3) อุปกรณ์สนาม เช่น เครื่องบันทึกเสียง สมุดบันทึก ปากกา เป็นต้น
- 4) แบบฟอร์มสำหรับคัดเลือกผู้เข้าร่วมสนทนากลุ่ม
- 5) อุปกรณ์ส่งเสริมสร้างบรรยากาศ เช่น เครื่องดื่ม ของขบเคี้ยว เพื่อสร้างบรรยากาศความเป็นกันเองระหว่างผู้มีส่วนร่วมในการสนทนา
- 6) ของสมนาคุณแก่ผู้เข้าร่วมสนทนา เพื่อตอบแทนผู้เข้าร่วมสนทนา เป็นการแสดงออกซึ่งความมีน้ำใจของผู้ที่ทำการสนทนา
- 7) สถานที่และระยะเวลา อาจเป็นบ้าน ศาลาวัด ที่มีอากาศถ่ายเทสะดวก ไม่พลุกพล่าน เพื่อให้ผู้เข้าร่วมสนทนามีสมาธิในเรื่องที่กำลังสนทนา ส่วนระยะเวลาไม่ควรเกิน 2 ชั่วโมงต่อ 1 กลุ่ม

2.6.2 การสัมภาษณ์โดยไม่ใช่แบบสอบถาม (Structure Interview)

การสัมภาษณ์โดยไม่ใช่แบบสอบถามเป็นวิธีการเก็บข้อมูลที่ต้องอาศัยความสามารถของผู้สัมภาษณ์ในการซักถามติดตามรายละเอียดเพื่อให้ได้ข้อมูลที่ต้องการ โดยผู้สัมภาษณ์จะ

ต้องกำหนดประเด็นต่างๆ ไว้ล่วงหน้า ให้ได้ครบประเด็น โดยพยายามให้การซักถามดำเนินไปอย่างราบรื่นและได้ข้อมูลตรงตามประเด็นที่ต้องการ ถือเป็นวิธีที่เปิดโอกาสให้ผู้ให้สัมภาษณ์แสดงความคิดเห็นหรือให้ข้อมูลได้อย่างเต็มที่ (สุชาติ ประสิทธิ์รัฐสินธุ์, 2532 : 202)

2.6.3 การสังเกต (Observation) (สุชาติ ประสิทธิ์รัฐสินธุ์, 2532 : 204)

การเก็บข้อมูลโดยการสังเกตเป็นวิธีการเก็บข้อมูลเชิงคุณภาพ โดยอาศัยการสังเกตและความประทับใจของผู้ศึกษาเป็นหลัก การสังเกตจะเป็นการวิจัยทางสังคมศาสตร์ได้ก็ต่อเมื่อ

- 1) ตอบสนองวัตถุประสงค์ของการวิจัย
- 2) มีการวางแผนอย่างมีระบบ
- 3) การบันทึกเหตุการณ์เรื่องราวอย่างมีระบบ
- 4) สามารถทดสอบและควบคุมความถูกต้องและความเชื่อถือได้

2.7 วิธีการประเมินศักยภาพของแหล่งท่องเที่ยว

จากการค้นคว้าเอกสารและงานวิจัยเกี่ยวกับการท่องเที่ยวเชิงนิเวศและการท่องเที่ยวเชิงอนุรักษ์ พบว่ามีการใช้วิธี Weighting Score method ในการประเมินศักยภาพ ซึ่งวิธีนี้เป็นวิธีการให้คะแนนโดยใช้การถ่วงน้ำหนัก โดยมีรายละเอียดในการประเมินดังนี้ (ศูนย์วิจัยป่าไม้ คณะวนศาสตร์, 2538 : 6-11 – 6-12)

- 1) กำหนดค่าตัวแปรต่างๆ (R_i) ที่มีอิทธิพลในการพิจารณาศักยภาพของแหล่งท่องเที่ยวเชิงนิเวศและตัวแปรที่เกี่ยวข้องในการพิจารณาผลกระทบด้านต่างๆ ที่คาดว่าจะเกิดขึ้นเมื่อมีการท่องเที่ยวเชิงนิเวศขึ้น พร้อมทั้งให้คะแนนความสำคัญของตัวแปรต่างๆ (ค่าถ่วงน้ำหนัก, W_i)
- 2) ให้ค่าคะแนน (rating) ตัวแปรต่างๆ ซึ่งแบ่งเป็น 3 ระดับดังนี้
 - ระดับที่มีศักยภาพสูง ให้คะแนนตัวบ่งชี้เป็น 3
 - ระดับที่มีศักยภาพปานกลาง ให้คะแนนตัวบ่งชี้เป็น 2
 - ระดับที่มีศักยภาพต่ำ ให้คะแนนตัวบ่งชี้เป็น 1
- 3) ทำการคำนวณหาศักยภาพของแหล่งท่องเที่ยวธรรมชาติในความเป็นแหล่งเชิงนิเวศโดยใช้สมการถ่วงน้ำหนัก

$$EP = \frac{W_1R_1 + W_2R_2 + W_3R_3 + \dots + W_nR_n}{W_1 + W_2 + W_3 + \dots + W_n}$$

ทั้งนี้	EP	=	ระดับศักยภาพในความเป็นแหล่งท่องเที่ยวเชิงอนุรักษ์
	$R_{1...n}$	=	ค่าคะแนนศักยภาพของตัวแปรที่ 1 ถึง n
	$W_{1...n}$	=	ค่าถ่วงน้ำหนักของตัวแปรที่ 1 ถึง n

ค่าที่ได้จากการคำนวณโดยสมการดังกล่าวจะเป็นค่าคะแนนดิบซึ่งมีความเป็นไปได้ตั้งแต่ 0 (ไม่มีศักยภาพ) ถึง 3 (มีศักยภาพสูงมาก) นำค่าคะแนนดิบที่ได้จากการคำนวณดังกล่าวมาจัดระดับศักยภาพดังนี้

$3 - 2^+$	=	H : พื้นที่ธรรมชาติที่มีศักยภาพสูงในความเป็นแหล่งท่องเที่ยวเชิงนิเวศ
$2 - 1^+$	=	M : พื้นที่ธรรมชาติที่มีศักยภาพปานกลางในความเป็นแหล่งท่องเที่ยวเชิงนิเวศ
$0 - 1$	=	L : พื้นที่ธรรมชาติที่มีศักยภาพต่ำในความเป็นแหล่งท่องเที่ยวเชิงนิเวศ

ผู้วิจัยได้นำวิธีการนี้มาประยุกต์ใช้ในการคำนวณศักยภาพในการเป็นแหล่งท่องเที่ยวเชิงอนุรักษ์

2.8 งานวิจัยที่เกี่ยวข้อง

ผู้วิจัยได้ศึกษางานวิจัยที่เกี่ยวข้องกับการท่องเที่ยวเชิงอนุรักษ์ และการท่องเที่ยวเชิงนิเวศ พบว่างานวิจัยซึ่งใช้คำว่า “การท่องเที่ยวเชิงอนุรักษ์” ในหัวข้องานวิจัยที่เกี่ยวข้องนี้ ในความหมายของผู้วิจัยเหล่านั้น ล้วนหมายถึง “การท่องเที่ยวเชิงนิเวศ” เนื่องจากในขณะนั้นการท่องเที่ยวแห่งประเทศไทยกำหนดให้ใช้คำในภาษาไทยของ Ecotourism ว่า การท่องเที่ยวเชิงอนุรักษ์ ซึ่งผู้วิจัยได้จำแนกงานวิจัยเป็นประเภทต่างๆ ดังต่อไปนี้

2.8.1 งานวิจัยที่ศึกษาศักยภาพด้านการท่องเที่ยวเชิงอนุรักษ์

ได้มีการศึกษาศักยภาพของชุมชนท้องถิ่นในการส่งเสริมการท่องเที่ยวเชิงอนุรักษ์ กรณีศึกษา: เส้นทางสายลำน้ำกก โดยพระมหาสุทิตย์ อปอุ้น (2541 :52) จากกลุ่มตัวอย่างในชุมชนท้องถิ่น ซึ่งได้แก่ผู้ที่เกี่ยวข้องกับกิจกรรมการท่องเที่ยวในเส้นทางสายลำน้ำกก จำนวน 141 ราย พบว่า ในด้านการส่งเสริมการท่องเที่ยวเชิงอนุรักษ์ กลุ่มตัวอย่างในชุมชนท้องถิ่นมีศักยภาพในการส่งเสริมการท่องเที่ยวเชิงอนุรักษ์ในระดับปานกลาง และปัจจัยที่มีความสัมพันธ์กับระดับศักยภาพ

ในการส่งเสริมการท่องเที่ยวเชิงอนุรักษ์ คือ ปัจจัยส่วนบุคคล ซึ่งได้แก่การได้รับอนุญาตให้ประกอบธุรกิจนำเที่ยว และการฝึกอบรม ส่วนปัจจัยภายในชุมชน ได้แก่ สมรรถนะของชุมชนในการรองรับการท่องเที่ยวทางกายภาพ และการมีส่วนร่วมขององค์กรท้องถิ่น กลุ่มตัวอย่างได้รับความร่วมมือจากองค์กรท้องถิ่น เช่น อบต. ในด้านการปรับปรุงแหล่งท่องเที่ยวในชุมชน จะมีระดับศักยภาพในด้านการจัดการทรัพยากรธรรมชาติและสิ่งแวดล้อมอันเป็นทรัพยากรท่องเที่ยวสูงกว่ากลุ่มที่ไม่ได้รับความร่วมมือจากองค์กรท้องถิ่น เนื่องจากองค์กรท้องถิ่นจะมีอำนาจในการดูแล และการจัดการทรัพยากรท้องถิ่นของตนเองเพิ่มขึ้น

ในการศึกษาด้านศักยภาพในการเป็นแหล่งท่องเที่ยวเชิงอนุรักษ์ มีงานวิจัยที่ศึกษาศักยภาพของพื้นที่และความพร้อมของชุมชนในการส่งเสริมและพัฒนาการท่องเที่ยวเชิงอนุรักษ์ ประเภทอ่างเก็บน้ำ กรณีศึกษา : อ่างเก็บน้ำคลองระโงก จังหวัดระยอง ของ ทิวทัศน์ รัตนเกตุ (2542) ซึ่งสอดคล้องกับงานวิจัยเรื่อง การศึกษาแนวทางพัฒนาการท่องเที่ยวเชิงนิเวศของแหล่งท่องเที่ยวประเภทเกาะ กรณีศึกษา เกาะลิเป๊ะ จังหวัดสตูล ของ รัชฎา คชแสงสันต์ (2543) ซึ่งพบว่าพื้นที่มีศักยภาพเหมาะสมในการท่องเที่ยวเชิงอนุรักษ์ แต่ในด้านความพร้อมของชุมชนยังมีปัญหาอุปสรรคโดยเฉพาะอย่างยิ่งการร่วมกันจัดการพื้นที่อย่างเชื่อมโยงในแนวทางการท่องเที่ยวเชิงอนุรักษ์ โดยรัชฎาได้เสนอแนะว่าควรมีการฝึกอบรมให้ความรู้เรื่องการท่องเที่ยวเชิงอนุรักษ์และวางแผนการใช้ประโยชน์พื้นที่ร่วมกัน เพื่อเพิ่มพูนความรู้และบทบาทของประชาชนในพื้นที่ รวมทั้งเกิดการกระจายรายได้ไปสู่ชุมชนและเกิดการพัฒนาอย่างยั่งยืน

ส่วนงานของ สฤษฎ์ แสงอรุณ (2541) ซึ่งศึกษาศักยภาพและแนวทางการจัดการอุทยานแห่งชาติเพื่อการท่องเที่ยวเชิงอนุรักษ์ : กรณีศึกษาอุทยานแห่งชาติอ่าวพังงา จังหวัดพังงา โดยใช้สมการถ่วงน้ำหนักในการคำนวณหาระดับศักยภาพของพื้นที่ ระดับศักยภาพในการบริหารการจัดการ และระดับผลกระทบสิ่งแวดล้อม พบว่าทรัพยากรธรรมชาติมีศักยภาพสูงต่อการเป็นแหล่งท่องเที่ยวเชิงอนุรักษ์ (ในความหมายของสฤษฎ์ การท่องเที่ยวเชิงอนุรักษ์คือการท่องเที่ยวเชิงนิเวศ) การบริหารจัดการเพื่อการท่องเที่ยวเชิงอนุรักษ์มีศักยภาพปานกลาง และการให้บริการการท่องเที่ยวเชิงอนุรักษ์โดยผู้ประกอบการ หรือราษฎรท้องถิ่นมีศักยภาพสูง โดยมีผลกระทบต่อสิ่งแวดล้อมจากการท่องเที่ยวในระดับปานกลาง จึงได้นำเสนอแนวทางในการจัดการคือ การพัฒนาบุคลากร ปรับปรุงระบบสื่อความหมาย และการให้บริการนักท่องเที่ยว การควบคุมคุณภาพการให้บริการด้านการท่องเที่ยว โดยเน้นสร้างความร่วมมือและการประสานงานกับหน่วยงานที่เกี่ยวข้องทั้งภาครัฐ เอกชน และชุมชนท้องถิ่น รวมทั้งส่งเสริมกิจกรรมท่องเที่ยวเชิงอนุรักษ์ให้หลากหลายมากขึ้น และมีการติดตามประเมินผลอย่างต่อเนื่อง

นอกจากนี้ ยังมีงานวิจัยในด้านการประเมินศักยภาพในการเป็นแหล่งท่องเที่ยว จากการศึกษาของศูนย์วิจัยป่าไม้ คณะวนศาสตร์ มหาวิทยาลัยเกษตรศาสตร์ (2538) โครงการศึกษาการท่องเที่ยวเพื่อรักษาระบบนิเวศ : กรณีภาคใต้ ได้มีการศึกษาถึงตัวแปรที่ใช้ในการวิเคราะห์ศักยภาพของแหล่งท่องเที่ยวเชิงนิเวศ ซึ่งได้พิจารณาเกณฑ์ในการประเมินศักยภาพ ดังนี้

1. เกณฑ์ในการบ่งชี้ศักยภาพของพื้นที่ธรรมชาติสำหรับการท่องเที่ยวเชิงนิเวศโดยมีเกณฑ์ต่างๆ คือ โอกาสที่จะได้พบเห็นสัตว์ป่า ความเป็นแหล่งรวมสัตว์หายาก ความหลากหลายชนิดของสังคมพืช ความอุดมสมบูรณ์ของสังคมพืช ความโดดเด่นเฉพาะตัวของระบบนิเวศ ความเป็นแหล่งรวมพืชหายาก พืชใกล้สูญพันธุ์ หรือพืชชนิดใหม่ของโลก ความโดดเด่นเฉพาะตัวทางกายภาพของพื้นที่ ลักษณะโดดเด่นทางวัฒนธรรมหรือความเป็นอยู่ของชุมชนที่อยู่อาศัยในพื้นที่ สภาพภูมิทัศน์ สิ่งแวดล้อมทางทะเลและชายฝั่ง ลักษณะโดดเด่นทางโบราณวัตถุ โบราณสถาน ศิลปกรรมในพื้นที่ธรรมชาติ โอกาสในการสร้างจิตสำนึกและให้การศึกษาด้านสิ่งแวดล้อม ความหลากหลายของกิจกรรมท่องเที่ยวเชิงอนุรักษ์ในพื้นที่ ความยากง่ายในการเข้าถึงแหล่งท่องเที่ยว ความปลอดภัย ความสอดคล้องระหว่างการท่องเที่ยวเชิงนิเวศในปัจจุบัน และ/หรือที่จะพัฒนาในอนาคตกับกิจกรรมท่องเที่ยวในปัจจุบัน

2. เกณฑ์ในการประเมินผลกระทบที่อาจเกิดขึ้นจากการท่องเที่ยวเชิงนิเวศ ได้แก่ ผลกระทบที่อาจเกิดขึ้นต่อสัตว์ป่า ผลกระทบที่อาจเกิดขึ้นต่อพืช ผลกระทบต่อวัฒนธรรมและความเป็นอยู่ของชุมชนดั้งเดิมในพื้นที่ ผลกระทบต่อศิลปวัตถุ โบราณสถาน โบราณวัตถุในพื้นที่ธรรมชาติ

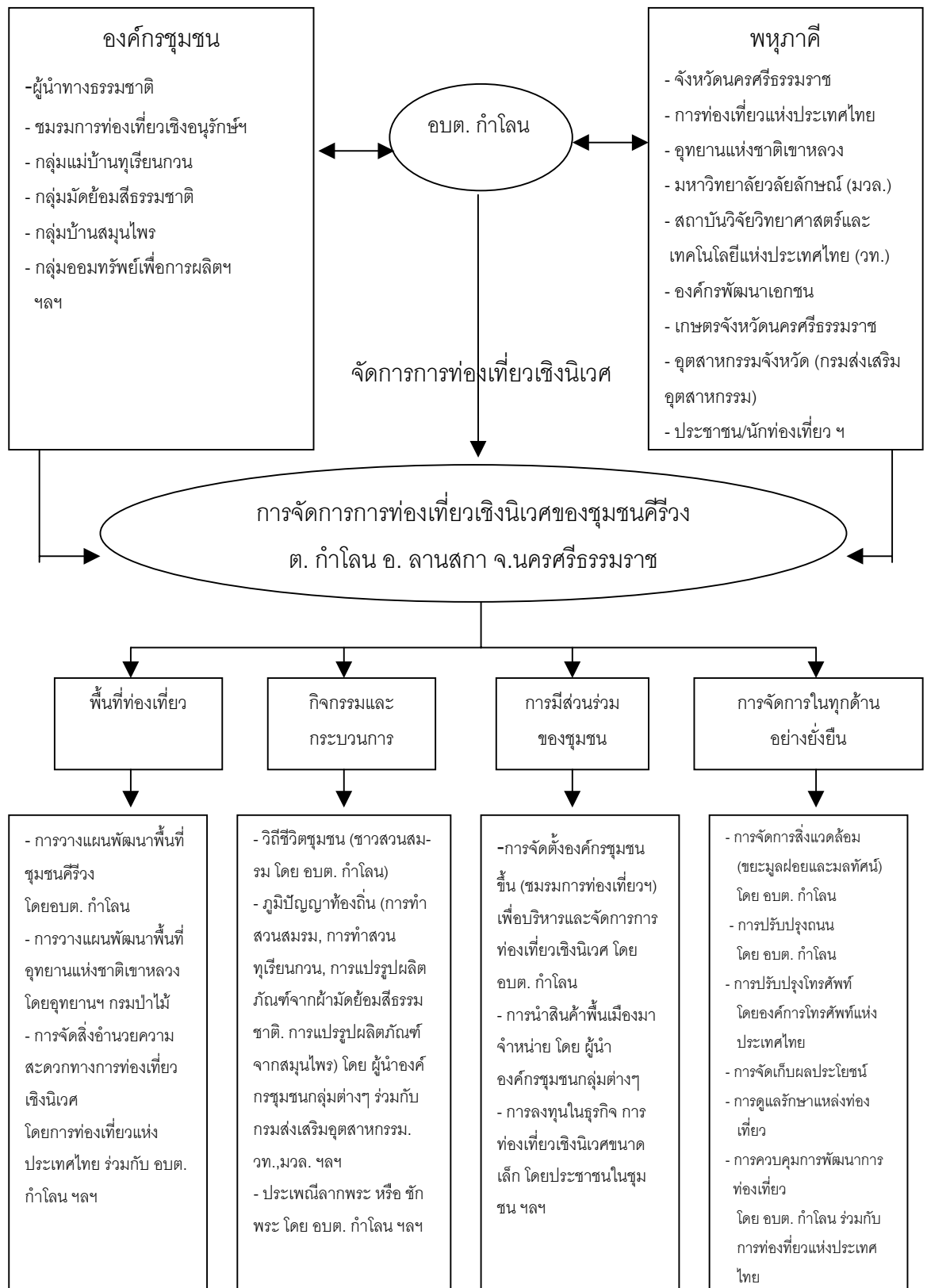
2.8.2 งานวิจัยที่ศึกษาพฤติกรรมกรรมการท่องเที่ยวเชิงอนุรักษ์

เสาวลักษณ์ นวเจริญกุล (2541) ได้ศึกษาถึงพฤติกรรมกรรมการท่องเที่ยวเชิงนิเวศของนักท่องเที่ยวชาวไทยในเขตอุทยานแห่งชาติไทรโยค จังหวัดกาญจนบุรี โดยใช้แบบสอบถามเป็นเครื่องมือในการวิจัย รวมถึงใช้วิธีการสัมภาษณ์ผู้ที่เกี่ยวข้องกับการท่องเที่ยวในเขตอุทยานแห่งชาติไทรโยค พบว่านักท่องเที่ยวชาวไทยส่วนใหญ่ไม่เห็นความสำคัญของแหล่งท่องเที่ยว มีจิตสำนึกในการอนุรักษ์สิ่งแวดล้อมน้อย มีความรู้เกี่ยวกับการท่องเที่ยวเชิงนิเวศน้อย และไม่ปฏิบัติตามกฎของอุทยานแห่งชาติ จึงควรมีการสร้างจิตสำนึกให้ประชาชนทั่วไปเห็นความสำคัญของการอนุรักษ์สิ่งแวดล้อมในแหล่งท่องเที่ยว และควรมีการจัดการเกี่ยวกับการท่องเที่ยวเชิงนิเวศอย่างจริงจัง รวมทั้งให้ข้อมูลข่าวสารต่างๆ เกี่ยวกับการท่องเที่ยวเชิงนิเวศ โดยใช้สื่อที่เข้าใจง่าย เช่น โทรทัศน์ ตลอดจนการใช้มาตรการทางกฎหมายในการลงโทษผู้ที่ทำความเสียหายแก่แหล่งท่องเที่ยว

อย่างจริงจัง และเปิดโอกาสให้ประชาชนในท้องถิ่นมีส่วนร่วมในการดูแลรักษาสภาพแวดล้อม แหล่งท่องเที่ยว

2.8.3 งานวิจัยที่ศึกษาแนวทางในการจัดการการท่องเที่ยวเชิงอนุรักษ์

จากการศึกษาแนวทางในการจัดการการท่องเที่ยวเชิงนิเวศของชุมชนคีรีวง อำเภอ ลานสกา จังหวัด นครศรีธรรมราชโดย สาทิศ สุขผ่องศรี (2543) ซึ่งใช้วิธีการสำรวจพื้นที่ชุมชนคีรี วงอย่างละเอียด ทั้งสภาพทางกายภาพ เศรษฐกิจ และสังคม รวมถึงการใช้แบบสอบถาม การ สัมภาษณ์และการสังเกตแบบมีส่วนร่วมเพื่อวิเคราะห์ศักยภาพการท่องเที่ยวเชิงนิเวศในพื้นที่ พบ ว่าพื้นที่ที่ทำการศึกษามีสภาพที่เหมาะสมเป็นอย่างยิ่งสำหรับการท่องเที่ยวเชิงนิเวศ เนื่องจากมี ความอุดมสมบูรณ์ตามธรรมชาติ อีกทั้งยังเป็นแหล่งรวมความหลากหลายทางชีวภาพของสิ่งมีชีวิตต่าง ๆ ซึ่งส่งผลให้ดึงดูดความสนใจจากนักท่องเที่ยวได้เป็นอย่างดี ส่วนในด้านชุมชนก็พบว่า ชุมชนสามารถพึ่งพาตนเองได้ เนื่องจากมีภาวะผู้นำชุมชนที่ดี สามารถโน้มน้าวให้ประชาชนในพื้นที่ ร่วมมือกันดำเนินกิจกรรมต่างๆ ให้บรรลุเป้าหมายด้วยความเสียสละ เพื่อประโยชน์ส่วนรวมและ เพื่อการท่องเที่ยวเชิงนิเวศของชุมชน อีกทั้งยังได้รับการสนับสนุนจากปัจจัยภายนอก เช่น หน่วยงานของรัฐและองค์กรพัฒนาเอกชน (NGOs) โดยมีการประชุม ปรึกษา วางแผน อย่างสม่ำเสมอ และมีการวิเคราะห์ผลกระทบต่อสิ่งแวดล้อม เศรษฐกิจและวัฒนธรรมของชุมชนจากการท่องเที่ยว เชิงนิเวศทั้งทางบวกและทางลบ จนได้แนวความคิดในการจัดการการท่องเที่ยวเชิงนิเวศของชุม ชนคีรีวง ดังภาพประกอบ 5



ภาพประกอบ 5 แสดงแนวความคิดในการจัดการการท่องเที่ยวเชิงนิเวศของชุมชนคีรีวง

ที่มา : สาทิศ สุขผ่องศรี (2543 : 158)

นอกจากนั้น จากการศึกษาวิจัยเรื่องปัญหาและแนวทางการจัดการการท่องเที่ยวเชิงนิเวศ กรณีศึกษา การท่องเที่ยวเอกชนในจังหวัดแม่ฮ่องสอน ของ นฤมล เทียงวิบูลย์วงศ์ (2542) พบว่า ผู้ประกอบการการท่องเที่ยวเชิงนิเวศบริการนำเที่ยวเชิงนิเวศโดยไม่ได้คำนึงถึงศักยภาพของทรัพยากรที่มีอยู่ และมีการจัดกิจกรรมที่ไม่เหมาะสมกับพื้นที่ โดยไม่ได้หลีกเลี่ยงหรืองดเว้นการท่องเที่ยวในพื้นที่อ่อนไหวง่ายต่อการถูกรบกวนและฟื้นตัวได้ยาก รวมทั้งไม่ได้มีการสร้างจิตสำนึกที่ดีในการอนุรักษ์ทรัพยากรธรรมชาติ และสิ่งแวดล้อมให้กับนักท่องเที่ยว ซึ่งจากการวิจัยพบปัญหาที่เกี่ยวข้องเนื่องกับการบริการของผู้ประกอบการท่องเที่ยวเชิงนิเวศ ดังนี้

1. ผู้ประกอบการไม่มีการเตรียมพร้อมทางด้านข้อมูล เครื่องมือ และอุปกรณ์เครื่องใช้ต่างๆ รวมถึงไม่มีประสบการณ์ในการจัดการท่องเที่ยวเชิงนิเวศ ทำให้นักท่องเที่ยวไม่ได้รับความรู้และข้อมูลที่ถูกต้อง
2. ปัญหาด้านความปลอดภัยของนักท่องเที่ยว ไม่มีการกำหนดเส้นทางในการท่องเที่ยวอย่างชัดเจนและรัดกุม
3. คุณภาพของการจัดการการท่องเที่ยวลดลง เนื่องจากมีการแข่งขันสูง และมีการตัดราคา ทำให้ผู้ประกอบการต้องลดคุณภาพของอาหาร ที่พัก และการเดินทาง
4. ปัญหาด้านยาเสพติด ผู้ประกอบการคิดค้นวิธีท่องเที่ยวเพื่อดึงดูดนักท่องเที่ยวด้วยการพาไปชมไร่ฝิ่นที่ยังหลงเหลือ หรือชักชวนไปเสพสิ่งเสพติด อันจะก่อให้เกิดปัญหาอื่นๆ ตามมา
5. มัคคุเทศก์ไม่ได้รับการอบรมที่ดี ขาดความรู้ความเข้าใจในด้านการอนุรักษ์ทรัพยากรและแหล่งท่องเที่ยว

จิตศักดิ์ พุฒจรรย์ (2545 : 73) ได้สรุปประสบการณ์การจัดการการท่องเที่ยวเชิงนิเวศภาคใต้ โดยสรุปบทบาทของหน่วยงาน องค์กร และชุมชนต่างๆ เกี่ยวกับการท่องเที่ยวเชิงนิเวศไว้ดังนี้

1. บทบาทของหน่วยงานภาครัฐ ในการพัฒนาองค์กรท้องถิ่น โดยมองที่กระบวนการมากกว่าการให้ความสำคัญกับเป้าหมาย รวมถึงช่วยกระตุ้นสินค้าและตลาดเพื่อเพิ่มรายได้ และพัฒนาคุณภาพชีวิตของชุมชน โดยยึดแนวทางในการพัฒนาการท่องเที่ยวเชิงนิเวศ ตามพระราชดำริของในหลวงในเรื่องเศรษฐกิจพอเพียง
2. บทบาทของสำนักงานกองทุนสนับสนุนการวิจัย ในการสนับสนุนการเรียนรู้ และนำการเรียนรู้ไปใช้ในการพัฒนาแก้ปัญหา สนับสนุนเครือข่ายนักวิจัย และประสานงานเพื่อนำความรู้ไปใช้ประโยชน์

3. บทบาทของสมาคมไทยธุรกิจการท่องเที่ยวเชิงอนุรักษ์และผจญภัย ในการส่งเสริมและพัฒนาการท่องเที่ยวเชิงอนุรักษ์และนิเวศ ส่งเสริมการกระจายรายได้จากการท่องเที่ยวในชุมชนอย่างทั่วถึง รวมถึงประสานงานกับภาครัฐ เอกชน และองค์กรที่เกี่ยวข้องในการวางแผนปฏิบัติการในการแก้ปัญหาที่เกี่ยวข้องกับการท่องเที่ยวที่ยั่งยืน

4. บทบาทของการท่องเที่ยวแห่งประเทศไทย ในการจัดทำแผนปฏิบัติการ และพัฒนาโครงสร้างพื้นฐานซึ่งจะอำนวยความสะดวกต่อการพัฒนาการท่องเที่ยว

5. บทบาทของสถาบันทางการศึกษาในท้องถิ่น ในการสนับสนุนทางวิชาการทั่วไปโดยเฉพาะอย่างยิ่งการจัดการการท่องเที่ยวเชิงนิเวศอย่างถูกต้องแก่ชุมชน และกระตุ้นให้เกิดการนำไปปฏิบัติจริง เข้าร่วมดำเนินการวิจัยควบคู่กับชุมชน และเป็นพี่เลี้ยงให้กับชุมชนต่างๆ ในการปฏิบัติการให้เป็นไปในทิศทางเดียวกัน รวมถึงเป็นสื่อกลางในการประสานงานด้านการท่องเที่ยวเชิงนิเวศ

2.8.4 งานวิจัยที่ศึกษาความคิดเห็นเกี่ยวกับการท่องเที่ยวเชิงอนุรักษ์

ในเรื่องความคิดเห็นเกี่ยวกับการท่องเที่ยวเชิงอนุรักษ์ ได้มีการศึกษาโดย สุรศักดิ์ ชุนณรงค์ (2539) เรื่องความคิดเห็นของนักท่องเที่ยวเชิงนิเวศ : ศึกษากรณี แหล่งท่องเที่ยวประเภทถ้ำจังหวัดราชบุรี โดยศึกษากลุ่มนักท่องเที่ยวชาวไทยที่เข้ามาเที่ยวในแหล่งท่องเที่ยวประเภทถ้ำจำนวน 400 ราย โดยใช้แบบสอบถามกับนักท่องเที่ยว ประกอบกับการสัมภาษณ์แบบเจาะลึกกับเจ้าหน้าที่ที่เกี่ยวข้องพบว่า นักท่องเที่ยวเห็นด้วยกับการท่องเที่ยวเชิงนิเวศในระดับปานกลาง และมีความพึงพอใจต่อสิ่งอำนวยความสะดวกพื้นฐานภายนอกถ้ำ ภายในถ้ำ และการบริการข้อมูลและการจัดการดูแลนักท่องเที่ยวในระดับปานกลาง โดยพบปัญหาและอุปสรรคในการท่องเที่ยวเชิงนิเวศคือ นักท่องเที่ยวมีพฤติกรรมการท่องเที่ยวที่ไม่เหมาะสม เช่น การขูด ขีดผนังถ้ำ การหักกิ่งก้าน หินย่อย และส่วนใหญ่ยังขาดความรู้และความเข้าใจที่ถูกต้องเกี่ยวกับข้อพึงปฏิบัติขณะเที่ยวชมถ้ำ รวมถึงยังขาดป้ายสื่อความหมายในเรื่องข้อมูลข่าวสารเกี่ยวกับประวัติความเป็นมาหรือข้อมูลทางกายภาพเช่น ลักษณะการเกิดหินงอก หินย้อย นอกจากนี้ยังพบปัญหาเรื่องระบบรักษาความปลอดภัยยังไม่ทั่วถึง สุรศักดิ์มีข้อเสนอแนะว่า ควรให้มีการประชาสัมพันธ์ให้ความรู้เกี่ยวกับการท่องเที่ยวเชิงนิเวศแก่นักท่องเที่ยวและผู้ประกอบการ โดยอาจใช้สื่อต่างๆ เช่น โทรทัศน์ วิทยุ แผ่นพับ การจัดนิทรรศการ และควรชี้แจงหรือมีการปฐมนิเทศนักท่องเที่ยวให้เข้าใจถึงระเบียบและข้อปฏิบัติที่ถูกต้องก่อนเข้าชมทุกครั้ง รัฐควรเพิ่มงบประมาณในการดูแลพัฒนาปรับปรุงถ้ำ โดยให้นักท่องเที่ยวและชุมชนท้องถิ่นมีส่วนร่วมด้วย

2.8.5 งานวิจัยที่ศึกษาด้านการมีส่วนร่วมของชุมชน

ในด้านการมีส่วนร่วมของชุมชนนั้น ธวัชชัย รัตนชัย (2542) ได้ศึกษาเรื่องการจัดการการท่องเที่ยวเชิงนิเวศของชุมชนบนพื้นที่สูง โดยการสัมภาษณ์ถึงโครงสร้าง รวมถึงการสังเกตแบบมีส่วนร่วมและไม่มีส่วนร่วม และการสนทนากลุ่มย่อย พบว่าชุมชนได้ใช้กิจกรรมการท่องเที่ยวเชิงนิเวศเพื่อเป็นเครื่องมือในการรักษาระบบนิเวศและรักษาทรัพยากรความหลากหลายทางชีวภาพ รวมทั้งเพื่อการอนุรักษ์ฟื้นฟูภูมิปัญญาและวัฒนธรรมของชุมชน มากกว่าการดำเนินการท่องเที่ยวเพื่อแสวงหารายได้เพียงอย่างเดียว โดยชุมชนมีการจัดองค์กรโดยใช้ระบบความสัมพันธ์แบบเครือญาติและความเป็นพี่น้องผสมผสานกับระบบการจัดการธุรกิจที่มีการกำหนดโครงสร้างหน้าที่และการแบ่งงานกันทำ ซึ่งก่อให้เกิดความรับผิดชอบต่อองค์กรร่วมกัน ทำให้เกิดกระบวนการเรียนรู้ร่วมกันเพื่อการรักษาทรัพยากรธรรมชาติและการพัฒนาอย่างยั่งยืนได้

งานวิจัยที่เกี่ยวกับการมีส่วนร่วมซึ่งศึกษาโดยมองถึงชุมชนในพื้นที่ที่จัดการเกี่ยวกับการท่องเที่ยวเชิงนิเวศที่น่าสนใจอีกชิ้นหนึ่งได้แก่ รายงานการประเมินผลโครงการเตรียมความพร้อมชุมชนเพื่อพัฒนาการท่องเที่ยวเชิงนิเวศอย่างยั่งยืนและมีชุมชนเป็นฐาน ที่บ้านห้วยอีต๋อม ตำบลห้วยปลิง อำเภอเมือง จังหวัดแม่ฮ่องสอน ของ อุทัย ดุลยเกษมและอรศรี งามวิทยาพงศ์ (2541) ซึ่งได้สรุปข้อเสนอแนะไว้ว่า การจัดการท่องเที่ยวเชิงนิเวศที่จะมีชุมชนเป็นฐานอย่างแท้จริงนั้น จำเป็นที่จะต้องปรับเปลี่ยนแนวคิด ทักษะ และเตรียมความพร้อมด้านแนวคิด ทักษะของชุมชนและภาคีที่เกี่ยวข้องในการจัด รวมไปถึงนักท่องเที่ยว ให้เห็นอย่างเข้าใจว่า การท่องเที่ยวดังกล่าวมิได้เป็นการขาย และชุมชนไม่ใช่ผู้ขาย แต่เป็นเรื่องของการแบ่งปันสิ่งที่ชุมชนมีอยู่ เช่น ธรรมชาติ วัฒนธรรม จิตวิญญาณ ให้แก่ผู้มาเยือน นอกจากนี้ควรมีกิจกรรมเตรียมความพร้อมให้แก่เยาวชนหรือคนรุ่นใหม่ที่อยู่ในชุมชน หรือที่อยู่ภายนอกและจะกลับมาจัดการท่องเที่ยวเชิงนิเวศในชุมชน

2.8.6 งานวิจัยที่ศึกษาด้านนโยบายและการวางแผน

ทางด้านนโยบาย ได้มีงานวิจัยของ รพา ผานิล (2541) ซึ่งศึกษาเรื่องการก่อเกิดนโยบายการท่องเที่ยวเชิงนิเวศ : ศึกษาเฉพาะกรณี ตำบลเกาะเกร็ด อำเภอปากเกร็ด จังหวัดนนทบุรี ซึ่งได้ศึกษาถึงสาระสำคัญของนโยบายการท่องเที่ยวเชิงนิเวศและกระบวนการในการก่อเกิดนโยบายการท่องเที่ยวเชิงนิเวศ พบว่า ยังขาดความชัดเจนในการกำหนดวัตถุประสงค์ซึ่งไม่มีเป็นลายลักษณ์อักษร จึงมีข้อเสนอแนะให้ทำแผนแม่บทแผนพัฒนาให้ชัดเจน เน้นการจัดระบบและรูปแบบการท่องเที่ยวเชิงนิเวศ และให้ผู้นำท้องถิ่นมีบทบาทมากขึ้นพร้อมกับส่งเสริมบทบาทของประชาคมท้องถิ่น รวมถึงให้การประชาสัมพันธ์เป็นส่วนหนึ่งของแผนแม่บท นอกจากนี้ควรจะศึกษารูปแบบการท่องเที่ยวเชิงนิเวศในพื้นที่อื่นๆ เพื่อมาเป็นตัวอย่าง

นอกจากนั้นได้มีการศึกษารูปแบบที่เหมาะสมสำหรับการท่องเที่ยวเชิงอนุรักษ์ในงานวิจัยของ อภิรมย์ พรหมจรรยา (2544) เรื่อง การวางแผนพัฒนาการท่องเที่ยวเชิงอนุรักษ์ : กรณีศึกษาจังหวัดภูเก็ต พบว่า รูปแบบที่เหมาะสมสำหรับการท่องเที่ยวเชิงอนุรักษ์ มีลักษณะดังต่อไปนี้

1. ลักษณะของกลุ่มหรือคณะที่เข้าไปท่องเที่ยวเชิงอนุรักษ์ควรเป็นกลุ่มขนาดเล็ก 5 – 10 คน
2. การเข้าไปในแหล่งท่องเที่ยวเชิงอนุรักษ์ ควรยึดหลักความเหมาะสมของสภาพแหล่งท่องเที่ยว เน้นการสร้างจิตสำนึกในการท่องเที่ยวเป็นสำคัญ
3. จัดรูปแบบให้การท่องเที่ยวเป็นไปในลักษณะที่ใกล้เคียงหรือเป็นธรรมชาติมากที่สุด
4. ควรเปิดโอกาสให้ประชาชนในท้องถิ่นเป็นผู้นำทางในการท่องเที่ยวเชิงอนุรักษ์

ทั้งนี้ผู้วิจัยได้ศึกษาและเสนอแนะรูปแบบทางการตลาด ซึ่งแผนพัฒนาด้านตลาดการท่องเที่ยวเชิงอนุรักษ์มีดังนี้

1. พัฒนาศูนย์ข้อมูลข่าวสารการท่องเที่ยวในจุดศูนย์กลางการเดินทาง และในโครงข่ายการเดินทางของนักท่องเที่ยว โดยเฉพาะที่สนามบิน สถานีขนส่งโดยสารเส้นทางหลัก
2. ร่วมมือกับประเทศในภูมิภาค โดยเฉพาะอย่างยิ่งประเทศมาเลเซียและออสเตรเลีย ในการพัฒนาให้ภูมิภาคมีชื่อเสียงด้านการท่องเที่ยวเชิงอนุรักษ์
3. ให้ความสำคัญสนับสนุนการให้ข้อมูลข่าวสารการตลาดโดยการเสนอขายทางอินเตอร์เน็ต
4. ร่วมมือกับองค์กรเอกชนในการสร้างเครือข่ายความเชื่อมโยงกับระบบตลาด

ยังมีงานวิจัยที่ศึกษาถึงบทบาทขององค์การบริหารส่วนตำบลของ รุ่งรวี จิตณรงค์ เรื่อง บทบาทขององค์การบริหารส่วนตำบลเกาะยอ ต่อการจัดการการท่องเที่ยว ซึ่งพบว่า ทางอบต. เกาะยอมีบทบาทในทางปฏิบัติถึง ร้อยละ 70.4 ซึ่งเป็นทำการเก็บรวบรวมข้อมูลต่างๆ และรักษาให้คงอยู่เกี่ยวกับสภาพแวดล้อมธรรมชาติทรัพยากรธรรมชาติ โบราณสถาน โบราณวัตถุ และสภาพความเป็นอยู่ วัฒนธรรม วิถีชีวิตของคนในพื้นที่ โดยมีปัญหาและอุปสรรคที่สำคัญคือ เรื่อง การได้รับจัดสรรงบประมาณที่จำกัด และปัญหาการกระจายงบประมาณไม่ทั่วถึงแก่ประชาชนในพื้นที่ ซึ่งมีข้อเสนอแนะว่า ควรขอการสนับสนุนจากแหล่งทุนต่างประเทศ

2.8.7 งานวิจัยที่ศึกษาด้านวัฒนธรรมชุมชน

อำนาจ ไชญยิ่ง (2542) ได้ศึกษาวัฒนธรรมชุมชนบ้านโป่งเพื่อกิจกรรมการท่องเที่ยวเกษตรเชิงนิเวศ ตำบลป่าไผ่ อำเภอสันทราย จังหวัดเชียงใหม่ โดยใช้เทคนิค AIC ในการดำเนินการกระบวนการกลุ่ม พบว่าชุมชนได้ประชุมและตกลงกันว่าจะใช้กิจกรรมการท่องเที่ยวเชิงนิเวศเป็นทางเลือกในการแก้ปัญหาด้านเศรษฐกิจที่เกิดขึ้นกับชุมชน และได้ร่วมกันจัดตั้งชมรมการท่องเที่ยวเชิงนิเวศขึ้น เนื่องจากชุมชนมีทรัพยากรการท่องเที่ยวทั้งทางธรรมชาติและวัฒนธรรม แต่เนื่องจากชาวบ้านยังขาดประสบการณ์และความรู้เกี่ยวกับการท่องเที่ยวในทางปฏิบัติ หน่วยงานที่เกี่ยวข้องจึงควรรับเข้ามาดำเนินการ เพื่อให้ชุมชนมีความพร้อมมากขึ้น โดยสามารถปฏิบัติงานได้อย่างจริงจังและมีประสิทธิภาพต่อไป

นอกจากนี้ ยังมีงานวิจัยที่เกี่ยวข้องกับวัฒนธรรมชุมชนทางด้านการเกษตร คือ งานวิจัยเรื่อง การพัฒนาการเกษตรเพื่อกิจกรรมการท่องเที่ยว ตำบลดอนมูล อำเภอเชียงแสน จังหวัดเชียงราย ของแสนคม สังฆะวดี (2542) ซึ่งสรุปว่า ควรจะรักษากิจกรรมทางวัฒนธรรมการเกษตรของหมู่บ้านไว้เพื่อสนับสนุนการท่องเที่ยวเชิงนิเวศ โดยควรปรับกิจกรรมดั้งเดิมในบางกิจกรรมที่ไม่เหมาะสมกับการท่องเที่ยวในปัจจุบันให้มีความเหมาะสมมากยิ่งขึ้น

นอกจากนี้ ผู้วิจัยได้รวบรวมแนวทางในการปฏิบัติสำหรับการท่องเที่ยวเชิงนิเวศจากการศึกษาวิจัยหลายๆ แหล่ง ซึ่งเป็นแนวทางในการปฏิบัติสำหรับการท่องเที่ยวเชิงนิเวศไว้ดังแสดงในตาราง 3

จากการศึกษางานวิจัยต่างๆ ทำให้ผู้วิจัยได้ทราบถึงแนวทางในการจัดการการท่องเที่ยวเชิงอนุรักษ์ที่แตกต่างกันไปในหลายรูปแบบ ทั้งรูปแบบการจัดการการท่องเที่ยวเชิงนิเวศ การท่องเที่ยวเชิงเกษตร และการท่องเที่ยวเชิงวัฒนธรรมและวิถีชีวิต อันเป็นแนวทางให้กับผู้วิจัยในการทำวิจัยเรื่องการศึกษาเกณฑ์ในการวิเคราะห์ศักยภาพในการเป็นแหล่งท่องเที่ยวเชิงอนุรักษ์อย่างชัดเจนยิ่งขึ้น

ข้อปฏิบัติ	ผู้ปฏิบัติ	ผู้เสนอ
1. กำหนดขอบเขตของกิจกรรมที่เกี่ยวข้องกับการท่องเที่ยวเชิงนิเวศ โดยใช้เทคโนโลยีสมัยใหม่เข้ามาช่วย เช่นระบบสารสนเทศทางภูมิศาสตร์ (GIS - Geographic Information System)	ภาครัฐ	ศรีพร สมบุญธรรม (2536 : 31)
2. พิจารณาถึงคุณค่าสิ่งแวดล้อม และวัฒนธรรมในแหล่งท่องเที่ยวว่า จะถูกกระทบหรือทำลายจากการพัฒนาการท่องเที่ยวเชิงนิเวศหรือไม่	ภาครัฐและประชาชน	บุญเลิศ จิตตั้งวัฒนา (2540 : 11)
3. นำกฎหมายมาบังคับใช้อย่างจริงจัง สำหรับผู้ที่กระทำการฝ่าฝืน เช่น เก็บปะการัง หรือลักลอบนำพันธุ์ไม้หายากออกจากอุทยาน เป็นต้น	ภาครัฐ	ศรีพร สมบุญธรรม (2536 : 31)
4. ควบคุมจำนวนนักท่องเที่ยว โดยพิจารณาขีดความสามารถในการรองรับของแหล่งท่องเที่ยวว่า จะสามารถรองรับนักท่องเที่ยวได้มากน้อยเพียงใด โดยเฉพาะในแหล่งท่องเที่ยวที่มีระบบนิเวศซึ่งมีความเปราะบางทางธรรมชาติ	ภาครัฐ	บุญเลิศ จิตตั้งวัฒนา (2540 : 11) และ ศรีพร สมบุญธรรม (2536 : 31)
5. ควบคุมสิ่งก่อสร้างในบริเวณแหล่งท่องเที่ยวเชิงนิเวศ ให้มีความกลมกลืนกับสภาพแวดล้อม รวมถึงควบคุมระบบกำจัดขยะและน้ำเสียจากสิ่งก่อสร้างต่างๆ ที่อยู่ในบริเวณแหล่งท่องเที่ยว	ภาครัฐ	ศรีพร สมบุญธรรม (2536 : 11)
6. คำนึงถึงการมีส่วนร่วมของประชาชนในพื้นที่แหล่งท่องเที่ยวเชิงนิเวศ โดยมุ่งกระจายรายได้ไปสู่คนในท้องถิ่น	ภาครัฐและประชาชน	บุญเลิศ จิตตั้งวัฒนา (2540 : 11)
7. ให้ข้อมูลแก่นักท่องเที่ยว ไม่เฉพาะแต่ข้อมูลสถานที่ หรือข้อมูลทั่วไปเท่านั้น แต่ควรให้ข้อมูลที่ช่วยสร้างความเข้าใจในระบบนิเวศ เช่น การปฏิบัติตนในสถานที่ท่องเที่ยวเพื่อไม่ให้กระทบต่อระบบนิเวศ เป็นต้น	ภาครัฐ ภาคเอกชน และประชาชน	ศักดิ์อนันต์ ปลาทอง (2541 : 10)