

บทที่ 2

เอกสารงานวิจัยที่เกี่ยวข้อง

การศึกษาการมีส่วนร่วมของประชาชนในการคัดแยกมูลฝอยของเทศบาลนครหาดใหญ่ จังหวัดสงขลา ผู้วิจัยได้ศึกษาเอกสารและงานวิจัยที่เกี่ยวข้องดังนี้

1. การมีส่วนร่วมของประชาชน
2. การจัดการมูลฝอย
3. งานวิจัยที่เกี่ยวข้อง

การมีส่วนร่วมของประชาชน

การมีส่วนร่วมของประชาชนเป็นกิจกรรมพื้นฐานของมนุษย์ซึ่งอยู่ร่วมกันเป็นสังคม ชุมชน รัฐ หรือประเทศ กล่าวได้ว่าเป็นกิจกรรมที่เกิดขึ้นตั้งแต่ในยุคแรกๆ ของวิวัฒนาการ มนุษย์ยุคก่อนประวัติศาสตร์รู้จักการร่วมมือเพื่อประโยชน์ร่วมกันในรูปแบบต่างๆ เช่น การร่วมมือกันล่าสัตว์เพื่อ ยังชีพ การรวมตัวกันเป็นกลุ่มเพื่อความปลอดภัย และได้ค่อยๆ พัฒนา มีความซับซ้อนมากขึ้นตามลำดับ (โรจนัจฉริยะ ด้านสวัสดิ์, 2541 : 4-2)

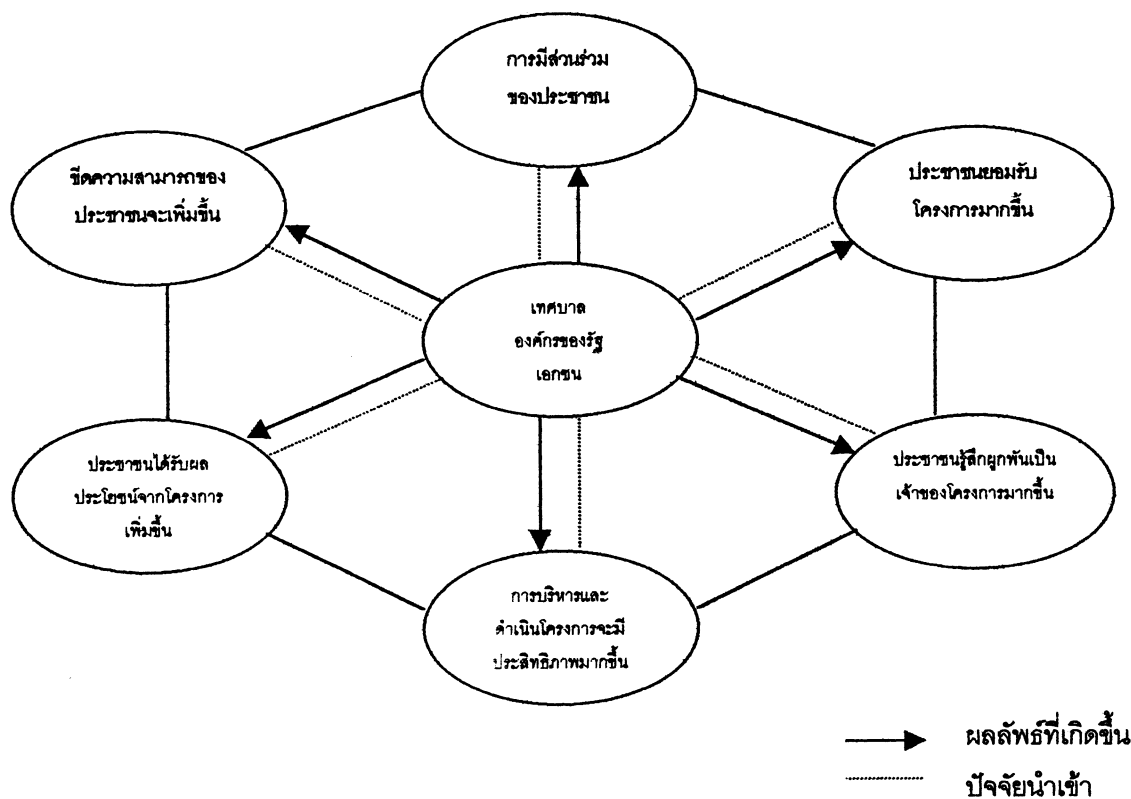
ปัจจุบันการมีส่วนร่วมของประชาชนมีการกล่าวถึงกันอย่างกว้างขวางในหลายๆ กิจกรรม ในกิจกรรมที่เกี่ยวข้องกับการจัดการสิ่งแวดล้อมนั้น รัฐธรรมนูญแห่งราชอาณาจักรไทย พ.ศ. 2540 ได้มีสาระสำคัญเกี่ยวกับการเสริมสร้างและสนับสนุนการดูแลสุขภาพธรรมชาติและสิ่งแวดล้อม โดยการให้ประชาชนมีส่วนร่วมในการช่วยเหลือจัดการทรัพยากรธรรมชาติและสิ่งแวดล้อม ในพระราชบัญญัติว่าด้วยการส่งเสริมและรักษาคุณภาพสิ่งแวดล้อม พ.ศ. 2535 ได้มีการกำหนดสิทธิบทบาท และหน้าที่ของประชาชน ในการมีส่วนร่วมประเมินผลกระทบสิ่งแวดล้อม

การมีส่วนร่วมของประชาชนมีความสำคัญมาก กรมการปกครอง และ DANCED (ม.ป.ป. : 6) ได้กล่าวถึงความสำคัญของการมีส่วนร่วมของประชาชนต่อโครงการของรัฐว่า

1. จะช่วยทำให้ประชาชนยอมรับโครงการมากขึ้น เนื่องจากเป็นโครงการที่ตรงกับปัญหาและความต้องการของประชาชน
2. ประชาชนจะมีความรู้สึกผูกพัน และรู้สึกเป็นเจ้าของโครงการมากขึ้น
3. การดำเนินโครงการจะราบรื่นได้รับความร่วมมือจากประชาชนมากขึ้น

- 4. โครงการจะให้ประโยชน์แก่ประชาชนมากขึ้น เพราะมีการระดมทรัพยากรเพื่อการพัฒนาอย่างถูกวิธี
- 5. จะช่วยพัฒนาขีดความสามารถของประชาชนมากขึ้น
 ดังแสดงในภาพประกอบ 3

ภาพประกอบ 3 แบบจำลองแนวคิดเกี่ยวกับความสำคัญของการมีส่วนร่วมของประชาชน



ที่มา: กรมการปกครอง และ DANCED, ม.ป.ป. : 7

มีผู้ให้ความหมายของการมีส่วนร่วมของประชาชนไว้มากมาย ตัวอย่างเช่น การมีส่วนร่วมของประชาชน หมายถึง กระบวนการที่รัฐทำการส่งเสริม ชักนำ สนับสนุน และสร้างโอกาสให้กับประชาชนในชุมชน ทั้งในรูปแบบส่วนบุคคล กลุ่มชน ชมรม สมาคม มูลนิธิ

และองค์กรอสาสมัครรูปแบบต่างๆ ให้เข้ามามีส่วนร่วมในการดำเนินงานเรื่องใดเรื่องหนึ่งหรือหลายเรื่องรวมกัน (ไพรัตน์ เตชะรินทร์, 2534 : 3)

การมีส่วนร่วมของประชาชน หมายถึง กระบวนการที่เปิดโอกาสให้ประชาชนมีบทบาทในกิจกรรมหรือโครงการพัฒนา โดยประชาชนจะต้องมีอิสระในแนวคิดและมีอิสระในการตัดสินใจเพื่อพัฒนาตนเองและมีส่วนรวมไปในทิศทางที่ต้องการ (ทิพยวรรณ สุขสุพันธ์, 2535 : 24)

การมีส่วนร่วมของประชาชน หมายถึง การที่ประชาชนในสังคมหรือชุมชนได้เข้าไปร่วมในการดำเนินการทุกขั้นตอนในกิจกรรมต่างๆ ทั้งกิจกรรมที่รัฐบาลหรือองค์กรต่างๆ จัดให้มีขึ้น หรือแม้กระทั่งกิจกรรมที่ประชาชนในชุมชนนั้นร่วมกันคิดขึ้นมาเอง ซึ่งการร่วมดำเนินการในกิจกรรมต่างๆ เหล่านั้น จะนำไปเพื่อการพัฒนาคุณภาพชีวิตของประชาชนในชุมชนนั้นให้ดีขึ้น อันจะนำไปสู่การวิวัฒนาการของการปกครองตนเองในอนาคตของชุมชนนั้นต่อไป (จักรพงษ์ ทองเพชร, 2539 : 14)

การมีส่วนร่วมของประชาชน เป็นกระบวนการที่ให้ประชาชนผู้มีส่วนได้ส่วนเสีย (Stakeholder) เข้ามามีส่วนร่วมในการตัดสินใจและควบคุมการพัฒนาโครงการหรือกิจกรรมที่กำลังจะเกิดขึ้นในเรื่องที่มีผลกระทบต่อพวกเขา (มหาวิทยาลัยสงขลานครินทร์, 2541)

จากความหมายที่ยกตัวอย่างมาข้างต้น ผู้วิจัยจึงสรุปความหมายของการมีส่วนร่วมของประชาชนไว้ว่า การที่ประชาชนและผู้มีส่วนได้ส่วนเสียในกิจกรรมหรือโครงการต่างๆ ของรัฐ เข้าไปมีส่วนร่วมทั้งในการร่วมคิด ร่วมวางแผน ร่วมดำเนินงาน ร่วมประเมินผล และร่วมรับผลประโยชน์ที่เกิดขึ้นจากกิจกรรมหรือโครงการต่างๆ เหล่านั้น

ในส่วนรูปแบบของการมีส่วนร่วมของประชาชน ได้มีผู้ที่เคยเสนอไว้หลายรูปแบบเช่นกัน ตัวอย่างเช่น

Cohen and Uphoff (1980 : 222) ได้เสนอรูปแบบของการมีส่วนร่วมของประชาชน ซึ่งประกอบด้วย

1. การมีส่วนร่วมในการตัดสินใจ (Decision Making) เป็นขั้นเริ่มต้นของการมีส่วนร่วม ทั้งนี้จะต้องกำหนดระดับของการมีส่วนร่วม กำหนดวิธีการเข้ามามีส่วนร่วม กำหนดตัวบุคคลที่จะเข้ามามีส่วนร่วม กำหนดกิจกรรมที่จะดำเนินการ ซึ่งในขั้นนี้เป็นการร่วมตัดสินใจที่จะดำเนินโครงการ

2. การมีส่วนร่วมในการปฏิบัติการ (Implementation) คือการที่ประชาชนได้เข้ามามีส่วนร่วมในการดำเนินโครงการ โดยร่วมแรงงาน ร่วมสมทบค่าใช้จ่าย ร่วมสมทบวัสดุอุปกรณ์ และ

ร่วมในการให้ข้อมูลข่าวสารที่จำเป็น ตลอดจนเข้ามามีส่วนร่วมเป็นกรรมการของคณะกรรมการที่เกี่ยวข้องในโครงการ หรือร่วมในการบริหารและการประสานงาน

3. การมีส่วนร่วมในการรับผลประโยชน์ (Benefits) คือประชาชนได้รับผลประโยชน์จากการเข้ามามีส่วนร่วมในโครงการพัฒนา เช่น มีรายได้เพิ่มขึ้น มีเครื่องมือเครื่องใช้ต่างๆ มีคุณภาพการศึกษาเพิ่มขึ้น หรือมีการกระจายโอกาสทางการศึกษา มีจำนวนบุคลากรด้านการแพทย์ต่อประชาชนเพิ่มขึ้น หรือมีอำนาจในการปกครอง

4. การมีส่วนร่วมในการประเมินผล (Evaluation) คือการประเมินผลด้านการเข้ามามีส่วนร่วมของประชาชนว่า เป็นไปอย่างสม่าเสมอหรือไม่ และมีอำนาจมากน้อยเพียงใดในการเข้าไปมีส่วนร่วม รวมถึงการประเมินโครงการโดยผ่านกระบวนการทางการเมือง หรือผ่านสื่อมวลชนต่างๆ

เจมส์ คัดดี ปิ่นทอง (2526 : 10) ได้สรุปรูปแบบของการมีส่วนร่วมในการพัฒนาชนบทไว้ 4 ขั้นตอน คือ

1. การมีส่วนร่วมในการค้นหาปัญหาและสาเหตุของปัญหาของชุมชน เป็นขั้นตอนแรกที่สำคัญที่สุด เพราะชาวบ้านยังไม่สามารถเข้าใจปัญหาและสาเหตุของปัญหาด้วยตัวเอง กิจกรรมต่างๆ ที่ตามมาก็ไร้ประโยชน์ และในอีกแง่หนึ่ง ประชาชนเป็นผู้อยู่กับปัญหาย่อมเป็นผู้ที่รู้ปัญหาดีที่สุด

2. การมีส่วนร่วมในการวางแผนและการดำเนินกิจกรรม การดำเนินการวางแผนเป็นขั้นตอนที่ขาดไม่ได้ หากประชาชนไม่ได้เข้าร่วมในการวางแผนการดำเนินกิจกรรม ประชาชนก็จะไม่สามารถดำเนินการกิจกรรมต่างๆ ได้เองโดยที่ไม่มีผู้ช่วย

3. การมีส่วนร่วมในการลงทุนและปฏิบัติงาน ในส่วนนี้หมายถึงการมีส่วนร่วมในการทำกิจกรรมต่างๆ ตามความสามารถของประชาชนแต่ละคนนั่นเอง โดยที่ใครมีทุนก็สามารถช่วยเหลือด้านเงินทุน หากใครไม่มีเงินทุนก็สามารถช่วยในด้านแรงงานได้

4. การมีส่วนร่วมในการติดตามและประเมินผลงาน ขั้นตอนนี้เป็นขั้นตอนสุดท้ายซึ่งเป็นประโยชน์ที่จะเกิดขึ้นหากประชาชนมีส่วนร่วมก็คือ การที่จะทราบข้อดีข้อเสียของตนเองได้

ในส่วนของระดับการมีส่วนร่วมของประชาชน โดยทั่วไป ไประดับการมีส่วนร่วมของประชาชน ควรจะเริ่มต้นที่การรับรู้ข้อมูลข่าวสาร และค่อยๆ ยกกระดับขึ้นสู่การร่วมตัดสินใจในทุกขั้นตอน หรือการร่วมคิด ร่วมตัดสินใจ ร่วมทำ และร่วมประเมินผล ซึ่งเป็นความคาดหวังสูงสุดของกระบวนการ ดังตาราง 3 (โรจนัจฉริย์ ด้านสวัสดิ์, 2541 : 4-11)

ตาราง 3 ระดับการมีส่วนร่วมของประชาชน

ระดับการมีส่วนร่วมของประชาชน	วิธีการมีส่วนร่วมของประชาชน	กลไก/เครื่องมือของการมีส่วนร่วม
1. การรับรู้ข้อมูลข่าวสาร	การติดตามข้อมูล ข่าวสาร จากสื่อต่างๆ	การพัฒนาระบบข้อมูล/การประชาสัมพันธ์/สื่อสารมวลชนประเภทต่างๆ
2. การเสนอข้อมูลความคิดเห็น	การให้ข้อมูลความคิดเห็นผ่านสื่อต่างๆ ผ่านตัวแทน ผ่านแบบสอบถาม/การสัมภาษณ์	การสำรวจ(ความคิดเห็น)สาธารณะ การสัมภาษณ์ ออกแบบสอบถาม การประเมินผลกระทบทางสังคม
3. การแลกเปลี่ยนความคิดเห็น	การติดตาม/รับรู้ข้อมูลข่าวสาร ร่วมคิด และเสนอข้อมูล/แลกเปลี่ยนข้อมูล/ความคิดเห็นผ่านจดหมายข่าว/ที่ประชุม หรือคณะทำงาน	การปรึกษาหารืออย่างไม่เป็นทางการ การประชุมรับฟังความคิดเห็น - การประชุมระดับชุมชน - การประชุมรับฟังความเห็นทางวิชาการ - การประชุมประชาพิจารณ์
4. การเจรจาต่อรอง	การติดตาม/รับรู้ข้อมูลข่าวสาร ร่วมคิด และเสนอข้อมูลความคิดเห็น จัดสรรประโยชน์ และผลักดันข้อเสนอที่เลือก ผ่านคนกลาง ที่ประชุม หรือคณะทำงาน เพื่อให้แต่ละฝ่ายได้รับประโยชน์ที่สามารถรับได้	การเจรจาต่อรอง
5. การมีส่วนร่วมในการตัดสินใจในบางขั้นตอน	การติดตาม/รับรู้ข้อมูลข่าวสาร ร่วมคิด และเสนอข้อมูลความคิดเห็น และร่วมตัดสินใจในบางขั้นตอน ของกระบวนการวางแผน/การจัดการ ผ่านที่ประชุม หรือคณะทำงานระดับนโยบาย/ตัดสินใจ เพื่อรักษาผลประโยชน์ในระดับที่เหมาะสมของแต่ละฝ่าย	การประชุมในระดับตัดสินใจ
6. การมีส่วนร่วมในการตัดสินใจในทุกขั้นตอน	การติดตาม/รับรู้ข้อมูลข่าวสาร ร่วมคิด และเสนอข้อมูลความคิดเห็น และร่วมตัดสินใจในทุกขั้นตอน ของกระบวนการวางแผน/การจัดการ ผ่านที่ประชุม หรือคณะทำงานระดับนโยบาย/ตัดสินใจ เพื่อรักษาผลประโยชน์ในระดับที่เหมาะสมของแต่ละฝ่าย	การประชุมในระดับตัดสินใจ
7. การมีส่วนร่วมในการปฏิบัติการ	การร่วมดำเนินโครงการ ตลอดจนกิจกรรมต่างๆ ซึ่งผ่านขั้นตอนที่ได้มีการตัดสินใจร่วมกัน เพื่อให้บรรลุประโยชน์ในระดับที่เหมาะสมของแต่ละฝ่าย	การจัดทำแผนงาน จัดหาทรัพยากร แบ่งงาน และปฏิบัติงานตามแผน

ตาราง 3 (ต่อ)

ระดับการมีส่วนร่วมของประชาชน	วิธีการมีส่วนร่วมของประชาชน	กลไก/เครื่องมือของการมีส่วนร่วม
8. การมีส่วนร่วมในการประเมินผล	การร่วมติดตาม ตรวจสอบผลการปฏิบัติการ หรือการดำเนินกิจกรรมตามแผนงานที่ทุกคนเห็นชอบร่วมกัน เพื่อตรวจสอบการบรรลุประโยชน์ในระดับที่เหมาะสมซึ่งแต่ละฝ่ายคาดหวังไว้	การประชุมประเมินผลการปฏิบัติงาน

ที่มา : ไรจน์จรรย์ ด้านสวัสดิ์, 2541 : 4-12

ในเรื่องของการมีส่วนร่วมของประชาชนในการจัดการสิ่งแวดล้อมเมืองนั้นได้สืบเนื่องจากแผนปฏิบัติการ 21 (Agenda 21) ซึ่งเป็นแผนแม่บทของโลกในเรื่องการพัฒนาที่ยั่งยืน ได้ระบุไว้ว่าให้ชุมชนเข้ามามีส่วนร่วมในการวางแผนปฏิบัติการและการจัดการสิ่งแวดล้อมเมืองด้วย ซึ่งประเทศไทยก็ได้ร่วมลงนามรับรองปฏิญญาตามแผนปฏิบัติการ 21 นี้ ดังนั้นในปี 2538 กรมการปกครอง ร่วมกับ องค์การความร่วมมือระหว่างประเทศแห่งสหพันธ์สาธารณรัฐเยอรมัน (GTZ) จึงได้จัดทำ 'เอกสารแนวทางการจัดการสิ่งแวดล้อมเมือง' ขึ้น ซึ่งในเอกสารได้ให้ความสำคัญเกี่ยวกับการมีส่วนร่วมของประชาชนในการจัดการสิ่งแวดล้อมเมือง โดยระบุไว้ในขั้นตอนการจัดทำแผนปฏิบัติการเพื่อการจัดการสิ่งแวดล้อมเมือง และกระทรวงมหาดไทยได้สั่งให้เทศบาลทุกแห่งจัดตั้งคณะกรรมการจัดการสิ่งแวดล้อมเมืองขึ้นเพื่อให้ประชาชนและองค์กรต่างๆ ในท้องถิ่นมีส่วนร่วมมากขึ้น

แผนพัฒนาเศรษฐกิจและสังคมแห่งชาติ ฉบับที่ 7 (2535-2539) และฉบับที่ 8 (2540-2544) ได้ให้ความสำคัญต่อการสร้างความร่วมมือกันระหว่างหน่วยราชการของท้องถิ่นกับชุมชน สมาคม/ชมรม และองค์กรพัฒนาเอกชนในท้องถิ่นนั้นๆ โดยเน้นที่การมีส่วนร่วมของประชาชนในการจัดทำแผนปฏิบัติการสิ่งแวดล้อม และกระบวนการตัดสินใจต่างๆ และได้นำสาระสำคัญของการประชุมสุดยอดที่ ริโอ เดอ จาเนโร ผงกเข้าอยู่ในแผนพัฒนาฯ ฉบับที่ 8 ด้วย (กรมการปกครอง และ DANCED, ม.ป.ป. : 2)

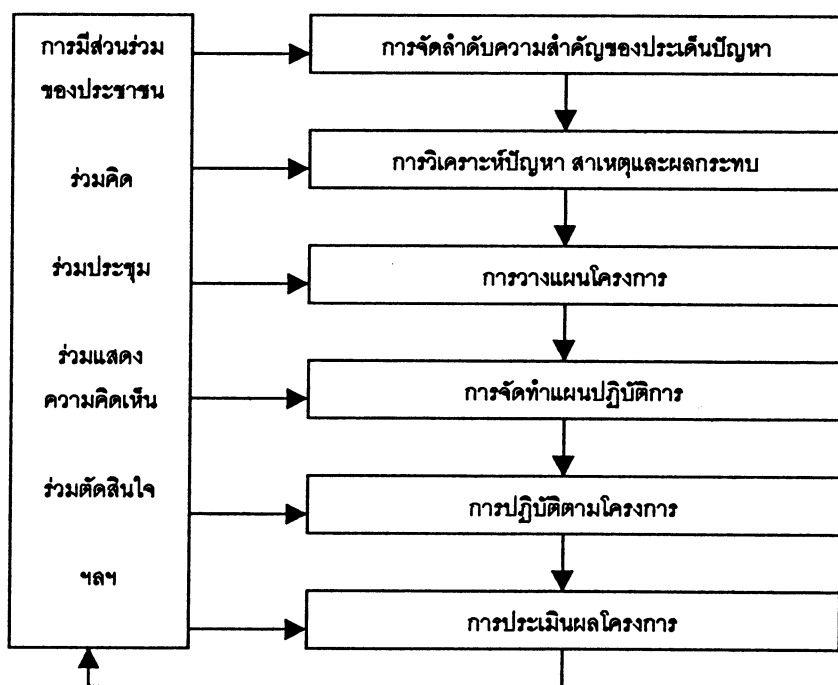
นอกจากนั้นรัฐธรรมนูญแห่งราชอาณาจักรไทย พุทธศักราช 2540 ได้เน้นถึงเรื่องการมีส่วนร่วมของประชาชนดังปรากฏในมาตรา 79 คือ "รัฐต้องส่งเสริมและสนับสนุนให้ประชาชนมีส่วนร่วมในการสงวนบำรุงรักษา และใช้ประโยชน์จากทรัพยากรธรรมชาติ และความหลากหลาย

ทางชีวภาพอย่างสมดุล รวมทั้งมีส่วนร่วมในการส่งเสริม บำรุงรักษาและคุ้มครองคุณภาพสิ่งแวดล้อมตามหลักการพัฒนาที่ยั่งยืน ตลอดจนควบคุมและกำจัดการะมลพิษที่มีผลต่อสุขภาพอนามัย สวัสดิภาพ และคุณภาพชีวิตของประชาชน”

ปัจจุบันการมีส่วนร่วมของประชาชนเป็นสิ่งสำคัญ เพราะที่ผ่านมาประชาชนส่วนใหญ่จะมีความคิดว่า การจัดการสิ่งแวดล้อมเป็นหน้าที่ของรัฐ และกฎหมายมักจะระบุอำนาจหน้าที่ในการดูแลรักษาสิ่งแวดล้อมให้เป็นของหน่วยงานราชการ ซึ่งทำให้การจัดการสิ่งแวดล้อมไม่บรรลุผลมากเท่าใด การมีส่วนร่วมของประชาชนให้เกิดขึ้นอย่างแท้จริงนั้น จะต้องให้ประชาชนเข้ามามีส่วนร่วมในทุกขั้นตอน

กรมการปกครอง และ DANCED (ม.ป.ป. : 6) ได้กล่าวไว้ว่า โครงการพัฒนาใดๆก็ตามต้องเปิดโอกาสให้ประชาชนเข้าร่วมในทุกขั้นตอน คือ “เปิดจุดการเข้าร่วม” (entry point) ให้แก่ประชาชนทุกจุดที่สามารถจะเปิดได้ ไม่ว่าจะในชั้นจัดลำดับความสำคัญของประเด็นปัญหา การวิเคราะห์ปัญหา สาเหตุและผลกระทบ การวางแผนโครงการ การจัดทำแผนปฏิบัติการ การปฏิบัติตามโครงการและการประเมินผลโครงการ

ภาพประกอบ 4 กรอบความคิดของการให้ประชาชนเข้ามามีส่วนร่วมในโครงการพัฒนา



ที่มา : ดัดแปลงจากกรมการปกครอง และ DANCED, ม.ป.ป. : 6

สำหรับบุคลากรที่เกี่ยวข้องกับการมีส่วนร่วมของประชาชนในการจัดการสิ่งแวดล้อมเมือง นั้น ในการจัดการสิ่งแวดล้อมเมือง กลไกที่สำคัญในการจัดการคือ การจัดทำแผนปฏิบัติการสิ่งแวดล้อมเมือง (Environmental Action Plan) ซึ่งผู้ที่จะจัดทำแผนปฏิบัติการสิ่งแวดล้อมเมือง คือ คณะกรรมการจัดการสิ่งแวดล้อมเมือง (Urban Environmental Management Committee) ซึ่งเทศบาลแต่ละแห่งจะต้องดำเนินการแต่งตั้งตามหนังสือกระทรวงมหาดไทย ที่ มท.0313.2/ว 3853 ลงวันที่ 27 พฤศจิกายน 2538

การแต่งตั้งคณะกรรมการจัดการสิ่งแวดล้อมเมือง ได้ให้ความสำคัญกับการมีส่วนร่วมของประชาชน เนื่องจากจะต้องแต่งตั้งตัวแทนประชาชนเป็นคณะกรรมการจัดการสิ่งแวดล้อมเมือง ด้วย เพื่อมีส่วนร่วมในกระบวนการวางแผน และรับรู้ปัญหาพร้อมกับแนวทางการแก้ไข

การมีส่วนร่วมของประชาชนในการจัดการสิ่งแวดล้อมเมืองจะเป็นการมีส่วนร่วมโดยตัวแทนของประชาชน ซึ่งจะคัดเลือกจาก องค์กรชุมชน องค์กรเอกชน สมาคม ชมรมทั้งภาครัฐและเอกชน และกลุ่มธุรกิจในพื้นที่นั้นๆ

ในคู่มือแนวทางการวางแผนและการจัดการสิ่งแวดล้อมเมือง ด้านการมีส่วนร่วมของชุมชนในการวางแผนและการจัดการสิ่งแวดล้อมเมือง โดย กรมการปกครอง และ DANCED (ม.ป.ป. : 12-16) ได้กล่าวถึงกลุ่มผู้มีส่วนร่วมในการจัดการสิ่งแวดล้อมเมืองไว้ดังนี้

1. ภาคธุรกิจเอกชนที่อยู่ในเขตเทศบาล
2. องค์กรชุมชน
3. องค์กรพัฒนาเอกชน
4. หน่วยงานเอกชนหรือสมาคม

วิธีการมีส่วนร่วมของชุมชนต่างๆ เหล่านี้คือ การเข้าร่วมเป็นส่วนหนึ่งในคณะกรรมการจัดการสิ่งแวดล้อมเมืองนั่นเอง

การจัดการมูลฝอย

1. ความรู้ทั่วไปเกี่ยวกับมูลฝอย

มหาวิทยาลัยสุโขทัยธรรมมาธิราช (2533) ให้คำจำกัดความมูลฝอยว่า มูลฝอย หมายถึง บรรดาสิ่งของที่ไม่ต้องการใช้แล้ว ซึ่งส่วนใหญ่เป็นของแข็งจะเนาเปื่อยได้หรือไม่ก็ตาม รวมตลอดถึงแก้ว ซากสัตว์ มูลสัตว์ ฝุ่นละอองและเศษวัตถุที่ทิ้งแล้วจากบ้านเรือน ที่พักอาศัย สถานที่ต่างๆ รวมถึงสถานที่สาธารณะ ตลาดและโรงงานอุตสาหกรรม ยกเว้นอุจจาระและปัสสาวะของมนุษย์

คำจำกัดความของมูลฝอยโดยสำนักงานคณะกรรมการสิ่งแวดล้อมแห่งชาติ พ.ศ. 2534 มูลฝอย หมายถึง บรรดาสิ่งต่างๆ ซึ่งในขณะนั้นคนไม่ต้องการและทิ้งไป ทั้งนี้รวมตลอดถึงเศษผ้า เศษอาหาร มูลสัตว์ ชากสัตว์ เถ้า ฝุ่นละออง และเศษวัสดุ สิ่งของที่เก็บกวาดจากเคหะสถาน อาคาร ถนน ตลาด เลี้ยงสัตว์ โรงงานอุตสาหกรรม และที่อื่นๆ (มูลนิธิการพัฒนาสิ่งแวดล้อม และพลังงาน, ม.ป.ป.)

มูลฝอยตามพระราชบัญญัติสาธารณสุข พ.ศ. 2535 มีคำจำกัดความว่า "เศษกระดาษ เศษผ้า เศษอาหาร เศษสินค้า วัสดุพลาสติก ภาชนะที่ใส่อาหาร เถ้า มูลสัตว์หรือชากสัตว์ รวมตลอดถึงสิ่งอื่นใดซึ่งเก็บกวาดจากถนน ตลาด ที่เลี้ยงสัตว์หรือที่อื่น"

การศึกษาถึงมูลฝอย ผู้ศึกษาควรมีความรู้ในเรื่องแหล่งกำเนิดมูลฝอย องค์ประกอบของมูลฝอย ประเภทของมูลฝอย และการจัดการมูลฝอย ในเรื่องการจัดการมูลฝอยนั้น สมทิพย์ ด้านธีรวิชัย (2541) ได้ให้ความหมายของการจัดการมูลฝอยว่า "การดำเนินงานเกี่ยวกับการควบคุมการเกิด การรวบรวม กักเก็บ เก็บขน การขนถ่าย และขนส่ง การปรับแต่งเปลี่ยนแปลง และการกำจัดมูลฝอยโดยมีวิธีการที่เหมาะสมกับหลักสุขาภิบาล เศรษฐศาสตร์ วิศวกรรม การอนุรักษ์ ภูมิทัศน์ และประเด็นทางด้านสิ่งแวดล้อมอื่นๆ ที่จำเป็นต้องพิจารณา รวมทั้งกระทำที่จากชุมชน การจัดการมูลฝอยจะครอบคลุมทั้งการบริหารงานของ องค์กร การเงิน กฎข้อบังคับ การวางแผน และหลักทางวิศวกรรม ซึ่งจะนำไปสู่การแก้ไขปัญหาเกี่ยวกับมูลฝอยในทุกด้าน"

อุษณีย์ อุยะเสถียร (2533 : 39), อ้างถึงใน สุพรรณิ พลอยพุ่ม (2541 : 20) กล่าวถึงการจัดการมูลฝอยว่า การจัดการมูลฝอยประกอบด้วย

1. การเก็บรวบรวมมูลฝอย (Refuse Collection)

2. การกำจัดมูลฝอย

การกำจัดมูลฝอยในปัจจุบันมีวิธีการกำจัดอยู่ 4 วิธี คือ

2.1 การฝังกลบอย่างถูกหลักสุขาภิบาล (Sanitary Landfill)

2.2 กรรมวิธีการทำปุ๋ยหมักจากมูลฝอย (Composting)

2.3 การเผาในเตาเผา (Incineration)

2.4 การเทกองกลางแจ้งให้สลายตัวตามธรรมชาติ (Open Dump)

3. การใช้ประโยชน์จากมูลฝอย

2. การคัดแยกมูลฝอย

การคัดแยกมูลฝอยเป็นวิธีการหรือมาตรการอย่างหนึ่งในการจัดการมูลฝอย เป็นเรื่องที่ต้องสอดคล้องกับแนวความคิดสมัยใหม่ที่ต้องการแก้ไขปัญหามูลฝอยโดยการลดปริมาณมูลฝอย ณ แหล่งกำเนิด ซึ่งในหลายประเทศที่สามารถแก้ไขปัญหามูลฝอยได้อย่างมีประสิทธิภาพนั้น เนื่องมาจากประสบความสำเร็จในการคัดแยกมูลฝอยด้วย

ประโยชน์ของการคัดแยกมูลฝอย คือ ทำให้ปริมาณมูลฝอย ณ แหล่งกำเนิดลดลง ซึ่งจะเป็นการช่วยต่อภาครัฐที่จะต้องรับผิดชอบในการเก็บขนและการกำจัดมูลฝอยต่อไป

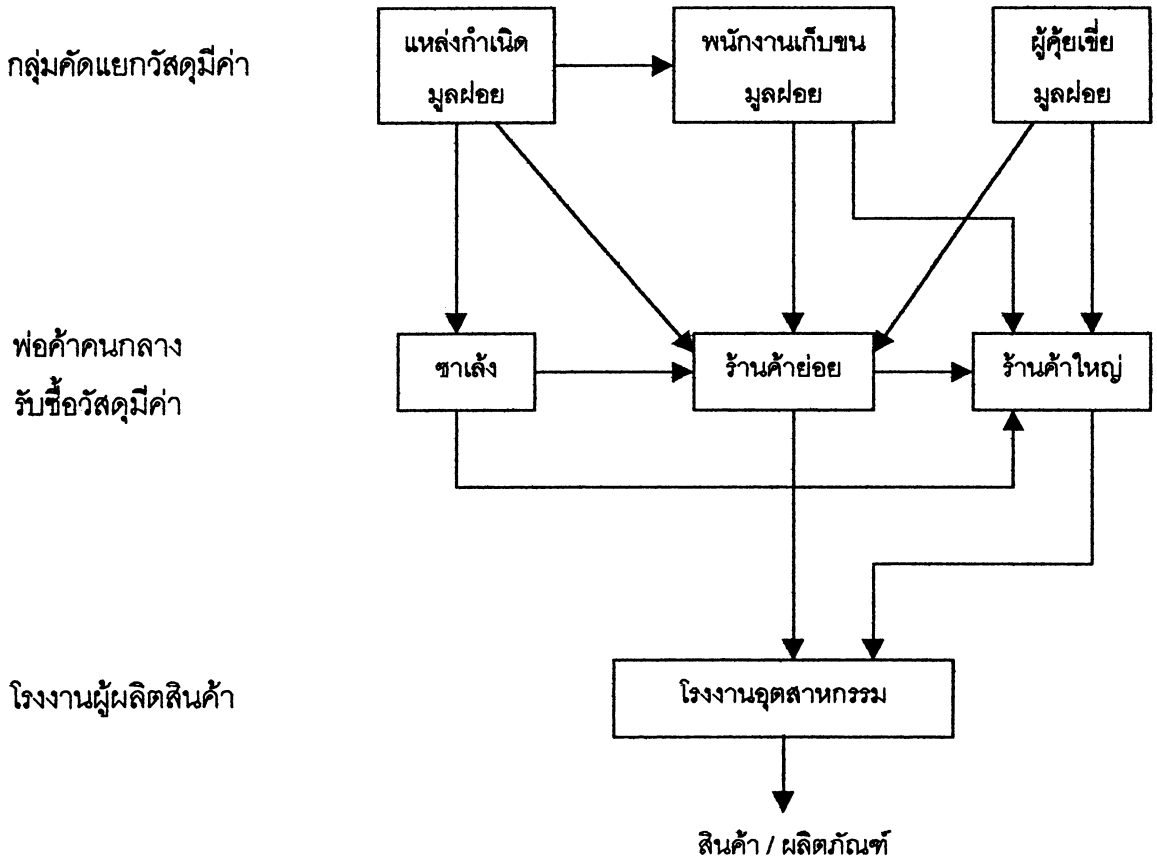
กรมการปกครอง, ส่วนแผนพัฒนาท้องถิ่น (2540) กล่าวว่า การคัดแยกมูลฝอยในประเทศไทยอยู่ในกระบวนการรับซื้อของเก่า เป็นกระบวนการนำเอาสิ่งของกลับมาใช้ประโยชน์ (Recycle) แบบหนึ่ง ซึ่งมีอยู่ในสังคมไทยมาช้านาน เป็นกระบวนการที่ดำเนินการมาภายใต้ภาวะความจำเป็นทางเศรษฐกิจและความอยู่รอดในสังคมไทยของบุคคลบางกลุ่ม ต่อมาได้มีการพัฒนาขยายขอบเขตกระบวนการคัดแยกให้กว้างขวางมากขึ้น ปัจจุบันมีกลุ่มบุคคลหรือผู้เกี่ยวข้องในกระบวนการ แบ่งออกเป็น 3 กลุ่มหลักดังนี้

1. กลุ่มผู้คัดแยกวัสดุมีค่า ประกอบด้วย กลุ่มบุคคลที่คัดแยกมูลฝอยที่แหล่งกำเนิด เช่น จากบ้านพักอาศัย จากธุรกิจร้านค้าต่างๆ กลุ่มโรงงานอุตสาหกรรม และกลุ่มสถาบันต่างๆ นอกจากนั้นยังรวมถึงพนักงานเก็บขนมูลฝอยของหน่วยงานท้องถิ่นและผู้ค้าขยะมูลฝอยในสถานที่กำจัดมูลฝอย

2. กลุ่มพ่อค้าคนกลางรับซื้อวัสดุมีค่า ประกอบด้วย รถสามล้อรับซื้อของเก่า (ชาเล้ง) ร้านค้าย่อยรับซื้อของเก่า และร้านค้ารับซื้อของเก่าขนาดใหญ่

3. กลุ่มโรงงานอุตสาหกรรมที่ใช้วัสดุรีไซเคิลผลิตสินค้า เป็นกลุ่มที่ใช้วัสดุมีค่าที่คัดแยกจากกลุ่มที่ 1 และรวบรวมโดยกลุ่มที่ 2 เพื่อผลิตสินค้าและผลิตภัณฑ์

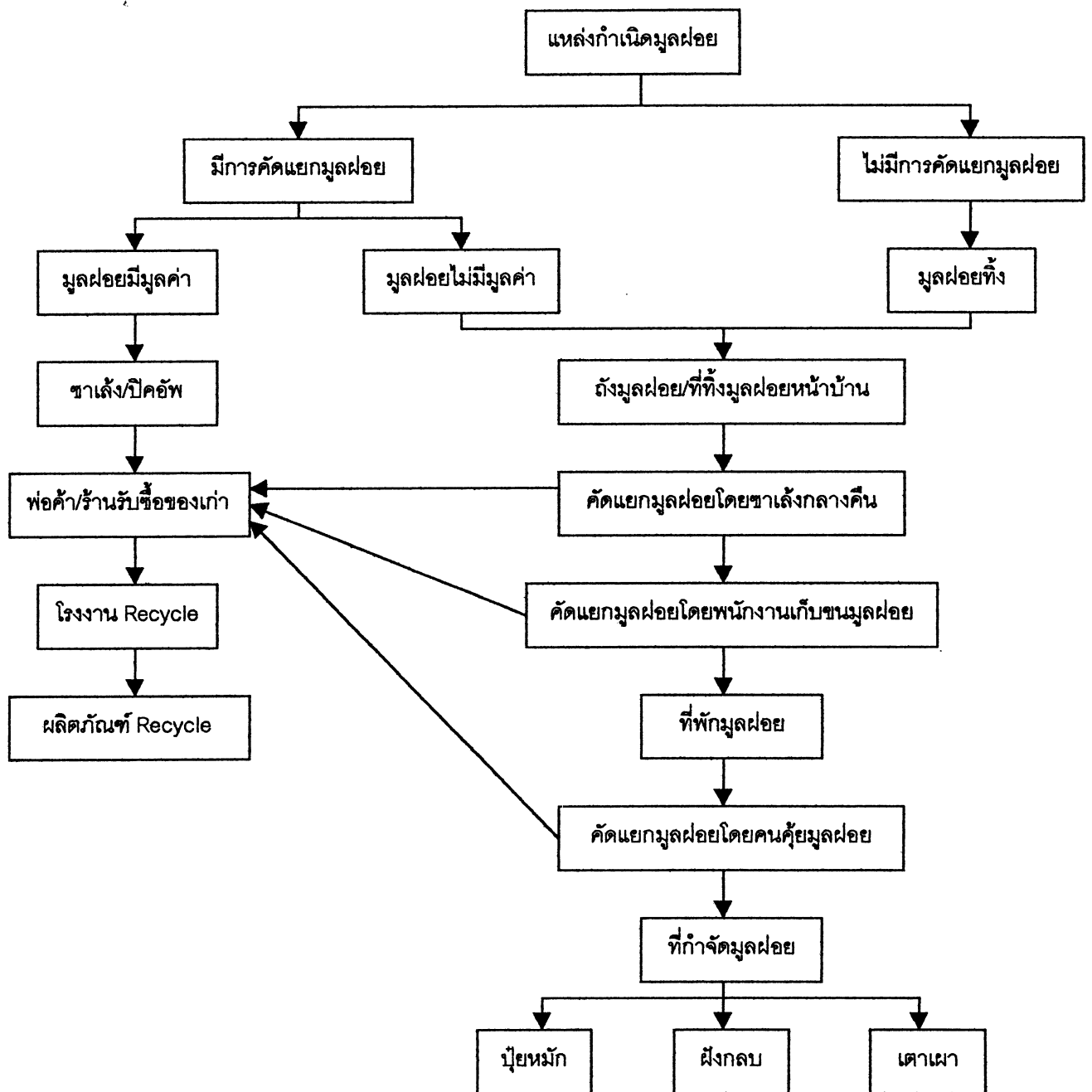
ภาพประกอบ 5 แผนภูมิกระบวนการและเส้นทางการคัดแยกมูลฝอยเพื่อนำกลับมาใช้ประโยชน์



ที่มา: กรมการปกครอง, ส่วนแผนพัฒนาท้องถิ่น, 2540 : 67

การคัดแยกมูลฝอยมีขั้นตอน แสดงดังภาพประกอบ 6

ภาพประกอบ 6 ขั้นตอนการคัดแยกมูลฝอย



ที่มา: สุณีย์ มัลลิกะมาลย์ และคณะ, ม.ป.ป.

นอกจากนี้ กรมการปกครอง, ส่วนแผนพัฒนาท้องถิ่น (2540) ได้กล่าวถึงผลการศึกษาคัดแยกมูลฝอยที่เทศบาลนครนครราชสีมา แสดงให้เห็นว่า การคัดแยกมูลฝอยก่อให้เกิดประโยชน์ต่อเทศบาลในฐานะผู้มีหน้าที่รับผิดชอบการจัดการมูลฝอยและต่อประเทศชาติ โดยเฉพาะอย่างยิ่งในระยะยาว ซึ่งได้ประมาณการประโยชน์ที่จะได้รับในระหว่าง 20 ปีที่ดำเนินการโครงการคัดแยกมูลฝอย ดังนี้

1. ลดปริมาณมูลฝอยตกค้างได้ถึงร้อยละ 20 ของปริมาณมูลฝอยตกค้างทั้งหมด
2. ประหยัดที่ดินที่จะใช้เป็นสถานที่กำจัดมูลฝอยได้ถึงร้อยละ 23 ของที่ดินที่จะต้องทำตามปกติ
3. ประหยัดงบประมาณค่าใช้จ่ายเพื่อการเก็บขนและกำจัดมูลฝอย
4. ประหยัดการใช้ทรัพยากรธรรมชาติและพลังงานที่จะต้องใช้ในการผลิตสินค้าหรือผลิตภัณฑ์

3. การจัดการมูลฝอยของเทศบาลนครหาดใหญ่

ปริมาณมูลฝอยของเทศบาลนครหาดใหญ่มีประมาณวันละ 200.93 ตัน ปริมาณมูลฝอยเหล่านี้ส่วนใหญ่มาจากย่านชุมชนที่พักอาศัยและย่านธุรกิจเป็นส่วนใหญ่ รองลงมาจะมาจากตลาดสด โรงพยาบาล และโรงแรม ตามลำดับ

ลักษณะของมูลฝอยทางกายภาพ มีความหนาแน่นโดยเฉลี่ย 284.67 กิโลกรัมต่อลูกบาศก์เมตร องค์ประกอบของมูลฝอยส่วนใหญ่สามารถเผาไหม้ได้ เฉลี่ยร้อยละ 83.11 มูลฝอยที่พบส่วนใหญ่คือ มูลฝอยเปียก เช่น เศษอาหาร เศษผัก ผลไม้ รองลงมาคือ กระดาษ และพลาสติกตามลำดับ

ลักษณะของมูลฝอยทางเคมี เมื่อพิจารณาความชื้นมูลฝอย พบว่า มูลฝอยประเภทเศษอาหารจะมีความชื้นสูงสุด คือ ร้อยละ 59.90 รองลงมาคือ มูลฝอยรวม ร้อยละ 54.30 โดยน้ำหนักเปียก แต่จากปริมาณมูลฝอยรวมเมื่อคำนวณเกี่ยวกับการเผาไหม้ได้ในหน่วยน้ำหนักแห้งพบว่า มีปริมาณสารที่เผาไหม้ได้ถึงร้อยละ 80.18 โดยเมื่อผ่านกระบวนการเผาไหม้แล้วจะให้ค่าความร้อนเฉลี่ย 18,637.00 จูล/กรัม และก่อให้เกิดปริมาณเถ้าร้อยละ 22.79 ตัวแปรของลักษณะสมบัติทางเคมีที่สำคัญอีกประการหนึ่งคือ คาร์บอนและไนโตรเจน ซึ่งจะเป็นตัวแปรที่บ่งบอกให้ทราบถึงการกำจัดที่เหมาะสมโดยใช้วิธีการหมักเพื่อทำปุ๋ย ซึ่งพบว่าอัตราส่วนระหว่างคาร์บอนต่อไนโตรเจนมีค่าประมาณ 32 : 50 (Prince of Songkla University, Faculty of Environmental Management Establishment Program, 1996)

การคาดการณ์ปริมาณมูลฝอยของเทศบาลนครหาดใหญ่ ตามตาราง 4

ตาราง 4 การคาดการณ์ปริมาณมูลฝอยในอนาคตของเทศบาลนครหาดใหญ่

ปี พ.ศ.	ประชากร	อัตราการ	มูลฝอย		อัตราการ		รวม ปริมาณ มูลฝอย (ตัน/วัน)
	ตาม ทะเบียน ราษฎร (คน)	ผลิต มูลฝอย (กก./คน/ วัน)	ปริมาณ มูลฝอย (ตัน/วัน)	จาก ประชากร แฝง (ตัน/วัน)	ผู้เยี่ยม เยือน (คน/วัน)	ผลิต มูลฝอย (กก./คน/ วัน)	
2540	141200	0.897	126.61	30.20	11140	4.840	210.73
2541	144800	0.928	134.39	30.20	11450	4.840	220.01
2542	148600	0.961	142.74	30.20	11770	4.840	229.91
2543	152400	0.994	151.51	30.20	12090	4.840	240.23
2544	156300	1.029	160.83	30.20	12510	4.840	251.58
2545	160400	1.065	170.83	30.20	12830	4.840	263.13
2546	164500	1.102	181.32	30.20	13510	4.840	276.91
2547	168700	1.141	192.46	30.20	13480	4.840	287.89
2548	173100	1.181	204.39	30.20	13900	4.840	301.87
2549	177600	1.222	217.05	30.20	14230	4.840	316.12
2550	182100	1.265	230.34	30.20	14560	4.840	331.01
2551	186800	1.309	244.55	30.20	14990	4.840	347.30
2552	191700	1.355	259.75	30.20	15310	4.840	364.05
2553	196600	1.402	275.71	30.20	15640	4.840	381.61
2554	201700	1.451	292.77	30.20	15970	4.840	400.26
2555	206900	1.502	310.82	30.20	16390	4.840	420.35
2556	212200	1.555	329.94	30.20	16720	4.840	441.06

ที่มา: เทศบาลนครหาดใหญ่, 2539

ปัจจุบันการจัดการมูลฝอยในเขตเทศบาลนครหาดใหญ่อยู่ในความดูแลรับผิดชอบของกองสาธารณสุขและสิ่งแวดล้อมและส่วนช่างสุขาภิบาล สำนักงานช่าง เทศบาลนครหาดใหญ่ โดยส่วนของระบบการเก็บรวบรวมและการเก็บขน อยู่ในความรับผิดชอบของงานรักษาความสะอาด

กองสาธารณสุขและสิ่งแวดล้อม ส่วนระบบการกำจัดมูลฝอยอยู่ในความรับผิดชอบของส่วนช่าง
สุขาภิบาล

3.1 รูปแบบการเก็บขนมูลฝอย การเก็บขนมูลฝอยของเทศบาลนครหาดใหญ่ เป็นการเก็บ
จากถังรวมผสมกันแบบบ้านต่อบ้าน คือ

3.1.1 การเก็บจากถังรวม เป็นวิธีการเก็บขนมูลฝอยที่รถแต่ละคันจะทำการเก็บขนมูลฝอย
จากถังรองรับมูลฝอย ที่ทางสำนักงานเทศบาลได้จัดวางไว้กระจายตามจุดต่างๆ ในพื้นที่เก็บขนทั้ง
2 ฝั่งถนน (Curbside Collection) และอีกวิธีเป็นการเก็บจากถังรวมแบบคอนเทนเนอร์ ซึ่งเป็นจุด
รวมมูลฝอยตามอาคารสถานที่ใหญ่ๆ เช่น ตลาด ศูนย์การค้า โรงเรียน และชุมชนหนาแน่น
ต่างๆ ซึ่งประชาชนในบริเวณใกล้เคียงได้นำมูลฝอยมาใส่ในถังรับมูลฝอยที่ได้จัดวางไว้ (Station
Collection)

3.1.2 การเก็บแบบบ้านต่อบ้าน เป็นวิธีการเก็บขนมูลฝอยที่รถเก็บขนมูลฝอยวิ่งไปจอด
สถานที่ใกล้เคียงกับแหล่งเก็บขน แล้วเจ้าหน้าที่เก็บขนจะนำอุปกรณ์ประจำรถ เช่น เข่ง รถเข็น
ติดตัวไปทำการเก็บขนมูลฝอยจากถังรองรับมูลฝอยบริเวณบ้านของประชาชน เมื่อปริมาณมูลฝอย
เต็มภาชนะที่เจ้าหน้าที่เตรียมไปก็จะนำไปยังรถเก็บขนต่อไป

3.2 งานเก็บขนมูลฝอย เนื่องจากเขตเทศบาลนครหาดใหญ่ ประกอบไปด้วยพื้นที่ย่านธุรกิจ
การค้า การท่องเที่ยว ซึ่งมีอาคารและสถานประกอบการต่างๆ หนาแน่น เป็นการยากต่อการเก็บ
ขนมูลฝอยอันเนื่องมาจากการจราจรติดขัด เพื่อไม่ให้มีมูลฝอยตกค้างตามสถานที่ต่างๆ จึงจำเป็นต้อง
จัดบริการเก็บขนมูลฝอยให้เหมาะสมกับสภาพพื้นที่ และการจราจรของเทศบาลนครหาดใหญ่
จำนวนมูลฝอยต่อวันที่เก็บประมาณ 200 ตัน ใช้รถยนต์บรรทุกมูลฝอยจำนวน 82 คัน มีเจ้าหน้าที่
รับผิดชอบ 263 คน

3.3 การกำจัดมูลฝอย มูลฝอยในเขตเทศบาลนครหาดใหญ่มีการกำจัดอยู่ 3 วิธี คือ

3.3.1 ส่วนที่เป็นเศษอาหารจะถูกแยกออกเพื่อนำไปเลี้ยงสัตว์

3.3.2 มูลฝอยที่เกิดขึ้นในบริเวณที่อยู่ในชอยลิกๆ หรือบริเวณที่เทศบาลเข้าไปให้บริการ
ไม่ทั่วถึง มูลฝอยจะถูกกำจัดโดยประชาชนเป็นผู้นำมูลฝอยไปเทกองทิ้งไว้ตามที่โล่งหรือที่
สาธารณะแล้วทำการเผาเป็นครั้งคราว

3.3.3 สำหรับมูลฝอยส่วนที่เทศบาลเก็บขนได้ จะถูกนำไปกำจัดยังสถานที่กำจัดมูลฝอยของเทศบาล ซึ่งอยู่ห่างจากสำนักงานเทศบาลนครหาดใหญ่ไปทางทิศตะวันตกเฉียงใต้ ประมาณ 12 กิโลเมตร ตามถนนสายหาดใหญ่-สนามบิน ในพื้นที่ประมาณ 135 ไร่ ซึ่งเริ่มใช้กำจัดมูลฝอยตั้งแต่ปี พ.ศ. 2526 กำจัดมูลฝอยโดยวิธีเทกองบนพื้นแล้วเผา (เทศบาลนครหาดใหญ่, กองสาธารณสุขและสิ่งแวดล้อม, 2540)

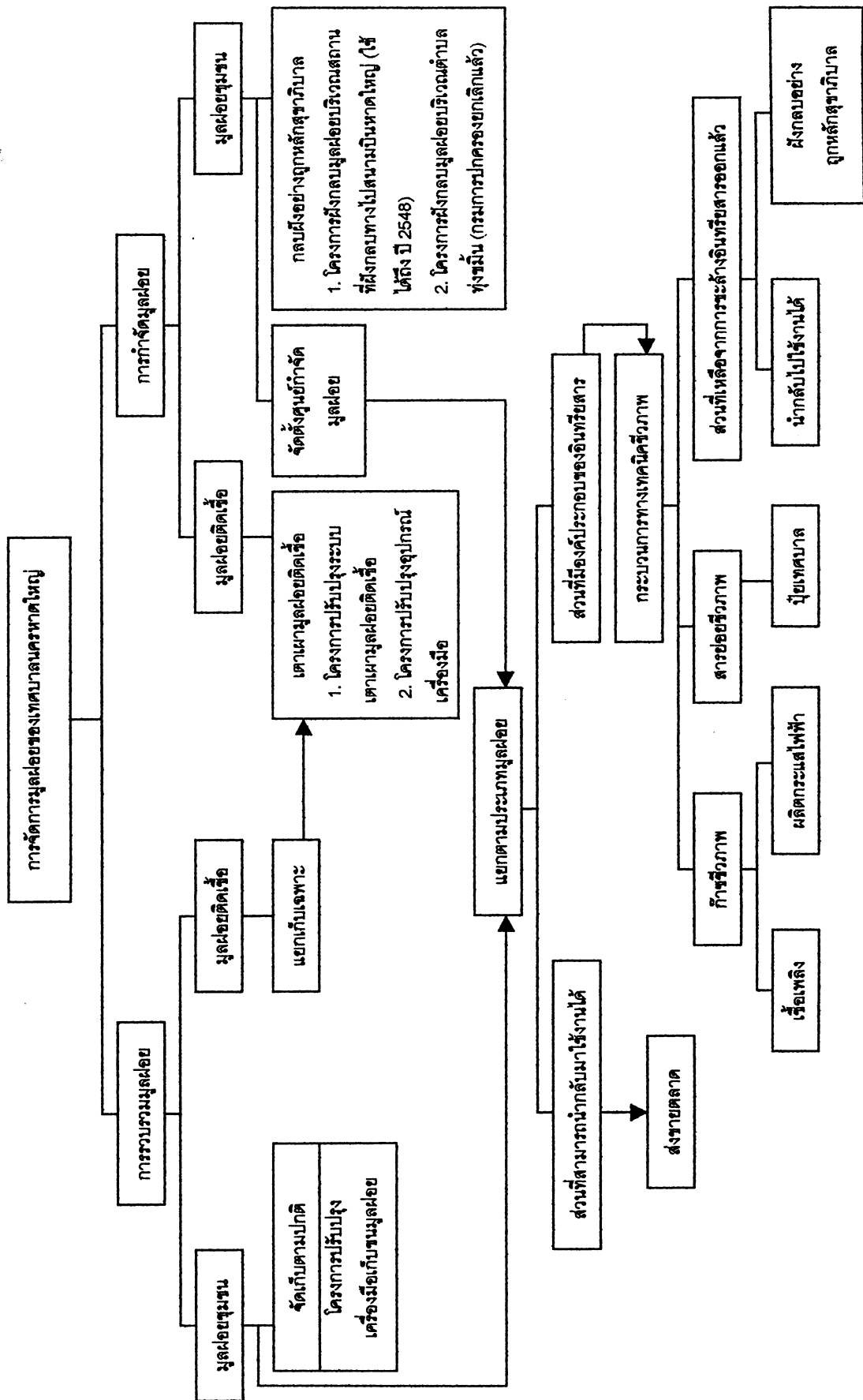
ในส่วนของ การคัดแยกมูลฝอยของเทศบาลนครหาดใหญ่นั้น เทศบาลได้มีแผนการดำเนินงานที่เกี่ยวข้อง ทั้งในแผนพัฒนาเทศบาลระยะปานกลาง 5 ปี (พ.ศ. 2540-2544) และแผนปฏิบัติการสิ่งแวดล้อมเมืองระยะปานกลาง 5 ปี (พ.ศ. 2540-2544) เพื่อให้มีความสอดคล้องกับนโยบายการพัฒนาเทศบาลนครหาดใหญ่ กล่าวคือ มีระบบการจัดการคุณภาพสิ่งแวดล้อมที่มีประสิทธิภาพและส่งเสริมให้ประชาชนเข้ามามีส่วนร่วมในการจัดการคุณภาพสิ่งแวดล้อมและทรัพยากรธรรมชาติ โดยเทศบาลได้มีโครงการต่างๆ ที่สนับสนุนให้เกิดการมีส่วนร่วมของประชาชนในการคัดแยกมูลฝอย เช่น โครงการรณรงค์แยกมูลฝอย เพื่อลดปริมาณมูลฝอยที่ต้องเก็บขนและนำไปกำจัด โครงการจัดทำจุลสารรักษะถิ่น เพื่อประชาสัมพันธ์ข่าวสารการจัดการคุณภาพสิ่งแวดล้อมให้ประชาชนทราบ โครงการจัดทำปิกนิกะข่าวสารสิ่งแวดล้อม เพื่อเสนอข้อมูลข่าวสารเกี่ยวกับการจัดการสิ่งแวดล้อมเมืองหาดใหญ่ทางสื่อต่างๆ ที่เทศบาลจัดทำขึ้น นอกจากนี้ยังมีโครงการด้านการสัมมนาและฝึกอบรม เช่น โครงการสัมมนาสิ่งแวดล้อมแก่ผู้นำท้องถิ่น เพื่อชี้แจงและทำความเข้าใจเกี่ยวกับการจัดการสิ่งแวดล้อมให้เป็นไปในแนวทางเดียวกัน โครงการอบรมความรู้เรื่องสิ่งแวดล้อม เพื่อให้ความรู้และสร้างจิตสำนึกเกี่ยวกับการรักษาสิ่งแวดล้อมแก่เยาวชนเป็นต้น และในปี 2541 เทศบาลนครหาดใหญ่ยังได้ร่วมกับศูนย์นานาชาติเพื่อการพัฒนาเมืองแบบยั่งยืน (The International Center for Sustainable Cities หรือ ICSC) จัดทำโครงการจัดการมูลฝอยเมืองหาดใหญ่ขึ้น โดยมีแผนงาน 4 เรื่อง คือ

1. แผนงานการมีส่วนร่วมของสาธารณชนกับภาครัฐ
2. แผนงานการสร้างจิตสำนึก
3. แผนงานการแยกมูลฝอย
4. แผนงานการกำจัดมูลฝอย

โดยในส่วนของแผนงานการแยกมูลฝอยนั้น มีวัตถุประสงค์เพื่อลดปริมาณมูลฝอยที่เกิดขึ้น โดยมีแนวทางการจัดพื้นที่สาธิตการแยกมูลฝอยในโรงเรียนและชุมชน ฯลฯ การจัดตลาดนัด

รับซื้อของเก่า และการศึกษารวบรวมมูลฝอยที่แยกประเภทแล้ว โดยประสานการทำงานอย่างสอดคล้องกันทั้ง 4 แผนงาน

แม้ว่าเทศบาลจะยังไม่มีรูปแบบการคัดแยกมูลฝอยที่เป็นรูปธรรม แต่ได้มีการริเริ่มการคัดแยกมูลฝอยอย่างชัดเจนขึ้นบ้างแล้ว เช่น การคัดแยกมูลฝอยของชมรมตลาดสด การคัดแยกมูลฝอยในชุมชนสาธิตการคัดแยกมูลฝอย และการคัดแยกมูลฝอยในสถานศึกษาที่เข้าร่วมกิจกรรมกับทางเทศบาล นอกจากนี้ยังมีกลุ่มผู้ที่เกี่ยวข้องกับการคัดแยกมูลฝอยที่มีมาช้านานแล้ว คือ กลุ่มผู้รับซื้อของเก่าตามบ้านเรือน รถสามล้อรับซื้อของเก่า (ซาเล้ง) พนักงานเก็บขนมูลฝอยของเทศบาล กลุ่มผู้ขายขยะมูลฝอยตามถังมูลฝอยและสถานที่กำจัดมูลฝอย ร้านค้ารับซื้อของเก่า และโรงงานอุตสาหกรรม โดยกลุ่มต่างๆ เหล่านี้ได้ทำการคัดแยกมูลฝอยและมีส่วนช่วยลดปริมาณมูลฝอยในเขตเทศบาลลง แต่ก็ยังเป็นปริมาณที่น้อยมาก ซึ่งมูลฝอยในเขตเทศบาลนครหาดใหญ่ที่สามารถนำกลับมาใช้ประโยชน์ใหม่ได้ในแต่ละวันมีปริมาณ 78.66 ตันจากปริมาณมูลฝอยทั้งหมด 200 ตัน หรือร้อยละ 39.33 ซึ่งสถิติการนำมูลฝอยกลับมาใช้ประโยชน์ใหม่มีเพียงวันละ 20.83 ตัน หรือร้อยละ 10.42 เท่านั้น



ที่มา: เทศบาลนครหาดใหญ่, ม.ป.ป.

4. งานวิจัยที่เกี่ยวข้อง

งานวิจัยที่ศึกษาถึงการมีส่วนร่วมของประชาชน มีหลายสาขาวิชาทางด้านสังคมศาสตร์ที่ให้ความสนใจและทำการศึกษา เช่น ศึกษาศาสตร์ พัฒนาชุมชน รัฐศาสตร์ รัฐประศาสนศาสตร์ และสังคมศาสตร์สิ่งแวดล้อม

ตัวแปรเป็นสิ่งสำคัญอย่างยิ่งในงานวิจัย เพื่อให้ทราบถึงตัวแปรที่ใช้ในการศึกษาครั้งนี้ และเพื่อวิเคราะห์ผลการศึกษาที่ผ่านมา ผู้วิจัยได้ศึกษาค้นคว้างานวิจัยที่เกี่ยวข้องกับการมีส่วนร่วมของประชาชนในด้านสังคมศาสตร์ต่างๆ ไป งานวิจัยที่เกี่ยวข้องกับการมีส่วนร่วมของประชาชนในด้านสิ่งแวดล้อม และงานวิจัยที่เกี่ยวข้องกับการจัดการมูลฝอย

จากการศึกษาค้นคว้า พบว่า มีตัวแปรด้านลักษณะส่วนบุคคล เช่น เพศ อายุ ระดับการศึกษา อาชีพ ฯลฯ และตัวแปรด้านอื่นๆ ที่เกี่ยวข้องตามแต่ประเด็นของงานวิจัยนั้นๆ เช่น ความรู้ ความเข้าใจ ข้อมูลข่าวสาร กฎระเบียบข้อบังคับ ฯลฯ ซึ่งงานวิจัยหลายๆ เรื่องในนี้ได้ใช้ประกอบในกรอบแนวคิดของงานวิจัย ดังนั้นในการศึกษาครั้งนี้ ผู้วิจัยได้ตัวแปรที่เกี่ยวข้องกับการศึกษาถึงความแตกต่างของการมีส่วนร่วมของประชาชนในการคัดแยกมูลฝอยของเทศบาลนครหาดใหญ่ ดังต่อไปนี้

เพศ จินตนา ศรีบุญกุล (2535) พบว่า เพศมีความสัมพันธ์กับพฤติกรรมการทิ้งขยะ โดยเพศหญิงกลุ่มอายุ 15-29 ปี มีพฤติกรรมการทิ้งขยะแยกประเภทมากกว่าเพศชายกลุ่มอายุอื่นๆ ซึ่งม้งงานวิจัยที่สอดคล้องกันคือ จงรักษ์ นิมพงษ์ศักดิ์ (2536) พบว่า เพศที่แตกต่างกันจะก่อให้เกิดความแตกต่างกันในเรื่องความเต็มใจที่จะจ่ายค่าบริการกำจัดขยะมูลฝอย สมานมิตร พัฒนา (2541) พบว่า เพศเป็นปัจจัยที่มีผลต่อพฤติกรรมการแยกประเภทขยะชุมชน สุพรรณิ พลอยพุ่ม (2541) พบว่า เพศมีความสัมพันธ์กับความรู้ในการคัดแยกมูลฝอย อาณัญฐ์ นรากร (2541) พบว่า เพศมีความสัมพันธ์เชิงบวกกับการมีส่วนร่วมของประชาชนในการจัดการมูลฝอย และอารีย์ ลัดดาชยาพร (2541) พบว่า ผู้ที่รับผิดชอบด้านการจัดการมูลฝอยจะเป็นเพศหญิงมากกว่าเพศชาย แต่งานวิจัยของอัครี เอกโทขุน (2537) พบว่า เพศไม่มีความสัมพันธ์กับพฤติกรรมการทิ้งขยะของประชาชน

อายุ โรเจอร์ (Roger, 1964 : 172-183, อ้างถึงใน ทิพย์วรรณ สุขสุพันธ์, 2535 : 39) กล่าวว่า "ผู้ที่มีอายุแตกต่างกันย่อมมีสภาพจิตใจ อารมณ์ แนวความคิด และประสบการณ์ในการดำรงชีวิตที่แตกต่างกัน อันมีผลทำให้มีส่วนร่วมในกิจกรรมต่างๆ แตกต่างกันไป"

งานวิจัยที่มีความสอดคล้องกันในเรื่องตัวแปรอายุได้แก่ งานวิจัยของจินตนา ศรีบุญกุล (2535) พบว่า อายุมีความสัมพันธ์กับพฤติกรรมกาทั้งขยะ ประมวล พูนสังข์ (2535) พบว่า ความรู้เกี่ยวกับการจัดการขยะมูลฝอยอันตรายจากอาคารบ้านเรือนของประชาชนมีความสัมพันธ์กับอายุ นอกจากนี้ วิษณุ สถานนทชัย (2540) พบว่า อายุที่แตกต่างกันจะมีพฤติกรรมการวบรวมและกำจัดมูลฝอยแตกต่างกัน และสุพรรณิ พลอยพุ่ม (2541) พบว่า อายุมีความสัมพันธ์กับความรู้ในการคัดแยกมูลฝอย แต่ก็มีงานวิจัยที่ขัดแย้งกับงานวิจัยข้างต้น ได้แก่ งานวิจัยของ จงรักษ์ นิ้มพงษ์ศักดิ์ (2536) พบว่า อายุไม่มีผลต่อความเต็มใจที่จะจ่ายค่าบริการกำจัดขยะมูลฝอย สมานมิตร พัฒนา (2541) พบว่า อายุที่แตกต่างกันจะไม่มี ความแตกต่างในด้านความรู้ทัศนคติ และพฤติกรรมกาแยกประเภทขยะชุมชน อัครี เอกโทขุน (2537) พบว่า อายุไม่มีความสัมพันธ์กับพฤติกรรมกาทั้งขยะของประชาชน และอาณัฐ นรากร (2541) พบว่า อายุไม่มีผลต่อการมีส่วนร่วมของประชาชนในการจัดการขยะ

ระดับการศึกษา ประมวล พูนสังข์ (2535) พบว่า การศึกษามีความสัมพันธ์กับความรู้เกี่ยวกับการจัดการขยะมูลฝอยอันตรายจากอาคารบ้านเรือนของประชาชน มีงานวิจัยที่สอดคล้องกันอีก ดังนี้ จงรักษ์ นิ้มพงษ์ศักดิ์ (2536) พบว่า ระดับการศึกษาที่แตกต่างกัน จะก่อให้เกิดความแตกต่างกันในเรื่องความเต็มใจที่จะจ่ายค่าบริการกำจัดขยะมูลฝอย วิษณุ สถานนทชัย (2540) พบว่า ระดับการศึกษาที่แตกต่างกันจะมีพฤติกรรมการวบรวมและกำจัดมูลฝอยแตกต่างกัน นอกจากนี้ สมานมิตร พัฒนา (2541) พบว่า ระดับการศึกษาเป็นปัจจัยที่มีผลต่อพฤติกรรมกาแยกประเภทขยะชุมชน และสุพรรณิ พลอยพุ่ม (2541) พบว่า ระดับการศึกษามีความสัมพันธ์กับความรู้ในการคัดแยกมูลฝอย แต่งานวิจัยของอัครี เอกโทขุน (2537) พบว่า ระดับการศึกษาไม่มีความสัมพันธ์กับพฤติกรรมกาทั้งขยะของประชาชน และอาณัฐ นรากร (2541) พบว่า ระดับการศึกษาไม่มีผลต่อการมีส่วนร่วมของประชาชนในการจัดการขยะ

อาชีพ งานวิจัยที่มีความสอดคล้องกัน ได้แก่ ประมวล พูนสังข์ (2535) พบว่า อาชีพมีความสัมพันธ์กับความรู้เกี่ยวกับการจัดการขยะมูลฝอยอันตรายจากอาคารบ้านเรือนของประชาชน จงรักษ์ นิ้มพงษ์ศักดิ์ (2536) พบว่า อาชีพที่แตกต่างกัน จะก่อให้เกิดความแตกต่างกันในเรื่องความเต็มใจที่จะจ่ายค่าบริการกำจัดขยะมูลฝอย นอกจากนี้ อัครี เอกโทขุน (2537) พบว่า อาชีพมีความสัมพันธ์ต่อพฤติกรรมกาทั้งขยะ และอาณัฐ นรากร (2541) พบว่าอาชีพมีความสัมพันธ์เชิงบวกกับการมีส่วนร่วมของประชาชนในการจัดการขยะ แต่งานวิจัยของสมานมิตร

พัฒนา (2541) พบว่า อาชีพที่แตกต่างกันจะไม่มี ความแตกต่างกันในด้านความรู้ ทักษะ และ พฤติกรรมการแยกประเภทขยะชุมชน

รายได้ งานวิจัยที่มีความสอดคล้องกัน ได้แก่ ประมวล พูนสังข์ (2535) พบว่า รายได้มี ความสัมพันธ์กับความรู้เกี่ยวกับการจัดการขยะมูลฝอยอันตรายจากอาคารบ้านเรือนของ ประชาชน จงรักษ์ นิมพงษ์ศักดิ์ (2536) พบว่า รายได้เฉลี่ยต่อเดือนที่แตกต่างกัน จะก่อให้เกิด ความแตกต่างกันในเรื่องความเต็มใจที่จะจ่ายค่าบริการกำจัดขยะมูลฝอย และสมานมิตร พัฒนา (2541) พบว่า รายได้เป็นปัจจัยที่มีผลทำให้ทัศนคติต่อการแยกประเภทขยะชุมชนแตกต่างกัน แต่ งานวิจัยของอัครี เอกโทขุน (2537) พบว่า รายได้ไม่มีความสัมพันธ์กับพฤติกรรมการทิ้งขยะ และ อาณัฐ นรากร (2541) พบว่า รายได้ไม่มีผลต่อการมีส่วนร่วมของประชาชนในการจัดการขยะ

ระยะเวลาการอยู่อาศัย งานวิจัยของอาณัฐ นรากร (2541) พบว่า ระยะเวลาการตั้ง ถิ่นฐานมีความสัมพันธ์เชิงบวกกับการมีส่วนร่วมของประชาชนในการจัดการมูลฝอย แต่งานวิจัย ของจงรักษ์ นิมพงษ์ศักดิ์ (2536) พบว่า ระยะเวลาที่พักอาศัยไม่มีผลต่อความเต็มใจที่จะจ่าย ค่าบริการกำจัดขยะมูลฝอย

ความรู้ความเข้าใจในเรื่องมูลฝอย จงรักษ์ นิมพงษ์ศักดิ์ (2536) พบว่า ความรู้ในการ กำจัดขยะมูลฝอยที่แตกต่างกัน จะก่อให้เกิดความแตกต่างกันในเรื่องความเต็มใจที่จะจ่าย ค่าบริการกำจัดขยะมูลฝอย มีงานวิจัยที่สอดคล้องกัน ได้แก่ วิษณุ สถานนท์ชัย (2540) พบว่า ความรู้เกี่ยวกับการรวบรวมและกำจัดขยะมูลฝอยที่แตกต่างกันจะมีพฤติกรรมการรวบรวมและ กำจัดขยะมูลฝอยแตกต่างกัน สมานมิตร พัฒนา (2541) พบว่า ความรู้เกี่ยวกับการแยกประเภท ขยะชุมชนเป็นปัจจัยที่มีผลทำให้ทัศนคติต่อการแยกประเภทขยะชุมชนแตกต่างกัน นอกจากนี้ สุพรรณี พลอยพุ่ม (2541) พบว่า ความรู้ในการคัดแยกมูลฝอยและพฤติกรรมการคัดแยกมูลฝอย มีความสัมพันธ์กันเชิงบวก และอาณัฐ นรากร (2541) พบว่า ความรู้ความเข้าใจในเรื่องขยะ มูลฝอยมีความสัมพันธ์เชิงบวกกับการมีส่วนร่วมของประชาชนในการจัดการมูลฝอย แต่งานวิจัย ของอัครี เอกโทขุน (2537) พบว่า ความรู้ความเข้าใจเกี่ยวกับอันตรายที่เกิดจากขยะไม่มีความ สัมพันธ์กับพฤติกรรมการทิ้งขยะของประชาชน

ข้อมูลข่าวสาร งานวิจัยของสมานมิตร พัฒนา (2541) พบว่า การได้รับ ข้อมูลข่าวสาร เกี่ยวกับการแยกประเภทขยะชุมชนเป็นปัจจัยที่มีผลทำให้ทัศนคติต่อการแยกประเภทขยะชุมชน แตกต่างกัน สอดคล้องกับงานวิจัยของสุพรรณี พลอยพุ่ม (2541) พบว่า กลุ่มตัวอย่างที่ได้รับ ความรู้จากสื่อของทางเทศบาลมีพฤติกรรมในการคัดแยกมูลฝอยมากกว่ากลุ่มที่ได้รับความรู้จาก

สื่ออื่นๆ ที่ไม่ใช่สื่อของเทศบาล ในขณะที่งานวิจัยของจงรักษ์ นิมพงษ์ศักดิ์ (2536) พบว่า การรับรู้ข่าวสารไม่มีผลต่อความเต็มใจที่จะจ่ายค่าบริการกำจัดขยะมูลฝอย

ในส่วนของการศึกษาถึงระดับการมีส่วนร่วมของประชาชน งานวิจัยที่มีผลการศึกษากลุ่มตัวอย่างมีส่วนร่วมในกิจกรรมอยู่ในระดับสูง ได้แก่ งานวิจัยของสุเมธ ทราญแก้ว (2536) พบว่า ประชาชนมีส่วนร่วมในระดับสูงถึงร้อยละ 81.6 และงานวิจัยของเสาวภา ชลารัตน์ (2540) พบว่า กลุ่มตัวอย่างมีส่วนร่วมในกิจกรรมการจัดการสิ่งแวดล้อมค่อนข้างสูง แต่ก็ม้งานวิจัยที่แสดงให้เห็นว่ากลุ่มตัวอย่างมีส่วนร่วมกับกิจกรรมอยู่ในระดับต่ำ ได้แก่ งานวิจัยของสุวรรณี คงทอง (2536) พบว่า ประชาชนมีส่วนร่วมในการอนุรักษ์ป่าชายเลนชุมชนน้อย และฉัตรภาภรณ์ วิวัฒน์วานิช (2537) พบว่า กลุ่มตัวอย่างส่วนใหญ่มีความรู้ความเข้าใจในการอนุรักษ์ทรัพยากรธรรมชาติและสิ่งแวดล้อมอย่างถูกต้องแต่มีการเข้าร่วมกิจกรรมในระดับต่ำ โดยความแตกต่างของระดับการมีส่วนร่วมในกิจกรรมของงานวิจัยต่างๆ ข้างต้นนั้น ขึ้นอยู่กับตัวแปรที่ผู้วิจัยได้กำหนดขึ้นเป็นสำคัญ

สำหรับงานวิจัยที่เกี่ยวข้องกับการจัดการมูลฝอย สถาบันดำรงราชานุภาพ (2540) ซึ่งศึกษาถึงแนวทางความร่วมมือระหว่างประชาชนกับภาครัฐในการแยกประเภทมูลฝอยก่อนนำทิ้ง โดยมีกลุ่มตัวอย่างกระจายทั่วทั้งประเทศ พบว่า ประชาชนมีความรู้ความเข้าใจในการคัดแยกมูลฝอยพอสมควร ขวัญกมล ทองนาค (2540) ซึ่งศึกษาการจัดการมูลฝอยของเทศบาลและสุขาภิบาลในภาคใต้ พบว่า มีปัญหาที่สำคัญอย่างหนึ่งในการจัดการมูลฝอยของเทศบาล คือ ประชาชนส่วนใหญ่ขาดความรู้ความเข้าใจเรื่องปัญหาที่เกิดจากมูลฝอยและยังไม่มีความพร้อมที่จะยอมรับการจัดการมูลฝอยของเทศบาล