

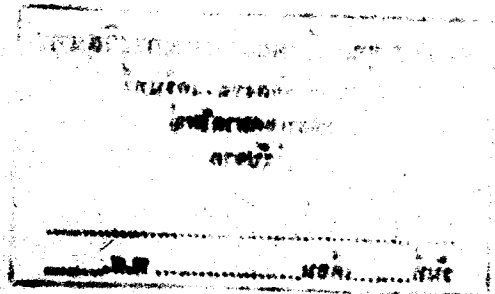


บทบาทความเป็นผู้นำของกรรมการพัฒนาสตรีระดับหมู่บ้าน
ที่มีผลต่อความสำเร็จของกลุ่มอาชีพสตรีในจังหวัดสุราษฎร์ธานี

Leadership Roles of the Village Women Development
Committee Affecting the Women Occupational Group's
Achievement in Changwat Surat Thani

สุชลี วาทะสตัย

Suchalee Watasat



เลขหมู่ HO 1240.5.T5 ปี 2 2535
เลขทะเบียน 031703
- 5 ต.ค. 2535/

วิทยานิพนธ์ศึกษาศาสตรมหาบัณฑิต สาขาวิชาศึกษาศาสตร์เพื่อพัฒนาชุมชน
มหาวิทยาลัยสงขลานครินทร์

Master of Education Thesis in Community Development Education
Prince of Songkla University

ชื่อวิทยานิพนธ์ บทบาทความเป็นผู้นำของกรรมการพัฒนาสตรีระดับหมู่บ้าน
 ที่มีผลต่อความสำเร็จของกลุ่มอาชีพสตรีในจังหวัดสุราษฎร์ธานี

ผู้เขียน นางสาวสุชลี วาทะสัตย์

สาขาวิชา ศึกษาศาสตร์เพื่อพัฒนาชุมชน

ปีการศึกษา 2534

บทคัดย่อ

การวิจัยครั้งนี้มีวัตถุประสงค์เพื่ออธิบายระดับบทบาทความเป็นผู้นำ
 ในแต่ละด้านของกรรมการพัฒนาสตรีระดับหมู่บ้าน ที่มีผลต่อความสำเร็จของ
 กลุ่มอาชีพสตรีในจังหวัดสุราษฎร์ธานี เปรียบเทียบบทบาทความเป็นผู้นำที่ส่งผล
 ต่อความสำเร็จของกลุ่มอาชีพ ของกรรมการพัฒนาสตรีระดับหมู่บ้าน ที่มีภูมิหลัง
 ด้านฐานะทางเศรษฐกิจ การศึกษา การติดต่อสื่อสาร และประสบการณ์ในการ
 ทำงานที่แตกต่างกัน และเปรียบเทียบบทบาทความเป็นผู้นำที่ส่งผลต่อความสำเร็จ
 ของกลุ่มอาชีพสตรี ของกรรมการพัฒนาสตรีระดับหมู่บ้าน ในทัศนะของกรรมการ
 พัฒนาสตรีระดับหมู่บ้าน และสมาชิกกลุ่มอาชีพสตรี ตัวแปรอิสระคือ ฐานะทาง
 เศรษฐกิจ การศึกษา การติดต่อสื่อสาร ประสบการณ์ในการทำงาน ตัวแปรตาม
 คือ บทบาทความเป็นผู้นำของกรรมการพัฒนาสตรีระดับหมู่บ้าน ที่มีผลต่อความ
 สำเร็จของกลุ่มอาชีพสตรี จำนวน 5 ด้าน คือ ในด้านการสำรวจข้อมูล/ศึกษา
 ปัญหา ด้านการสนับสนุนการวางแผนงาน/โครงการ ด้านการประสานงาน
 ด้านการให้ความร่วมมือ และด้านการประชาสัมพันธ์ กลุ่มตัวอย่างคือ สมาชิก
 กลุ่มอาชีพสตรีที่จัดตั้งและดำเนินการตามนโยบายกรมการพัฒนาชุมชน ในเขต
 พื้นที่จังหวัดสุราษฎร์ธานี จำนวน 165 คน จากกลุ่มอาชีพสตรี 18 กลุ่ม และ

กรรมการพัฒนาสตรีระดับหมู่บ้าน ซึ่งดำเนินงานกลุ่มอาชีพสตรีอยู่จำนวน 133 คน รวมกลุ่มตัวอย่างทั้งสิ้น 298 คน เครื่องมือที่ใช้ในการวิจัยมี 2 ตอน ได้แก่ แบบสอบถามเกี่ยวกับภูมิหลังของกรรมการพัฒนาสตรีระดับหมู่บ้าน และแบบสอบถามมาตราส่วนประเมินค่าบทบาทความเป็นผู้นำของกรรมการพัฒนาสตรีระดับหมู่บ้านที่ปฏิบัติอยู่จริง การวิเคราะห์ข้อมูลใช้เครื่องสมองกล โปรแกรม SPSS ประมวลผล และคำนวณค่าอัตราส่วนร้อยละ ค่าเฉลี่ย ความเบี่ยงเบนมาตรฐาน และทดสอบค่าที

ผลการวิจัยปรากฏดังนี้

1. กรรมการพัฒนาสตรีระดับหมู่บ้านมีบทบาทความเป็นผู้นำรวม 5 ด้าน อยู่ในระดับปานกลาง
2. กรรมการพัฒนาสตรีระดับหมู่บ้านที่มีภูมิหลังแตกต่างกัน แสดงบทบาทความเป็นผู้นำแตกต่างกัน เมื่อพิจารณารายละเอียดแล้ว พบว่ากรรมการพัฒนาสตรีระดับหมู่บ้านที่มีระดับการศึกษา ระดับการติดต่อสื่อสาร และประสบการณ์ในการทำงานแตกต่างกัน แสดงบทบาทความเป็นผู้นำแตกต่างกัน อย่างมีนัยสำคัญทางสถิติ ($p < .05$) ส่วนกรรมการพัฒนาสตรีระดับหมู่บ้านที่มีฐานะทางเศรษฐกิจแตกต่างกัน แสดงบทบาทความเป็นผู้นำไม่แตกต่างกัน
3. กรรมการพัฒนาสตรีระดับหมู่บ้าน แสดงบทบาทความเป็นผู้นำไม่แตกต่างกัน ในทัศนะของกรรมการพัฒนาสตรีระดับหมู่บ้าน และสมาชิกกลุ่มอาชีพสตรี

จากผลการวิจัยดังกล่าวจึงสรุปได้ว่า เมื่อกรรมการพัฒนาสตรีระดับหมู่บ้านในจังหวัดสุราษฎร์ธานี แสดงบทบาทความเป็นผู้นำในด้านต่าง ๆ อยู่ในระดับปานกลาง จึงน่าจะส่งผลให้การดำเนินงานกลุ่มอาชีพสตรีในจังหวัดสุราษฎร์ธานี ประสบความสำเร็จในระดับปานกลางด้วยเช่นกัน

Thesis Title : Leadership Roles of the Village Women
Development Committee Affecting the
Women Occupational Group's Achievement
in Changwat Surat Thani

Author : Miss Suchalee Watasat

Major Program : Community Development Education

Academic Year : 1991

ABSTRACT

This research was aimed (1) to investigate differing aspects of the leadership roles of the Village Women Development Committee (VWDCs) that had affects on the women occupational group's achievement in Changwat Surat Thani, and (2) to compare the leadership roles affecting the women occupational group's achievement of VWDC with differing idiosyncratic backgrounds as independent variables, namely economic status, educational attainment, personal contacts and work experience. Dependent variables were 5 aspects of leadership roles of VWDCs, namely preliminary data and problem study, support for work plans, coordination, cooperation and public relations. The sampling subjects under study were 165 members of 18 women's occupational groups

established under the Community Development Department and 133 VWDCs in Changwat Surat Thani, totalling 298 subjects. The instrument for the data collection, a questionnaire comprised two parts: part one asked questions concerning the VWDC backgrounds, and part two constituted rating-scale questionnaires on the actual leadership roles of the VWDCs. In the data analysis, the statistical procedures employed through the SPSS program were percentage, arithmetic mean, standard deviation, and a t-test.

The reaserch results were as follows:

1. All 5 aspects of the actual leadership roles of the VWDCs were found to be at a moderate level.
2. It was also found that the VWDCs with differing backgrounds played their leadership roles differently. When specific leadership roles considered separately, the results indicated that the VWDCs with a difference in educational attainment, frequency of personal contacts, and work experience, played significant leadership roles ($p < .05$), but those with differing economic status did not.
3. In the views of the VWDCs and members of the women's occupational groups did not have a significant difference in their leadership roles.

It could be concluded in the present study that leadership roles at a moderate level played by the VWDCs in Changwat Surat Thani ought to result in a moderate achievement in the operations of the women's occupational groups.