

บทที่ 4 บริบทของพื้นที่ที่ศึกษา

การศึกษาเชิงปรากฏการณ์วิทยาครั้งนี้ เป็นการศึกษาประสบการณ์ชีวิตในการสร้างเสริมสุขภาพของผู้สูงอายุแต่ละบุคคล โดยคำนึงถึงวัฒนธรรมของกลุ่มบุคคลนั้นๆ ซึ่งเป็นการค้นหาสาระสำคัญของปรากฏการณ์นั้น ๆ ให้สอดคล้อง กับประเด็นต่างๆที่มีความหมายต่อบุคคลได้มากกว่าการอธิบาย จึงเป็นระบบการแปลความหมายที่เกิดขึ้น ทั้งปรัชญาและวิธีการวิจัย (Streubert and Carpenter, 1995 ; Merleau - Ponty, 1962) ก่อนอื่นนั้นจะต้องเข้าใจบริบทที่ศึกษาอย่างถ่องแท้ก่อน คือบริบทของพื้นที่จังหวัดภูเก็ต ตลอดจนการดำเนินชีวิตตามวิถีไทยของผู้สูงอายุภูเก็ตดังต่อไปนี้

บริบทของพื้นที่ที่ศึกษาตามวิถีไทยภูเก็ต

ประวัติเมืองภูเก็ต เมื่อร้อยกว่าปีก่อน ภูเก็ตได้รับสมญานามจากข้าหลวงมณฑลภูเก็ต (พระขรรค์ไชยบุรินทร์หรือคอกซิมบี้พระนอง) ว่า “ชายทะเลมั่งกรทะเลแห่งมหาสมุทรอินเดีย” ตามจินตนาการได้เปรียบเทียบลักษณะรูปร่าง และภูมิประเทศของเกาะคล้ายตัวมังกร โผล่ขึ้นจากมหาสมุทร ว่าตรงไหนเสมือนอวัยวะส่วนใด เช่นศีรษะคือแถบแหลมพรหมเทพ ปลายหางคืออ่าวกระรน ครีบทัดคืออ่าวกมลา แหลมสน หาดสุรินทร์ ท้องและอกคือ ชายฝั่งบ้านเกาะแก้ว บางคู่อ่าว สะป้า ฯลฯ มังกรทะเลหันศีรษะไปทางทิศใต้ โดดทะยานอยู่กลางมหาสมุทรอินเดียในห้วงน้ำที่ เรียกว่า “อันดามัน” มีผู้ให้ความหมายหลายนัย ท่านเขมานันทะให้ความหมายตามสำเนียงภาษาสันสกฤตว่า “อันดา” อาจเลื่อนมาจาก “อันดร” หมายถึง “ในระหว่าง” เนื่องจากในอดีตสุวรรณภูมิเป็นเมืองท่าต้องข้ามทะเลอันดามันสู่อินเดีย ส่วน “มัน” อาจมาจากคำว่า “มรรค” ที่แปลว่า หนทางสรุปในความหมายว่า ทางระหว่างสุวรรณภูมิ หรือสุวรรณทวีปสู่อินเดีย ส่วนอาจารย์กลิ่น คงเหมือนเพชรแห่งเมืองกระบี่ กล่าวว่าบางท่านให้ความเห็นถึง “อันดามัน” ว่าหมายถึง ที่สุดแห่งใจสุดขอบเขตแห่งใจ หนทางไปสู่พระเจ้า ซึ่งจากความหมายหลายนัย บางคำอธิบายมองเห็นการเคลื่อนไหวของกองเรือโบราณระหว่างสองซีกโลก โดยมีภูเก็ตเป็นจุดเชื่อมต่อระหว่างหนทาง บางทีภูเก็ตกลางห้วงน้ำอันดามัน อาจกำลังกลายเป็นพาดระหว่างหนทางสู่พระเจ้า (สุคารา สุจฉายา และคณะ, 2543)

ดินแดนเอเชียตะวันออกเฉียงใหม่เป็นที่รู้จักของชาวจีนโบราณ ซึ่งเป็นเส้นทางการค้าทางเรือระหว่างมหาสมุทรอินเดียกับทะเลจีนใต้ ตรงบริเวณแหลมมลายูเป็นจุดเปลี่ยนลมมรสุม ทำ

ให้เรือสินค้าต้องจอดพักเป็นเวลาหลายเดือน ในเวลาต่อมาพัฒนาเป็นเมืองท่าค้าขายแลกเปลี่ยนกองเรือสินค้านานาชาติ ซึ่งพัฒนาเป็นเมืองท่าแห่งแรกของช่องแคบมะละกา ทำให้พ่อค้าชาวจีน โดยเฉพาะจีนฮกเกี้ยนคัดค้านใจมีคู่ครองกับหญิงมาเลย์พื้นเมือง จึงมีสายเลือดใหม่เกิดขึ้น ลูกผสมที่เป็นชายเรียก “บ่าบ่า (Baba)” เป็นหญิงเรียก “โนนยา (Nyonya)” ลูกผสมเหล่านี้ก็สร้างวัฒนธรรมใหม่ที่แตกต่างจากเดิม จึงถูกเรียก “จีนช่องแคบ (Stralits Chinese)” ชาวภูเก็ตเรียกทั้งชายและหญิงว่า “บ่าบ่า” มีจำนวนมากเข้า ส่วน “ข้าพชา” นั้น เป็นเพียงชื่อเรียกชุดสตรีพื้นเมืองแบบเขมร มีชายเสื้อแหลมขวาค้านหน้าแบบสตรีมลายู นอกจากนี้มีชาวจีนกลุ่มอื่นที่ร่อนลงมา เรียกว่า จีนแต้จิ๋ว และจีนแคะจำนวนไม่มากนัก และมีกลุ่มไหหลำ กวางตุ้งปะปนกันไป (สุคารา สุจฉายา และคณะ, 2543)

ภูเก็ตจึงนับว่าเป็นเกาะที่ใหญ่ที่สุดของไทย เป็นหมู่เกาะเดียวที่มีฐานะเป็นจังหวัด คำว่าภูเก็ตมาจากภาษาชาวพื้นเมืองเดิมมลายู “บูเก๊ะ” ซึ่งมีความหมายว่าภูเขา ส่วนจะมีชื่อเป็นพิเศษว่าภูเขาอะไรนั้น ก็เรียกชื่อต่อท้ายว่า “บูเก๊ะปาโอะ” คือ เขา (มะ) ม่วง พวกชาวโปรตุเกสได้ยืมชาวบ้านเรียกก็เรียกตาม แต่พวกฝรั่งไม่สามารถพูดเสียงสระ “อะ” ให้ชัดถ้อยคำได้จึงเติมตัว “ด” สะกดเข้าไป จึงกลายเป็น “ภูเก็ต” ภายหลังเมื่อคนไทยเข้าไปเกี่ยวข้องกับมากขึ้น เรียกสำเนียงไทย ๆ ว่า บูเก็ด หรือภูเก็ต ผู้มีความรู้ทางภาษาไทยดี คิดเขียนสะกดใหม่ว่า ภูเก็ตให้สำเนียงคงอยู่อย่างเดิมให้มีคำแปลได้ ผสมคำภูแปลว่าเขากับเก็งแปลว่าแก้ว(<http://www.phuket.go.th/data/phukethistory.htm>) และเป็นเกาะที่มีชื่อเสียงมาแต่โบราณ ยังได้รับสมญานามอีกอย่างว่า “มุกงามของไทย” จากที่มีประวัตินุศลเรศินุกมานานกว่า 500 ปี นอกจากนี้ยังมีการปลูกยางพารา ทำสวนมะพร้าว สวนผลไม้ทำประมง ส่วนมากอาคารในตัวเมืองภูเก็ตเป็นตึกเก่าแบบยุโรปที่ยังคงได้รับการอนุรักษ์

ตลอดระยะเวลาอันยาวนานของประวัติศาสตร์เมืองภูเก็ต เหตุการณ์สำคัญมีผลต่อการพลิกโฉมเมือง ภูเก็ตเป็นเมืองที่เป็นทะเลเปิดเสี่ยงโจรสลัด เนื่องจากบ้านเมืองไม่ค่อยมีกฎบังคับมากนัก และเจ้าเมืองส่วนใหญ่เป็นชาวจีน ชาวจีนอพยพมากขึ้นในสมัยรัตนโกสินทร์ นับตั้งแต่ครั้งแรก ช่วงสมัยรัชกาลที่ 3 และรัชกาลที่ 4 เมื่อโปรตุเกสได้ให้สร้างเมืองใหม่ ได้มีการเปลี่ยนแปลงการส่งส่วยดีบุก มาเป็นการผูกขาดเก็บภาษีอากรแบบเหมาเมือง เปิดโอกาสให้คนจีนเป็นเจ้าของและเจ้าภาษีอากรได้ มีการทำสนธิสัญญากับต่างชาติ เปิดการค้าเสรี ส่งผลให้เศรษฐกิจการค้าแร่ดีบุกขยายตัวอย่างกว้างขวาง คนจีนหลังไหลเข้ามาทำเหมืองจนกลายเป็นกลุ่มชนใหญ่ของภูเก็ตในปัจจุบัน จนก่อตั้งสมาคมลับ หรืออั้งยี่ เกิดความวุ่นวายสามครั้งใหญ่ ทำพิธีตามลักษณะของชาวจีน ในบรรดาชาวจีนทั้งที่มาจากแผ่นดินใหญ่ และมาจากปีนัง สิงคโปร์หลายคนเป็นนายเหมือง และได้รับยศฐาบรรดาศักดิ์เป็นคุณพระ คุณหลวง หรือท่านขุน และถูกหลานชาวจีนผู้มั่งคั่งได้กลายเป็นผู้กุมอำนาจทางเศรษฐกิจในปัจจุบัน หลังปี 2425 เป็นต้นมา คนจีนแทบทั้งหมดมีบทบาทการค้าขายในภูเก็ต ซึ่งส่วนใหญ่จะอยู่ในเมือง ด้านสุขภาพมีความเจริญมากขึ้นจากการนำเทคโนโลยีทางการแพทย์จาก

สภาพภูมิศาสตร์ อาณาเขต และภูมิประเทศ ภูเก็ตเป็นจังหวัดเล็ก ๆ มีลักษณะเป็นเกาะอยู่ทางชายฝั่งตะวันตกของภาคใต้ ห่างจากกรุงเทพ 862 กิโลเมตร ตัวเกาะใหญ่มีความยาวจากเหนือจรดใต้ประมาณ 38.7 กิโลเมตร และความกว้างจากตะวันออกไปตะวันตกประมาณ 21.3 กิโลเมตร (สุคารา สุจฉายา และคณะ, 2543) จังหวัดภูเก็ตประกอบด้วยเกาะภูเก็ต ซึ่งเป็นเกาะใหญ่ที่สุด และเกาะบริวารอีก 39 เกาะ มีพื้นที่ประมาณ 538 ตารางกิโลเมตร (สมาคมนักเรียนเก่าภูเก็ตวิทยาลัย, 2540) อาณาเขตทิศเหนือติดต่อกับจังหวัดพังงา ทางทะเลมีสะพานสารสินเชื่อมต่อกับอำเภอตะกั่วทุ่ง จังหวัดพังงา ทิศใต้ และทิศตะวันตกติดต่อกับทะเลอันดามัน ทิศตะวันออกติดต่อกับอ่าวพังงา และจังหวัดพังงา ส่วนภูมิประเทศของจังหวัดภูเก็ต ประกอบด้วยภูเขาและที่ราบสูงครึ่งหนึ่ง โดยแบ่งเป็นแนวเทือกเขา 2 แนว วางตัวจากทิศเหนือลงใต้ เป็นแหล่งต้นน้ำที่สำคัญ อีกครึ่งหนึ่งเป็นที่ราบเชิงเขา และริมทะเล ในจำนวนพื้นที่ทั้งหมด 867 ตารางกิโลเมตร พื้นที่เกาะภูเก็ตร้อยละ 95.25 ที่เหลือเป็นพื้นที่ของเกาะบริวาร ภูเก็ตไม่มีแม่น้ำ มีแต่ลำคลองขนาดเล็กสายสั้นๆ 9 สาย (สุคารา สุจฉายา และคณะ, 2543)

สภาพภูมิอากาศ ภูเก็ตเป็นเกาะที่อยู่ใกล้แผ่นดินใหญ่ อยู่ในเขตฝนเมืองร้อน มีอากาศอบอุ่นและชุ่มชื้นอยู่ตลอดเวลา มีลมทะเลพัดผ่านตลอดปี มีเพียง 2 ฤดูเท่านั้น คือ ฤดูฝนเริ่มจากเดือนเมษายนถึงปลายเดือนกันยายนกับฤดูร้อนเริ่มประมาณพฤศจิกายนถึงมีนาคม อุณหภูมิสูงสุดประมาณ 33 องศาเซลเซียส ต่ำสุดประมาณ 23 องศาเซลเซียส ช่วงธันวาคมถึงมีนาคมเป็นช่วงที่อากาศดีที่สุดในท้องฟ้าแจ่มใส ไม่มีฝน

ทรัพยากรธรรมชาติ ภูเก็ตยังมีทรัพยากรอีกมากมาย ที่ยังเป็นทรัพย์ในดิน สินในน้ำ ซึ่งผู้วิจัยพบว่าสอดคล้องกับรายงานของสุคารา สุจฉายา และคณะ (2543) มีรายการดังรายละเอียดต่อไปนี้

ป่าไม้ตามแนวเทือกเขา มีทั้งป่าดงดิบชื้น ป่าดิบแล้ง และป่าเบญจพรรณ พื้นที่ถูกทำลายลงจากการทำเหมืองแร่ การทำสวนยาง การตัดถนนหนทาง และก่อสร้างโรงแรมใหญ่ๆ ปัจจุบันพื้นที่ป่าบนเขาที่อุดมสมบูรณ์ของภูเก็ต จึงเหลือเพียงป่าเขาพระแทว เนื้อที่ราวสี่เปอร์เซ็นต์ของพื้นที่ทั้งเกาะ

เหมืองแร่ดีบุก ในอดีตทำกันจำนวนมาก ส่งผลกระทบต่อสภาพภูมิประเทศ เนื่องจากดินแดนที่เกิดจากล้างแร่ไหลสู่ทางน้ำ มีผลต่อการเจริญเติบโตของปะการัง และสัตว์ทะเลหน้าดิน ทำให้สัตว์น้ำลดลง เกิดชุมชนเมืองร้าง ปัจจุบันชุมชนเมืองเหล่านี้ก็กลายเป็นแอ่งน้ำธรรมชาติ บางแห่งใช้เป็นแหล่งน้ำดิบ ทำน้ำประปาของเทศบาลเมืองภูเก็ตและสุขาภิบาลต่างๆ บางแห่งพัฒนาให้เป็นโรงแรมและรีสอร์ทขนาดใหญ่

แร่ควอร์ตไซต์หรือขาวขุ่น และแร่เฟลด์สปาร์สีขาวด้านๆ สลายตัวลงเป็นเม็ดทราย ละเอียดกลมมนมันวาวกระจายทั่วชายหาด

แหล่งท่องเที่ยว ที่มีชื่อเสียงในปัจจุบัน

เต่าทะเล มีอยู่ 5 ชนิดที่พบในภูเก็ต บ้านไม้ขาว ตำบลไม้ขาว อำเภอถลาง มีเต่ามะเฟือง เต่ากระ เต่าหัวค้อนหรือเต่าตาแดง เต่าตนุ และเต่าหญ้า

ป่าชายหาด ซึ่งปัจจุบันส่วนใหญ่ถูกบุกรุกเป็นที่อยู่อาศัยโรงแรม และรีสอร์ท ป่าผืนใหญ่ยังหลงเหลืออยู่ ได้แก่บริเวณอุทยานแห่งชาติสิรินาถ

ป่าพรุ ดั้งเดิมจะมีพันธุ์ไม้หลายชนิด อยู่หลังวัดไม้ขาว ถือเป็นแหล่งหาอาหาร ทั้งจาก จับปลา ละเก็บพืชผัก อีกทั้งยังเป็นแหล่งรวมความหลากหลายทางชีวภาพ

ป่าชายเลน อยู่ที่พื้นที่ส่วนใหญ่ของชายฝั่งด้านตะวันออกเป็นหาดโคลน จากภูมิประเทศที่เป็นเทือกเขาสูงตอนกลาง และลาดต่ำลงสู่ที่ราบชายฝั่งด้านนี้ ทำให้เกิดการแผ่กระจายของทางน้ำ โดยมีพันธุ์ไม้ น้ำเค็ม และพืชน้ำกร่อยขึ้นหนาแน่น ปัจจุบันยังหลงเหลือจำนวนมาก แถบอ่าวมะพร้าว อ่าวกึ่ง อ่าวบางโรง อ่าวท่าเรือ อ่าวภูเก็ต รวมพื้นที่ประมาณ 9,448 ไร่ ซึ่งป่าชายเลนนี้ทำหน้าที่สำคัญ คือคอยดักตะกอนจากผืนดิน รวมเป็นกัมบังคลื่นลมจากทะเล จึงเป็นแหล่งวางไข่ และอนุบาลสัตว์น้ำหลายชนิด

หญ้าทะเล เกิดขึ้น 7 ชนิดบริเวณพื้นทะเล หญ้าทะเลเป็นแหล่งอาหารชั้นดีของพะยูน และปลาหลากหลายชนิด พบบริเวณอ่าวป่าคลอก และพบโลมาหนู และโลมาหัวบาตร เป็นสัตว์เลี้ยงลูกด้วยนมหายาก และเป็นสัตว์ป่าคุ้มครองบริเวณเกาะนาคาใหญ่ เกาะนาคาน้อย

ปะการัง พบมากชายฝั่งด้านตะวันตก และด้านใต้ของเกาะ แนวปะการังน้ำตื้นที่สำคัญที่บริเวณหาดในยางด้านหน้าที่ทำการอุทยานแห่งชาติสิรินาถ จัดเป็นแนวปะการังที่ใหญ่ที่สุดในประเทศ อีกแนวหนึ่งคือทางตอนใต้ของหาดในยาง ส่วนปะการังน้ำลึกที่สวยงาม และเป็นแหล่งดำน้ำที่สำคัญ ได้แก่บริเวณเกาะราชาใหญ่ และเกาะราชาน้อย ปัจจุบันผลกระทบเกิดจากการท่องเที่ยว

การปกครอง ส่วนภูมิภาคออกเป็น 3 อำเภอ 17 ตำบล 100 หมู่บ้าน คือ อำเภอเมืองภูเก็ต อำเภอถลาง และอำเภอกะฐี่ มีการปกครองส่วนท้องถิ่น คือ องค์การบริหารส่วนจังหวัดเทศบาล 1 แห่ง สุขาภิบาล 3 แห่ง (สุครา สุธงษา และคณะ, 2543 และสมาคมนักเรียนเก่าภูเก็ต วิทยาลัย, 2540)

ศาสนา และความเชื่อ ประชากรส่วนใหญ่ หรือร้อยละ 80.4 ของประชากรทั้งหมดนับถือศาสนาพุทธ รองลงมานับถือศาสนาอิสลามร้อยละ 18.6 ที่เหลือนับถือศาสนาคริสต์และอื่น ๆ (เช่น ชิกข์) ชาติพันธุ์ที่โดดเด่นของชาวภูเก็ตมี 3 เชื้อชาติ 1) มลายูมุสลิม 2) ไทยพุทธ 3) ชาวจีน ซึ่ง

สอดคล้องกับการศึกษาของสุภาพ พัสย์อง (2537) ความเชื่อและหลักปฏิบัติทางศาสนามีผลต่อขนบธรรมเนียมประเพณีวัฒนธรรมและวิถีไทยของประชาชนแต่ละกลุ่ม ศาสนาพุทธและศาสนาอิสลามมีเป้าหมายให้ศาสนิกชนที่ปฏิบัติตามหลัก หรือคำสั่งสอนประพฤติตัวเป็นคนดีสามารถอยู่ร่วมกับผู้อื่นในสังคมได้อย่างสงบสุข มีที่พึ่งพาทางใจเมื่อมีทุกข์หรือมีปัญหา และให้แนวทางในการกำจัดทุกข์หรือแก้ปัญหาให้หมดไป คำสอนหลักของพุทธศาสนาที่จารึกไว้ในพระไตรปิฎก ซึ่งเป็นหัวใจพุทธศาสนา คือ โอวาทปาติโมกข์ที่สอนให้ละเว้นชั่ว ทำความดี และชำระจิตใจให้สะอาดผ่องใส กิจวัตรประจำวันของชาวพุทธของคนภูเก็คือ การสวดมนต์ไหว้พระรัตนตรัย การทำบุญตักบาตร และการทำบุญในวันสำคัญทางศาสนา และประเพณีที่เกี่ยวข้องกับศาสนา

ส่วนคนภูเก็คือเชื้อสายจีนมีทั้งแท้และเทียม ถ้าแท้จะมีการใช้ภาษาจีนตลอด ไม่ว่าจะภาษาจีนฮกเกี้ยน ภาษาจีนแต้จิ๋ว เป็นต้น มีการปฏิบัติตามพิธีกรรมทางศาสนา / เชื้อชาตินั้น เช่น มีพิธีกินผัก แสดงอกนิหารจากเจ้าที่ชาวจีนนับถือ มีการทรงเจ้า เพื่อความสุข ความเจริญ ความร่มเย็นให้กับผู้ที่นับถือ และครอบครัว โดยมีการสะเดาะเคราะห์ หรือไม่กินเนื้อสัตว์ ส่วนเทียม มักเป็นเชื้อสายไทยและจีน เรียก “ลูกผสม” ที่มีการปฏิบัติระหว่างหลักคำสอนของศาสนาพุทธที่มีการตักบาตร ทำบุญทางศาสนา และสวดมนต์ก่อนเข้านอน ความเชื่อของพุทธศาสนิกชนชาวภูเก็คือ เชื่อว่าบุญกุศลที่สร้างสมย่อมเกิดเป็นนาคบุญ เมื่อคราวคับขันอาจนำมาใช้ช่วยให้พ้นจากอันตราย เชื่อตามทักขิณานุประทานว่า การทำบุญกรวดน้ำจะทำให้ผู้ล่วงลับไปแล้วพลอยรับส่วนกุศลด้วย เชื่อว่าปลุกเสกทำให้เกิดความศักดิ์สิทธิ์ เชื่อว่าน้ำพุทธมนต์เป็นสิ่งศักดิ์ และสายสิญจน์เป็นเครื่องป้องกันผี และเสนียดจัญไร ส่วนมากเชื่อพระพุทธรูปสามารถแสดงปฏิหารย์ได้ ซึ่งสอดคล้องกับความเชื่อของชาวใต้(กัณหา แสงราชยังยศ, 2532)

ชาวจีนภูเก็คือมีความเชื่อที่สอดคล้องกับชาวจีนใต้ฝั่งตะวันตก คือ ชาวจีนทั้งงา ชาวจีนระนอง ที่อพยพมาจากแผ่นดินใหญ่ เป็นจีนฮกเกี้ยน นำความเชื่อ และพิธีกรรมแบบดั้งเดิมของคนเข้ามาปฏิบัติ มีความเชื่อหลายอย่างที่ต่างไปจากความเชื่อชาวภาคใต้กลุ่มอื่น ๆ โดยเฉพาะความเชื่อเกี่ยวกับบูชาวิญญาณบรรพบุรุษ การนับถือเจ้า หรือเซียน ชาวจีนกลุ่มนี้ส่วนใหญ่ไม่นับถือเตาไฟ เวลาที่จะสร้างเตาไฟจึงต้องหาฤกษ์หายามที่ดี เพื่อให้เกิดสิริมงคลแก่ครอบครัว และเชื่อว่าที่เตาไฟมีเจ้าสิงสถิตอยู่ ชื่อ ตู้เบ่ง เจ้าก๊วน (กัณหา แสงราชยังยศ, 2532) ดังตาราง 3

คนภูเก็คือที่มีเชื้อสายมลายูมุสลิม จะเคร่งครัดในหลักการศรัทธาในอิสลาม 6 ประการ คือศรัทธาในอัลเลาะห์ ศรัทธาในบรรดามลาอิกะฮ์ ศรัทธาในคัมภีร์ของพระองค์ ศรัทธาในบรรดาศาสนาซุค ศรัทธาในวันสุดท้ายและวันแห่งการฟื้นคืนชีพ ศรัทธาในกฎแห่งความดีความชั่วจากอัลเลาะห์ ซึ่งมีคัมภีร์อัลกุรอานเป็นหัวใจของผู้ที่นับถือศาสนาอิสลาม และหลักปฏิบัติศรัทธาต่อพระเจ้าและข้อกำหนดต่างๆ ของพระองค์ โดยมีหลักปฏิบัติอยู่ 5 ข้อ การกล่าวปฏิญาณตนว่า “ลาอิ

ลาเซ อิลดัลลอส มุฮัมมัดรอกซุลลอลฮ์” ละหมาดวันละ 5 เวลา การถือศีลอด การจ่ายซะกาต การไปแสวงบุญและบำเพ็ญอัญญ์ (<http://www.econature.addeen.com/beginneer/islam/begin7.php>) ชนพื้นเมืองบางกลุ่มที่เคยนับถือลัทธิความเชื่อดั้งเดิมมาช้านาน อาจไม่เคร่งครัด หรือมีความเชื่อไม่เป็นไปตามศาสนาอิสลามมากนัก มีชาวมุสลิมเพียงบางส่วนเท่านั้นที่ยังเชื่อเมื่อได้ยืมการอ่านคัมภีร์อัลกุรอาน เขาจะหยุดพูด หยุดทำการใด ๆ เป็นการแสดงการเชิดชูให้เกิดเกียรติ สอดคล้องกับความเชื่อของชาวใต้ (กัณหา แสงรายยังยศ, 2532) ในเรื่องทีกล่าวถึงข้างต้น แต่ไม่สอดคล้องในเรื่องความเชื่อที่มุสลิมศึกษาภาษาไทย และการมีหนังสือภาษาไทยไว้ในบ้าน เนื่องจากถูกเกิดเป็นเมืองที่มีความหลากหลายวัฒนธรรม จึงเปิดโอกาสให้กับตนเองในการรับวัฒนธรรมอื่น ๆ เพราะคิดว่าเป็นการเรียนรู้ในสิ่งใหม่ ๆ

ตาราง 3 ศาสนา และความเชื่อของกลุ่มผู้สูงอายุ จำแนกตามกลุ่มวัฒนธรรม

กลุ่มวัฒนธรรม ศาสนา and ความเชื่อ	ไทยพุทธ	ไทยมุสลิม	ไทยจีน
ศาสนา	ปฏิบัติตามหลักพุทธศาสนา หรือคำตั้งตอนประพฤติตัวเป็นคนดี สามารถอยู่ร่วมกับผู้อื่นในสังคมได้อย่างสงบสุข มีที่พึ่งพาทางใจเมื่อมีทุกข์หรือมีปัญหา และให้แนวทางในการกำจัดทุกข์หรือแก้ปัญหาให้หมดไป มีการสวดมนต์ไหว้พระรัตนตรัย การทำบุญตักบาตร และการทำบุญในวันสำคัญทางศาสนา และประเพณีที่เกี่ยวข้องกับศาสนา	ปฏิบัติตามหลักศาสนาอิสลาม 5 ข้อ หรือคำตั้งตอนประพฤติตัวเป็นคนดี สามารถอยู่ร่วมกับผู้อื่นในสังคมได้อย่างสงบสุข มีที่พึ่งพาทางใจเมื่อมีทุกข์หรือมีปัญหา และให้แนวทางในการกำจัดทุกข์หรือแก้ปัญหาให้หมดไป คือ ปฏิญาณตน การละหมาดวันละ 5 เวลา การจ่ายซะกาต การถือศีลอด และบำเพ็ญอัญญ์	ปฏิบัติตามหลักพุทธศาสนา ผสมวัฒนธรรมจีนดั้งเดิม สร้างคุณงามความดี คิดดี ปฏิบัติชอบ สามารถอยู่ร่วมกับผู้อื่นในสังคมได้อย่างสงบสุข มีที่พึ่งพาทางใจเมื่อมีทุกข์หรือมีปัญหา และให้แนวทางในการกำจัดทุกข์หรือแก้ปัญหาให้หมดไป มีการเล่นไหว้เทพเจ้า บรรพบุรุษ ผีตาง เทวดา ที่ดิน
ความเชื่อ	เชื่อบุญ กรรม ทำดีได้ดี ทำชั่วได้ชั่ว	เชื่อเมื่อได้ยืมการอ่านคัมภีร์อัลกุรอาน จะหยุดพูด หยุดทำการใด ๆ เชิดชูให้เกิดเกียรติ และทรวงวางที่สูง เปิดโอกาสให้กับตนเองในการรับวัฒนธรรมอื่น ๆ	เชื่อเกี่ยวกับบวชวิญญานบรรพบุรุษ การนับถือเจ้าหรือเซียน ชาวจีนกลุ่มนี้ส่วนใหญ่ นับถือเต๋าไฟ เวลาที่จะสร้างเต๋าไฟจึงต้องหาฤกษ์ยามที่ดี เพื่อให้ภักดีธรรมทลแก่ครอบครัว และเชื่อว่าเต๋าไฟมีเจ้าถึงสถิตอยู่ชื่อ ตู๋บ่งเจ้าก๊วน
हतต่อสุขภาพ	สุขภาพจิตดี	สุขภาพจิตดี	สุขภาพจิตดี

วัฒนธรรม ในอดีตพื้นที่แถบภาคใต้ฝั่งตะวันตก เป็นดินแดนที่ห่างไกลกันดาร ทำมาหากินลำบาก เนื่องจากภูมิประเทศเป็นภูเขาสูงชัน ไม่มีที่ราบชายฝั่ง หรือพื้นที่ทำการเกษตรกรรม จึงมีคนมา

อาศัยอยู่เบาบาง แต่เป็นทางผ่านของเส้นทางเดินเรือระหว่างสองซีกโลก ผู้คนต่างชาติต่างภาษาและวัฒนธรรมจึงหลั่งไหลอย่างไม่ขาดสาย โดยเฉพาะภูเก็ต เป็นแหล่งพักเรือชั้นดีและอุดมไปด้วยทรัพยากรมีค่า มีวัฒนธรรมหลากหลายที่ปนเป มี การเชื่อกันว่าชาวเลเป็นกลุ่มชนมีการอพยพเข้ามาตั้งถิ่นฐานอยู่ก่อน จากนั้นมีชนกลุ่มอื่น ๆ ทอยเข้ามา ทั้งไทย จีน มลายู และร่วมสร้างรากฐานสังคมตามแนวพุทธ อิสลาม และจีน จนก่อรูปเป็นวัฒนธรรมถิ่นของคนกลางหรือคนภูเก็ตที่ตกทอดมาถึงทุกวันนี้ และมีเอกลักษณ์ต่างจากคนได้ถิ่นอื่น ๆ ซึ่งลักษณะคนกลางจากบันทึกของฟรานซิส ไกลท์เป็นการผสมผสานทางด้านเชื้อชาติและวัฒนธรรมกับแขกมลายู โดยเฉพาะคนไทยทำตัวเป็นทั้งมุสลิมและพุทธศาสนิกชน และจากรายงานของกัปตันโรมัส ฟอร์เรสต์ ชาวอังกฤษที่เดินเรือมาถึงภูเก็ตว่า ประชากรของเกาะเจนซีลอนพูดภาษาไทย แม้จะเข้าใจภาษามลายู ลักษณะหน้าตาของพวกเขาค่อนข้างชาวมลายู ท่าทางคล้ายชาวจีนมาก แต่คนภูเก็ตไม่ค่อยยอมรับ และขิงในศักดิ์ศรีสอดคล้องกับรายงานของสุดารา สุจฉายา และคณะ (2543)

วัฒนธรรมการแต่งกายแบบจีนบ๊าบ้า (สุดารา สุจฉายา และคณะ, 2543) อย่างเป็นทางการ (สุกฤษี, 2542) ของสตรี เป็นภาพสะท้อนถึงการผสมผสานวัฒนธรรมระหว่างชนบประเพณีจีนของพ่อและแม่ของแม่ชัคเจน ชุคอยู่บ้านนิยมนุ่งเพียงกระโจมอกเพราะอากาศร้อน หรืออย่างมากก็สวมเสื้อบาง ๆ คลุมทับเท่านั้น แต่เมื่อออกนอกบ้าน มักแต่งกายพิถีพิถันสวยงาม คือ นุ่งโจงกระเบน ปาดะคาดเข็มขัดทอง เงิน หรือนาก สวมเสื้อตัวในหรือเสื้อยกทรงที่เรียกว่า “เสื่อกา” ซึ่งตัดครุรูปเต็มตัวตีเดียวกับเสื้อตัวนอก ซึ่งเป็นเสื่อย่ำหยาที่ตัดจากผ้าลูกไม้หรือผ้าป่านรูปเบียดลู่เข้าเอวรัดรูป และมีชายเสื่อด้านหน้าแหลมยาวคลุมถึงตะโพก หากไปงานพิธีการใหญ่ๆ มีชุดออกงานเป็นเสื้อครุยยาว มีชุดเข้าสาวเฉพาะที่มีลักษณะเหมือนชุดแสดงงิ้ว ต่อมาเปลี่ยนเป็นชุดกีฬาที่คนภูเก็ตเรียกว่า “ฉ่องซ่า” สวมผ้าคลุมผม และถือดอกไม้ช่อยาว ก่อนที่มาเป็นชุด “เกล้ามวยใหญ่” อันมีลักษณะผสมระหว่างวัฒนธรรมมลายูกับจีน ประดับประดาถนิมพิมพากรณ์เต็มที่ จนหมดไปหลังสงครามโลกครั้งที่ 2 มีวัฒนธรรมตะวันตกเข้าจึงหันมาแฟชั่น เป็นชุดกระโปรงยาวสีขาวยุติแทน เครื่องประดับพอเท่าที่ทำได้ จะเห็นได้ว่าวัฒนธรรมการแต่งกายเป็นตัวสื่อถึงเชื้อชาติ ศาสนาของคนนั้น ๆ ถึงแม้จะเข้ามาในภูเก็ต ซึ่งลักษณะการแต่งกายนี้มีเอกลักษณ์เฉพาะและแตกต่างจากวิถีไทยไทยรวมและวิถีไทยได้

วัฒนธรรมการนับถือบูชาเทพเจ้า เป็นเทพเจ้าจีน ไหว้ที่ศาลเจ้า หรือในบ้านที่มีโต๊ะบูชา (ตัว) ถึงเวลาครูจีนจะแต่งบ้าน ใส่เสื้อผ้าใหม่ ไหว้เจ้ากันเอิกเกริกมีการจุดประทัดสนั่น มีงานกินผักแสดงออกถึงความเชื่อลัทธิเต๋าค่อนข้างมาก พ่อต่อ ไหว้พระจันทร์ นับว่าเป็นลักษณะจำเพาะของพื้นที่จังหวัดภูเก็ตนี้ ที่แตกต่างจากที่อื่น ซึ่งวัฒนธรรม ไม่ว่าจะการนับถือเทพเจ้า การรักษาความสะอาดบ้าน การกินผัก ต่างมีผลต่อการสร้างเสริมสุขภาพในพฤติกรรมสร้างที่ต่างลักษณะกัน ถึงแม้ว่าเข้าสู่ยุคกลาง แต่ยังคงหลงเหลือความเชื่อเทพเจ้าของจีนในยุคแรก

วัฒนธรรมของชาวพุทธมีการสวดมนต์ไหว้พระ ทำบุญ - ตักบาตร เอาปั้นโตไปวัด ถือศีล มีงานบุญสารทเดือนสิบ ที่แสดงออกถึงความกตัญญูที่มีต่อบรรพบุรุษ เป็นงานบุญใหญ่ที่สุดในจังหวัดภูเก็ต ตำบลเทพกระษัตรีตำบลศรีสุนทรอำเภอถลาง นับว่าชาวพุทธมีวัฒนธรรมเด่นซึ่งไม่ต่างจากวิถีไทยภาพรวม และวิถีไทยได้มากนัก ที่มีการสวดมนต์ ทำบุญ-ตักบาตร เพื่อจรรโลงจิตใจมีผลต่อการสร้างเสริมสุขภาพ ในการดูแลจิตวิญญาณ มีมาตั้งแต่ยุคแรก และยุคกลาง ยังดำเนินต่อมาถึงยุคปัจจุบันถึงแม้ว่าจะมีวัฒนธรรมตะวันตกเข้ามาอย่างรวดเร็ว

วัฒนธรรมเด่นของชาวมุสลิมภูเก็ต คือ การผสมผสานคติความเชื่อท้องถิ่น หรือพิธีกรรมของศาสนาอื่นเข้ากับหลักศาสนาคน เช่น เมื่อมีคนตายจะมีการเผาศูสานเจ็ดวัน หรือเมื่อมีเด็กเกิดได้เจ็ดวัน จะมีพิธีรับขวัญด้วยการอุ้มขึ้นเปล เอาผ้าสีผูกเปลแกว่งเรียกขวัญเด็ก ตามหลักศาสนาอิสลามจะไม่มีพิธีพวกนี้ มีลักษณะตรงกับฟรานซิส ไลท์ (สุคารา สุจฉายา และคณะ, 2543) เขียนไว้ว่า ประชาชนกลางบางคนเป็นทั้งมุสลิมและสยาม ซึ่งคาดว่าพิธีต่างๆ น่าจะเลิกหมดไปในปัจจุบัน ด้วยการพัฒนาทางศาสนา มีบุญประเพณีที่สำคัญของชาวมุสลิมก็เคร่งครัดในหลักศาสนา และศีลนอกในเดือนรอมฎอน วัฒนธรรมเหล่านี้มีผลต่อการสร้างเสริมสุขภาพ ทำให้มีสุขภาพจิตดี

อาชีพ อาชีพของชาวภูเก็ต เป็นอาชีพทางการค้า อุตสาหกรรม และการเพาะปลูก อุตสาหกรรมเป็นอุตสาหกรรมเหมืองแร่ และอุตสาหกรรมโรงงาน กลุ่มไทยส่วนใหญ่ประกอบอาชีพการเพาะปลูก ได้แก่การทำนา กลุ่มไทยจีนส่วนใหญ่ค้าขาย และกลุ่มไทยมุสลิมทำการประมง ส่วนอุตสาหกรรมเหมืองแร่ในอดีตเป็นอาชีพสำคัญของชาวภูเก็ตทุกกลุ่ม

การคมนาคม มีการคมนาคมทั้งทางบกและทางน้ำ ส่วนใหญ่ประชาชนใช้ทางบกเป็นเส้นทางหลัก ซึ่งสามารถเชื่อมต่อกับพื้นที่จังหวัด อำเภอ ตำบล และหมู่บ้านได้โดยสะดวก การคมนาคมระหว่างต่างจังหวัดมายังจังหวัดภูเก็ต ใช้ทางหลวงแผ่นดินเพชรเกษม เดินทางโดยสารรถประจำทางมายังภูเก็ตผ่านอำเภอถลาง เมือง อัตราค่าโดยสารตามระยะทาง และสามารถเดินทางโดยรถยนต์ส่วนตัว ซึ่งในบางจังหวัดสามารถเดินทางโดยเครื่องบินได้อย่างสะดวก รวดเร็วกว่าการเดินทางทางอื่น ซึ่งใช้เวลาเดินทางประมาณ 15-45 นาที

สถาปปัญหา เมื่อปี พ.ศ. 2516 เริ่มมีการพัฒนาการท่องเที่ยว ภูเก็ตแม้ว่าเป็นจังหวัดเล็ก ๆ แต่มีปัญหาต่าง ๆ มากมาย เป็นต้นว่า ปัญหาโรคติดต่อ เช่น โรคพิษสุนัขบ้า โรคเรื้อน โรคกามโรค และท้องร่วง เป็นต้น ปัญหาเกี่ยวกับชนกลุ่มน้อย โดยเฉพาะชาวเล วิถีไทย แดกต่างออกไป มีการศึกษาค่า ปัญหาเกี่ยวกับขาดแคลนสาธารณูปโภคพื้นฐาน ปัญหาส่วนใหญ่เกิดการขยายตัวของชุมชน และความเจริญไม่ได้สัดส่วนกัน ซึ่งเป็นไปตามธรรมชาติของสังคมมนุษย์ ชาวภูเก็ต นับว่าโชคดี ที่ได้อาศัยอยู่ในชุมชนที่อุดมสมบูรณ์ด้วยทรัพยากรธรรมชาติ มีสภาพแวดล้อมทางด้านสังคม

เอื้ออำนวยต่อการพัฒนาคุณภาพชีวิต มาตรฐานความเป็นอยู่ของประชากร ที่ได้จากการศึกษาข้อมูลสำมะโนเคหะในปี พ.ศ. 2523 อยู่ในเกณฑ์ดี

ประชากร ณ กรกฎาคม 2543 รวมทั้งสิ้น 247,369 คน แบ่งเป็นชาย 121,128 คน หญิง 126,241 คน ประชากรส่วนใหญ่หรือร้อยละ 65 อาศัยอยู่ในชนบท อีกร้อยละ 35 อาศัยอยู่ในเมือง ซึ่งมีประชากรประมาณ 86,606 คน นับว่าประชากรที่อาศัยอยู่ในเมืองเป็นสัดส่วนค่อนข้างสูง (สุคตารา สุจฉายา และคณะ, 2543)

อาหาร ชาวภูเก็ตนิยมรับประทานอาหารรสกลมกล่อม รสชาติไปทางจีนพอสมควร เพราะได้รับอิทธิพลวัฒนธรรมจีนที่แพร่หลาย แต่คนมุสลิมคิดดัดแปลงเป็นอาหารประจำวันของคนทั่วไป อาหารเช้าของคนภูเก็ต้มักไม่รับประทานข้าว ยกเว้นนักเรียนมัธยมที่กรุงเทพฯ มักจะมีจำพวกโจ๊ก หมี่ต้ม ขนมหุ้นกินกับไข่มะตูม ใส่ น้ำยา น้ำพริก น้ำซุบ แกงเนื้อ แกงไก่ แกงไตปลา ปาท่องโก๋ ห่อหมกนึ่ง ปลาหมกปิ้ง ทอดมันปลา (ลูกชิ้น) แกล้มผัก ซึ่งชาวภูเก็ตเรียกว่า “ผักเกี๊ยะ” มีแตงกวา ถั่วงอกขาว ถั่วงอกสดหรือลวก ยอดมะม่วงหิมพานต์ ยอดมันปู ยอดหมู ลูกฉิ่ง ผักกาดคอง ไข่ไข่หวาน สับประคูกี้ด และปลาฉิ่งฉ้างแห้ง บางคนเลือกกินกาแฟกับดื่มชาเป็นอาหารเช้า บางคนกินกาแฟกับขนมทั้งหวานและเค็ม ทั้งแบบจีน แบบไทย ของว่างยามบ่าย มักเป็นอาหารจานเดียวมีหลายชนิด ขึ้นชื่อ คือ หมี่ฮกเกี้ยน หมี่หุ่นป่าฉ่าง โอ้ด้าว โลบะ ข้าวย่างเกี๊ยะ เกี๊ยวเคี้ยว อาจาด ไข่เหว ตู๋ปู้ บี้ถ่าขบาก อาหารมื้อใหญ่ที่สุดของคนภูเก็ต มักเป็นมื้อเย็น เป็นเวลาที่ทุกคนอยู่พร้อมหน้ากัน น้ำซุบหอยหรือน้ำซุบกุ้งสด น้ำพริกกุ้งเสียบ น้ำพริกปลาฉิ่งฉ้าง กินแกล้มกับผักเกี๊ยะ แกงเหลืองที่ใส่น้ำมันขาว แกงไตปลา แกงกะทิปลา หมู ไก่ และอื่นๆ หมูฮ้อง มะต๋ิม เคี้ยเคี้ยมอีก หมูผัดตำ หู้ย (หมูผัดกับเต้าหู้ยี้) โศกัว (ผัดมะระใส่ไข่) ผัดมันก๊วน คัมส้ม (สุคตารา สุจฉายา และคณะ, 2543) พฤติกรรมการรับประทานอาหารมีความสำคัญมากสำหรับชาวภูเก็ต ซึ่งน่าจะมีผลต่อการสร้างเสริมสุขภาพ ถ้ารับประทานไม่ระมัดระวัง มีอาหารหลายประเภทที่ทำให้เกิดโทษ เกิดโรค แต่ถ้าเอาใจใส่ในการรับประทานอาหาร จะเห็นว่าประเภทอาหารบางอย่างมีประโยชน์มาก ช่วยขัดขวาง หรือเสริมสร้างสภาวะสุขภาพได้

บุญประเพณีที่สำคัญ ภูเก็ตเป็นเกาะที่มีกลุ่มคนผสมผสานด้านวัฒนธรรมประเพณีอยู่ไม่น้อย กลุ่มชาวจีนที่มีจำนวนมาก และมีวัฒนธรรมที่เข้มแข็ง มักแสดงออกด้านวัฒนธรรมประเพณีของกลุ่มตนครอบคลุมสังคมได้มาก สมัยก่อน พ.ศ. 2500 ตัวเมืองภูเก็ตเป็นดั่งเมืองจีน มีเทศกาลตรุษจีนนับเป็นงานใหญ่ในรอบปี นอกจากนั้นยังมี การกินผัก พ้อค้อ ไหว้พระจันทร์ และอื่นๆตลอดปี วันสำคัญทางพุทธศาสนาแทบจะไม่มีใครสนใจ นอกจากคนไทยพุทธที่ถลาง และให้ความสำคัญยิ่งต่อประเพณีสารทเดือนสิบ (15 ค่ำ เดือน 10) เป็นการแสดงออกถึงความกตัญญูต่อบรรพชน ที่ตำบลเทพกระษัตรี และตำบลศรีสุนทร อำเภอถลาง เป็นชุมชนไทยพุทธกลุ่มใหญ่ของ

จังหวัด จักรขึ้นเพื่อให้ลูกหลานอุทิศส่วนกุศลแก่บรรพบุรุษผู้ล่วงลับตามคติความเชื่อ ส่วนชาวมุสลิมก็เคร่งครัดในหลักศาสนาของตน และให้ความสำคัญต่อการถือศีลออกในเดือนรอมฎอน (สุคราฯ สุจฉายา และคณะ, 2543)

ระบบเศรษฐกิจ ภูเก็ตเป็นเมืองมุกแห่งอันดามัน ธรรมชาติสรรค์สร้างให้ภูเก็ตเป็นเมืองแห่งทรัพย์ในดิน ดินในน้ำโดยแท้ ในอดีตทรัพย์ในดินอย่างสินแร่ดีบุก นำพาความเจริญรุ่งเรือง แม้เกิดเศรษฐกิจซบเซา เมื่อราคาแร่ดีบุกตกต่ำ แต่กลับเติบโตขยายเมืองเป็นเมืองท่องเที่ยวนานาชาติ นำสินทรัพย์แห่งท้องทะเล ป่า เขา มาพัฒนาเป็นจุดขายเพื่อการท่องเที่ยว จนวันนี้ แม้เศรษฐกิจของประเทศซบเซา แต่ภูเก็ตกลับเป็นจังหวัดเดียวที่เกิดปรากฏการณ์ตรงกันข้าม ชาวต่างชาติหลังไหลเข้ามาจนไม่มีหน้าไฮริโอโลซีชัน ห้องพักถูกจับจองไม่ขาดระยะ ทั้งนี้ผลจากการอ่อนตัวของค่าเงินบาท ทำให้ภูเก็ตกลายเป็นสวรรค์ของนักท่องเที่ยวต่างชาติมากยิ่งขึ้น นับว่าเกาะนี้มีค่าครองชีพสูงลิ่ว (สุคราฯ สุจฉายา และคณะ, 2543) ยังมีคำกล่าวของนางชวคเธิม จันทรวิภาวีว่า “สมัยก่อนค่าของเงินถูก สมัยนี้ค่าของเงินแพง เพราะอิทธิพลตะวันตกเข้ามามาก สมัยก่อนรู้จักกิน รู้จักใช้ ตักข้าวให้ลูกกิน แต่พอกิน ไม่เหมือนสมัยนี้กับข้าววางบนโต๊ะ เวลากินก็เลือกกิน เด็กสมัยนี้สอนเท่าไรก็ไม่ฟัง ถามเราว่า หมักินกับข้าวสวยหรือ”

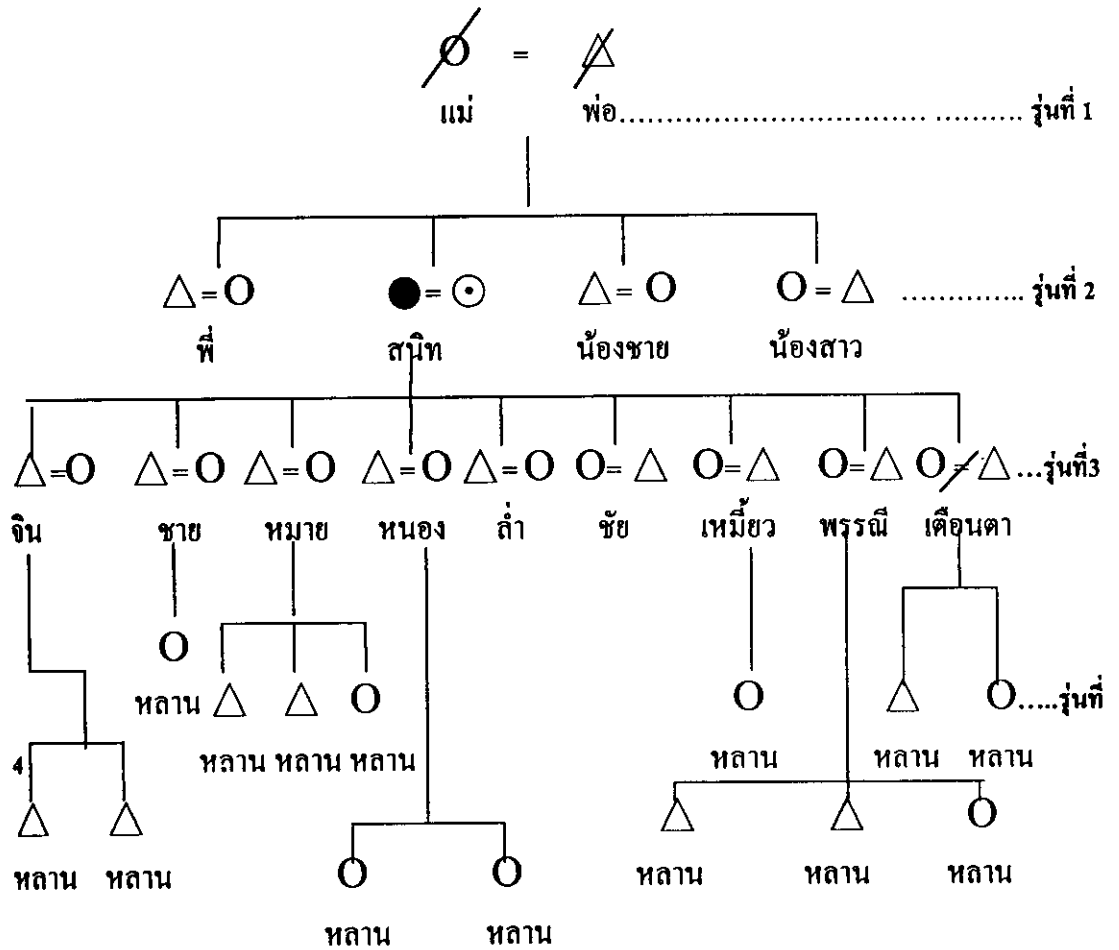
ระบบครอบครัวและเครือญาติ ไม่ว่าผู้คนจะมาจากเชื้อชาติ ศาสนาใด ที่มีความหลากหลายวัฒนธรรมมาก แต่ส่วนใหญ่ร้อยละ 80.4 ของประชากรทั้งหมดนับถือศาสนาพุทธ รองลงมานับถือศาสนาอิสลามร้อยละ 18.6 ที่เหลือนับถือศาสนาคริสต์และอื่น ๆ (สุภาพ พัส่อง, 2537) ซึ่งคนที่นับถือศาสนาพุทธ เป็นทั้งเชื้อชาติจีน และเชื้อชาติไทย จากหลักฐานในอดีตที่ชาวจีนอพยพย้ายถิ่นมาตั้งรกรากในดินแดนเอเชียตะวันออกเฉียงใหม่เป็นที่รู้จักดี ซึ่งเป็นเส้นทางการค้าทางเรือระหว่างมหาสมุทรอินเดียกับทะเลจีนใต้ ตรงบริเวณแหลมมลายูเป็นจุดเปลี่ยนลมมรสุม ทำให้เรือสินค้าต้องจอดพักเป็นเวลาหลายเดือน ในเวลาต่อมาพัฒนาเป็นเมืองท่าค้าขายแลกเปลี่ยนกองเรือสินค้านานาชาติ ซึ่งพัฒนาเป็นเมืองท่าแห่งแรกของช่องแคบมะละกา ทำให้พ่อค้าชาวจีน โดยเฉพาะจีนฮกเกี้ยนตัดสินใจมีคู่ครองกับหญิงมาเลย์พื้นเมือง จึงมีสายเลือดใหม่เกิดขึ้น (สุคราฯ สุจฉายา และคณะ, 2543) ดังคำบอกเล่าของย่าผู้วิจัย “สมัยก่อนอาจ้อชาย (พ่อของย่า) มาจากเมืองจินมาหาญาติ เพื่อที่จะทำมาหากิน ก็มาทำโรงงานทินเนอร์ พอคือผู้ใหญ่อาจ้อหญิง ชาย รู้จักกัน เลขขออาจ้อหญิง ก็ได้แต่งงานกัน อาจ้อหญิงเป็นบ้าบ้า ก็อยู่ด้วยกันมีลูก 4 คน อาจ้อชายอยู่ภูเก็ตตลอด ไม่กลับเมืองจินเลแหละ ลูกทุกคนเกิดเมืองไทยหมด พอโตก็แต่งงาน มีครอบครัวกันหมดแล้ว แดมอาจ้อยังชักชวนญาติจากเมืองจินมาทำมาหากิน เพราะคิดว่ามีหนทางร่ำรวย อยู่กันที่อ้อมหอลาวนี้ ตั้งสิบครัว ซ้อข้าวไว้กินเป็นกระสอบๆ ก็มีความสุขกันดี รักใคร่ปรองดองกัน ก็ขยันขันแข็งทำมาหากิน ย่าอยู่กะพ่อแม่ ไม่ต้องทำอะไร คอยแต่ปรนนิบัติอาม่าของย่า สมัยก่อนลูกผู้หญิงไม่ให้ออกนอกบ้าน พอต่อมาทำเหมืองรู ราษฎ์ได้ดี ทำอยู่นานจนถึงขงครอบครัวได้ จนได้สร้างอ้อมหอลาวอยู่”

ดังนั้นจึงเห็นว่าภูเก็คือเป็นทำเลที่ดี และเป็นหลักแหล่งที่สมบูรณ์ที่จะทำมาหากิน ก็มี
 เครือญาติเพิ่มมากขึ้นจากสายสัมพันธ์การสมรสกับคนในพื้นที่หรือผู้คนแถบเอเชียตะวันออกเฉียง
 ใต้ และเป็นรากฐานให้จิตใจญาติพี่น้องมาแสวงหา เกิดการรวมเป็นชุมชนใหญ่ขึ้น สร้างเป็นครอบครัว
 ครัวชาย ประกอบกับการใช้ชีวิตกับครอบครัวในเครือญาติกันเองอย่างมีความสุข รักใคร่ปรองดอง
 กันเป็นอย่างดี โดยเฉพาะครอบครัวชาวจีนเป็นครอบครัวใหญ่ อยู่กันประมาณถึง 10 ครอบครัว ที่
 อังม้อหลาว (ตึกฝรั่ง เป็นคฤหาสน์หลังงาม) ลูกผู้หญิงของคนจีนจะไม่ให้ออกนอกบ้าน ทำเหมืองรู
 เป็นส่วนมาก ส่วนคนไทยพุทธก็ไม่มี ความหลากหลายครอบครัวมากนัก จะอาศัยอยู่ในละแวกเดียว
 ในญาติพี่น้อง ถ้ามีครอบครัวก็จะปลูกบ้านอยู่ใกล้ๆ กันตามมรดกที่ได้รับ นอกเสียจากมีครอบครัว
 กับคนต่างพื้นที่ พอมาถึงปัจจุบันเปลี่ยนครอบครัวชายเป็นครอบครัวเดี่ยวส่วนใหญ่ ไม่ว่าจะ
 เชื้อชาติไหนๆ แต่ครอบครัวก็ยังหลงเหลือของเดิมอยู่บ้าง ความเป็นอยู่ผิดแผกไปจากเดิม จากวัฒนธรรม
 ธรรมตะวันตกที่เข้ามาอย่างรวดเร็ว มาบัดนี้ผู้คนในครอบครัวต้องออกไปทำมาหากินนอกบ้าน กิจ
 การส่วนตัวบ้าง ไม่ว่าจะค้าขาย การท่องเที่ยว รับจ้างบ้าง ไม่ว่าจะประมง ค้าขาย ทำโรงงาน การท่องเที่ยว
 และอื่นๆ อีกมากมาย จากการที่ไปสัมภาษณ์ตามบ้านผู้สูงอายุ เห็นได้ว่าในสังคมไทยยังมีความผูก
 พันแบบเครือญาติ ผู้สูงอายุยังต้องเลี้ยงหลานแทน ในขณะที่ถูกออกไปทำงานนอกบ้าน หรือไม่มี
 คนเลี้ยงหลานให้ ดังคำกล่าวของนางเขี้ยว ปิ่นชัยศิริว่า “ตอนเด็กเราลำบากแรงม้าย พ่อมีครอบครัวก็
 ลำบาก ต้องเลี้ยงลูก พ่อแก่กว่าจะสบายสักหน่อย ก็ต้องมาเลี้ยงหลาน ริดผ้าทั้งตนเอง ของหลาน ทำกับข้าวเองเพ
 เพราะพ่อ แม่มันไปทำงานกันหมด” กรณีที่ผู้สูงอายุเกิดการเจ็บป่วย หรือต้องไปพบแพทย์ หรือไปเที่ยว
 จะมีผู้ใกล้ชิดในครอบครัวเป็นผู้ให้การดูแลช่วยเหลือตลอด โดยเฉพาะครอบครัวชาวไทยมุสลิมจะ
 เห็นได้เด่นชัดจากการไปเยี่ยม และดูแลเมื่อยามเจ็บไข้ ไม่สบาย ซึ่งทางผู้วิจัยได้แสดงตัวอย่างของ
 กลุ่มเป้าหมาย ผู้สูงอายุเกิดในสามกลุ่มวัฒนธรรมตามแผนผังเครือญาติ (kinship system) ดังนี้

สัญลักษณ์ที่ใช้ในผังเครือญาติ (โกมาตร จึงเสถียรทรัพย์ และคณะ, 2545)

- = สัญลักษณ์แทนผู้หญิง
- , ▲ = สัญลักษณ์ผู้ให้สัมภาษณ์
- △ = สัญลักษณ์แทนผู้ชาย
- = △ = สัญลักษณ์การแต่งงาน
- ⊘ หรือ △/ = สัญลักษณ์การตาย
- ≠ △ = สัญลักษณ์การหย่าร้าง
- ⊙ = สัญลักษณ์คนป่วย
- ~ △ = สัญลักษณ์ขัดแย้งหรือมีปัญหา

ผังเครือญาติผู้สูงอายุไทยพุทธ : บ้านเลขที่ 99/3 ม.5 ต.เทพฯ อ. ถลาง จ.ภูเก็ต ของป้าสมิท ทองบาง



ผังเครือญาติผู้สูงอายุไทยจีน : บ้านเลขที่ 114/1 ถนนเขาวราช ต.ตลาดใหญ่ อ.เมือง จ.ภูเก็ต ของย่าจิวบัก

