

ภาคผนวก

ภาคผนวก ก

สถิติที่ใช้ในการวิเคราะห์ข้อมูล

1 สถิติวิเคราะห์ข้อมูลเชิงพรรณนา ได้แก่

3.5.2.1.1 ค่าเฉลี่ย (Arithmetic Mean) โดยใช้สูตรดังนี้ (Spiegel, 1961 : 45)

$$\bar{X} = \frac{\sum X}{N}$$

เมื่อ	\bar{X}	แทน	ค่าเฉลี่ยของคะแนน
	$\sum X$	แทน	ผลรวมของคะแนนทั้งหมด
	N	แทน	จำนวนคนในกลุ่มตัวอย่าง

2 ส่วนเบี่ยงเบนมาตรฐาน (Standard Deviation) โดยใช้สูตร (ชูศรี วงศ์รัตนะ, 2534:74)

$$S.D = \frac{\sqrt{n\sum X^2 - (\sum X)^2}}{n(n-1)}$$

เมื่อ	S.D.	แทน	ส่วนเบี่ยงเบนมาตรฐาน
	X	แทน	คะแนนของแต่ละตัวในกลุ่มตัวอย่าง
	N	แทน	จำนวนข้อมูลในกลุ่มตัวอย่าง

3. สถิติวิเคราะห์ข้อมูลเชิงอ้างอิง ได้แก่

3.1 ค่าสัมประสิทธิ์สหสัมพันธ์อย่างง่ายของเพียร์สัน (Pearson Product Moment Correlation Coefficient) เพื่อหาความสัมพันธ์ระหว่างตัวแปรต่าง ๆ โดยใช้สูตร ดังนี้ (Spiegel, 1961 : 245)

$$r = \frac{N\sum XY - \sum X\sum Y}{\sqrt{[N\sum X^2 - (\sum X)^2][N\sum Y^2 - (\sum Y)^2]}}$$

เมื่อ	r	แทน	ค่าสัมประสิทธิ์สหสัมพันธ์
	X	แทน	คะแนนที่วัดได้จาก X
	Y	แทน	คะแนนที่วัดได้จาก Y
	N	แทน	จำนวนข้อมูลในกลุ่มตัวอย่าง

ทดสอบนัยสำคัญของค่าสัมประสิทธิ์สหสัมพันธ์ (r) โดยการทดสอบค่าที (t - test) ซึ่งมีสูตรดังนี้ (Spiegel, 1961 : 247)

$$t = \frac{r\sqrt{N-2}}{\sqrt{1-r^2}}; df = N - 2$$

เมื่อ	r	แทน	ค่าสัมประสิทธิ์สหสัมพันธ์
	N	แทน	จำนวนข้อมูลในกลุ่มตัวอย่าง
	df	แทน	ชั้นความเป็นอิสระ

3.2 ค่าสัมประสิทธิ์สหสัมพันธ์พหุคูณ (R) โดยใช้สูตรดังนี้ (สุณีย์ เหมาะะประสิทธิ์, 2536 : 365)

$$R_{Y.12\dots K} = \sqrt{\beta_1 r_{y1} + \beta_2 r_{y2} + \dots + \beta_k r_{yk}}$$

เมื่อ	$R_{Y.12\dots K}$	แทน	ค่าสัมประสิทธิ์สหสัมพันธ์ สำหรับตัวแปรอิสระ k ตัว
	$\beta_1, \beta_2, \dots, \beta_k$	แทน	ค่าสัมประสิทธิ์การถดถอยของ ประชากรของตัวแปรตัวที่ 1, 2, ..., k ตามลำดับ
	$r_{y1}, r_{y2}, \dots, r_{yk}$	แทน	ค่าสัมประสิทธิ์สหสัมพันธ์ระหว่างตัวแปร ตาม y กับตัวแปรตัวที่ 1, 2, ..., K ตามลำดับ

ทดสอบนัยสำคัญของค่าสัมประสิทธิ์สหสัมพันธ์พหุคูณ (R) โดยใช้สูตรดังนี้ (สุณีย์
เหมะประสิทธิ์, 2536 : 365)

$$F = \frac{R^2 / k}{(1 - R^2) / (n - k - 1)}$$

เมื่อ	k	แทน	จำนวนตัวแปรอิสระ
	n	แทน	จำนวนกลุ่มตัวอย่าง
ด้วย	df ₁	แทน	k และ
	df ₂	แทน	n - k - 1

3.3 การหาตัวทำนายปัจจัยที่มีอิทธิพลต่อการจัดการอนามัยสิ่งแวดล้อมสถานีบริการน้ำมัน
เชื้อเพลิง ใน 5 จังหวัดชายแดนภาคใต้ ใช้การวิเคราะห์การถดถอยพหุคูณแบบขั้นตอน (Stepwise
Multiple Regression Analysis) เพื่อสร้างสมการพยากรณ์ในรูปแบบคะแนนดิบดังนี้ (บุญชม ศรีสะอาด,
2532 : 134)

สมการพยากรณ์ในรูปแบบคะแนนดิบ

$$Y = a + b_1X_1 + b_2X_2 + b_3X_3 + \dots + b_kX_k$$

เมื่อ	Y	แทน	คะแนนพยากรณ์ของตัวเกณฑ์ (ตัวแปรตาม)
	a	แทน	ค่าคงที่ของสมการพยากรณ์ในรูปแบบคะแนนดิบ
	$b_1, b_2, b_3, \dots, b_k$	แทน	ค่าน้ำหนักคะแนนหรือสัมประสิทธิ์การถดถอย ของตัวพยากรณ์ตัวที่ 1 ถึงตัวที่ k ตามลำดับ
	$X_1, X_2, X_3, \dots, X_k$	แทน	คะแนนของตัวพยากรณ์ (ตัวแปรอิสระ) ตัวที่ 1 ถึงตัวที่ k ตามลำดับ
	k	แทน	จำนวนตัวพยากรณ์ (ตัวแปรอิสระ)

ภาคผนวก ข

รายนามผู้ทรงคุณวุฒิ

1. นายชริวิชัย มธุรสสุวรรณ เจ้าหน้าที่ความปลอดภัยวิชาชีพ คลังปิโตรเลียมสงขลา
บริษัทการปิโตรเลียมแห่งประเทศไทย (ปตท.)
2. นายสมบูรณ์ นวลเจริญ วิศวกร 7 สำนักงานพลังงานภูมิภาคที่ 12 สงขลา
3. นายวิกรม เดชหนู นักวิชาการสิ่งแวดล้อม 8 ว. สำนักงานสิ่งแวดล้อมภาคที่ 16
สงขลา

ภาคผนวก ค

ผลการประเมินแบบสอบถามสัมภาษณ์โดยผู้เชี่ยวชาญ 3 ท่าน

ผู้เชี่ยวชาญคนที่	จำนวนข้อที่เห็นว่าสอดคล้อง	สัดส่วน	ร้อยละ
1	42	42/45	93.3
2	44	44/45	97.8
3	43	43/45	95.6
		เฉลี่ย	95.57

$$\begin{aligned}
 CVI &= \frac{\text{จำนวนข้อที่ผู้เชี่ยวชาญให้คะแนนสอดคล้อง 2 ใน 3 ท่าน}}{\text{จำนวนข้อคำถามทั้งหมด}} \\
 &= 43/45 \\
 &= 0.96
 \end{aligned}$$

ภาคผนวก ง

รายละเอียดตัวแปรที่ใช้ในการวิเคราะห์

ตารางผนวก 1 รายละเอียดตัวแปรที่ใช้ในการวิเคราะห์

ตัวแปร	ระดับการวัด	ค่าตัวแปร
ตัวแปรอิสระ		
เครือข่ายการค้า (X1)	Nominal Scale	กำหนดเป็นตัวแปรหุ่น (Dummy variables) ปตท = 1 บริษัทอื่น ๆ = 0
สถานที่ตั้ง (X2)	Nominal Scale	กำหนดเป็นตัวแปรหุ่น (Dummy variables) นอกเขตเทศบาล = 1 ในเขตเทศบาล = 0
ประเภท (X3)	Nominal Scale	กำหนดเป็นตัวแปรหุ่น (Dummy variables) ประเภท ก = 1 ประเภท ข = 0
ขนาด (X4)	Nominal Scale	กำหนดเป็นตัวแปรหุ่น (Dummy variables) ขนาดเล็ก = 1 ขนาดอื่น ๆ = 0
รายได้ (X5)	Ratio Scale	จำนวนเงิน
ผู้รับผิดชอบ บริหารจัดการ (X6)	Nominal Scale	กำหนดเป็นตัวแปรหุ่น (Dummy variables) เจ้าของกิจการ = 1 ผู้จัดการ/ลูกจ้าง = 0

ตารางผนวก 1 รายละเอียดตัวแปรที่ใช้ในการวิเคราะห์ (ต่อ)

ตัวแปร	ระดับการวัด	ค่าตัวแปร
ตัวแปรอิสระ		
จำนวนบุคลากร (X7)	Ratio Scale	จำนวนคน
ระดับการศึกษา (X8)	Nominal Scale	กำหนดเป็นตัวแปรหุ่น (Dummy variables) ปริญญาตรีหรือสูงกว่า = 1 ต่ำกว่าปริญญาตรี = 0
อายุ (X9)	Ratio Scale	จำนวนปี
ประสพการณ์		
การทำงาน (X10)	Ratio Scale	จำนวนปี
ประสพการณ์อบรม		
ด้านอนามัยสิ่งแวดล้อม(X11)	Nominal Scale	กำหนดเป็นตัวแปรหุ่น (Dummy variables) เคยอบรม = 1 ไม่เคยอบรม = 0
ตัวแปรตาม		
การจัดการอนามัยสิ่งแวดล้อม		
สถานีบริการน้ำมันเชื้อเพลิง (Y)	Interval Scale	คะแนน

ภาคผนวก จ

การวิเคราะห์การจัดการอนามัยสิ่งแวดล้อม

ตารางผนวก 2 จำนวนและร้อยละของสถานบริการน้ำมันเชื้อเพลิง จำแนกตามลักษณะการจัดการ
อนามัยสิ่งแวดล้อม

การจัดการอนามัยสิ่งแวดล้อม	ระดับคะแนนการจัดการอนามัยสิ่งแวดล้อม			\bar{x}	S.D
	0	1	2		
	n (%)	n (%)	n (%)		
สุขลักษณะทั่วไป					
1. พื้น วัสดุ เป็นคอนกรีตหรือ ลาดยางทั่วบริเวณ	0(0.0)	17(12.3)	121(87.7)	1.88	0.33
2. พื้น สภาพ พื้นอยู่ในสภาพดี มีความมั่นคง แข็งแรง ไม่ชำรุด แตกร้าว	0(0.0)	21(15.2)	117(84.8)	1.85	0.36
3. พื้น ความสะอาด พื้นี่และบริเวณ ไม่มีเศษมูลฝอย คราบน้ำมัน และไม่มีน้ำขัง	0(0.0)	59(42.8)	79(57.2)	1.57	0.41
4. มีการจัดสวนหย่อมสวยงามและ เป็นระเบียบ เรียบร้อย	19(13.8)	68(49.3)	51(37.0)	1.23	0.68
5. บริเวณที่ทำการปะยางแยกเป็นสัดส่วน สะอาด และเป็นระเบียบ	4(3.8)	36(34.3)	65(61.9)	1.58	0.57
6. บริเวณที่มีการล้างอัดฉีดแยกเป็นสัดส่วน สะอาด และเป็นระเบียบ	3(2.9)	42(40.0)	60(43.5)	1.54	0.55
7. มีทางสำหรับรถยนต์เข้าออกสะดวก	0(0.0)	13(9.4)	125(90.6)	1.90	0.29
8. มีการจัดบริเวณที่จอดรถภายในสถานี ฯ เป็นระเบียบเรียบร้อย	0(0.0)	57(41.3)	81(58.7)	1.58	0.50

ตารางผนวก 2 (ต่อ)

การจัดการอนามัยสิ่งแวดล้อม	ระดับคะแนนการจัดการอนามัยสิ่งแวดล้อม			\bar{x}	S.D
	0	1	2		
	n (%)	n (%)	n (%)		
9. ภายในอาคารบริการเป็นระเบียบ					
สะอาด และถูกสุขลักษณะ	0(0.0)	67(48.6)	71(51.4)	1.51	0.50
10. การจัดวางอุปกรณ์เครื่องมือเครื่องใช้ และ การ ตั้งโซ่วลินค้ำเป็นระเบียบ					
แยกเป็นสัดส่วน	0(0.0)	70(50.7)	68(49.3)	1.49	0.50
การกำจัดมูลฝอย					
11. มีที่รองรับมูลฝอย ทำด้วยวัสดุ คงทนสภาพดี ไม่ชำรุด และ มูลฝอยไม่ล้นถัง					
	0(0.0)	43(31.2)	95(68.8)	1.69	0.46
12. จำนวนเพียงพอ					
	2(1.4)	31(22.5)	105(76.1)	1.75	0.46
13. มีที่รองรับมูลฝอยแยกเป็น 3 ประเภท คือ มูลฝอยทั่วไป มูลฝอยนำกลับมาใช้ใหม่ และมูลฝอยอันตราย ที่ถูกหลัก สุขาภิบาล และทำความสะอาด สะอาดอยู่เสมอ					
	91(65.9)	19(13.8)	28(20.3)	0.54	0.81
14. มีการแยกทิ้งมูลฝอยในที่รองรับ มูลฝอยไม่ปะปนกัน					
	99(71.7)	37(26.8)	2(1.4)	0.29	0.49
15. มีที่พักมูลฝอยที่ถูกหลักสุขาภิบาล ขนาด พอเหมาะและทำความสะอาด สะอาดเสมอ					
	38(29.6)	71(51.4)	29(21.0)	0.93	0.69
16. ไม่พบมูลฝอยตกหล่นตามพื้น ถนน รางระบายน้ำ บริเวณ ที่รองรับมูลฝอย					
	2(1.4)	79(57.2)	57(41.3)	1.39	0.52

ตารางผนวก 2 (ต่อ)

การจัดการอนามัยสิ่งแวดล้อม	ระดับคะแนนการจัดการอนามัยสิ่งแวดล้อม			\bar{x}	S.D
	0	1	2		
	n (%)	n (%)	n (%)		
17. มีการกำจัดมูลฝอยที่ถูกหลัก สุขาภิบาล	2(1.4)	23(16.7)	113(81.9)	1.80	0.43
18. จัดให้มีผู้รับผิดชอบในการจัดการ มูลฝอยประจำ	6(4.3)	92(66.7)	40(29.0)	1.24	0.52
การจัดการสิ่งปฏิกูล					
19. ส้วมมีจำนวนเพียงพอ	0(0.0)	22(14.5)	116(84.1)	1.83	0.42
20. แยกเป็นสัดส่วนสำหรับเพศ ชาย-หญิง โดยมีข้อความ หรือสัญลักษณ์ชัดเจน	16(11.6)	5(3.6)	117(84.8)	1.73	0.66
21. ความสะอาด มีการทำความสะอาด สะอาด สม่ำเสมอ ภายใน ห้องส้วมสะอาด พื้นไม่มีน้ำขัง หัวส้วม สุขภัณฑ์และอุปกรณ์ต่าง ๆ สะอาด ไม่ชำรุด และใช้งานได้	2(1.4)	30(42.8)	77(55.8)	1.57	0.69
22. มีที่ปัสสาวะชายเพียงพอ สะอาด และใช้งานได้	16(11.6)	26(18.8)	96(60.6)	0.45	0.76
23. มีจำนวนอ่างล้างมือเพียงพอ สะอาด และใช้งานได้	23(16.7)	29(21.0)	86(62.3)	0.30	0.62
24. มีสบู่หรือน้ำยาทำความสะอาดมือ	109(79.0)	17(12.3)	12(8.7)	1.97	0.17
25. มีท่อระบายน้ำจากฐานส้วม หรือจุดใกล้เคียง	0(0.0)	4(2.9)	134(97.1)	1.88	0.32

ตารางผนวก 2 (ต่อ)

การจัดการอนามัยสิ่งแวดล้อม	ระดับคะแนนการจัดการอนามัยสิ่งแวดล้อม			\bar{x}	S.D
	0	1	2		
	n (%)	n (%)	n (%)		
26. ภายในห้องส้วมมีแสงสว่างเพียงพอ	0(0.0)	16(11.6)	122(88.4)	1.97	0.21
27. ระบบเก็บกักอุจจาระ ถูกสุขลักษณะ และไม่ชำรุดตั้งอยู่บริเวณที่เหมาะสม	0(0.0)	3(2.1)	135(97.8)	0.88	0.79
28. มีที่รองรับมูลฝอย มีฝาปิด ทำด้วยวัสดุแข็งแรง ไม่รั่วซึมตั้งอยู่บริเวณที่เหมาะสม	52(37.7)	51(37.0)	35(25.4)	1.97	0.17
29. เปิดให้ประชาชนใช้ส้วมได้ตลอดเวลาที่เปิดให้บริการ	0(0.0)	4(2.9)	134(97.1)	1.28	0.17
30. มีผู้รับผิดชอบทำความสะอาดประจำ	6(4.3)	88(63.8)	44(31.9)	1.46	0.59
การจัดการน้ำเสีย					
31. มีรางหรือท่อระบายน้ำเสียรอบบริเวณ และสามารถระบายน้ำได้ดี ไม่มีน้ำขังไม่อุดตัน	7(5.1)	61(44.2)	70(50.7)	1.70	0.57
32. มีบ่อดักมูลฝอยและไขมันใช้งานได้ดี ก่อนปล่อยน้ำทิ้งลงสู่ท่อสาธารณะ ในกรณีไม่มีท่อสาธารณะต้องมีบ่อซึม	8(5.8)	26(18.8)	104(75.4)	1.42	0.57

ตารางผนวก 2 (ต่อ)

การจัดการอนามัยสิ่งแวดล้อม	ระดับคะแนนการจัดการอนามัยสิ่งแวดล้อม			\bar{x}	S.D
	0	1	2		
	n (%)	n (%)	n (%)		
การควบคุมสัตว์และพาหะนำโรค					
33. สัตว์และพาหะนำโรค (หนู)					
ไม่เกินเกณฑ์ มาตรฐาน					
ด้านสุขาภิบาล	1(0.7)	77(55.8)	60(43.5)	1.86	0.39
34. สัตว์และพาหะนำโรค (แมลงวัน)					
ไม่เกินเกณฑ์มาตรฐาน					
ด้านสุขาภิบาล	2(1.4)	16(11.6)	120(87.0)	1.54	0.50
35. สัตว์และพาหะนำโรค (แมลงสาบ)					
ไม่เกินเกณฑ์มาตรฐาน					
ด้านสุขาภิบาล	1(0.7)	62(44.9)	75(54.3)	1.86	0.37
การจัดการน้ำดื่ม น้ำใช้					
36. มีน้ำใช้สะอาด พอเพียง					
	0(0.0)	18(13.0)	120(87.0)	1.66	0.65
37. คุณภาพน้ำดื่มตามเกณฑ์					
มาตรฐานของกระทรวง					
สาธารณสุข	22(15.9)	3(2.2)	115(81.9)	1.12	0.65
38. การบริการน้ำดื่มถูกต้อง					
ตามหลักสุขาภิบาล	22(15.9)	78(56.5)	38(27.5)	1.54	0.50
การจัดการด้านความปลอดภัย					
39. มีการจัดเก็บเครื่องมือ					
เครื่องใช้ต่าง ๆ อย่างเป็น					
สัดส่วน เป็นระเบียบ					
เรียบร้อย และปลอดภัย	0(0.0)	63(45.7)	75(54.3)	1.51	0.48
40. มีเครื่องดับเพลิงชนิดผง					
เคมีแห้งหรือน้ำยาดับเพลิง					
หรือเครื่องดับเพลิงชนิดโฟม	1(1.4)	7(5.1)	130(94.2)	1.93	0.28

ตารางผนวก 2 (ต่อ)

การจัดการอนามัยสิ่งแวดล้อม	ระดับคะแนนการจัดการอนามัยสิ่งแวดล้อม			\bar{x}	S.D
	0	1	2		
	n (%)	n (%)	n (%)		
41. มีเครื่องดับเพลิงพอเพียง (ตามเกณฑ์กรมโยธาธิการ)	2(1.4)	14(10.1)	122(88.4)	1.87	0.38
42. เครื่องดับเพลิงมีประสิทธิภาพ ใช้งานได้ดี	3(2.2)	26(18.8)	109(79.0)	1.77	0.47
43. มีเครื่องหมาย หรือสัญลักษณ์ “ห้ามสูบบุหรี่” ในบริเวณที่เติม น้ำมันให้เด่นชัด	9(6.5)	41(29.7)	88(63.8)	1.57	0.61
44. มีเครื่องหมาย หรือสัญลักษณ์ “ดับเครื่องยนต์” ในบริเวณที่ เติมน้ำมันให้เด่นชัด	29(21.0)	31(22.5)	78(56.5)	1.35	0.81
45. เจ้าของหรือผู้ประกอบการ/ ผู้จัดการได้รับความรู้เรื่อง การจัดการความปลอดภัย ในสถานบริการน้ำมัน เชื้อเพลิง	52(37.7)	36(26.1)	50(36.2)	0.98	0.86
46. ผู้ปฏิบัติงานได้รับความรู้หรือ เคยผ่านการฝึกปฏิบัติเกี่ยวกับ ความปลอดภัยในการปฏิบัติงาน ที่ถูกต้อง	79(57.2)	26(18.8)	33(23.9)	0.67	0.84
สุขอนามัยของผู้ปฏิบัติงาน					
47. มีเครื่องมือปฐมพยาบาลที่จำเป็น	53(38.4)	30(21.7)	55(39.9)	1.01	0.89
48. มีการสวมใส่เครื่องแบบสะอาด ในการปฏิบัติงาน	11(8.0)	24(17.4)	103(74.6)	1.67	0.62

ตารางผนวก 2 (ต่อ)

การจัดการอนามัยสิ่งแวดล้อม	ระดับคะแนนการจัดการอนามัยสิ่งแวดล้อม			\bar{x}	S.D
	0	1	2		
	n (%)	n (%)	n (%)		
49. เจ้าของหรือผู้ประกอบการ/ผู้จัดการ ได้รับความรู้เรื่องการจัดการ อนามัยสิ่งแวดล้อมสถานบริการ น้ำมันเชื้อเพลิง	52(37.7)	36(26.1)	50(36.2)	0.99	0.87
50. ผู้ปฏิบัติงานทุกคนได้รับการ ตรวจสอบสุขภาพ	105(76.1)	31(22.5)	2(1.4)	0.25	0.47

ภาคผนวก จ

แบบสัมภาษณ์

เรื่อง

ปัจจัยที่มีอิทธิพลต่อการจัดการอนามัยสิ่งแวดล้อมของสถานบริการน้ำมันเชื้อเพลิง ใน 5 จังหวัดชายแดนภาคใต้

คำชี้แจง แบบสัมภาษณ์ ฉบับนี้เป็นส่วนหนึ่งของการวิจัยทางด้านการจัดการอนามัยสิ่งแวดล้อมเพื่อศึกษาปัจจัยที่มีอิทธิพลต่อการจัดการอนามัยสิ่งแวดล้อมสถานบริการน้ำมันเชื้อเพลิง ใน 5 จังหวัดชายแดนภาคใต้ ซึ่งแบบสอบถามแบ่งเป็น 5 ตอน ดังนี้

- ตอนที่ 1 ข้อมูลทั่วไปของสถานบริการน้ำมันเชื้อเพลิง
- ตอนที่ 2 ข้อมูลทางด้านอนามัยสิ่งแวดล้อม
- ตอนที่ 3 มาตรการปรับปรุงแก้ไขและการตรวจสอบ
- ตอนที่ 4 ปัญหาและอุปสรรค
- ตอนที่ 5 ข้อเสนอแนะ

การเก็บข้อมูลตามแบบสัมภาษณ์และแบบสำรวจสังเกตนี้ มีวัตถุประสงค์เพื่อเป็นประโยชน์ในการศึกษาระดับบัณฑิตศึกษาของมหาวิทยาลัยสงขลานครินทร์ ผู้วิจัยจึงขอความกรุณาจากท่านให้ข้อมูลตามความเป็นจริงมากที่สุด โดยผู้วิจัยจะไม่นำข้อมูลจากแบบสัมภาษณ์แต่ละชุดไปเผยแพร่ ดังนั้นการตอบแบบสัมภาษณ์จะไม่กระทบกระเทือนต่อท่านและหน่วยงานของท่านแต่อย่างใด

แบบสอบถามภาชนะการวิจัย

เรื่อง

ปัจจัยที่มีอิทธิพลต่อการจัดการอนามัยสิ่งแวดล้อมของสถานบริการน้ำมันเชื้อเพลิง
ใน 5 จังหวัดชายแดนภาคใต้

คำชี้แจง ให้เติมข้อมูลลงในช่องว่าง และขีดเครื่องหมาย \checkmark ใน ตามความเป็นจริง

ตอนที่ 1 ข้อมูลทั่วไปของสถานบริการน้ำมันเชื้อเพลิง

1. ชื่อสถานบริการน้ำมันเชื้อเพลิง.....
2. สถานที่ตั้งเลขที่..... หมู่ที่..... ถนน.....
ตำบล.....อำเภอ.....จังหวัด.....
เครือข่ายการค้าสถานบริการน้ำมันเชื้อเพลิง..... A
 1. ปตท. 2. เซลล์ 3. คาลเทกซ์
 4. เอสโซ่ 5. บางจาก 6. อื่น ๆ.....
3. ผู้รับผิดชอบบริหารจัดการสถานบริการน้ำมันเชื้อเพลิง M
 1. เจ้าของกิจการ 2. ผู้จัดการ/ลูกจ้าง
4. พื้นที่บริเวณสถานีน้ำมันเชื้อเพลิง.....ตารางเมตร S
6. สถานที่ตั้งสถานบริการน้ำมันเชื้อเพลิง L
 1. ในเขตเทศบาลนคร 2. ในเขตเทศบาลเมือง
 3. ในเขตเทศบาลตำบล 4. นอกเขตเทศบาล
7. ประเภทของสถานบริการน้ำมันเชื้อเพลิง T
 1.ประเภท ก ตั้งอยู่เขตทางหลวงหรือถนนสาธารณะ ความกว้างของถนนไม่น้อยกว่า 12.00 เมตรหรือถนนส่วนบุคคลความกว้างของถนนไม่น้อยกว่า 10.00 เมตร
 2.ประเภท ข ตั้งอยู่เขตถนนสาธารณะ ความกว้างของถนนไม่น้อยกว่า 8.00 เมตร และไม่เกิน 12.00 เมตร
8. ขนาดของสถานบริการน้ำมันเชื้อเพลิง C
 1.ขนาดเล็ก (จำนวน 4 ตู้จ่ายลงมา) 2. ขนาดกลาง (จำนวน 5 – 8 ตู้จ่าย)
 3. ขนาดใหญ่ (จำนวน 9 ตู้จ่ายขึ้นไป)

9. กิจกรรมบริการอื่น ๆ ภายในเขตสถานีบริการน้ำมันเชื้อเพลิง W
- 1.ไม่มี 2.บริการขายสินค้า/มินิมาร์ท
- 3.บริการร้านอาหาร 4.บริการจำหน่ายผลิตภัณฑ์และอุปกรณ์
สำหรับยานพาหนะ
- 5.บริการล้างอัดฉีด 6.บริการอื่น ๆ ระบุ.....
10. รายได้จากการจำหน่าย/วันบาท R
11. ระยะเวลาที่เปิดดำเนินกิจการมาเป็นเวลา.....ปี Y
12. จำนวนบุคลากรที่ทำงานใน สถานีบริการน้ำมันเชื้อเพลิง จำนวนคน Am
13. ลักษณะส่วนบุคคลของบุคลากรในสถานีบริการน้ำมันเชื้อเพลิง

บุคลากร	การศึกษา สูงสุด LS	อายุ AGE	ประสบการณ์ ทำงาน (ปี) EX	การผ่านการอบรม ความรู้ อนามัย สิ่งแวดล้อมและ ความปลอดภัย TR	ระยะเวลา ที่ผ่านการ อบรม YTR
เจ้าของกิจการ/ผู้จัดการ เสมือน					
พนักงานขายของ					
พนักงานล้างรถ					
พนักงานซ่อมรถ					
เด็กปั๊มคนที่ 1					
เด็กปั๊มคนที่ 2					
.....					
.....					
.....					
.....					

ตอนที่ 2 ข้อมูลด้านอนามัยสิ่งแวดล้อม

สุขภาพขั้นทั่วไป

1. พื้นบริเวณสถานีบริการน้ำมันเชื้อเพลิงสร้างจากวัสดุ F1
 - 1. คอนกรีต 2. ลาดยาง
 - 3. ดินบดอัด 4. อื่น ๆ (ระบุ).....
2. การกวาดทำความสะอาดบริเวณสถานีบริการน้ำมันเชื้อเพลิง F2
 - 1. ทำความสะอาดทุกวัน 2. ทำความสะอาดวันเว้นวัน
 - 3. ทำความสะอาดสัปดาห์ละครั้ง 4. อื่น ๆ (ระบุ).....
3. การล้างทำความสะอาดพื้นล้างทำความสะอาดด้วยอะไร F3
 - 1. ผงซักฟอก 2. น้ำยาทำความสะอาด
 - 3. อื่น ๆ (ระบุ).....
4. อาคารบริการ จำนวนหลัง F4
 - 1. แยกเป็นสัดส่วน 2. อยู่รวมกัน F5

การจัดการมูลฝอย

5. มีที่รองรับมูลฝอย.....ที่ การจัดการมูลฝอย R1
 - 1. แยกประเภทมูลฝอย 2. ไม่แยกประเภทมูลฝอย
6. มีที่พักมูลฝอย.....ที่ R2
 - 1. แยกประเภทมูลฝอย 2. ไม่แยกประเภทมูลฝอย R3
7. วิธีการกำจัดมูลฝอย R4
 - 1. การกลบฝัง 2. การเผา
 - 3. การหมักทำปุ๋ย 4. การนำไปเลี้ยงสัตว์
 - 5. การส่งต่อให้หน่วยงานของรัฐ/เอกชนที่รับผิดชอบนำไปกำจัด
 - 6. อื่น ๆ (ระบุ).....
8. การดำเนินการกำจัดมูลฝอย R5
 - 1. ทำการกำจัดทุกวัน 2. ทำการกำจัดวันเว้นวัน
 - 3. ทำการกำจัดสัปดาห์ละครั้ง 4. อื่น ๆ (ระบุ).....

การจัดการสิ่งปฏิกูล

9. ห้องน้ำห้องส้วม จำนวนห้อง

1. เกินเกณฑ์ 2. ไม่เกินเกณฑ์ NS1

ส้วมชาย.....ห้อง ห้องอาบน้ำ.....ห้อง
ที่ปีส้วมจะ.....ที่ อ่างล้างมือ.....ที่

มีสบู่ ไม่มีสบู่ NS3

ส้วมหญิง.....ห้อง ห้องอาบน้ำ.....ห้อง NS4

อ่างล้างมือ.....ที่

มีสบู่ ไม่มีสบู่

ห้องน้ำห้องส้วม แยกเพศหรือไม่แยกเพศ NS5

1. แยกเพศ

2. ไม่แยกเพศ

การจัดการน้ำเสีย

10. รางหรือท่อระบายน้ำรอบบริเวณ WW1

1. ได้มาตรฐาน 2. ไม่ได้มาตรฐาน 3. ไม่มี

11. การระบายและบำบัดน้ำเสีย WW2

1. ลงสู่แหล่งน้ำธรรมชาติ 2. ลงบ่อซึม

3. ลงท่อระบายน้ำของรัฐหรือเอกชนที่ดำเนินการบำบัดน้ำเสีย

12. การดำเนินการบำบัดน้ำเสียเบื้องต้นก่อนระบายทิ้ง WW3

1. ไม่มีการบำบัด 2. บ่อดักน้ำมัน/ไขมัน

3. อื่น ๆ ระบุ.....

13. การกำจัดน้ำมันและไขมันในบ่อดักน้ำมัน/ไขมัน WW4

1. กำจัดสัปดาห์ละครั้ง 2. กำจัดเดือนละครั้ง

3. กำจัด 3 เดือน/ครั้ง 4. อื่น ๆ (ระบุ)

การควบคุมพาหะนำโรค

14. มีการควบคุมและป้องกันสัตว์และแมลงพาหะนำโรค (หนู แมลงวัน แมลงสาบ) Ca1

1. มี 2. ไม่มี

การจัดการน้ำดื่ม น้ำใช้

15. แหล่งน้ำดื่มสำหรับผู้ปฏิบัติงานและผู้รับบริการ จำนวน จุด W1

1.น้ำบรรจุขวด 2. น้ำฝน W2

3.ประปา 4.น้ำบาดาล

5. น้ำบ่อ 6.อื่น ๆ ระบุ.....

16. แหล่งน้ำใช้สำหรับผู้ปฏิบัติงานและผู้รับบริการ จำนวน.....จุด W3

1.น้ำประปา 2.น้ำบาดาล W4

3.น้ำบ่อ 4.อื่น ๆ ระบุ.....

การจัดการด้านความปลอดภัย

17. มีเครื่องดับเพลิง ประสิทธิภาพใช้งานดี.....เครื่อง S1

ประเภท..... 1.ตามเกณฑ์ 2.ไม่ตามเกณฑ์ S2

ขนาด..... 1.ตามเกณฑ์ 2.ไม่ตามเกณฑ์ S3

18. มีสัญลักษณ์ “ ห้ามสูบบุหรี่ “ ปิดประกาศชัดเจน S4

1. มีชัดเจน 2.มีไม่ชัดเจน

3. ไม่มี

19. มีสัญลักษณ์ “ดับเครื่องยนต์“ ปิดประกาศชัดเจน S5

1.มีชัดเจน 2. มีไม่ชัดเจน

3.ไม่มี

20. การอบรมพนักงาน เรื่อง ความปลอดภัยและอนามัยสิ่งแวดล้อมสถานบริการน้ำมันเชื้อเพลิง
ก่อนเข้าทำงาน S6

1.มี 2.ไม่มี

21. มีการตรวจสอบสภาพเครื่องดับเพลิงบ่อยแค่ไหน S7

1. 3 เดือนครั้ง 2. เดือนครั้ง

3. สัปดาห์ละครั้ง 4.อื่น ๆ (ระบุ).....

สุขอนามัยของผู้ปฏิบัติงาน

22. เครื่องแบบของผู้ปฏิบัติงาน H1
1. มี 2. ไม่มี
23. มีเครื่องมือปฐมพยาบาลที่จำเป็น H2
1. มี 2. ไม่มี
24. การตรวจสุขภาพผู้ปฏิบัติงานประจำปี H3
1. มี 2. ไม่มี
25. ในรอบ 1 ปีที่ผ่านมาบุคลากรในสถานบริการน้ำมันเชื้อเพลิงมีป่วยหรือไม่ H4
1. มี จำนวน..... คน ป่วยเป็นโรค.....
2. ไม่มี

ตอนที่ 3 มาตรการปรับปรุงแก้ไขและการตรวจสอบ

1. การจัดการให้ความรู้ อบรมบุคลากรทางด้านอนามัยสิ่งแวดล้อมและความปลอดภัย M1
1. ให้ความรู้ อบรมก่อนการปฏิบัติงาน
2. ให้ความรู้ อบรมระหว่างการปฏิบัติงาน
3. อบรมโดยหน่วยงานที่เกี่ยวข้อง (หน่วยงานของรัฐ/เอกชน)
4. อื่น ระบุ.....
2. การตรวจสอบติดตามทางด้านอนามัยสิ่งแวดล้อมและความปลอดภัย M2
1. เอกชน
2. หน่วยงานของรัฐ
3. อื่น ๆ (ระบุ).....
3. การได้รับข้อมูลข่าวสาร คำแนะนำ ด้านอนามัยสิ่งแวดล้อมและความปลอดภัย M3
1. เอกสาร แผ่นพับ
2. การอบรม/ให้ความรู้
3. อื่น ๆ (ระบุ).....
4. การสนับสนุนจากหน่วยงานของรัฐ/เอกชน M4
1. ด้านวิชาการ 3. อื่น ๆ ระบุ).....
2. งบประมาณ

ตอนที่ 4 ปัญหาและอุปสรรค

1. ปัญหาและอุปสรรคในการจัดการอนามัยสิ่งแวดล้อมสถานบริการน้ำมันเชื้อเพลิง

- 1.1
- 1.2
- 1.3
- 1.4
- 1.5
- 1.6
- 1.7
- 1.8
- 1.9
- 1.10

ตอนที่ 5 ข้อเสนอแนะ

1. ข้อเสนอแนะในการจัดการอนามัยสิ่งแวดล้อมสถานบริการน้ำมันเชื้อเพลิง

- 1.1
- 1.2
- 1.3
- 1.4
- 1.5

ภาคผนวก ข

แบบสำรวจสังเกตการจัดการด้านอนามัยสิ่งแวดล้อมของสถานบริการน้ำมันเชื้อเพลิง

ชื่อ สถานบริการน้ำมันเชื้อเพลิง.....

ชื่อ เจ้าของสถานบริการน้ำมันเชื้อเพลิง.....

คำชี้แจง ให้คะแนนการจัดการอนามัยสิ่งแวดล้อมตามเกณฑ์คู่มือการให้คะแนน

- ให้คะแนน 2 ในช่องผลการสำรวจหลังข้อกำหนดที่สถานบริการน้ำมันเชื้อเพลิงปฏิบัติถูกต้องครบถ้วนตามเกณฑ์
- ให้คะแนน 1 ในช่องผลการสำรวจหลังข้อกำหนดที่สถานบริการน้ำมันเชื้อเพลิงปฏิบัติแต่ไม่ถูกต้องครบถ้วน
- ให้คะแนน 0 ในช่องผลการสำรวจหลังข้อกำหนดที่สถานบริการน้ำมันเชื้อเพลิงโดยไม่ปฏิบัติตามข้อกำหนด

เรื่อง	รายละเอียดการจัดการอนามัยสิ่งแวดล้อมตามเกณฑ์ที่กำหนดที่สำรวจ	ผลการสำรวจสังเกต			หมายเหตุ
		2	1	0	
1. สุขลักษณะทั่วไป	1. พื้น วัสดุ เป็นคนกรีตหรือลาดยางทั่วบริเวณ 2. พื้น สภาพ พื้นอยู่ในสภาพดี มีความมั่นคง แข็งแรง ไม่ชำรุด แตกร้าว 3. พื้น ความสะอาด พื้นทีและบริเวณ ไม่มีเศษมูลฝอย คราบน้ำมัน และไม่มีน้ำขัง 4. มีการจัดสวนหย่อมสวยงามและเป็นระเบียบเรียบร้อย 5. บริเวณที่ทำการปะยางแยกเป็นสัดส่วนสะอาด และเป็นระเบียบ 6. บริเวณที่มีการล้างอัดฉีดแยกเป็นสัดส่วนสะอาด และเป็นระเบียบ 7. มีทางสำหรับรถยนต์เข้าออกสะดวก 8. มีการจัดบริเวณที่จอดรถภายในสถานี ฯ เป็นระเบียบเรียบร้อย				

เรื่อง	รายละเอียดการดำเนินการอนามัยสิ่งแวดล้อมตามเกณฑ์กำหนดที่สำรวจ	ผลการสำรวจสังเกต			หมายเหตุ
		2	1	0	
2. การจัด การ มูลฝอย	<p>9. ภายในอาคารบริการเป็นระเบียบ สะอาด และถูกสุขลักษณะ</p> <p>10. การจัดวางอุปกรณ์เครื่องมือเครื่องใช้และการ ตั้งโซวี่สินค้าเป็นระเบียบ แยกสัดส่วน</p> <p>11. มีที่รองรับมูลฝอย ทำด้วยวัสดุคงทน สภาพดี ไม่ชำรุด และมูลฝอยไม่ล้นถึง</p> <p>12. จำนวนเพียงพอ</p> <p>13. มีที่รองรับมูลฝอยแยกเป็น 3 ประเภท คือ มูลฝอยทั่วไป มูลฝอยนำกลับมาใช้ใหม่ และมูลฝอยอันตรายที่ถูกหลักสุขาภิบาล จำนวนเพียงพอ และทำความสะอาดอยู่เสมอ</p> <p>14. มีการแยกทิ้งมูลฝอยในที่รองรับมูลฝอย ไม่ปะปนกัน</p> <p>15. มีที่พักมูลฝอยที่ถูกหลักสุขาภิบาลขนาดพอเหมาะและทำความสะอาดเสมอ</p> <p>16. ไม่พบมูลฝอยตกหล่นตามพื้น ถนน รางระบายน้ำ บริเวณที่รองรับมูลฝอย</p> <p>17. มีการกำจัดมูลฝอยที่ถูกหลักสุขาภิบาล</p> <p>18. จัดให้มีผู้รับผิดชอบในการจัดการมูลฝอยประจำ</p>				
3. การจัด การสิ่ง ปฏิภูล	<p>19. ส้วมมีจำนวนเพียงพอ</p> <p>20. แยกเป็นสัดส่วนสำหรับเพศชาย-หญิง โดยมีข้อความ หรือสัญลักษณ์ชัดเจน</p> <p>21. ความสะอาด มีการทำความสะอาด ส้วม สม่อ ภายในห้องส้วมสะอาด พื้นไม่มีน้ำขัง น้ำขัง หัวส้วม สุขภัณฑ์และอุปกรณ์ต่าง ๆ สะอาด ไม่ชำรุด และใช้งานได้</p>				

เรื่อง	รายละเอียดการจัดการรอนามัยสิ่งแวดล้อมตามเกณฑ์ที่กำหนดที่สำรวจ	ผลการสำรวจสังเกต			หมายเหตุ
		2	1	0	
	22. มีที่ปัสสาวะชายเพียงพอ สะอาด และใช้งานได้ 23. มีจำนวนอ่างล้างมือเพียงพอ สะอาดและใช้งานได้ 24. มีสบู่หรือน้ำยาทำความสะอาดมือ 25. มีท่อระบายก๊าซจากฐานส้วมหรือจุดใกล้เคียง 26. ภายในห้องส้วมมีแสงสว่างเพียงพอ 27. ระบบเก็บกักอุจจาระ ถูกสุขลักษณะและไม่ชำรุด 28. มีที่รองรับมูลฝอย มีฝาปิดทำด้วยวัสดุแข็งแรง ไม่รั่วซึม ตั้งอยู่บริเวณที่เหมาะสม 29. เปิดให้ประชาชนใช้ส้วมได้ตลอดเวลาที่เปิดให้บริการ 30. มีผู้รับผิดชอบทำความสะอาดประจำ				
4.การจัด การน้ำเสีย	31. มีรางหรือท่อระบายน้ำเสียรอบบริเวณ และสามารถระบายน้ำได้ดี ไม่มีน้ำขังไม่อุดตัน 32. มีบ่อดักมูลฝอยและไขมัน ใช้งานได้ดี ก่อนปล่อยน้ำทิ้งลงสู่ท่อสาธารณะ ในกรณีไม่มีท่อสาธารณะต้องมีบ่อซึม				
5. การควบคุมสัตว์และพาหะนำโรค	33. สัตว์และพาหะนำโรค (หนู) ไม่เกินเกณฑ์มาตรฐาน ด้านสุขาภิบาล 34. สัตว์และพาหะนำโรค (แมลงวัน) ไม่เกินเกณฑ์มาตรฐานด้านสุขาภิบาล 35. สัตว์และพาหะนำโรค (แมลงสาบ) ไม่เกินเกณฑ์มาตรฐานด้านสุขาภิบาล				

เรื่อง	รายละเอียดการจัดการจัดการอนามัยสิ่งแวดล้อม ตามเกณฑ์ที่กำหนดที่สำรวจ	ผลการสำรวจ/สังเกต			หมายเหตุ
		2	1	0	
6.การจัดการ น้ำดื่ม น้ำใช้	36. มีน้ำใช้สะอาด พอเพียง 37. คุณภาพน้ำดื่มตามเกณฑ์มาตรฐานของ กระทรวงสาธารณสุข 38. การบริการน้ำดื่มถูกต้องตามหลัก สุขาภิบาล				
7.การจัดการ ด้านความ ปลอดภัย	39. มีการจัดเก็บเครื่องมือ เครื่องใช้ต่าง ๆ อย่างเป็นสัดส่วน เป็นระเบียบเรียบร้อย ปลอดภัย 40. มีเครื่องดับเพลิงชนิดผงเคมีแห้ง หรือน้ำ ยาดับเพลิงหรือเครื่องดับเพลิงชนิดโฟม 41. มีเครื่องดับเพลิงพอเพียง (ตามเกณฑ์กรม โยธาธิการ) 42. เครื่องดับเพลิงมีประสิทธิภาพใช้งานได้ดี 43. มีเครื่องหมาย หรือสัญลักษณ์ “ห้ามสูบ บุหรี่” ในบริเวณที่เติมน้ำมันให้เด่นชัด 44. มีเครื่องหมาย หรือสัญลักษณ์ “ดับเครื่อง ยนต์” ในบริเวณที่เติมน้ำมันให้เด่นชัด 45. เจ้าของหรือผู้ประกอบการ/ผู้จัดการ ได้รับความรู้เรื่องการจัดการความ ปลอดภัยในสถานีบริการน้ำมัน เชื้อเพลิง 46. ผู้ปฏิบัติงานได้รับความรู้หรือเคยผ่าน การฝึกปฏิบัติเกี่ยวกับความปลอดภัย ในการปฏิบัติงานที่ถูกต้อง				

เรื่อง	รายละเอียดการจัดการอนามัยสิ่งแวดล้อม ตามมาตรฐานที่สำรวจ	ผลการสำรวจ/สังเกต			หมายเหตุ
		2	1	0	
8. สุขอนามัยของ ผู้ปฏิบัติงาน	47. มีเครื่องมือปฐมพยาบาลที่จำเป็น 48. มีการสวมใส่เครื่องแบบสะอาดในการ ปฏิบัติงาน 49. เจ้าของหรือผู้ประกอบการ/ผู้จัดการ ได้รับความรู้เรื่องการจัดการอนามัย สิ่งแวดล้อมสถานีบริการน้ำมัน เชื้อเพลิง 50. ผู้ปฏิบัติงานทุกคน ได้รับการตรวจ สุขภาพ				

ภาคผนวก ซ

หลักเกณฑ์การให้คะแนนแบบสำรวจ สังเกตการจัดการอนามัยสิ่งแวดล้อม
ของสถานบริการน้ำมันเชื้อเพลิง

เรื่อง	ข้อปฏิบัติ	เกณฑ์ในการให้คะแนน
1. สุขลักษณะทั่วไป	1. พื้น วัสดุเป็นคอนกรีตหรือลาดยางทั่วบริเวณ	การสำรวจโดยการแบ่งพื้นที่เป็นหน่วยย่อย ๆ หน่วยละ 4 ตารางเมตร แล้วใช้สูตร $n = \frac{[c - s]}{c} \times 100$ <p>เมื่อ n = ค่าที่ได้ร้อยละ c = จำนวนที่สำรวจ s = จำนวนที่บกพร่อง</p> <p>คะแนน 2 คือ พื้น วัสดุ เป็น คอนกรีตหรือ ลาดยาง ทั่วบริเวณมากกว่าร้อยละ 80 คะแนน 1 คือ พื้น วัสดุ เป็น คอนกรีตหรือลาดยาง ทั่วบริเวณร้อยละ 60-79 คะแนน 0 คือ พื้น วัสดุ เป็น คอนกรีตหรือลาดยาง ทั่วบริเวณน้อยกว่า ร้อยละ 60 (พื้นเป็น วัสดุอื่น เช่น ดินบดอัด)</p>
	2. พื้น สภาพ พื้นอยู่ในสภาพดี มีความมั่นคง แข็งแรง ไม่ชำรุด แตกร้าว	คะแนน 2 คือ พื้น สภาพ พื้นอยู่ในสภาพดี มีความมั่นคง แข็งแรง ไม่ชำรุด แตกร้าว มากกว่าร้อยละ 80 คะแนน 1 คือ พื้น สภาพ พื้นอยู่ในสภาพดี มีความมั่นคง แข็งแรง ไม่ชำรุด แตกร้าว ร้อยละ 60 – 79 คะแนน 0 คือ พื้น สภาพ พื้นอยู่ในสภาพดี มีความมั่นคง แข็งแรง ไม่ชำรุด แตกร้าว น้อยกว่าร้อยละ 60

เรื่อง	ข้อปฏิบัติ	เกณฑ์การให้คะแนน
	<p>3. พื้น พื้นที่และบริเวณ มีความสะอาด ไม่มีเศษ มูลฝอย คราบน้ำมัน และไม่มีน้ำขัง</p> <p>4. มีการจัดสวนหย่อม สวยงามและเป็นระเบียบ เรียบร้อย</p> <p>5. บริเวณที่ทำการปะยาง แยกเป็นสัดส่วน สะอาด และเป็นระเบียบ</p> <p>6. บริเวณที่มีการล้างอัดฉีดแยกเป็นสัดส่วน สะอาด และเป็นระเบียบ</p>	<p>คะแนน 2 คือ พื้น พื้นที่และบริเวณ มีความสะอาด ไม่มีเศษมูลฝอย คราบน้ำมัน และไม่มีน้ำขัง มากกว่าร้อยละ 80</p> <p>คะแนน 1 คือ พื้น พื้นที่และบริเวณ มีความสะอาด ไม่มีเศษมูลฝอย คราบน้ำมัน และไม่มีน้ำขัง ร้อยละ 60 – 79</p> <p>คะแนน 0 คือ พื้น พื้นที่และบริเวณ มีความสะอาด ไม่มีเศษมูลฝอย คราบน้ำมัน และไม่มีน้ำขัง น้อยกว่าร้อยละ 60</p> <p>คะแนน 2 คือ มีการจัดสวนหย่อมสวยงามและเป็นระเบียบ เรียบร้อย</p> <p>คะแนน 1 คือ มีการจัดสวนหย่อมไม่มีความสวยงาม และเป็นระเบียบ เรียบร้อย</p> <p>คะแนน 0 คือ ไม่มีการจัดสวนหย่อม</p> <p>คะแนน 2 คือ บริเวณที่ทำการปะยางแยกเป็นสัดส่วน สะอาด และเป็นระเบียบ</p> <p>คะแนน 1 คือ บริเวณที่ทำการปะยางแยกเป็นสัดส่วน แต่ไม่มีความสะอาด และไม่เป็นระเบียบ</p> <p>คะแนน 0 คือ บริเวณที่ทำการปะยางไม่แยกเป็นสัดส่วนและไม่มีความสะอาด และไม่เป็นระเบียบ</p> <p>คะแนน 2 คือ บริเวณที่มีการล้างอัดฉีดแยกเป็นสัดส่วน สะอาด และเป็นระเบียบ</p> <p>คะแนน 1 คือ บริเวณที่มีการล้างอัดฉีดแยกเป็นสัดส่วน ไม่มีความสะอาด และไม่เป็นระเบียบ</p>

เรื่อง	ข้อปฏิบัติ	เกณฑ์การให้คะแนน
	<p>7. มีทางสำหรับรถยนต์ เข้าออกสะดวก</p> <p>8. มีการจัดบริเวณที่จอดรถ ภายในสถานีฯ เป็น ระเบียบเรียบร้อย</p> <p>9. ภายในอาคารบริการ เป็นระเบียบ สะอาด และ ถูกสุขลักษณะ</p>	<p>คะแนน 0 คือ บริเวณที่มีการล้างอัดฉีดไม่แยกเป็น สัดส่วน ไม่มีความสะอาด และไม่ เป็นระเบียบ</p> <p>คะแนน 2 คือ ทางรถยนต์สร้างด้วยคอนกรีตหรือ ลาดยาง เข้าออกสะดวก ไม่มีสิ่งกีดขวาง</p> <p>คะแนน 1 คือ ทางรถยนต์สร้างด้วยคอนกรีตหรือ ลาดยาง เข้าออกไม่สะดวก มีสิ่งกีดขวาง</p> <p>คะแนน 0 คือ ทางรถยนต์สร้างด้วยวัสดุอื่น เช่น ดิน บดอัด เข้าออกไม่สะดวก มีสิ่งกีดขวาง</p> <p>คะแนน 2 คือ มีการจัดบริเวณที่จอดรถภายใน สถานีฯ เป็นระเบียบเรียบร้อย</p> <p>คะแนน 1 คือ มีการจัดบริเวณที่จอดรถภายใน สถานีฯ แต่ไม่เป็นระเบียบเรียบร้อย</p> <p>คะแนน 0 คือ ไม่มีการจัดบริเวณที่จอดรถภายใน สถานีฯ</p> <p>การสำรวจโดยการแบ่งพื้นที่เป็นหน่วยย่อย ๆ หน่วย ละ 1 ตารางเมตร แล้วใช้สูตร</p> $n = \frac{(c - s)}{c} \times 100$ <p>เมื่อ n = ค่าที่ได้ร้อยละ c = จำนวนที่สำรวจ s = จำนวนที่บกพร่อง</p> <p>คะแนน 2 คือ ภายในอาคารบริการเป็นระเบียบ สะอาด และถูกสุขลักษณะมากกว่า ร้อยละ 80</p>

เรื่อง	ข้อปฏิบัติ	เกณฑ์การให้คะแนน
	10. การจัดวางอุปกรณ์เครื่องมือเครื่องใช้ และการ ตั้งโซวี ลินค้ำ เป็นระเบียบ แยกเป็น สัดส่วน	คะแนน 1 คือ ภายในอาคารบริการเป็นระเบียบ สะอาด และถูกสุขลักษณะ ร้อยละ 60 - 79
		คะแนน 0 คือ ภายในอาคารบริการเป็นระเบียบ สะอาด และถูกสุขลักษณะ น้อยกว่า ร้อยละ 60
		คะแนน 2 คือ การจัดวางอุปกรณ์เครื่องมือเครื่องใช้และการ ตั้งโซวี ลินค้ำ เป็นระเบียบ แยกเป็น สัดส่วนมากกว่า ร้อยละ 80
		คะแนน 1 คือ การจัดวางอุปกรณ์เครื่องมือเครื่องใช้และการ ตั้งโซวี ลินค้ำ เป็นระเบียบ แยกเป็น สัดส่วน ร้อยละ 2. - 79
2. การจัดการ มูลฝอย	11. มีที่รองรับมูลฝอย ทำด้วย วัสดุคงทน สภาพดี ไม่ชำรุด และ มูลฝอยไม่ล้นถัง	คะแนน 0 คือ การจัดวางอุปกรณ์เครื่องมือเครื่องใช้และการ ตั้งโซวี ลินค้ำ เป็นระเบียบ แยกเป็น สัดส่วน น้อยกว่า ร้อยละ 60
		คะแนน 2 คือ มีที่รองรับมูลฝอย ทำด้วยวัสดุ คงทน สภาพดี ไม่ชำรุด มีฝาปิด มีที่ จับยกและมูลฝอยไม่ล้นถัง
		คะแนน 1 คือ มีที่รองรับมูลฝอย ทำด้วยวัสดุ ไม่คงทน สภาพชำรุด ไม่มีฝาปิด ไม่มี ที่จับยกและมูลฝอยล้นถัง
		คะแนน 0 คือ ไม่มีที่รองรับมูลฝอย

เรื่อง	ข้อปฏิบัติ	เกณฑ์การให้คะแนน
	<p>12. จำนวนเพียงพอ</p> <p>13. มีที่รองรับมูลฝอยแยกเป็น 3 ประเภท คือมูลฝอยทั่วไปมูลฝอยนำกลับมาใช้ใหม่และมูลฝอยอันตรายที่ถูกหลักสุขาภิบาล และทำความสะอาดอยู่เสมอ</p>	<p>คะแนน 2 คือ มีที่รองรับมูลฝอยมากกว่าหรือเท่ากับจำนวนตู้จ่ายน้ำมัน</p> <p>คะแนน 1 คือ มีที่รองรับมูลฝอยมากกว่า $\frac{3}{4}$ ของจำนวนตู้จ่ายน้ำมัน</p> <p>คะแนน 0 คือ มีที่รองรับมูลฝอยน้อยกว่า $\frac{3}{4}$ ของจำนวนตู้จ่ายน้ำมัน</p> <p>การแยกประเภทที่รองรับมูลฝอยแยกเป็น 3 ประเภท คือ มูลฝอยทั่วไป มูลฝอยนำกลับมาใช้ใหม่ และมูลฝอยอันตราย</p> <p>มูลฝอยทั่วไป หมายถึง มูลฝอยที่ย่อยสลายยาก หรือบางชนิดย่อยสลายไม่ได้ โดยอาจเป็นได้ทั้งสารอินทรีย์ และสารอนินทรีย์ และมีความชื้นต่ำ เช่น ถุงพลาสติก เศษไม้ เป็นต้น</p> <p>มูลฝอยนำกลับมาใช้ใหม่ หมายถึงมูลฝอยที่สามารถนำกลับมาใช้ใหม่ได้ เช่น ถุงพลาสติก กระดาษ กระจก อลูมิเนียม เป็นต้น</p> <p>มูลฝอยอันตราย หมายถึง มูลฝอยใด ๆ ที่มีองค์ประกอบหรือปนเปื้อนวัตถุอันตรายชนิดต่าง ๆ เช่น วัตถุระเบิด วัตถุไวไฟ วัตถุออกซิไดซ์ วัตถุมีพิษ วัตถุที่ทำให้เกิดโรค วัตถุที่มีอันตรายสูง วัตถุที่ทำให้เกิดการเปลี่ยนแปลงทางพันธุกรรม วัตถุกัดกร่อน วัตถุก่อให้เกิดการระคายเคือง วัตถุอย่างอื่นไม่ว่าจะเป็นเคมีภัณฑ์ หรือสิ่งอื่นใดที่อาจทำให้เกิดอันตรายต่อบุคคล สัตว์ พืช ทรัพย์สิน หรือสิ่งแวดล้อม เช่น หลอดไฟ ถ่านไฟฉาย กระจก สเปร์ย น้ำยาทำความสะอาด เครื่องสุขภัณฑ์ แบตเตอรี่ น้ำมันเครื่องเก่า เป็นต้น</p>

เรื่อง	ข้อปฏิบัติ	เกณฑ์การให้คะแนน
	<p>14. มีการแยกทิ้งขยะ มูลฝอยในที่รองรับขยะ มูลฝอยไม่ปะปนกัน</p>	<p>สถานที่ที่ควรจัดให้มีที่รองรับมูลฝอย ได้แก่ สำนักงาน อาคารบริการ ตู้จำหน่ายน้ำมันเชื้อเพลิง ส่วนเปลี่ยนถ่ายน้ำมันเครื่อง มินิมาร์ท และส่วนต่าง ๆ ที่มีการให้บริการ โดยจัดให้มีที่รองรับมูลฝอยแยกประเภท ตามความเหมาะสมของประเภทมูลฝอยที่เกิด</p> <p>คะแนน 2 คือ มีที่รองรับมูลฝอยแยกเป็น 3 ประเภท คือ มูลฝอยทั่วไป มูลฝอยนำกลับมาใช้ใหม่ และมูลฝอยอันตราย ที่ถูกหลัก สุขาภิบาล และทำความสะอาดอยู่เสมอ</p> <p>คะแนน 1 คือ มีที่รองรับมูลฝอยแยกเป็น 3 ประเภท คือ มูลฝอยทั่วไป มูลฝอยนำกลับมาใช้ใหม่ และมูลฝอยอันตราย ที่ถูกหลัก สุขาภิบาล แต่ไม่ทำความสะอาดอย่างสม่ำเสมอ</p> <p>คะแนน 0 คือ ไม่มีการแยกประเภท ที่รองรับ มูลฝอย</p> <p>การสำรวจที่รองรับมูลฝอย แล้วใช้สูตร</p> $n = \frac{(c - s) \times 100}{c}$ <p>เมื่อ n = ค่าที่ได้ร้อยละ c = จำนวนที่สำรวจ s = จำนวนที่บกพร่อง มีการทิ้งปะปนกัน</p> <p>คะแนน 2 คือ มีการแยกทิ้งมูลฝอยในที่รองรับ มูลฝอยไม่ปะปนกัน มากกว่าร้อยละ 80</p>

เรื่อง	ข้อปฏิบัติ	เกณฑ์การให้คะแนน
	<p>15. มีที่พักมูลฝอยที่ถูกหลักสุขาภิบาลขนาดพอเหมาะ และทำความสะอาดสะอาดเสมอ</p>	<p>คะแนน 1 คือ มีการแยกทิ้งมูลฝอยในที่รองรับมูลฝอยไม่ปะปนกัน ร้อยละ 60 – 79</p> <p>คะแนน 0 คือ มีการแยกทิ้งขยะมูลฝอยในที่รองรับมูลฝอยไม่ปะปนกัน น้อยกว่าร้อยละ 60</p> <p>ที่พักที่ถูกหลักสุขาภิบาล มีลักษณะ</p> <ul style="list-style-type: none"> - เป็นโรงเรือนแข็งแรงมั่นคง หรือเป็นถังคอนกรีตเสริมเหล็กที่แข็งแรง ไม้รั่วซึม - ตั้งอยู่ในบริเวณที่สะดวกต่อการนำมูลฝอยมาพัก และนำออกไปกำจัด - แยกส่วนรับมูลฝอยออกเป็น 3 ส่วน คือ ส่วนรับมูลฝอยทั่วไป ส่วนรับมูลฝอยนำกลับไปใช้ใหม่ และส่วนรับมูลฝอยอันตราย - ต้องสามารถป้องกันพาหะนำโรคและสัตว์ต่าง ๆ ไม่ให้เข้าไปในที่พักมูลฝอยได้ - มีระบบระบายหรือบำบัดน้ำเสียที่เกิดจากมูลฝอย - มีความจุอย่างน้อย 2 เท่าของปริมาณมูลฝอยที่เกิดขึ้นต่อวัน <p>คะแนน 2 คือ มีที่พักมูลฝอยที่ถูกหลักสุขาภิบาลครบตามลักษณะข้างต้น และทำความสะอาดเสมอ</p> <p>คะแนน 1 คือ มีที่พักมูลฝอยไม่ครบตามลักษณะที่ถูกหลักสุขาภิบาลข้างต้น แต่ไม่ทำความสะอาดสม่ำเสมอ</p> <p>คะแนน 0 คือ ไม่มีที่พักมูลฝอยที่ถูกหลักสุขาภิบาล</p>

เรื่อง	ข้อปฏิบัติ	เกณฑ์การให้คะแนน
	<p>16. ไม่พบขยะมูลฝอยตกหล่นตามพื้น ถนน รางระบายน้ำ บริเวณที่รองรับมูลฝอย</p> <p>16. มีการกำจัดมูลฝอยที่ถูกหลักสุขาภิบาล</p>	<p>การสำรวจโดยการแบ่งพื้นที่เป็นหน่วยย่อย ๆ หน่วยละ 4 ตารางเมตร แล้วใช้สูตร</p> $n = \frac{(c - s) \times 100}{c}$ <p>เมื่อ n = ค่าที่ได้ร้อยละ c = จำนวนที่สำรวจ s = จำนวนที่บกพร่อง พบมูลฝอย</p> <p>คะแนน 2 คือ ไม่พบมูลฝอยตกหล่น ตามพื้น ถนน รางระบายน้ำ บริเวณที่รองรับมูลฝอย มากกว่าร้อยละ 80</p> <p>คะแนน 1 คือ ไม่พบมูลฝอยตกหล่น ตามพื้น ถนน รางระบายน้ำ บริเวณที่รองรับมูลฝอย ร้อยละ 60 – 79</p> <p>คะแนน 0 คือ ไม่พบมูลฝอยตกหล่น ตามพื้น ถนน รางระบายน้ำ บริเวณที่รองรับมูลฝอย น้อยกว่าร้อยละ 60</p> <p>วิธีการกำจัดมูลฝอย ที่ถูกหลักสุขาภิบาล</p> <ol style="list-style-type: none"> 1. การฝังกลบ 2. การเผาโดยเตาเผา 3. การหมักทำปุ๋ย 4. การนำไปเลี้ยงสัตว์ 5. การส่งต่อให้หน่วยงานราชการส่วนท้องถิ่น/เอกชนที่รับผิดชอบนำไปกำจัด <p>คะแนน 2 คือ การกำจัดที่ถูกหลักสุขาภิบาลโดยวิธีใดวิธีหนึ่งหรือหลายวิธีรวมกัน</p> <p>คะแนน 1 คือ การกำจัดที่ไม่ถูกหลักสุขาภิบาลโดยวิธีใดวิธีหนึ่งหรือหลายวิธีรวมกัน</p> <p>คะแนน 0 คือ ไม่มีการกำจัด</p>

เรื่อง	ข้อปฏิบัติ	เกณฑ์การให้คะแนน												
3. การจัดการ สิ่งปฏิญ	18. จัดให้มีผู้รับผิดชอบในการ จัดการขยะมูลฝอยประจำ	<p>คะแนน 2 คือ มีการมอบหมายให้มีผู้รับผิดชอบ ประจำในการจัดการมูลฝอย และผู้ที่ รับ รับผิดชอบดำเนินการสม่ำเสมอ</p> <p>คะแนน 1 คือ มีการมอบหมายให้มีผู้รับผิดชอบ ประจำในการจัดการมูลฝอย และผู้ที่ รับ รับผิดชอบไม่ดำเนินการอย่าง สม่ำเสมอ</p> <p>คะแนน 0 คือ ไม่มีการมอบหมายให้มีผู้รับผิดชอบ ประจำในการจัดการมูลฝอย</p>												
	19. ส้วมมีจำนวนเพียงพอ	<p>ต้องมีจำนวนส้วมตามเกณฑ์ ดังนี้</p> <table border="0" data-bbox="847 987 1366 1211"> <tr> <td>จำนวนตู้จ่ายน้ำมัน</td> <td>จำนวนส้วมชาย</td> <td>หญิง</td> </tr> <tr> <td>1 - 4</td> <td>1</td> <td>1</td> </tr> <tr> <td>5 - 8</td> <td>2</td> <td>2</td> </tr> <tr> <td>ตั้งแต่ 9 ขึ้นไป</td> <td>3</td> <td>3</td> </tr> </table> <p>คะแนน 2 คือ มีส้วมมากกว่าหรือเท่ากับเกณฑ์</p> <p>คะแนน 1 คือ มีส้วมน้อยกว่าเกณฑ์</p> <p>คะแนน 0 คือ ไม่มีส้วม</p>	จำนวนตู้จ่ายน้ำมัน	จำนวนส้วมชาย	หญิง	1 - 4	1	1	5 - 8	2	2	ตั้งแต่ 9 ขึ้นไป	3	3
	จำนวนตู้จ่ายน้ำมัน	จำนวนส้วมชาย	หญิง											
1 - 4	1	1												
5 - 8	2	2												
ตั้งแต่ 9 ขึ้นไป	3	3												
20. แยกเป็นสัดส่วนสำหรับ เพศชาย-หญิง โดยมีข้อความ หรือสัญลักษณ์ชัดเจน	<p>คะแนน 2 คือ แยกเป็นสัดส่วนสำหรับเพศ ชาย-หญิง โดยมีข้อความ หรือ สัญลักษณ์ชัดเจน</p> <p>คะแนน 1 คือ แยกเป็นสัดส่วนสำหรับเพศ ชาย-หญิง แต่ไม่มีข้อความ หรือ สัญลักษณ์ชัดเจน</p> <p>คะแนน 0 คือ ไม่แยกเป็นสัดส่วน เพศชาย หญิง</p>													

เรื่อง	ข้อปฏิบัติ	เกณฑ์การให้คะแนน												
	<p>21. ความสะอาด มีการทำความสะอาด สม่ำเสมอ ภายในห้องส้วมสะอาด พื้นไม่มีน้ำขัง หัวส้วม สุขภัณฑ์และอุปกรณ์ต่าง ๆ สะอาด ไม่ชำรุด และใช้งานได้</p>	<p>การสำรวจโดยการแบ่งพื้นที่เป็นหน่วยย่อย ๆ หรือเป็นห้อง แล้วใช้สูตร</p> $n = \frac{(c - s) \times 100}{c}$ <p>เมื่อ n = ค่าที่ได้ร้อยละ c = จำนวนที่สำรวจ s = จำนวนที่บกพร่อง</p> <p>คะแนน 2 คือ ความสะอาด มีการทำความสะอาด สม่ำเสมอ ภายในห้องส้วมสะอาด พื้นไม่มีน้ำขัง หัวส้วม สุขภัณฑ์และอุปกรณ์ต่าง ๆ สะอาด ไม่ชำรุด และใช้งานได้มากกว่า ร้อยละ 80</p> <p>คะแนน 1 คือ ความสะอาด มีการทำความสะอาด สม่ำเสมอ ภายในห้องส้วมสะอาด พื้นไม่มีน้ำขัง หัวส้วม สุขภัณฑ์และอุปกรณ์ต่าง ๆ สะอาด ไม่ชำรุด และใช้งานได้ ร้อยละ 60 – 79</p> <p>คะแนน 0 คือ ความสะอาด มีการทำความสะอาด สม่ำเสมอ ภายในห้องส้วมสะอาด พื้นไม่มีน้ำขัง หัวส้วม สุขภัณฑ์และอุปกรณ์ต่าง ๆ สะอาด ไม่ชำรุด และใช้งานได้ น้อยกว่าร้อยละ 60</p>												
	<p>22. มีที่ปัสสาวะชายเพียงพอ สะอาด และใช้งานได้</p>	<p>ต้องมีจำนวนที่ปัสสาวะตามเกณฑ์ ดังนี้</p> <table data-bbox="847 1758 1369 1982"> <tr> <td>จำนวนตู้จ่ายน้ำมัน</td> <td>จำนวนส้วมชาย</td> <td>หญิง</td> </tr> <tr> <td>1 - 4</td> <td>1</td> <td>1</td> </tr> <tr> <td>5 - 8</td> <td>2</td> <td>2</td> </tr> <tr> <td>ตั้งแต่ 9 ขึ้นไป</td> <td>3</td> <td>3</td> </tr> </table>	จำนวนตู้จ่ายน้ำมัน	จำนวนส้วมชาย	หญิง	1 - 4	1	1	5 - 8	2	2	ตั้งแต่ 9 ขึ้นไป	3	3
จำนวนตู้จ่ายน้ำมัน	จำนวนส้วมชาย	หญิง												
1 - 4	1	1												
5 - 8	2	2												
ตั้งแต่ 9 ขึ้นไป	3	3												

เรื่อง	ข้อปฏิบัติ	เกณฑ์การให้คะแนน												
	<p>23. มีจำนวนอ่างล่างมือเพียงพอ สะอาดและใช้งานได้</p>	<p>คะแนน 2 คือมีที่ปัสสาวะชายมากกว่าหรือเท่ากับเกณฑ์ และใช้งานได้</p> <p>คะแนน 1 คือมีที่ปัสสาวะชายน้อยกว่าเกณฑ์ สะอาด และใช้งานได้</p> <p>คะแนน 0 คือไม่มีที่ปัสสาวะชาย</p> <p>ต้องมีจำนวนอ่างล่างมือตามเกณฑ์ ดังนี้</p> <table border="1" data-bbox="845 750 1404 974"> <thead> <tr> <th>จำนวนตู้จ่ายน้ำมัน</th> <th>จำนวนส้วมชาย</th> <th>หญิง</th> </tr> </thead> <tbody> <tr> <td>1 - 4</td> <td>1</td> <td>1</td> </tr> <tr> <td>5 - 8</td> <td>2</td> <td>2</td> </tr> <tr> <td>ตั้งแต่ 9 ขึ้นไป</td> <td>3</td> <td>3</td> </tr> </tbody> </table> <p>คะแนน 2 คือ มีจำนวนอ่างล่างมือมากกว่าหรือเท่ากับเกณฑ์ สะอาดและใช้งานได้</p> <p>คะแนน 1 คือ มีจำนวนอ่างล่างมือน้อยกว่าเกณฑ์ สะอาดและใช้งานได้</p> <p>คะแนน 0 คือ ไม่มีอ่างล่างมือ</p>	จำนวนตู้จ่ายน้ำมัน	จำนวนส้วมชาย	หญิง	1 - 4	1	1	5 - 8	2	2	ตั้งแต่ 9 ขึ้นไป	3	3
จำนวนตู้จ่ายน้ำมัน	จำนวนส้วมชาย	หญิง												
1 - 4	1	1												
5 - 8	2	2												
ตั้งแต่ 9 ขึ้นไป	3	3												
	<p>24. มีสบู่หรือน้ำยาทำความสะอาดมือ</p>	<p>คะแนน 2 คือมีสบู่หรือน้ำยาทำความสะอาดมือมากกว่า 1 จุด</p> <p>คะแนน 1 คือมีสบู่หรือน้ำยาทำความสะอาดมือ 1 จุด</p> <p>คะแนน 0 คือไม่มีสบู่หรือน้ำยาทำความสะอาดมือ</p>												
	<p>25. มีที่อระบายก๊าชจากฐานส้วมหรือจุด ไกลเคียง</p>	<p>คะแนน 2 คือมีที่อระบายก๊าชจากฐานส้วมหรือจุดไกลเคียง มากกว่า 1 จุด</p> <p>คะแนน 1 คือมีที่อระบายก๊าชจากฐานส้วมหรือจุดไกลเคียง 1 จุด</p>												

เรื่อง	ข้อปฏิบัติ	เกณฑ์การให้คะแนน
	<p>26. ภายในห้องส้วมมีแสงสว่างเพียงพอ</p> <p>27. ระบบเก็บกักอุจจาระ ถูกสุขลักษณะและไม่ชำรุด</p> <p>28. มีที่รองรับมูลฝอย มีฝาปิดทำด้วยวัสดุแข็งแรง ไม่รั่วซึม ตั้งอยู่บริเวณที่เหมาะสม</p>	<p>คะแนน 0 คือ ไม่มีท่อระบายก๊าซจากฐานส้วมหรือจุดใกล้เคียง 1 จุด</p> <p>คะแนน 2 คือ ภายในห้องส้วมมีแสงสว่างเพียงพอ ไม่น้อยกว่า 100 ลักซ์ หรือมองเห็นได้ชัดเจน</p> <p>คะแนน 1 คือ ภายในห้องส้วมมีแสงสว่างน้อยกว่า 100 ลักซ์</p> <p>คะแนน 0 คือ ภายในห้องส้วมไม่มีแสงสว่างเพียงพอหรือมองไม่เห็น</p> <p>คะแนน 2 คือ ระบบเก็บกักอุจจาระ ถูกสุขลักษณะ มีฝาปิด มีการขนถ่ายเมื่อเต็ม ต้องป้องกันสัตว์และแมลงพาหะนำโรคได้ และไม่ปนเปื้อนแหล่งน้ำธรรมชาติและแหล่งน้ำใต้ดินและไม่ชำรุด</p> <p>คะแนน 1 คือ ระบบเก็บกักอุจจาระ ไม่ถูกสุขลักษณะและชำรุด</p> <p>คะแนน 0 คือ ไม่มีระบบเก็บกักอุจจาระ</p> <p>คะแนน 2 คือ มีที่รองรับมูลฝอย มีฝาปิดทำด้วยวัสดุแข็งแรง ไม่รั่วซึม ตั้งอยู่บริเวณที่ห้องส้วมหญิงและห้องส้วมชาย</p> <p>คะแนน 1 คือ มีที่รองรับมูลฝอย ไม่มีฝาปิดทำด้วยวัสดุแข็งแรง ไม่รั่วซึม ตั้งอยู่เฉพาะห้องส้วมหญิง</p> <p>คะแนน 0 คือ ไม่มีที่รองรับมูลฝอย ตั้งอยู่บริเวณห้องส้วม</p>

เรื่อง	ข้อปฏิบัติ	เกณฑ์การให้คะแนน
4. การจัดการน้ำเสีย	29. เปิดให้ประชาชนใช้ส้วมได้ตลอดเวลาที่เปิดให้บริการ	<p>คะแนน 2 คือเปิดทุกห้องให้ประชาชนใช้ส้วมได้ตลอดเวลาที่เปิดให้บริการ</p> <p>คะแนน 1 คือเปิดจำนวนมากกว่า $\frac{3}{4}$ ของห้องส้วม ให้ประชาชนใช้ส้วมได้ตลอดเวลาที่เปิดให้บริการ</p> <p>คะแนน 0 คือเปิดจำนวนน้อยกว่า $\frac{3}{4}$ ของห้องส้วมให้ประชาชนใช้ส้วมได้ตลอดเวลาที่เปิดให้บริการ</p>
	30. มีผู้รับผิดชอบทำความสะอาดประจำ	<p>คะแนน 2 คือมีการมอบหมายให้มีผู้รับผิดชอบทำความสะอาดประจำ และทำความสะอาดสม่ำเสมอ</p> <p>คะแนน 1 คือมีการมอบหมายให้มีผู้รับผิดชอบทำความสะอาดเป็นประจำแต่ทำความสะอาดไม่สม่ำเสมอ</p> <p>คะแนน 0 คือไม่มีการมอบหมายให้มีผู้รับผิดชอบทำความสะอาดประจำ</p>
	31. มีรางหรือท่อระบายน้ำเสียรอบบริเวณ และสามารถระบายน้ำได้ดี ไม่มีน้ำขัง ไม่อุดตัน	<p>คะแนน 2 คือมีรางหรือท่อระบายน้ำเสียคอนกรีตรอบบริเวณ และสามารถระบายน้ำได้ดี ไม่มีน้ำขัง ไม่อุดตัน</p> <p>คะแนน 1 คือมีรางหรือท่อระบายน้ำเสียรอบบริเวณ และไม่สามารถระบายน้ำได้ดี มีน้ำขัง และอุดตัน</p> <p>คะแนน 0 คือไม่มีรางหรือท่อระบายน้ำเสียรอบบริเวณสาธารณะต้องมีบ่อซึม</p>

เรื่อง	ข้อปฏิบัติ	เกณฑ์การให้คะแนน
5.การควบคุมพาหะนำโรค	32. มีบ่อดักมูลฝอยและไขมัน บ่อดักตะกอน ใช้งานได้ดี ก่อนปล่อยน้ำทิ้งลงสู่ท่อสาธารณะ ในกรณีไม่มีท่อสาธารณะต้องมีบ่อขีมิ	<p>คะแนน 2 คือ มีบ่อดักมูลฝอยและไขมัน บ่อดักตะกอนใช้งานได้ดี ก่อนปล่อยน้ำทิ้งลงสู่ท่อสาธารณะ มีการดักมูลฝอยและไขมันจากบ่อดักมูลฝอยและไขมันเป็นประจำ ในกรณีไม่มีท่อ</p> <p>คะแนน 1 คือ มีบ่อดักมูลฝอยและไขมัน บ่อดักตะกอน แต่ใช้งานไม่ได้ ไม่มีการดักมูลฝอยและไขมันจากบ่อดักมูลฝอยและไขมันก่อนปล่อยน้ำทิ้งลงสู่ท่อสาธารณะ หรือไม่มีบ่อขีมิ</p> <p>คะแนน 0 คือ ไม่มีบ่อดักมูลฝอยและไขมัน บ่อดักตะกอน</p>
	33. สัตว์และพาหะนำโรค (หนู) ไม่เกินเกณฑ์มาตรฐานด้านสุขาภิบาล	<p>เกณฑ์มาตรฐานสุขาภิบาล (ความชุกชุม)</p> <p>ข้อกำหนดหนู</p> <p>จำนวนความชุกชุมหนูไม่เกิน 1 ตัว ต่อพื้นที่ 250 ตารางเมตร</p> <p>ข้อกำหนดแมลงวัน</p> <p>ความชุกชุมแมลงวัน น้อยกว่าหรือเท่ากับ 2 หน่วย วัดโดยวิธี Fly Grill Count Technic</p>
	34. สัตว์และพาหะนำโรค (แมลงวัน) ไม่เกินเกณฑ์มาตรฐานด้านสุขาภิบาล	<p>Fly Grill Count Technic หมายถึง วิธีหาค่าความชุกชุมของแมลงวันโดยใช้เครื่องมือที่สร้างจากไม้ระแนงหรือวัตถุอื่น ๆ ที่มีขนาดพื้นที่รูปทรงสี่เหลี่ยมจัตุรัสมาตรฐานเพื่อใช้วางนับจำนวนการเกาะพักของแมลงวันในช่วงเวลา 30 วินาที</p> <p>ข้อกำหนดแมลงสาบ</p> <p>ความชุกชุมแมลงสาบน้อยกว่าหรือเท่ากับ 1 หน่วย วัดโดยวิธี Jar trap หรือบ้านแมลงสาบ</p>
	35. สัตว์และพาหะนำโรค (แมลงสาบ) ไม่เกินเกณฑ์มาตรฐานด้านสุขาภิบาล	

เรื่อง	ข้อปฏิบัติ	เกณฑ์การให้คะแนน
6. การจัดการน้ำดื่ม น้ำใช้	<p>36. มีน้ำใช้ สะอาด พอเพียง</p> <p>37. น้ำดื่มพอเพียง มีคุณภาพน้ำดื่มตามเกณฑ์มาตรฐานของกระทรวงสาธารณสุข</p>	<p>Jar trap หมายถึง วิธีการหาค่าความขุ่นของแมลงสาบ โดยใช้ขวดปากกว้างตามขนาดที่กำหนด หรือบ้านแมลงสาบ วางดักแมลงสาบแล้วมาเปรียบเทียบระหว่างจำนวนแมลงสาบที่ติดกับดักกับจำนวนกับดักที่ดักแมลงสาบได้ เป็นค่าขุ่นของแมลงสาบ</p> <p>คะแนน 2 คือไม่มีสัตว์และพาหะนำโรค (หนู แมลงวัน แมลงสาบ)</p> <p>คะแนน 1 คือสัตว์และพาหะนำโรค (หนู แมลงวัน แมลงสาบ) ไม่เกินเกณฑ์มาตรฐานด้านสุขาภิบาล</p> <p>คะแนน 0 คือสัตว์และพาหะนำโรค (หนู แมลงวัน แมลงสาบ) เกินเกณฑ์มาตรฐานด้านสุขาภิบาล</p> <p>น้ำใช้ 2 ลบ.ม./หรือตู้จ่ายน้ำมัน 1 ตู้</p> <p>คะแนน 2 คือ มี น้ำใช้ มากกว่าหรือเท่ากับเกณฑ์ และสะอาด</p> <p>คะแนน 1 คือ มี น้ำใช้ น้อยกว่าเกณฑ์และไม่สะอาด</p> <p>คะแนน 0 คือไม่มี น้ำใช้</p> <p>น้ำดื่ม 2 ลิตร / คน / วัน</p> <p>คะแนน 2 คือ มีน้ำดื่มมากกว่าหรือเท่ากับเกณฑ์คุณภาพน้ำดื่มตามเกณฑ์มาตรฐานของกระทรวงสาธารณสุข คือน้ำดื่มบรรจุขวดต้องมีเครื่องหมาย อย. น้ำประปาต้องมีคลอรีนตกค้าง 0.2 – 0.5 มก./ลิตร</p>

เรื่อง	ข้อปฏิบัติ	เกณฑ์การให้คะแนน
7. การจัดการด้านความปลอดภัย	<p>38. การบริการน้ำดื่มถูกต้องตามหลักสุขาภิบาล</p> <p>39. มีการจัดเก็บเครื่องมือเครื่องใช้ต่าง ๆ อย่างเป็นสัดส่วน เป็นระเบียบเรียบร้อย ปลอดภัย</p>	<p>คะแนน 1 คือ มีน้ำดื่มน้อยกว่าเกณฑ์ คุณภาพน้ำดื่มต่ำกว่าเกณฑ์มาตรฐานของกระทรวงสาธารณสุขคือ น้ำดื่มบรรจุขวดไม่มีเครื่องหมาย อย. น้ำประปามีคลอรีนตกค้าง มากกว่า หรือ น้อยกว่า 0.2 – 0.5 มก./ลิตร หรือ น้ำดื่มจากประปาที่ไม่ได้ปรับปรุง</p> <p>คะแนน 0 คือ ไม่มีน้ำดื่มบริการ</p> <p>คะแนน 2 คือ การบริการน้ำดื่มถูกต้องตามหลักสุขาภิบาล มีภาชนะใส่น้ำดื่มที่สะอาด และภาชนะที่นำน้ำไปดื่มสะอาดใช้แล้วทิ้ง เช่น กววยกระดาด</p> <p>คะแนน 1 คือ การบริการน้ำดื่มไม่ถูกต้องตามหลักสุขาภิบาล เช่น ภาชนะใส่น้ำดื่มที่ไม่สะอาด หรือ ภาชนะที่นำน้ำไปดื่มไม่สะอาด</p> <p>คะแนน 0 คือ การบริการน้ำดื่มไม่ถูกต้องตามหลักสุขาภิบาล เช่น ไม่มีภาชนะที่นำน้ำไปดื่ม</p> <p>การสำรวจโดยการแบ่งพื้นที่เป็นหน่วยย่อย ๆ หน่วยละ 1 ตารางเมตร แล้วใช้สูตร</p> $n = \frac{(c - s) \times 100}{c}$ <p>เมื่อ n = ค่าที่ได้ร้อยละ c = จำนวนที่สำรวจ s = จำนวนที่บกพร่อง</p>

เรื่อง	ข้อปฏิบัติ	เกณฑ์การให้คะแนน
	40. เครื่องดับเพลิงชนิดผงเคมีแห้ง หรือน้ำยาดับเพลิงหรือเครื่องดับเพลิงชนิดโฟม	<p>คะแนน 2 คือมีการจัดเก็บเครื่องมือ เครื่องใช้ต่าง ๆ อย่างเป็นสัดส่วน เป็นระเบียบเรียบร้อยปลอดภัยมากกว่า ร้อยละ 80</p> <p>คะแนน 1 คือมีการจัดเก็บเครื่องมือ เครื่องใช้ต่าง ๆ อย่างเป็นสัดส่วน เป็นระเบียบเรียบร้อย ปลอดภัย ร้อยละ 60 – 79</p> <p>คะแนน 0 คือมีการจัดเก็บเครื่องมือ เครื่องใช้ต่าง ๆ อย่างเป็นสัดส่วน เป็นระเบียบเรียบร้อย ปลอดภัย น้อยกว่าร้อยละ 60</p> <p>คะแนน 2 คือ มีเครื่องดับเพลิงชนิดผงเคมีแห้งหรือน้ำยาดับเพลิงหรือเครื่องดับเพลิงชนิดโฟมชนิดของอุปกรณ์ดับเพลิงต้องเป็นชนิดเพลิงที่เกิดจากของเหลวติดไฟ ขนาดบรรจุไม่น้อยกว่า 6.80 กิโลกรัมและต้องมีสัญลักษณ์ชนิด B ทุกเครื่อง</p> <p>คะแนน 1 คือ มีเครื่องดับเพลิงชนิดผงเคมีแห้งหรือน้ำยาดับเพลิงหรือเครื่องดับเพลิงชนิดโฟม ต้องเป็นชนิดเพลิงที่เกิดจากของเหลวติดไฟ และต้องมีสัญลักษณ์ชนิด B ขนาดบรรจุไม่น้อยกว่า 6.80 กิโลกรัมจำนวนมากกว่า $\frac{3}{4}$ ของเครื่อง</p>

เรื่อง	ข้อปฏิบัติ	เกณฑ์การให้คะแนน								
	<p>41. มีเครื่องดับเพลิงพอเพียง (ตามเกณฑ์กรมโยธาธิการ)</p>	<p>คะแนน 0 คือ ไม่มีหรือ มีเครื่องดับเพลิงชนิดผงเคมีแห้งหรือน้ำยาดับเพลิงหรือเครื่องดับเพลิงชนิดโฟม ต้องเป็นชนิดเพลิงที่เกิดจากของเหลวติดไฟ และต้องมีสัญลักษณ์ชนิด B ขนาดบรรจุไม่น้อยกว่า 6.80 กิโลกรัมจำนวนน้อยกว่า $\frac{3}{4}$ ของเครื่อง</p> <p>เกณฑ์มาตรฐาน ติดตั้งเครื่องดับเพลิงชนิดเคมีแห้งหรือน้ำยาดับเพลิงขนาดบรรจุไม่น้อยกว่า 6.80 กิโลกรัมหรือเครื่องดับเพลิงชนิดโฟมขนาดบรรจุไม่น้อยกว่า 9.00 ลิตรไว้ในที่ที่สามารถนำออกมาใช้ได้ง่ายที่บริเวณตู้จ่ายน้ำมันเชื้อเพลิงตามจำนวนเครื่องอย่างน้อย ดังนี้</p> <table data-bbox="831 1227 1385 1509"> <thead> <tr> <th>ตู้จ่ายน้ำมันเชื้อเพลิง</th> <th>จำนวน</th> </tr> </thead> <tbody> <tr> <td>1 – 4</td> <td>2 เครื่อง</td> </tr> <tr> <td>5 – 8</td> <td>3 เครื่อง</td> </tr> <tr> <td>9 ตู้จ่ายขึ้นไป</td> <td>ต้องเพิ่มขึ้น 1 เครื่อง ต่อทุก ๆ 3 ตู้จ่ายที่เพิ่มขึ้น</td> </tr> </tbody> </table> <p>คะแนน 2 คือมีเครื่องดับเพลิงมากกว่าหรือเท่ากับจำนวนตามเกณฑ์กรมโยธาธิการ</p> <p>คะแนน 1 คือมีเครื่องดับเพลิงมากกว่า $\frac{3}{4}$ ของจำนวนตามเกณฑ์กรมโยธาธิการ</p> <p>คะแนน 0 คือมีเครื่องดับเพลิงน้อยกว่า $\frac{3}{4}$ ของจำนวนตามเกณฑ์กรมโยธาธิการ</p>	ตู้จ่ายน้ำมันเชื้อเพลิง	จำนวน	1 – 4	2 เครื่อง	5 – 8	3 เครื่อง	9 ตู้จ่ายขึ้นไป	ต้องเพิ่มขึ้น 1 เครื่อง ต่อทุก ๆ 3 ตู้จ่ายที่เพิ่มขึ้น
ตู้จ่ายน้ำมันเชื้อเพลิง	จำนวน									
1 – 4	2 เครื่อง									
5 – 8	3 เครื่อง									
9 ตู้จ่ายขึ้นไป	ต้องเพิ่มขึ้น 1 เครื่อง ต่อทุก ๆ 3 ตู้จ่ายที่เพิ่มขึ้น									

เรื่อง	ข้อปฏิบัติ	เกณฑ์การให้คะแนน
	<p>42. เครื่องดับเพลิงมีประสิทธิภาพใช้งานได้ดี</p> <p>43. มีเครื่องหมาย หรือสัญลักษณ์ “ห้ามสูบบุหรี่” ในบริเวณที่เติมน้ำมันให้เด่นชัด</p>	<p>คะแนน 2 คือเครื่องดับเพลิงมีประสิทธิภาพใช้งานได้ดี ทุกเครื่อง มีการตรวจสอบสภาพของเครื่องดับเพลิงไม่น้อยกว่า 6 เดือน ต่อ 1 ครั้ง</p> <p>คะแนน 1 คือเครื่องดับเพลิงมีประสิทธิภาพใช้งานได้ดีมากกว่า $\frac{3}{4}$ ของเครื่อง มีการตรวจสอบสภาพของเครื่องดับเพลิงมากกว่า 6 เดือน ต่อ 1 ครั้ง</p> <p>คะแนน 0 คือเครื่องดับเพลิงมีประสิทธิภาพใช้งานได้น้อยกว่า $\frac{3}{4}$ ของเครื่องไม่มีการตรวจสอบสภาพของเครื่องดับเพลิง</p> <p>คะแนน 2 คือมีเครื่องหมาย หรือสัญลักษณ์ “ห้ามสูบบุหรี่” ในบริเวณที่เติมน้ำมันให้เด่นชัด ใช้สัญลักษณ์ตามมาตรฐานสากล “ห้ามสูบบุหรี่” อยู่ในเกณฑ์เครื่องหมายห้ามใช้ ตัวหนังสือสีขาวบนพื้นสีแดง</p> <p>คะแนน 1 คือมีเครื่องหมาย หรือสัญลักษณ์ “ห้ามสูบบุหรี่” ในบริเวณที่เติมน้ำมันให้เด่นชัด แต่ไม่ใช้สัญลักษณ์ ตามมาตรฐานสากล</p> <p>คะแนน 0 คือไม่มีเครื่องหมาย หรือสัญลักษณ์ “ห้ามสูบบุหรี่” ในบริเวณที่เติมน้ำมันให้เด่นชัด</p>

เรื่อง	ข้อปฏิบัติ	เกณฑ์การให้คะแนน
	<p>44. มีเครื่องหมาย หรือสัญลักษณ์ “ดับเครื่องยนต์” ในบริเวณที่เติมน้ำมันให้เด่นชัด</p> <p>45. เจ้าของหรือผู้ประกอบการ/ผู้จัดการ ได้รับ ความรู้เรื่องการจัดการความปลอดภัยในสถานบริการน้ำมันเชื้อเพลิง</p>	<p>คะแนน 2 คือมีเครื่องหมาย หรือสัญลักษณ์ “ดับเครื่องยนต์” ในบริเวณที่เติมน้ำมันให้เด่นชัด ใช้สัญลักษณ์ตามมาตรฐานสากล “ดับเครื่องยนต์” อยู่ในเกณฑ์เครื่องหมายการบังคับใช้ ตัวหนังสือขาวบนพื้นสีฟ้า</p> <p>คะแนน 1 คือมีเครื่องหมาย หรือสัญลักษณ์ “ดับเครื่องยนต์” ในบริเวณที่เติมน้ำมันให้เด่นชัด แต่ไม่ใช่สัญลักษณ์ ตามมาตรฐานสากล</p> <p>คะแนน 0 คือไม่มีเครื่องหมาย หรือสัญลักษณ์ “ดับเครื่องยนต์” ในบริเวณที่เติมน้ำมันให้เด่นชัด</p> <p>คะแนน 2 คือเจ้าของหรือผู้ประกอบการ/ผู้จัดการ ได้รับความรู้/การอบรมหลักสูตรการจัดการความปลอดภัยในสถานบริการน้ำมันเชื้อเพลิง ไม่เกิน 1 ปีที่ผ่านมา</p> <p>คะแนน 1 คือเจ้าของหรือผู้ประกอบการ/ผู้จัดการ ได้รับความรู้/การอบรมหลักสูตรการจัดการความปลอดภัยในสถานบริการน้ำมันเชื้อเพลิง เกิน 1 ปีที่ผ่านมา</p> <p>คะแนน 0 คือเจ้าของหรือผู้ประกอบการ/ผู้จัดการ ไม่เคยได้รับความรู้/การอบรมหลักสูตรการจัดการความปลอดภัยในสถานบริการน้ำมันเชื้อเพลิง</p>

เรื่อง	ข้อปฏิบัติ	เกณฑ์การให้คะแนน
8. สุขอนามัยของผู้ปฏิบัติงาน	46. ผู้ปฏิบัติงานได้รับความรู้หรือเคยผ่านการฝึกปฏิบัติเกี่ยวกับความปลอดภัยในสถานบริการน้ำมันเชื้อเพลิงในการปฏิบัติงานที่ถูกต้อง	<p>คะแนน 2 คือ ผู้ปฏิบัติงานได้รับความรู้หรือเคยผ่านการฝึกปฏิบัติเกี่ยวกับความปลอดภัยในสถานบริการน้ำมันเชื้อเพลิงมากกว่า 1 คน</p> <p>คะแนน 1 คือ ผู้ปฏิบัติงานได้รับความรู้หรือเคยผ่านการฝึกปฏิบัติเกี่ยวกับความปลอดภัยในสถานบริการน้ำมันเชื้อเพลิง 1 คน</p> <p>คะแนน 0 คือ ไม่มีผู้ปฏิบัติงานได้รับความรู้หรือเคยผ่านการฝึกปฏิบัติเกี่ยวกับความปลอดภัยในสถานบริการน้ำมันเชื้อเพลิง</p>
	47. มีเครื่องมือปฐมพยาบาลที่จำเป็น	<p>คะแนน 2 มีเครื่องมือปฐมพยาบาลที่จำเป็นครบตามเกณฑ์ผู้ยาสามัญประจำบ้าน เช่น ยาสามัญประจำบ้าน สำลี ผ้าพันแผล ผ้ายาง พลาสติกอร์ ยาแดง ยาเหลือง เป็นต้น</p> <p>คะแนน 1 มีเครื่องมือปฐมพยาบาลที่จำเป็น ไม่ครบตามเกณฑ์ผู้ยาสามัญประจำบ้าน</p> <p>คะแนน 0 ไม่มีเครื่องมือปฐมพยาบาลที่จำเป็น</p>
	48. มีการสวมใส่เครื่องแบบสะอาดในการปฏิบัติงาน	<p>การสำรวจโดยการนับจำนวนผู้ปฏิบัติกรแล้วใช้สูตร $n = \frac{(c - s) \times 100}{c}$</p> <p>เมื่อ $n =$ ค่าที่ได้รับร้อยละ</p> <p>$c =$ จำนวนที่สำรวจ</p> <p>$s =$ จำนวนที่บกพร่อง</p>

เรื่อง	ข้อปฏิบัติ	เกณฑ์การให้คะแนน
	<p>49.เจ้าของหรือผู้ประกอบการ/ผู้จัดการได้รับความรู้เรื่อง การจัดการอนามัยสิ่งแวดล้อมสถานบริการ น้ำมันเชื้อเพลิง</p> <p>50. ผู้ปฏิบัติงานทุกคน ได้รับการตรวจสอบสุขภาพ</p>	<p>คะแนน 2 มีการสวมใส่เครื่องแบบสะอาดในการปฏิบัติงานมากกว่าร้อยละ 80</p> <p>คะแนน 1 มีการสวมใส่เครื่องแบบสะอาดในการปฏิบัติงาน ร้อยละ 60 – 79</p> <p>คะแนน 0 มีการสวมใส่เครื่องแบบสะอาดในการปฏิบัติงาน น้อยกว่าร้อยละ 60</p> <p>คะแนน 2 คือเจ้าของหรือผู้ประกอบการ/ผู้จัดการ ได้รับความรู้เรื่องการจัดการอนามัยสิ่งแวดล้อมในสถานบริการ น้ำมันเชื้อเพลิง ไม่เกิน 1 ปีที่ผ่านมา</p> <p>คะแนน 1 คือเจ้าของหรือผู้ประกอบการ/ผู้จัดการ ได้รับความรู้เรื่องการจัดการอนามัยสิ่งแวดล้อมในสถานบริการ น้ำมันเชื้อเพลิง เกิน 1 ปีที่ผ่านมา</p> <p>คะแนน 0 คือเจ้าของหรือผู้ประกอบการ/ผู้จัดการ ไม่เคยได้รับความรู้เรื่องการจัดการอนามัยสิ่งแวดล้อมในสถานบริการน้ำมันเชื้อเพลิง</p> <p>คะแนน 2 คือผู้ปฏิบัติงานทุกคน ได้รับการตรวจสอบสุขภาพประจำปี ทุกปี</p> <p>คะแนน 1 คือผู้ปฏิบัติงานทุกคน ได้รับการตรวจสอบสุขภาพไม่ทุกปี</p> <p>คะแนน 0 คือไม่มีการตรวจสอบสุขภาพผู้ปฏิบัติงาน</p>

ภาคผนวก ฎ

ภาพประกอบการจัดการอนามัยสิ่งแวดล้อมของสถานบริการน้ำเชื้อเพลิง



ภาพประกอบผนวก 1 เกียรติบัตรสถานบริการน้ำมันเชื้อเพลิงมาตรฐานดีมาก



ภาพประกอบผนวก 2 ป้ายประกาศสถานบริการน้ำมันเชื้อเพลิงมาตรฐานดีมาก



ภาพประกอบผนวก 3 ที่รองรับมูลฝอยแยกประเภท



ภาพประกอบผนวก 4 ที่รองรับมูลฝอยแยกประเภท



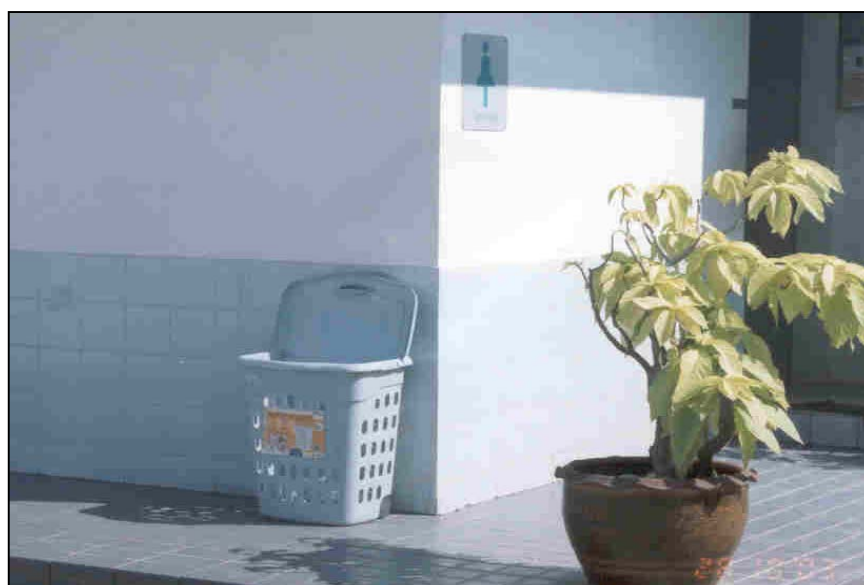
ภาพประกอบผนวก 5 ห้องน้ำห้องส้วมไม้แยกเพศ



ภาพประกอบผนวก 6 ห้องน้ำห้องส้วมแยกเพศ



ภาพประกอบผนวก 7 การจัดการน้ำดื่มและที่รองรับมูลฝอยบริเวณตู้จ่าย



ภาพประกอบผนวก 8 ที่รองรับมูลฝอยบริเวณห้องน้ำห้องส้วม



ภาพประกอบผนวก 9 บ่อดักน้ำมันและไขมัน



ภาพประกอบผนวก 10 บ่อดักน้ำมันและไขมันที่ไม่ได้ดำเนินการดักน้ำมันและไขมัน



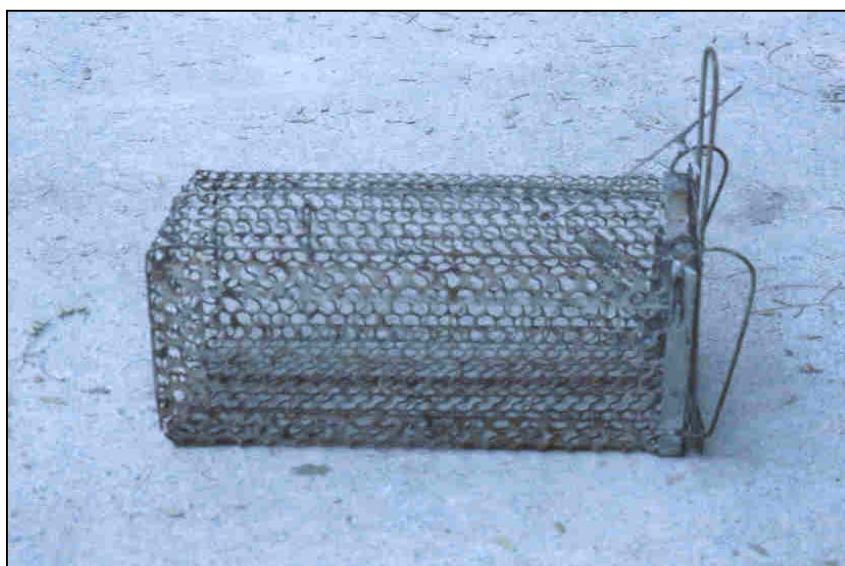
ภาพประกอบผนวก 11 ที่พักขยะอันตราย



ภาพประกอบผนวก 12 ที่พักขยะอันตราย



ภาพประกอบผนวก 13 ไม้ระแนงจัดตุ้ส เครื่องมือตรวจวัดแมลงวัน



ภาพประกอบผนวก 14 ก๊ับดักหนู