

ภาคผนวก ก

เครื่องมือที่ใช้ในการเก็บรวบรวมข้อมูล  
ประเภทแบบสอบถาม

เลขที่แบบสอบถาม 

--	--	--

**แบบสอบถาม**

เรื่อง “ความสัมพันธ์ของระยะห่างจากแหล่งอาหารต่างๆและพฤติกรรมการป้องกันและการกำจัด  
หนูของครัวเรือนต่อจำนวนหนูที่ดักได้ในครัวเรือน ในเขตเทศบาลนครหาดใหญ่ จังหวัดสงขลา”

---

**คำชี้แจง**

กระผมนายมณเฑียร รัตนตรัง นักศึกษาปริญญาโท หลักสูตรวิทยาศาสตร์มหาบัณฑิต  
สาขาอนามัยสิ่งแวดล้อม คณะการจัดการสิ่งแวดล้อม มหาวิทยาลัยสงขลานครินทร์ ทำวิจัยเรื่อง  
ความสัมพันธ์ของระยะห่างจากแหล่งอาหารต่างๆและพฤติกรรมการป้องกันและกำจัดหนูของ  
ครัวเรือนต่อจำนวนหนูที่ดักได้ในครัวเรือน ในเขตเทศบาลนครหาดใหญ่ จังหวัดสงขลา โดยมี  
วัตถุประสงค์

1. เพื่อศึกษาความสัมพันธ์ของระยะห่างจากแหล่งอาหารต่างๆต่อจำนวนหนูที่ดักได้ใน  
ครัวเรือน ในเขตเทศบาลนครหาดใหญ่ จังหวัดสงขลา
2. เพื่อศึกษาความสัมพันธ์ของพฤติกรรมการป้องกันและการกำจัดหนูของครัวเรือนต่อ  
จำนวนหนูที่ดักได้ในครัวเรือน ในเขตเทศบาลนครหาดใหญ่ จังหวัดสงขลา

โดยมี ผศ.ดร.น.สพ.บรรจง วิทยวิรัชศักดิ์ เป็นอาจารย์ที่ปรึกษา ซึ่งการเข้าร่วมวิจัยจะ  
เป็นไปด้วยความสมัครใจของท่าน ข้อมูลที่ได้จากแบบสอบถามในครั้งนี้จะถูกปกปิดเป็นความลับ  
และนำเสนอผลการวิจัยในภาพรวม ที่สำคัญคือจะไม่ส่งผลเสียหายต่อท่านหรือกระทบต่อตำแหน่ง  
หน้าที่โดยเด็ดขาด ผู้วิจัยใคร่ขอความอนุเคราะห์จากท่านในการตอบแบบสอบถามให้ครบตาม  
จำนวนข้อทั้งหมดและตรงตามความเป็นจริงมากที่สุด อันจะเป็นประโยชน์อย่างยิ่งต่อการวิจัยครั้งนี้

## นิยามศัพท์

“ระยะห่างจากแหล่งอาหารต่างๆ” หมายถึง ระยะห่างระหว่างครัวเรือนถึงแหล่งอาหารต่างๆต่างๆได้แก่ ถึงขยะเทศบาล กองขยะ คูระบายน้ำ ตลาดสด และร้านขายอาหาร

“พฤติกรรมป้องกันและการกำจัดหนูของครัวเรือน” หมายถึง ความรู้ ทักษะคิด และการปฏิบัติของครัวเรือนเกี่ยวกับการป้องกันและการกำจัดหนู ประกอบด้วย

“ความรู้ในการป้องกันหนู” หมายถึง ความรู้ของครัวเรือนเกี่ยวกับหลักการป้องกันหนู

“ทัศนคติในการป้องกันหนู” หมายถึง ความรู้สึกรู้จักคิด ความเห็น ของครัวเรือนเกี่ยวกับหลักการป้องกันหนู

“การปฏิบัติในการป้องกันหนู” หมายถึง วิธีการปฏิบัติในการป้องกันหนูของครัวเรือน

“ความรู้ในการกำจัดหนู” หมายถึง ความรู้ของครัวเรือนเกี่ยวกับหลักการกำจัดหนู

“ทัศนคติในการกำจัดหนู” หมายถึง ความรู้สึกรู้จักคิด ความเห็น ของครัวเรือนเกี่ยวกับหลักการกำจัดหนู

“การปฏิบัติในการกำจัดหนู” หมายถึง วิธีการในการปฏิบัติในการกำจัดหนูของครัวเรือน

“จำนวนหนูที่ดักได้ในครัวเรือน” หมายถึง จำนวนหนูที่ดักได้ในครัวเรือนภายในระยะเวลา 1 สัปดาห์ (โดยใน 2 วันแรก ควบคุมกลไกไม่ให้ทำงาน วันที่ 3-7 จึงปล่อยให้กลไกทำงานตามปกติ)

## ข้อคำถาม

แบบสอบถามชุดนี้มีทั้งหมด 5 หน้า ประกอบด้วย 5 ส่วน คือ

ส่วนที่ 1 ข้อมูลทั่วไป	จำนวน 35 ข้อ
ส่วนที่ 2 ข้อมูลด้านความรู้	จำนวน 17 ข้อ
ส่วนที่ 3 ข้อมูลด้านทัศนคติ	จำนวน 17 ข้อ
ส่วนที่ 4 ข้อมูลด้านการปฏิบัติ	จำนวน 17 ข้อ

ขอขอบพระคุณเป็นอย่างสูงที่ท่านให้ความร่วมมือในการตอบแบบสอบถาม

มณฑิธร รัตนตรัง

ส่วนที่ 1 ข้อมูลทั่วไป

ข้อมูลส่วนบุคคล

สำหรับผู้วิจัย

1. เพศ

1.) ชาย

2.) หญิงชาย

SEX

2. อายุ .....ปี




AGE

3. สถานภาพครอบครัว

1.) หัวหน้าครอบครัว

2.) คู่สมรส

STATUS

3.) อื่นๆ ระบุ.....

4. ระดับการศึกษา

1.) ไม่ได้รับการศึกษา

2.) จบประถมศึกษา

EDU

3.) จบมัธยมศึกษา 1 - 3

4.) จบมัธยมศึกษา 4 – 6

5.) จบอนุปริญญา

6.) จบปริญญาตรีขึ้นไป

5. อาชีพหลัก

1.) นักเรียน / นักศึกษา

2.) รับราชการ / รัฐวิสาหกิจ

OCC

3.) เกษตรกรรม

4.) ค้าขาย

5.) รับจ้าง

6.) ธุรกิจส่วนตัว

7.) พ่อบ้าน / แม่บ้าน

8.) อื่นๆ ระบุ.....

6. ศาสนา

1.) พุทธ

2.) คริสต์

REL

3.) อิสลาม

4.) อื่นๆ ระบุ.....

7. จำนวนสมาชิกภายในบ้านที่อยู่ประจำ .....คน

(อยู่ประจำติดต่อกันนานเกิน 6 เดือนขึ้นไป)



SUMP

8. รายได้เฉลี่ยรวมของครัวเรือน.....บาท / เดือน






FAI

9. ปัจจุบันท่านเคยเห็นรอยเท้าหนู รอยปีศาจอะหนู จี๋หนู ภายในหรือบริเวณที่อยู่อาศัย หรือไม่

1.) เคย

2.) ไม่เคย

SPOOR

10. ปัจจุบันท่านเคยได้ยินเสียงหนูร้องภายในหรือบริเวณที่อยู่อาศัยหรือไม่
- 1.) เคย  2.) ไม่เคย  HEAR
11. ปัจจุบันท่านเคยเห็นหนูภายในบ้านหรือบริเวณบ้านหรือไม่ (ถ้าตอบว่า *ไม่เคย* ให้ข้ามไปตอบ ข้อ 14)
- 1.) เคย  2.) ไม่เคย  SEE
12. ปัจจุบันท่านเคยเห็นหนูกี่วันใน 1 สัปดาห์
- 1.) 1 – 2 วัน  2.) 3 – 4 วัน  MOST
- 3.) 5 – 6 วัน  4.) 7 วัน
13. ปัจจุบันส่วนใหญ่ท่านพบเห็นหนูเวลาใด
- 1.) กลางวัน  2.) กลางคืน  TIME 1
- 3.) กลางวันและกลางคืนพอกๆกัน
14. ในช่วง 6 เดือนที่ผ่านมาสิ่งของภายในบ้านเคยถูกหนูกัดหรือไม่
- 1.) เคย  2.) ไม่เคย  BITE 1
15. ในช่วง 6 เดือนที่ผ่านมาสมาชิกในครัวเรือนเคยถูกหนูกัดหรือไม่
- 1.) เคย  2.) ไม่เคย  BITE 2
16. ในช่วง 6 เดือนที่ผ่านมาสมาชิกในครัวเรือนเคยป่วยด้วยโรคที่มีหนูเป็นสาเหตุหรือไม่
- 1.) เคย  2.) ไม่เคย  SICK
17. ในช่วง 6 เดือนที่ผ่านมาท่านเคยกำจัดหนูที่บ้านของท่านหรือไม่
- 1.) เคย  2.) ไม่เคย  ERADI
18. ปัจจุบันส่วนใหญ่ท่านกำจัดหนูในเวลาใด
- 1.) กลางวัน  2.) กลางคืน  TIME 2

19. ปัจจุบันส่วนใหญ่ท่านกำจัดการจัดหนูด้วยวิธีใด
- 1.) ครงคักหนู  2.) กาวคักหนู  METHOD1
- 3.) วางสารเคมีกำจัดการจัดหนูชนิดชนิดออกฤทธิ์ช้า  4.) วางสารเคมีกำจัดการจัดหนูชนิดออกฤทธิ์เร็ว
- 5.) กัดคักหนูชนิดตีตาย  6.) ใช้แมว
- 7.) อื่นๆ ระบุ.....
20. ในการคักหนู ท่านวางกับคักหนู ครงคักหนู กาวคักหนู หรือสารเคมีกำจัดการจัดหนู บริเวณใด
- 1.) ติดกับฝาบ้าน  2.) ห่างจากฝาบ้าน  METHOD 2
21. ท่านเคยกำจัดการจัดหนูด้วยการใช้ครงคักหนูหรือไม่
- 1.) เคย  2.) ไม่เคย  CAGE
22. ท่านเคยกำจัดการจัดหนูด้วยการใช้กับคักหนูชนิดตีตายหรือไม่
- 1.) เคย  2.) ไม่เคย  DEAD
23. ท่านเคยกำจัดการจัดหนูด้วยการใช้กาวคักหนูหรือไม่
- 1.) เคย  2.) ไม่เคย  GUM
24. ท่านเคยกำจัดการจัดหนูด้วยการใช้แมวจับหนูหรือไม่
- 1.) เคย  2.) ไม่เคย  CAT
25. ท่านเคยกำจัดการจัดหนูด้วยการใช้สารเคมีกำจัดการจัดหนูชนิดออกฤทธิ์เร็วหรือไม่
- 1.) เคย  2.) ไม่เคย  ACUITY
26. ท่านเคยกำจัดการจัดหนูด้วยการใช้การวางสารเคมีกำจัดการจัดหนูชนิดออกฤทธิ์ช้าหรือไม่
- 1.) เคย  2.) ไม่เคย  CUSTOM

## ข้อมูลสิ่งแวดล้อม

27. ประเภทที่อยู่อาศัย
- 1.) บ้านเดี่ยว  2.) ห้องแถว  HTYPE
- 3.) อพาร์ทเมนท์  4.) อื่นๆ ระบุ.....
28. ลักษณะที่อยู่อาศัย
- 1.) บ้านทำด้วยไม้  2.) บ้านทำด้วยคอนกรีต  HMAKE
- 3.) บ้านทำด้วยไม้/คอนกรีต  4.) อื่นๆ ระบุ.....
29. บ้านของท่านมีช่องทางให้หนูเข้าออกได้หรือไม่ นอกจากประตู หน้าต่าง (เช่น รอยแตก รางน้ำฝน หลังคา ท่อระบายน้ำ ช่องลมระบายอากาศ เป็นต้น)
- 1.) มี  2.) ไม่มี  HOLE
30. บ้านของท่านมีถังขยะหรือไม่
- 1.) มี  2.) ไม่มี  BIN
31. บ้านของท่านอยู่ห่างจากถังขยะเทศบาลเป็นระยะทางประมาณกี่เมตร
- 1.) ไม่เกิน 30 เมตร  2.) เกิน 30 เมตร  MINIBIN
32. บ้านของท่านอยู่ห่างจากคูระบายน้ำเป็นระยะทางประมาณกี่เมตร
- 1.) ไม่เกิน 30 เมตร  2.) เกิน 30 เมตร  CANAL
33. บ้านของท่านอยู่ห่างจากกองขยะเป็นระยะทางประมาณกี่เมตร
- 1.) ไม่เกิน 30 เมตร  2.) เกิน 30 เมตร  DIRTY
34. บ้านของท่านอยู่ห่างจากตลาดสดเป็นระยะทางประมาณกี่เมตร
- 1.) ไม่เกิน 30 เมตร  2.) เกิน 30 เมตร  MARK
35. บ้านของท่านอยู่ห่างจากร้านขายอาหารเป็นระยะทางประมาณกี่เมตร
- 1.) ไม่เกิน 30 เมตร  2.) เกิน 30 เมตร  RESTA

## ส่วนที่ 2 ข้อมูลด้านความรู้

ข้อที่	คำถามด้านความรู้	คำตอบ		สำหรับผู้วิจัย	
		ใช่	ไม่ใช่		
1	บ้านที่มั่นคงแข็งแรง ช่วยป้องกันหนูเข้าบ้านได้				K1
2	การปิดช่องทางที่หนูสามารถเข้าออกภายในบ้าน (รอยแตก รางน้ำฝน หลังคา ท่อระบายน้ำ ช่องลม ระบายอากาศ เป็นต้น) ช่วยป้องกันหนูเข้าบ้านได้				K2
3	การรักษาบ้านเรือนให้สะอาดไม่รกรุงรัง ช่วยป้องกันหนูเข้าบ้านได้				K3
4	การกำจัดกองขยะใกล้ๆ บ้านช่วยให้ที่อยู่อาศัยของหนูน้อยลง				K4
5	การกำจัดขยะภายในบ้านทุกวัน ช่วยให้พบหนูบริเวณบ้านน้อยลง				K5
6	การใช้ถังขยะที่แข็งแรงและมีฝาปิดมิดชิด ช่วยป้องกันหนูเข้าบ้านได้				K6
7	การเก็บอาหารโดยไม่ปิดให้มิดชิดเป็นสิ่งดึงดูดให้หนูเข้ามาในบ้าน				K7
8	การทิ้งเศษอาหารบริเวณบ้าน (ในท้องถิ่นที่ บริเวณล้างจาน ระบายน้ำ ถังขยะ เป็นต้น) ทำให้เป็นแหล่งอาหารของหนู				K8
9	การกำจัดเศษอาหารภายในบ้านทุกวัน ช่วยให้พบหนูบริเวณบ้านน้อยลง				K9
10	การกำจัดหนูควรทำในช่วงเวลากลางวัน				K10
11	การวางกับดักหนู ทรายดักหนู หรือสารเคมีกำจัดหนู ควรวางติดกับฝาบ้าน				K11
12	การกำจัดหนูด้วยวิธีรมควันมีพิษต่อประชาชนในบ้าน				K12
13	การวางสารเคมีกำจัดหนูในช่วงฤดูแล้งจะกำจัดหนูได้ดี				K13



## ส่วนที่ 2 (ต่อ)

ข้อที่	คำถามด้านความรู้	คำตอบ		สำหรับผู้วิจัย	
		ใช่	ไม่ใช่		
14	การวางสารเคมีกำจัดหนูมีผลกระทบต่อสุขภาพของคนและสิ่งแวดล้อม				K14
15	การวางสารเคมีกำจัดหนูชนิดออกฤทธิ์เร็วจะกำจัดหนูได้ผลเพียงครั้งแรกๆเท่านั้น				K15
16	การกำจัดหนูทุกครั้งที่เห็นหนู ช่วยให้หนูลดลง				K16
17	การกำจัดหนูร่วมกับการจัดบริเวณบ้านให้สะอาดอยู่เสมอ ช่วยให้หนูลดลง				K17

## ส่วนที่ 3 ข้อมูลด้านทัศนคติ

ข้อความ	ระดับทัศนคติ				สำหรับผู้วิจัย	
	ไม่เห็นด้วย	ไม่แน่ใจ	เห็นด้วย	เห็นด้วยอย่างยิ่ง		
1. ท่านคิดว่าหนูสร้างความรำคาญ						A1
2. ท่านรู้สึกไม่สบายใจ เมื่อเห็นหนูบริเวณบ้าน						A2
3. ท่านคิดว่าหนูชอบบ้านที่รกรุงรัง						A3
4. ท่านคิดว่าการเก็บของใช้ไว้ในที่มีดขีดไม่ช่วยให้หนูเข้ามาอยู่ในบ้าน						A4
5. ท่านคิดว่าการเก็บอาหารแห้งและเครื่องครัวไว้ในที่มีดขีดไม่ช่วยให้หนูเข้ามาอยู่ในบ้าน						A5

## ส่วนที่ 3 (ต่อ)

ข้อความ	ระดับทัศนคติ				สำหรับผู้วิจัย	
	ไม่เห็นด้วย	ไม่แน่ใจ	เห็นด้วย	เห็นด้วยอย่างยิ่ง		
6. ท่านคิดว่า การกำจัดเศษอาหารทุกวันช่วยให้พบนุ น้อยลง					A6	
7. ท่านคิดว่า การวางเศษอาหารทิ้งไว้โดยไม่ปิดให้มิดชิดช่วยดึงดูดหนูให้เข้ามาในบ้าน					A7	
8. ท่านคิดว่า การกำจัดขยะทุกวันช่วยให้พบนุ น้อยลง					A8	
9. ท่านคิดว่า การป้องกันหนูเป็นหน้าที่ของท่าน					A9	
10. ท่านคิดว่า การกำจัดหนูเป็นหน้าที่ของท่าน					A10	
11. ท่านคิดว่า จะกำจัดหนูถ้าพบบริเวณบ้าน					A11	
12. ท่านคิดว่า หากท่านดักหนูได้ทั้งที่ยังไม่ตายท่านจะกำจัดโดยไม่ปล่อยมันไป					A12	
13. ท่านคิดว่า การใช้สารเคมีกำจัดหนูทำให้เกิดอันตราย					A13	
14. ท่านจะให้ความร่วมมือเมื่อมีการรณรงค์ในการป้องกันและกำจัดหนู					A14	
15. ท่านคิดว่า ประชาชนควรมีความรู้ในการป้องกันและกำจัดหนู					A15	

## ส่วนที่ 3 (ต่อ)

ข้อความ	ระดับทัศนคติ				สำหรับผู้วิจัย	
	ไม่เห็นด้วย	ไม่แน่ใจ	เห็นด้วย	เห็นด้วยอย่างยิ่ง		
16. การป้องกันและกำจัดการหนูเป็นสิ่งสำคัญที่ทุกคนต้องร่วมมือกัน						A16
17. ท่านคิดว่า การป้องกันหนูและกำจัดการหนูต้องทำอย่างต่อเนื่อง						A17

## ส่วนที่ 4 ข้อมูลด้านการปฏิบัติ

ข้อที่	คำถามด้านการปฏิบัติ	คำตอบ		สำหรับผู้วิจัย	
		ใช่	ไม่ใช่		
1	ท่านซ่อมแซมบ้านให้มีความคงทนแข็งแรงอยู่เสมอ				P1
2	ท่านจัดบ้านให้สะอาดเป็นระเบียบเรียบร้อยอยู่เสมอ				P2
3	ท่านเก็บเสื้อผ้าไว้ในตู้ที่ปิดมิดชิด				P3
4	ท่านปิดช่องทางทั้งหมดที่หนูสามารถเข้าออกไปภายในบ้าน (เช่น รอยแตก รางน้ำฝน หลังคา ท่อระบายน้ำ ช่องลมระบายอากาศ เป็นต้น)				P4
5	ท่านเก็บกล่อง ลัง กระดาษ และสิ่งของไว้สูงจากพื้นไม่น้อยกว่า 30 เซนติเมตร				P5
6	ชั้นวางอาหารแห้งที่บ้านท่านสูงจากพื้นไม่น้อยกว่า 30 เซนติเมตร				P6
7	ท่านเก็บสิ่งของที่ไม่ค่อยได้ใช้ไว้ในที่ที่หนูเข้าไปไม่ได้				P7
8	ท่านใช้ถังขยะประจำบ้านที่แข็งแรงและมีฝาปิดมิดชิด				P8
9	ท่านกำจัดขยะภายในบ้านทุกวัน				P9

## ส่วนที่ 4 (ต่อ)

ข้อที่	คำถามด้านการปฏิบัติ	คำตอบ		สำหรับผู้วิจัย	
		ใช่	ไม่ใช่		
10	ท่านดูแลบริเวณบ้านไม่ให้มีกองขยะ				P10
11	ท่านเก็บอาหารไว้ในที่มิดชิด				P11
12	ท่านไม่ทิ้งเศษอาหารบริเวณบ้าน (ทิ้งก่อนนำทิ้งบริเวณล้างจาน คุระบายน้ำ ถังขยะ ทิ้งให้สัตว์กิน เป็นต้น)				P12
13	ท่านวางเศษอาหารทิ้งไว้ในบ้านหรือบริเวณบ้านโดยปิดให้มิดชิด				P13
14	ท่านกำจัดหนูทุกครั้งที่เห็นรอยเท้าหนู รอยปัสสาวะ หนู มูลหนู หรือรอยกัดแทะของหนูบริเวณบ้าน				P14
15	ท่านกำจัดหนูทุกครั้งที่ได้ยินเสียงหนูร้อง				P15
16	ท่านกำจัดหนูทุกครั้งที่พบเห็นหนูบริเวณบ้าน				P16
17	ท่านกำจัดหนูทุกครั้งที่สิ่งของในบ้านถูกกัดแทะ				P17

**ภาคผนวก ข**

**เครื่องมือที่ใช้ในการเก็บรวบรวมข้อมูล  
ประเภทแบบสัมภาษณ์**

เลขที่แบบสัมภาษณ์ 

--	--	--

**แบบสัมภาษณ์**

เรื่อง “ความสัมพันธ์ของระยะห่างจากแหล่งอาหารต่างๆและพฤติกรรมการป้องกันและการกำจัด  
หนูของครัวเรือนต่อจำนวนหนูที่ดักได้ในครัวเรือน ในเขตเทศบาลนครหาดใหญ่ จังหวัดสงขลา”

**คำชี้แจง**

กระผมนายมณเฑียร รัตนตรัง นักศึกษาปริญญาโท หลักสูตรวิทยาศาสตรมหาบัณฑิต สาขาอนามัยสิ่งแวดล้อม คณะการจัดการสิ่งแวดล้อม มหาวิทยาลัยสงขลานครินทร์ ทำวิจัยเรื่อง ความสัมพันธ์ของระยะห่างจากแหล่งอาหารต่างๆและพฤติกรรมการป้องกันและกำจัดหนูของ ครัวเรือนต่อจำนวนหนูที่ดักได้ในครัวเรือน ในเขตเทศบาลนครหาดใหญ่ จังหวัดสงขลา โดยมี วัตถุประสงค์

1. เพื่อศึกษาความสัมพันธ์ของระยะห่างจากแหล่งอาหารต่างๆต่อจำนวนหนูที่ดักได้ใน ครัวเรือน ในเขตเทศบาลนครหาดใหญ่ จังหวัดสงขลา
2. เพื่อศึกษาความสัมพันธ์ของพฤติกรรมการป้องกันและการกำจัดหนูของครัวเรือนต่อ จำนวนหนูที่ดักได้ในครัวเรือน ในเขตเทศบาลนครหาดใหญ่ จังหวัดสงขลา

โดยมี ผศ.ดร.น.สพ.บรรจง วิทยวิวิศศักดิ์ เป็นอาจารย์ที่ปรึกษา ซึ่งการเข้าร่วมวิจัยจะ เป็นไปด้วยความสมัครใจของท่าน ข้อมูลที่ได้จากแบบสอบถามในครั้งนี้จะถูกปกปิดเป็นความลับ และนำเสนอผลการวิจัยในภาพรวม ที่สำคัญคือจะไม่ส่งผลเสียหายต่อท่านหรือกระทบต่อตำแหน่ง หน้าที่โดยเด็ดขาด ผู้วิจัยใคร่ขอความอนุเคราะห์จากท่านในการตอบแบบสอบถามให้ครบตาม จำนวนข้อทั้งหมดและตรงตามความเป็นจริงมากที่สุด อันจะเป็นประโยชน์อย่างยิ่งต่อการวิจัยครั้งนี้

## นิยามศัพท์

“ระยะห่างจากแหล่งอาหารต่างๆ” หมายถึง ระยะห่างระหว่างครัวเรือนถึงแหล่งอาหารต่างๆต่างๆได้แก่ ถึงขยะเทศบาล กองขยะ คูระบายน้ำ ตลาดสด และร้านขายอาหาร

“พฤติกรรมป้องกันและการกำจัดหนูของครัวเรือน” หมายถึง ความรู้ ทัศนคติ และการปฏิบัติของครัวเรือนเกี่ยวกับการป้องกันและการกำจัดหนู ประกอบด้วย

“ความรู้ในการป้องกันหนู” หมายถึง ความรู้ของครัวเรือนเกี่ยวกับหลักการป้องกันหนู

“ทัศนคติในการป้องกันหนู” หมายถึง ความรู้สึกนึกคิด ความเห็นของครัวเรือนเกี่ยวกับหลักการป้องกันหนู

“การปฏิบัติในการป้องกันหนู” หมายถึง วิธีการปฏิบัติในการป้องกันหนูของครัวเรือน

“ความรู้ในการกำจัดหนู” หมายถึง ความรู้ของครัวเรือนเกี่ยวกับหลักการกำจัดหนู

“ทัศนคติในการกำจัดหนู” หมายถึง ความรู้สึกนึกคิด ความเห็นของครัวเรือนเกี่ยวกับหลักการกำจัดหนู

“การปฏิบัติในการกำจัดหนู” หมายถึง วิธีการในการปฏิบัติในการกำจัดหนูของครัวเรือน

“จำนวนหนูที่ดักได้ในครัวเรือน” หมายถึง จำนวนหนูที่ดักได้ในครัวเรือนภายในระยะเวลา 1 สัปดาห์ (โดยใน 2 วันแรก ควบคุมกลไกไม่ให้ทำงาน วันที่ 3-7 จึงปล่อยให้กลไกทำงานตามปกติ)

ขอขอบพระคุณเป็นอย่างสูงที่ท่านให้ความร่วมมือในการตอบแบบสอบถาม

มณฑิธร รัตนตรัง

### ข้อคำถาม

แบบสัมภาษณ์ชุดนี้มีข้อคำถามทั้งหมด จำนวน 13 ข้อคำถาม

1. ท่านคิดว่าเพศมีผลต่อการป้องกันและการกำจัดหนูของครัวเรือนหรือไม่อย่างไร
2. ท่านคิดว่าอายุมีผลต่อการป้องกันและการกำจัดหนูของครัวเรือนหรือไม่อย่างไร
3. ท่านคิดว่าระดับการศึกษา มีผลต่อการป้องกันและการกำจัดหนูของครัวเรือนหรือไม่อย่างไร
4. ท่านคิดว่า การนับถือศาสนา มีผลต่อการป้องกันและการกำจัดหนูของครัวเรือนหรือไม่อย่างไร
5. ท่านคิดว่า การประกอบอาชีพ มีผลต่อการป้องกันและการกำจัดหนูของครัวเรือนหรือไม่อย่างไร
6. ท่านคิดว่า ระยะห่างจากครัวเรือนถึงถังขยะเทศบาล มีผลต่อจำนวนหนูที่ดักได้ในครัวเรือนหรือไม่อย่างไร
7. ท่านคิดว่า ระยะห่างจากครัวเรือนถึงคูระบายน้ำ มีผลต่อจำนวนหนูที่ดักได้ในครัวเรือนหรือไม่อย่างไร
8. ท่านคิดว่า ระยะห่างจากครัวเรือนถึงตลาดสด มีผลต่อจำนวนหนูที่ดักได้ในครัวเรือนหรือไม่อย่างไร
9. ท่านคิดว่า ระยะห่างจากครัวเรือนถึงร้านขายอาหาร มีผลต่อจำนวนหนูที่ดักได้ในครัวเรือนหรือไม่อย่างไร
10. ท่านคิดว่า ระยะห่างจากครัวเรือนถึงกองขยะ มีผลต่อจำนวนหนูที่ดักได้ในครัวเรือนหรือไม่อย่างไร
11. ท่านคิดว่า ความรู้ในการป้องกันและการกำจัดหนูของครัวเรือน มีผลต่อจำนวนหนูที่ดักได้ในครัวเรือนต่างกันหรือไม่อย่างไร
12. ท่านคิดว่าทัศนคติในการป้องกันและการกำจัดหนูของครัวเรือน มีผลต่อจำนวนหนูที่ดักได้ในครัวเรือนต่างกันหรือไม่อย่างไร
13. ท่านคิดว่า การปฏิบัติในการป้องกันและการกำจัดหนูของครัวเรือน มีผลต่อจำนวนหนูที่ดักได้ในครัวเรือนต่างกันหรือไม่อย่างไร



## ภาคผนวก ค

เครื่องมือที่ใช้ในการเก็บรวบรวมข้อมูล  
ประเภทแบบสำรวจสภาพแวดล้อมของครัวเรือน

## แบบสำรวจสภาพแวดล้อมของครัวเรือน

ลำดับ	รายการ	ผลสำรวจ	หมายเหตุ	สำหรับผู้วิจัย
1	ประเภทการใช้สอยอาคาร - เป็นที่พักอาศัย - เป็นร้านอาหาร - เป็นร้านขายของชำ - เป็นที่เก็บสินค้า - อื่นๆ ระบุ.....	..... ..... ..... ..... .....	..... ..... ..... ..... .....	BEUSE ..... ..... ..... ..... .....
2	จำนวนผู้อยู่อาศัย (ใส่ตัวเลข)	.....		SUM .....
3	มีช่องทางที่ให้หนูเข้าออกได้ กี่ช่องทาง	.....		WAY.....
4	มีแหล่งอาหารของหนู - มีเศษอาหาร หรือขยะ เปียก - มีขยะในท่อระบายน้ำ - มีถังขยะไม่มีฝาปิดมิดชิด	..... ..... ..... .....	..... ..... ..... .....	FOOD ..... ..... ..... .....
5	มีแหล่งอาศัยของหนู - กล่อง, ถัง, หีบห่อ - เศษวัสดุประเภทขยะแห้ง - กองไม้, ซอกตู้ - ใต้ชั้นเก็บของ - ดันไม้, พุ่มไม้ - รูที่ผนัง, พื้น - รูที่ฝ้า, เพดาน - รูที่พื้นดิน	..... ..... ..... ..... ..... ..... ..... .....	..... ..... ..... ..... ..... ..... ..... .....	HRAT ..... ..... ..... ..... ..... ..... ..... .....
6	พบร่องรอยใหม่ๆของหนู - พบภายในบ้าน - พบภายนอกบ้าน	..... .....	..... .....	PATH ..... .....

(แบบสำรวจนี้ดัดแปลงมาจากแบบสำรวจโครงการควบคุมประชากรหนู ของสำนักอนามัย  
สิ่งแวดล้อม กรมอนามัย กระทรวงสาธารณสุข)

ภาคผนวก ง

แบบบันทึกผลการดำเนินงาน

## แบบบันทึกผลการดักหนูในครัวเรือนภายในระยะเวลา 7 วัน

ว/ค/ป ที่ ดักหนู	นอร์เวย์		ท้องขาว		จี๊ด		หิ่งห้อย		อื่นๆ		รวม	จำนวน หนู สะสม	
	ตัว ผู้	ตัว เมีย	ตัว ผู้	ตัว เมีย	ตัว ผู้	ตัว เมีย	ตัว ผู้	ตัว เมีย	ตัว ผู้	ตัว เมีย	ตัว ผู้		ตัว เมีย
	-	-	-	-	-	-	-	-	-	-	-	-	
	-	-	-	-	-	-	-	-	-	-	-	-	
รวม													

หมายเหตุ การดักหนูใน 2 วันแรกจะควบคุมกลไกของกับดักไม่ให้ทำงานเพื่อให้หนูตายใจ จึงไม่มีการลงบันทึกใน 2 วันดังกล่าว

## ภาคผนวก จ

### ภาพชนิดของหนูบ้านและหนูผี



หนูท่อหรือหนูนอร์เวย์ (brown rat)



หนูท้องขาว (roof rat)



หนูจิ้ง (rattus exulans)



หนูหริ่งบ้าน (house mouse)

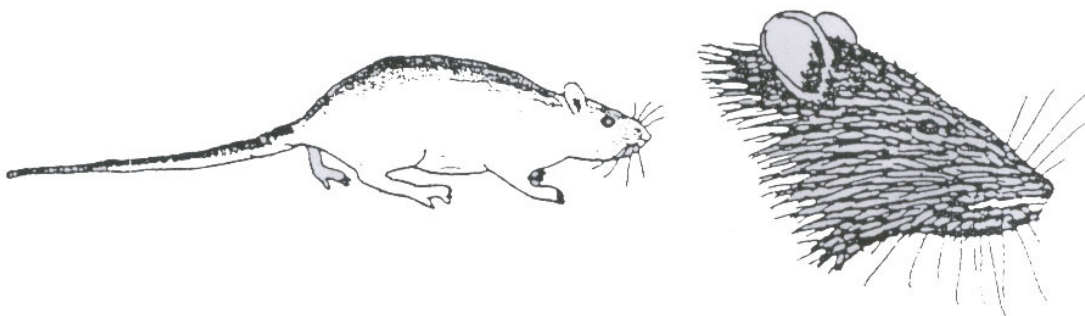


หนูผี House Shrew (Suncus murinus)

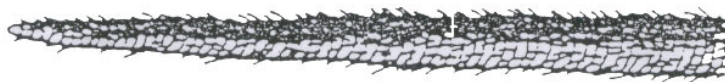
ภาพชนิดของหนูบ้านและหนูผี

## ภาคผนวก ฉ

ภาพลักษณะและขนาดของหมู่บ้านจำแนกตามชนิด



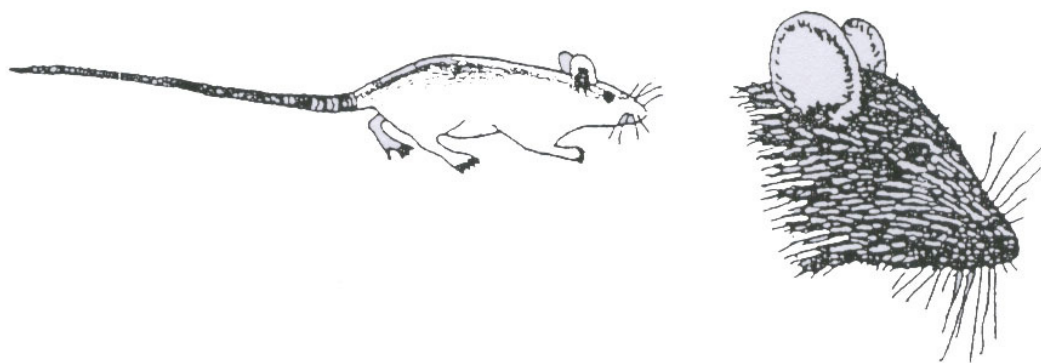
ลักษณะและขนาดของหนูนอร์เวย์ (R.norvegicus)



ส่วนหางมี 2 สี (Bicolored) ด้านล่างมีสีจางกว่า

ภาพลักษณะและขนาดของหนูนอร์เวย์



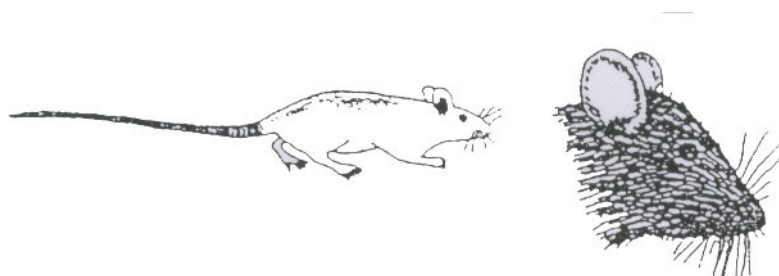


ลักษณะและขนาดของหนูท้องขาว (R.rattus)



ส่วนหางสีดำมีดำเกี๋ยดละเอียดตลอดความยาว (Unicolored)

ภาพลักษณะและขนาดของหนูท้องขาว



ภาพลักษณะและขนาดของหนูจืด (*R. exulans*)



ภาพส่วนหางยาวเรียบสีดำตลอด (Unicolored)

ภาพลักษณะและขนาดของหนูจืด



ภาพลักษณะและขนาดของหนูหริ่งบ้าน (*M. musculus*)

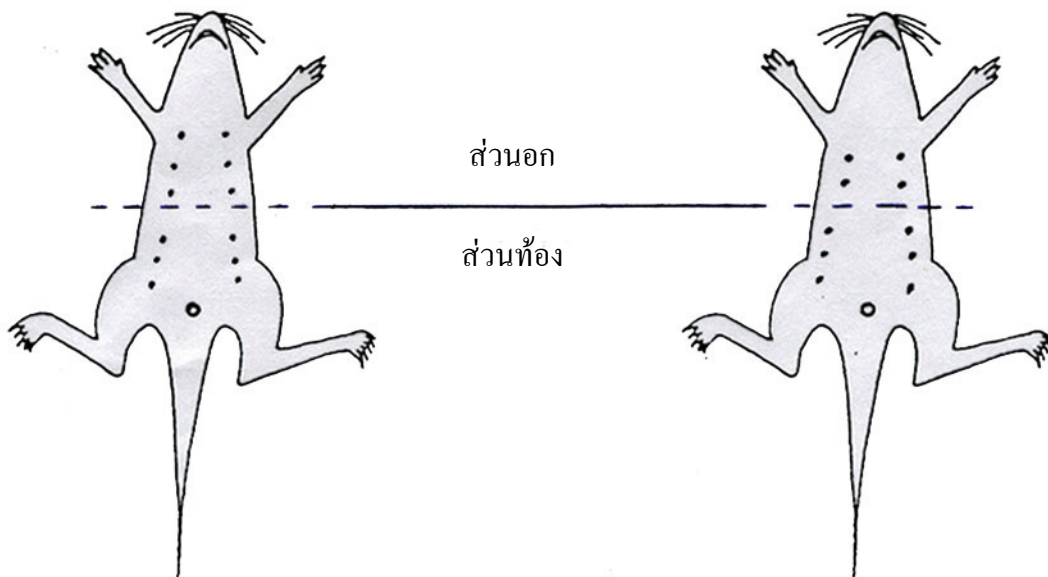


ภาพส่วนหางมี 2 สี (Bicolored) ด้านล่างมีสีจางกว่า

ภาพลักษณะและขนาดของหนูหริ่งบ้าน

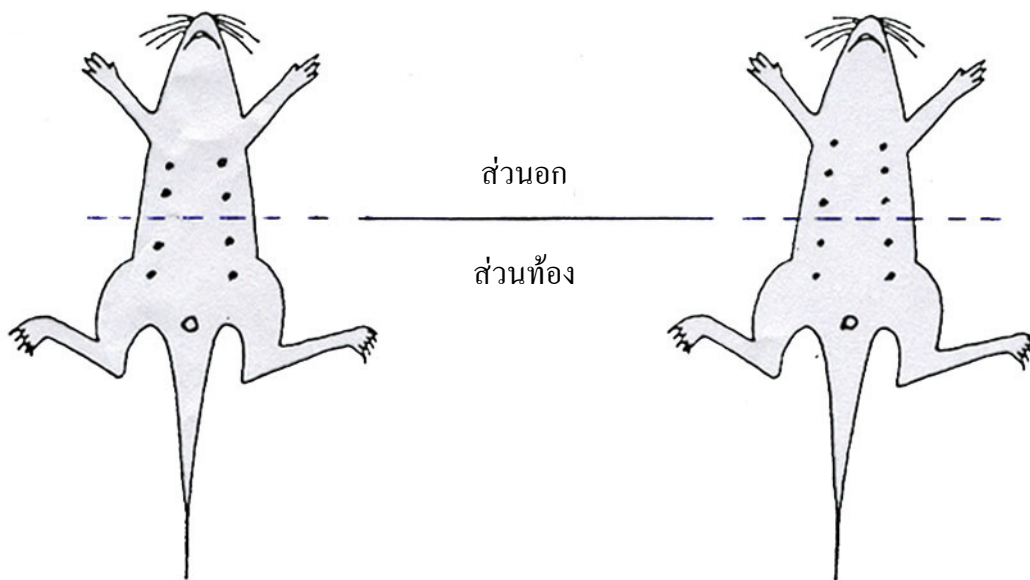
## ภาคผนวก ข

ภาพชนิดของหนูบ้านเพศเมียจำแนกตามลักษณะและจำนวนเต้านม



หนูนอร์เวย์ (*R.norvegicus*) ตัวเมีย

หนูท้องขาว (*R.rattus*) ตัวเมีย



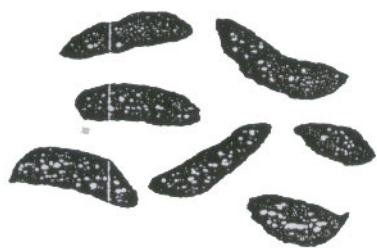
หนูจืด (*R.exulans*) ตัวเมีย

หนูหริ่งบ้าน (*M.musculus*) ตัวเมีย

ภาพชนิดของหนูบ้านเพศเมียจำแนกตามลักษณะและจำนวนแต้ม

## ภาคผนวก ข

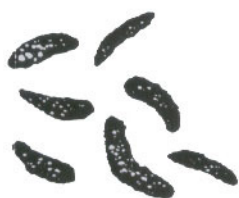
### ภาพลักษณะของมูลหนูบ้านจำแนกตามชนิด



มูลหนูนอร์เวย์



มูลหนูกิ่งขาว



มูลหนูจืด



มูลหนูหรีงบ้าน

ภาพลักษณะของมูลหนูป้านจำแนกตามชนิด

ภาคผนวก ฅ

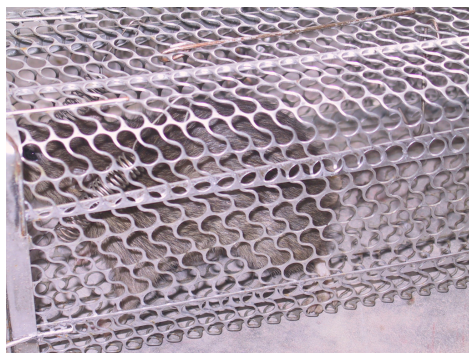
ภาพกิจกรรมการดำเนินงาน



การเก็บรวบรวมหนูที่ดักได้  
โดยผู้นำชุมชน



การให้ความร่วมมือในการดักหนู  
โดยกลุ่มตัวอย่าง



หนูที่ดักได้ด้วยกรงดักหนู



หนูที่รอการแยกชนิดและเพศ

ภาพกิจกรรมการดักหนูในชุมชน

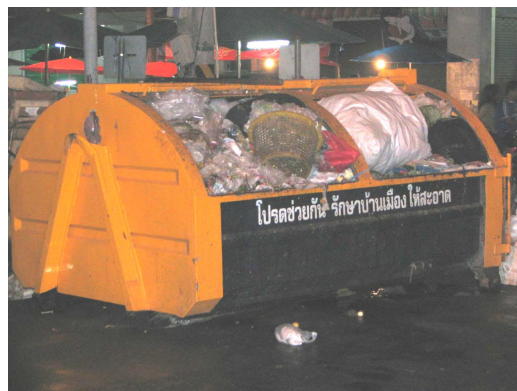


## ภาคผนวก ญ

ภาพสภาพแหล่งอาหารของหนูในเขตเทศบาลนครหาดใหญ่



ภาพกองขยะในเขตเทศบาลนครหาดใหญ่



ภาพถังขยะเทศบาลในตลาดสดในเขตเทศบาลนครหาดใหญ่



ภาพถังขยะในเขตเทศบาลนครหาดใหญ่ที่มีขยะล้นถัง



ภาพขยะในคูระบายน้ำในเขตเทศบาลนครหาดใหญ่



ภาพเศษอาหารในร้านขายอาหารในเขตเทศบาลนครหาดใหญ่

ภาคผนวก ก

รายนามผู้ทรงคุณวุฒิ  
ในการตรวจสอบเครื่องมือวิจัย

รายนามผู้ทรงคุณวุฒิ  
ในการตรวจสอบเครื่องมือวิจัย

ผู้ทรงคุณวุฒิ	ตำแหน่ง
1. รศ.นพ.หัชชา ศรีปลั่ง	อาจารย์ประจำคณะแพทยศาสตร์ มหาวิทยาลัยสงขลานครินทร์
2. ดร.สาวิตรี ลิ้มชัยอรุณเรือง	อาจารย์ประจำคณะพยาบาลศาสตร์ มหาวิทยาลัยสงขลานครินทร์
3. คุณวิกรม เดชหนู	นักวิชาการสิ่งแวดล้อม 8 สำนักงานสิ่งแวดล้อมที่ 16 สงขลา 8

## ภาคผนวก ก

แผนที่โดยสังเขปของเทศบาลนครหาดใหญ่

