

## บทที่ 1

### บทนำ

#### 1. ปัญหาและความเป็นมาของปัญหา

ปัญหามูลฝอยเป็นปัญหาสิ่งแวดล้อมที่สำคัญอย่างมากปัญหาหนึ่ง จากสถิติเมื่อปี พ.ศ.2538 กรมควบคุมมลพิษกระทรวงวิทยาศาสตร์เทคโนโลยีและสิ่งแวดล้อมรายงานว่าปริมาณมูลฝอยทั่วประเทศมีประมาณ 12.58 ล้านตันต่อปี (สุนีย์ มัลลิกะมาลย์, 2543) ในปี พ.ศ.2540 ปริมาณมูลฝอยจากชุมชนทั่วประเทศเพิ่มขึ้นเป็น 13.5 ล้านตัน หรือประมาณ 37,000 ตันต่อวัน (กรมควบคุมมลพิษ, ม.ป.ป.) ส่วนในปี พ.ศ.2541 มีปริมาณมูลฝอยจากชุมชนทั่วประเทศสูงประมาณ 13.9 ล้านตัน หรือเฉลี่ยประมาณ 38,000 ตันต่อวัน ปี พ.ศ. 2544 ปริมาณมูลฝอยชุมชนทั่วประเทศเพิ่มขึ้นเป็น 14.1 ล้านตัน และในปี พ.ศ. 2545 ปริมาณมูลฝอยเพิ่มสูงขึ้นเป็น 14.2 ล้านตัน และปริมาณมูลฝอยมีแนวโน้มสูงขึ้นเรื่อยๆ จากการคาดการณ์ปริมาณมูลฝอยในรอบ 10 ปีข้างหน้า (พ.ศ. 2545 – 2554) พบว่าจะมีปริมาณเพิ่มขึ้นเป็นวันละ 47,000 ตันในปี พ.ศ. 2554 หรือมีอัตราเพิ่มขึ้นเฉลี่ยร้อยละ 2.0 ต่อปี คิดเป็นปริมาณมูลฝอยเพิ่มขึ้นประมาณวันละ 700 - 900 ตัน (สุกรานต์ โรจนไพรวงศ์) การที่มูลฝอยเพิ่มขึ้นนั้นส่วนหนึ่งมาจากจำนวนประชากรที่เพิ่มขึ้นทุกๆ ปี และอีกส่วนหนึ่งมาจากผลพวงจากการพัฒนาที่นำมาซึ่งความเจริญทางเศรษฐกิจและสังคม มีผลิตภัณฑ์ใหม่ๆ เกิดขึ้นให้ได้ใช้บริโภคทุกวัน ประกอบกับมาตรฐานการครองชีพที่สูงขึ้นทำให้มีความต้องการบริโภคสิ่งแปลกๆ ใหม่ๆ จึงทำให้มีสิ่งเหลือใช้และไม่เป็นที่ต้องการมากขึ้น (สุนีย์ มัลลิกะมาลย์ และ นันทพล กาญจนวัฒน์, 2543) ปัญหามูลฝอยล้นเมืองจึงเป็นปัญหาที่ทวีความรุนแรง โดยเฉพาะในชุมชนเมืองและชนบทที่มีการขยายตัวหรือมีการเปลี่ยนแปลงทางเศรษฐกิจและสังคมอย่างรวดเร็ว ทำให้อัตราเพิ่มของมูลฝอยมีสูงขึ้น ปัญหาที่ตามมาคือสิ่งที่ต้องจัดการมูลฝอยที่มีปริมาณมาก และมีองค์ประกอบที่ยากต่อการทำลาย รวมถึงการกำจัดมูลฝอยที่มีความยุ่งยากมากขึ้น (สมัชชาเยาวชนเพื่อการอนุรักษ์พลังงานและสิ่งแวดล้อม ภาคตะวันออก, 2542)

ปริมาณมูลฝอยในพื้นที่เทศบาลมีแนวโน้มเพิ่มสูงขึ้นมากเช่นเดียวกัน โดยเฉพาะอย่างยิ่ง ในระดับเทศบาลนครใหญ่ๆ เช่น เทศบาลนครขอนแก่น คาดว่าจะมีมูลฝอยเพิ่มปีละประมาณร้อยละ 13 โดยปัจจุบันมีปริมาณมูลฝอยอยู่ประมาณ 150 กว่าตันต่อวัน หรือประมาณ 56,000 ตันต่อปี ส่วนเทศบาลนครเชียงใหม่ ปัจจุบันมีมูลฝอยอยู่ประมาณ 250 – 300 ตันต่อวัน และคาดว่าอีก 5 ปี ข้างหน้าปริมาณมูลฝอยของเมืองเชียงใหม่จะเพิ่มขึ้นถึงหนึ่งเท่าตัว คือมีประมาณ 500 ตันต่อวัน ใน

ระดับเทศบาลเมืองและสุขาภิบาลก็มีการเพิ่มขึ้นของปริมาณมูลฝอยเช่นเดียวกันแต่เป็นไปในระดับที่ลดหลั่นลงไป (สุกรานต์ โรจนไพรวงศ์, 2542) ในปี 2535 มูลฝอยที่เกิดขึ้นในเขตเทศบาลภาคกลางมีปริมาณสูงสุดวันละ 1,284 ตัน รองลงมาได้แก่กลุ่มเทศบาลในภาคตะวันออกเฉียงเหนือ 818 ตัน ภาคใต้ 740 ตัน และภาคเหนือ 580 ตัน โดยมียอดรวมทั้งสิ้น วันละ 3,422 ตัน ในส่วนของการคาดการณ์ปริมาณมูลฝอยตกค้าง ซึ่งไม่ได้จัดเก็บและก่อให้เกิดผลเสียต่อสภาพแวดล้อมนั้น จากการสำรวจเทศบาลทั้ง 4 ภาคปริมาณมูลฝอยตกค้างรวมวันละ 753 ตัน คาดว่าในปีพ.ศ. 2550 ปริมาณมูลฝอยรวมในเทศบาลทั่วประเทศจะมียอดรวมเป็นวันละ 7,372 ตันหรือเพิ่มขึ้นจากปัจจุบันเกินกว่าหนึ่งเท่าตัวและหากความสามารถในการจัดเก็บมูลฝอยยังเหมือนเดิม คาดว่าจะมีมูลฝอยตกค้างอีกรวม 1,622 ตัน ดังนั้นองค์กรในท้องถิ่นแต่ละแห่งจะต้องตระหนักและให้ความสำคัญในการจัดการมูลฝอยให้มาก (กรมควบคุมมลพิษ, มปป) ปริมาณมูลฝอยจำนวนไม่น้อยที่ตกค้างจากการเก็บขนซึ่งชี้ให้เห็นว่า ปัญหาการจัดการมูลฝอยไม่ใช่เรื่องที่ผู้เกี่ยวข้องทุกฝ่ายจะมองข้าม และไม่ให้ความสำคัญ แต่จะต้องเร่งระดมความร่วมมือจากทุกฝ่าย ทั้งฝ่ายราชการ และประชาชนทั่วไปในการมีส่วนร่วมแก้ไขปัญหานี้ เพื่อรักษาไว้ซึ่งสภาวะแวดล้อมที่ดี อันมีผลกระทบต่อสุขภาพอนามัยของประชาชน และภาพพจน์ของประเทศชาติ (มิสรา สามารถ และ รักกิจ ศรีสรินทร์, 2540)

เทศบาลตำบลปริก อำเภอสะเตาะ จังหวัดสงขลา ได้ยกฐานะจากสุขาภิบาลปริก เป็นเทศบาลตำบลปริก ตั้งแต่วันที่ 24 พฤษภาคม 2542 ประกอบด้วยชุมชนจำนวน 7 แห่ง คือชุมชนตลาดปริก ชุมชนตลาดใต้-บ้านกลาง ชุมชนทุ่งออก ชุมชนร้านใน ชุมชนสวนหม่อม ชุมชนปริกใต้ และชุมชนปริกตก รวมจำนวนบ้าน 1,070 หลังคาเรือน จำนวนประชากรในชุมชน 5,786 คน ประชากรส่วนใหญ่นับถือศาสนาอิสลาม (ร้อยละ 90) ส่วนที่เหลือจะนับถือศาสนาพุทธ (ร้อยละ 10) ปริมาณมูลฝอยที่เกิดขึ้นในชุมชนมีประมาณ 5-6 ตันต่อวัน (เทศบาลตำบลปริก, ม.ป.ป.) ในการจัดการมูลฝอยของชุมชนนั้น เทศบาลจะเก็บขนและนำมูลฝอยไปกำจัดยังที่กำจัดมูลฝอยของเทศบาลสะเตาะ ซึ่งเทศบาลตำบลปริกจะต้องเสียค่าใช้จ่ายในการจัดการมูลฝอยถึง 450,000 บาท ต่อปี

จากปัญหาการจัดการมูลฝอยของเทศบาลปริกนั้น หากใช้แนวคิดการลดมูลฝอยจากแหล่งกำเนิดโดยคนในชุมชนเข้ามามีส่วนร่วมด้วยก็จะทำให้การจัดการมูลฝอยมีผลดียิ่งขึ้น จากแนวคิดดังกล่าวได้มีงานวิจัยของ นางสาวปานกมล พิสิฐอรรรถกุล ซึ่งเป็นนักศึกษา หลักสูตรสิ่งแวดล้อมศึกษา คณะการจัดการสิ่งแวดล้อม มหาวิทยาลัยสงขลานครินทร์ ซึ่งดำเนินการวิจัยเกี่ยวกับการส่งเสริมการมีส่วนร่วมและกระบวนการเรียนรู้ของประชาชนในการจัดการมูลฝอยโดยใช้การวิจัยเชิงปฏิบัติการแบบมีส่วนร่วมเป็นเครื่องมือในการศึกษาระหว่างเดือนกุมภาพันธ์ 2545 ถึงเดือนสิงหาคม 2545 และมีการติดตามผลในเดือนธันวาคม 2545 ซึ่งมีการดำเนินการขั้นตอนต่าง ๆ ดังนี้ คือขั้นเตรียมวิจัย เป็นการเลือกพื้นที่และการทำความเข้าใจกับชุมชน หลังจากนั้นเป็นการแนะนำ

โครงการวิจัยและค้นหาอาสาสมัครในชุมชนเพื่อเข้าร่วมทีมวิจัย เมื่อได้ทีมวิจัยแล้วก็มาศึกษาปัญหา มูลฝอยในชุมชน ในขั้นตอนนี้มีการเก็บข้อมูลปริมาณและองค์ประกอบของมูลฝอยโดยการสุ่มตัวอย่าง มูลฝอยและมีการใช้แบบสอบถามเพื่อเก็บข้อมูลความรู้ เจตคติ และพฤติกรรมด้านการจัดการ มูลฝอย ต่อมาเป็นการวิเคราะห์ข้อมูลและสรุปประเด็นปัญหา ซึ่งสามารถสรุปประเด็นปัญหาหลัก ได้ 3 ประเด็น คือ ไม่มีการคัดแยกมูลฝอย ปัญหาความไม่สะอาดเรียบร้อยในชุมชน และปัญหามี การใช้ถุงพลาสติกมาก ในขั้นนี้ทีมวิจัยต้องการได้ข้อเสนอแนะจากคนในชุมชน จึงมีการระดม ความคิดเห็นจากคนในชุมชนถึงแนวทางการแก้ไขปัญหามูลฝอยในชุมชน ซึ่งจากเดิมชุมชนปรกติ เป็นชุมชนที่มีพื้นฐานการมีส่วนร่วมด้านการจัดการมูลฝอยน้อยมากและประสบปัญหาด้านการรวม กลุ่มของคนในชุมชน หลังจากที่มีการทำงานวิจัยไปแล้วพบว่าชุมชนมีการพัฒนาการมีส่วนร่วมใน ระดับหนึ่งและเกิดกระบวนการเรียนรู้ด้านการจัดการมูลฝอยมากขึ้น แต่ยังไม่มีความชัดเจนของ การจัดการมูลฝอยในชุมชนที่ชัดเจน ซึ่งสมควรที่จะต้องมีการศึกษาพัฒนาเพิ่มเติม อีกทั้งยังขาดความต่อ เนื่องในการดำเนินการเนื่องจากข้อจำกัดและปัจจัยหลายๆด้าน โดยเฉพาะการเป็นกลุ่มที่เกิดขึ้นใหม่ และขาดผู้นำทางความคิดเพื่อนำไปใช้ นอกจากนี้งานวิจัยดังกล่าวได้ให้ข้อเสนอแนะว่าหากมี การดำเนินการพัฒนากระบวนการเรียนรู้ด้านการจัดการมูลฝอยของประชาชนในชุมชนปรกติอย่าง ต่อเนื่อง และมีแนวทางหรือวิธีการในการจัดการมูลฝอยชุมชนที่ชัดเจน ก็จะส่งผลให้ชุมชนโดย รวมได้รับประโยชน์มากขึ้น ดังนั้นผู้วิจัยจึงสนใจที่จะศึกษาและพัฒนากระบวนการเรียนรู้ในด้านการ จัดการมูลฝอยของชุมชนให้มีความต่อเนื่องจากที่คนในชุมชนเกิดการเรียนรู้ในด้านการจัดการ มูลฝอยขึ้นมาบ้างแล้ว ซึ่งจะเชื่อมโยงไปถึงการพัฒนาแนวทางหรือวิธีการในการจัดการมูลฝอยชุม ชนของชุมชนปรกติให้มีความชัดเจน อันจะนำไปสู่ประโยชน์ที่จะเกิดแก่ชุมชนและสังคมต่อไป โดยมีคำถามในการวิจัยคือ

1. การพัฒนากระบวนการเรียนรู้ของประชาชนอันนำไปสู่แนวทางในการจัดการ มูลฝอยชุมชนของชุมชนปรกติที่มีความต่อเนื่องจากงานวิจัยเดิม เป็นอย่างไร
2. ผลเบื้องต้นของการดำเนินการพัฒนากระบวนการเรียนรู้ในการจัดการมูลฝอยชุมชน ของชุมชนปรกติตก เป็นอย่างไร
3. ปัญหาและอุปสรรคในการพัฒนากระบวนการเรียนรู้ของประชาชนในการจัดการ มูลฝอยชุมชนดังกล่าว มีอะไรบ้าง

## 2. วัตถุประสงค์ของการศึกษา

- 2.1 เพื่อพัฒนากระบวนการเรียนรู้ของประชาชนในการจัดการมูลฝอยชุมชนของ ชุมชนปรกติตก เทศบาลตำบลปรกติ อำเภอสะเตา จังหวัดสงขลา

2.2 เพื่อศึกษาผลเบื้องต้นของการพัฒนากระบวนการเรียนรู้ในการจัดการมูลฝอยชุมชน รวมทั้งศึกษาแนวทางในการขยายผลสู่การปฏิบัติในชุมชน ของชุมชนปริกตก เทศบาลตำบลปริก อำเภอสะเตา จังหวัดสงขลา

2.3 เพื่อศึกษาปัญหาและอุปสรรคในการพัฒนากระบวนการเรียนรู้ของประชาชนในการจัดการมูลฝอยชุมชน

### 3. ประโยชน์ที่คาดว่าจะได้รับ

1. ประชาชนที่เข้าร่วมกิจกรรมได้เกิดการเรียนรู้ และสามารถกำหนดแนวทางและวิธีการที่เหมาะสมกับชุมชนของตนในการจัดการมูลฝอยชุมชน และนำไปใช้เป็นแนวปฏิบัติในการจัดการมูลฝอยชุมชนของชุมชนปริกตก

2. เกิดกิจกรรมการจัดการมูลฝอยโดยประชาชนเป็นผู้ดำเนินการเอง ซึ่งจะนำไปสู่การจัดการมูลฝอยชุมชนในท้องถิ่นของตน

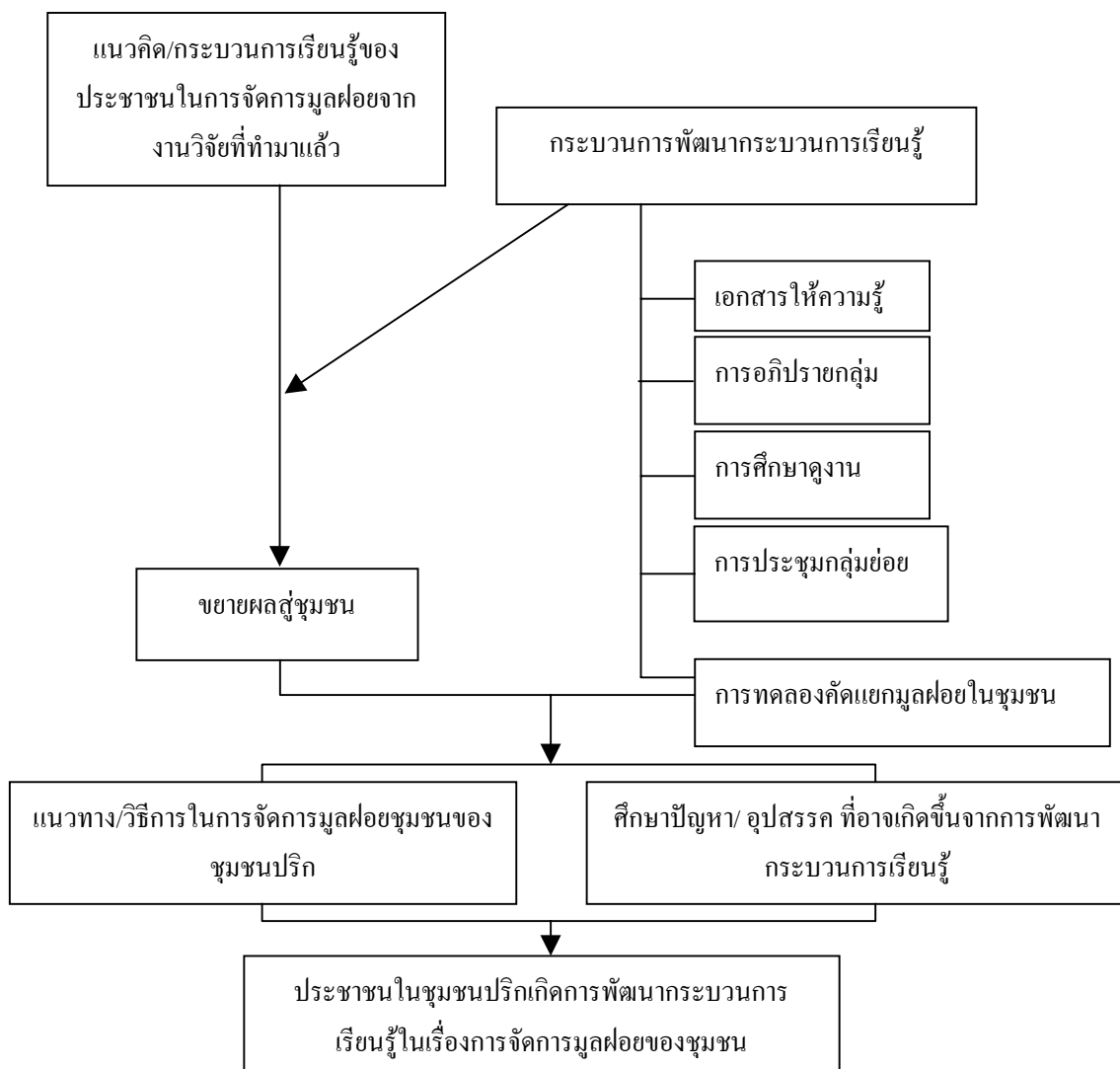
3. หน่วยงานที่เกี่ยวข้องสามารถใช้เป็นแนวทางประกอบการจัดทำแผนพัฒนาท้องถิ่น เพื่อลดและแก้ไขปัญหามูลฝอยของชุมชนในระยะยาวต่อไป

### 4. ขอบเขตการศึกษา

4.1 พื้นที่ศึกษา ชุมชนปริกตก เทศบาลตำบลปริก อำเภอสะเตา จังหวัดสงขลา

4.2 ประชาชนที่ศึกษา คือ ชาวบ้านที่ตั้งบ้านเรือนอยู่ในชุมชนปริกตก เทศบาลตำบลปริก อำเภอสะเตา จังหวัดสงขลา จำนวน 169 ครัวเรือน อาสาสมัครสาธารณสุขชุมชน ผู้นำชุมชน คณะกรรมการชุมชน และเจ้าหน้าที่ของเทศบาลปริกที่เกี่ยวข้อง

## 5. กรอบแนวคิด/ ขั้นตอนการวิจัย



ภาพประกอบ 1 กรอบแนวคิด

## 10. นิยามศัพท์เฉพาะ

กระบวนการเรียนรู้ หมายถึง กระบวนการที่ทำให้บุคคลเกิดการเรียนรู้ และเปลี่ยนแปลงพฤติกรรม ซึ่งเนื่องจาก ประสบการณ์ ปฏิสัมพันธ์ หรือการฝึกฝน ที่เกิดขึ้นในตัวบุคคล

มูลฝอยชุมชน หมายถึง สิ่งของที่ถูกทิ้งหรือสิ่งที่ไม่ต้องการถูกปล่อยทิ้งมาจากบ้านพักอาศัย และสถานที่ประกอบธุรกิจการค้า ที่อยู่ในชุมชนปริกตก

การจัดการมูลฝอย หมายถึง การดำเนินการเพื่อแก้ปัญหาเกี่ยวกับมูลฝอยที่เกิดขึ้นในชุมชน โดยมีวิธีการที่เหมาะสมกับบริบทของชุมชนปริกตก

ประชาชน หมายถึง คนที่อาศัยอยู่ในชุมชนปริกตก

ชุมชนปริกตก หมายถึง ชุมชนซึ่งอยู่ในเขตเทศบาลตำบลปริก อำเภอสะเดา จังหวัดสงขลา จำนวนครัวเรือน 169 ครัวเรือน

ผู้ร่วมกระบวนการ หมายถึง ผู้ที่ร่วมอยู่ในกระบวนการวิจัยครั้งนี้ ประกอบด้วย สมาชิกที่เป็นตัวแทนจากชาวบ้าน ตัวแทนจากเทศบาลตำบลปริก และชาวบ้านในชุมชนปริกตก