

## บทที่ 5

### แผนความปลอดภัยบนถนนในระดับชุมชน

#### 5.1 กล่าวนำ

ในบทนี้เป็นการนำเสนอรูปแบบการป้องกันอุบัติเหตุจราจรที่เกิดขึ้นในชุมชนที่อาศัยอยู่บริเวณริมถนนนอกเมือง เพื่อตอบสนองวัตถุประสงค์ในการดำเนินการวิจัยครั้งนี้ โดยในการนำเสนอแผนความปลอดภัยบนถนนในระดับชุมชน ผู้วิจัยเสนอแนวทางในการพัฒนาแผนฯ ที่ทำการศึกษาทั้ง 4 ชุมชน โดยแผนฯดังกล่าวได้นำเสนอผ่านตัวแทนผู้นำชุมชน และเสนอรูปแบบการป้องกันอุบัติเหตุจราจรเฉพาะบริเวณพื้นที่ที่ทำการศึกษา และศึกษาปัญหาในการวิจัยที่เกี่ยวข้องในการจัดทำแผนความปลอดภัยบนถนนในระดับชุมชนพื้นที่ศึกษา

#### 5.2 กระบวนการในการดำเนินการพัฒนาแผนความปลอดภัยบนถนนในระดับชุมชน

การดำเนินการจัดทำแผนความปลอดภัยบนถนนในระดับชุมชน ในพื้นที่ศึกษาทั้ง 4 แห่งนั้น ผู้วิจัยได้ดำเนินการตามแนวทางของขั้นตอนการจัดทำแผนพัฒนาความปลอดภัยบนถนนในระดับชุมชนดังที่ได้กล่าวไว้ในหัวข้อที่ 2.6 ในการดำเนินการพัฒนาแผนความปลอดภัยบนถนนในระดับชุมชนที่คัดเลือก ผู้วิจัยได้ดำเนินการโดยลงพื้นที่ศึกษาเพื่อได้ข้อมูลในการจัดทำแผนความปลอดภัยบนถนนในระดับตำบล โดยสามารถสรุปกระบวนการดำเนินการในการพัฒนาแผนฯได้ดังต่อไปนี้ (ดูภาพประกอบ 5.1)

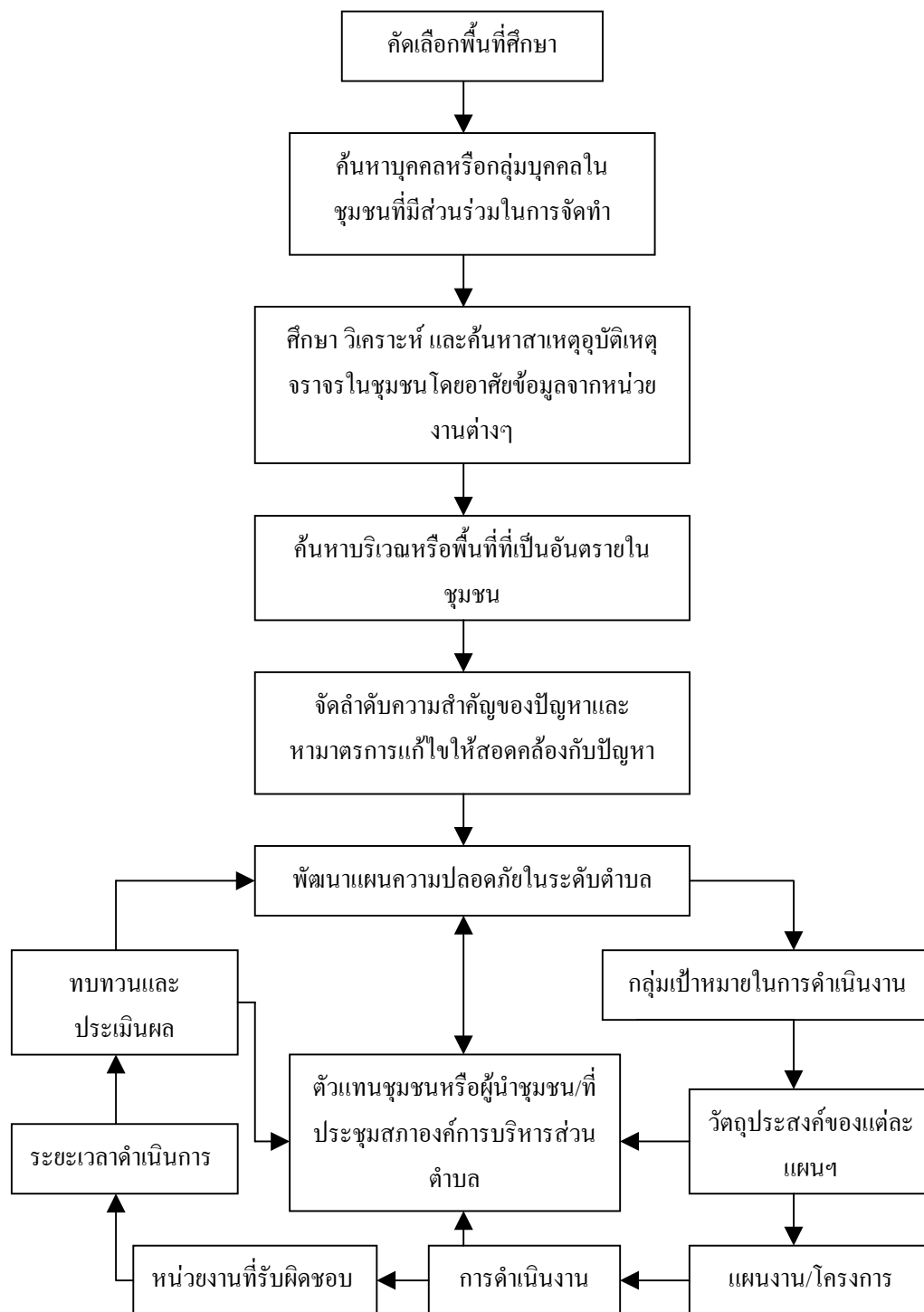
1. การคัดเลือกพื้นที่ศึกษา นอกจากอาศัยหลักเกณฑ์จากเหตุอันควรที่ใช้คัดเลือกพื้นที่ศึกษาที่ได้กล่าวไว้ในหัวข้อ 1.3 แล้วนั้น ผู้วิจัยได้ใช้วิธีการสังเกตศักยภาพของชุมชนที่มีความเสี่ยงในการเกิดอุบัติเหตุ และความสัมพันธ์ส่วนตัวในการช่วยตัดสินใจในการเลือกคัดเลือกพื้นที่ โดยที่ชุมชนให้ความสนใจ ร่วมมือในการให้ข้อมูล และแสดงความคิดเห็นในการจัดทำแผนความปลอดภัยบนถนนในชุมชน
2. ค้นหาบุคคลหรือกลุ่มบุคคล ที่มีส่วนร่วมในการจัดทำแผนในแต่ละชุมชน ได้แก่ ประธานองค์การบริหารส่วนตำบล ผู้อำนวยการโรงเรียนในพื้นที่ หัวหน้าหน่วยงานที่ตั้งอยู่ในชุมชน เจ้าหน้าที่สถานีอนามัย ผู้ใหญ่บ้าน รวมถึงชาวบ้านในชุมชนที่ตัวเองหรือคนในครอบครัวเคยได้รับอุบัติเหตุจราจร
3. ศึกษาและวิเคราะห์ข้อมูลอุบัติเหตุจราจร เพื่อค้นหาสาเหตุหลักที่ก่อให้เกิดอุบัติเหตุ

โดยอาศัยข้อมูลจากแหล่งต่างๆ เช่น ข้อมูลอุบัติเหตุจากรายการจากสถานีตำรวจ รายงานอุบัติเหตุจากรายการของกรมทางหลวง รายงานผู้ป่วยจากสถานีอนามัยในชุมชน จากการสอบถาม สัมภาษณ์ผู้นำชุมชน ชาวบ้าน โดยเฉพาะบริเวณที่เป็นแหล่งที่ชาวบ้านมารวมตัวกัน เช่น บริเวณตลาด หรือร้านค้า ร้านกาแฟ (ข้อมูลที่ได้จากการสอบถาม สัมภาษณ์นั้น ในบางครั้งเป็นข้อมูลที่ไม่มีการบันทึกอุบัติเหตุที่เกิดขึ้นอย่างเป็นทางการ โดยเฉพาะที่เกิดขึ้นบนถนนในชุมชน)

4. ค้นหาบริเวณที่เป็นอันตรายซึ่งอาจเป็นจุดอันตราย (Black Spot) เช่น บริเวณแยกบ้านหิน ตำบลเปลี่ยน บริเวณหมู่ที่ 11 และ 12 ตำบลโมกหลาน หรือเป็นพื้นที่อันตราย (Black Areas) เช่น บนทางหลวงหมายเลข 401 ระยะทาง 4 กิโลเมตร ช่วงผ่านชุมชนตำบลกลาย และบริเวณหมู่ที่ 3 บน ถนน ร.พ.ช. รวมถึงค้นหาบริเวณที่มีศักยภาพในการที่จะเกิดอุบัติเหตุจากรบบถนนในชุมชนได้ เช่น ทางแยกในชุมชน เพื่อค้นหามาตรการแก้ไขปัญหาและบรรจุลงในแผนความปลอดภัย

5. จัดลำดับความสำคัญของปัญหาเพื่อหามาตรการแก้ไขให้สอดคล้องและมีประสิทธิภาพในการแก้ไขโดยอาศัยมาตรการด้านวิศวกรรม มาตรการด้านการอบรมให้ความรู้/ประชาสัมพันธ์ มาตรการด้านการบังคับใช้กฎหมาย และมาตรการสนับสนุน

6. พัฒนาแผนความปลอดภัยบนถนนในแต่ละชุมชน โดยกำหนดเป้าหมายและวัตถุประสงค์ แผนงาน การดำเนินงาน หน่วยงานที่รับผิดชอบ ระยะเวลาการดำเนินงาน และประเมินความสำเร็จของแผนฯ โดยนำเสนอผ่านตัวแทนผู้นำชุมชน เช่น ประธานองค์การบริหารส่วนตำบล เพื่อนำแผนฯดังกล่าวเข้าสู่ที่ประชุมสภาองค์การฯ เพื่อแสดงความคิดเห็นและเห็นชอบในมาตรการที่สามารถดำเนินการได้ และแก้ไขมาตรการให้สอดคล้องกับความต้องการส่วนใหญ่ของชุมชน



ภาพประกอบ 5.1 กระบวนการดำเนินการพัฒนาแผนความปลอดภัยบนถนนในระดับตำบล

ขั้นตอนในการดำเนินการจัดทำแผนพัฒนาความปลอดภัยในระดับชุมชนซึ่งมีขั้นตอนการดำเนินการ 8 ขั้นตอน (รูปภาพประกอบที่ 2.6) ตั้งแต่ขั้นตอนที่ 1 ถึงขั้นตอนที่ 3 ได้ดำเนินการจัดทำไว้ในบทที่ 4 และบทที่ 5 หัวข้อย่อยที่ 5.3 ในส่วนขั้นตอนที่เหลือคือตั้งแต่ขั้นตอนที่ 4 เป็นต้นไป ได้ดำเนินการตามขั้นตอนพัฒนาแผนความปลอดภัยบนถนนในชุมชน โดยได้จัดทำอยู่ในรูปตารางมีรายละเอียดหัวข้อการดำเนินการประกอบด้วย (ตาราง 5.1 แสดงตัวอย่างแผนความปลอดภัยบนถนนในระดับชุมชน)

- กลุ่มเป้าหมายในการดำเนินการ
- วัตถุประสงค์
- แผนงาน/โครงการ
- การดำเนินงาน
- หน่วยงานที่รับผิดชอบ
- ระยะเวลาดำเนินการ
- วิธีการประเมิน

การดำเนินการจัดทำแผนความปลอดภัยบนถนนในชุมชน แยกรายละเอียดการดำเนินการตามมาตรการป้องกันและแก้ไข ตามหลักมาตรการพื้นฐาน 4 ประการ (4 E's of Road Safety) ได้แก่

- มาตรการด้านวิศวกรรม (Engineering)
- มาตรการด้านการอบรมให้ความรู้ (Education)
- มาตรการด้านการบังคับใช้กฎหมาย (Enforcement)
- มาตรการด้านการให้การสนับสนุน (Encouragement)

ตาราง 5.1 ตัวอย่างแผนความปลอดภัยบนถนนในระดับชุมชน

แผนความปลอดภัยบนถนน: การจัดการด้านวิศวกรรม						
กลุ่มเป้าหมาย	วัตถุประสงค์	แผนงาน/โครงการ	ดำเนินการ	หน่วยงานรับผิดชอบ	ระยะเวลาดำเนินการ	ประเมินผล
ผู้ใช้รถใช้ถนนทุกประเภท	ค้นหาบริเวณ/จุดอันตรายบนโครงข่ายถนน	โครงการลดอุบัติเหตุจากราชรถชุมชน	จัดทำข้อมูลจุดที่เกิดอุบัติเหตุในชุมชนให้ทันสมัย	แขวงทางหลวงนครศรีฯ, โยธา อ.บ.ต.ชุมชน	ดำเนินงานอย่างต่อเนื่องตามงบประมาณที่มีอยู่	รายงานวิเคราะห์ข้อมูลอุบัติเหตุจากราชรถ
แผนความปลอดภัยบนถนน: การให้ความรู้และประชาสัมพันธ์						
ผู้ขับขี่รถยนต์และรถจักรยานยนต์	ลดจำนวนผู้ขับขี่ที่เมาสุรา	โครงการป้องกันอุบัติเหตุในช่วงเทศกาล	รณรงค์ “เมาไม่ขับ” ในท้องถิ่น	สภอ., อ.บ.ต., สถานีอนามัยชุมชน	ปีใหม่, สงกรานต์ฯ	จำนวนแผ่นพับที่แจก, ปริมาณข่าวในวิทยุ
แผนความปลอดภัยบนถนน: การบังคับใช้กฎหมาย						
ผู้ใช้รถใช้ถนนทุกประเภท	ยับยั้งผู้ละเมิดหรือผู้มีแนวโน้มที่จะละเมิดกฎจราจร	การบริการอำนวยความสะดวกการจราจร	กวดขันจับกุมผู้กระทำความผิดจราจร และส่งเสริมให้ประชาชนมีส่วนร่วมในการบริหารการจราจร	สภอ., อบต., แขวงทางหลวง, สถานีอนามัย	ดำเนินการต่อเนื่องตลอดปี โดยเฉพาะช่วงเทศกาล	รายงานสถิติการจับกุม, จำนวนผู้เข้าฝึกอบรม
แผนความปลอดภัยบนถนน: การให้การสนับสนุน						
ผู้ใช้รถใช้ถนนทุกประเภท	ลดอุบัติเหตุและช่วยเหลือผู้ประสบภัย	โครงการช่วยเหลือผู้ประสบภัย	จัดตั้งจุดแจ้งเหตุ จัดเบอร์โทรศัพท์ เลข3 หรือ 4หลัก	อบต., โรงเรียน, หน่วยงาน, หน่วยกู้ภัย,	ตลอดปี 2546	รายงานอุบัติเหตุจากมูลนิธิ/หน่วยกู้ภัย

การดำเนินการจัดทำแผนความปลอดภัยในระดับชุมชน แยกพิจารณาในแต่ละชุมชน โดยอาศัยข้อมูลที่ได้จากผลการศึกษาอุบัติเหตุจากราชรถที่เกิดในชุมชนแต่ละแห่ง ในบทที่ 4 เรียงลำดับการจัดทำแผนความปลอดภัยบนถนนในระดับชุมชน ตามลำดับดังนี้

1. แผนความปลอดภัยบนถนน ชุมชนตำบลเป็ลเปลี่ยน (คูตาราง 5.2)
2. แผนความปลอดภัยบนถนน ชุมชนตำบลกลาย (คูตาราง 5.3)
3. แผนความปลอดภัยบนถนน ชุมชนตำบลโมคลาน (คูตาราง 5.4)
4. แผนความปลอดภัยบนถนน ชุมชนตำบลนาสาร (คูตาราง 5.5)

ตาราง 5.2 แผนความปลอดภัยบนถนน ชุมชนตำบลเปลี่ยน

แผนความปลอดภัยบนถนน ชุมชนตำบลเปลี่ยน: การจัดการด้านวิศวกรรม						
กลุ่มเป้าหมาย	วัตถุประสงค์	แผนงาน/โครงการ	การดำเนินการ	หน่วยงานรับผิดชอบ	ระยะเวลาดำเนินการ	การประเมินผล
ผู้ใช้รถยนต์ พาหนะ และคนเดินเท้า	ลดจำนวนอุบัติเหตุและ จำกัดความเร็วของ ยานพาหนะ	1. งานอำนวยความสะดวก ปลอดภัยบนถนนทาง หลวงสาย 401	1. ติดตั้งป้ายเขตโรงเรียนและ เขตชุมชนให้มีขนาดใหญ่ขึ้น 2. ติดตั้งป้ายจำกัดความเร็ว 40 กม./ชม. ช่วงเวลา 06.00 – 08.00 น. และช่วงเวลา 15.00 – 17.00 น. 3. ติดตั้งแถบชะลอความเร็ว ช่วงก่อนเข้าสู่ทางแยก บ้านหิน ทั้งสองฝั่งถนน 4. จัดทำทางข้ามบริเวณใกล้ ทางแยกชุมชน 5. ปรับปรุงไฟฟ้าแสงสว่าง บริเวณทางแยก	แขวงการทาง นครศรีธรรมราช	ปีงบประมาณ 2547	รายงานการปรับปรุง ถนน, ความเห็นของ ประชาชนผู้ใช้ทาง

ตาราง 5.2 (ต่อ)

แผนความปลอดภัยบนถนน ชุมชนตำบลเปลี่ยน: การจัดการด้านวิศวกรรม						
กลุ่มเป้าหมาย	วัตถุประสงค์	แผนงาน/โครงการ	การดำเนินการ	หน่วยงานรับผิดชอบ	ระยะเวลาดำเนินการ	การประเมินผล
		2. งานอำนวยความสะดวกบนถนนในชุมชน	1. ติดตั้งสัญญาณความเร็วบนถนนในช่วงที่มีบ้านเรือนหนาแน่น 2. ซ่อมแซมถนนที่ชำรุดให้อยู่ในสภาพใช้งานได้ตลอดปี 3. ตัดหญ้าข้างทาง 4. ปรับปรุงป้ายจราจรที่ชำรุดให้อยู่ในสภาพใช้งานได้ 5. ติดตั้งป้ายทางแยก 6. ทาสีเส้นจราจรและบริเวณหัวสะพาน ติดตั้งราวกันชนบริเวณหัวสะพาน 7. ติดตั้งไฟฟ้าแสงสว่างบริเวณที่มีบ้านเรือนหนาแน่น 8. ติดตั้งป้ายทางแยก	อบต.เปลี่ยน, การไฟฟ้าภูมิภาค จ.ว. นครศรีธรรมราช	ตลอดปีงบประมาณ 2547	รายงานผลการดำเนินงานประจำปี, ความเห็นของประชาชนผู้ใช้ทาง

ตาราง 5.2 (ต่อ)

แผนความปลอดภัยบนถนน ชุมชนตำบลเปลี่ยน: การจัดการด้านวิศวกรรม						
กลุ่มเป้าหมาย	วัตถุประสงค์	แผนงาน/โครงการ	การดำเนินการ	หน่วยงานรับผิดชอบ	ระยะเวลาดำเนินการ	การประเมินผล
			9. จัดเส้นทางเดินทางไปโรงเรียนสำหรับรถจักรยาน			
ผู้ใช้รถใช้ถนนทุกประเภท	ค้นหาบริเวณ/จุดอันตรายหรือมีความเสี่ยงบนโครงข่ายถนนที่จะต้องแก้ไข	1. โครงการลดอุบัติเหตุจากรถจักรยาน	1. จัดทำข้อมูลจุดที่เกิดอุบัติเหตุในชุมชนให้ทันสมัย	แขวงทางนครศรีฯ, งานโยธา อบต. เปลี่ยน	ประจำปี	รายงานวิเคราะห์ข้อมูลอุบัติเหตุจากรถจักรยาน
			2. จัดทำ การตรวจสอบความปลอดภัยบนถนน	ฝ่ายจราจรฯแขวงทางนครศรีฯ, งานโยธา อบต.เปลี่ยน, ทีมที่ปรึกษา	ดำเนินงานอย่างต่อเนื่อง ตามงบประมาณที่มีอยู่	จำนวนและประเภทของปัญหาที่ตรวจสอบพบ



ตาราง 5.2 (ต่อ)

แผนความปลอดภัยบนถนน ชุมชนตำบลเปลี่ยน: ด้านการให้ความรู้และประชาสัมพันธ์						
กลุ่มเป้าหมาย	วัตถุประสงค์	แผนงาน/โครงการ	การดำเนินการ	หน่วยงานรับผิดชอบ	ระยะเวลาดำเนินการ	การประเมินผล
ผู้ขับขี่รถยนต์และรถจักรยานยนต์	เพิ่มอัตราการสวมหมวกนิรภัย รัดเข็มขัดนิรภัย และลดความเร็วในการขับขี่	1. โครงการรณรงค์สวมหมวกนิรภัยรัดเข็มขัดนิรภัยและลดความเร็วในการขับขี่	1. จัดงานวันแห่งความปลอดภัยในการขับขี่รถจักรยานยนต์ 2. ประชาสัมพันธ์ให้ประชาชนทราบถึงความปลอดภัยบนถนนและการจำกัดความเร็วบริเวณแยกบ้านหิน 3. จัดอบรมให้ทราบความสำคัญของการสวมหมวกนิรภัยและการรัดเข็มขัดนิรภัย	อบต.เปลี่ยน, สกต.เปลี่ยน	ตลอดปี 2546	แบบสอบถามจากผู้เข้าร่วมงาน
		2. โครงการป้องกันอุบัติเหตุในสถานศึกษา	1. สำรวจข้อมูลพื้นฐานของยานพาหนะและผู้ขับขี่ <ul style="list-style-type: none"> <li>สำรวจประเภทรถของ จนท. ครูและนักเรียนในแต่ละโรงเรียน</li> </ul>	โรงเรียน, อบต.เปลี่ยน, สกต.เปลี่ยน, สถานีอนามัย สนง.ขนส่ง จ.ว. นครศรีฯ	เปิดภาคเรียน 2546	ทะเบียนรายชื่อบุคคล, ยานพาหนะสถิติอุบัติเหตุในโรงเรียน, จำนวนผู้เข้ารับการอบรม, จำนวนผู้มีใบอนุญาตขับขี่

ตาราง 5.2 (ต่อ)

แผนความปลอดภัยบนถนน ชุมชนตำบลเปลี่ยน: ด้านการให้ความรู้และประชาสัมพันธ์						
กลุ่มเป้าหมาย	วัตถุประสงค์	แผนงาน/โครงการ	การดำเนินการ	หน่วยงานรับผิดชอบ	ระยะเวลาดำเนินการ	การประเมินผล
			<ul style="list-style-type: none"> <li>● สำรวจผู้สวมหมวกนิรภัยและรัดเข็มขัดนิรภัย</li> <li>● สำรวจผู้ใช้รถที่มีใบอนุญาตขับขี่</li> <li>● สำรวจจำนวนผู้ได้รับอุบัติเหตุจราจรก่อนและหลังดำเนินโครงการ</li> </ul> 2. รณรงค์สวมหมวกนิรภัย <ul style="list-style-type: none"> <li>● จัดทำป้ายประชาสัมพันธ์ ออกเสียงตามสายในสถานศึกษา</li> <li>● จัดนิทรรศการ</li> <li>● จัดอบรมให้ความสำคัญของ การสวมหมวกนิรภัย</li> </ul>			

ตาราง 5.2 (ต่อ)

แผนความปลอดภัยบนถนน ชุมชนตำบลเปลี่ยน: ด้านการให้ความรู้และประชาสัมพันธ์						
กลุ่มเป้าหมาย	วัตถุประสงค์	แผนงาน/โครงการ	การดำเนินการ	หน่วยงานรับผิดชอบ	ระยะเวลาดำเนินการ	การประเมินผล
			3. จัดอบรมการขับขี่และสอบ รับใบอนุญาต ให้ความรู้เรื่อง กฎจราจร ฝึกปฏิบัติการขับขี่ ปลอดภัยและสอบรับใบ อนุญาต			
ผู้ขับขี่รถยนต์และ รถจักรยานยนต์	ลดจำนวนผู้ขับขี่ที่เมา สุรา	1. โครงการป้องกัน อุบัติเหตุในช่วงเทศ กาลต่างๆ เช่น ปีใหม่, ตรุษจีน, สงกรานต์ ฯ	1. จัดทำแผ่นพับเผยแพร่ ตาม ร้านจำหน่ายสุรา, แหล่งบันเทิง ในย่านชุมชนและชุมชนใกล้เคียง 2. แนะนำอำนวยความสะดวก สะดวกแก่ประชาชนผู้สัญจร ทางถนน 3. รณรงค์ “เมาไม่ขับ” ใน ท้องถิ่น	สภต.เปลี่ยน, อบต. เปลี่ยน, สถานีอนามัย	วันหยุดเทศกาล, วันปี ใหม่, ตรุษจีน, สงกรานต์ ฯ	จำนวนแผ่นพับที่ แจก, ปริมาณข่าวใน วิทยุท้องถิ่น

ตาราง 5.2 (ต่อ)

แผนความปลอดภัยบนถนน ชุมชนตำบลเปลี่ยน: ด้านการบังคับใช้กฎหมาย						
กลุ่มเป้าหมาย	วัตถุประสงค์	แผนงาน/โครงการ	การดำเนินการ	หน่วยงานรับผิดชอบ	ระยะเวลาดำเนินการ	การประเมินผล
ผู้ใช้รถใช้ถนนทุกประเภท	ยับยั้งผู้ละเมิดหรือผู้มีแนวโน้มที่จะละเมิดกฎหมายจราจร	1. การบริการอำนวยความสะดวกการจราจร	1. จัดให้มีเจ้าหน้าที่ตำรวจจราจรประจำการในช่วงเวลา 06.00 – 19.00 น. 2. ส่งเสริมการมีส่วนร่วมในการบริหารงานจราจรโดยกำหนดมาตรการรับฟังความคิดเห็นและข้อเสนอแนะจากประชาชน ช้อร้องเรียนหรือความเดือดร้อนที่เกิดขึ้น เพื่อเจ้าหน้าที่ตำรวจจะได้เข้าไปแก้ปัญหาได้ถูกต้องตรงกับความต้องการของประชาชน 3. อบรม นักเรียน ลูกเสือ เนตรนารี ให้เป็นอาสาสมัครจราจร จาก โรงเรียนในชุมชนอย่างต่อเนื่องและมอบหมาย	สภต.เปลี่ยน, แขวง การทาง นครศรีฯ, อบต.เปลี่ยน, สถานีอนามัย	อาทิตย์แรกของการเปิดภาคเรียน 2546 และดำเนินการอย่างต่อเนื่องตลอดปีโดยเฉพาะในช่วงเทศกาล	จำนวนผู้เข้าฝึกอบรม, รายงานสถิติการจับกุมคดีจราจร, จำนวนครั้งที่ประชาสัมพันธ์

ตาราง 5.2 (ต่อ)

แผนความปลอดภัยบนถนน ชุมชนตำบลเปลี่ยน: ด้านการบังคับใช้กฎหมาย						
กลุ่มเป้าหมาย	วัตถุประสงค์	แผนงาน/โครงการ	การดำเนินการ	หน่วยงานรับผิดชอบ	ระยะเวลาดำเนินการ	การประเมินผล
			ภารกิจให้การอำนวยความสะดวก สะดวกการจราจรหน้าโรงเรียน โดยมีเจ้าหน้าที่ตำรวจคอยควบคุมดูแลการปฏิบัติงาน 4. กวดขันจับกุมผู้กระทำความผิด กฎจราจร โดยเฉพาะความผิดที่เป็นอุปสรรคต่อความคล่องตัว ของการจราจรซึ่งก่อให้เกิด ปัญหาอุบัติเหตุ 5. รณรงค์เผยแพร่ความรู้ เกี่ยวกับการจราจรแก่ผู้นำชุมชน นักเรียน ผู้ขับขี่จักรยาน พาหนะ รถรับจ้างทุกชนิดอย่างต่อเนื่อง			

ตาราง 5.2 (ต่อ)

แผนความปลอดภัยบนถนน ชุมชนตำบลเปลี่ยน: ด้านการบังคับใช้กฎหมาย						
กลุ่มเป้าหมาย	วัตถุประสงค์	แผนงาน/โครงการ	การดำเนินการ	หน่วยงานรับผิดชอบ	ระยะเวลาดำเนินการ	การประเมินผล
ปรับปรุงการใช้พื้นที่ย่านการค้าและรถขนส่งสาธารณะ	1. จัดระเบียบย่านตลาดการค้าและรถขนส่งสาธารณะ	1. ดักเตือนจับกุมผู้กระทำการผิดระเบียบในการตั้งสิ่งกีดขวางล้ำเข้ามาในเขตทาง อันก่อให้เกิดความไม่สะดวกแก่คนเดินถนน และบดบังระยะมองเห็นที่ปลอดภัยแก่ผู้ใช้รถ รวมทั้งผู้จ่อรถบริเวณไหล่ทางซึ่งกีดขวางการจราจร 2. ดักเตือน จับกุมผู้ขับรถยนต์สาธารณะที่ยินยอมให้มีการบรรทุกคนโดยสารเกินอัตราหรือยอมให้มีการห้อยโหน โดยเฉพาะเด็กนักเรียน 3. ห้ามจ่อรถยนต์บนไหล่ทางในช่วงเวลาเร่งด่วน กำหนดที่จ่อรถในซอยหรือปั้มน้ำมัน	อบต.เปลี่ยน, สกต. เปลี่ยน, แขวงการทางนครศรีฯ	ดำเนินงานอย่างต่อเนื่อง	รายงานสถิติการจับกุม	

ตาราง 5.2 (ต่อ)

แผนความปลอดภัยบนถนน ชุมชนตำบลเปลี่ยน: ด้านการสนับสนุน						
กลุ่มเป้าหมาย	วัตถุประสงค์	แผนงาน/โครงการ	การดำเนินการ	หน่วยงานรับผิดชอบ	ระยะเวลาดำเนินการ	การประเมินผล
ผู้ใช้รถทุกประเภท	ลดอุบัติเหตุและช่วยเหลือผู้ประสบภัย	1. โครงการช่วยเหลือผู้ประสบภัย	1. จัดตั้งจุดแจ้งเหตุอุบัติเหตุจราจรในชุมชน 2. จัดเบอร์โทรศัพท์ เลขสามหรือสี่หลัก เพื่อผู้ประสบภัย โดยเฉพาะ 3. สนับสนุนให้หน่วยงานและสถานศึกษาในชุมชน ช่วยกันสอดส่องดูแล เจ้าหน้าที่หรือนักเรียนปฏิบัติให้ถูกต้องตามกฎหมายจราจร เช่น การสวมหมวกนิรภัย	อบต.เปลี่ยน, โรงเรียนและหน่วยงานในชุมชน, สถานประกอบการเอกชน, มูลนิธิหรือหน่วยกู้ภัย, องค์กรโทรศัพท์	ตลอดปี 2546	รายงานอุบัติเหตุจากมูลนิธิ/หน่วยกู้ภัย, รายงานผู้กระทำผิดในหน่วยงานและโรงเรียน
		2. โครงการเตรียมพร้อมรับอุบัติเหตุของโรงพยาบาล และสถานีนามัย	1. โรงพยาบาลสิชล และสถานีนามัยตำบล จัดทำแผนรองรับอุบัติเหตุ และมีการซ้อมแผนรับอุบัติเหตุ	อบต.เปลี่ยน, โรงพยาบาลสิชล, สถานีนามัยตำบลเปลี่ยน	ต.ค. – ธ.ค. 2546	รายงานสถิติอุบัติเหตุ, รายงานผลการซ้อมแผน, จำนวนผู้เข้าอบรม

ตาราง 5.3 แผนความปลอดภัยบนถนนชุมชนตำบลกลาย

แผนความปลอดภัยบนถนน ชุมชนตำบลกลาย: การจัดการด้านวิศวกรรม						
กลุ่มเป้าหมาย	วัตถุประสงค์	แผนงาน/โครงการ	การดำเนินการ	หน่วยงานรับผิดชอบ	ระยะเวลาดำเนินการ	การประเมินผล
ผู้ใช้รถยนต์จักรยานพาหนะและคนเดินเท้า	ลดจำนวนอุบัติเหตุและจำกัดความเร็วของยานพาหนะ	2. งานอำนวยความสะดวกภัยบนถนนทางหลวงสาย 401	5. จัดทำช่องเร่งความเร็วและลดความเร็วบริเวณสี่แยกกลาย 6. ขยายไหล่ทางเพื่อเป็นที่จอดรถรับ – ส่ง โดยสารสาธารณะ 7. จัดทำทางข้ามบริเวณใกล้ทางแยกชุมชนและโรงเรียน 8. ปรับปรุงไฟฟ้าแสงสว่างบริเวณทางแยก ทางเชื่อมและโรงเรียน 9. ติดตั้งป้ายเขตชุมชนเขตโรงเรียน และป้ายทางเชื่อมทางแยก	แขวงการทางนครศรีธรรมราช, ขนส่ง จ.ว. นครศรีฯ	ปีงบประมาณ 2547	รายงานการปรับปรุงถนน, ความเห็นของประชาชนผู้ใช้ทาง



ตาราง 5.3 (ต่อ)

แผนความปลอดภัยบนถนน ชุมชนตำบลกลาย: การจัดการด้านวิศวกรรม						
กลุ่มเป้าหมาย	วัตถุประสงค์	แผนงาน/โครงการ	การดำเนินการ	หน่วยงานรับผิดชอบ	ระยะเวลาดำเนินการ	การประเมินผล
		3. งานอำนวยความสะดวกบนถนนในชุมชน	8. ติดตั้งสัญญาณความเร็วบนถนนในช่วงที่มีบ้านเรือนหนาแน่น และช่วงถนนทางตรง 9. ติดตั้งวงเวียนบริเวณสี่แยกบ้านท่าหิน - โรงเรียนบ้านพังปริง 10. ซ่อมแซมถนนที่ชำรุดให้อยู่ในสภาพใช้งานได้ตลอดปี 11. ตัดหญ้าข้างทาง เคลื่อนย้ายหรือนำออก วัตถุที่อยู่ติดขอบถนนที่อาจเป็นอันตรายแก่ผู้ขับขี่ โดยเฉพาะรถจักรยานยนต์ 12. ปรับปรุงป้ายจราจรที่ชำรุดให้อยู่ในสภาพใช้งานได้ 13. ติดตั้งป้ายทางแยก	อบต.กลาย, การไฟฟ้าภูมิภาค จ.ว. นครศรีธรรมราช	ตลอดปีงบประมาณ 2547	รายงานผลการดำเนินงานประจำปี, ความเห็นของประชาชนผู้ใช้ทาง

ตาราง 5.3 (ต่อ)

แผนความปลอดภัยบนถนน ชุมชนตำบลกลาย: การจัดการด้านวิศวกรรม						
กลุ่มเป้าหมาย	วัตถุประสงค์	แผนงาน/โครงการ	การดำเนินการ	หน่วยงานรับผิดชอบ	ระยะเวลาดำเนินการ	การประเมินผล
			14. ติดตั้งราวกันชนบริเวณ ทางสามแยก 15. ติดตั้งไฟฟ้าแสงสว่าง บริเวณที่มีบ้านเรือนหนาแน่น			
ผู้ใช้รถใช้ถนนทุก ประเภท	ค้นหาบริเวณ/จุด อันตรายหรือมีความ เสี่ยงบนโครงข่ายถนน ที่จะต้องแก้ไข	3. โครงการลดอุบัติเหตุ จากรถจักรยานยนต์	2. จัดทำข้อมูลจุดที่เกิดอุบัติเหตุ ในชุมชนให้ทันสมัย	แขวงทาง จ.ว. นครศรีฯ, งานโยธา อบต.กลาย	ประจำปี	รายงานวิเคราะห์ข้อ มูลอุบัติเหตุจากรถ
			4. จัดทำ การตรวจสอบความ ปลอดภัยบนถนน	ฝ่ายจราจรแขวงทาง ทางนครศรีฯ, งาน โยธา อบต.กลาย, ทีม ที่ปรึกษา	ดำเนินงานอย่างต่อเนื่อง ตามงบประมาณ ที่มีอยู่	จำนวนและประเภท ของปัญหาที่ตรวจ สอบพบ

ตาราง 5.3 (ต่อ)

แผนความปลอดภัยบนถนน ชุมชนตำบลกลาย: ด้านการให้ความรู้และประชาสัมพันธ์						
กลุ่มเป้าหมาย	วัตถุประสงค์	แผนงาน/โครงการ	การดำเนินการ	หน่วยงานรับผิดชอบ	ระยะเวลาดำเนินการ	การประเมินผล
ผู้ขับขี่รถยนต์และรถจักรยานยนต์	เพิ่มอัตราการสวมหมวกนิรภัย รัดเข็มขัดนิรภัย และลดความเร็วในการขับขี่	2. โครงการรณรงค์สวมหมวกนิรภัยรัดเข็มขัดนิรภัยและลดความเร็วในการขับขี่	4. จัดงานวันแห่งความปลอดภัยในการขับขี่รถจักรยานยนต์ 5. ประชาสัมพันธ์ให้ประชาชนทราบถึงความปลอดภัยบนถนน 6. จัดอบรมให้ทราบความสำคัญของการสวมหมวกนิรภัยและการรัดเข็มขัดนิรภัย	อบต.กลาย, สกอ.ท่าศาลา	ตลอดปี 2546	แบบสอบถามจากผู้เข้าร่วมงาน
		3. โครงการป้องกันอุบัติเหตุในสถานศึกษา	2. สำรวจข้อมูลพื้นฐานของยานพาหนะและผู้ขับขี่ <ul style="list-style-type: none"> <li>สำรวจประเภทรถของ จนท. ครูและนักเรียนในแต่ละโรงเรียน</li> </ul>	โรงเรียน, อบต.กลาย, สกอ.ท่าศาลา, สถานีอนามัย สนง.ขนส่ง จ.ว. นครศรีฯ	เปิดภาคเรียน 2546	ทะเบียนรายชื่อบุคคล, ยานพาหนะสถิติอุบัติเหตุในโรงเรียน, จำนวนผู้เข้ารับการอบรม, จำนวนผู้มีใบอนุญาตขับขี่

ตาราง 5.3 (ต่อ)

แผนความปลอดภัยบนถนน ชุมชนตำบลกลาย: ด้านการให้ความรู้และประชาสัมพันธ์						
กลุ่มเป้าหมาย	วัตถุประสงค์	แผนงาน/โครงการ	การดำเนินการ	หน่วยงานรับผิดชอบ	ระยะเวลาดำเนินการ	การประเมินผล
			<ul style="list-style-type: none"> <li>● ดำรงผู้สวมหมวกนิรภัยและรัดเข็มขัดนิรภัย</li> <li>● ดำรงผู้ใช้รถที่มีใบอนุญาตขับขี่</li> <li>● ดำรงจำนวนผู้ได้รับอุบัติเหตุจราจรก่อนและหลังดำเนินโครงการ</li> </ul> 3. รณรงค์สวมหมวกนิรภัย <ul style="list-style-type: none"> <li>● จัดทำป้ายประชาสัมพันธ์ ออกเสียงตามสายในสถานศึกษา</li> <li>● จัดนิทรรศการ</li> <li>● จัดอบรมให้ความสำคัญของ การสวมหมวกนิรภัย</li> </ul>			

ตาราง 5.3 (ต่อ)

แผนความปลอดภัยบนถนน ชุมชนตำบลกลาย: ด้านการให้ความรู้และประชาสัมพันธ์						
กลุ่มเป้าหมาย	วัตถุประสงค์	แผนงาน/โครงการ	การดำเนินการ	หน่วยงานรับผิดชอบ	ระยะเวลาดำเนินการ	การประเมินผล
			4. จัดอบรมการขับขี่และสอบ รับใบอนุญาต ให้ความรู้เรื่อง กฎจราจร ฝึกปฏิบัติการขับขี่ ปลอดภัยและสอบรับใบ อนุญาต			
ผู้ขับขี่รถยนต์และ รถจักรยานยนต์	ลดจำนวนผู้ขับขี่ที่เมา สุรา	4. โครงการป้องกัน อุบัติเหตุในช่วงเทศ กาลต่างๆ เช่น ปีใหม่, ตรุษจีน, สงกรานต์ ฯ	3. จัดทำแผ่นพับเผยแพร่ ตาม ร้านจำหน่ายสุรา, แหล่งบันเทิง ในย่านชุมชนและชุมชนใกล้เคียง  4. แนะนำอำนวยความสะดวก สะดวกแก่ประชาชนผู้สัญจร ทางถนน  4. รณรงค์ “เมาไม่ขับ” ใน ท้องถิ่น	สภอ.ท่าศาลา, อบต. กลาย, สถานีอนามัย	วันหยุดเทศกาล, วันปี ใหม่, ตรุษจีน, สงกรานต์ ฯ	จำนวนแผ่นพับที่ แจก, ปริมาณข่าวใน วิทยุท้องถิ่น

ตาราง 5.3 (ต่อ)

แผนความปลอดภัยบนถนน ชุมชนตำบลกลาย: ด้านการบังคับใช้กฎหมาย						
กลุ่มเป้าหมาย	วัตถุประสงค์	แผนงาน/โครงการ	การดำเนินการ	หน่วยงานรับผิดชอบ	ระยะเวลาดำเนินการ	การประเมินผล
ผู้ใช้รถใช้ถนนทุกประเภท	ยับยั้งผู้ละเมิดหรือผู้มีแนวโน้มที่จะละเมิดกฎหมายจราจร	2. การบริการอำนวยความสะดวกการจราจร	2. จัดให้มีเจ้าหน้าที่ตำรวจชุมชนตรวจตราดูแลความปลอดภัยบนถนนสาย 401 ช่วงผ่านชุมชนในช่วงเวลา 06.30 – 08.00 น. และ 14.30 – 16.00 น. 5. ส่งเสริมการมีส่วนร่วมในการบริหารงานจราจรโดยกำหนดมาตรการรับฟังความคิดเห็นและข้อเสนอแนะจากประชาชน ชี้อธิบายหรือความเดือดร้อนที่เกิดขึ้น เพื่อเจ้าหน้าที่ตำรวจจะได้เข้าไปแก้ปัญหาได้ถูกต้องตรงกับความต้องการของประชาชน 6. อบรม นักเรียน ลูกเสือ เนตรนารี ให้เป็นอาสาสมัคร	สภอ.กลาย, แขวงการทาง นครศรีฯ, อบต. กลาย, สถานีอนามัย	อาทิตย์แรกของการเปิดภาคเรียน 2546 และดำเนินการอย่างต่อเนื่องตลอดปีโดยเฉพาะในช่วงเทศกาล	จำนวนผู้เข้าฝึกอบรม, รายงานสถิติการจับกุมคดีจราจร, จำนวนครั้งที่ประชาสัมพันธ์

ตาราง 5.3 (ต่อ)

แผนความปลอดภัยบนถนน ชุมชนตำบลกลาย: ด้านการบังคับใช้กฎหมาย						
กลุ่มเป้าหมาย	วัตถุประสงค์	แผนงาน/โครงการ	การดำเนินการ	หน่วยงานรับผิดชอบ	ระยะเวลาดำเนินการ	การประเมินผล
			<p>จรรยา จากโรงเรียนในชุมชน อย่างต่อเนื่องและมอบหมาย ภารกิจให้การอำนวยความสะดวก สะดวกการจราจรหน้าโรงเรียน โดยมีเจ้าหน้าที่ตำรวจคอยควบคุมดูแลการปฏิบัติงาน</p> <p>6. กวดขันจับกุมผู้กระทำผิดกฎจราจร โดยเฉพาะความผิดที่เป็นอุปสรรคต่อความคล่องตัวของจราจรซึ่งก่อให้เกิดปัญหาอุบัติเหตุ</p> <p>7. รณรงค์เผยแพร่ความรู้เกี่ยวกับการจราจรแก่ผู้นำชุมชน นักเรียน ผู้ขับขี่จักรยานพาหนะ รถรับจ้างทุกชนิดอย่างต่อเนื่อง</p>			

ตาราง 5.3 (ต่อ)

แผนความปลอดภัยบนถนน ชุมชนตำบลกลาย: ด้านการบังคับใช้กฎหมาย						
กลุ่มเป้าหมาย	วัตถุประสงค์	แผนงาน/โครงการ	การดำเนินการ	หน่วยงานรับผิดชอบ	ระยะเวลาดำเนินการ	การประเมินผล
	จัดระเบียบรถขนส่ง สาธารณะ	3. จัดระเบียบ รถขนส่งสาธารณะ	4. ดักเตือน จับกุมผู้ขับ รถยนต์สาธารณะที่ยินยอมให้มี การบรรทุกทุกคนโดยสารเกิน อัตราหรือยอมให้มีการห้อย โหน โดยเฉพาะเด็กนักเรียน และจอดรถล้ำออกมาบนผิว ถนน	อบต.กลาย, สภอ.ท่า ศาลา, แขวงการทาง นครศรีฯ, ขนส่ง จ.ว. นครศรีฯ	ดำเนินงานอย่างต่อเนื่อง	รายงานสถิติการ จับกุม



ตาราง 5.3 (ต่อ)

แผนความปลอดภัยบนถนน ชุมชนตำบลกลาย: ด้านการสนับสนุน						
กลุ่มเป้าหมาย	วัตถุประสงค์	แผนงาน/โครงการ	การดำเนินการ	หน่วยงานรับผิดชอบ	ระยะเวลาดำเนินการ	การประเมินผล
ผู้ใช้รถทุกประเภท	ลดอุบัติเหตุและช่วยเหลือผู้ประสบภัย	3. โครงการช่วยเหลือผู้ประสบภัย	4. จัดตั้งจุดแจ้งเหตุอุบัติเหตุจราจรในชุมชน โดยร่วมมือกับตำบลเปลี่ยน 5. จัดเบอร์โทรศัพท์ เลขสามหรือสี่หลัก เพื่อผู้ประสบภัย โดยเฉพาะ 6. สนับสนุนให้หน่วยงานและสถานศึกษาในชุมชน ช่วยกันสอดส่องดูแล เจ้าหน้าที่หรือนักเรียนปฏิบัติให้ถูกต้องตามกฎหมายจราจร เช่น การสวมหมวกนิรภัย	อบต.กลาย, โรงเรียนและหน่วยงานในชุมชน, สถานประกอบการเอกชน, มูลนิธิหรือหน่วยกู้ภัย, องค์กรโทรศัพท์	ตลอดปี 2546	รายงานอุบัติเหตุจากมูลนิธิ/หน่วยกู้ภัย, รายงานผู้กระทำผิดในหน่วยงานและโรงเรียน
		4. โครงการเตรียมพร้อมรับอุบัติเหตุของโรงพยาบาล และสถานีอนามัย	2. โรงพยาบาลท่าศาลา และสถานีอนามัยตำบล จัดทำแผนรองรับอุบัติเหตุ และมีการซ้อมแผนรับอุบัติเหตุ	อบต.กลาย, โรงพยาบาลท่าศาลา, สถานีอนามัยตำบลกลาย	ต.ค. – ธ.ค. 2546	รายงานสถิติอุบัติเหตุ, รายงานผลการซ้อมแผน, จำนวนผู้เข้าอบรม

ตาราง 5.4 แผนความปลอดภัยบนถนน ชุมชนตำบลโมคลาน

แผนความปลอดภัยบนถนน ชุมชนตำบลโมคลาน: การจัดการด้านวิศวกรรม						
กลุ่มเป้าหมาย	วัตถุประสงค์	แผนงาน/โครงการ	การดำเนินการ	หน่วยงานรับผิดชอบ	ระยะเวลาดำเนินการ	การประเมินผล
ผู้ใช้รถยนต์ พาหนะ และคนเดินเท้า	ลดจำนวนอุบัติเหตุ	3. งานอำนวยความสะดวก ปลอดภัยบนถนนทาง หลวงสาย 4141	10. ปรับปรุงสภาพไหล่ทางที่ ชำรุด 11. คิดตั้งราวกันชน บริเวณหัว สะพาน 12. เคลื่อนย้ายหรือนำสิ่ง อันตรายข้างทางออก เช่น เคลื่อนย้ายหลักกิโล, ตัดต้นไม้ ข้างทางที่บังแนวมองเห็นของผู้ ใช้ทาง 13. ปรับปรุงความลาดชันทาง เชื่อมกับทางหลวงสาย 4141 ให้ไม่เกินกว่า 5%	แขวงการทาง นครศรีธรรมราช, อบต. โมคลาน	ปีงบประมาณ 2547	รายงานการปรับปรุง ถนน, รายงานสถิติ อุบัติเหตุจราจร

ตาราง 5.4 (ต่อ)

แผนความปลอดภัยบนถนน ชุมชนตำบลโมคลาน: การจัดการด้านวิศวกรรม						
กลุ่มเป้าหมาย	วัตถุประสงค์	แผนงาน/โครงการ	การดำเนินการ	หน่วยงานรับผิดชอบ	ระยะเวลาดำเนินการ	การประเมินผล
		4. งานอำนวยความสะดวกบนถนนในชุมชน	<ol style="list-style-type: none"> <li>1. ปูผิวทางชั้นบนใหม่</li> <li>2. จัดทำทางข้ามแบบยกสูงบริเวณหน้าโรงเรียน</li> <li>3. จัดทำสันลวดความเร็วบริเวณย่านที่มีบ้านเรือนหนาแน่นและบริเวณหน้าโรงเรียน</li> <li>4. ตัดแต่งต้นไม้และหญ้าข้างทาง เพื่อให้มีระยะมองเห็นปลอดภัยโดยเฉพาะบริเวณทางโค้ง</li> <li>5. ปรับปรุงป้ายจราจรที่ชำรุดให้อยู่ในสภาพใช้งานได้</li> <li>6. ติดตั้งป้ายทางแยก</li> <li>7. ติดตั้งราวกันชนบริเวณหัวสะพาน</li> </ol>	อบต.โมคลาน, การไฟฟ้าภูมิภาค จ.ว. นครศรีธรรมราช	ตลอดปีงบประมาณ 2547	รายงานผลการดำเนินงานประจำปี, ความเห็นของประชาชนผู้ใช้ทาง

ตาราง 5.4 (ต่อ)

แผนความปลอดภัยบนถนน ชุมชนตำบลโมคลาน: การจัดการด้านวิศวกรรม						
กลุ่มเป้าหมาย	วัตถุประสงค์	แผนงาน/โครงการ	การดำเนินการ	หน่วยงานรับผิดชอบ	ระยะเวลาดำเนินการ	การประเมินผล
			8. ติดตั้งไฟฟ้าแสงสว่าง บริเวณที่มีบ้านเรือนหนาแน่น 9. ทาสีตีเส้นจราจรบนผิว ถนนและบริเวณหัวสะพาน			
ผู้ใช้รถใช้ถนนทุก ประเภท	ค้นหาบริเวณ/จุด อันตรายหรือมีความ เสี่ยงบนโครงข่ายถนน ที่จะต้องแก้ไข	5. โครงการลดอุบัติเหตุ จราจรชุมชน	3. จัดทำข้อมูลจุดที่เกิดอุบัติเหตุ ในชุมชนให้ทันสมัย	แขวงการทาง จ.ว. นครศรีฯ, งานโยธา อบต. โมคลาน	ประจำปีงบประมาณ	รายงานวิเคราะห์ข้อ มูลอุบัติเหตุจราจร
			6. จัดทำ การตรวจสอบความ ปลอดภัยบนถนน	ฝ่ายจราจรฯแขวงการ ทางนครศรีฯ, งาน โยธา อบต. โมคลาน, ทีมที่ปรึกษา	ดำเนินงานอย่างต่อเนื่อง ตามงบประมาณ ที่มีอยู่	จำนวนและประเภท ของปัญหาที่ตรวจ สอบพบ

ตาราง 5.4 (ต่อ)

แผนความปลอดภัยบนถนน ชุมชนตำบลโมคลาน: ด้านการให้ความรู้และประชาสัมพันธ์						
กลุ่มเป้าหมาย	วัตถุประสงค์	แผนงาน/โครงการ	การดำเนินการ	หน่วยงานรับผิดชอบ	ระยะเวลาดำเนินการ	การประเมินผล
ผู้ขับขี่รถยนต์และรถจักรยานยนต์	เพิ่มอัตราการสวมหมวกนิรภัย รัดเข็มขัดนิรภัย และลดความเร็วในการขับขี่	3. โครงการรณรงค์สวมหมวกนิรภัยรัดเข็มขัดนิรภัยและลดความเร็วในการขับขี่	7. จัดงานวันแห่งความปลอดภัยในการขับขี่รถจักรยานยนต์ 8. ประชาสัมพันธ์ให้ประชาชนทราบถึงความปลอดภัยบนถนน 9. จัดอบรมให้ทราบความสำคัญของการสวมหมวกนิรภัยและการรัดเข็มขัดนิรภัย	อบต.โมคลาน, สกอ.ท่าศาลา	ตลอดปี 2546	แบบสอบถามจากผู้เข้าร่วมงาน
		4. โครงการป้องกันอุบัติเหตุในสถานศึกษา	3. สำรวจข้อมูลพื้นฐานของยานพาหนะและผู้ขับขี่ <ul style="list-style-type: none"> <li>สำรวจประเภทรถของ จนท. ครูและนักเรียนในแต่ละโรงเรียน</li> </ul>	โรงเรียน, อบต.โมคลาน, สกอ.ท่าศาลา, สถานีอนามัย สนง.ขนส่ง จ.ว. นครศรีฯ	เปิดภาคเรียน 2546	ทะเบียนรายชื่อบุคคล, ยานพาหนะสถิติอุบัติเหตุในโรงเรียน, จำนวนผู้เข้ารับการอบรม, จำนวนผู้มีใบอนุญาตขับขี่

ตาราง 5.4 (ต่อ)

แผนความปลอดภัยบนถนน ชุมชนตำบลโมคลาน: ด้านการให้ความรู้และประชาสัมพันธ์						
กลุ่มเป้าหมาย	วัตถุประสงค์	แผนงาน/โครงการ	การดำเนินการ	หน่วยงานรับผิดชอบ	ระยะเวลาดำเนินการ	การประเมินผล
			<ul style="list-style-type: none"> <li>● สํารวจผู้สวมหมวกนิรภัยและรัดเข็มขัดนิรภัย</li> <li>● สํารวจผู้ใช้รถที่มีใบอนุญาตขับขี่</li> <li>● สํารวจจำนวนผู้ได้รับอุบัติเหตุจราจรก่อนและหลังดำเนินโครงการ</li> </ul> <p>4. รณรงค์สวมหมวกนิรภัย</p> <ul style="list-style-type: none"> <li>● จัดทำป้ายประชาสัมพันธ์ ออกเสียงตามสายในสถานศึกษา</li> <li>● จัดนิทรรศการ</li> <li>● จัดอบรมให้ความสําคัญของการสวมหมวกนิรภัย</li> </ul>			

ตาราง 5.4 (ต่อ)

แผนความปลอดภัยบนถนน ชุมชนตำบลโมคลาน: ด้านการให้ความรู้และประชาสัมพันธ์						
กลุ่มเป้าหมาย	วัตถุประสงค์	แผนงาน/โครงการ	การดำเนินการ	หน่วยงานรับผิดชอบ	ระยะเวลาดำเนินการ	การประเมินผล
			5. จัดอบรมการขับขี่และสอบ รับใบอนุญาต ให้ความรู้เรื่อง กฎจราจร ฝึกปฏิบัติการขับขี่ ปลอดภัยและสอบรับใบ อนุญาต			
ผู้ขับขี่รถยนต์และ รถจักรยานยนต์	ลดจำนวนผู้ขับขี่ที่เมา สุรา	7. โครงการป้องกัน อุบัติเหตุในช่วงเทศ กาลต่างๆ เช่น ปีใหม่, ตรุษจีน, สงกรานต์ ฯ	5. จัดทำแผ่นพับเผยแพร่ ตาม ร้านจำหน่ายสุรา, แหล่งบันเทิง ในย่านชุมชนและชุมชนใกล้เคียง 6. แนะนำอำนวยความสะดวก สะดวกแก่ประชาชนผู้สัญจร ทางถนน 5. รณรงค์ “เมาไม่ขับ” ใน ท้องถิ่น	สภอ.ท่าศาลา, อบต. โมคลาน, สถานี อนามัย	วันหยุดเทศกาล, วันปี ใหม่, ตรุษจีน, สงกรานต์ ฯ	จำนวนแผ่นพับที่ แจก, ปริมาณข่าวใน วิทยุท้องถิ่น

ตาราง 5.4 (ต่อ)

แผนความปลอดภัยบนถนน ชุมชนตำบลโมคลาน: ด้านการบังคับใช้กฎหมาย						
กลุ่มเป้าหมาย	วัตถุประสงค์	แผนงาน/โครงการ	การดำเนินการ	หน่วยงานรับผิดชอบ	ระยะเวลาดำเนินการ	การประเมินผล
ผู้ใช้รถใช้ถนนทุกประเภท	ยับยั้งผู้ละเมิดหรือผู้มีแนวโน้มที่จะละเมิดกฎหมายจราจร	3. การบริการอำนวยความสะดวกการจราจร	<ol style="list-style-type: none"> <li>จัดตั้งด่านตรวจผู้ขับขี่ที่เมาสุรา และขับขี่รถยนต์ด้วยความเร็วสูงเกินกำหนด</li> <li>ส่งเสริมการมีส่วนร่วมในการบริหารงานจราจรโดยกำหนดมาตรการรับฟังความคิดเห็นและข้อเสนอแนะจากประชาชน ช้อร้องเรียนหรือความเดือดร้อนที่เกิดขึ้น เพื่อเจ้าหน้าที่ตำรวจจะได้เข้าไปแก้ปัญหาได้ถูกต้องตรงตามความต้องการของประชาชน</li> <li>อบรม นักเรียน ลูกเสือ เนตรนารี ให้เป็นอาสาสมัคร</li> </ol>	สภอ.ท่าศาลา, แขวง การทาง นครศรีฯ, อบต. โมคลาน, สถานีอนามัย	อาทิตย์แรกของการเปิดภาคเรียน 2546 และดำเนินการอย่างต่อเนื่องตลอดปีโดยเฉพาะในช่วงเทศกาล	จำนวนผู้เข้าฝึกอบรม, รายงานสถิติการจับกุมคดีจราจร, จำนวนครั้งที่ประชาสัมพันธ์, จำนวนผู้ถูกจับกุม



ตาราง 5.4 (ต่อ)

แผนความปลอดภัยบนถนน ชุมชนตำบล โมคลาน: ด้านการบังคับใช้กฎหมาย						
กลุ่มเป้าหมาย	วัตถุประสงค์	แผนงาน/โครงการ	การดำเนินการ	หน่วยงานรับผิดชอบ	ระยะเวลาดำเนินการ	การประเมินผล
			<p>จรรยา จากโรงเรียนในชุมชน อย่างต่อเนื่องและมอบหมาย ภารกิจให้การอำนวยความสะดวก สะดวกการจราจรหน้าโรงเรียน โดยมีเจ้าหน้าที่ตำรวจคอยควบคุมดูแลการปฏิบัติงาน</p> <p>8. กวดขันจับกุมผู้กระทำผิดกฎจราจร โดยเฉพาะความผิดที่เป็นอุปสรรคต่อความคล่องตัวของการจราจรซึ่งก่อให้เกิดปัญหาอุบัติเหตุ</p> <p>9. รณรงค์เผยแพร่ความรู้เกี่ยวกับการจราจรแก่ผู้นำชุมชน นักเรียน ผู้ขับขี่จักรยานพาหนะ รถรับจ้างทุกชนิดอย่างต่อเนื่อง</p>			

ตาราง 5.4 (ต่อ)

แผนความปลอดภัยบนถนน ชุมชนตำบลโมคลาน: ด้านการบังคับใช้กฎหมาย						
กลุ่มเป้าหมาย	วัตถุประสงค์	แผนงาน/โครงการ	การดำเนินการ	หน่วยงานรับผิดชอบ	ระยะเวลาดำเนินการ	การประเมินผล
			6. กวดขัน จับกุม รถโดยสาร ที่ขอมให้มีกรห้อยโหน โดย เฉพาะในเด็กนักเรียน			

ตาราง 5.4 (ต่อ)

แผนความปลอดภัยบนถนน ชุมชนตำบลโมคลาน: ด้านการสนับสนุน						
กลุ่มเป้าหมาย	วัตถุประสงค์	แผนงาน/โครงการ	การดำเนินการ	หน่วยงานรับผิดชอบ	ระยะเวลาดำเนินการ	การประเมินผล
ผู้ใช้รถทุกประเภท	ลดอุบัติเหตุและช่วยเหลือผู้ประสบภัย	5. โครงการช่วยเหลือผู้ประสบภัย	7. จัดตั้งจุดแจ้งเหตุอุบัติเหตุจราจรในชุมชน โดยร่วมมือกับตำบลเปลี่ยน 8. จัดเบอร์โทรศัพท์ เลขสามหรือสี่หลัก เพื่อผู้ประสบภัย โดยเฉพาะ 9. สนับสนุนให้หน่วยงานและสถานศึกษาในชุมชน ช่วยกันสอดส่องดูแล เจ้าหน้าที่หรือนักเรียนปฏิบัติให้ถูกต้องตามกฎหมายจราจร เช่น การสวมหมวกนิรภัย	อบต.โมคลาน, โรงเรียนและหน่วยงานในชุมชน, สถานประกอบการเอกชน, มูลนิธิหรือหน่วยกู้ภัย, องค์กรโทรศัพท์	ตลอดปี 2546	รายงานอุบัติเหตุจากมูลนิธิ/หน่วยกู้ภัย, รายงานผู้กระทำผิดในหน่วยงานและโรงเรียน
		6. โครงการเตรียมพร้อมรับอุบัติเหตุของโรงพยาบาล และสถานีอนามัย	3. โรงพยาบาลท่าศาลา และสถานีอนามัยตำบล จัดทำแผนรองรับอุบัติเหตุ และมีการซ้อมแผนรับอุบัติเหตุ	อบต.โมคลาน, โรงพยาบาลท่าศาลา, สถานีอนามัยตำบลโมคลาน	ต.ค. – ธ.ค. 2546	รายงานสถิติอุบัติเหตุ, รายงานผลการซ้อมแผน, จำนวนผู้เข้าอบรม

ตาราง 5.4 (ต่อ)

แผนความปลอดภัยบนถนน ชุมชนตำบลโมคลาน: ด้านการสนับสนุน						
กลุ่มเป้าหมาย	วัตถุประสงค์	แผนงาน/โครงการ	การดำเนินการ	หน่วยงานรับผิดชอบ	ระยะเวลาดำเนินการ	การประเมินผล
		3. โครงการขับขี่อย่างปลอดภัย	1. ขอความร่วมมือผู้ประกอบการภาคเอกชนในการสนับสนุนให้พนักงานขับรถขนส่งสินค้า ให้ถูกต้องตามกฎหมาย โดยมีมาตรการลงโทษพนักงานที่ไม่ปฏิบัติตามกฎหมาย และให้ประชาชนที่ได้รับความสะดวกหรือร้องเรียนผ่าน อบต.โมคลาน หรือสถานประกอบการ	อบต.โมคลาน, ผู้ประกอบการ, สกอ. ท่าศาลา	ตลอดปี 2546	รายงานการจับกุม, ข้อร้องเรียนของประชาชน

ตาราง 5.5 แผนความปลอดภัยบนถนน ชุมชนตำบลนาสาร

แผนความปลอดภัยบนถนน ชุมชนตำบลนาสาร: การจัดการด้านวิศวกรรม						
กลุ่มเป้าหมาย	วัตถุประสงค์	แผนงาน/โครงการ	การดำเนินการ	หน่วยงานรับผิดชอบ	ระยะเวลาดำเนินการ	การประเมินผล
ผู้ใช้รถยนต์ พาหนะ และคนเดินเท้า	ลดจำนวนอุบัติเหตุ	4. งานอำนวยความสะดวก ปลอดภัยบนถนนทาง หลวง 4 ช่องจราจร สาย 4103	14. ติดตั้งสะพานลอยคนเดิน ข้ามบริเวณหน้าทางเข้าชุมชน บ้านพระพร 15. ติดตั้งราวกันชน บริเวณ เกาะกลางป้องกันรถจักรยาน ยนต์ใช้เป็นทางกลับรถ	แขวงกรทาง นครศรีธรรมราช, อบต.นาสาร	ปีงบประมาณ 2547	รายงานการปรับปรุง ถนน, รายงานสถิติ อุบัติเหตุจราจร
		5. งานอำนวยความสะดวก ปลอดภัยบนถนนใน ชุมชน	1. ปรับปรุงแนวถนนให้มี ความคดโค้ง (Chicanes) 2. ปรับปรุง ซ่อมแซมป้าย จราจรที่ชำรุด 3. ติดตั้งป้ายเข้าหน่วยงาน 4. ติดตั้งป้ายกำหนดความเร็ว 50 กม./ชม.	อบต.นาสาร, การ ไฟฟ้าภูมิภาค จ.ว. นครศรีธรรมราช	ตลอดปีงบประมาณ 2547	รายงานผลการ ดำเนินงานประจำปี, ความเห็นของ ประชาชนผู้ใช้ทาง, รายงานสถิติอุบัติเหตุ

ตาราง 5.5 (ต่อ)

แผนความปลอดภัยบนถนน ชุมชนตำบลนาสาร: การจัดการด้านวิศวกรรม						
กลุ่มเป้าหมาย	วัตถุประสงค์	แผนงาน/โครงการ	การดำเนินการ	หน่วยงานรับผิดชอบ	ระยะเวลาดำเนินการ	การประเมินผล
			5. ทาสีตีเส้นจราจร 6. กำหนดเขตห้ามแซง บริเวณหน้าทางเข้าหน่วยงาน 7. ติดตั้งไฟฟ้าแสงสว่าง หน้าหน่วยงาน			
ผู้ใช้รถใช้ถนนทุก ประเภท	ค้นหาบริเวณ/จุด อันตรายหรือมีความ เสี่ยงบนโครงข่ายถนน ที่จะต้องแก้ไข	7. โครงการลดอุบัติเหตุ จากรถจักรยานยนต์	4. จัดทำข้อมูลจุดที่เกิดอุบัติเหตุ ในชุมชนให้ทันสมัย	แขวงการทาง จ.ว. นครศรีฯ, งานโยธา อบต.นาสาร	ประจำปีงบประมาณ	รายงานวิเคราะห์ข้อมูล อุบัติเหตุจากรถ
			8. จัดทำ การตรวจสอบความปลอดภัยบนถนน	ฝ่ายจราจรฯแขวงการ ทางนครศรีฯ, งาน โยธา อบต.นาสาร, ทีมที่ปรึกษา	ดำเนินงานอย่างต่อเนื่อง ตามงบประมาณ ที่มีอยู่	จำนวนและประเภท ของปัญหาที่ตรวจสอบพบ

ตาราง 5.5 (ต่อ)

แผนความปลอดภัยบนถนน ชุมชนตำบลนาสาร: ด้านการให้ความรู้และประชาสัมพันธ์						
กลุ่มเป้าหมาย	วัตถุประสงค์	แผนงาน/โครงการ	การดำเนินการ	หน่วยงานรับผิดชอบ	ระยะเวลาดำเนินการ	การประเมินผล
ผู้ขับขี่รถยนต์และรถจักรยานยนต์	เพิ่มอัตราการสวมหมวกนิรภัย รัดเข็มขัดนิรภัย และลดความเร็วในการขับขี่	4. โครงการรณรงค์สวมหมวกนิรภัยรัดเข็มขัดนิรภัยและลดความเร็วในการขับขี่	10. จัดงานวันแห่งความปลอดภัยในการขับขี่รถจักรยานยนต์ 11. ประชาสัมพันธ์ให้ประชาชนทราบถึงความปลอดภัยบนถนน 12. จัดอบรมให้ทราบความสำคัญของการสวมหมวกนิรภัยและการรัดเข็มขัดนิรภัย	อบต.นาสาร, สภอ.พระพรหม	ตลอดปี 2546	แบบสอบถามจากผู้เข้าร่วมงาน
		5. โครงการป้องกันอุบัติเหตุในสถานศึกษา	4. สำรวจข้อมูลพื้นฐานของยานพาหนะและผู้ขับขี่ <ul style="list-style-type: none"> <li>สำรวจประเภทรถของ จนท. ครูและนักเรียนในแต่ละโรงเรียน</li> </ul>	โรงเรียน, อบต.นาสาร, สภอ.พระพรหม, สถานีอนามัย สอนง.ชนสง่ จ.ว. นครศรีฯ	เปิดภาคเรียน 2546	ทะเบียนรายชื่อบุคคล, ยานพาหนะ สถิติอุบัติเหตุในโรงเรียน, จำนวนผู้เข้ารับการอบรม, จำนวนผู้มีใบอนุญาตขับขี่

ตาราง 5.5 (ต่อ)

แผนความปลอดภัยบนถนน ชุมชนตำบลนาสาร: ด้านการให้ความรู้และประชาสัมพันธ์						
กลุ่มเป้าหมาย	วัตถุประสงค์	แผนงาน/โครงการ	การดำเนินการ	หน่วยงานรับผิดชอบ	ระยะเวลาดำเนินการ	การประเมินผล
			<ul style="list-style-type: none"> <li>● ดำเนินการสำรวจผู้สวมหมวกนิรภัยและรัดเข็มขัดนิรภัย</li> <li>● ดำเนินการสำรวจผู้ใช้รถที่มีใบอนุญาตขับขี่</li> <li>● ดำเนินการสำรวจจำนวนผู้ได้รับอุบัติเหตุจราจรก่อนและหลังดำเนินโครงการ</li> </ul> 5. รณรงค์สวมหมวกนิรภัย <ul style="list-style-type: none"> <li>● จัดทำป้ายประชาสัมพันธ์ ออกเสียงตามสายในสถานศึกษา</li> <li>● จัดนิทรรศการ</li> <li>● จัดอบรมให้ความรู้สำคัญของการสวมหมวกนิรภัย</li> </ul>			



ตาราง 5.5 (ต่อ)

แผนความปลอดภัยบนถนน ชุมชนตำบลนาสาร: ด้านการให้ความรู้และประชาสัมพันธ์						
กลุ่มเป้าหมาย	วัตถุประสงค์	แผนงาน/โครงการ	การดำเนินการ	หน่วยงานรับผิดชอบ	ระยะเวลาดำเนินการ	การประเมินผล
			6. จัดอบรมการขับขี่และสอบ รับใบอนุญาต ให้ความรู้เรื่อง กฎจราจร ฝึกปฏิบัติการขับขี่ ปลอดภัยและสอบรับใบ อนุญาต			
ผู้ขับขี่รถยนต์และ รถจักรยานยนต์	ลดจำนวนผู้ขับขี่ที่เมา สุรา	8. โครงการป้องกัน อุบัติเหตุในช่วงเทศ กาลต่างๆ เช่น ปีใหม่, ตรุษจีน, สงกรานต์ ฯ	7. จัดทำแผ่นพับเผยแพร่ ตาม ร้านจำหน่ายสุรา, แหล่งบันเทิง ในย่านชุมชนและชุมชนใกล้เคียง  8. แนะนำอำนาจความ สะดวกแก่ประชาชนผู้สัญจร ทางถนน  6. รณรงค์ “เมาไม่ขับ” ใน ท้องถิ่น	สภอ.พระพรหม, อบต.นาสาร, สถานีอนามัย	วันหยุดเทศกาล, วันปี ใหม่, ตรุษจีน, สงกรานต์ ฯ	จำนวนแผ่นพับที่ แจก, ปริมาณข่าวใน วิทยุท้องถิ่น

ตาราง 5.5 (ต่อ)

แผนความปลอดภัยบนถนน ชุมชนตำบลนาสาร: ด้านการบังคับใช้กฎหมาย						
กลุ่มเป้าหมาย	วัตถุประสงค์	แผนงาน/โครงการ	การดำเนินการ	หน่วยงานรับผิดชอบ	ระยะเวลาดำเนินการ	การประเมินผล
ผู้ใช้รถใช้ถนนทุกประเภท	ยับยั้งผู้ละเมิดหรือผู้มีแนวโน้มที่จะละเมิดกฎหมายจราจร	4. การบริการอำนวยความสะดวกการจราจร	4. จัดตั้งด่านตรวจผู้ขับขี่ที่เมาสุรา และขับขี่รถยนต์ด้วยความเร็วสูงเกินกำหนด ตรวจใบอนุญาตขับขี่ 5. ส่งเสริมการมีส่วนร่วมในการบริหารงานจราจรโดยกำหนดมาตรการรับฟังความคิดเห็นและข้อเสนอแนะจากประชาชน ร้องเรียนหรือความเดือดร้อนที่เกิดขึ้น เพื่อเจ้าหน้าที่ตำรวจจะได้เข้าไปแก้ปัญหาได้ถูกต้องตรงกับความต้องการของประชาชน 6. อบรม นักเรียน ลูกเสือ เนตรนารี ให้เป็นอาสาสมัคร	สภอ.พระพรหม, แขวงกรทาง นครศรีฯ, อบต.นาสาร, สถานีอนามัย	อาทิตย์แรกของการเปิดภาคเรียน 2546 และดำเนินการอย่างต่อเนื่องตลอดปีโดยเฉพาะในช่วงเทศกาล	จำนวนผู้เข้าฝึกอบรม, รายงานสถิติการจับกุมคดีจราจร, จำนวนครั้งที่ประชาสัมพันธ์, จำนวนผู้ถูกจับกุม

ตาราง 5.5 (ต่อ)

แผนความปลอดภัยบนถนน ชุมชนตำบลนาสาร: ด้านการบังคับใช้กฎหมาย						
กลุ่มเป้าหมาย	วัตถุประสงค์	แผนงาน/โครงการ	การดำเนินการ	หน่วยงานรับผิดชอบ	ระยะเวลาดำเนินการ	การประเมินผล
			<p>จรรยา จากโรงเรียนในชุมชน อย่างต่อเนื่องและมอบหมาย ภารกิจให้การอำนวยความสะดวก สะดวกการจราจรหน้าโรงเรียน โดยมีเจ้าหน้าที่ตำรวจคอยควบคุมดูแลการปฏิบัติงาน</p> <p>10. กวดขันจับกุมผู้กระทำผิด กฎจราจร โดยเฉพาะความผิดที่ เป็นอุปสรรคต่อความคล่องตัว ของการจราจรซึ่งก่อให้เกิด ปัญหาอุบัติเหตุ</p> <p>11. รณรงค์เผยแพร่ความรู้ เกี่ยวกับการจราจรแก่ผู้นำชุมชน นักเรียน ผู้ขับขี่จักรยาน พาหนะ รถรับจ้างทุกชนิดอย่าง ต่อเนื่อง</p>			

ตาราง 5.5 (ต่อ)

แผนความปลอดภัยบนถนน ชุมชนตำบลนาสาร: ด้านการสนับสนุน						
กลุ่มเป้าหมาย	วัตถุประสงค์	แผนงาน/โครงการ	การดำเนินการ	หน่วยงานรับผิดชอบ	ระยะเวลาดำเนินการ	การประเมินผล
ผู้ใช้รถทุกประเภท	ลดอุบัติเหตุและช่วยเหลือผู้ประสบภัย	7. โครงการช่วยเหลือผู้ประสบภัย	10. จัดตั้งจุดแจ้งเหตุอุบัติเหตุจราจรในชุมชน 11. จัดเบอร์โทรศัพท์ เลขสามหรือสี่หลัก เพื่อผู้ประสบภัย โดยเฉพาะ 12. สนับสนุนให้หน่วยงานและสถานศึกษาในชุมชน ช่วยกันสอดส่องดูแล เจ้าหน้าที่หรือนักเรียนปฏิบัติให้ถูกต้องตามกฎหมายจราจร เช่น การสวมหมวกนิรภัย	อบต.นาสาร, โรงเรียนและหน่วยงานในชุมชน, สถานประกอบการเอกชน, มูลนิธิหรือหน่วยกู้ภัย, องค์กรโทรศัพท์	ตลอดปี 2546	รายงานอุบัติเหตุจากมูลนิธิ/หน่วยกู้ภัย, รายงานผู้กระทำผิดในหน่วยงานและโรงเรียน
		8. โครงการเตรียมพร้อมรับอุบัติเหตุของโรงพยาบาล และสถานีนามัย	4. โรงพยาบาลพระพรหมและสถานีนามัยตำบล จัดทำแผนรองรับอุบัติเหตุ และมีการซ้อมแผนรับอุบัติเหตุ	อบต.นาสาร, โรงพยาบาลพระพรหม, สถานีนามัยตำบลนาสาร	ต.ค. – ธ.ค. 2546	รายงานสถิติอุบัติเหตุ, รายงานผลการซ้อมแผน, จำนวนผู้เข้าอบรม