

ภาคผนวก ค
คู่มือการใช้งานโปรแกรม RMS 1.0

คู่มือการใช้งานโปรแกรม RMS 1.0

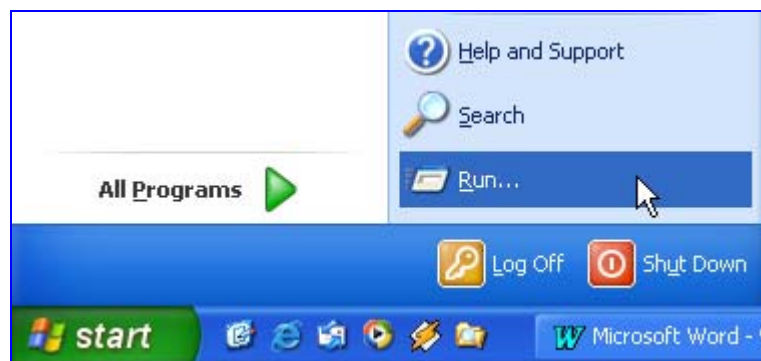
1. การติดตั้งโปรแกรม

ในหัวข้อนี้ จะกล่าวถึงการติดตั้งโปรแกรม RMS 1.0 เพื่อให้การใช้งาน โปรแกรมเป็นไปอย่างมีประสิทธิภาพมากที่สุด

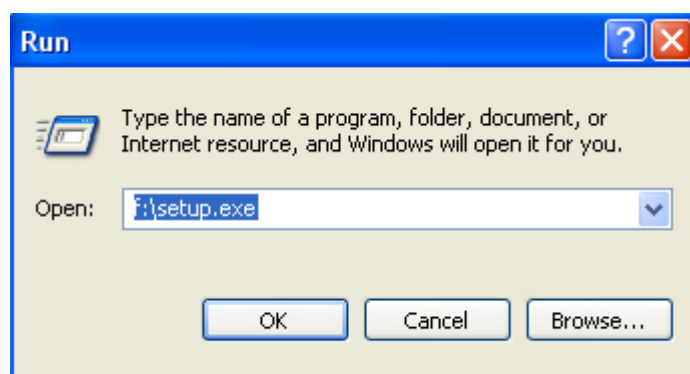
1.1 ขั้นตอนการติดตั้งโปรแกรม

ขั้นตอนการติดตั้งโปรแกรม RMS 1.0 มีดังนี้

- ใส่แผ่น CD-ROM ที่ใช้สำหรับการติดตั้งลงใน CD-ROM Drive รอให้โปรแกรม Autorun ของแผ่น CD-ROM ทำงาน หรือเรียกคำสั่ง Setup ได้โดยคลิกปุ่ม **start** > **Run** แล้วพิมพ์คำสั่ง F:\setup.exe (F คือชื่อ CD-ROM Drive ซึ่งขึ้นอยู่กับแต่ละเครื่อง) คลิกปุ่ม **OK** (ภาพประกอบที่ ค.1-ค.2)

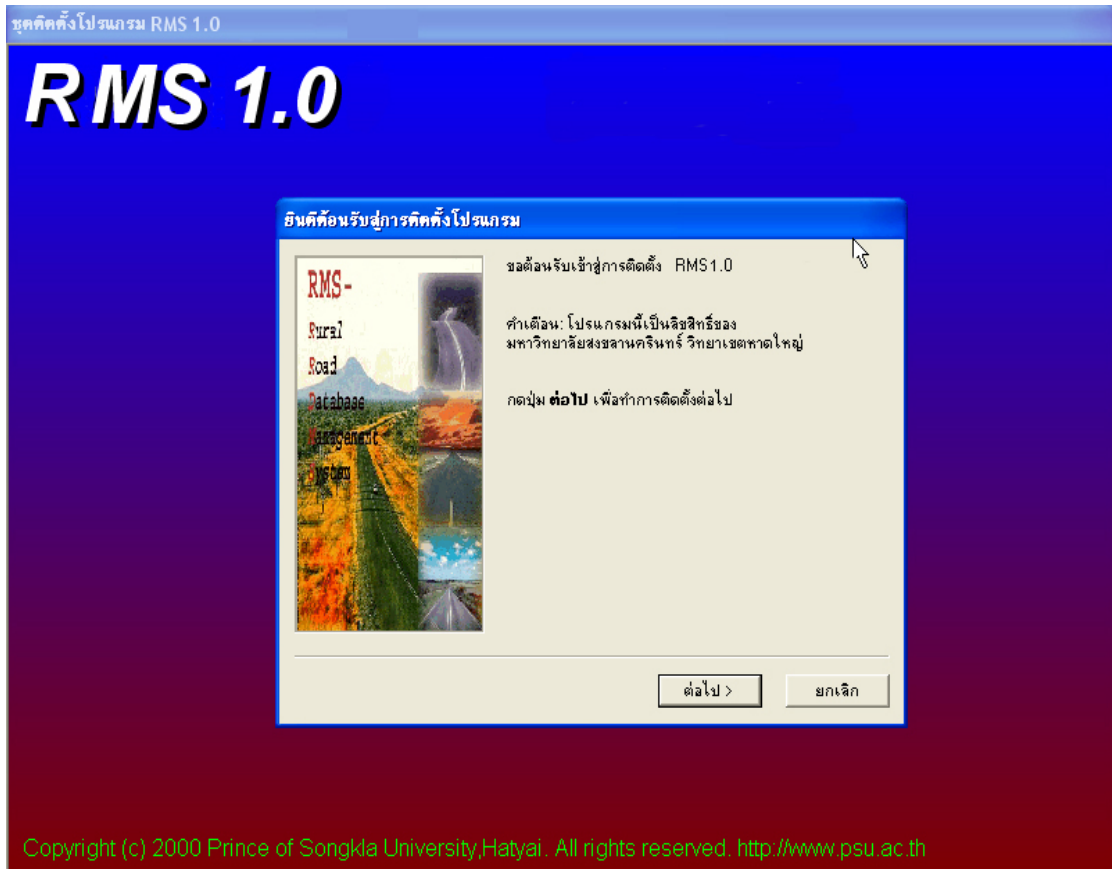


ภาพประกอบที่ ค.1 การติดตั้งโปรแกรมโดยใช้คำสั่ง Run



ภาพประกอบที่ ค.2 การพิมพ์คำสั่ง Setup

- เมื่อเข้าสู่หน้าจอ ยินดีต้อนรับเข้าสู่การติดตั้งโปรแกรม (ภาพประกอบที่ ค.3) คลิกปุ่มต่อไป เพื่อติดตั้งต่อไป



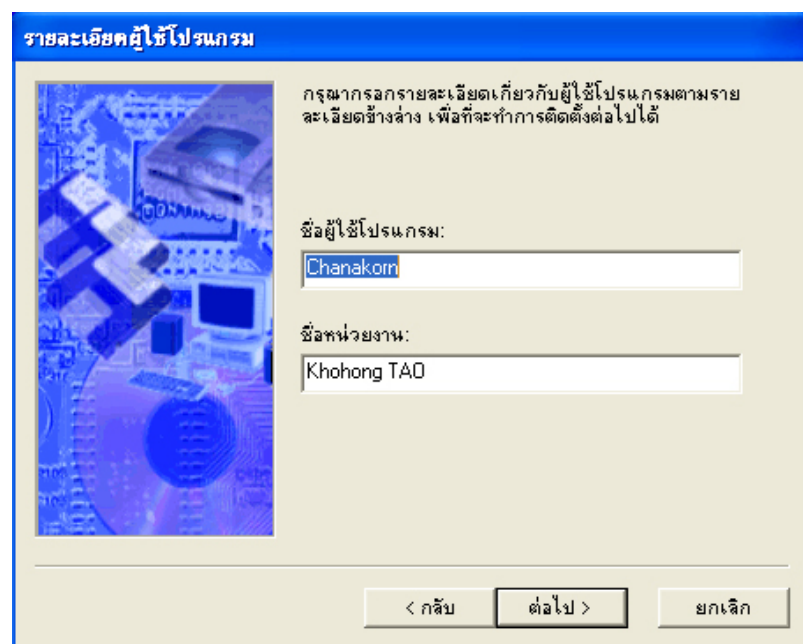
ภาพประกอบที่ ค.3 หน้าจอต้อนรับเข้าสู่การติดตั้งโปรแกรม

- เมื่อเข้าสู่หน้าจอข้อตกลงในการใช้โปรแกรม (ภาพประกอบที่ ค.4) คลิกปุ่ม **ยอมรับ**



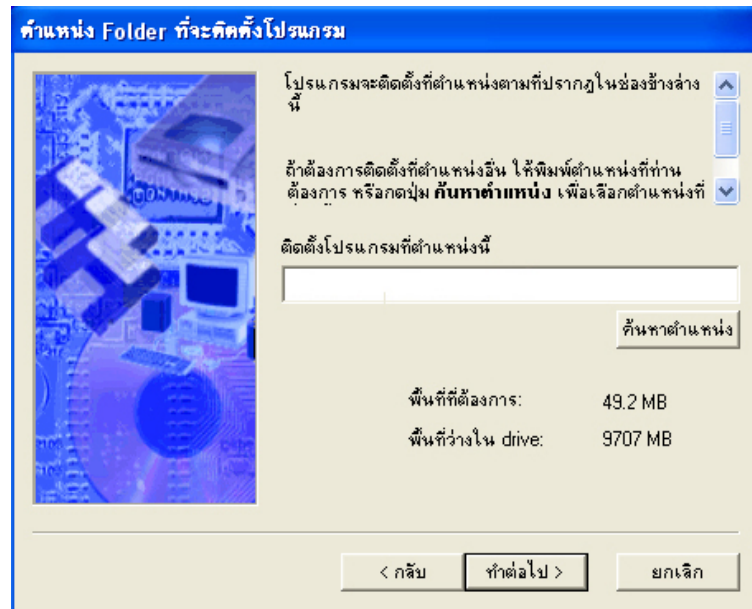
ภาพประกอบที่ ค.4 หน้าจอข้อตกลงในการใช้โปรแกรม

- กรอกรายละเอียดผู้ใช้โปรแกรม (ภาพประกอบที่ ค.5) แล้วคลิกปุ่ม **ต่อไป**



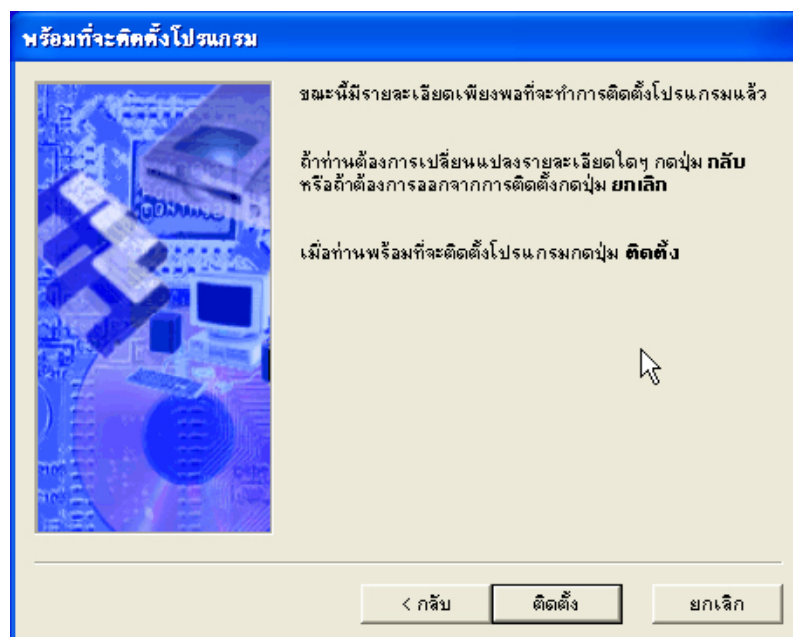
ภาพประกอบที่ ค.5 หน้าจอรายละเอียดผู้ใช้โปรแกรม

- กำหนดตำแหน่ง Folder ที่จะติดตั้งโปรแกรม ถ้าต้องการติดตั้งใน Folder ที่กำหนดมาให้ คลิกปุ่ม **ทำต่อไป** (ภาพประกอบที่ ค.6) (ข้อแนะนำให้สร้าง Folder ใหม่ชื่อ Program ใน Drive C ก่อน แล้วติดตั้งโปรแกรมที่ Folder นี้)



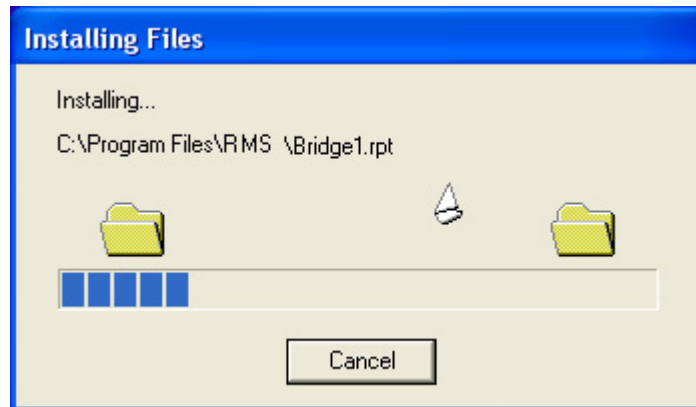
ภาพประกอบที่ ค.6 การกำหนดตำแหน่ง Folder ที่จะติดตั้งโปรแกรม

- คลิกปุ่ม **ติดตั้ง** เมื่อพร้อมที่จะติดตั้งโปรแกรม (ภาพประกอบที่ ค.7)



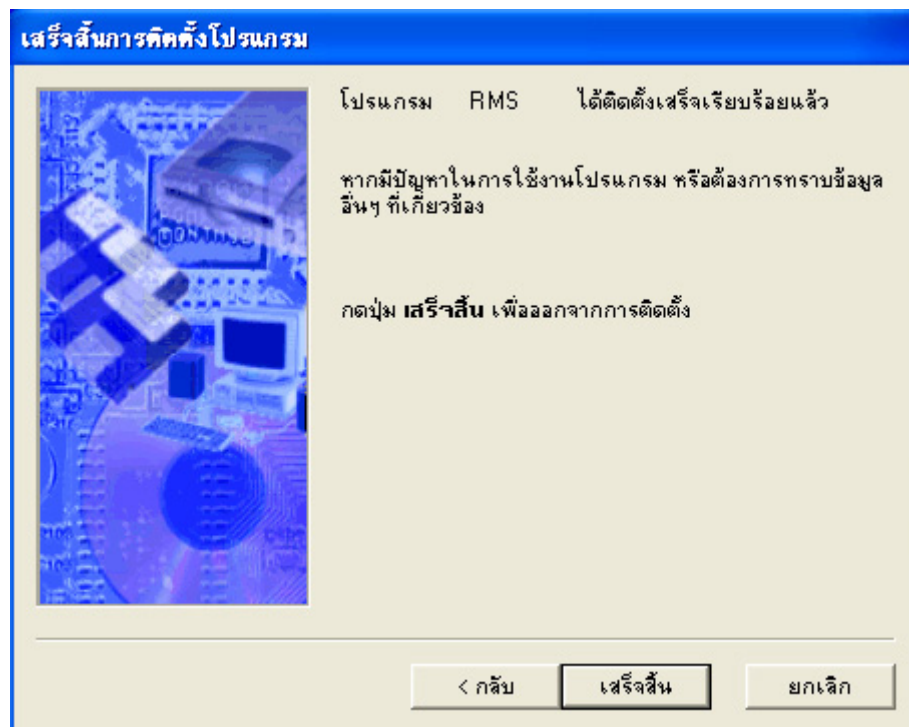
ภาพประกอบที่ ค.7 หน้าจอพร้อมที่จะติดตั้งโปรแกรม

- จากนั้นรอการติดตั้งไฟล์ต่าง ๆ ลงใน Folder ที่เลือกไว้ (ภาพประกอบที่ ค.8)



ภาพประกอบที่ ค.8 หน้าจอโปรแกรมกำลังติดตั้งไฟล์

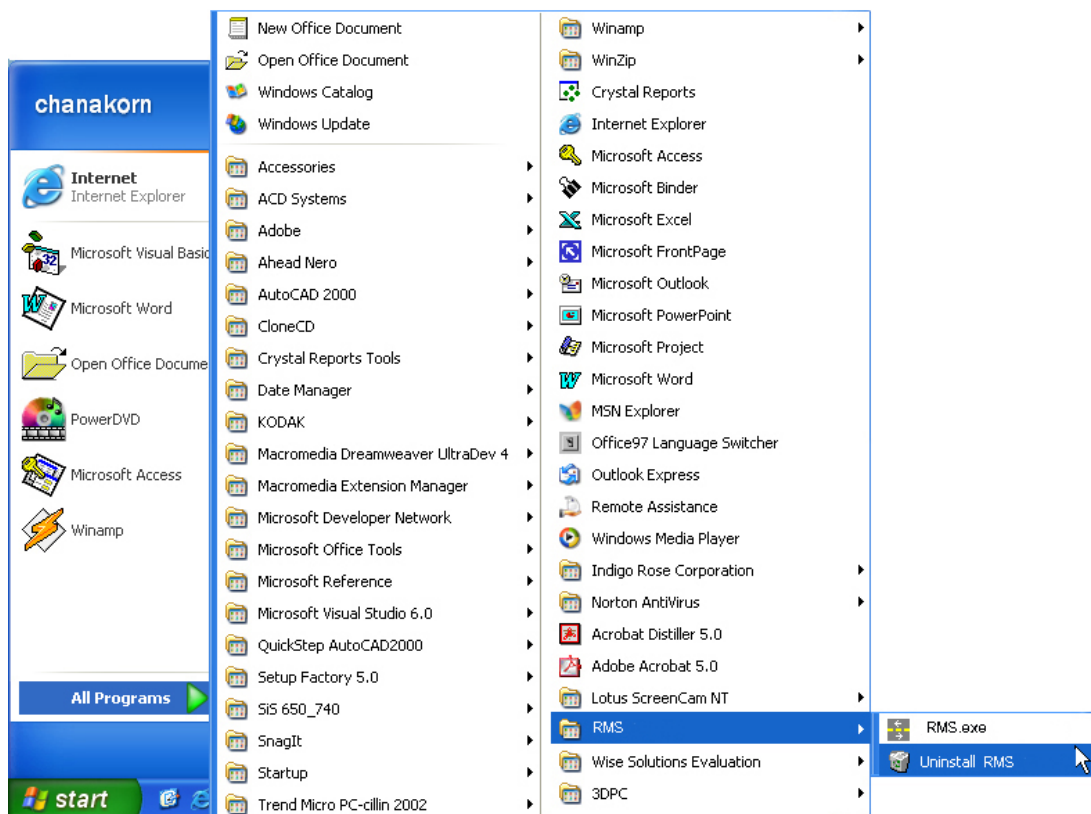
- เมื่อติดตั้งไฟล์เสร็จ จะปรากฏหน้าจอเสร็จสิ้นการติดตั้งโปรแกรมขึ้นมา คลิก **เสร็จสิ้น** เพื่อออกจากการติดตั้งโปรแกรม จากนั้นคอมพิวเตอร์จะ Restart ก็เป็นการเสร็จสิ้นการติดตั้งโปรแกรม (ภาพประกอบที่ ค.9)



ภาพประกอบที่ ค.9 หน้าจอเสร็จสิ้นการติดตั้งโปรแกรม RMS 1.0

1.2 การลบโปรแกรมออกจากระบบ

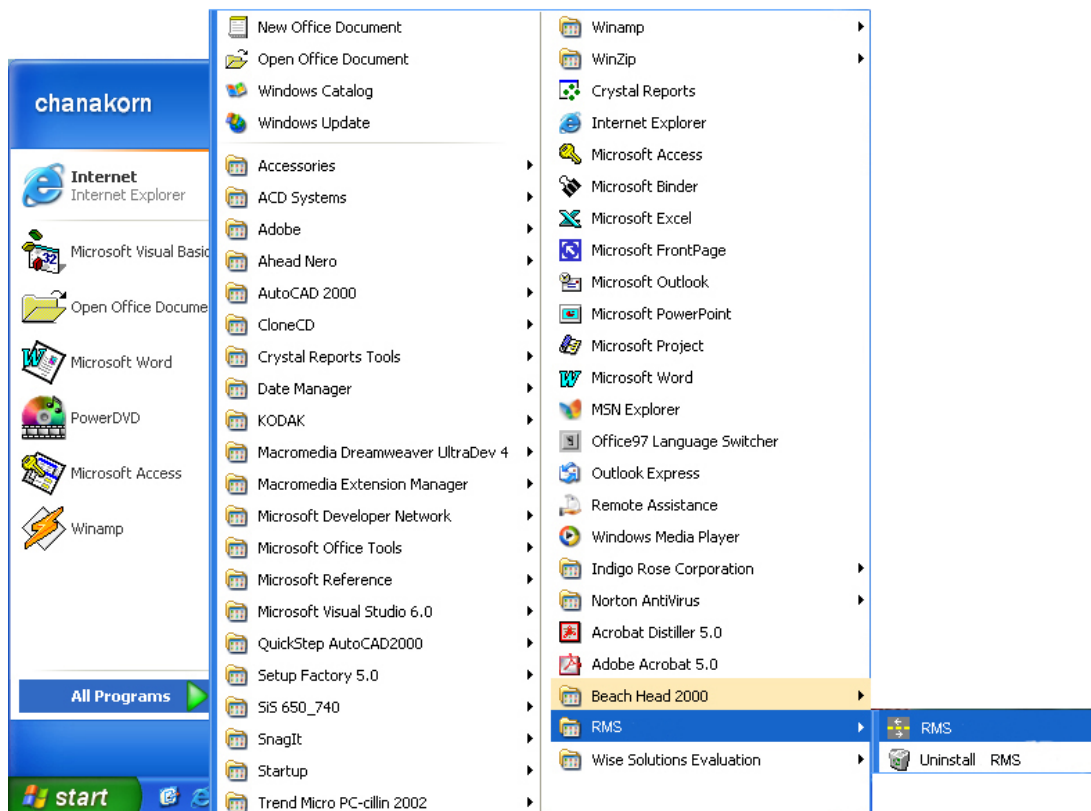
เมื่อต้องการลบโปรแกรมออกจากระบบ ทำได้ดังนี้ คลิก **start >All Program > RMS >Uninstall RMS** (ภาพประกอบที่ ค.10)



ภาพประกอบที่ ค.10 หน้าจอการลบโปรแกรมออกจากระบบ

2. เริ่มต้นใช้งานครั้งแรก

2.1 เมื่อติดตั้งโปรแกรมเสร็จเรียบร้อยแล้ว สามารถเข้าใช้งานโปรแกรมได้จาก **คลิกปุ่ม start > All Programs > RMS > RMS 1.0.exe** (ภาพประกอบที่ ค.11) หรือจะ **ดับเบิลคลิกที่** ไอคอน RMS 1.0.exe บน Desktop (ภาพประกอบที่ ค.12)



ภาพประกอบที่ ค.11 การเข้าใช้งานโปรแกรม RMS 1.0

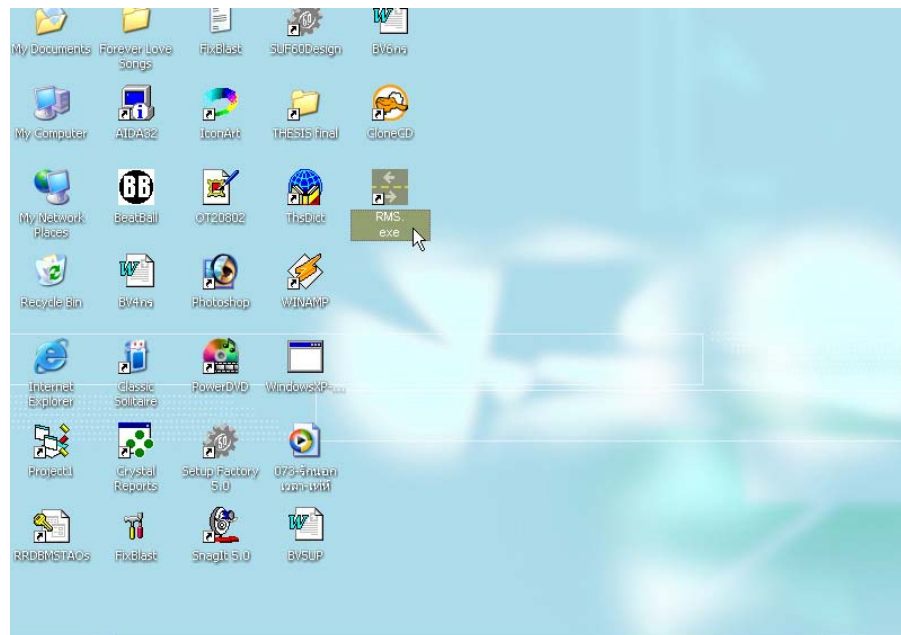
2.2 ป้อนชื่อองค์การบริหารส่วนตำบลและรหัสผ่านก่อนเข้าไปใช้งาน (ภาพประกอบที่ ค.13) แล้วคลิกปุ่ม **ตกลง** เพื่อเข้าสู่โปรแกรม

2.3 เมื่อเข้าสู่โปรแกรมจะมีแถบเมนูและแถบเครื่องมือต่างๆ ให้เลือกดังนี้ แถบเมนู ประกอบด้วย **แฟ้ม สอบถามข้อมูล รายงาน ออกจากโปรแกรม** แถบเครื่องมือประกอบด้วย ปุ่ม **ข้อมูลทางหลวงชนบท สอบถามข้อมูล รายงาน ช่วยเหลือ ออกจากโปรแกรม** และ **เกี่ยวกับโปรแกรม** ตามลำดับ (ภาพประกอบที่ ค.14)

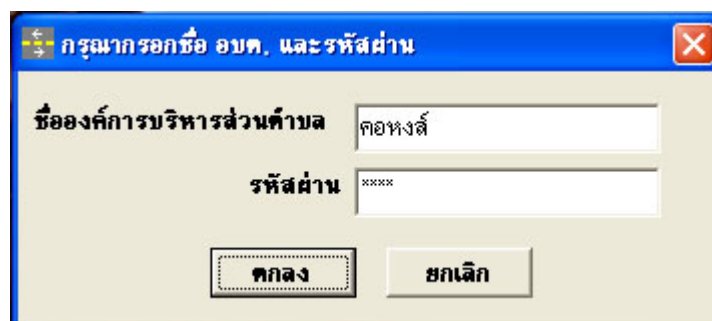
2.4 เริ่มต้นใช้งานโดยการคลิกเมนู **แฟ้ม>ข้อมูลทางหลวงชนบท** (ภาพประกอบที่ ค.15) หรือคลิกที่แถบเครื่องมือ **ข้อมูลทางหลวงชนบท** (ภาพประกอบที่ ค.16)

2.5 ถ้าเป็นการเข้าใช้งานโปรแกรมครั้งแรก โปรแกรมจะเตือนให้ผู้ใช้เพิ่มข้อมูลเบื้องต้นของทางหลวงชนบท (ภาพประกอบที่ ค.17) คลิกที่ปุ่ม **OK** เพื่อทำงานต่อไป

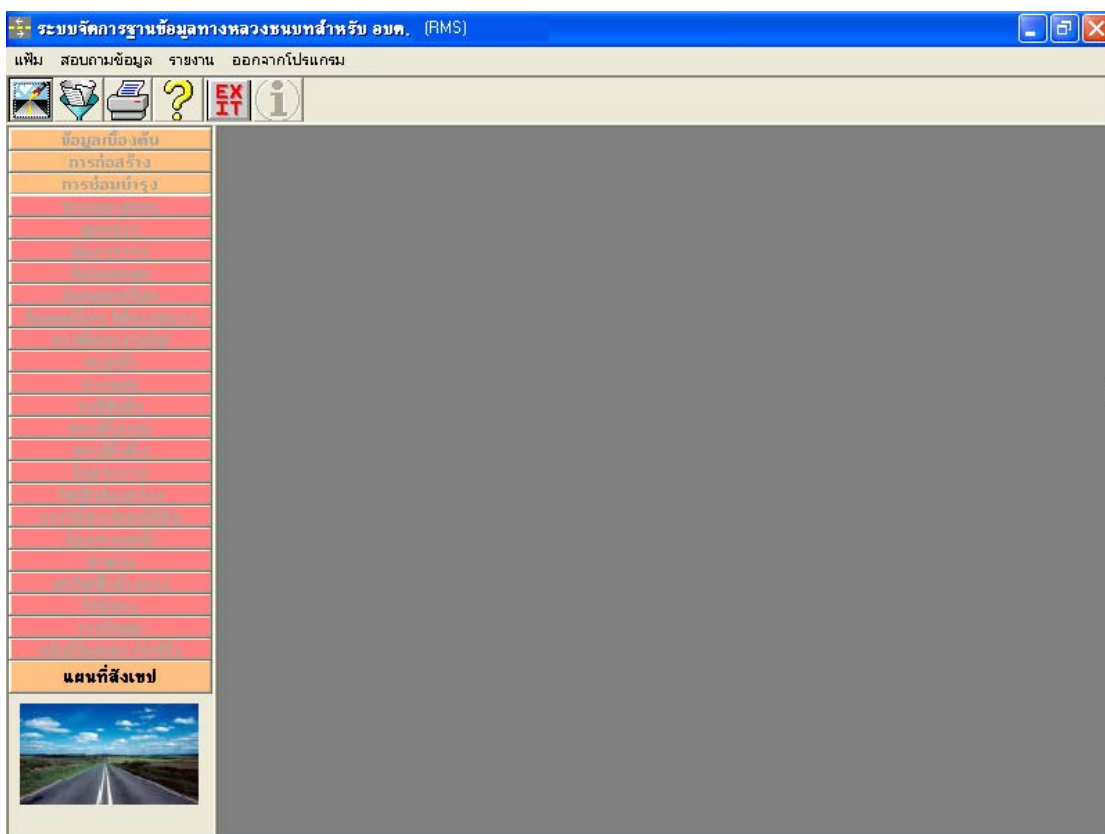
2.6 คลิกปุ่ม **เพิ่มข้อมูล** เพื่อทำการเพิ่มข้อมูล (ภาพประกอบที่ ค.18)



ภาพประกอบที่ ค.12 การเข้าใช้งานโดยดับเบิลคลิกที่ไอคอนของโปรแกรมบน Desktop



ภาพประกอบที่ ค.13 การป้อนชื่อ อดต. และรหัสผ่านก่อนเข้าใช้งาน



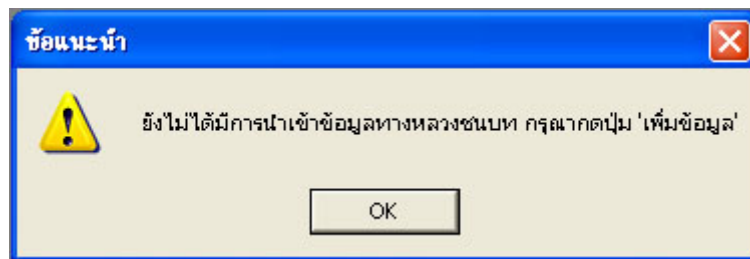
ภาพประกอบที่ ค.14 หน้าจอแรกของโปรแกรม RMS 1.0



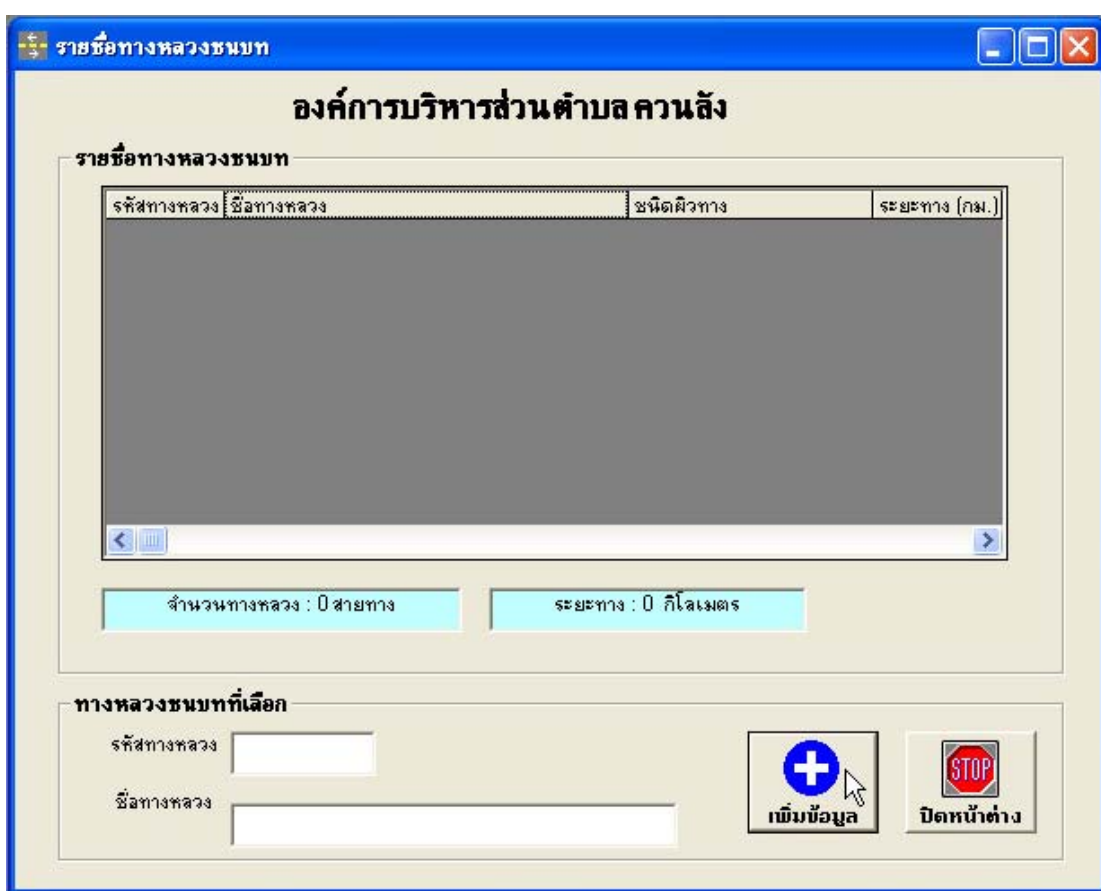
ภาพประกอบที่ ค.15 การเริ่มต้นใช้งานโดยใช้แถบเมนู



ภาพประกอบที่ ค.16 การเริ่มต้นใช้งานโดยใช้แถบเครื่องมือ

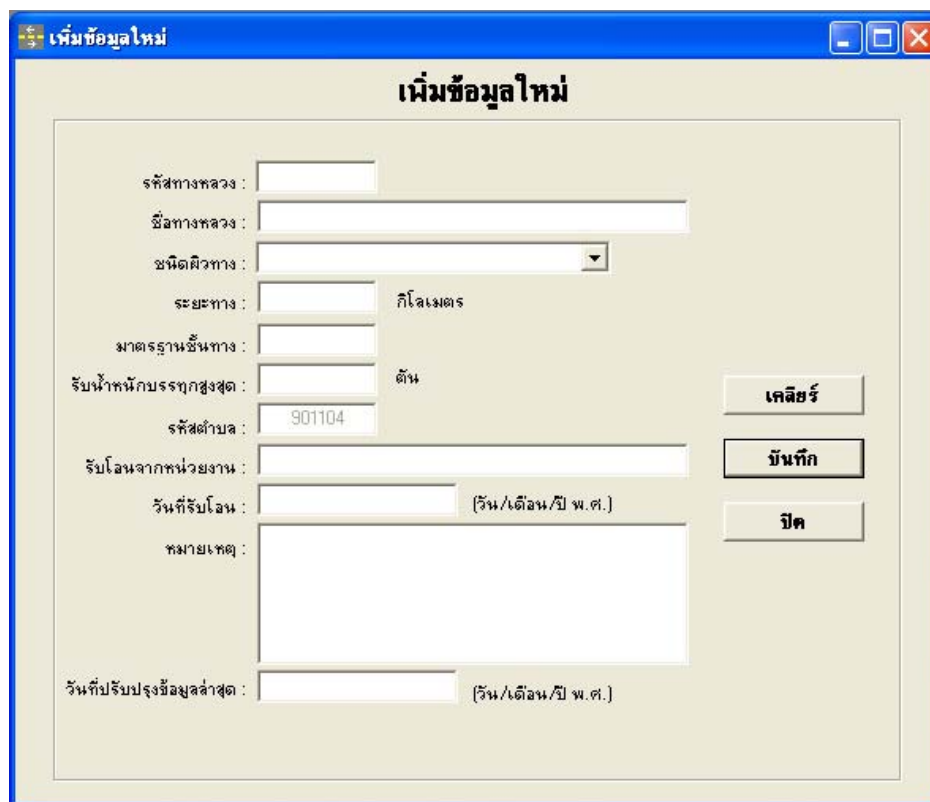


ภาพประกอบที่ ค.17 ข้อแนะนำกรณีใช้งานครั้งแรก



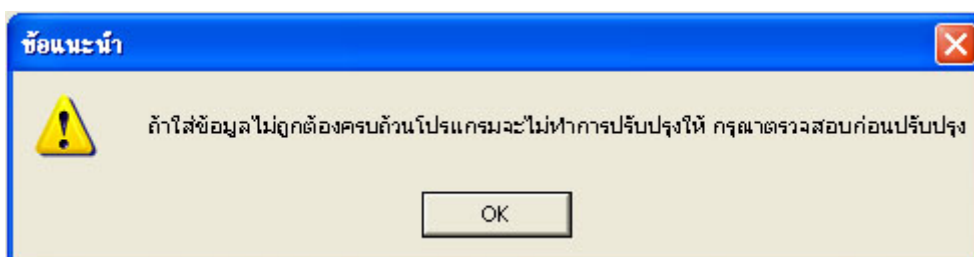
ภาพประกอบที่ ค.18 หน้าจอรายชื่อทางหลวงชนบทที่ยังไม่มีข้อมูล

- 2.7 ที่หน้าจอเพิ่มข้อมูลใหม่ ให้ทำการเพิ่มข้อมูลทางหลวงชนบท (ภาพประกอบที่ ค.19)
 คลิกปุ่ม **เคลียร์** เพื่อลบข้อมูลออกจากช่องว่างทั้งหมด
 คลิกปุ่ม **บันทึก** เพื่อบันทึกข้อมูลใหม่ลงในฐานข้อมูล
 คลิกปุ่ม **ปิด** เพื่อปิดหน้าจอนี้



ภาพประกอบที่ ค.19 หน้าจอเพิ่มข้อมูลทางหลวงชนบทใหม่ลงในฐานข้อมูล

หลังจากคลิกปุ่ม **บันทึก** ถ้าข้อมูลที่ป้อนไม่ถูกต้อง โปรแกรมจะแสดงข้อผิดพลาดขึ้นมา ซึ่งจะไม่สามารบบันทึกข้อมูลลงในฐานข้อมูลได้จนกว่าข้อมูลจะถูกต้อง (ภาพประกอบที่ ค.20)



ภาพประกอบที่ ค.20 ข้อแนะนำการป้อนข้อมูล

2.8 เมื่อป้อนและบันทึกข้อมูลถูกต้องเสร็จแล้ว โปรแกรมจะกลับเข้าสู่หน้าจอรายชื่อทางหลวงชนบทซึ่งเป็นหน้าจอหลักของโปรแกรมทันที (ภาพประกอบที่ ค.21)

The screenshot shows the RMS 1.0 software interface. The title bar reads 'ระบบจัดการฐานข้อมูลทางหลวงชนบทสำหรับ อบต. (RMS) - [รายชื่อทางหลวงชนบท]'. The main menu on the left includes options like 'ข้อมูลเบื้องต้น', 'การก่อสร้าง', 'การซ่อมบำรุง', and 'แผนที่ดิจิทัล'. The main window displays the 'องค์การบริหารส่วนตำบล คอหงส์' (Koh Hong Sub-district Administration Office) route list. The table below shows the data:

รหัสทางหลวง	ชื่อทางหลวง	ชนิดผิวทาง	ระยะทาง (กม.)
สร.1000	บ.หนองหมากแก้ว - บ.โคกสว่างนายวง	คอนกรีตเสริมไม้ไผ่	5
สร.1010	บ.หนองหมากแก้ว - บ.โคกสว่างนายวง	ลาดยาง (ซีเมนต์เซมิเฟส)	5
สร.2000	บ.หนองหมากแก้ว - บ.โคกสว่างนายวง	คอนกรีตเสริมไม้ไผ่	5
สร.2042	บ.หนองหมากแก้ว - บ.โคกสว่างนายวง	คอนกรีตเสริมไม้ไผ่	5
สร.2045	บ.คอหงส์ - อบต.คอหงส์	ดินคันทาง	3.49
สร.2047	บ.หนองหมากแก้ว - บ.โคกสว่างนะ	คอนกรีตเสริมเหล็ก	5
สร.2546	บ.หนองหมากแก้ว - บ.โคกสว่างหน้า	คอนกรีตเสริมเหล็ก	19.999
สร.2547	บ.โคกสี - บ.ชมสะอาด	คอนกรีตเสริมเหล็ก	7.959
สร.3333	บ.หนองหมากแก้ว - บ.โคกสว่างนายวง	ลาดยาง (แคปซูล)	5

Below the table, it shows 'จำนวนทางหลวง : 9 สายทาง' and 'ระยะทาง : 61.448 กิโลเมตร'. At the bottom, there are input fields for 'รหัสทางหลวง' and 'ชื่อทางหลวง', and buttons for 'เพิ่มข้อมูล' (Add Data) and 'ปิดหน้าต่าง' (Close Window).

ภาพประกอบที่ ค.21 หน้าจอหลักของโปรแกรม RMS 1.0

3. การเพิ่ม ลบ และปรับปรุงข้อมูล

3.1 หลังจากเพิ่มข้อมูลทางหลวงชนบทแล้ว (ข้อมูลเบื้องต้น) การใช้งานครั้งต่อไปก็ทำตามขั้นตอนที่ 2.1-2.4 โปรแกรมจะเข้าสู่หน้าจอหลัก (ภาพประกอบที่ ค.21)

3.2 หากต้องการเพิ่ม ลบ และปรับปรุงข้อมูลเบื้องต้นของทางหลวงชนบท ให้กดปุ่ม **เพิ่มข้อมูล** ก็จะเข้าสู่หน้าจอการเพิ่ม ลบ และปรับปรุงข้อมูลเบื้องต้น (ภาพประกอบที่ ค.22)

ภาพประกอบที่ ค.22 หน้าจอการเพิ่ม ลบ และปรับปรุงข้อมูล

เมื่อคลิกที่รหัสทางหลวงที่ List Box ทางด้านขวามือ โปรแกรมก็จะแสดงรายละเอียดข้อมูลเบื้องต้นของทางหลวงชนบทสายนั้นๆ

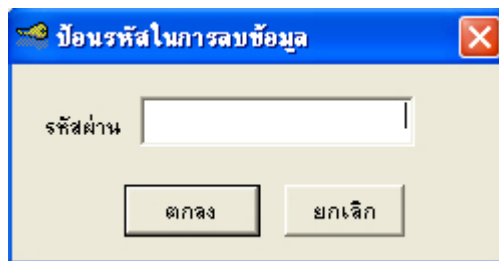
คลิกปุ่ม **เคลียร์** เพื่อลบข้อมูลออกจากช่องว่างทั้งหมด

คลิกปุ่ม **ลบ** เพื่อลบข้อมูลออกจากฐานข้อมูล

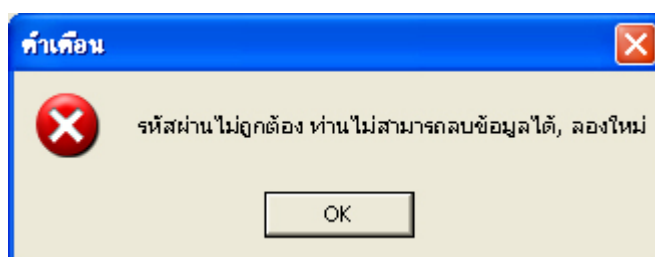
คลิกปุ่ม **ปรับปรุง** เพื่อบันทึกข้อมูลใหม่หรือเก่าที่ปรับปรุงแล้วลงในฐานข้อมูล

คลิกปุ่ม **ปิด** เพื่อปิดหน้าจอนี้

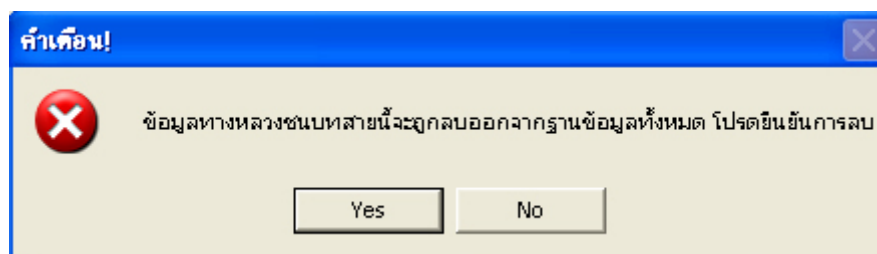
ในการลบข้อมูลนั้น โปรแกรมได้มีระบบป้องกันความปลอดภัย โดยจะต้องป้อนรหัสผ่านในการลบถึงจะลบข้อมูลได้และโปรแกรมจะให้ผู้ลบยืนยันการลบอีกครั้ง (ภาพประกอบที่ ค.23-ค.25)



ภาพประกอบที่ ค.23 การป้อนรหัสผ่านในการลบข้อมูล



ภาพประกอบที่ ค.24 การป้อนรหัสผ่านไม่ถูกต้อง



ภาพประกอบที่ ค.25 การยืนยันการลบข้อมูล

3.3 ขั้นตอนต่อไปหลังจากการเพิ่มข้อมูลเบื้องต้นแล้วคือ การเพิ่มข้อมูลการก่อสร้าง การซ่อมบำรุง เกาะกลางถนน ขอบทาง ช่องจราจร ฯลฯ (ภาพประกอบที่ ค.26) โดยจะต้องคลิกเลือกรายชื่อทางหลวงชนบทที่ต้องการเพิ่ม ลบ และปรับปรุงก่อนเสมอ แล้วคลิกปุ่มเลือกข้อมูลต่างๆ ตามต้องการ (ภาพประกอบที่ ค.27)



ภาพประกอบที่ ค.26 ข้อมูลทั่วไปและข้อมูลทางกายภาพที่ต้องเพิ่มลงในฐานข้อมูล

รายชื่อทางหลวงชนบท

รหัสทางหลวง	ชื่อทางหลวง	ชนิดผิวทาง	ระยะทาง (กม.)
สข.2042	บ.พนงทมมากแก้ว - บ.โคกสว่างนายวง	คอนกรีตเสริมไม้ไผ่	5
สข.2045	บ.คลองสี - อบต.คลองสี	คอนกรีตเสริมเหล็ก	3.49
สข.2047	บ.พนงทมมากแก้ว - บ.โคกสว่างนะ	คอนกรีตเสริมเหล็ก	5
สข.2546	บ.พนงทมมากแก้ว - บ.โคกสว่างหน้า	คอนกรีตเสริมเหล็ก	19.999
สข.2547	บ.โคกสี - บ.ขมสะอาด	คอนกรีตเสริมเหล็ก	7.959
สข.3333	บ.พนงทมมากแก้ว - บ.โคกสว่างนายวง	ลาดยาง (เคปซีล)	5

จำนวนทางหลวง : 6 สายทาง ระยะทาง : 46.448 กิโลเมตร

ภาพประกอบที่ ค.27 การเลือกรายชื่อทางหลวงชนบท

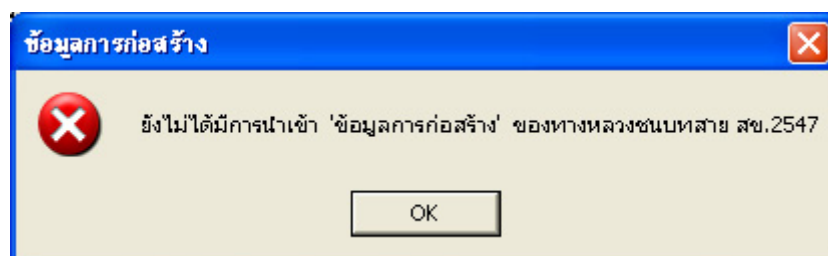
3.3.1 ข้อมูลเบื้องต้น เมื่อคลิกปุ่ม **ข้อมูลเบื้องต้น** โปรแกรมจะแสดงข้อมูลเบื้องต้น เฉพาะทางหลวงชนบทที่เลือก (ภาพประกอบที่ ค.28) ส่วนการเพิ่ม ลบ และปรับปรุงข้อมูล ดูหัวข้อที่ 3.2

ชนิดผิวทาง	คอนกรีตเสริมเหล็ก
ระยะทาง (กม.)	3.49
มาตรฐานชั้นทาง	3
รับน้ำหนักบรรทุกสูงสุด (ตัน)	21
รับโอนจากหน่วยงาน	ไม่มี
วันที่รับโอน	-
หมายเลข	454
วันที่ปรับปรุงข้อมูล	5 มกราคม 2546

ปิดหน้าต่าง

ภาพประกอบที่ ค.28 หน้าจอแสดงข้อมูลเบื้องต้นของทางหลวงชนบท

3.3.2 ข้อมูลการก่อสร้าง ถ้ายังไม่ได้มีการป้อนข้อมูลการก่อสร้าง โปรแกรมจะเตือนให้ทราบ (ภาพประกอบที่ ค.29) คลิกปุ่ม **OK** เพื่อเพิ่มข้อมูลการก่อสร้าง หลังจากนั้นจะปรากฏหน้าจอข้อมูลการก่อสร้างขึ้นมา (ภาพประกอบที่ ค.30) แล้วคลิกปุ่ม **เพิ่มข้อมูล** จะปรากฏหน้าจอเพิ่ม ลบ และปรับปรุงข้อมูลการก่อสร้าง (ภาพประกอบที่ ค.31)




ภาพประกอบที่ ค.29 โปรแกรมเตือนว่ายังไม่ได้มีการนำเข้าข้อมูลการก่อสร้าง


ข้อมูลการก่อสร้าง

รหัสทางหลวง :

ชื่อทางหลวง :

เลขที่สัญญา	
วันลงนามในสัญญา	
วันเริ่มงานตามสัญญา	
วันสิ้นสุดสัญญา	
วันแล้วเสร็จจริง	
ผู้รับจ้าง/ ตำนินการ	
ปีงบประมาณ	
งบประมาณ	
ผู้ว่าจ้าง/ ผู้ลงนามในสัญญา	
ผู้ควบคุมงาน	
วันตรวจรับงาน	
กรมการตรวจการจ้าง	
วันลงทะเบียนทางหลวง	
หมายเหตุ	
วันที่ปรับปรุงข้อมูลล่าสุด	

 **เพิ่มข้อมูล**

 **ปิดหน้าต่าง**

ภาพประกอบที่ ค.30 หน้าจอข้อมูลการก่อสร้าง

เพิ่ม/ ลบ/ ปรับปรุง ข้อมูลการก่อสร้าง

รหัสทางหลวง :

เลขที่สัญญา :

วันลงนามในสัญญา : (วัน/เดือน/ปี เช่น 14/12/2546)

วันเริ่มงานตามสัญญา : (วัน/เดือน/ปี)

วันสิ้นสุดสัญญา : (วัน/เดือน/ปี)

วันแล้วเสร็จจริง : (วัน/เดือน/ปี)

ผู้รับจ้าง :

ปีงบประมาณ :

งบประมาณ : บาท

ผู้ว่าจ้าง/ผู้ลงนามในสัญญา :

ผู้ควบคุมงาน :

วันตรวจรับงาน : (วัน/เดือน/ปี)

กรมการตรวจการจ้าง :

วันลงทะเบียนทางหลวง : (วัน/เดือน/ปี)

หมายเหตุ :

วันที่ปรับปรุงข้อมูลล่าสุด : (วัน/เดือน/ปี)

ภาพประกอบที่ ค.31 หน้าจอเพิ่ม ลบ และปรับปรุงข้อมูลการก่อสร้าง

เมื่อเข้าสู่หน้าจอ เพิ่ม ลบ และปรับปรุงข้อมูลการก่อสร้าง ให้ป้อนข้อมูลให้ครบถ้วน

คลิกปุ่ม **เคลียร์** เพื่อลบข้อมูลออกจากช่องว่างทั้งหมด

คลิกปุ่ม **ลบ** เพื่อลบข้อมูลออกจากฐานข้อมูล

คลิกปุ่ม **ปรับปรุง** เพื่อบันทึกข้อมูลใหม่หรือเก่าที่ปรับปรุงแล้วลงในฐานข้อมูล

คลิกปุ่ม **ปิด** เพื่อปิดหน้าจอนี้

หลังจากคลิกปุ่ม **ปรับปรุง** ถ้าข้อมูลที่ป้อนไม่ถูกต้อง โปรแกรมจะไม่สามารถบันทึกข้อมูลลงในฐานข้อมูลได้จนกว่าข้อมูลจะถูกต้อง

3.3.3 ข้อมูลการซ่อมบำรุง ถ้ายังไม่ได้มีการป้อนข้อมูลการซ่อมบำรุง โปรแกรมจะเตือนให้ทราบเหมือนข้อมูลการก่อสร้าง คลิกปุ่ม **OK** เพื่อเพิ่มข้อมูลการซ่อมบำรุง หลังจากนั้นจะปรากฏหน้าจอข้อมูลการซ่อมบำรุงขึ้นมา (ภาพประกอบที่ ค.32) แล้วคลิกปุ่ม **เพิ่มข้อมูล** เพื่อป้อนข้อมูลการซ่อมบำรุง (ภาพประกอบที่ ค.33)

ครั้งที่ซ่อมบำรุง		
เลขที่สัญญา		
วันลงนามในสัญญา		
ปีงบประมาณ		
งบประมาณ		
รายละเอียดงาน		
วันเริ่มงานตามสัญญา		
วันสิ้นสุดสัญญา		
วันแล้วเสร็จจริง		
ผู้รับจ้าง/ดำเนินการ		
ผู้ว่าจ้าง/ ลงนามในสัญญา		
ผู้ควบคุมงาน		
วันที่ตรวจรับงาน		
กรรมการตรวจการจ้าง		
หมายเหตุ		
วันที่ปรับปรุงข้อมูล		

ภาพประกอบที่ ค.32 หน้าจอข้อมูลการซ่อมบำรุง กรณีไม่มีข้อมูล

เพิ่ม/ ลบ/ ปรับปรุง ข้อมูลการซ่อมบำรุง

เพิ่มข้อมูล

รหัสทางหลวง : ซ่อมบำรุงครั้งที่ :

เลขที่สัญญา : วันลงนามในสัญญา : (วัน/เดือน/ปี)

ปีงบประมาณ : งบประมาณ :

รายละเอียดงาน :

วันเริ่มงานตามสัญญา : (วัน/เดือน/ปี)

วันสิ้นสุดสัญญา : (วัน/เดือน/ปี)

วันแล้วเสร็จจริง : (วัน/เดือน/ปี)

ผู้ว่าจ้าง/ ลงนามในสัญญา :

ผู้รับจ้าง/ ตำแหน่งการ :

ผู้ควบคุมงาน :

วันตรวจรับงาน :

กรมการตรวจการจ้าง :

หมายเหตุ :

วันที่ปรับปรุงข้อมูลล่าสุด : (วัน/เดือน/ปี)

ภาพประกอบที่ ค.33 หน้าจอเพิ่ม ลบ และปรับปรุงข้อมูลการซ่อมบำรุง

เมื่อเข้าสู่หน้าจอ เพิ่ม ลบ และปรับปรุงข้อมูลการซ่อมบำรุง ให้ป้อนข้อมูลให้ครบถ้วน
 คลิกปุ่ม **เคลียร์** เพื่อลบข้อมูลออกจากช่องว่างทั้งหมด
 คลิกปุ่ม **ลบ** เพื่อลบข้อมูลออกจากฐานข้อมูล (กรณีมีข้อมูลอยู่ในฐานข้อมูล)
 คลิกปุ่ม **ปรับปรุง** เพื่อบันทึกข้อมูลใหม่หรือเก่าที่ปรับปรุงแล้วลงในฐานข้อมูล
 คลิกปุ่ม **ปิด** เพื่อปิดหน้าจอนี้

หลังจากคลิกปุ่ม **ปรับปรุง** ถ้าข้อมูลที่ป้อนไม่ถูกต้อง โปรแกรมจะไม่สามารถบันทึก
 ข้อมูลลงในฐานข้อมูลได้จนกว่าข้อมูลจะถูกต้อง



กรณีที่มีข้อมูลการซ่อมบำรุงอยู่แล้ว (ภาพประกอบที่ ค.34) ถ้าต้องการปรับปรุงข้อมูล
 ให้เลือก **ซ่อมบำรุงครั้งที่** แล้วคลิกปุ่ม **เพิ่มข้อมูล** จะได้หน้าจอการซ่อมบำรุงที่มีข้อมูล
 การซ่อมบำรุงครั้งที่นั้นๆ (ภาพประกอบที่ ค.35)

ข้อมูลการซ่อมบำรุง

รหัสทางหลวง : ช่องบำรุงครั้งที่ :

ชื่อทางหลวง :

ครั้งที่ซ่อมบำรุง	1	2
เลขที่สัญญา	ไม่มี	ไม่มี
วันลงนามในสัญญา	ไม่มี	ไม่มี
ปีงบประมาณ	2546	2546
งบประมาณ	1,500,000	1,500,000
รายละเอียดงาน	ซ่อมปะผิวทาง 50 ตร.ม.	ซ่อมปะผิวทาง
วันเริ่มงานตามสัญญา	4 ตุลาคม 2546	4 ตุลาคม 2546
วันสิ้นสุดสัญญา	5 กุมภาพันธ์ 2547	5 กุมภาพันธ์ 2547
วันแล้วเสร็จจริง	2 กุมภาพันธ์ 2547	2 กุมภาพันธ์ 2547
ผู้รับจ้าง/ดำเนินการ	สมุทรสงคราม	อบต.คลองสี
ผู้ว่าจ้าง/ ลงนามในสัญญา	อบต.คลองสี	สมุทรสงคราม
ผู้ควบคุมงาน	ชนะกร ภูมิพันธ์	ชนะกร ภูมิพันธ์
วันตรวจรับงาน	ไม่มี	ไม่มี
กรมการตรวจการจ้าง	ไม่มี	ไม่มี
หมายเหตุ	อบต.ดำเนินการขอกรับ	อบต.ดำเนินการ
วันที่ปรับปรุงข้อมูล	19 มกราคม 2547	19 มกราคม 2547

 **เพิ่มข้อมูล**
 **ปิดหน้าต่าง**

ภาพประกอบที่ ค.34 หน้าจอข้อมูลการซ่อมบำรุง กรณีมีข้อมูลในฐานข้อมูล

เพิ่ม/ ลบ/ ปรับปรุง ข้อมูลการซ่อมบำรุง

รหัสทางหลวง : ช่องบำรุงครั้งที่ :

เลขที่สัญญา : วันลงนามในสัญญา : (วัน/เดือน/ปี)

ปีงบประมาณ : งบประมาณ :

รายละเอียดงาน :

วันเริ่มงานตามสัญญา : (วัน/เดือน/ปี)

วันสิ้นสุดสัญญา : (วัน/เดือน/ปี)

วันแล้วเสร็จจริง : (วัน/เดือน/ปี)

ผู้ว่าจ้าง/ ลงนามในสัญญา :

ผู้รับจ้าง/ดำเนินการ :

ผู้ควบคุมงาน :

วันตรวจรับงาน :

กรมการตรวจการจ้าง :

หมายเหตุ :

วันที่ปรับปรุงข้อมูลล่าสุด : (วัน/เดือน/ปี)

ภาพประกอบที่ ค.35 หน้าจอเพิ่ม ลบ และปรับปรุงข้อมูลการซ่อมบำรุงกรณีที่มีข้อมูลในฐานข้อมูล



3.3.4 ข้อมูลทางกายภาพ สำหรับข้อมูลทางกายภาพ (ปุ่มสีแดงอ่อน) มีลักษณะการใช้งานเพิ่มเติม ลบ และปรับปรุงข้อมูลคล้ายกัน คือ

- คลิกเลือกรายชื่อทางหลวงชนบท (ภาพประกอบที่ ค.27)
- คลิกปุ่มข้อมูลทางกายภาพที่ต้องการดูรายละเอียดเช่น ปุ่มท่อลอดกลม ป้ายจราจร หรืออื่นๆ ตามต้องการ (ภาพประกอบที่ ค.36-ค.37)

ท่อลอดกลม

รหัสทางหลวง ชื่อทางหลวง

กิโลเมตรที่	จำนวนแถว	จำนวนท่อทั้งหมด	เส้นผ่านศูนย์กลางท่อ (มม.)	ความยาวแต่ละท่อ (มม.)	ความหนาท่อ (มม.)
00+090.000	1	5	800	800	95
00+100.000	1	5	800	800	95
00+200.000	2	5	800	800	95
00+250.000	2	5	800	800	95
00+300.000	2	5	800	800	95



 **เพิ่มข้อมูล**
  **ปิดหน้าต่าง**

ภาพประกอบที่ ค.36 ข้อมูลท่อลอดกลม

ป้ายจราจร

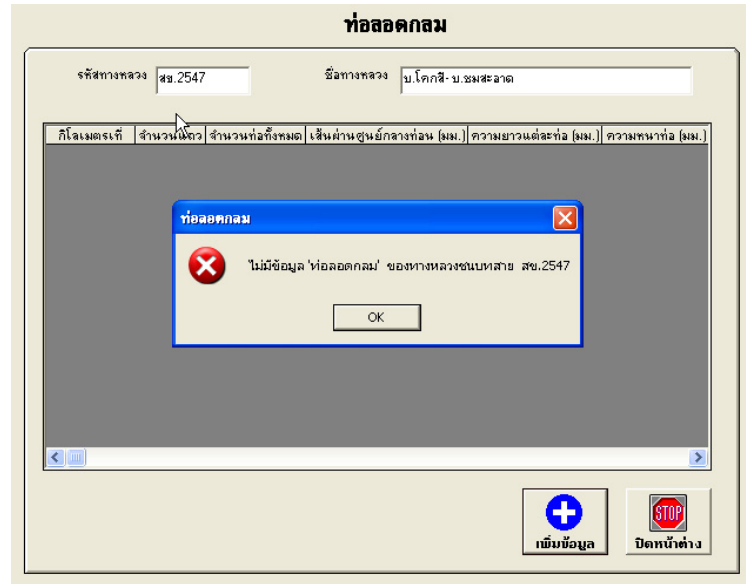
รหัสทางหลวง ชื่อทางหลวง

กิโลเมตรที่	ประเภทป้ายจราจร	ชื่อป้ายจราจร	ขนาดป้ายจราจร	สี
02+150.000	ป้ายเตือน	ภัยน้ำท่วม	50 * 50	
02+200.000	ป้ายเตือน	ภัยน้ำท่วม	50 * 50	
02+350.000	ป้ายเตือน	ลดความเร็ว	50 * 50	
02+350.000	ป้ายเตือน	ภัยน้ำท่วม	50 * 50	
02+400.000	ป้ายเตือน	ภัยน้ำท่วม	50 * 50	
02+490.000	ป้ายเตือน	ภัยน้ำท่วม	50 * 50	

 **เพิ่มข้อมูล**
  **ปิดหน้าต่าง**

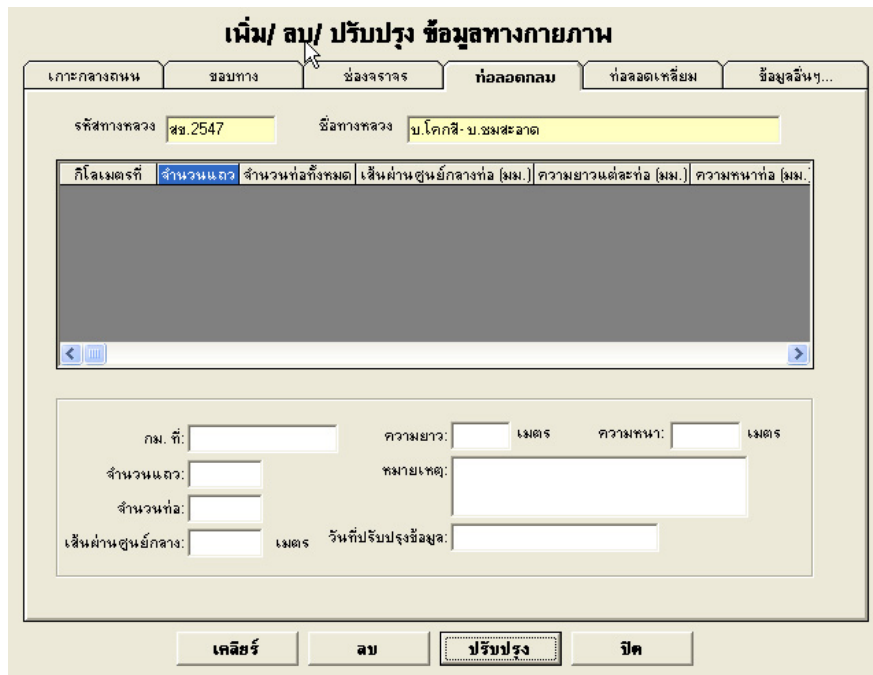
ภาพประกอบที่ ค.37 ข้อมูลป้ายจราจร

- ถ้ายังไม่มีกรป้อนข้อมูล โปรแกรมจะเตือนผู้ใช้งานที่ (ภาพประกอบที่ ค.38)



ภาพประกอบที่ ค.38 โปรแกรมเตือนว่ายังไม่มีข้อมูลทอลอดกลม

- ถ้าต้องการเพิ่ม ลบ และปรับปรุงข้อมูลให้คลิกปุ่ม **OK** และปุ่ม **เพิ่มข้อมูล**
- กรณีที่ยังไม่มีข้อมูลเดิมอยู่เลย จะปรากฏหน้าจอดังนี้ (ภาพประกอบที่ ค.39)



ภาพประกอบที่ ค.39 หน้าจอเพิ่ม ลบ และปรับปรุงข้อมูล กรณีที่ไม่มีข้อมูลในฐานข้อมูล

- กรณีที่มีข้อมูลเดิมอยู่ในฐานข้อมูล จะปรากฏหน้าจอดังนี้ (ภาพประกอบที่ ค.40) เมื่อคลิกเลือกแถวใดข้อมูลในแถวนั้นจะปรากฏที่ช่องว่างด้านล่าง

เพิ่ม/ ลบ/ ปรับปรุง ข้อมูลทางกายภาพ

ประเภทกลางถนน ขอบทาง ช่องจราจร **ท่อลอดกลม** ท่อลอดเหลี่ยม ข้อมูลอื่นๆ...

รหัสทางหลวง: ชื่อทางหลวง:

กิโลเมตรที่	จำนวนแนว	จำนวนท่อทั้งหมด	เส้นผ่านศูนย์กลางท่อ (มม.)	ความยาวแต่ละท่อ (มม.)	ความหนาท่อ (มม.)
00+090.000	1	5	800	800	95
00+100.000	1	5	800	800	95
00+200.000	2	5	800	800	95
00+250.000	2	5	800	800	95
00+300.000	2	5	800	800	95

กม. ที่: ความยาว: มม. ความหนา: มม.

จำนวนแนว: หมายเลข:

จำนวนท่อ: เส้นผ่านศูนย์กลาง: มม. วันที่ปรับปรุงข้อมูล:

ภาพประกอบที่ ค.40 หน้าจอเพิ่ม ลบ และปรับปรุงข้อมูล กรณีที่มีข้อมูลในฐานข้อมูล

เมื่อเข้าสู่หน้าจอ เพิ่ม ลบ และปรับปรุงข้อมูลทางกายภาพใดๆ ให้ป้อนข้อมูลให้ครบถ้วน

คลิกปุ่ม **เคลียร์** เพื่อลบข้อมูลออกจากช่องว่างทั้งหมด

คลิกปุ่ม **ลบ** เพื่อลบข้อมูลออกจากฐานข้อมูล (กรณีที่มีข้อมูลอยู่ในฐานข้อมูล)

คลิกปุ่ม **ปรับปรุง** เพื่อบันทึกข้อมูลใหม่หรือเก่าที่ปรับปรุงแล้วลงในฐานข้อมูล

คลิกปุ่ม **ปิด** เพื่อปิดหน้าจอนี้

หลังจากคลิกปุ่ม **ปรับปรุง** ถ้าข้อมูลที่ป้อนไม่ถูกต้อง โปรแกรมจะไม่สามารถบันทึกข้อมูลลงในฐานข้อมูลได้จนกว่าข้อมูลจะถูกต้อง

- ถ้าต้องการเพิ่ม ลบ และปรับปรุงข้อมูลอื่นๆ คลิกที่แถบข้อมูลนั้นๆ (ภาพประกอบที่ ค.41)

เพิ่ม/ ลบ/ ปรับปรุง ข้อมูลทางกายภาพ

สถานะทางถนน: ประเภท: **ชื่อจราจร** ที่จอดรถลม: ที่จอดรถเทียม: ข้อมูลอื่นๆ...

รหัสทางหลวง: ชื่อทางหลวง:

กิโลเมตรเริ่มต้น	กิโลเมตรสิ้นสุด	จำนวนเลน	ความกว้าง (ม.)	หมายเหตุ
01+200.000	02+500.000	2	7.0	กว้างเลนละ 3.5 เมตร
02+500.000	03+000.000	2	7.0	กว้างเลนละ 3.5 เมตร
03+000.000	03+400.000	2	6.0	กว้างข้างละ 3.0 เมตร
03+400.000	03+500.000	2	6.0	กว้างข้างละ 3.0 เมตร
03+500.000	03+550.000	2	7.0	กว้างข้างละ 3.5 เมตร

กม. เริ่มต้น: ความกว้าง: เมตร
 กม. สิ้นสุด: หมายเหตุ:
 จำนวนเลน: วันที่ปรับปรุงข้อมูล:

ภาพประกอบที่ ค.41 การเลือกแถบข้อมูลช่องจราจร

3.3.5 รายชื่อหมู่บ้านใน อบต. โปรแกรมอนุญาตให้ผู้ใช้เพิ่ม ลบ และปรับปรุงฐานข้อมูลหมู่บ้านใน อบต. ได้โดยมีขั้นตอนดังนี้

- เลือกแถบเมนู **เพิ่ม** > รายชื่อ อบต. จะได้นำจอดังนี้ (ภาพประกอบที่ ค.42)

เพิ่ม สอบถามข้อมูล รายงาน ออกจากโปรแกรม

ข้อมูลทางหลวงชนบท EX IT i

รายชื่อ อบต.

ข้อมูลเบื้องต้น

การก่อสร้าง

ภาพประกอบที่ ค.42 การเข้าสู่หน้าจอข้อมูลรายชื่อหมู่บ้านใน อบต.

- คลิกเลือกข้อมูลจังหวัด รายชื่ออำเภอ และอบต. ตามลำดับ (ภาพประกอบที่ ค.43)

เลือกข้อมูลจังหวัด (รหัส, ชื่อ)

สงขลา 90

รายชื่ออำเภอ (รหัส, ชื่อ)	รายชื่อ อบต. (รหัส, ชื่อ)	รายชื่อหมู่บ้าน (รหัส, ชื่อ)
9001 เมืองสงขลา	901101 ลำเสา	90111201 คลองเตย
9002 สทิงพระ	901102 คลองแห	90111202 คลองสี
9003 ฉะนะ	901103 หน้าน้อย	90111203 ทุ่งรี
9004 นาทวี	901104 ควนดิ่ง	90111204 คลองเปล
9005 เทพา	901105 อูเต่า	90111205 คลองหะ
9006 สะบ้าย้อย	901106 คลองคู่ตะเกา	90111206 ทุ่งโดน
9007 ระโนด	901107 ฉลุง	
9008 กระแสสินธุ์	901108 บ้านพรุ	
9009 รัตภูมิ	901109 ทุ่งใหญ่	
9010 สะเดา	901110 ท่าข้าม	
9011 ทาดใหญ่	901111 พะตัง	
9012 นาทม่อม	901112 คลองสี	
9013 ควนเนียง	901113 ตำบลทาดใหญ่(เขตใต้ตบ	
9014 บางกล่ำ		
9015 สิงหนคร		
9016 คลองหอยโข่ง		

จำนวน 16 อำเภอ +/- จำนวน 13 ตำบล +/- จำนวน 6 หมู่บ้าน +/-

ภาพประกอบที่ ค.43 การเลือกดูข้อมูลรายชื่อหมู่บ้านใน อบต.

- คลิกปุ่ม +/- ได้รายชื่อหมู่บ้านเพื่อทำการเพิ่ม ลบ และปรับปรุงรายชื่อหมู่บ้าน ตามต้องการ แล้วเลือกรายการที่ต้องการ (ภาพประกอบที่ ค.44) คลิกปุ่ม **ตกลง**

+ ปรับปรุง/เพิ่ม/ลบข้อมูล

เลือกข้อมูลที่ท่านต้องการทำ

ปรับปรุงข้อมูล (Update)

เพิ่มข้อมูล (Add)

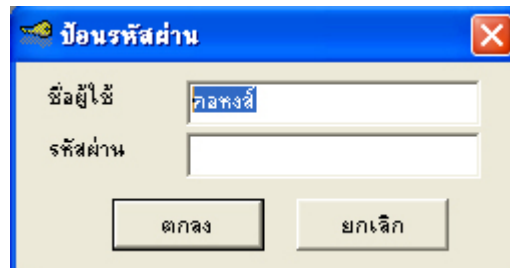
ลบข้อมูล (Delete)

ตกลง

ยกเลิก

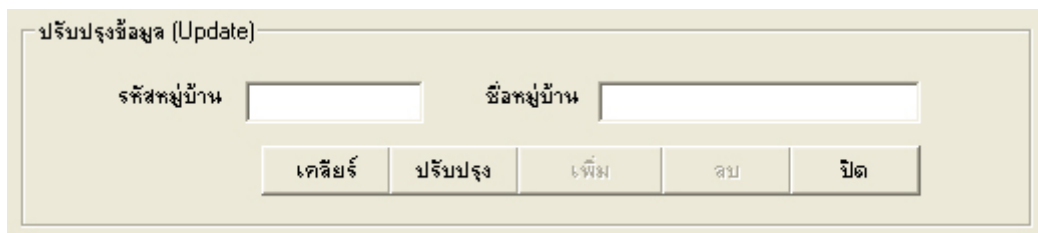
ภาพประกอบที่ ค.44 การเลือกรายการที่ต้องการ

- ถ้าเลือกลบข้อมูลจะต้องป้อนชื่อและรหัสผ่านก่อน (ภาพประกอบที่ ค.45)



ภาพประกอบที่ ค.45 การป้อนรหัสผ่านในการลบข้อมูล

- เมื่อเข้าสู่หน้าจอการเพิ่ม ลบ และปรับปรุงข้อมูล (ภาพประกอบที่ ค.46)
 - คลิกปุ่ม **เคลียร์** เพื่อลบข้อมูลออกจากช่องว่างทั้งหมด
 - คลิกปุ่ม **ปรับปรุง** เพื่อบันทึกข้อมูลเก่าที่ปรับปรุงแล้วลงในฐานข้อมูล
 - คลิกปุ่ม **เพิ่ม** เพื่อบันทึกข้อมูลใหม่ลงในฐานข้อมูล
 - คลิกปุ่ม **ลบ** เพื่อลบข้อมูลออกจากฐานข้อมูล
 - คลิกปุ่ม **ปิด** เพื่อปิดหน้าจอนี้



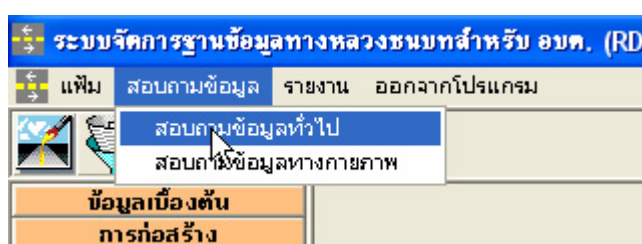
ภาพประกอบที่ ค.46 หน้าจอการเพิ่ม ลบ และปรับปรุงข้อมูลรายชื่อหมู่บ้านใน อบต.

4. ส่วนสอบถามข้อมูล (Query)

เมื่อนำข้อมูลเข้าในฐานข้อมูลแล้ว สามารถสอบถามข้อมูลหรือเรียกดูข้อมูลต่างๆ โดยคลิกรายชื่อทางหลวงชนบทนั้นๆ (ภาพประกอบที่ ค.27) แล้วคลิกปุ่มข้อมูลที่ต้องการดูรายละเอียด ซึ่งเป็นขั้นตอนก่อนการเพิ่ม ลบ และปรับปรุงข้อมูลนั่นเอง

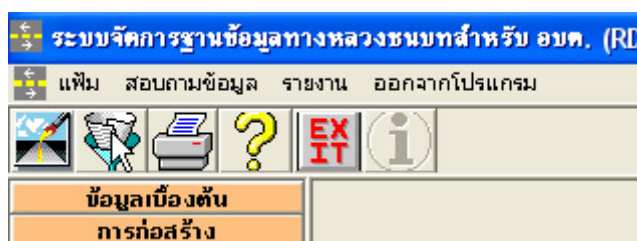
นอกจากนั้น ยังมีส่วนสอบถามข้อมูลที่สามารถเรียกดูข้อมูลทั่วไปและข้อมูลทางกายภาพของทางหลวงชนบททั้งหมดได้ มีขั้นตอนการใช้งานดังนี้

- ที่แถบเมนู เลือก **สอบถามข้อมูล > สอบถามข้อมูลทั่วไป หรือ สอบถามข้อมูลทางกายภาพ** (ภาพประกอบที่ ค.47)

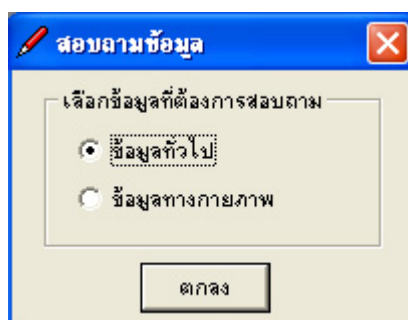


ภาพประกอบที่ ค.47 การสอบถามข้อมูลโดยใช้แถบเมนู

- หรือคลิกปุ่มสอบถามข้อมูลบนแถบเครื่องมือ (ภาพประกอบที่ ค.48) แล้วเลือกข้อมูลที่ต้องการสอบถาม (ภาพประกอบที่ ค.49) และคลิก **ตกลง**

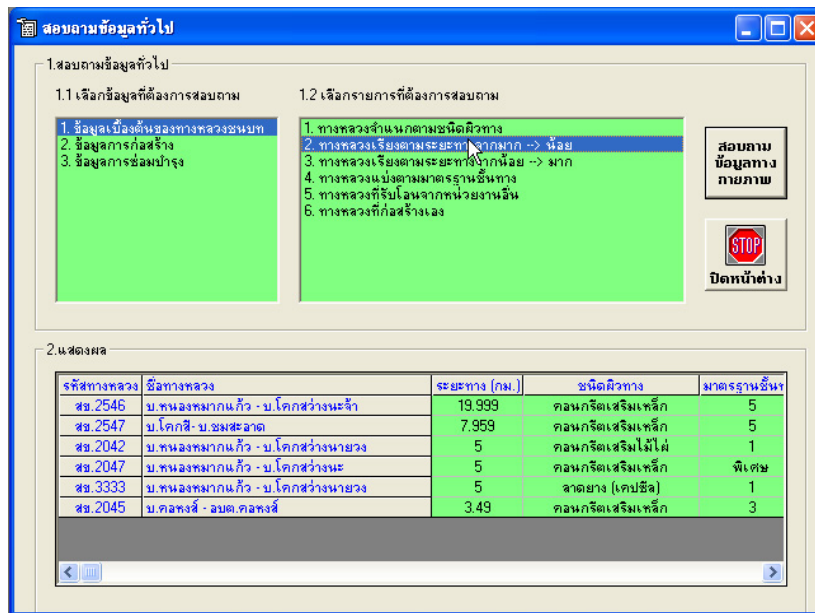


ภาพประกอบที่ ค.48 การสอบถามข้อมูลโดยใช้แถบเครื่องมือ

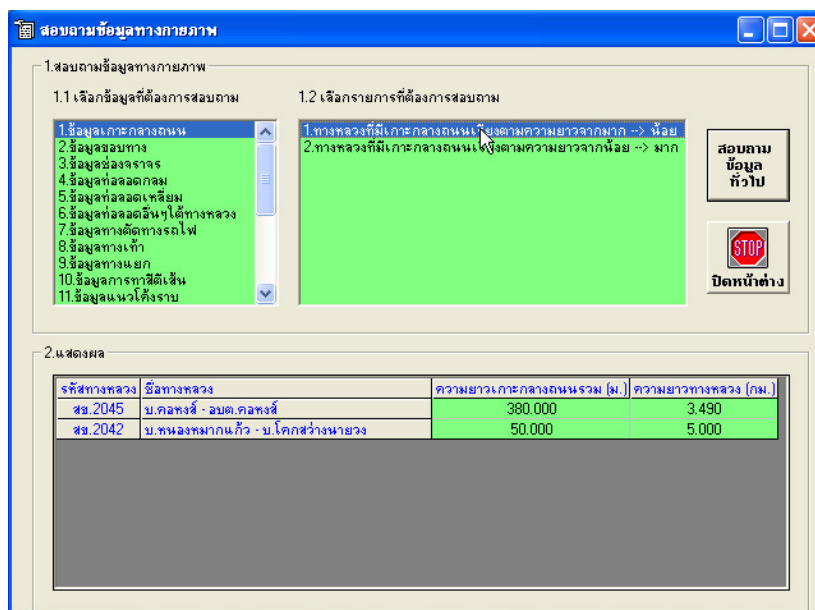


ภาพประกอบที่ ค.49 การเลือกข้อมูลที่ต้องการสอบถาม

- ถ้าเลือกสอบถามข้อมูลทั่วไป ให้คลิกเลือกข้อมูลที่ต้องการสอบถามและคลิกเลือกรายการที่ต้องการสอบถาม ตามลำดับ (ภาพประกอบที่ ค.50) สามารถสลับไปยังหน้าจอสอบถามข้อมูลทางกายภาพได้ โดยคลิกปุ่ม **สอบถามข้อมูลทางกายภาพ** กรณีเลือกสอบถามข้อมูลทางกายภาพ (ภาพประกอบที่ ค.51) ก็ทำเช่นเดียวกัน

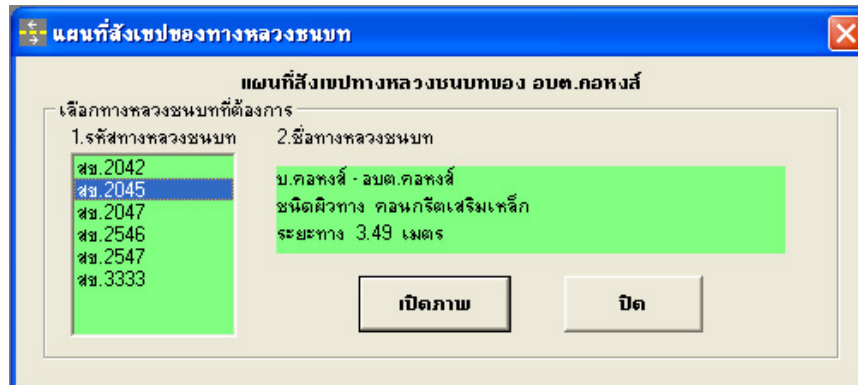


ภาพประกอบที่ ค.50 หน้าจอสอบถามข้อมูลทั่วไป

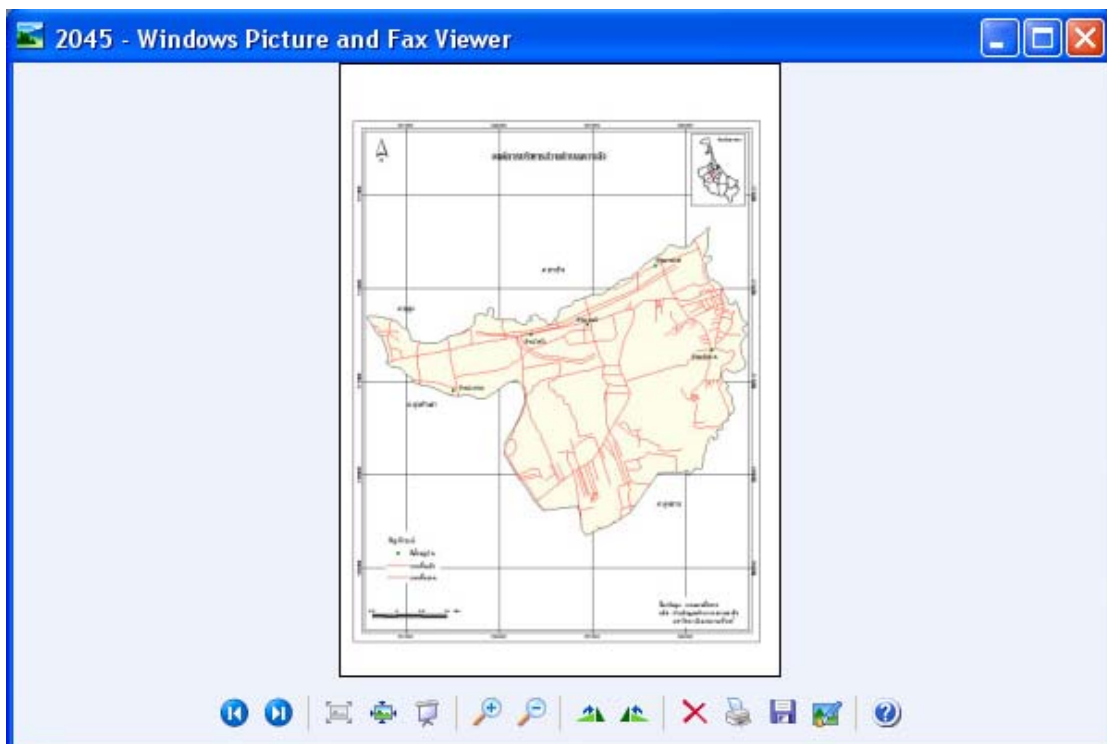


ภาพประกอบที่ ค.51 หน้าจอสอบถามข้อมูลทางกายภาพ

- แผนที่สังเขป โปรแกรมสามารถเรียกดูแผนที่สังเขปของทางหลวงชนบท โดยการคลิกปุ่ม **แผนที่สังเขป** จะปรากฏหน้าจอขึ้นมา (ภาพประกอบที่ ค.52) คลิกเลือกรายชื่อทางหลวงชนบท จากนั้นคลิกปุ่ม **เปิดภาพ**



ภาพประกอบที่ ค.52 หน้าจอแผนที่สังเขปของทางหลวงชนบท



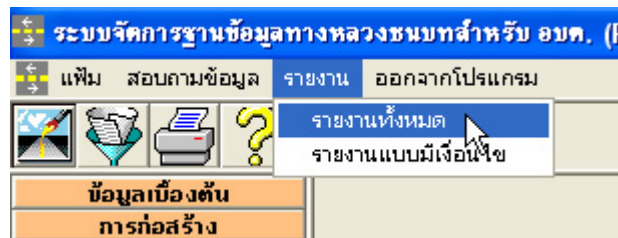
ภาพประกอบที่ ค.53 ตัวอย่างแผนที่ทางหลวงชนบท

สามารถย่อขยายโดยใช้เครื่องมือรูปแวนบนหน้าจอได้ ในการจัดเก็บรูปภาพแผนที่ จะจัดเก็บในรูปแบบของไฟล์นอกฐานข้อมูล โดยผู้ใช้งานจะต้องนำเข้าไฟล์รูปภาพไปเก็บไว้ที่ Folder เดียวกันกับฐานข้อมูลชื่อ RRDBMSTAOs.mdb และในการตั้งชื่อไฟล์รูปภาพจะใช้ตัวเลขของรหัส ทางหลวงชนบทเท่านั้น เช่น รหัสทางหลวง สข.2045 ให้ตั้งชื่อไฟล์ เป็น 2045.jpg

5. ส่วนรายงาน

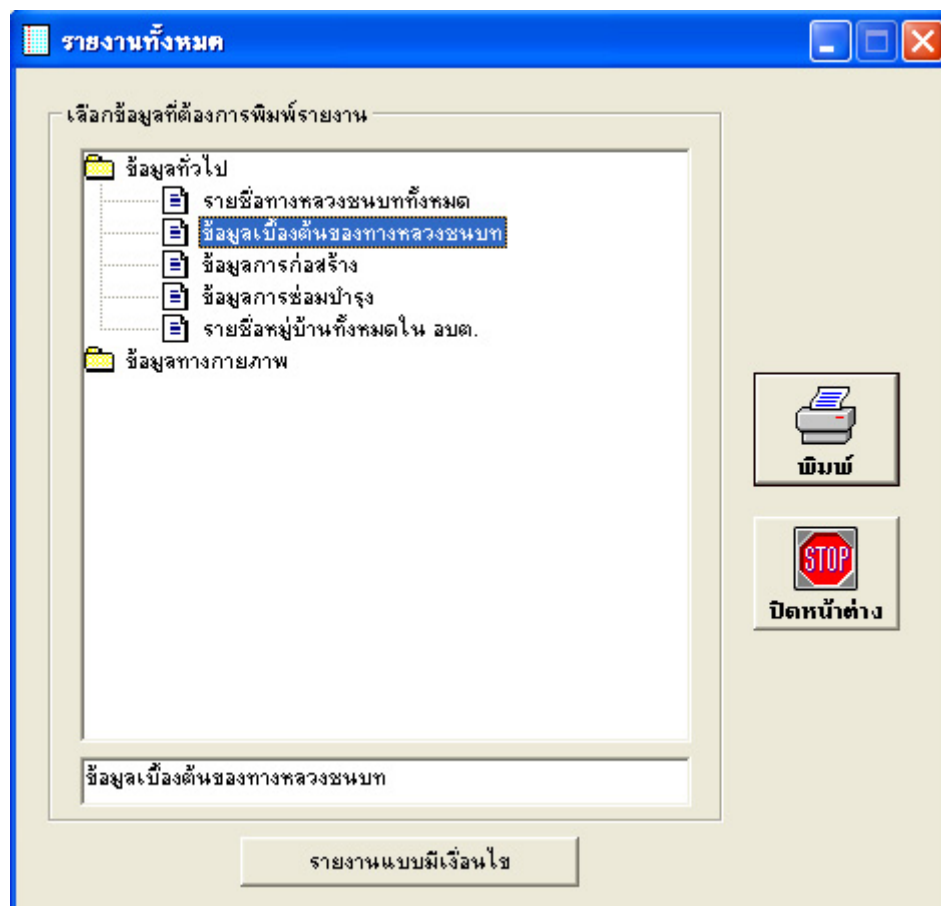
โปรแกรมสามารถพิมพ์รายงานข้อมูลทั่วไปและข้อมูลทางกายภาพของทางหลวงชนบทได้ดังนี้

- ที่แถบเมนู คลิกเลือก **รายงาน > รายงานทั้งหมด** หรือ **รายงานแบบมีเงื่อนไข** (ภาพประกอบที่ ค.54) หรือคลิกเลือกรูปเครื่องพิมพ์ที่แถบเครื่องมือ



ภาพประกอบที่ ค.54 การเข้าสู่หน้าจอรายงาน

- กรณีเลือกรายงานทั้งหมด แล้วเลือกข้อมูลเบื้องต้นของทางหลวงชนบท คลิกปุ่ม **พิมพ์** เพื่อพิมพ์รายงาน (ภาพประกอบที่ ค.55)



ภาพประกอบที่ ค.55 หน้าจอรายงานทั้งหมด

- จะได้ผลลัพธ์ของโปรแกรม (ภาพประกอบที่ ค.56)

รายชื่อทางหลวงชนบทในความรับผิดชอบของ อบต. หงส์

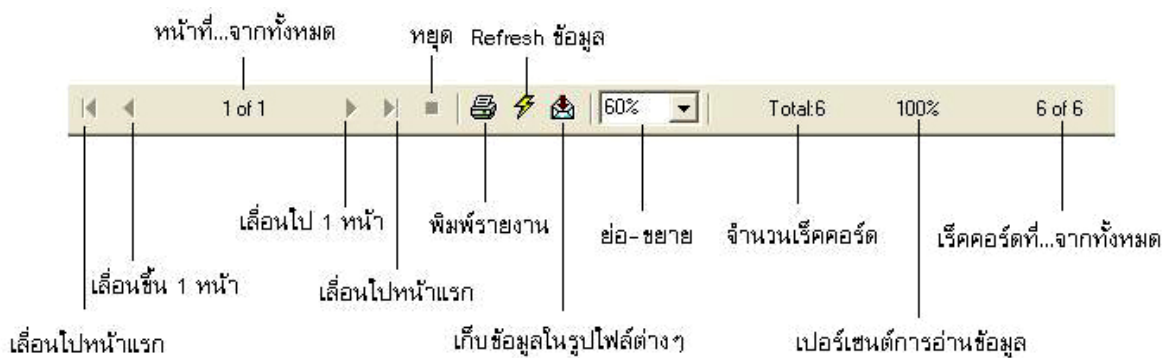
Page 1 of 1

ลำดับ	รหัสทางหลวง	ชื่อทางหลวง	ชนิดผิวทาง	ระยะทาง (กม.)	ขนาดความ	พื้นที่ (ไร่)	ปีงบประมาณ	ปีสิ้นสุด	เงินที่รับได้
				ชั้นสอง		บาท			
1	ลพ 2042	บ.หนองหมากแก้ว - บ.โคกล่างนอ ๖๖๖	คอนกรีตเสริมใยไฟ	5.00	1	21	งบจ.สงขตา	21 กันยายน 2545	
2	ลพ 2045	บ.คอกสี - อบต.คอกสี	คอนกรีตเสริมเหล็ก	3.48	3	21	ไม่มี	-	
3	ลพ 2047	บ.หนองหมากแก้ว - บ.โคกล่างนอ	คอนกรีตเสริมเหล็ก	5.00	พิเศษ	21	พิเศษ	24 มกราคม 2544	
4	ลพ 2546	บ.หนองหมากแก้ว - บ.โคกล่างนอ	คอนกรีตเสริมเหล็ก	20.00	5	21	ไม่มี	-	
5	ลพ 2547	บ.โคกล่า - บ.ชยะลาด	คอนกรีตเสริมเหล็ก	7.86	5	21	-	-	
6	ลพ 3333	บ.หนองหมากแก้ว - บ.โคกล่างนอ ๖๖๖	ลาดยาง (บป.สี)	5.00	1	21	งบจ.สงขตา	21 กันยายน 2545	
จำนวนทางหลวง		๕	สายทาง	ระยะทางรวม (กม.)	46.45				

10/6/2546

ภาพประกอบที่ ค.56 รายงานข้อมูลเบื้องต้นของทางหลวงชนบท

- แถบเมนูของหน้าจอรายงาน มีดังนี้ (ภาพประกอบที่ ค.57)



ภาพประกอบที่ ค.57 แถบเครื่องมือของหน้าจอรายงาน

- ที่หน้าจอรายงานทั้งหมด สลับไปที่รายงานแบบมีเงื่อนไข โดยการกดปุ่ม **รายงานแบบมีเงื่อนไข** จะได้หน้าจอดังนี้ (ภาพประกอบที่ ค.58)

ภาพประกอบที่ ค.58 หน้าจอสร้างรายงานแบบมีเงื่อนไข

- ที่หน้าจอสร้างรายงานแบบมีเงื่อนไข สามารถเลือกพิมพ์รายงานข้อมูลต่างๆ เฉพาะทางหลวงชนบทที่ต้องการได้ (ภาพประกอบที่ ค.59)

ข้อมูลท่อลอดเหลี่ยม (Box Culvert)

Page 1 of 1

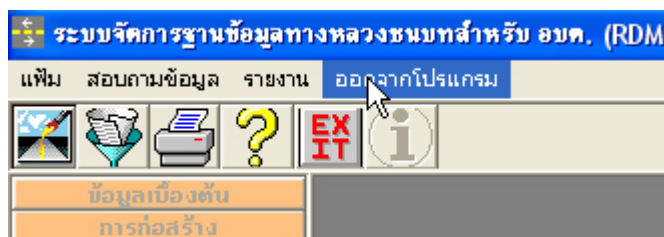
1 รหัสทางหลวง สท.2045	ชื่อทางหลวง บ.ฉะเชิงเทรา - อ.ฉะเชิงเทรา						
กิโลเมตร	ความสูง (ค.)	ความหนา (ค.)	ความกว้าง (ค.)	ความสูง (ค.)	ขนาดท่อ	วันที่รับปรุงข้อมูล	
02+100.000	4.000	0.25	6.00	2.500	-	20/12/2545 09:00:00	
02+500.000	5.500	0.25	6.00	3.275	-	21/12/2545 09:00:00	
02+590.000	3.5	0.25	6.00	2.25	-	14/2/2546 09:00:00	
02+650.000	3.5	0.25	6.00	2.25	สี่เหลี่ยมจัตุรัส	14/2/2546 09:00:00	
02+800.000	3.5	0.25	6.00	2.25	-	14/2/2546 09:00:00	
จำนวนท่อลอดเหลี่ยม	5 แห่ง	ความยาว	50 เมตร				
จำนวนท่อลอดเหลี่ยมทั้งหมด	5 แห่ง	ความยาวทั้งหมด	50 เมตร				

10/6/2546

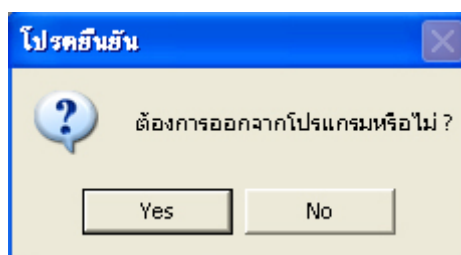
ภาพประกอบที่ ค.59 ตัวอย่างรายงานข้อมูลท่อลอดเหลี่ยม

6. จบการทำงาน

เมื่อต้องการจบการทำงาน คลิก **ออกจากโปรแกรม** บนแถบเมนู หรือคลิกปุ่ม **EXIT** บนแถบเครื่องมือ (ภาพประกอบที่ ค.60) จะปรากฏหน้าต่างขึ้นมายืนยัน คลิกปุ่ม **YES** เมื่อต้องการจบการทำงาน คลิกปุ่ม **NO** เมื่อต้องการทำงานต่อ (ภาพประกอบที่ ค.61)



ภาพประกอบที่ ค.60 การจบการทำงาน



ภาพประกอบที่ ค.61 การยืนยันจบการทำงาน