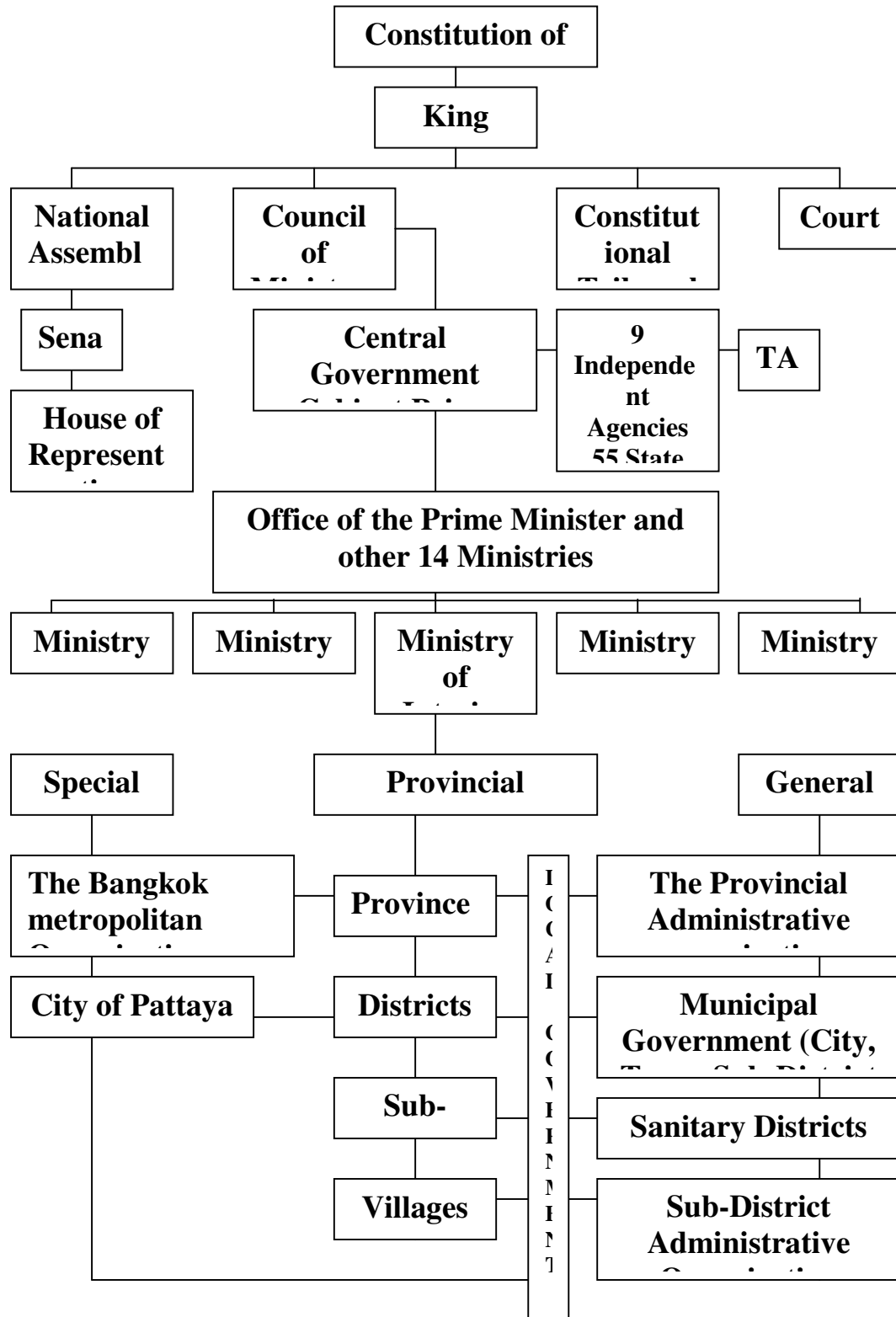
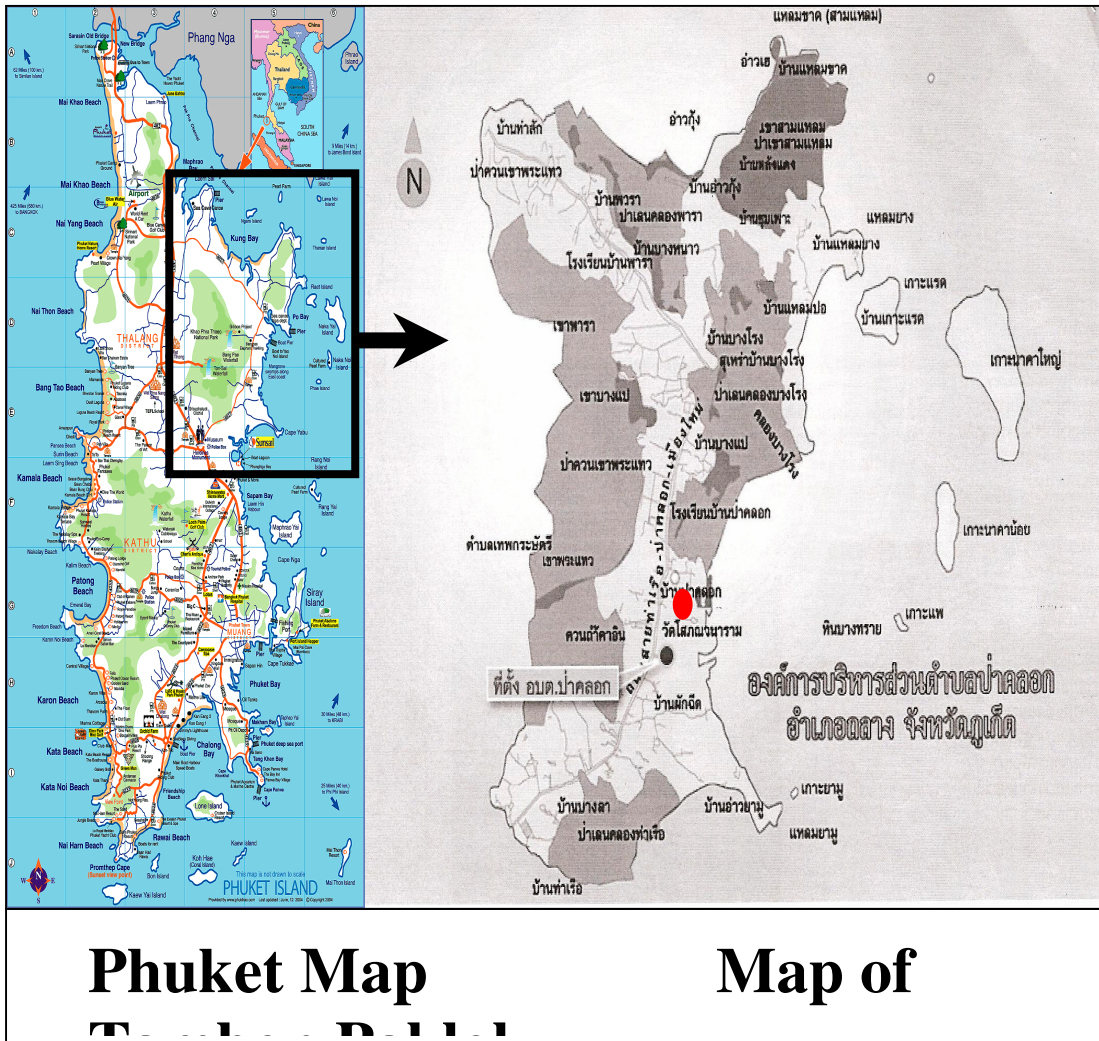


APPENDIX A The Government System of Thailand



Source: Adopted from
Songwathana (1998)

APPENDIX B MAPS OF PHUKET AND TAMBON PAKLOK



APPENDIX C

GENERAL INFORMATION OF TAMBON PAKLOK

Location :

Tambon Paklok is located at the Eastern part of Amphur Thalang, Changwat Phuket of Thailand. It combines with the areas of 23,650 Rai or 38 square kilometers. The boundary of Tambon Paklok is clarified in the following table.

Direction	The Boundary
Northern of Tambon Paklok	Close to Tepkasattree sub-district and Andaman Sea
Southern of Tambon Paklok	Close to Andaman Sea
Eastern of Tambon Paklok	Close to Andaman Sea
Western of Tambon Paklok	Close to Srisoontorn and Tepkasattree sub-districts

Geography :

Tambon Paklok is a plain area. It has a long mountain, which slope down from western to Andaman Sea.

Population : (The information is collected by June 19, 2005)

Village Number	Name of Village	Male (Person)	Female (Person)	Total (Person)
Village No. 1	Pakcheed Village	590	617	1,207
Village No. 2	Paklok Village	821	809	1,630
Village No. 3	Bangrong Village	949	980	1,929

Village No. 4	Para Village	967	916	1,883
Village No. 5	Koe Naka Village	102	113	215
Village No. 6	Aow Por Village	520	515	1,035
Village No. 7	Yamu Village	369	333	696
Village No. 8	Bangla Village	749	768	1,517
Village No. 9	Aow Kung Village	388	345	733
	Total Population	5,449	5,396	10,845

Villages and Household :

Village Number	Name of Village	Household (s)
Village No. 1	Pakcheed Village	394
Village No. 2	Paklok Village	539
Village No. 3	Bangrong Village	522
Village No. 4	Para Village	485
Village No. 5	Koe Naka Village	43
Village No. 6	Aow Por Village	328
Village No. 7	Yamu Village	186
Village No. 8	Bangla Village	477
Village No. 9	Aow Kung Village	155
Total	9 Villages	3,129 Households

Transportation :

Land Transportation :

- Paklok road is connected to Pakcheed village, Paklok village, Bangrong village, Para village and Bangla village.
- Bangrong road is connected to Bangrong village and Aow Por village.

- Pakcheed road is connected to Pakcheed village and Yamu village

Waterway Transportation :

There are 6 ports in Tambon Paklok, which are Bangrong port, Aow Por port, Aow Kung port, Para port, Bangla port and Yamu port, to give convenience to local residents, general tourists, and merchandise transportation.

The Power Board :

The government electricity is provided to 8 villages of Tambon Paklok or 3,086 households, except Koe Naka village.

The Water Supply :

There are only 4 villages that are provided the water supply such as Pakcheed village, Paklok village, Para village, and Yamu village.

The Natural Water Sources :

The natural water sources are from;

- 2 sources of waterfall
- 5 sources of watercourse and gully
- 2 sources of marsh and swamp

Man-Made Water Sources :

The man-made water sources are from;

- 4 sources of dam
- 14 sources of shallow pond
- 9 sources of pumped pond
- 5 sources of pond
- 14 sources of the water supply by village
- 1 sources of reservoir

Natural Resources :

The natural resources of Tambon Paklok are;

- Bangpae waterfall and Para waterfall
- National preservation forests
- Pra-taew mountain range
- Aquatic and marine animal
- Pearl and general minerals

The Unions of The Mass :

Type of Union	Numbers of People (Person)
The Thai volunteer for national protection	150
The supported army for national security	120
The volunteer for village protection	75
The volunteer for criminal protection	75
The volunteer for permanent public health of village	45
The committee for child development	12
The committee for feminine development of village	129
The committee for feminine development of Tambon Paklok	18
The fund committee for poor resolved project	9
The committee for forest protection volunteer	3 Batches
The committee of savings group for productivity	10 groups
The volunteer for community development	18
The leader of community development volunteer	2

The volunteer for protecting harm of civilian	20
---	----

The Unions of Local Resident :

Group Type	Numbers of Group
Career group	9
Savings group	10
Juvenile group	1
Native fishery	9
Associated muslin group	1
Elderly group	2
Total	32

Occupation :

The local resident of Tambon Paklok mostly work in agricultures such as plantation of para rubber, coconut, fruits; fishery, labor and trading in order.

Commerce and Service :

There are small numbers of commerce and service in Tambon Paklok.

- 3 sources of Gas service station and natural gas
- 1 sources of industrial enterprise
- 4 sources of private appointment market
- 56 sources of small-size shop

Tourist Attraction :

There are many tourist attractions in Tambon Paklok which have both natural and cultural places.

- Paklok village -- Sophonwanaram Temple and Talha beach
- Bangrong village -- Bangpae waterfall and Bangrong port
- Para village -- Para waterfall and Para village of monk place
- Koe Naka village -- Koe Naka beach
- Aow Por village -- Aow por beach, Lamlong beach and Juti beach
- Yamu village -- Yamu beach
- Aow Kung village -- Aow Kung beach

There are variety choices of tourism at Tambon Paklok as follow;

Agriculture Tourism :

- Kayak boating
- Demonstration of fish feeding in floating basket
- Leisure in Koe Naka Island
- Bird observation at Pae Island
- Gibbon rehabilitation center
- Sword-clutch crab observation
- Observation of seasonal fruit plant
- Herb plantation
- Goat and native chicken feeding
- Local fishery

Community-Based Tourism :

- Enjoying with ways of life of Bangrong community
- Demonstration of Chinese noodle making
- Observation of herb plantation
- Observation of middle-house garden
- Community restaurant

Religion and Culture :

Most of local resident are Muslim and there are 13 religion places in the area. The rest of local resident are Buddhist and there is a temple in the area.

Education :

There are government education and non-government education in Tambon Paklok.

Education Type	Numbers of Education
Government education	
- Primary school	6
- Secondary school	1
- Phuket Panyanukoon school (Special)	1
- Child development center	2
Non-government education	
- Community educational center	1

Public Health :

There are 3 places of permanent health center for sub-district and 90 % of toilet usage and posses.

APPENDIX D
CONSTITUTION OF THE KINGDOM OF
THAILAND. B.E. 2534 (1991), The Law for Local
Administration organization

Section 196:

The administration of local government created as local administration organization shall be in accordance with the principle of self administration according to the will of the local people as the law provided.

Local administration organization under paragraph one shall be independence in determination of local administration policy and shall be independence in local taxation and monetary as the law provided.

The overlook of the local administration organization shall be done only when necessary to protect the interest of local people or interest of the country as a whole.

Section 197 :

Any locality having the qualification to govern itself as the law provide shall have the right of self governing.

Section 198 :

Members of a local assembly shall be basically elected. Members shall be appointed only in case of necessity in accordance with the provision of law, and whose number must be less than the number of elected members.

The election of members of a local assembly shall be by direct suffrage and secret ballot.

The candidate for local assembly must at lease have the qualification under Section 111 (1) and (2) also.

The principles and methods of election under this Section shall be in accordance with the law on such matter.

A local administrative committee or local administrator shall be basically elected. A local administrative

committee or local administrator shall be appointed only in case of necessity as provided by the law.

The principles and methods of election under this Section shall be in accordance with the law on such matter.

APPENDIX E

Directive Principles of Fundamental State Policies, Thailand

Section 76 : The State shall promote and encourage public participation in laying down policies, making decision on political issues, preparing economic, social and political development plans, and inspecting the exercise of State power at all levels.

Section 77 : The State shall prepare a political development plan, moral and ethical standard of holders of political positions, Government officials, officials and other employees of the State in order to prevent corruption and create efficiency of the performance of duties.

Section 78 : The State shall decentralize powers to localities for the purpose of independence and self-determination of local affairs, develop local economics, public utilities and facilities systems and information infrastructure in the locality thoroughly and equally throughout the country as well as develop into a large-sized local government organization a province ready for such purpose, having regard to the will of the people in that province.

Section 79 : The State shall promote and encourage public participation in the preservation, maintenance and balanced exploitation of natural resources and biological diversity and in the promotion, maintenance and protection of the quality of the environment in accordance with the persistent development principle as well as the control and elimination of pollution affecting public health, sanitary conditions, welfare and quality of life.

Section 80 : The State shall protect and develop children and the youth, promote the equality between women and men, and create, reinforce and develop family integrity and the strength of communities. The State shall provide aids to the

elderly, the indigent, the disabled or handicapped and the underprivileged for their good quality of life and ability to depend on themselves.

Section 81 : The State shall provide and promote the private sector to provide education to achieve knowledge alongside morality, provide law relating to national education, improve education in harmony with economic and social change, create and strengthen knowledge and instill right awareness with regard to politics and a democratic regime of government with the King as Head of the State, support researches in various sciences, accelerate the development of science and technology for national development, develop the teaching profession, and promote local knowledge and national arts and culture.

Section 82 : The State shall thoroughly provide and promote standard and efficient public health service.

Section 83 : The State shall implement fair distribution of incomes.

Section 84 : The State shall organize the appropriate system of the holding and use of land, provide sufficient water resources for farmers and protect the interests of farmers in the production and marketing of agricultural products to achieve maximum benefits, and promote the assembling of farmers with a view to laying down agricultural plans and protecting their mutual interests.

Section 85 : The State shall promote, encourage and protect the co-operatives system.

Section 86 : The State shall promote people of working age to obtain employment, protect labors, especially child and woman labors, and provide for the system of labors relations, social security and fair wages.

Section 87: The State shall encourage a free economic system through market force, ensure and supervise fair competition, protect consumers, and prevent direct and indirect monopolies, repeal and refrain from enacting laws and

regulations controlling businesses which do not correspond with the economic necessity, and shall not engage in an enterprise in competition with the private sector unless it is necessary for the purpose of maintaining the security of the State, preserving the common interest, or providing public utilities.

Section 88 : The provisions of this Chapter are intended to serve as directive principles for legislating and determining policies for the administration of the State affairs. In stating its policies to the National Assembly under section 211, the Council of Ministers which will assume the administration of the State affairs shall clearly state to the National Assembly the activities intended to be carried out for the administration of the State affairs in implementation of the directive principles of fundamental State policies provided in this Chapter and shall prepare and submit to the National Assembly an annual report on the result of the implementation, including problems and obstacles encountered.

Section 89 : For the purpose of the implementation of this Chapter, the State shall establish the National Economic and Social Council to be charged with the duty to give advice and recommendations to the Council of Ministers on economic and social problems. A national economic and social development plan and other plans as provided by law shall obtain opinions of the National Economic and Social Council before they can be adopted and published. The composition, source, powers and duties and the operation of the National Economic and Social Council shall be in accordance with the provision of law.

APPENDIX F

Tourism Industry Code of Practice (TICP) by South Pacific Tourism Organization (SPTO, 2005)

1. Definition of SPTO tourism industry code of practice

A tourism industry code of practice is a voluntary list of recommendations covering social, environmental, cultural, ethical and quality aspects of tourism business. The purpose of the Code is to enhance awareness of key issues facing the development of tourism in the South Pacific and inspire appropriate action and commitment to positive change.

2. The Elements of Tourism industry code of practice

The Code consists of nine key areas to address including service, training, business practice, facilities, safety, cleanliness, community, environmental management and implementation. Under each key area a list of expectations is provided which managers may tick-off as they are accomplished.

3. The Users of Tourism industry code of practice

The code is designed to be applicable to most tourism operations: accommodation providers, ecotourism providers, tour operators and travel agents, food and beverage providers. Over time more specific codes can be developed for each of these sectors. Anyone can copy or use the Code as long as it is not changed in any way with out prior agreement of SPTO and appropriate acknowledgement is provided.

4. The Compliance of Tourism industry code of practice

The code is designed to be applicable to most tourism operations: accommodation providers, ecotourism providers, tour operators and travel agents, food and beverage providers. Over time more specific codes can be developed for each of these sectors. Anyone can copy or use the Code as long as it is not changed in any way with out prior agreement of SPTO and appropriate acknowledgement is provided.

5.Types and Details of Tourism industry code of practice

5.1 Service Quality

- Guests' expectations and satisfaction is monitored on a regular basis.
- All customers and staff are treated with respect, courtesy and consideration.
- Procedures for the prompt handling of complaints are established and maintained.

5.2 Staff Training

- Staff members are trained in personal hygiene and appearance as well in the skills required for work areas.
- Staff members are trained in the environmental and cultural policies of the business.
- Staff members are trained in the skills required to communicate effectively and courteously with guests.
- Staff members are trained in basic first aid skills.

5.3 Business Practice

- The business complies with all local laws and regulations.
- The management cooperates with national, regional and local organizations and associations where these exist.
- Marketing is accurate and truthful to the nature, price and quality of the services provided.

5.4 Facilities and Maintenance

- Management conducts weekly maintenance inspections and repairs are promptly undertaken.
- Special services and facilities are provided for people with disabilities.
- Guests are warned about hazardous areas such as pools, slippery surfaces and any machinery.

5.5 Safety and Security

- The management has an emergency plan and is aware of local environmental hazards.
- Emergency procedures are clearly posted.
- Equipment for dealing with emergencies is available and regularly maintained.
- Guest room doors, windows and bag storage are secure against intrusion.

5.6 Cleanness and Hygiene

- Food preparation and storage areas are regularly inspected and found hygienic.
- All buildings and facilities are clean, tidy and well ventilated.
- The grounds and surrounding areas are tidy and free from rubbish.
- Clean drinking water is readily available; reserve water is stored in case of an emergency

5.7 Culture and Community

- Close contact is maintained between the management and the local community.
- Local labor, goods and services are used where possible.
- The management provides visitors with information on local customs and dress codes.
- Steps are taken to contribute to the protection and enhancement of local cultural heritage

5.8 Environmental Management

- Buildings and construction are planned and managed to minimize any adverse impact on the environment.
- Systems and technologies are used to increase the efficiency of water and electricity and fuel usage.
- Waste is reduced, reused and recycled where possible
- Hazardous substances are disposed of according to local environmental regulations.
- Sewage systems are located at a safe distance from water sources, regularly inspected and maintained to prevent pollution.
- The management promotes, enhances and contributes to the conservation of local ecosystems.

5.7 Implementation of the code

- Managers monitor the business's performance against elements of the code on a regular and ongoing basis.
- Managers have an incentive plan in place to reward staff for assisting the business to comply with this code.

APPENDIX G
Agenda 21 by United Nations Department of
Economic and Social Affairs
(last updated was on January 12, 2000)

1. Definition:

Agenda 21 is a comprehensive plan of action to be taken globally, nationally and locally by organizations of the United Nations System, Governments, and Major Groups in every area in which human impacts on the environment.

2. Principles of Agenda 21 :

Principle 1 : Human beings are at the centre of concerns for sustainable development. They are entitled to a healthy and productive life in harmony with nature.

Principle 2 : States have, in accordance with the Charter of the United Nations and the principles of international law, the sovereign right to exploit their own resources pursuant to their own environmental and developmental policies, and the responsibility to ensure that activities within their jurisdiction or control do not cause damage to the environment of other States or of areas beyond the limits of national jurisdiction.

Principle 3 : The right to development must be fulfilled so as to equitably meet developmental and environmental needs of present and future generations.

Principle 4 : In order to achieve sustainable development, environmental protection shall constitute an integral part of the development process and cannot be considered in isolation from it.

Principle 5 : All States and all people shall cooperate in the essential task of eradicating poverty as an indispensable requirement for sustainable development, in order

to decrease the disparities in standards of living and better meet the needs of the majority of the people of the world.

Principle 6 : The special situation and needs of developing countries, particularly the least developed and those most environmentally vulnerable, shall be given special priority. International actions in the field of environment and development should also address the interests and needs of all countries.

Principle 7 : States shall cooperate in a spirit of global partnership to conserve, protect and restore the health and integrity of the Earth's ecosystem. In view of the different contributions to global environmental degradation, States have common but differentiated responsibilities. The developed countries acknowledge the responsibility that they bear in the international pursuit of sustainable development in view of the pressures their societies place on the global environment and of the technologies and financial resources they command.

Principle 8 : To achieve sustainable development and a higher quality of life for all people, States should reduce and eliminate unsustainable patterns of production and consumption and promote appropriate demographic policies.

Principle 9 : States should cooperate to strengthen endogenous capacity-building for sustainable development by improving scientific understanding through exchanges of scientific and technological knowledge, and by enhancing the development, adaptation, diffusion and transfer of technologies, including new and innovative technologies.

Principle 10 : Environmental issues are best handled with the participation of all concerned citizens, at the relevant level. At the national level, each individual shall have appropriate access to information concerning the environment that is held by public authorities, including information on hazardous materials and activities in their communities, and the opportunity to participate in decision-making processes. States shall facilitate and encourage public awareness and participation

by making information widely available. Effective access to judicial and administrative proceedings, including redress and remedy, shall be provided.

Principle 11 : States shall enact effective environmental legislation. Environmental standards, management objectives and priorities should reflect the environmental and developmental context to which they apply. Standards applied by some countries may be inappropriate and of unwarranted economic and social cost to other countries, in particular developing countries.

Principle 12 : States should cooperate to promote a supportive and open international economic system that would lead to economic growth and sustainable development in all countries, to better address the problems of environmental degradation. Trade policy measures for environmental purposes should not constitute a means of arbitrary or unjustifiable discrimination or a disguised restriction on international trade. Unilateral actions to deal with environmental challenges outside the jurisdiction of the importing country should be avoided. Environmental measures addressing trans-boundary or global environmental problems should, as far as possible, be based on an international consensus.

Principle 13 : States shall develop national law regarding liability and compensation for the victims of pollution and other environmental damage. States shall also cooperate in an expeditious and more determined manner to develop further international law regarding liability and compensation for adverse effects of environmental damage caused by activities within their jurisdiction or control to areas beyond their jurisdiction.

Principle 14 : States should effectively cooperate to discourage or prevent the relocation and transfer to other States of any activities and substances that cause severe environmental degradation or are found to be harmful to human health.

Principle 15 : In order to protect the environment, the precautionary approach shall be widely applied by States according to their capabilities. Where there are threats of serious or irreversible damage, lack of full scientific certainty shall not be used as a reason for postponing cost-effective measures to prevent environmental degradation.

Principle 16 : National authorities should endeavor to promote the internalization of environmental costs and the use of economic instruments, taking into account the approach that the polluter should, in principle, bear the cost of pollution,

with due regard to the public interest and without distorting international trade and investment.

Principle 17 : Environmental impact assessment, as a national instrument, shall be undertaken for proposed activities that are likely to have a significant adverse impact on the environment and are subject to a decision of a competent national authority.

Principle 18 : States shall immediately notify other States of any natural disasters or other emergencies that are likely to produce sudden harmful effects on the environment of those States. Every effort shall be made by the international community to help States so afflicted.

Principle 19 : States shall provide prior and timely notification and relevant information to potentially affected States on activities that may have a significant adverse trans-boundary environmental effect and shall consult with those States at an early stage and in good faith.

Principle 20 : Women have a vital role in environmental management and development. Their full participation is therefore essential to achieve sustainable development.

Principle 21 : The creativity, ideals and courage of the youth of the world should be mobilized to forge a global partnership in order to achieve sustainable development and ensure a better future for all.

Principle 22 : Indigenous people and their communities and other local communities have a vital role in environmental management and development because of their knowledge and traditional practices. States should recognize and duly support their identity, culture and interests and enable their effective participation in the achievement of sustainable development.

Principle 23 : The environment and natural resources of people under oppression, domination and occupation shall be protected.

Principle 24 : Warfare is inherently destructive of sustainable development. States shall therefore respect international law providing protection for the environment in times of armed conflict and cooperate in its further development, as necessary.

Principle 25 : Peace, development and environmental protection are interdependent and indivisible.

Principle 26 : States shall resolve all their environmental disputes peacefully and by appropriate means in accordance with the Charter of the United Nations.

Principle 27 : States and people shall cooperate in good faith and in a spirit of partnership in the fulfillment of the principles embodied in this Declaration and in the further development of international law in the field of sustainable development.

APPENDIX H

Questionnaire for local residents at Tambon Paklok (Thai version and English version)

แบบสอบถาม

ชุดที่ _____	พื้นที่เก็บข้อมูล
ชุดที่ _____	

เรื่อง ความคิดเห็นของประชาชนตำบลปากคลอกเกี่ยวกับการวางแผนและการจัดการ
การท่องเที่ยวที่ยั่งยืนในตำบลปากคลอก อำเภอถลาง จังหวัดภูเก็ต

แบบสอบถามฉบับนี้เป็นส่วนหนึ่งของโครงการศึกษาวิจัยสำหรับงานวิทยานิพนธ์ของนักศึกษาหลักสูตรปริญญาโทบริหารธุรกิจ สาขาการจัดการบริการและการท่องเที่ยว คณะอุตสาหกรรมบริการ มหาวิทยาลัยสงขลานครินทร์ วิทยาเขตภูเก็ต โดยมีวัตถุประสงค์เพื่อศึกษาเรื่อง “ข้อเสนอแนะทางและตัวชี้วัดเพื่อการพัฒนาการท่องเที่ยวที่ยั่งยืน กรณีศึกษาองค์การบริหารส่วนตำบลปากคลอก อำเภอถลาง จังหวัดภูเก็ต” ผลการวิจัยครั้งนี้จะทำให้ทราบถึง แนวทางในด้านการพัฒนาการท่องเที่ยวที่ยั่งยืนในตำบลปากคลอก การวางแผนและการจัดการการท่องเที่ยวที่ยั่งยืนที่เหมาะสมกับตำบลปากคลอก ซึ่งคาดว่าจะประโยชน์ต่อประชาชน หน่วยงานราชการและผู้ที่เกี่ยวข้องสนใจทั่วไป อีกทั้งการวิจัยในครั้งนี้เป็นการศึกษาเพื่อทางวิชาการเท่านั้น ซึ่งผลการศึกษาจะไม่ส่งผลกระทบต่อผู้ให้ข้อมูลหรือผู้ที่ถูกกล่าวอ้างถึง ผู้วิจัยจะเก็บข้อมูลที่ได้รับจากท่านไว้เป็นความลับ โดยจะนำมาทำสรุปผลการวิจัยเป็นภาพรวมเท่านั้น

ดังนั้น คำตอบของท่านมีคุณค่าอย่างยิ่งต่องานวิจัย ข้อมูลที่ตรงกับความเป็นจริงและสมบูรณ์จะช่วยให้การวิจัยดำเนินไปด้วยความถูกต้อง ผู้วิจัยจึงใคร่ขอความอนุเคราะห์จากท่านโปรดตอบแบบสอบถามตามความคิดเห็นของท่านอย่างรอบคอบให้ครบทุกข้อ ผู้วิจัยขอขอบคุณที่ท่านสละเวลาอันมีค่าในความร่วมมือไว้ ณ โอกาสนี้

สุปิยา งามสุข

ผู้วิจัย

คำชี้แจง: กรุณาพิจารณาข้อมูลต่อไปนี้

ส่วนที่ 1: ข้อมูลเบื้องต้นของแผนพัฒนาท้องถิ่นของตำบลป่าคอก (ปี 2549-2551)

เนื่องด้วยองค์การบริหารส่วนตำบลป่าคอกได้พัฒนาแผนพัฒนาท้องถิ่น 3 ปี (2549-2551) ของตำบลป่าคอก ซึ่งได้กำหนดโครงการต่างๆเพื่อพัฒนาชุมชนป่าคอกไว้ตามตารางด้านล่าง ผู้วิจัยได้สรุปโครงการการพัฒนาท้องถิ่นในแต่ละด้าน พร้อมงบประมาณจัดตั้งโดยภาพรวม ทั้งนี้เพื่อประกอบการพิจารณาในการให้ความเห็นของท่านในแบบสอบถามส่วนที่ 2 - ส่วนที่ 5 ในหน้าถัดไป

กลยุทธ์พัฒนาท้องถิ่น	งบประมาณ (บาท)
<u>ด้านอนุรักษ์สิ่งแวดล้อม</u>	
โครงการปรับปรุงถังขยะตำบลป่าคอก	150,000
โครงการอบรมสัมมนาผู้ประกอบการ	180,000
โครงการพัฒนาบุคลากรของอบต.ให้มีความสามารถสูงขึ้น	540,000
<u>ด้านการศึกษา</u>	
โครงการขยายการให้บริการและปรับปรุงเสียงตามสายประจำหมู่บ้าน	600,000
โครงการห้องสมุดประจำตำบล	640,000
โครงการจัดตั้งลูกเสือตำบลป่าคอก	3,000,000
โครงการก่อสร้างศูนย์พัฒนาเด็กเล็ก	3,500,000
โครงการสนับสนุนงบประมาณ เพื่อส่งเสริมการศึกษาแก่โรงเรียน	9,000,000
<u>ด้านประเพณีและวัฒนธรรม</u>	
โครงการจัดกิจกรรมแข่งพายเรือประจำปี	120,000
โครงการจัดค่ายวัฒนธรรมเยาวชน	150,000
โครงการจัดกิจกรรมสุนัฒิหมู่บ้านประจำตำบล	300,000
<u>ด้านคุณภาพชีวิต</u>	
โครงการอบรมจริยธรรมอิสลามต่อต้านยาเสพติด	600,000

โครงการจัดเลี้ยงยังชีพให้แก่คนพิการและผู้สูงอายุ	1,080,000
โครงการจัดสร้างลานกีฬาอเนกประสงค์ประจำตำบล	3,840,000
โครงการก่อสร้างและบริการระบบประปาตำบลป่าคลอก	33,490,000
ด้านเศรษฐกิจ	
โครงการจัดหาพันธุ์พืชให้แก่ราษฎรในตำบล	420,000
โครงการสนับสนุนผลิตภัณฑ์โอท็อป	600,000
โครงการสนับสนุนเงินทุนแก่กลุ่มอาชีพ	750,000
ด้านภูมิปัญญาท้องถิ่น	
โครงการฟื้นฟูภูมิปัญญาท้องถิ่นที่มีอยู่เดิม	60,000
โครงการสนับสนุนงบประมาณให้แก่กลุ่มภูมิปัญญาท้องถิ่น	60,000
ด้านชุมชนเข้มแข็ง	
โครงการส่งเสริมการจัดทำแผนชุมชน	60,000
โครงการจัดการพัฒนาชุมชนเข้มแข็งเพื่อเป็นชุมชนต้นแบบ	90,000
โครงการอบรมให้ความรู้ด้านการสร้างความเข้มแข็งของชุมชนให้แก่ผู้นำชุมชน	150,000

คำชี้แจง: กรุณาทำเครื่องหมาย ✕ ในช่องหลังข้อความที่ตรงกับความคิดเห็นของท่านมากที่สุด

ส่วนที่ 2: ประโยชน์ที่ประชาชนได้รับในการวางแผนพัฒนาท้องถิ่นของตำบลป่าคลอก

จากตารางสรุปแผนพัฒนาท้องถิ่นในส่วนที่ 1 (ตารางข้างต้น) ท่านมีความคิดเห็นอย่างไร

รายการ	ระดับผลการวัด				
	เห็นด้วยอย่าง เต็มที่	เห็นด้วย	ปานกลาง	ไม่เห็นด้วย	ไม่เห็นด้วย เลย
	5	4	3	2	1
1. โครงการดังกล่าวมีประโยชน์ต่อชุมชนป่าคลอก	5	4	3	2	1
2. โครงการดังกล่าวได้ให้ประโยชน์แก่ท่านโดยตรง	5	4	3	2	1
3. โครงการดังกล่าวช่วยสร้างอาชีพให้แก่ประชาชน	5	4	3	2	1
4. โครงการดังกล่าวช่วยส่งเสริมการจ้างงานเยาวชน	5	4	3	2	1
5. โครงการดังกล่าวช่วยเพิ่มมูลค่าให้สินค้าในชุมชน	5	4	3	2	1
6. โครงการดังกล่าวรบกวนกิจกรรมและการดำเนินชีวิตของ	5	4	3	2	1

ท่าน					
7. โครงการดังกล่าวมีผลเสียต่อสิ่งแวดล้อมในชุมชนป่า คลอง	5	4	3	2	1
8. โครงการดังกล่าวช่วยส่งเสริมวัฒนธรรมและอาชีพ หัตถกรรมในชุมชน	5	4	3	2	1
9. โครงการดังกล่าวใช้ประโยชน์จากทรัพยากรธรรมชาติ ท้องถิ่น	5	4	3	2	1
10. ท่านสามารถร่วมเสนอโครงการดังกล่าวได้	5	4	3	2	1
11. ท่านสามารถร่วมวางแผนและจัดการโครงการดังกล่าว ได้	5	4	3	2	1
12. ท่านสามารถตรวจสอบกระบวนการดำเนินงานโครง การดังกล่าวได้	5	4	3	2	1
13. ท่านสามารถยอมรับและถอดถอนโครงการดังกล่าวได้	5	4	3	2	1

คำชี้แจง: กรุณาทำเครื่องหมาย ✓ ในช่องหลังข้อความที่ตรงตามความเป็นจริงมากที่สุด
 ตอนที่ 3: การมีส่วนร่วมของประชาชนในการจัดการแหล่งท่องเที่ยวร่วมกับองค์การบริหารส่วน
 ตำบลป่าดอ

ท่านเคยมีส่วนร่วมในกิจกรรมดังต่อไปนี้ร่วมกับองค์การบริหารส่วนตำบลป่าดอหรือไม่

3.1 การร่วมคิดวางแผนทางการจัดการแหล่งท่องเที่ยว

รายการ	มี	ไม่มี
1. กำหนดพื้นที่ทางธรรมชาติ เพื่อเป็นแหล่งท่องเที่ยว โดยเฉพาะ	<input type="checkbox"/>	<input type="checkbox"/>
2. แบ่งหน้าที่รับผิดชอบ เพื่อดูแลพื้นที่ท่องเที่ยวในชุมชน	<input type="checkbox"/>	<input type="checkbox"/>
3. จัดตั้งกลุ่ม/ชมรม เพื่อช่วยกันดูแลกิจกรรมการท่องเที่ยวทางธรรมชาติในชุมชน	<input type="checkbox"/>	<input type="checkbox"/>
4. ให้คำแนะนำและความรู้เกี่ยวกับสถานที่ท่องเที่ยวภายในชุมชน	<input type="checkbox"/>	<input type="checkbox"/>
5. ออกกฎระเบียบให้นักท่องเที่ยวปฏิบัติตาม เพื่อช่วยรักษาสภาพแวดล้อมในชุมชน	<input type="checkbox"/>	<input type="checkbox"/>
6. กำหนดมาตรการ เพื่อจัดการผู้ฝ่าฝืนกฎระเบียบชุมชน ในด้านการให้ความร่วมมือในการอนุรักษ์แหล่งท่องเที่ยว	<input type="checkbox"/>	<input type="checkbox"/>
7. ส่งเสริมให้ชาวบ้านมีอาชีพและสร้างรายได้	<input type="checkbox"/>	<input type="checkbox"/>
8. ร่วมวางแผนการจัดการป้องกันภัยพิบัติจากธรรมชาติ	<input type="checkbox"/>	<input type="checkbox"/>

3.2 การร่วมดำเนินการจัดการแหล่งท่องเที่ยว

รายการ	มี	ไม่มี
1. ปรับปรุงแหล่งท่องเที่ยว เพื่อให้สอดคล้องกับสภาพแวดล้อมทางธรรมชาติในชุมชน	<input type="checkbox"/>	<input type="checkbox"/>
2. อนุรักษ์/สร้างจิตสำนึกให้ปลูกป่า เพื่อทดแทนป่าที่เสื่อมโทรม	<input type="checkbox"/>	<input type="checkbox"/>
3. นำวัสดุธรรมชาติมาใช้ในกิจกรรมการท่องเที่ยวมากขึ้น เพื่อลดปริมาณขยะที่ทำลายซาก	<input type="checkbox"/>	<input type="checkbox"/>
4. จัดเตรียมสถานที่กำจัด/ทิ้งขยะหรือบริการจัดเก็บขยะอย่างพอเพียง	<input type="checkbox"/>	<input type="checkbox"/>

5. จัดเตรียมระบบจัดเก็บขยะและระบบบำบัดน้ำเสียในชุมชน	<input type="checkbox"/>	<input type="checkbox"/>
6. เตรียมพร้อม และซักซ้อมกันป้องกันจากภัยพิบัติทางธรรมชาติ	<input type="checkbox"/>	<input type="checkbox"/>

3.3 การร่วมประสานงานในการจัดการแหล่งท่องเที่ยว

รายการ	มี	ไม่มี
1. ชี้แจงนโยบายของท้องถิ่นให้ชุมชนรับรู้ทั่วถึงกัน	<input type="checkbox"/>	<input type="checkbox"/>
2. ขอรับการสนับสนุนทางด้านการท่องเที่ยวจากผู้ที่เกี่ยวข้อง	<input type="checkbox"/>	<input type="checkbox"/>
3. ให้รัฐเป็นผู้จัดการและกำหนดสถานที่ท่องเที่ยวในชุมชน	<input type="checkbox"/>	<input type="checkbox"/>
4. ให้เอกชนเป็นผู้จัดการและกำหนดสถานที่ท่องเที่ยวในชุมชน	<input type="checkbox"/>	<input type="checkbox"/>

3.4 การร่วมรับผลประโยชน์จากการจัดการแหล่งท่องเที่ยว

รายการ	มี	ไม่มี
1. ดำเนินธุรกิจบริการแก่นักท่องเที่ยว อาทิเช่น เข้ารับการฝึกอบรมเป็นมัคคุเทศก์ที่ถูกต้อง, จัดตั้งกลุ่มมัคคุเทศก์ในท้องถิ่น, เป็นมัคคุเทศก์แทนอาชีพหลักในปัจจุบัน	<input type="checkbox"/>	<input type="checkbox"/>
2. จัดบริการด้านพาหนะรับส่งนักท่องเที่ยว อาทิเช่น จัดตั้งกลุ่มผู้ให้บริการด้านพาหนะรับส่ง, จัดหายานพาหนะเพื่อรับส่งนักท่องเที่ยว, มีใบอนุญาตขับขี่รถยนต์ประเภทรับจ้าง, จัดหาแหล่งเงินทุนสำหรับเริ่มธุรกิจบริการรับส่งนักท่องเที่ยว	<input type="checkbox"/>	<input type="checkbox"/>
3. จัดบริการด้านที่พักแก่นักท่องเที่ยว อาทิเช่น ให้เช่าห้องพัก, ให้เช่าเตียง, ให้พักที่บ้าน (Home Stay), จัดหาแหล่งเงินทุนสำหรับเริ่มธุรกิจบริการด้านที่พัก	<input type="checkbox"/>	<input type="checkbox"/>
4. จัดบริการด้านอาหารและเครื่องดื่ม อาทิเช่น เข้ารับฝึกอบรมการจัดบริการด้านโภชนาการที่ถูกต้อง, จัดตั้งกลุ่มผู้ประกอบการด้านอาหารและเครื่องดื่ม, แหล่งเงินทุนสำหรับเริ่มธุรกิจบริการด้านอาหาร	<input type="checkbox"/>	<input type="checkbox"/>

3.5 การร่วมติดตามประเมินผลการจัดการแหล่งท่องเที่ยว

รายการ	มี	ไม่มี
1. สำรวจและบันทึกผลกระทบทางลบ ที่มีต่อสภาพแวดล้อมของชุมชน เช่น ถนนเสียหาย น้ำเสีย เป็นต้น	<input type="checkbox"/>	<input type="checkbox"/>

2. ตำรวจและประเมินความเสียหายที่เกิดจากภัยพิบัติทางธรรมชาติ (คลื่นยักษ์ ซึนามิ) ที่เกิดกับแหล่งท่องเที่ยว	<input type="checkbox"/>	<input type="checkbox"/>
--	--------------------------	--------------------------

คำชี้แจง: กรุณาทำเครื่องหมาย ✕ ในช่องหลังข้อความที่ตรงกับความคิดเห็นของท่านมากที่สุด

ส่วนที่ 4: ทัศนคติของประชาชนต่อการท่องเที่ยวในตำบลป่าคอก

รายการ	ระดับผลการวัด				
	เห็นด้วยอย่าง ยิ่ง	เห็นด้วย	ปานกลาง	ไม่เห็นด้วย	ไม่เห็นด้วย อย่างยิ่ง
	5	4	3	2	1
1. การท่องเที่ยวให้ผลดีแก่ชุมชนป่าคอก	5	4	3	2	1
2. ท่านคิดว่าท่านได้รับประโยชน์จากอุตสาหกรรมการท่องเที่ยวในชุมชนป่าคอก	5	4	3	2	1
3. การท่องเที่ยวสร้างอาชีพให้กับชุมชน	5	4	3	2	1
4. การท่องเที่ยวสร้างอาชีพแก่เยาวชน	5	4	3	2	1
5. การท่องเที่ยวทำให้ราคาสินค้าและบริการในชุมชนสูงขึ้น เช่น มูลค่าสินทรัพย์สูงขึ้น ค่าเช่าสูงขึ้น	5	4	3	2	1
6. การท่องเที่ยวรบกวนกิจกรรมและการดำเนินชีวิตของท่าน	5	4	3	2	1
7. การท่องเที่ยวส่งผลเสียต่อสิ่งแวดล้อม เช่น ก่อให้เกิดขยะมาก เกิดมลพิษ เกิดการทำลายธรรมชาติ	5	4	3	2	1
8. การท่องเที่ยวช่วยส่งเสริมวัฒนธรรมและอาชีพหัตถกรรมในชุมชน	5	4	3	2	1
9. การท่องเที่ยวใช้ประโยชน์จากทรัพยากรธรรมชาติของท้องถิ่น	5	4	3	2	1
10. การท่องเที่ยวส่งเสริมการสร้างแหล่งนันทนาการและกิจกรรมใหม่ๆในชุมชน	5	4	3	2	1
11. การท่องเที่ยวส่งเสริมการสร้างสาธารณะประโยชน์ในชุมชนมากขึ้น	5	4	3	2	1
12. การท่องเที่ยวทำให้พฤติกรรมของประชาชนบางกลุ่มเปลี่ยนแปลงไปในทางลบเพิ่มขึ้น	5	4	3	2	1
13. การท่องเที่ยวทำให้ท่านรู้สึกภาคภูมิใจในความเป็นชุมชนป่าคอก	5	4	3	2	1
14. การท่องเที่ยวช่วยสร้างภาพลักษณ์ที่ดีให้แก่ชุมชนและส่งเสริมการลงทุนของกลุ่มธุรกิจให้เพิ่มมากขึ้น	5	4	3	2	1

15. การท่องเที่ยว ทำให้ท่านเตรียมพร้อมในการเป็นเจ้าบ้านที่ดี	5	4	3	2	1
16. ประชาชนสามารถเข้าไปใช้ประโยชน์ในพื้นที่ท่านท่องเที่ยวได้	5	4	3	2	1

คำชี้แจง: กรุณาทำเครื่องหมาย ✓ ในช่อง ที่ตรงกับความคิดเห็นของท่านมากที่สุด

ตอนที่ 5: ความรู้ ความคิดเห็นและประสบการณ์เกี่ยวกับการท่องเที่ยวในตำบลป่าดอ

5.1 ท่านเคยไปเยือนแหล่งท่องเที่ยวในตำบลป่าดอหรือไม่และบ่อยครั้งแค่ไหน

1) เคยไป โดยมีความบ่อยครั้งดังนี้

1) ทุกเสาร์-อาทิตย์

2) ทุกวันหยุดราชการ

3) สัปดาห์ละครั้ง

4) เดือนละครั้ง

5) อื่นๆ.....

2) ไม่เคยไป เพราะ.....

คำชี้แจง: กรุณาทำเครื่องหมาย ✕ ในช่องหลังข้อความที่ตรงกับความคิดเห็นของท่านมากที่สุด

5.2 ท่านคิดเห็นอย่างไร เกี่ยวกับคุณภาพของสิ่งอำนวยความสะดวกในแหล่งท่องเที่ยวในตำบลป่าดอ

รายการ	ระดับผลการวัด					หมายเหตุ
	ดีมาก	ดี	ปานกลาง	ไม่	ไม่ดีมาก	ไม่พบเห็น
	5	4	3	2	1	
1. ที่พัก	5	4	3	2	1	0
2. สุขาสาธารณะ	5	4	3	2	1	0
3. อาหารและเครื่องดื่ม	5	4	3	2	1	0
4. ร้าน ข อ ง ที่ ระ ลี ก	5	4	3	2	1	0
5. การให้บริการของเจ้าหน้าที่	5	4	3	2	1	0

6. การเดินทาง	5	4	3	2	1	0
7. ความปลอดภัย	5	4	3	2	1	0
8. ที่ทิ้งขยะ	5	4	3	2	1	0
9. ข้อมูลแนะนำแหล่งท่องเที่ยว	5	4	3	2	1	0

5.3 ท่านหรือสมาชิกในครอบครัว มีความรู้เกี่ยวกับสถานที่ท่องเที่ยวในตำบลป่าคลอกบ้างหรือไม่

1) มี 2) ไม่มี

5.4 ท่านหรือสมาชิกในครอบครัว มีทักษะด้านภาษาอังกฤษเพื่อการท่องเที่ยวบ้างหรือไม่

1) มี 2) ไม่มี

5.5 ท่านคิดว่าแหล่งท่องเที่ยวต่างๆในตำบลป่าคลอกมีความน่าสนใจมากน้อยเพียงใด

ชื่อแหล่งท่องเที่ยว	ระดับความน่าสนใจ/ดึงดูดใจ		
	สูง	กลาง	ต่ำ
วัดโสภณวนาราม	<input type="checkbox"/>	<input type="checkbox"/>	<input type="checkbox"/>
สำนักสงฆ์บ้านพารา	<input type="checkbox"/>	<input type="checkbox"/>	<input type="checkbox"/>
น้ำตกบางแป	<input type="checkbox"/>	<input type="checkbox"/>	<input type="checkbox"/>
ท่าเทียบเรือบางโรง	<input type="checkbox"/>	<input type="checkbox"/>	<input type="checkbox"/>
ชายหาดท่าหลา	<input type="checkbox"/>	<input type="checkbox"/>	<input type="checkbox"/>
ชายหาดบ้านเกาะนาคา	<input type="checkbox"/>	<input type="checkbox"/>	<input type="checkbox"/>
ชายหาดอ่าวปอ	<input type="checkbox"/>	<input type="checkbox"/>	<input type="checkbox"/>
ชายหาดแหลมหลาง	<input type="checkbox"/>	<input type="checkbox"/>	<input type="checkbox"/>
ชายหาดจตุติ	<input type="checkbox"/>	<input type="checkbox"/>	<input type="checkbox"/>
ชายหาดบ้านยามู	<input type="checkbox"/>	<input type="checkbox"/>	<input type="checkbox"/>
ชายหาดอ่าวกุ่ม	<input type="checkbox"/>	<input type="checkbox"/>	<input type="checkbox"/>

5.6 ท่านเคยได้รับความรู้ข่าวสารเกี่ยวกับการท่องเที่ยวในตำบลป่าคอกหรือไม่ บ่อยครั้งเพียงใด และท่านทราบจากแหล่งใด

1) เคยได้รับข่าวสาร ความถี่ในการรับข่าวสารอยู่ในระดับ...

1) ทุกๆวัน

2) ทุกๆสัปดาห์

3) ทุกๆเดือน 4) อื่นๆ.....

จากแหล่ง.....(เลือกได้มากกว่า 1 ตัวเลือก)

1) วิทยุ / โทรทัศน์

2) การท่องเที่ยวแห่งประเทศไทย

3) หนังสือพิมพ์/จุลสาร

4) ป้าย / แผ่นพับ / สิ่งพิมพ์

5)

เพื่อนบ้าน

6) เสียงตามสายประจำหมู่บ้าน

7) อบต. / โรงเรียน

8) ครู/พัฒนากร/เจ้าหน้าที่รัฐ

9) อินเทอร์เน็ต เว็บไซต์

10) อื่นๆ.....

2) ไม่เคยได้รับข่าวสาร เพราะ.....

5.7 ท่านรู้จักการท่องเที่ยวยั่งยืนหรือไม่

1) รู้จัก

2) ไม่รู้จัก

3) ไม่แน่ใจ

5.8 ท่านคิดเห็นอย่างไรเกี่ยวกับแนวทางการพัฒนาการท่องเที่ยวดังต่อไปนี้

รายการ	ระดับผลการวัด				
	เห็นด้วยอย่างยิ่ง	เห็นด้วย	ปานกลาง	ไม่เห็นด้วย	ไม่เห็นด้วยอย่างยิ่ง
	5	4	3	2	1
1. เป็นการท่องเที่ยวที่ใช้ทรัพยากรอย่างคุ้มค่าที่สุด	5	4	3	2	1
2. เป็นการท่องเที่ยวที่เคารพสังคม ประเพณีนิยม และวัฒนธรรมของประชาชนพื้นเมือง	5	4	3	2	1
3. เป็นการท่องเที่ยวที่สร้างความเจริญและความมั่งคั่งทางเศรษฐกิจให้กับชุมชนและผู้มีส่วนได้ส่วนเสียทุกฝ่ายอย่างเท่าเทียมกัน	5	4	3	2	1
4. เป็นการท่องเที่ยวที่ช่วยลดปัญหาความยากจน	5	4	3	2	1
5. เป็นการท่องเที่ยวที่จำเป็นต้องพึ่งพาความร่วมมือของผู้มีส่วนได้ส่วนเสียทุกฝ่าย	5	4	3	2	1
6. เป็นการท่องเที่ยวที่สามารถตอบสนองความต้องการของนักท่องเที่ยวได้อย่างสูงสุดพร้อมทั้งให้ความรู้ความเข้าใจเกี่ยวกับการท่องเที่ยวยั่งยืนในท้องถิ่นต่อนักท่องเที่ยว	5	4	3	2	1

5.9 โดยภาพรวม ท่านมีความพึงพอใจเกี่ยวกับการท่องเที่ยวในชุมชนตำบลป่าดงของท่าน เพียงใด

1) ไม่พอใจมาก 2) ไม่พอใจ 3) ปานกลาง 4) พอใจ 5) พอใจมาก

5.10 ท่านมีความต้องการให้ตำบลป่าดงมีการท่องเที่ยวมากขึ้นหรือน้อยลงในอนาคต

1) น้อยลง 2) น้อย 3) ปกติ 4) มาก 5) มากขึ้น

5.11 ท่านมีวิธีการใดที่จะพัฒนาการท่องเที่ยวในตำบลป่าดงอย่างเหมาะสมที่สุด

.....

5.12 ท่านคิดว่าสิ่งหรือสถานที่ใดในหมู่บ้านของท่าน สามารถพัฒนาเป็นแหล่งท่องเที่ยวใหม่
สำหรับชุมชนป่าคลอกได้ เพราะเหตุใด

คำชี้แจง: กรุณาทำเครื่องหมาย ✓ ลงในช่องที่ตรงกับความจริง

ส่วนที่ 6: ข้อมูลทั่วไปของผู้ตอบแบบสอบถาม

1. หมู่บ้านที่...

- ม.1 ม.2 ม.3 ม.4 ม.5
 ม.6 ม.7 ม.8 ม.9

2. เพศ

- 1) ชาย 2) หญิง

3. สถานภาพสมรส

- 1) โสด 2) สมรส 3) หย่าร้าง/หม้าย

4. อายุ (ปี)

- 1) ต่ำกว่า 20 2) 21-30
 3) 31-40 4) 41-50
 5) 51-60 6) 60 ขึ้นไป

5. การศึกษา

- 1) ประถมศึกษา 2) มัธยมศึกษา
 3) ปวช. / ปวส. 4)ปริญญาตรี
 5) สูงกว่าปริญญาตรี

6. ศาสนา

- 1) พุทธ 2) อิสลาม 3) คริสต์ 4) อื่นๆ (.....)

7. อาชีพ

- 1) เกษตรกรรม 2) ธุรกิจส่วนตัว 3) ปลดเกษียณ
 4) พนักงานบริษัทเอกชน 5) แม่บ้าน / พ่อบ้าน 6) รับจ้าง
 7) ข้าราชการ 8) นักศึกษา
 9) อื่นๆ (.....)

8. รายได้ต่อเดือนของท่าน (บาท)

- 1) ไม่มีรายได้ 2) ต่ำกว่า 5,000
 3) 5,001-10,000 4) 10,001-20,000
 5) 20,001-30,000 6) 30,000 ขึ้นไป

Set ____ Locatio
n ____

Questionnaires

Title : The attitude of Tambon Paklok local resident toward sustainable tourism planning and management at Tambon Paklok, Amphur Thalang, Changwat Phuket

This interview form is one part of research project as a partial fulfillment of the requirement for the degree of master of business administration in hospitality and tourism management (International Program), Prince of Songkla University, Phuket Campus. The Objective is to study about proposed guidelines and indicators for sustainable tourism development: The case study of Tambon Paklok, Amphur Thalang, Phuket. The result of the study will provide the proper guidelines for sustainable tourism development at Tambon Paklok especially in process of sustainable tourism planning and management. Furthermore, the result will benefit to publics, official unit, and general interests. This study is for the academic purpose only, which has no any impacts to the respondent or the person who was mentioned to. All information from the respondent will be kept confidentially, which is used to analyze as the general picture only.

Thus, all of your responds are worth to this study. Please fill the complete and true information in order to generate the most effective results. The researcher would like to Thanks for your kindness to answer all questions as provided in this questionnaires.

Supiya Ngamhui
Researcher

Remarks :

A questionnaire combines with 6 sections for 9 pages as follows:

Section 1: Brief information of Tambon Paklok local development plan (Year 2006-2008)

Section 2: The benefits received by locals in Tambon Paklok local development plan
(13 items)

Section 3: The locals' participation in tourism site development
(5 items)

Section 4: The locals' attitude toward Tambon Paklok tourism
(16 items)

Section 5: Locals' tourism knowledge and experience at Tambon Paklok (12 items)

Section 6: General information of respondents (9 items)

Notice: Please consider the following information

Section 1: Brief information of Tambon Paklok local development plan (Year 2006-2008)

According to TPLAO has developed 3 years-Tambon Paklok local development plan (Year 2006-2008), the researcher concludes the development projects and budgets in the following table in order to take in consideration of responding the section 2 – section 5 in the next page.

Local development strategy	Budget (Baht)
<u>Aspect of Environment conservation</u>	
Project of Garbage bin	150,000
Project of training for private business	180,000
Project of training for TPLAO officers	540,000
<u>Aspect of Education</u>	
Project of local radio service	600,000
Project of Tambon Paklok library	640,000
Project of Tamobn Paklok Boy scout	3,000,000
Project of child center	3,500,000
Project of scholarship to schools	9,000,000
<u>Aspect of Tradition and Culture</u>	
Project of boat racing	120,000
Project of cultural camp to youth	150,000
Project of Muslim rite in each village	300,000
<u>Aspect of Quality of Life</u>	
Project of Stop Drug in Tambon Paklok	600,000
Project of caring old people, and disable people	1,080,000
Project of constructing sport point for Tambon Paklok	3,840,000
Project of constructing and modify the water supply	33,490,000
<u>Aspect of Economy</u>	
Project of providing the vegetable seeds for local resident	420,000
Project of supporting OTOP (One Tambon One Product)	600,000
Project of providing budget to local career group	750,000
<u>Aspect of Local Wisdom</u>	
Project of recovering the existed local wisdom	60,000
Project of providing budget to local wisdom group	60,000
<u>Aspect of Strong Community Collaboration</u>	
Project of encouraging to establish local community plan by locals	60,000
Project of establishing the master of strong community	90,000

collaboration Project of providing education on strong community collaboration	150,000
--	----------------

Notice : Please mark ✖ on the number that matches your opinion.

Section 2: The benefits received by locals in Tambon Paklok local development plan

Due to the information in Section one, what do you think?

Items	Measurement				
	Absolute ly Agree	Agree	Neutral	Disagree	Absolute ly
	5	4	3	2	1
1. The projects benefits to Tambon Paklok community	5	4	3	2	1
2. The projects benefits to respondent directly	5	4	3	2	1
3. The projects create job opportunities to local community	5	4	3	2	1
4. The projects promote youth employment	5	4	3	2	1
5. The projects increase value added to local goods	5	4	3	2	1
6. The projects disrupt to local activities and living of community	5	4	3	2	1
7. The projects have negative impact on Tambon Paklok	5	4	3	2	1
8. The projects promote local culture and handicrafts	5	4	3	2	1
9. The projects utilize local natural resources	5	4	3	2	1
10. The respondent was able to	5	4	3	2	1

propose the projects					
11. The respondent was able to participate in planning process	5	4	3	2	1
12. The respondent was able to monitor the progress of the project	5	4	3	2	1
13. The respondent was able to accept and reject the projects	5	4	3	2	1

Notice : Please mark ✓ in the box that matches to your opinion

Section 3: The locals' participation in tourism site development

Have you ever participated in the following tourism site development with TPLAO?

3.1 Participation in local tourism site planning

Items	Yes	No
1. Zoning the natural area specifically for tourism	<input type="checkbox"/>	<input type="checkbox"/>
2. Assigning duty and responsibility to protect tourism site	<input type="checkbox"/>	<input type="checkbox"/>
3. Setting group or club to look after tourism activities of local natural resources	<input type="checkbox"/>	<input type="checkbox"/>
4. Giving information and introduction to tourism area in the community	<input type="checkbox"/>	<input type="checkbox"/>
5. Setting the regulation and rule to tourist to preserve community environment	<input type="checkbox"/>	<input type="checkbox"/>
6. Setting the measurement to deal with the offender to community's order and regulation	<input type="checkbox"/>	<input type="checkbox"/>
7. Promoting job and revenue to locals	<input type="checkbox"/>	<input type="checkbox"/>
8. Participating in planning to protect from natural disaster	<input type="checkbox"/>	<input type="checkbox"/>

3.2 Participation in local tourism site management

Items	Yes	No
1. Improving tourism site to conform with local natural resources	<input type="checkbox"/>	<input type="checkbox"/>
2. Campaigning the awareness of replantation of the degenerated forests	<input type="checkbox"/>	<input type="checkbox"/>
3. Utilizing natural material for tourism activities in order to decrease unsynthetic material	<input type="checkbox"/>	<input type="checkbox"/>
4. Providing or managing waste disposal bins sufficiently	<input type="checkbox"/>	<input type="checkbox"/>

5. Managing solid, wasted, and water treatment in community	<input type="checkbox"/>	<input type="checkbox"/>
6. Preparing and practicing of natural disaster prevention	<input type="checkbox"/>	<input type="checkbox"/>

3.3 Participation in local tourism site co-ordination

Items	Yes	No
1. Educating local people of the local policy thoroughly	<input type="checkbox"/>	<input type="checkbox"/>
2. Requesting for tourism development for related parties	<input type="checkbox"/>	<input type="checkbox"/>
3. Managing and locating tourism site by the government	<input type="checkbox"/>	<input type="checkbox"/>
4. Allowing private sector to manage and establish local tourism site	<input type="checkbox"/>	<input type="checkbox"/>

3.4 Participation in sharing benefit from tourism site management

Items	Yes	No
1. Professional development to service tourist (such as receiving proper training for tour guide, organizing local tourist guide club, replacing existing jobs by tour guide career)	<input type="checkbox"/>	<input type="checkbox"/>
2. Providing transfer for tourist (such as providing transportation for tourist, having license to operate hiring car, receiving funding to set tourist transferring business.)	<input type="checkbox"/>	<input type="checkbox"/>
3. Accommodations service for tourist (such as room renting, tent renting, home stay, and receiving fund to start up accommodation service.)	<input type="checkbox"/>	<input type="checkbox"/>
4. Managing food and beverage services (such as receiving proper training in food sanitation, organizing food and beverage selling group, receiving funding to set up food business.)	<input type="checkbox"/>	<input type="checkbox"/>

3.5 Participation in tourism site evaluating and following up

Items	Yes	No
1. Surveying and recording the negative impact on community environment (such as damaging the roads, wasted water, and	<input type="checkbox"/>	<input type="checkbox"/>

etc.)		
2. Surveying and appraisal of damages from natural disaster (such as tidal wave from tsunami)	<input type="checkbox"/>	<input type="checkbox"/>

Notice: Please mark * on the number that matches to your opinion

Section 4: The locals' attitude toward Tambon Paklok tourism

Item	Measurement				
	Absolute ly Agree	Agree	Neutral	Disagree	Absolute ly
	5	4	3	2	1
1. Tourism is good for my community	5	4	3	2	1
2. Respondent personally benefits from tourism industry	5	4	3	2	1
3. Tourism create jobs for local residents	5	4	3	2	1
4. Tourism employs local youth	5	4	3	2	1
5. Tourism raises price for goods	5	4	3	2	1
6. Tourism disrupts local activities	5	4	3	2	1
7. Tourism harms the environment	5	4	3	2	1
8. Tourism helps stimulating local culture and handicrafts	5	4	3	2	1
9. Tourism uses natural resources needed by locals	5	4	3	2	1
10. Tourism leads to development of entertainment utilities	5	4	3	2	1
11. Tourism leads to development of public utilities	5	4	3	2	1
12. Tourism impacts in changing behavior of local negatively	5	4	3	2	1
13. Tourism generates the proud of local community	5	4	3	2	1
14. Tourism generates good image and attract the investors	5	4	3	2	1
15. Tourism leads to alertness of the host community	5	4	3	2	1

16. Locals can easily access to the areas which tourist uses	5	4	3	2	1
--	---	---	---	---	---

Notice: Please mark ✓ in that matches to your opinion

Section 5: Locals' tourism knowledge and experience at Tambon Paklok

**5.1 Have you ever visited Tambon Paklok Tourism sites?
And how often do you visit?**

- 1) Yes, with the frequency of
- 1) Every weekend 2) Every public holiday
- 3) Once a week 4) Once a month
- 5) Other
- 2) No,
because.....

Notice: Please mark * on the number that matches to your opinion

5.2 What do you think about the quality of tourism facilities at Tambon Paklok tourism sites?

Item	Measurement					Remark
	Excell	Good	Neutra	Bad	Worse	Not Found
	5	4	3	2	1	0
1. Quality of accommodation	5	4	3	2	1	0
2. Quality of public toilet	5	4	3	2	1	0
3. Quality of food and beverage	5	4	3	2	1	0
4. Quality of souvenir shop	5	4	3	2	1	0
5. Quality of service by local officer	5	4	3	2	1	0
6. Quality of accessibility	5	4	3	2	1	0

7. Quality of safety	5	4	3	2	1	0
8. Quality of garbage bin	5	4	3	2	1	0
9. Quality of tourism information center	5	4	3	2	1	0

5.3 Do you have knowledge about Tambon Paklok tourism site?

1) Yes

2) No

5.4 Do you have knowledge about English for tourism?

1) Yes

2) No

5.5 What the attractive level of each tourism site do you think?

Tourism site	Attractive Level		
	High	Medium	Low
Attraction of Sophonwanaram Temple	<input type="checkbox"/>	<input type="checkbox"/>	<input type="checkbox"/>
Attraction of Ban Para House of Priests	<input type="checkbox"/>	<input type="checkbox"/>	<input type="checkbox"/>
Attraction of Bang Pae Waterfall	<input type="checkbox"/>	<input type="checkbox"/>	<input type="checkbox"/>
Attraction of Bang Rong Pier	<input type="checkbox"/>	<input type="checkbox"/>	<input type="checkbox"/>
Attraction of Tala Beach	<input type="checkbox"/>	<input type="checkbox"/>	<input type="checkbox"/>
Attraction of Ban Koe Na Ka Beach	<input type="checkbox"/>	<input type="checkbox"/>	<input type="checkbox"/>
Attraction of Aow Por Beach	<input type="checkbox"/>	<input type="checkbox"/>	<input type="checkbox"/>
Attraction of Lam Long Beach	<input type="checkbox"/>	<input type="checkbox"/>	<input type="checkbox"/>
Attraction of Juti Beach	<input type="checkbox"/>	<input type="checkbox"/>	<input type="checkbox"/>
Attraction of Ban Yamu Beach	<input type="checkbox"/>	<input type="checkbox"/>	<input type="checkbox"/>
Attraction of Aow Kung Beach	<input type="checkbox"/>	<input type="checkbox"/>	<input type="checkbox"/>

5.6 Have you ever received tourism information of Tambon Paklok? How often and what sources do you get those information?

- 1) Yes, with frequency of....
- 1) Everyday 2)
- Every week
- 3) Every month 4) Other
- If yes, the source(s) is from....(You can pick more than one source)
- 1) Radio / Television
- 2) Tourism Authority of Thailand
- 3) Newspaper/pamphlet
- 4) Billboards/Leaflets/Printed Matters
- 5) Neighbor
- 6) Community's Radio
- 7) Local administration organization /
- School
- 8) Teacher /Local Developer/ Governed
- Office
- 9) Internet / Website
- 10) Other
- 2) Never receives
because.....

5.7 Do you know about sustainable tourism?

- 1) Yes 2) No 3) Not sure

5.8 What do you think about the following tourism guidelines?

Items	Measurement				
	Absolutely Agree	Agree	Neutral	Disagree	Absolutely Disagree
	5	4	3	2	1
1. Use natural resources wisely	5	4	3	2	1
2. Respect traditional value, culture of local native	5	4	3	2	1
3. Generate the economic to tourism stakeholders equally and fair	5	4	3	2	1
4. Reduce the poverty problem	5	4	3	2	1
5. Need the participation of all tourism stakeholders	5	4	3	2	1
6. Maintain the high level of tourist satisfaction	5	4	3	2	1

5.9 As total, how do you satisfy with Tambon Paklok tourism?

1) Dissatisfied 2) Poor 3) Satisfy 4) Good 5) Excellent

5.10 How much do you want Tourism at Tambon Paklok in the future?

1) Much less 2) Less 3) Same 4) More 5) Much more

5.11 Do you think what is the best method for tourism development at Tambon Paklok?

.....

5.12 Do you think what activity or place in your village can be developed as tourism site?

.....
.....
.....

Notice : Please mark ✓ in the box that matches to your opinion

Section 6: General information of respondent

1. Village...

- Village No.1 Village No.2 Village No.3 Village No.4
 Village No.5 Village No.6 Village No.7 Village No.8
 Village No.9

2. Sex

- 1) Male 2) Female

3. Marital Status

- 1) Single 2) Married 3) Divorce/Widow

4. Age (Year)

- 1) Lower than 20 2) 21-30
 3) 31-40 4) 41-50
 5) 51-60 6) More than 60

5. Education

- 1) Primary School 2) High School
 3) Diploma 4) Bachelor
 5) Higher than Bachelor

6. Religion

- 1) Buddhist 2) Muslim 3) Christian
 4) Other (.....)

7. Career

- 1) Agriculture 2) Business Owner 3) Retired
 4) Private Sector Officer 5) Housewife / Husband
 6) General employee 7) Government Officer
 8) Student 9) Other (.....)

8. Monthly income (Baht)

- 1) No income 2) Lower than 5,000

- 3) 5,001-10,000 4) 10,001-20,000
5) 20,001-30,000 6) Higher than 30,000

-- Thank You --

APPENDIX I

Interview Form (Thai version and English version)

แบบสัมภาษณ์

เรื่อง ความคิดเห็นของเจ้าหน้าที่องค์การบริหารส่วนตำบลป่าคลอกเกี่ยวกับการวางแผน
และการจัดการการท่องเที่ยวที่ยั่งยืนในองค์การบริหารส่วนตำบลป่าคลอก อำเภอถลาง
จังหวัดภูเก็ต

แบบสัมภาษณ์ฉบับนี้เป็นส่วนหนึ่งของโครงการศึกษาวิจัยสำหรับงาน
วิทยานิพนธ์ของนักศึกษาหลักสูตรปริญญาโทบริหารธุรกิจ สาขาการจัดการบริการและ
การท่องเที่ยว คณะอุตสาหกรรมบริการ มหาวิทยาลัยสงขลานครินทร์ วิทยาเขตภูเก็ต
โดยมีวัตถุประสงค์เพื่อศึกษาเรื่อง “ข้อเสนอแนวทางและตัวชี้วัดเพื่อการพัฒนาการท่องเที่ยว
ที่ยั่งยืน กรณีศึกษาองค์การบริหารส่วนตำบลป่าคลอก อำเภอถลาง จังหวัดภูเก็ต”
ผลการวิจัยครั้งนี้จะทำให้ทราบถึง แนวทางในด้านการพัฒนาการท่องเที่ยวที่ยั่งยืนใน
ตำบลป่าคลอก การวางแผนและการจัดการการท่องเที่ยวที่ยั่งยืนที่เหมาะสมกับตำบลป่า
คลอก ซึ่งคาดว่าจะประโยชน์ต่อประชาชน หน่วยงานราชการและผู้ที่ให้ความสนใจ
ทั่วไป อีกทั้งการวิจัยในครั้งนี้เป็นการศึกษาเพื่อทางวิชาการเท่านั้น ซึ่งผลการศึกษาจะไม่
ส่งผลกระทบต่อผู้ให้ข้อมูลหรือผู้ที่ถูกกล่าวอ้างถึง ผู้วิจัยจะเก็บข้อมูลที่ได้รับจากท่านไว้
เป็นความลับ โดยจะนำมาทำสรุปผลการวิจัยเป็นภาพรวมเท่านั้น

ดังนั้น คำตอบของท่านมีคุณค่าอย่างยิ่งต่องานวิจัย ข้อมูลที่ตรงกับความเป็นจริงและสมบูรณ์จะช่วยให้การวิจัยดำเนินไปด้วยความถูกต้อง ผู้วิจัยจึงใคร่ขอความ
อนุเคราะห์จากท่าน โปรดตอบแบบสอบถามตามความคิดเห็นของท่านอย่างรอบคอบให้
ครบทุกข้อ ผู้วิจัยขอขอบคุณที่ท่านสละเวลาอันมีค่าในความร่วมมือไว้ ณ โอกาสนี้

หัวข้อวิจัย: การวางแผนและการจัดการการท่องเที่ยวที่ยั่งยืนในองค์การบริหารส่วน
ตำบลป่าคอก อำเภอดง จังหวัดภูเก็ต

ผู้สัมภาษณ์:

ผู้ให้สัมภาษณ์:

ตำแหน่งงาน:

วัน/เดือน/ปี: เวลา: สถานที่:

.....

ส่วนที่ 1: ข้อมูลทั่วไป

1. เพศ

ชาย หญิง

2. สถานภาพสมรส

โสด แต่งงาน หย่าร้าง/หม้าย

3. อายุ

ต่ำกว่า 20 21-30 31-40

41-50 มากกว่า 51

4. การศึกษา

ประถมศึกษา มัธยมศึกษา

ปวช./ปวส. ปริญญาตรี

สูงกว่าปริญญาตรี

5. ปัจจุบันดำรงตำแหน่ง

นายก อบต. ประธาน อบต.

พนักงาน อบต. อื่นๆ ระบุ

6. ระยะเวลาในการดำรงตำแหน่ง

ต่ำกว่า 1 ปี 1-2 ปี 3-4 ปี มากกว่า 5 ปี

7. ศาสนา

พุทธ มุสลิม คริสต์ อื่นๆ (.....)

ส่วนที่ 2: การวางแผนและการจัดการแผนพัฒนาการท่องเที่ยวในตำบลป่าคอก

จากแผนพัฒนา 3 ปี (2548-2551) ขององค์การบริหารส่วนตำบลป่าคอก ท่านมีการวางแผนและการจัดการการท่องเที่ยวที่ยั่งยืนอย่างไร

1. ท่านคิดว่าตำบลป่าคอกควรพัฒนาเป็นแหล่งท่องเที่ยวหรือไม่ ทำไมและอย่างไร
2. ท่านสนับสนุนให้มีการพัฒนาการท่องเที่ยวที่ยั่งยืนในตำบลป่าคอกหรือไม่ อย่างไร
3. ท่านได้จัดตั้งโครงการเพื่อการพัฒนาการท่องเที่ยวโดยเฉพาะบ้างหรือไม่ หากมี ท่านได้วางแผนไว้อย่างไร
4. ท่านได้มีการสำรวจความต้องการของชุมชนก่อนทำแผนพัฒนาท้องถิ่นหรือไม่ หากมี ท่านได้นำไปดำเนินการต่ออย่างไร
5. ท่านได้นำความต้องการของชุมชนหรือนักท่องเที่ยวในท้องถิ่น มาเป็นหลักในการวางแผนการพัฒนาชุมชนหรือไม่ อย่างไร
6. ท่านได้มีการวางแผนในการกำหนดจำนวนนักท่องเที่ยวเข้ามาท่องเที่ยวในพื้นที่อนุรักษ์ หรือสถานที่ที่มีความเสี่ยงหรือผลกระทบต่อธรรมชาติหรือไม่ อย่างไร
7. อบต. ได้มีการพัฒนาตัวชี้วัดสำหรับการพัฒนาการท่องเที่ยวที่ยั่งยืนหรือไม่ ถ้ามี ตัวชี้วัดดังกล่าวได้ใช้เกณฑ์หรือหลักการใดในการสร้างตัวชี้วัดเพื่อการท่องเที่ยว

8. ท่านได้ประยุกต์หลักเกณฑ์การพัฒนาตัวชี้วัดตามองค์การการค้าโลก(WTO) หรือไม่ ท่านมีความคิดเห็นกับเรื่องนี้ได้อย่างไร
9. ท่านได้จัดให้มีการส่งเสริมการศึกษาและฝึกอบรมด้านการท่องเที่ยวแก่ประชาชน บ้างหรือไม่ อย่างไร
10. ชุมชนตำบลป่าคอกของท่านมีรายได้จากรุรกิจการท่องเที่ยวหรือไม่ เป็นสัดส่วนเท่าใด
11. ท่านคิดว่าเศรษฐกิจของชุมชนหรือรายได้ของประชาชน ควรขึ้นอยู่กับการท่องเที่ยวมากน้อยเพียงใด อย่างไร
12. ท่านคิดว่าชุมชนควรได้รับประโยชน์จากการท่องเที่ยวอย่างไร จึงจะเหมาะสมและดีที่สุด
13. อบต. ประสบปัญหาใดบ้างจากการท่องเที่ยวในตำบลป่าคอก

Interview Form

Title : The attitude of TPLAO officers toward sustainable tourism planning and management at TPLAO, Amphur Thalang, Changwat Phuket

This interview form is one part of research project as a partial fulfillment of the requirement for the degree of master of business administration in hospitality and tourism management (International Program), Prince of Songkla University, Phuket Campus. The Objective is to study about proposed guidelines and indicators for sustainable tourism development: the case study of Tambon Paklok, Amphur Thalang, Changwat Phuket. The result of the study will provide the proper guidelines for sustainable tourism development at Tambon Paklok especially in process of sustainable tourism planning and management. Furthermore, the result will benefit to publics, official unit, and general interests. This study is for the academic purpose only, which has no any impacts to the respondent or the person who was mentioned to. All information from the respondent will be kept confidentially, which is used to analyze as the general picture only.

Thus, all of your responds are worth to this study. Please fill the complete and true information in order to generate the most effective results. The researcher would like to Thanks for your kindness to answer all questions as provided in this questionnaires.

Supiya Ngamhui
Researcher

**Title : Sustainable Tourism planning and management at
Tambon Paklok local administration organization, Amphur
Thalang, Phuket**

Interviewer :

.....

Interviewee :

.....

Job Position :

.....

Date/Month/Year: Time :

.....

Place :

.....

Section 1: General Information

1. Sex

Male Female

2. Marital Status

Single Married Divorce/Widow

3. Age

Lower than 20 21-30 31-40
 41-50 More than 51

4. Education

Primary High School
 Diploma Bachelor
 Higher than Bachelor

5. Current Job Position

TPLAO Presidents
 TPLAO Chairman of local assembly in council
 TPLAO Officer Other

6. Period of holding current position

Lower than 1 Year 1-2 Year
 3-4 Year More than 5 Year

7. Religion




- Buddhist Muslim Christian
Other (.....)

Section 2: Tourism Planning and management at TPLAO

Due to 3 years Tambon Paklok local development plan (2006-2008) at TPLAO, how will you plan and manage sustainable tourism in Tambon Paklok.

- Do you think Tambon Paklok should be developed as tourism site? Why?
- Do you support to have sustainable tourism development at Tambon Paklok? How?
- Do you establish any specific tourism development plan for Tambon Paklok? How?
- Do you have any survey of locals' demand before creating local development plans? How? If no, why?
- Do you take the demand of locals to be guidelines for local development planning? How?
- Do you establish the carrying capacity of tourist into the preservation area?
- Is there any development of sustainable tourism indicators at TPLAO? If yes, how do you develop the benchmark?
- Do you know about sustainable tourism indicators of World Tourism Organization? If yes, have you applied it?
- Do you establish any programs toward the tourism education and training for local residents? How?
- Does Tambon Paklok community generate income from tourism?
- Do you think the community income should depend on tourism or not? How?
- Do you think how Tambon Paklok community can generate income from properly?
- What problems does TPLAO get from tourism development?

APPENDIX J
Interviewees' details from Tambon Paklok
Administration Organization

1	<p>Name Mr. Panya Sampaorat</p> <p>Position President of Tambon Paklok administration organization</p>	
2	<p>Name Mr. Boonma Permpoon</p> <p>Position The chairman of assembly member council of Tambon Paklok administration organization</p>	
3	<p>Name Mr. Sakchai Supaburut</p> <p>Position The policy and plan officer for Tambon Paklok administration organization</p>	

Remark: The interview was conducted on June 23, 2006

APPENDIX K

Photographs of Tambon Paklok Communities

Tambon Paklok Administration Organization



Accessibility, Road Signs, and Public Utilities

Road Sign to Tambon Paklok



The Monument Next to the Entrance of TP



Road of Tambon Paklok



Road with Tourism Site Sign



Road Sign



Construction of Real Estate



Accessibility, Road Signs, and Public Utilities (Continued)

Construction of Real Estate



Construction of Real Estate



Real Estate



Mosque



Road Sign



Road Sign to Special School



Accessibility, Road Signs, and Public Utilities (Continued)

Sign of Mangrove Forest Area



Sign to Pier and Yao Island



Sign to Pier and Naka Island



Real Estate



Cross Road Sign

Resort and Spa



Accessibility, Road Signs, and Public Utilities (Continued)

Local Meeting Area



Health Center



Medical Company



View of Ocean



View of Mountain

Scenery



Accessibility, Road Signs, and Public Utilities (Continued)

Road within Tambon Paklok

Sea View



Community's Radio

Sign for Tsunami Escape Route



Bang Pae Waterfall

Main Road to Waterfall



Waterfall Sign



Waterfall Sign



Small Road to Waterfall



Bang Pae Station

Ticket Price



Bang Pae Waterfall (Continued)

Check Point



Construction of Stopping Point

Announcement



Walkway at Waterfall



Bang Rong Pier

Sign to Local Restaurant

Project Sign



Sign of Bang Rong Pier



Announcement and Fee



View of Bang Rong River



View of Bang Rong River (2)



View of Bang Rong River to Ocean (1)



Boat for Fishery



View of Bang Rong River to Ocean (2)



Activity at Bang Rong River



Tala Beach

Sign of Protected Area for Sea Grass



Tala Beach (1)

Project of Sea Grass Protected Area



Tala Beach (2)



Tala Beach (3)



Local Restaurant at Tala Beach



Tala Beach

Local Meeting Area



Protected Area for Sea Grass



Rice Bank Sign



Bang Rong People



Ban Aow Kung community

Construction of Stopping Point



Sign of Tsunami Hazard Zone



Local House



Children at Ban Aow Kung



Aow Por Pier

Aow Por Pier



Overall Pictures of Aow Por Pier



Way to the Boat



View of Aow Por Area



Aow Por Pier

Food Shop and Telephone Point



Advertising for Visiting Yao Island



Yamu Beach

Sign for Accommodation



Construction of Pier (1)



Sea view of Yamu Area



Construction of Pier (2)

