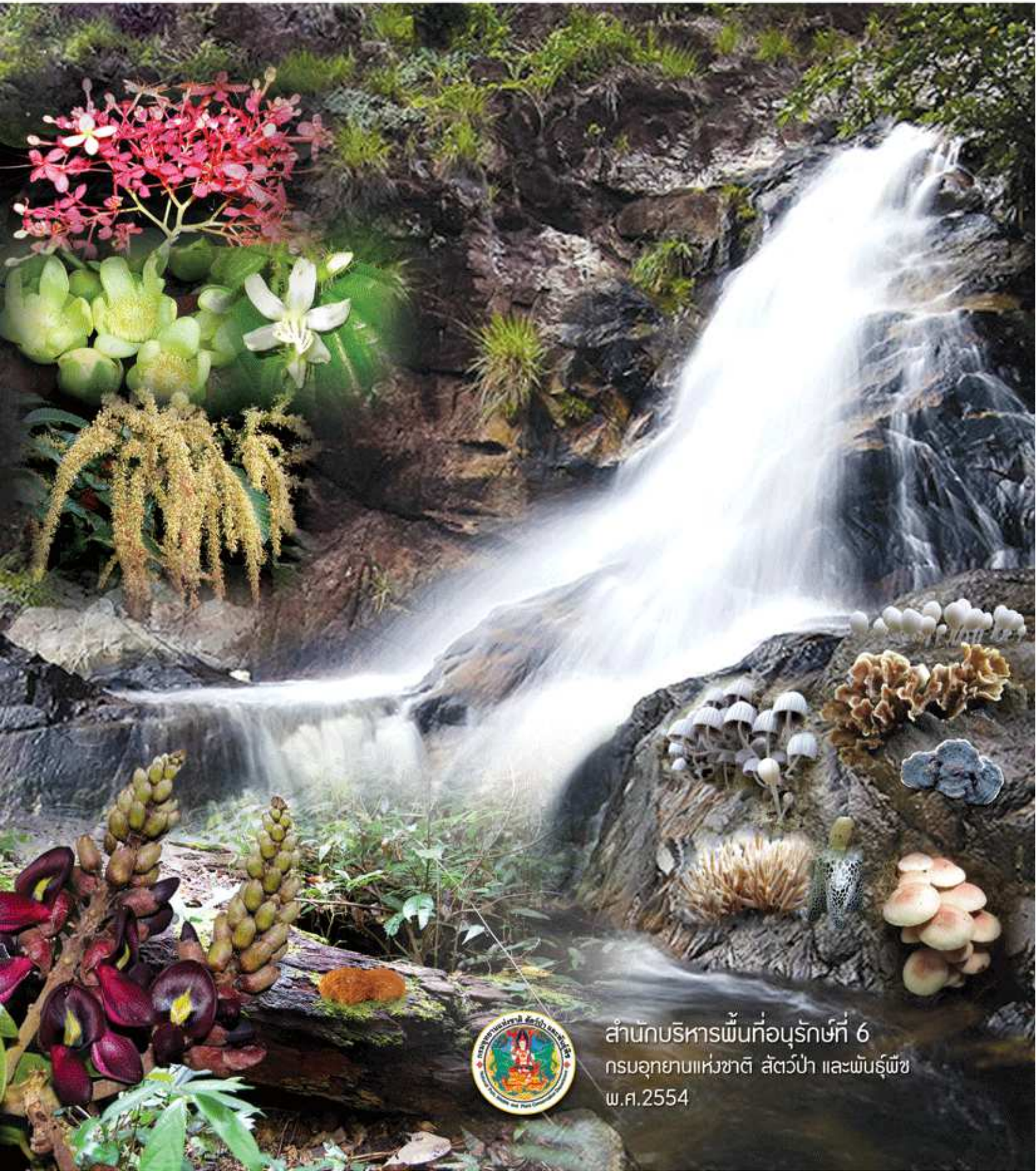


# รายงานฉบับสมบูรณ์

โครงการสำรวจความหลากหลายทางชีวภาพ  
ในพื้นที่เขตรักษาพันธุ์สัตว์ป่าโตนนาช้าง



สำนักบริหารพื้นที่อนุรักษ์ที่ 6  
กรมอุทยานแห่งชาติ สัตว์ป่า และพันธุ์พืช  
พ.ศ.2554

## คำนำ

ทรัพยากรป่าอนุรักษ์ของประเทศไทยจัดว่ามีความหลากหลายทางชีวภาพสูงทั้งด้านพืช สัตว์ รวมถึงเห็ดราต่างๆ แต่ในปัจจุบันฐานข้อมูลความหลากหลายทางชีวภาพในพื้นที่ป่าอนุรักษ์หลายแห่งยังขาดอยู่อีกมาก กรมอุทยานแห่งชาติ สัตว์ป่า และพันธุ์พืช จึงได้จัดทำโครงการสำรวจความหลากหลายทางชีวภาพในพื้นที่ป่าอนุรักษ์ โดยให้หน่วยงานที่ตั้งอยู่ตามภูมิภาคต่างๆออกสำรวจในพื้นที่ป่าอนุรักษ์ส่วนที่รับผิดชอบ ซึ่งสำนักบริหารพื้นที่อนุรักษ์ที่ ๖ ได้ดำเนินการสำรวจความหลากหลายในพื้นที่เขตรักษาพันธุ์สัตว์ป่าโตนงาช้าง โดยมีระยะเวลาในการดำเนินการ ๑ ปี ตั้งแต่เดือนตุลาคม ๒๕๕๓ ถึงเดือนกันยายน ๒๕๕๔

เขตรักษาพันธุ์สัตว์ป่าโตนงาช้าง ในปัจจุบันยังเป็นผืนป่าที่มีความอุดมสมบูรณ์ มีความหลากหลายทางชีวภาพของสิ่งมีชีวิต ตั้งแต่แบคทีเรีย เห็ดรา แมลง พืชพรรณ สัตว์ป่า อยู่ร่วมกันเป็นสังคมได้อย่างกลมกลืน ดังนั้นจึงมีความจำเป็นอย่างยิ่ง ที่ต้องทำการศึกษาเกี่ยวกับความหลากหลายทางชีวภาพไว้ เพื่อรวบรวมเป็นฐานข้อมูลในการดำเนินการในกิจกรรมที่เกี่ยวข้องกับความหลากหลายทางชีวภาพ รวมถึงนำไปพัฒนาการอนุรักษ์ทรัพยากรป่าไม้ให้ยั่งยืนสืบไป

การศึกษาเกี่ยวกับความหลากหลายทางชีวภาพ คือ การศึกษาการมีความผิดแผกแตกต่างระหว่างสิ่งมีชีวิตจากทุกแหล่ง สามารถจำแนกได้ ๓ ระดับ คือ ระดับพันธุกรรม ระดับชนิดพันธุ์ และระดับนิเวศ โดยการศึกษาโครงการความหลากหลายทางชีวภาพในพื้นที่เขตรักษาพันธุ์สัตว์ป่าโตนงาช้างในครั้งนี้ เป็นการศึกษาความหลากหลายในระดับชนิดพันธุ์ ได้แก่ ความหลากหลายของพืช แมลง และเห็ดรา

## สารบัญ

	หน้า
คำนำ	ก
สารบัญ	ข
ข้อมูลทั่วไปของพื้นที่ศึกษา	๑
การศึกษาความหลากหลายของพรรณไม้	
วิธีการศึกษา	๖
ผลการศึกษา	๖
สรุปและวิจารณ์ผลการศึกษา	๒๗
การศึกษาความหลากหลายของแมลง	
วิธีการศึกษา	๒๘
ผลการศึกษา	๒๙
สรุปและวิจารณ์ผลการศึกษา	๔๐
การศึกษาความหลากหลายของเห็ด	
วิธีการศึกษา	๔๑
ผลการศึกษา	๔๑
สรุปและวิจารณ์ผลการศึกษา	๔๗
สรุปผลการศึกษาในภาพรวม	๔๘
ปัญหา อุปสรรค และข้อเสนอแนะ	๔๙
กิตติกรรมประกาศ	๕๐
เอกสารอ้างอิง	๕๑

## ข้อมูลทั่วไปของพื้นที่ศึกษา

### เขตรักษาพันธุ์สัตว์ป่าโตงนาซ่าง

เขตรักษาพันธุ์สัตว์ป่าโตงนาซ่างเป็นพื้นที่อนุรักษ์ที่มีความหลากหลายทางชีวภาพ ได้แก่ ด้านพรรณพืช แมลงและเห็ดรา รวมทั้งสัตว์ป่านานาชนิด

### ประวัติความเป็นมา

เขตรักษาพันธุ์สัตว์ป่าโตงนาซ่าง เดิมเคยเป็นพื้นที่ที่ถูกปิดกั้นเนื่องจากการผันผวนทางการเมือง ทำให้เกิดการต่อสู้ระหว่างลัทธิขึ้นมาจนทำให้ไม่สามารถเข้าสู่พื้นที่ได้เป็นเวลานาน จนกระทั่งปี พ.ศ. ๒๕๑๙ กรมป่าไม้โดยกองอนุรักษ์สัตว์ป่าได้จัดส่งเจ้าหน้าที่เข้ามาสำรวจ ซึ่งผลการสำรวจพิจารณาแล้ว เห็นว่าป่าโตงนาซ่างเป็นป่าผืนใหญ่ที่มีความอุดมสมบูรณ์ เป็นที่อยู่อาศัยของสัตว์ป่านานาชนิด อีกทั้งยังเป็นป่าต้นน้ำลำธารหลายสายที่หล่อเลี้ยงพื้นที่ราบลุ่มทะเลสาบสงขลาและพื้นที่ใกล้เคียง ดังนั้น เพื่อควบคุมดูแลรักษาธรรมชาติด้านสัตว์ป่า ป่าไม้ แหล่งน้ำ แหล่งอาหาร ตลอดจนสภาพธรรมชาติและสิ่งแวดล้อมอันมีความสำคัญของสัตว์ป่า กรมป่าไม้โดยกองอนุรักษ์สัตว์ป่า ได้มีการประกาศจัดตั้งตามพระราชกฤษฎีกา โดยกำหนดบริเวณที่ดินป่าโตงนาซ่าง ในท้องที่ตำบลท่าชะมวง อำเภอรัตภูมิ ตำบลฉลุง ตำบลทุ่งตำเสา อำเภอหาดใหญ่ จังหวัดสงขลาและตำบลทุ่งนุ้ย อำเภอควนกาหลง จังหวัดสตูล ให้เป็นเขตรักษาพันธุ์สัตว์ป่าโตงนาซ่าง ณ วันที่ ๒ กรกฎาคม พ.ศ. ๒๕๒๑ ประกาศในราชกิจจานุเบกษา เล่มที่ ๙๕ ตอนที่ ๗๑ ลงวันที่ ๑๔ กรกฎาคม ๒๕๒๑ และต่อมาในปี พ.ศ. ๒๕๒๙ ได้มีพระราชกฤษฎีกา ให้เพิกถอนพื้นที่บางส่วนของเขตรักษาพันธุ์สัตว์ป่าโตงนาซ่างในท้องที่ตำบลเขาพระ ให้กับองค์การโทรศัพท์ เพื่อก่อสร้างระบบโทรศัพท์ทางไกล เนื้อที่ ๒๘.๖๒ ไร่ เหลือพื้นที่เขตฯ ประมาณ ๑๑๓,๗๒๑.๓๘ ไร่ ประกาศในราชกิจจานุเบกษาเล่มที่ ๑๐๓ ตอนที่ ๒๓๕ ลงวันที่ ๓๑ ธันวาคม ๒๕๒๙

### ที่ตั้ง

เขตรักษาพันธุ์สัตว์ป่าโตงนาซ่าง ตั้งอยู่บริเวณภาคใต้ของประเทศไทยในเขตจังหวัดสงขลา และจังหวัดสตูล ในท้องที่ตำบลทุ่งเสา ตำบลฉลุง อำเภอหาดใหญ่ ตำบลท่าชะมวง ตำบลเขาพระ อำเภอรัตภูมิ จังหวัดสงขลา และตำบลทุ่งนุ้ย อำเภอควนกาหลง จังหวัดสตูล ตั้งอยู่ระหว่างเส้นรุ้งที่ ๑๕ องศา ๓๓ ลิปดา ถึง ๑๖ องศา ๒๓ ลิปดาเหนือและเส้นแวงที่ ๙๘ องศา ๓๓ ลิปดาถึง ๙๙ องศา ๐๗ ลิปดาตะวันออก มีอาณาเขตติดต่อ ดังนี้ ทิศเหนือ จดอำเภอรัตภูมิ จังหวัดสงขลา ทิศใต้ จดอำเภอควนกาหลง จังหวัดสตูล ทิศตะวันออก จดอำเภอควนกาหลง จังหวัดสตูล และอำเภอรัตภูมิ จังหวัดสงขลา ทิศตะวันตก จดอำเภอหาดใหญ่ จังหวัดสงขลา

### ลักษณะภูมิประเทศ

เขตรักษาพันธุ์สัตว์ป่าโตงนาซ่าง มีสภาพลักษณะภูมิประเทศโดยทั่วไปเป็นที่อกเขาที่สลับซับซ้อนของเทือกเขาบรรทัด มียอดเขาที่สูงที่สุด ๙๓๒ เมตร จากระดับน้ำทะเลปานกลาง มีบางส่วนรอบนอกทางทิศตะวันออก มีลักษณะเป็นหน้าผาสูงชัน จากลักษณะภูมิประเทศประกอบกับสภาพป่าที่อุดมสมบูรณ์ปกคลุมพื้นที่ ทำให้พื้นที่เขตรักษาพันธุ์สัตว์ป่าโตงนาซ่างเป็นแหล่งต้นน้ำลำธารที่สำคัญหลาย

สายที่ไหลลงสู่ทะเลสาบสงขลา ได้แก่ คลองโตนงาข้าง คลองโตนปลิว คลองลำแสง คลองบริพัตร คลอง  
 ดุสน คลองตำ จากลักษณะพื้นที่สลับซับซ้อนลดหลั่นของพื้นที่ ทำให้เกิดสภาพน้ำตกที่สวยงามและเป็น  
 ที่รู้จักโดยทั่วไป ได้แก่ น้ำตกโตนงาข้าง น้ำตกโตนปลิว น้ำตกบริพัตร น้ำตกคลองลำแสง และน้ำตก  
 ปาหนัน

### สภาพภูมิอากาศ

พื้นที่เขตรักษาพันธุ์สัตว์ป่าโตนงาข้างตั้งอยู่บนคาบสมุทร โดยชายฝั่งทะเลทางด้านอำเภอ  
 หาดใหญ่ จังหวัดสงขลา มีสภาพภูมิประเทศเป็นเทือกเขาสลับซับซ้อนมีสภาพพืชพรรณปกคลุม  
 ส่วนมากเป็นป่าดงดิบสมบูรณ์ พื้นที่ได้รับอิทธิพลจากลมมรสุมที่พัดผ่านเด่นชัด คือ ลมมรสุมตะวันตก  
 เฉียงใต้ ที่พัดพาเอาความชื้นมาจากทะเลชายฝั่งอันดามันทำให้มีฝนตกชุกและอากาศชุ่มชื้น และยังได้รับ  
 ผลกระทบจากลมมรสุมตะวันออกเฉียงเหนือที่พัดเอาความหนาวเย็นและไอน้ำจากอ่าวไทยมาสู่พื้นที่  
 ทำให้มีฤดูกาลของพื้นที่ที่ชัดเจน ๒ ฤดูกาล ได้แก่ ฤดูฝนซึ่งอยู่ในระหว่างเดือนพฤษภาคมถึงเดือน  
 ธันวาคม โดยเฉพาะเดือนตุลาคมถึงเดือนธันวาคมจะเป็นช่วงที่มีฝนตกชุกที่สุด และฤดูร้อนเริ่มตั้งแต่  
 เดือนกุมภาพันธ์ถึงเมษายน ค่าอุณหภูมิของพื้นที่โดยรวมแต่ละเดือนของรอบปีมีค่าค่อนข้างสูง โดย  
 ในช่วงฤดูร้อนอากาศจะแห้งและร้อนอบอ้าวกว่าความชื้นสัมพัทธ์สูงสุดกว่าในฤดูหนาว และสูงขึ้นเรื่อยๆ  
 เมื่อเข้าสู่ช่วงฤดูฝน ค่าความชื้นสัมพัทธ์สูงสุดเฉลี่ยในเดือนตุลาคม และค่าความชื้นสัมพัทธ์ต่ำสุดเฉลี่ยใน  
 เดือนกุมภาพันธ์

### ทรัพยากรทางชีวภาพโดยทั่วไป

เขตรักษาพันธุ์สัตว์ป่าโตนงาข้าง ปกคลุมด้วยป่าดิบชื้น ซึ่งสามารถกำหนดลักษณะของป่าตาม  
 ความสูงของพื้นที่จากระดับน้ำทะเลปานกลางได้เป็น ๓ ประเภทใหญ่ คือ

ก. ป่าดิบชื้นในพื้นที่ต่ำ หมายถึง ป่าที่อยู่ในบริเวณพื้นที่ราบและอยู่สูงจากระดับน้ำทะเลปาน  
 กลาง ประมาณไม่เกิน ๓๐๐ เมตร พืชพรรณไม้หลากหลายชนิดขึ้นอยู่อย่างหนาแน่น มีเรือนยอดของ  
 ไม้ยืนต้นขนาดใหญ่ที่ขึ้นลดหลั่นกันเป็น ๓ ระดับชั้น ไม้ยืนต้นที่มีเรือนยอดสูงที่สุดเป็นลำดับที่ ๑ เป็น  
 สังคมของไม้ยางในที่ราบต่ำ มีความสูงจากเรือนยอดมากกว่า ๓๐ เมตร ขึ้นไป เช่น กระบาก ปิก ไข่เขียว  
 ตะเคียนทอง ยางวาด ยางยูง พยอม สยา มะคะ และเรียง ไม้ยืนต้นที่มีความสูงของระดับเรือนยอด  
 รองลงมา คือ ความสูงระหว่าง ๑๕-๓๐ เมตรเช่น เอาะ มะหาดรุม ขนุนปาน ทุ้งฟ้า พันต้นหรือทะเล  
 มะม่วง นากบุด สะท้อน ขนุน ยูจวง เลือดควาย ตูมพระ ข้าวเม่าเหล็ก โก สุเหเรียน กาสะวะ ยางแรด  
 หรือขึ้นนอนควาย ส้านใหญ่ ส้านประ หลาวชะโอนเขา และก่อชนิดต่างๆ เช่น ก่อรุก และก่อข้าว  
 เป็นต้น ไม้ยืนต้นชั้นรองลงมาเป็นลำดับที่ ๓ มีเรือนยอดสูงตั้งแต่ ๕ เมตร แต่ไม่เกิน ๑๕ เมตร เช่น วา  
 ไข่เน่า ยอป่า เนียง แด้ว สมุยหอม ตะแบก มะไฟกา ชุมแสง ชมพู่ น้ำ ข่อยหนาม เขียด พลับพลา และ  
 พืชในวงศ์ปาล์ม เช่น เต่าร้าง หมากงาข้าง หมากพน และหมากเขียว เป็นต้น ไม้เถาเลื้อยที่สำคัญ คือ  
 หวายชนิดต่างๆ เช่น หวายเล็ก หวายพน ขนหนอน หวายแดง และหวายข้อเล็ก เป็นต้น นอกจากนี้ยังมี  
 ไม้เถาอีกหลายชนิดเช่น เมื่อยหรือมะม่วง เตยย่าน ชงโคย่าน และคุดชนิดต่างๆ พืชชั้นล่างนอกจาก  
 ลูกไม้ต่างๆ แล้วประกอบไปด้วยพรรณไม้พุ่ม และพืชล้มลุกหลายชนิด เช่น กะดังใบ พลองชนิดต่างๆ

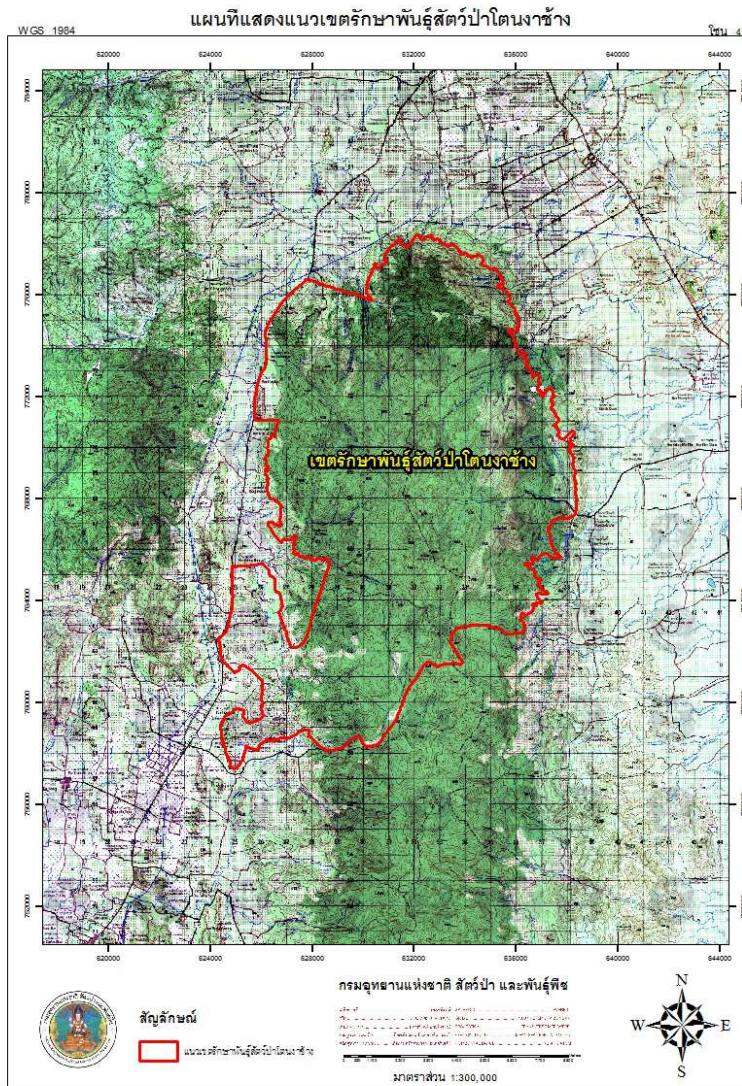
นกออนและเข้มีป่า พืชในวงศ์ขิงข่า เช่น ปุดช้างหรือปุดใหญ่ พวกกระชายป่าต่างๆ พวกเปราะชนิดต่างๆ เป็นต้น นอกจากนี้ยังมีพืชในวงศ์บอนและเฟิร์นชนิดต่างๆ เช่น ว่านกับแสด และเฟิร์นแผง หรือ พ้อคำตีเมีย ชนิดต่างๆ

ข. ป่าดิบชื้นเชิงเขา ป่าดิบชื้นเชิงเขาที่พบในเขตรักษาพันธุ์สัตว์ป่าโตนาช้าง เป็นป่าที่ขึ้นอยู่สูงจากระดับน้ำทะเลปานกลางมากกว่า ๓๐๐ เมตร ขึ้นไปแต่ไม่เกิน ๗๐๐ เมตร มีลักษณะโครงสร้างของป่าคล้ายป่าดิบชื้นที่เกิดในพื้นที่ต่ำ แต่มักจะมีชนิดพรรณพืชแตกต่างกันออกไป และจำนวนชนิดของพรรณไม้ที่น้อยกว่าด้วย ไม้ยืนต้นที่มีความสูงของเรือนยอดเกินกว่า ๓๐ เมตร ขึ้นไป ส่วนใหญ่เป็นไม้ในวงศ์ยาง ฉะนั้นป่าชนิดนี้จึงมีชื่อเรียกอีกอย่างหนึ่งว่าเป็นยางเชิงเขา พรรณไม้สำคัญ คือ ยางปายหรือยางขน และยางเสี้ยน ไม้ยืนต้นที่ขึ้นของเรือนยอดรองลงมามีเรือนยอดสูงตั้งแต่ ๑๕ เมตร ถึง ๓๐ เมตร เช่น พญาไม้ ขุนไม้ ก่อบ้าน ก่อเล็ก สังกะยัตถ์ หลาวชะโอนเขา อ้ายบัว นากบุด และสักเขา เป็นต้น ไม้ยืนต้นที่มีเรือนยอดชั้นรองลงมาเป็นอันดับที่สาม มีเรือนยอดที่สูงตั้งแต่ ๕ เมตรแต่ไม่เกิน ๑๕ เมตร ไม้ในสกุลพลอง เหมือน หว่าและชมพูป่าและมะพลับ หรือดำดง เป็นต้น ไม้เถาเลื้อย เช่น มะม่วง หวายปู่เจ้า หวายขี้ไก่ หวายขี้ผึ้ง หวายขี้เสี้ยน และหวายแซมม่า เป็นต้น ไม้พุ่มและพืชคลุมดิน ส่วนใหญ่เป็นพืชในสกุลพลอง พืชในวงศ์อังกาบ พืชในวงศ์บอน และพืชพวกเฟิร์น หลายชนิดรวมทั้ง มะหาดดำหรือเฟิร์นต้น

ค. ป่าดิบเขา ป่าดิบเขาที่พบในเขตรักษาพันธุ์สัตว์ป่าโตนาช้าง เป็นป่าที่อยู่เหนือระดับน้ำทะเลปานกลางตั้งแต่ ๗๕๐ เมตร ขึ้นไป พื้นที่ในระดับน้ำมีเมฆหมอกครึ้ม อากาศชื้นอยู่ตลอดเวลา ทำให้เกิดชนิดพรรณพืชที่ขึ้นจากป่าดิบชื้นทั้งสองชนิด ไม้ยืนต้นที่มีความสูงของเรือนยอดค่อนข้างสม่ำเสมอคือ สูงตั้งแต่ ๘-๑๕ เมตร ลำต้นมีพืชพวกมอสและเฟิร์นเกาะอาศัยอยู่มาก ไม้ยืนต้นที่สำคัญ เช่น เหมือน ดิงู เอียน ไม้สกุลเซียต อบเชย กายาน ก่อเขาและก่อใบเอียด เป็นต้น ไม้พุ่มเป็นพืชในสกุลตาเปิดตาไก่ เนียมอัน เกลง และพืชในสกุลมะเรเขา ไม้เถาเลื้อยในระดับนี้มีน้อย ชนิดที่สำคัญ คือ หวายปู่เจ้าและหวายแซมม่า

ส่วนในด้านสัตว์ป่าจัดเป็นทรัพยากรธรรมชาติที่สำคัญควบคู่กับทรัพยากรป่าไม้ มีความสัมพันธ์ใกล้เคียงกับสภาพพรรณพืชในแต่ละบริเวณ ดังนั้นความหลากหลายชนิดและความชุกชุมของประชากรสัตว์ป่าจะขึ้นอยู่กับแหล่งอาหาร แหล่งน้ำ และที่อยู่อาศัยที่เหมาะสมต่อการดำรงชีพของสัตว์ป่าชนิดนั้น การสำรวจทรัพยากรสัตว์ป่าในบริเวณเขตรักษาพันธุ์สัตว์ป่าโตนาช้าง เพื่อใช้ประกอบในการจัดทำแผนแม่บทฯ ได้ทำการสำรวจสัตว์ป่า ซึ่งแบ่งออกได้เป็น ๔ กลุ่ม ได้แก่ สัตว์เลี้ยงลูกด้วยน้ำนม สัตว์จำพวกนก สัตว์สะเทินน้ำสะเทินบก สัตว์เลื้อยคลาน การสำรวจใช้วิธีการสำรวจโดยตรงโดยใช้วิธีที่แตกต่างกันออกไปในแต่ละกลุ่มของสัตว์ป่า และการสำรวจโดยอ้อม โดยการสอบถามจากบุคคลที่อยู่ในบริเวณที่ดำเนินการสำรวจพบ สัตว์เลี้ยงลูกด้วยน้ำนม มี ๘๕ ชนิด จาก ๒๗ วงศ์ ๑๐ อันดับ วงศ์กระรอกมีจำนวน ๑๕ ชนิดรองลงมา ได้แก่ วงศ์ชะมด วงศ์ค้างคาวกินผลไม้ มีจำนวน ๙ และ ๘ ชนิด ตามลำดับ ค้างคาวมี ๕ วงศ์ ๑๘ ชนิดในบรรดาค้างคาวกินผลไม้ประกอบไปด้วยค้างคาวขอบหูขาว ๓ ชนิด ค้างคาวขอบหูดำมี ๑ ชนิด ค้างคาวหน้ายาว ๑ ชนิด ค้างคาวเล็บกุด ๑ ชนิด กระรอก ๔ ชนิด กระรอกหางม้า ๓ ชนิด พญากระรอกบิน ๒ ชนิด สัตว์เลี้ยงลูกด้วยน้ำนมขนาดใหญ่ที่ได้ถูกประกาศไว้ในบัญชี

สัตว์สงวน ตามพระราชบัญญัติสงวนและคุ้มครองสัตว์ป่า พ.ศ.๒๕๓๕ จำนวนสองชนิด ได้แก่ สมเสร็จ และเลี้ยงผา นอกจากนี้สัตว์ที่เป็นสัตว์ป่าสงวนแล้วยังมีสัตว์ป่าชนิดที่หายากอีกหลายชนิด อาทิ เช่น ช้างป่า เสือโคร่ง เสือลายเมฆ ลิงกัง สัตว์ป่าที่ใกล้จะสูญพันธุ์จำนวน ๑๓ ชนิด ได้แก่ ชะนีมือขาว กระรอกหางม้าใหญ่ ชะมดแปลงลายแถบ อีเห็นลายพาด เสือลายเมฆ เป็นต้น สัตว์จำพวกนก ที่สำรวจพบในเขตรักษาพันธุ์สัตว์ป่าโตนงาช้างมีจำนวน ๒๐๙ ชนิด ใน ๔๒ วงศ์ ส่วนใหญ่เป็นชนิดที่พบเห็นจากการสำรวจโดยตรงในจำนวนนั้นนกในวงศ์นกปรอด วงศ์นกกระจับและวงศ์นกกินปลี นกโพระดกพบจำนวน ๘ ชนิด ส่วนวงศ์ที่พบจำนวน ๗ ชนิด มี ๒ วงศ์ ได้แก่ วงศ์นกนางแอ่นและวงศ์นกนางแอ่น วงศ์ที่พบจำนวน ๖ ชนิด มี ๔ วงศ์ ได้แก่ วงศ์นกเหยี่ยว วงศ์นกกระเต็น วงศ์นกเงือก และวงศ์นกกาฝาก วงศ์ที่พบนก ๕ ชนิด มีจำนวน ๓ วงศ์ ได้แก่ วงศ์นกแอ่น วงศ์นกขมิ้นน้อย และวงศ์นกแซงแซว วงศ์ที่พบนก ๓ ชนิด มี ๘ วงศ์ ได้แก่ วงศ์ไก่ป่า วงศ์นกเขา วงศ์นกหก วงศ์นกขุนแผน วงศ์นกแสก วงศ์นกจาบค้า วงศ์นกกา วงศ์นกกระทา วงศ์ที่พบนกสองชนิดมี ๗ วงศ์ ได้แก่ วงศ์นกแก้วแล้ว วงศ์นกแอ่นฟ้า วงศ์นกเด้าลม วงศ์นกอีเสือ วงศ์นกขมิ้น วงศ์นกขุนทองและวงศ์นกนางแอ่น ส่วนวงศ์ที่พบนก ๑ ชนิด มี ๙ วงศ์ ได้แก่ วงศ์นกยาง วงศ์เหยี่ยวปีกแหลม วงศ์นกคุ้ม วงศ์นกปากกบ วงศ์นกตะขาบ วงศ์นกเขี้ยวคราม วงศ์นกตีด วงศ์นกไต่ไม้ และวงศ์นกแว่นตาขาว ในจำนวนที่สำรวจพบมีสภาพที่ใกล้จะสูญพันธุ์อยู่ ๔ ชนิด ได้แก่ ไก่ฟ้าหน้าเขียว นกเงือกหัวหงอก นกเงือกดำ และนกชนหิน สัตว์เลื้อยคลาน มี ๔๓ ชนิด ใน ๑๐ วงศ์ กลุ่มตุ๊กแก กิ้งก่า และจิ้งเหลน มีจำนวน ๔ วงศ์ ๒๐ ชนิด กลุ่มเต่าและตะพาบมีจำนวน ๓ วงศ์ ๘ ชนิด ส่วนกลุ่มงูต่างๆ มีจำนวน ๔ วงศ์ ๑๕ ชนิด กลุ่มสัตว์สะเทินน้ำสะเทินบก มีจำนวน ๑๘ ชนิด ใน ๕ วงศ์ วงศ์ที่พบจำนวนชนิดที่มากที่สุดคือ วงศ์กบต่างๆ ซึ่งพบ ๗ ชนิด โดยส่วนใหญ่อยู่ในสกุล Rana จำนวน ๖ ชนิด วงศ์ที่มีรองลงมาคือ วงศ์อึ่งต่างๆ มีจำนวน ๖ ชนิด วงศ์ที่มีรองลงไป ได้แก่ วงศ์คางคก ๓ ชนิด วงศ์อึ่งกรายและวงศ์ปาดโลกเก่า อย่างละ ๑ ชนิด



ภาพที่ ๑ แผนที่แสดงพื้นที่เขตรักษาพันธุ์สัตว์ป่าโตนงาช้าง



## การศึกษาความหลากหลายของพรรณไม้

### ๑. วิธีการศึกษา

การศึกษาความหลากหลายของพรรณไม้ในพื้นที่เขตรักษาพันธุ์สัตว์ป่าโตนงาข้าง ดำเนินการศึกษาในระดับชนิดพันธุ์ของพรรณไม้ ใช้ระยะเวลาในการดำเนินการเป็นเวลา ๑ ปี (ตุลาคม ๒๕๕๓ - กันยายน ๒๕๕๔) โดยมีวิธีการศึกษาดังต่อไปนี้

๑.๑ เลือกพื้นที่ศึกษาที่จะใช้ในการสำรวจความหลากหลายของพรรณไม้ในบริเวณเขตรักษาพันธุ์สัตว์ป่าโตนงาข้าง

๑.๒ ออกสำรวจและเก็บตัวอย่างพรรณไม้

๑.๓ บันทึกข้อมูลภาคสนาม พร้อมถ่ายภาพประกอบ ซึ่งชนิดพันธุ์ที่มีขนาดเส้นผ่านศูนย์กลางเกิน ๑๐๐ เซนติเมตร จะมีการบันทึกพิกัดตำแหน่งต้นไม้ พร้อมกับบันทึกชนิด ความโต และความสูงของพรรณไม้ชนิดนั้น

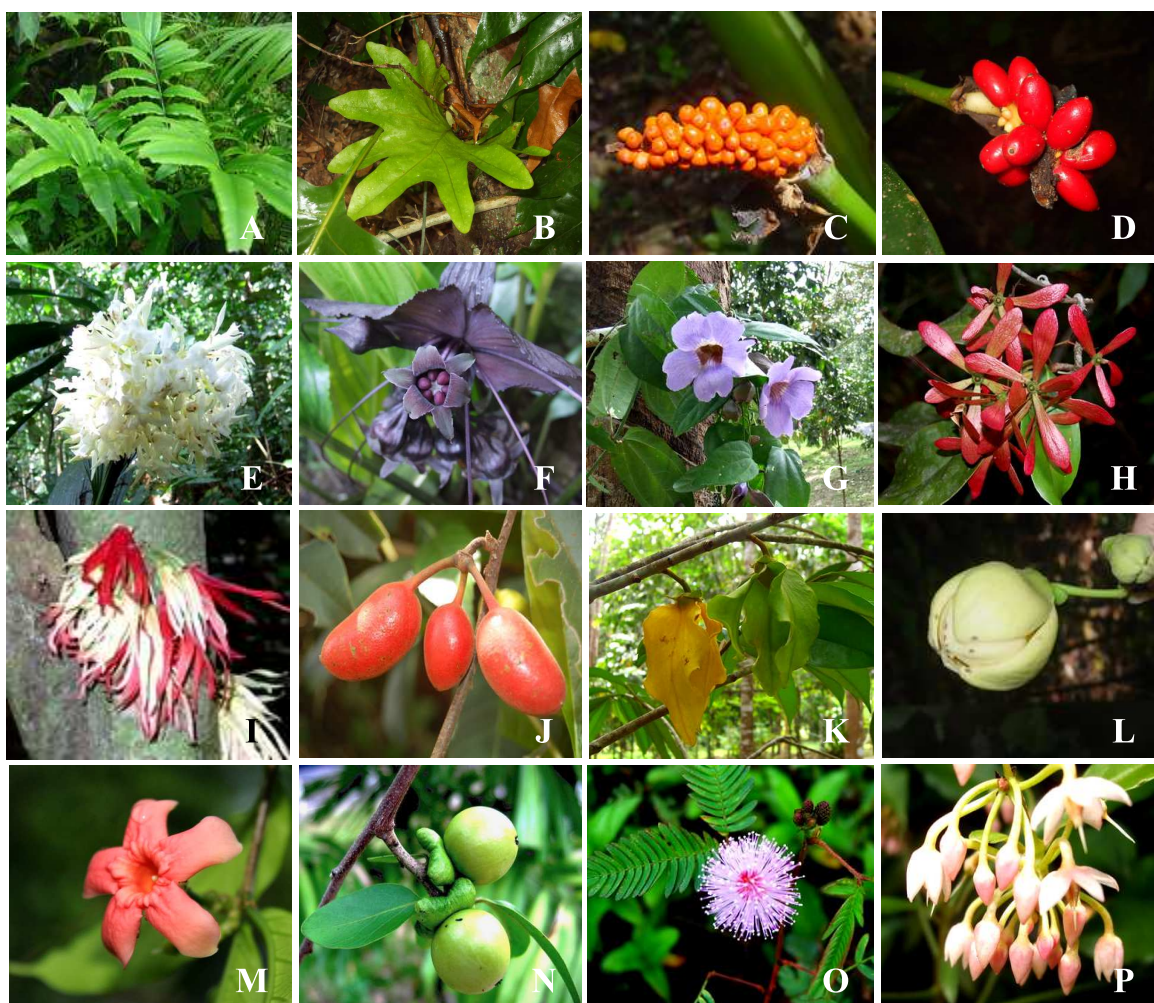
๑.๔ คำนวณค่าเอกสารอ้างอิง เพื่อตรวจสอบรายชื่อพรรณไม้ที่มีการสำรวจพบ

๑.๕ สรุปข้อมูลการสำรวจในหัวข้อดังนี้ คือ ชื่อพื้นเมือง ชื่อวิทยาศาสตร์ ชื่อวงศ์ วิสัย สถานภาพ ประเภทป่า ความสูงจากระดับน้ำทะเล พิกัด ขนาดเส้นผ่านศูนย์กลาง ขนาดความสูง

๑.๖ รวบรวมภาพตัวอย่างพรรณไม้ พร้อมจัดทำบัญชีรายชื่อพรรณไม้ที่สำรวจพบในพื้นที่เขตรักษาพันธุ์สัตว์ป่าโตนงาข้าง

### ๒. ผลการศึกษา

จากการศึกษาความหลากหลายของพรรณไม้ในเขตรักษาพันธุ์สัตว์ป่าโตนงาข้าง พบว่า มีพรรณไม้ในเขตรักษาพันธุ์สัตว์ป่าโตนงาข้างทั้งหมด ๘๑ วงศ์ ๒๐๑ สกุล และ ๒๗๑ ชนิด โดยมีการจำแนกพรรณไม้ออกเป็นกลุ่มได้ทั้งหมด ๔ กลุ่ม คือ กลุ่มเฟิร์น จำนวน ๘ ชนิด กลุ่มพืชเมลิตเปเลียส จำนวน ๑ ชนิด กลุ่มพืชใบเลี้ยงเดี่ยว จำนวน ๓๐ ชนิด และกลุ่มพืชใบเลี้ยงคู่ จำนวน ๒๓๒ ชนิด (ข้อมูลดังตารางที่ ๑ บัญชีรายชื่อพรรณไม้ที่สำรวจพบในเขตรักษาพันธุ์สัตว์ป่าโตนงาข้าง จังหวัดสงขลา) และมีภาพตัวอย่างพรรณไม้ที่สำรวจพบในเขตรักษาพันธุ์สัตว์ป่าโตนงาข้าง (ข้อมูลดังภาพชุดที่ ๑ ตัวอย่างพรรณไม้ที่สำรวจพบในเขตรักษาพันธุ์สัตว์ป่าโตนงาข้าง)



ภาพชุดที่ ๑ ตัวอย่างพรรณไม้ที่สำรวจพบในเขตรักษาพันธุ์สัตว์ป่าโตนาซาข้าง

วงศ์ MARATTIACEAE (A) A. เฟิร์นกีบแรด *Angiopteris evecta* ; วงศ์ POLYPODIACEAE (B) B. กระแตไต่ไม้ *Drynaria quercifolia* ; วงศ์ ARACEAE (C-D) C. กระจาด *Colocasia gigantea* ; D. ลิ้นกระทิง *Aglaonema nitidum* ; วงศ์ ORCHIDACEAE (E) E. เอื้องลิลา *Corymborkis veraifolia* ; วงศ์ TACCACEAE (F) F. ว่านนางครวญ *Tacca integrifolia* ; วงศ์ ACANTHACEAE (G) G. รางจีด *Thunbergia laurifolia* ; วงศ์ ANCISTROCLADACEAE (H) H. ค้อนตีหมา *Ancistrocladus tectorius* ; วงศ์ ANNONACEAE (I-L) I. จำปาหอม *Polyalthia cauliflora* ; J. นมควาย *Uvaria rufa* ; K. ปาหนันช้าง *Goniothalamus giganteus* ; L. หนั่งหนา *Enicosanthum membranifolium* ; วงศ์ APOCYNACEAE (M) M. โมกแดง *Wrightia dubia* ; วงศ์ EBENACEAE (N) N. มะเกลือ *Diospyros mollis* ; วงศ์ LEGUMINOSAE-MIMOSOIDEAE (O) O. ไมยราบเลื้อย *Mimosa pudica* ; วงศ์ MYRSINACEAE (P) P. ตาไก่ใบกว้าง *Ardisia crenata*



ภาพชุดที่ ๑ ตัวอย่างพรรณไม้ที่สำรวจพบในเขตรักษาพันธุ์สัตว์ป่าโตนาเงาซ้าง (ต่อ)

วงศ์ MYRTACEAE (Q) Q. ชมพู่ซ่า *Syzygium siamense* ; วงศ์ OCHNACEAE (R) R. ซ้างน้ำ *Gomphia serrata* ; วงศ์ PIPERACEAE (S) S. ชะพลู *Piper sarmentosum* ; วงศ์ RHAMNACEAE (T) T. เล็บเหยี่ยว *Ziziphus oenoplia* ; วงศ์ RUBIACEAE (U-X) U.หนามเค็ดหนู *Fagerlindia fasciculata* ; V. กระทุ่มบก *Anthocephalus chinensis* ; W. เข็มทอง *Ixora javanica* ; X. ใบต่างดอก *Mussaenda sandariana* ; วงศ์ RUTACEAE (Y-Z) Y. แก้ว *Murraya paniculata* ; Z. มะนาวผี *Atalantia monophylla* ; วงศ์ SAPINDACEAE (a) a. กำขำ *Lepisanthes rubiginosa* ; วงศ์ SAPOTACEAE (b) b. พิกุล *Mimusops elengi* ; วงศ์ VIOLACEAE (c) c. กริม *Rinorea anguifera* ; วงศ์ VITACEAE (d) d. ส้มซ่า *Cissus hastata* ; วงศ์ STERCULIACEAE (e-f) e. ปอเต่าไห *Helicteres hirsuta* ; f. ฝักหวานดำ *Leptonychia caudata*

ตารางที่ ๑ บัญชีรายชื่อพรรณไม้ที่สำรวจพบในเขตรักษาพันธุ์สัตว์ป่าตองนาช้าง จังหวัดสงขลา

เฟิร์น							
ลำดับที่	ชื่อพื้นเมือง	ชื่อพฤกษศาสตร์	วงศ์	วิสัย	สถานภาพ	ประเภทป่า	ความสูงจากระดับน้ำทะเล
๑	กูดกบ	<i>Pleocnemia irregularis</i> (C. Presl.) Holttum	DRYOPTERIDACEAE	F	-	ป่าดิบชื้น	๑๒๒
๒	เฟิร์นกีบแรด	<i>Angiopteris evecta</i> (G.Forst.) Hoffm.	MARATTIACEAE	F	-	ป่าดิบชื้น	๑๐๙
๓	เฟิร์นก้านดำ	<i>Adiantum</i> sp.	PARKERIACEAE	F	-	ป่าดิบชื้น	๒๖๘
๔	กระแตไต่ไม้	<i>Drynaria quercifolia</i> (L.) Sm.	POLYPODIACEAE	EF	-	ป่าดิบชื้น	๒๖๘
๕	Microsorium	<i>Microsorium</i> sp.	POLYPODIACEAE	EF	-	ป่าดิบชื้น	๑๒๒
๖	ย่านลิเภา	<i>Lygodium flexuosum</i> (L.) Sw.	SCHIZAEACEAE	CF	-	ป่าดิบชื้น	๑๒๒
๗	ลิเภายู่่ง	<i>Lygodium microphyllum</i> (Cav.) R. Br.	SCHIZAEACEAE	CF	-	ป่าดิบชื้น	๑๐๙
๘	กนกนารี	<i>Selaginella wallichii</i> (Hook. & Grev.) Spring	SELAGINELLACEAE	CF	-	ป่าดิบชื้น	๑๐๙
พืชเมล็ดเปลือย							
๑	มะเมื่อย	<i>Gnetum cuspidatum</i> Blume	GNETACEAE	C	R	ป่าดิบชื้น	๑๒๖
พืชใบเลี้ยงเดี่ยว							
๑	ลิ้นกระทิง	<i>Aglaonema nitidum</i> (Jack) Kunth	ARACEAE	H	-	ป่าดิบชื้น	๑๒๒
๒	บุกคางคก	<i>Amorphophallus paeoniifolius</i> (Dennst.) Nicolson	ARACEAE	H	-	ป่าดิบชื้น	๒๖๘

ลำดับที่	ชื่อพื้นเมือง	ชื่อพฤกษศาสตร์	วงศ์	วิสัย	สถานภาพ	ประเภทป่า	ความสูงจากระดับน้ำทะเล
๓	เถาระงด (ระงดหนู)	<i>Anadendrum microstachyum</i> (Miq.) Backer & Alderw.	ARACEAE	HC	-	ป่าดิบชื้น	๑๒๖
๔	กระดาด	<i>Colocasia gigantea</i> Hook.f.	ARACEAE	H	-	ป่าดิบชื้น	๑๒๖
๕	ระงดกล้วย	<i>Epipremnum giganteum</i> (Roxb.) Schott	ARACEAE	C	-	ป่าดิบชื้น	๒๖๘
๖	บอนส้ม	<i>Homalomena sagittifolia</i> Jungh ex Schott	ARACEAE	H	-	ป่าดิบชื้น	๒๖๘
๗	คอกีว	<i>Scindapsus hederaceus</i> Schott	ARACEAE	C	-	ป่าดิบชื้น	๑๐๙
๘	พุดลาย	<i>Scindapsus pictus</i> Hassk.	ARACEAE	C	-	ป่าดิบชื้น	๑๒๖
๙	เอื้องหมายนา	<i>Costus speciosus</i> (Koen.) Smith	COSTACEAE	H	-	ป่าดิบชื้น	๑๙๓
๑๐	ค้อนหมาขาว	<i>Dracaena angustifolia</i> Roxb.	DRACAENACEAE	S	-	ป่าดิบชื้น	๑๒๖
๑๑	กำลังหนูมาน	<i>Dracaena conferta</i> Ridl.	DRACAENACEAE	S	-	ป่าดิบชื้น	๑๙๓
๑๒	ไผ่	<i>Bambusa</i> sp.	GRAMINEAE	B	-	ป่าดิบชื้น	๙๒
๑๓	ไผ่เลื้อย	<i>Dinochloa scandens</i> (Blume ) Kuntze	GRAMINEAE	CB	-	ป่าดิบชื้น	๒๖๘
๑๔	พรวานกุ่ม	<i>Curculigo megacarpa</i> Ridl.	HYPOXIDACEAE	H	-	ป่าดิบชื้น	๑๙๓
๑๕	คลุ้ม	<i>Donax grandis</i> (Miq.) Ridl.	MARANTACEAE	US	-	ป่าดิบชื้น	๑๙๓
๑๖	ยี่แรด	<i>Phrynium parviflorum</i> Roxb.	MARANTACEAE	H	-	ป่าดิบชื้น	๑๐๙
๑๗	กล้วยป่า	<i>Musa</i> sp.	MUSACEAE	H	-	ป่าดิบชื้น	๑๒๒
๑๘	เอื้องลิลา	<i>Corymborkis veraifolia</i> (Reinw.) Blume	ORCHIDACEAE	Tero	-	ป่าดิบชื้น	๑๒๒

ลำดับที่	ชื่อพื้นเมือง	ชื่อพฤกษศาสตร์	วงศ์	วิสัย	สถานภาพ	ประเภทป่า	ความสูงจากระดับน้ำทะเล
๑๙	วานิลลา	<i>Vanilla planifolia</i> Andr.	ORCHIDACEAE	ExCrO	-	ป่าดิบชื้น	๒๖๘
๒๐	เต่าร้างหนู	<i>Arenga caudata</i> (Lour.) H.E.Moore	PALMAE	P	-	ป่าดิบชื้น	๑๒๒
๒๑	หวายเล็ก (Talamus javensis)	<i>Calamus javensis</i> Blume	PALMAE	CP	-	ป่าดิบชื้น	๑๒๒
๒๒	เต่าร้าง	<i>Caryota mitis</i> Lour.	PALMAE	P	-	ป่าดิบชื้น	๑๐๙
๒๓	หวายจาก	<i>Daemonorops grandis</i> (Griff.) Mart.	PALMAE	CP	-	ป่าดิบชื้น	๑๒๒
๒๔	หมากพน	<i>Orania sylvicola</i> (Griff.) H.E.Moore	PALMAE	P	-	ป่าดิบชื้น	๑๙๓
๒๕	เจหางปลา	<i>Pinanga</i> sp.	PALMAE	P	-	ป่าดิบชื้น	๑๒๒
๒๖	จิ้งไทย	<i>Rhapis siamensis</i> Hodel	PALMAE	P	-	ป่าดิบชื้น	๑๒๒
๒๗	ระกำป่า	<i>Salacca wallichiana</i> C.Mart.	PALMAE	P	-	ป่าดิบชื้น	๑๒๒
๒๘	เตย	<i>Pandanus odoratissimus</i> L. f.	PANDANACEAE	ST	-	ป่าดิบชื้น	๒๖๘
๒๙	ว่านนางครวญ	<i>Tacca integrifolia</i> Ker Gawl.	TACCACEAE	H	-	ป่าดิบชื้น	๑๐๙
๓๐	ปุดใหญ่	<i>Etilingera littoralis</i> (Koenig) Giseke.	ZINGIBERACEAE	H	-	ป่าดิบชื้น	๒๖๘
<b>พืชใบเลี้ยงคู่</b>							
๑	ฟ้าทะลายโจร	<i>Andrographis paniculata</i> (Burm.f.) Wall. ex Nees	ACANTHACEAE	H	-	ป่าดิบชื้น	๑๒๒
๒	ร่องไม้	<i>Pseuderanthemum graciliflorum</i> (Nees) Ridl.	ACANTHACEAE	S	-	ป่าดิบชื้น	๒๖๘
๓	รางจืด	<i>Thunbergia laurifolia</i> Lindl.	ACANTHACEAE	C	-	ป่าดิบชื้น	๑๒๒

ลำดับที่	ชื่อพื้นเมือง	ชื่อพฤกษศาสตร์	วงศ์	วิสัย	สถานภาพ	ประเภทป่า	ความสูงจากระดับน้ำทะเล
๔	ผีเสื้อหลวง (ผีเสื้อ)	<i>Alangium chinense</i> Rehder	ALANGIACEAE	ST	-	ป่าดิบชื้น	๑๒๒
๕	มะปริง	<i>Bouea oppositifolia</i> (Roxb.) Meisn.	ANACARDIACEAE	T	-	ป่าดิบชื้น	๒๖๘
๖	พระเจ้าห้าพระองค์	<i>Dracontomelon dao</i> (Blanco) Merr. & Rolfe	ANACARDIACEAE	T	-	ป่าดิบชื้น	๑๐๙
๗	รัก	<i>Gluta elegans</i> (Wall.) Hook.f.	ANACARDIACEAE	T	-	ป่าดิบชื้น	๑๙๓
๘	มะม่วง	<i>Mangifera</i> sp.	ANACARDIACEAE	T	-	ป่าดิบชื้น	๑๒๖
๙	มะกอกป่า	<i>Spondias pinnata</i> (L.f.) Kurz	ANACARDIACEAE	T	-	ป่าดิบชื้น	๑๒๒
๑๐	เปรียง	<i>Swintonia floribunda</i> Griff.	ANACARDIACEAE	T	-	ป่าดิบชื้น	๒๖๘
๑๑	ค้อนตีหมา	<i>Ancistrocladus tectorius</i> (Lour.) Merr.	ANCISTROCLADACEAE	C	-	ป่าดิบชื้น	๒๖๘
๑๒	นมวัว	<i>Anomianthus dulcis</i> (Dunn) J.Sinclair	ANNONACEAE	C	-	ป่าดิบชื้น	๑๒๒
๑๓	การเวกป่า	<i>Artabotrys</i> sp.	ANNONACEAE	C	-	ป่าดิบชื้น	๑๒๒
๑๔	นมชะนี	<i>Artabotrys burmanicus</i> A.DC.	ANNONACEAE	C	-	ป่าดิบชื้น	๑๒๒
๑๕	บุหร่ง	<i>Dasymaschalon blumei</i> Finet & Gagnep.	ANNONACEAE	S	-	ป่าดิบชื้น	๒๖๘
๑๖	สายหยุด	<i>Desmos chinensis</i> Lour.	ANNONACEAE	C	-	ป่าดิบชื้น	๑๙๓
๑๗	หนังหนา	<i>Encisanthum membranifolium</i> J. Sinclair	ANNONACEAE	ST	-	ป่าดิบชื้น	๑๐๙
๑๘	ปาหนันช้าง	<i>Goniothalamus giganteus</i> Hook.f.&Thomson	ANNONACEAE	S/ST	R	ป่าดิบชื้น	๑๒๖

ลำดับที่	ชื่อพื้นเมือง	ชื่อพฤกษศาสตร์	วงศ์	วิสัย	สถานภาพ	ประเภทป่า	ความสูงจากระดับน้ำทะเล
๑๙	ชิงดอกเดียว	<i>Goniothalamus macrophyllus</i> (Blume) Hook.f. & Thomson	ANNONACEAE	S/ST	-	ป่าดิบชื้น	๑๙๓
๒๐	พริกนก	<i>Orophea cuneiformis</i> King	ANNONACEAE	ST	-	ป่าดิบชื้น	๒๖๘
๒๑	กล้วยค่าง	<i>Orophea enterocarpa</i> Maingay ex Hook.f. & Thomson	ANNONACEAE	S/ST	-	ป่าดิบชื้น	๑๒๖
๒๒	หลังโกง	<i>Polyalthia bullata</i> King	ANNONACEAE	T	-	ป่าดิบชื้น	๑๙๓
๒๓	จำปาขอม	<i>Polyalthia cauliflora</i> Hook.f. & Thomson	ANNONACEAE	ST	R	ป่าดิบชื้น	๑๙๓
๒๔	นมควาย	<i>Uvaria rufa</i> Blume	ANNONACEAE	C	-	ป่าดิบชื้น	๒๖๘
๒๕	กล้วยหมูส้ม	<i>Uvaria grandiflora</i> Roxb. ex Hornem.	ANNONACEAE	C	-	ป่าดิบชื้น	๒๖๘
๒๖	หุ้งฟ้า	<i>Alstonia macrophylla</i> Wall. ex G.Don	APOCYNACEAE	T	-	ป่าดิบชื้น	๑๒๒
๒๗	ตีนเป็ด	<i>Alstonia scholaris</i> (L.) R.Br.	APOCYNACEAE	T	-	ป่าดิบชื้น	๑๙๓
๒๘	โมกแดง	<i>Wrightia dubia</i> (Sims) Spreng.	APOCYNACEAE	T	-	ป่าดิบชื้น	๒๖๘
๒๙	ต้างหลวง	<i>Trevesia palmata</i> (Roxb. ex Lindl.) Vis.	ARALIACEAE	ST	-	ป่าดิบชื้น	๑๐๙
๓๐	หุหมี่	<i>Thottea tomentosa</i>	ARISTOLOCHIACEAE	S	-	ป่าดิบชื้น	๑๙๓
๓๑	จุกโรหิณี	<i>Dischidia major</i> (Vahl) Merr.	ASCLEPIADACEAE	CrH	-	ป่าดิบชื้น	๒๖๘
๓๒	Hoya	<i>Hoya</i> sp.	ASCLEPIADACEAE	C	-	ป่าดิบชื้น	๑๙๓
๓๓	แคชาญชัย	<i>Radermachera glandulosa</i> (Blume) Miq.	BIGNONIACEAE	T	-	ป่าดิบชื้น	๒๖๘



ลำดับที่	ชื่อพื้นเมือง	ชื่อพฤกษศาสตร์	วงศ์	วิสัย	สถานภาพ	ประเภทป่า	ความสูงจากระดับน้ำทะเล
๓๔	จิวป่า	<i>Bombax anceps</i> Pierre	BOMBACACEAE	T	-	ป่าดิบชื้น	๑๒๒
๓๕	ทุเรียนบ้าน	<i>Durio zibethinus</i> Merr.	BOMBACACEAE	ExT	-	ป่าดิบชื้น	๑๐๙
๓๖	เลื่อมเขา	<i>Canarium littorale</i> Blume	BURSERACEAE	T	R	ป่าดิบชื้น	๑๐๙
๓๗	กอกเขา	<i>Dacryodes rostrata</i> (Blume) H.J.Lam	BURSERACEAE	T	-	ป่าดิบชื้น	๑๙๓
๓๘	ขมัน	<i>Poikilospermum suaveolens</i> Merr.	CECROPIACEAE	C	-	ป่าดิบชื้น	๑๙๓
๓๙	กระตูดไก่ Chon.	<i>Chloranthus erectus</i> (Buch-Ham.) Verdc.	CHLORANTHACEAE	US	-	ป่าดิบชื้น	๑๐๙
๔๐	เล็บมือนาง	<i>Quisqualis indica</i> L.	COMBRETACEAE	C	-	ป่าดิบชื้น	๑๒๖
๔๑	สาบแร้งสาบกา	<i>Ageratum conyzoides</i> L.	COMPOSITAE	H	-	ป่าดิบชื้น	๑๐๙
๔๒	สาบเสือ	<i>Chromolaena odoratum</i> (L.) R.M.King & H.Rob	COMPOSITAE	ExH	-	ป่าดิบชื้น	๒๖๘
๔๓	ขี้เหล็กย่าน	<i>Mikania cordata</i> (Burm.f.) B.L.Rob.	COMPOSITAE	C	-	ป่าดิบชื้น	๑๐๙
๔๔	ปัญญาจันทร์	<i>Gynostemma pentaphyllum</i>	CUCURBITACEAE	C	-	ป่าดิบชื้น	๒๖๘
๔๕	สมพง	<i>Tetrameles nudiflora</i> R.Br.	DATISCAEAE	T	-	ป่าดิบชื้น	๑๒๒
๔๖	ส้านเต่า	<i>Acrotrema costatum</i> Jack	DILLENACEAE	US	-	ป่าดิบชื้น	๑๙๓
๔๗	มะตาด	<i>Dillenia indica</i> L.	DILLENACEAE	T	-	ป่าดิบชื้น	๑๒๖
๔๘	ส้านใหญ่	<i>Dillenia obovata</i> (Blume) Hoogland	DILLENACEAE	T	-	ป่าดิบชื้น	๒๖๘
๔๙	ปดคาย	<i>Tetracera indica</i> (Christm. & Panz.) Merr.	DILLENACEAE	C	-	ป่าดิบชื้น	๑๐๙

ลำดับที่	ชื่อพื้นเมือง	ชื่อพฤกษศาสตร์	วงศ์	วิสัย	สถานภาพ	ประเภทป่า	ความสูงจากระดับน้ำทะเล
๕๐	กระบาก	<i>Anisoptera costata</i> Korth.	DIPTEROCARPACEAE	T	-	ป่าดิบชื้น	๑๒๖
๕๑	Dipterocarpus sp.	<i>Dipterocarpus</i> sp.	DIPTEROCARPACEAE	T	-	ป่าดิบชื้น	๑๒๖
๕๒	ยางขน	<i>Dipterocarpus</i> sp.	DIPTEROCARPACEAE	T	-	ป่าดิบชื้น	๑๒๖
๕๓	ตะเคียนหิน	<i>Hopea ferrea</i> Laness.	DIPTEROCARPACEAE	T	-	ป่าดิบชื้น	๒๖๘
๕๔	ตะเคียนทอง	<i>Hopea odorata</i> Roxb.	DIPTEROCARPACEAE	T	-	ป่าดิบชื้น	๑๒๖
๕๕	ไข่เขี้ยว	<i>Parashorea stellata</i> Kurz	DIPTEROCARPACEAE	T	-	ป่าดิบชื้น	๑๙๓
๕๖	เคี่ยมคะนอง	<i>Shorea henryana</i> Pierre	DIPTEROCARPACEAE	T	-	ป่าดิบชื้น	๑๙๓
๕๗	ตะเคียนสามพอน	<i>Shorea laevis</i> Ridl.	DIPTEROCARPACEAE	T	-	ป่าดิบชื้น	๑๒๖
๕๘	Shorea sp.	<i>Shorea</i> sp.	DIPTEROCARPACEAE	T	-	ป่าดิบชื้น	๑๙๓
๕๙	สั่งทำ	<i>Diospyros buxifolia</i> (Blume) Hiern	EBENACEAE	T	-	ป่าดิบชื้น	๒๖๘
๖๐	ท้าวแสนปม	<i>Diospyros cauliflora</i> Blume	EBENACEAE	ST	R	ป่าดิบชื้น	๑๒๒
๖๑	เนียน	<i>Diospyros diepenhorstii</i> Miq.	EBENACEAE	T	-	ป่าดิบชื้น	๑๒๒
๖๒	มะเกลือ	<i>Diospyros mollis</i> Griff.	EBENACEAE	T	-	ป่าดิบชื้น	๑๒๖
๖๓	ไหม้ใบเล็ก	<i>Diospyros</i> sp.	EBENACEAE	T	-	ป่าดิบชื้น	๑๐๙
๖๔	ลักเคยลักเกลือ	<i>Diospyros sumatrana</i> Miq.	EBENACEAE	S/ST	-	ป่าดิบชื้น	๒๖๘
๖๕	เมาเหล็ก	<i>Diospyros toposia</i> Buch. - Ham.	EBENACEAE	T	-	ป่าดิบชื้น	๒๖๘

ลำดับที่	ชื่อพื้นเมือง	ชื่อพฤกษศาสตร์	วงศ์	วิสัย	สถานภาพ	ประเภทป่า	ความสูงจากระดับน้ำทะเล
๖๖	ไหม้	<i>Diospyros wallichii</i> King & Gamble	EBENACEAE	T	-	ป่าดิบชื้น	๒๖๘
๖๗	ดิงู	<i>Elaeocarpus petiolatus</i> (Jack) Wall. ex Kurz	ELAEOCARPACEAE	T	-	ป่าดิบชื้น	๑๒๒
๖๘	ไทรทอง	<i>Erythroxylum cuneatum</i> (Miq.) Kurz	ERYTHROXYLACEAE	T	-	ป่าดิบชื้น	๒๖๘
๖๙	อีโส	<i>Actephila excelsa</i> (Dalzell) Mull.Arg.	EUPHORBIACEAE	S/ST	-	ป่าดิบชื้น	๑๐๔
๗๐	ตาไชย	<i>Agrostistachys gaudichaudii</i> Baill. ex Mull. Arg.	EUPHORBIACEAE	ST	-	ป่าดิบชื้น	๑๙๓
๗๑	มะเฒ่าขน	<i>Antidesma montanum</i> Blume	EUPHORBIACEAE	ST	-	ป่าดิบชื้น	๑๐๙
๗๒	มะเฒ่า	<i>Antidesma</i> sp.	EUPHORBIACEAE	ST	-	ป่าดิบชื้น	๒๖๘
๗๓	มะเฒ่าควาย	<i>Antidesma velutinsum</i> Blume	EUPHORBIACEAE	ST	-	ป่าดิบชื้น	๑๙๓
๗๔	ระโม	<i>Baccaurea motleyana</i> (Mull.Arg.) Mull.Arg.	EUPHORBIACEAE	T	-	ป่าดิบชื้น	๑๐๙
๗๕	จำปูนิง	<i>Baccaurea polyneura</i> Hook.f.	EUPHORBIACEAE	T	-	ป่าดิบชื้น	๑๐๙
๗๖	มะไฟ	<i>Baccaurea ramiflora</i> Lour.	EUPHORBIACEAE	T	-	ป่าดิบชื้น	๑๒๒
๗๗	โพบาย	<i>Balakata baccata</i> (Roxb.) Esser	EUPHORBIACEAE	T	-	ป่าดิบชื้น	๑๒๖
๗๘	มะกาดัน	<i>Bridelia insulana</i> Hance	EUPHORBIACEAE	T	-	ป่าดิบชื้น	๑๙๓
๗๙	มะกา	<i>Bridelia ovata</i> Decne.	EUPHORBIACEAE	ST	-	ป่าดิบชื้น	๑๒๒
๘๐	เจตพังคี	<i>Cladogynos orientalis</i> Zipp. ex Span.	EUPHORBIACEAE	S	-	ป่าดิบชื้น	๒๖๘

ลำดับที่	ชื่อพื้นเมือง	ชื่อพฤกษศาสตร์	วงศ์	วิสัย	สถานภาพ	ประเภทป่า	ความสูงจากระดับน้ำทะเล
๘๑	ขางน้ำผึ้ง	<i>Claoxylon indicum</i> (Reinw. ex Blume) Endl. ex Hassk.	EUPHORBIACEAE	ST	-	ป่าดิบชื้น	๑๒๒
๘๒	เปล้าไทย	<i>Croton argyratus</i> Blume	EUPHORBIACEAE	S/ST	-	ป่าดิบชื้น	๑๐๙
๘๓	เปล้าน้ำเงิน	<i>Croton cascarilloides</i> Raeusch.	EUPHORBIACEAE	S	-	ป่าดิบชื้น	๑๒๒
๘๔	เปล้าใหญ่	<i>Croton roxburghii</i> N.P. Balakr.	EUPHORBIACEAE	S/ST	-	ป่าดิบชื้น	๒๖๘
๘๕	ตั้งดาบด	<i>Excoecaria oppositifolia</i> Griff.	EUPHORBIACEAE	ST	-	ป่าดิบชื้น	๑๒๒
๘๖	ลิ้นควาย	<i>Galearia fulva</i> (Tul.) Miq.	EUPHORBIACEAE	S/ST	-	ป่าดิบชื้น	๑๐๙
๘๗	มันปลา	<i>Glochidion sphaerogynum</i> (Mull.Arg.) Kurz	EUPHORBIACEAE	T	-	ป่าดิบชื้น	๑๒๒
๘๘	กาแล้งหิน	<i>Koilodepas longifolium</i> Hook. f.	EUPHORBIACEAE	T	-	ป่าดิบชื้น	๑๒๖
๘๙	ตองแตบ	<i>Macaranga denticulata</i> (Blume) Mull. Arg.	EUPHORBIACEAE	ST	-	ป่าดิบชื้น	๑๒๖
๙๐	เม็ก	<i>Macaranga tanarius</i> (L.) Mull. Arg.	EUPHORBIACEAE	ST	-	ป่าดิบชื้น	๑๐๙
๙๑	เปล้าทอง	<i>Mallotus macrostachyus</i> Mull. Arg.	EUPHORBIACEAE	S/ST	-	ป่าดิบชื้น	๑๒๒
๙๒	สลัด	<i>Mallotus peltatus</i> Mull. Arg.	EUPHORBIACEAE	S/ST	-	ป่าดิบชื้น	๒๖๘
๙๓	ค้ำแสด	<i>Mallotus philippensis</i> Mull. Arg.	EUPHORBIACEAE	ST	-	ป่าดิบชื้น	๑๐๙
๙๔	ยายจูงหลาน	<i>Phyllanthus oxyphyllus</i> Miq.	EUPHORBIACEAE	S/ST	-	ป่าดิบชื้น	๑๙๓
๙๕	ก่อ	-	FAGACEAE	T	-	ป่าดิบชื้น	๒๖๘
๙๖	ก่อใบเหลื่อม สุกุก่อหนาม	<i>Castanopsis</i> sp.	FAGACEAE	T	-	ป่าดิบชื้น	๑๒๖

ลำดับที่	ชื่อพื้นเมือง	ชื่อพฤกษศาสตร์	วงศ์	วิสัย	สถานภาพ	ประเภทป่า	ความสูงจากระดับน้ำทะเล
๙๗	ก่อ(ขอบใบเรียบ)	<i>Lithocarpus</i> sp.	FAGACEAE	T	-	ป่าดิบชื้น	๑๒๖
๙๘	ตะขบป่า	<i>Flacourtia indica</i> (Burm.f.) Merr.	FLACOURTIACEAE	S	-	ป่าดิบชื้น	๑๒๒
๙๙	กระเบาค่าง	<i>Hydnocarpus castanea</i> Hook.f.& Thomson	FLACOURTIACEAE	T	-	ป่าดิบชื้น	๒๖๘
๑๐๐	ดั่งข้าว	<i>Ryparosa javanica</i> (Blume) Kurz ex Koord. & Valetton	FLACOURTIACEAE	T	-	ป่าดิบชื้น	๑๙๓
๑๐๑	ชะบาข้าง	<i>Fagraea auriculata</i> Jack	GENTIANACEAE	S/ST	-	ป่าดิบชื้น	๒๖๘
๑๐๒	ตังหน	<i>Calophyllum calaba</i> L.	GUTTIFERAE	T	-	ป่าดิบชื้น	๒๖๘
๑๐๓	ตัวเกลี้ยง	<i>Cratoxylum cochinchinense</i> (Lour.) Blume	GUTTIFERAE	T	-	ป่าดิบชื้น	๒๖๘
๑๐๔	ชะมวงป่า	<i>Garcinia bancana</i> (Miq.) Miq.	GUTTIFERAE	T	-	ป่าดิบชื้น	๑๙๓
๑๐๕	ชะมวง	<i>Garcinia cowa</i> Roxb. ex DC.	GUTTIFERAE	T	-	ป่าดิบชื้น	๒๖๘
๑๐๖	ชะมวงเล็ก	<i>Garcinia parvifolia</i> (Miq.) Miq.	GUTTIFERAE	T	-	ป่าดิบชื้น	๑๒๖
๑๐๗	พะวา	<i>Garcinia speciosa</i> Wall.	GUTTIFERAE	T	-	ป่าดิบชื้น	๒๖๘
๑๐๘	นากบุด	<i>Mesua nervosa</i> Planch. & Triana	GUTTIFERAE	T	-	ป่าดิบชื้น	๑๒๖
๑๐๙	ไข่นา	<i>Vitex glabrata</i> R.Br.	LABIATAE	T	-	ป่าดิบชื้น	๑๒๒
๑๑๐	ตีนนก	<i>Vitex pinnata</i> L.	LABIATAE	T	-	ป่าดิบชื้น	๒๖๘
๑๑๑	อบเชย	<i>Cinnamomum bejolghota</i> (Buch.-Ham.) Sweet	LAURACEAE	T	-	ป่าดิบชื้น	๑๒๒

ลำดับที่	ชื่อพื้นเมือง	ชื่อพฤกษศาสตร์	วงศ์	วิสัย	สถานภาพ	ประเภทป่า	ความสูงจากระดับน้ำทะเล
๑๑๒	เขียด	<i>Cinnamomum iners</i> Reinw.ex Blume	LAURACEAE	T	-	ป่าดิบชื้น	๑๐๙
๑๑๓	ทำม้ง	<i>Litsea elliptica</i> Blume	LAURACEAE	T	-	ป่าดิบชื้น	๑๒๒
๑๑๔	สทิง	<i>Phoebe</i> sp.	LAURACEAE	T	-	ป่าดิบชื้น	๑๒๒
๑๑๕	จิกเขา	<i>Barringtonia pendula</i> (Griff.) Kurz	LECYTHIDACEAE	T	-	ป่าดิบชื้น	๒๖๘
๑๑๖	กะตังใบ	<i>Leea indica</i> (Burm.f.) Merr.	LEEACEAE	S	-	ป่าดิบชื้น	๑๙๓
๑๑๗	เขื่อง	<i>Leea rubra</i> Blume ex Spreng.	LEEACEAE	S	-	ป่าดิบชื้น	๑๐๙
๑๑๘	ย่านตีนควาย	<i>Bauhinia</i> sp.	LEGUMINOSAE-CAESALPINIOIDEAE	ScanS	-	ป่าดิบชื้น	๑๙๓
๑๑๙	เล็บควาย (เถาไฟ)	<i>Bauhinia integrifolia</i> Roxb.	LEGUMINOSAE-CAESALPINIOIDEAE	C	-	ป่าดิบชื้น	๑๒๒
๑๒๐	กระไดลิง	<i>Bauhinia scandens</i> L.	LEGUMINOSAE-CAESALPINIOIDEAE	C	-	ป่าดิบชื้น	๑๒๒
๑๒๑	ฝาง	<i>Caesalpinia sappan</i> L.	LEGUMINOSAE-CAESALPINIOIDEAE	ST	-	ป่าดิบชื้น	๑๐๙
๑๒๒	กัลปพฤกษ์	<i>Cassia bakeriana</i> Craib	LEGUMINOSAE-CAESALPINIOIDEAE	T	-	ป่าดิบชื้น	๑๒๖
๑๒๓	มะคะ	<i>Cynometra ramiflora</i> L.	LEGUMINOSAE-CAESALPINIOIDEAE	T	-	ป่าดิบชื้น	๑๙๓
๑๒๔	หยีทองบั้ง	<i>Dialium platysepalum</i> Baker	LEGUMINOSAE-CAESALPINIOIDEAE	T	-	ป่าดิบชื้น	๒๖๘
๑๒๕	หลุมพอ	<i>Intsia palembanica</i> Miq.	LEGUMINOSAE-CAESALPINIOIDEAE	T	-	ป่าดิบชื้น	๑๙๓
๑๒๖	โสกเขา	<i>Saraca declinata</i> (Jack) Miq.	LEGUMINOSAE-CAESALPINIOIDEAE	ST	-	ป่าดิบชื้น	๒๖๘
๑๒๗	ขุมเห็ดเทศ	<i>Senna alata</i> (L.) Roxb.	LEGUMINOSAE-CAESALPINIOIDEAE	ExS	-	ป่าดิบชื้น	๑๐๙

ลำดับที่	ชื่อพื้นเมือง	ชื่อพฤกษศาสตร์	วงศ์	วิสัย	สถานภาพ	ประเภทป่า	ความสูงจากระดับน้ำทะเล
๑๒๘	มักลิ้ง	<i>Sindora coriacea</i> (Baker) Prain	LEGUMINOSAE-CAESALPINIOIDEAE	T	-	ป่าดิบชื้น	๑๒๒
๑๒๙	ไมยราบเลื้อย	<i>Mimosa pudica</i> L.	LEGUMINOSAE-MIMOSOIDEAE	H	-	ป่าดิบชื้น	๑๐๙
๑๓๐	สะตอ	<i>Parkia speciosa</i> Hassk.	LEGUMINOSAE-MIMOSOIDEAE	T	-	ป่าดิบชื้น	๑๒๖
๑๓๑	เหรี๋ยง	<i>Parkia timoriana</i> Merr.	LEGUMINOSAE-MIMOSOIDEAE	T	-	ป่าดิบชื้น	๑๒๒
๑๓๒	แซะ	<i>Callerya atropurpurea</i> (Wall.) A.M. Schot	LEGUMINOSAE-PAPILIONOIDEAE	T	-	ป่าดิบชื้น	๒๖๘
๑๓๓	พวงมรกต	<i>Mucuna thailandica</i> Niyomdham & Wilmot- Dear	LEGUMINOSAE-PAPILIONOIDEAE	C	-	ป่าดิบชื้น	๑๒๖
๑๓๔	ประดงเลือด	<i>Spatholobus harmandii</i> Gagnep.	LEGUMINOSAE-PAPILIONOIDEAE	C	-	ป่าดิบชื้น	๑๒๒
๑๓๕	ตะแบก	<i>Lagerstroemia floribunda</i> Jack	LYTHRACEAE	T	-	ป่าดิบชื้น	๑๐๙
๑๓๖	ปอหนู	<i>Hibiscus macrophyllus</i> Roxb. ex Hornem.	MALVACEAE	S/ST	-	ป่าดิบชื้น	๑๐๙
๑๓๗	โคลงเคลง	<i>Melastoma malabathricum</i> L.	MELASTOMATACEAE	S	-	ป่าดิบชื้น	๒๖๘
๑๓๘	พลองขี้ควาย	<i>Memecylon caeruleum</i> Jack	MELASTOMATACEAE	S	-	ป่าดิบชื้น	๒๖๘
๑๓๙	พลองแก้มอัน	<i>Memecylon lilacinum</i> Zoll. & Moritzi	MELASTOMATACEAE	ST	-	ป่าดิบชื้น	๒๖๘
๑๔๐	ค่างควาว	<i>Aglaia odoratissima</i> Blume	MELIACEAE	S/ST	-	ป่าดิบชื้น	๑๒๒
๑๔๑	สังเคียด	<i>Aglaia</i> sp.	MELIACEAE	T	-	ป่าดิบชื้น	๑๒๒
๑๔๒	สังเคียดกลางสาด	<i>Aglaia tomentosa</i> Teijsm. & Binn.	MELIACEAE	T	-	ป่าดิบชื้น	๑๒๖
๑๔๓	ตาเสือ	<i>Aphanamixis polystachya</i> (Wall.) R. Parker	MELIACEAE	T	-	ป่าดิบชื้น	๑๙๓

ลำดับที่	ชื่อพื้นเมือง	ชื่อพฤกษศาสตร์	วงศ์	วิสัย	สถานภาพ	ประเภทป่า	ความสูงจากระดับน้ำทะเล
๑๔๔	กระท้อน	<i>Sandoricum koetjape</i> (Burm.f.) Merr.	MELIACEAE	T	-	ป่าดิบชื้น	๑๒๖
๑๔๕	ยมหอม	<i>Toona ciliata</i> M.Roem.	MELIACEAE	T	-	ป่าดิบชื้น	๑๐๙
๑๔๖	ขมิ้นเครือ	<i>Arcangelisia flava</i> (L.) Merr.	MENISPERMACEAE	C	-	ป่าดิบชื้น	๑๙๓
๑๔๗	กะออก	<i>Artocarpus elasticus</i> Rienw. ex Blume	MORACEAE	T	-	ป่าดิบชื้น	๑๐๙
๑๔๘	มะหาด	<i>Artocarpus lacucha</i> Roxb.	MORACEAE	T	-	ป่าดิบชื้น	๑๒๒
๑๔๙	ขนุนปาน	<i>Artocarpus rigidus</i> Blume subsp. <i>asperulus</i> Jarrett	MORACEAE	T	-	ป่าดิบชื้น	๑๐๙
๑๕๐	ขนุนป่า	<i>Artocarpus rigidus</i> Blume subsp. <i>rigidus</i>	MORACEAE	T	-	ป่าดิบชื้น	๑๐๙
๑๕๑	มะเดื่อเถา	<i>Ficus aurantiaca</i> Griff.	MORACEAE	C	-	ป่าดิบชื้น	๑๒๒
๑๕๒	เดื่อหัว	<i>Ficus auriculata</i> Lour.	MORACEAE	ST	-	ป่าดิบชื้น	๑๐๙
๑๕๓	ไทรย้อยใบแหลม	<i>Ficus benjamina</i> L.	MORACEAE	T	-	ป่าดิบชื้น	๑๐๙
๑๕๔	มะเดื่อขี้	<i>Ficus fistulosa</i> Reinw. ex Blume	MORACEAE	ST	-	ป่าดิบชื้น	๒๖๘
๑๕๕	มะเดื่อหอม	<i>Ficus hirta</i> Vahl	MORACEAE	S/ST	-	ป่าดิบชื้น	๑๒๖
๑๕๖	มะเดื่อปล้อง	<i>Ficus hispida</i> L.f.	MORACEAE	ST	-	ป่าดิบชื้น	๒๖๘
๑๕๗	มะเดื่อน้ำ	<i>Ficus praetermissa</i> Corner	MORACEAE	S	-	ป่าดิบชื้น	๒๖๘
๑๕๘	มะเดื่ออุทุมพร	<i>Ficus racemosa</i> L.	MORACEAE	T	-	ป่าดิบชื้น	๑๐๙
๑๕๙	มะเดื่อเฆาะ	<i>Ficus schwarzii</i> Koord.	MORACEAE	T	-	ป่าดิบชื้น	๑๐๙



ลำดับที่	ชื่อพื้นเมือง	ชื่อพฤกษศาสตร์	วงศ์	วิสัย	สถานภาพ	ประเภทป่า	ความสูงจากระดับน้ำทะเล
๑๖๐	เลียบ	<i>Ficus superba</i> (Miq.) Miq.	MORACEAE	T	-	ป่าดิบชื้น	๒๖๘
๑๖๑	ข่อยหนาม	<i>Streblus ilicifolius</i> (Vidal) Corner	MORACEAE	S/ST	-	ป่าดิบชื้น	๑๒๒
๑๖๒	ข่อยน้ำ	<i>Streblus taxoides</i> (Heynes) Kurz	MORACEAE	S/ST	-	ป่าดิบชื้น	๒๖๘
๑๖๓	เลือดควาย	<i>Knema furfuracea</i> (Hook.f. & Thomson) Warb.	MYRISTICACEAE	T	-	ป่าดิบชื้น	๑๙๓
๑๖๔	เลือดแรด	<i>Knema globularia</i> (Lam.) Warb.	MYRISTICACEAE	T	-	ป่าดิบชื้น	๒๖๘
๑๖๕	มะจำก่อง	<i>Ardisia colorata</i> Roxb.	MYRSINACEAE	S/ST	-	ป่าดิบชื้น	๑๐๙
๑๖๖	ตาไก่ใบกว้าง	<i>Ardisia crenata</i> Sims	MYRSINACEAE	S	-	ป่าดิบชื้น	๒๖๘
๑๖๗	รามใหญ่	<i>Ardisia elliptica</i> Thunb.	MYRSINACEAE	S/ST	-	ป่าดิบชื้น	๑๙๓
๑๖๘	ข้าวสารหลวง	<i>Maesa ramentacea</i> (Roxb.) A.DC.	MYRSINACEAE	S/T	-	ป่าดิบชื้น	๑๒๖
๑๖๙	ชมพูป่า	<i>Syzygium aqueum</i> (Burm.f.) Alston	MYRTACEAE	T	-	ป่าดิบชื้น	๒๖๘
๑๗๐	หว่า (หว่าหิน)	<i>Syzygium claviflorum</i> (Roxb.) A.M.Cowan & Cowan	MYRTACEAE	T	-	ป่าดิบชื้น	๒๖๘
๑๗๑	เสม็ด	<i>Syzygium gratum</i> (Wight) S.N.Mitra	MYRTACEAE	ST/T	-	ป่าดิบชื้น	๒๖๘
๑๗๒	ชมพูน้ำ	<i>Syzygium siamense</i> (Craib) Chantar. & J.Parn.	MYRTACEAE	T	-	ป่าดิบชื้น	๑๒๖
๑๗๓	ข้างน้ำว	<i>Gomphia serrata</i> (Gaertn.) Kanis	OCHNACEAE	S	-	ป่าดิบชื้น	๒๖๘
๑๗๔	มะลิไล่ไก่	<i>Jasminum elongatum</i> (Bergius) Willd.	OLEACEAE	ScanS	-	ป่าดิบชื้น	๑๒๒
๑๗๕	มะลิเลื้อย	<i>Jasminum</i> sp.	OLEACEAE	C	-	ป่าดิบชื้น	๑๒๖

ลำดับที่	ชื่อพื้นเมือง	ชื่อพฤกษศาสตร์	วงศ์	วิสัย	สถานภาพ	ประเภทป่า	ความสูงจากระดับน้ำทะเล
๑๗๖	ชะพลู	<i>Piper sarmentosum</i> Roxb.	PIPERACEAE	CrH	-	ป่าดิบชื้น	๑๐๙
๑๗๗	กวางคูถูก	<i>Naravelia laurifolia</i> Wall. ex Hook. f. & Thomson	RANUNCULACEAE	HC	-	ป่าดิบชื้น	๒๖๘
๑๗๘	รางแดง	<i>Ventilago denticulata</i> Willd.	RHAMNACEAE	C	-	ป่าดิบชื้น	๑๒๒
๑๗๙	เล็บเหยี่ยว	<i>Ziziphus oenoplia</i> (L.) Mill.	RHAMNACEAE	C	-	ป่าดิบชื้น	๑๐๙
๑๘๐	เหียงพร้านางแเอ	<i>Carallia brachiata</i> (Lour.) Merr.	RHIZOPHORACEAE	T	-	ป่าดิบชื้น	๑๙๓
๑๘๑	กระท่อมบก	<i>Anthocephalus chinensis</i> (Lam.) A. Rich. ex Walp.	RUBIACEAE	T	-	ป่าดิบชื้น	๑๐๙
๑๘๒	หนามเค็ดหนู	<i>Fagerlindia fasciculata</i>	RUBIACEAE	S	-	ป่าดิบชื้น	๑๒๖
๑๘๓	เข็มแดง	<i>Greenea corymbosa</i> (Jack.) K.Schum.	RUBIACEAE	S	-	ป่าดิบชื้น	๒๖๘
๑๘๔	เข็มก้านปิด (ตาถีบขึ้นก)	<i>Ixora brunonis</i> Wall.ex G.Don	RUBIACEAE	S	-	ป่าดิบชื้น	๑๐๙
๑๘๕	เข็มทอง	<i>Ixora javanica</i> (Blume) DC.	RUBIACEAE	S	-	ป่าดิบชื้น	๑๐๙
๑๘๖	เข็มน้ำ	<i>Ixora nigricans</i> R.Br.ex Wight & Arn.	RUBIACEAE	S	-	ป่าดิบชื้น	๑๐๙
๑๘๗	เข็นมาลัย	<i>Ixora pendula</i> Jack	RUBIACEAE	S	-	ป่าดิบชื้น	๑๐๙
๑๘๘	เจ็ดข้างสารใหญ่	<i>Lasianthus cyanocarpus</i> Jack	RUBIACEAE	S	-	ป่าดิบชื้น	๑๒๒
๑๘๙	ยอเถื่อน	<i>Morinda elliptica</i> Ridl.	RUBIACEAE	S/ST	-	ป่าดิบชื้น	๒๖๘
๑๙๐	ใบต่างดอก	<i>Mussaenda sanderiana</i> Roxb.	RUBIACEAE	ScanS	-	ป่าดิบชื้น	๑๙๓

ลำดับที่	ชื่อพื้นเมือง	ชื่อพฤกษศาสตร์	วงศ์	วิสัย	สถานภาพ	ประเภทป่า	ความสูงจากระดับน้ำทะเล
๑๙๑	ทุ่มหมู	<i>Neonauclea pallida</i> (Reinw.ex Havil.) Bakh.f.	RUBIACEAE	T	-	ป่าดิบชื้น	๑๙๓
๑๙๒	เข็มข้าวสาร	<i>Pavetta</i> sp.	RUBIACEAE	S	-	ป่าดิบชื้น	๑๒๒
๑๙๓	แกงเลียงใหญ่	<i>Psyrax dicocca</i> Gaertn.	RUBIACEAE	ST	-	ป่าดิบชื้น	๒๖๘
๑๙๔	พุดป่า	<i>Rothmannia schoemanii</i> (Teijsm. & Binn) Tirveng.	RUBIACEAE	S/ST	-	ป่าดิบชื้น	๒๖๘
๑๙๕	เกี่ยวขู้	<i>Uncaria</i> sp.	RUBIACEAE	C	-	ป่าดิบชื้น	๑๒๒
๑๙๖	กะอวม	<i>Acronychia pedunculata</i> (L.) Miq.	RUTACEAE	S/ST	-	ป่าดิบชื้น	๑๙๓
๑๙๗	มะนาวผี	<i>Atalantia monophylla</i> (DC.) Correa	RUTACEAE	ST	-	ป่าดิบชื้น	๒๖๘
๑๙๘	ส่องฟ้า	<i>Clausena wallichii</i> Oliv.	RUTACEAE	S	-	ป่าดิบชื้น	๑๒๒
๑๙๙	เขยตาย	<i>Glycosmis pentaphylla</i> (Retz.) DC.	RUTACEAE	S/ST	-	ป่าดิบชื้น	๑๒๒
๒๐๐	ข้างงาเดียว	<i>Luvunga scandens</i> (Roxb.) Buch.-Ham.	RUTACEAE	ScanS	-	ป่าดิบชื้น	๑๒๒
๒๐๑	หัสคุดม	<i>Micromelum minutum</i> (G.Forst.) Wight & Arn.	RUTACEAE	S/ST	-	ป่าดิบชื้น	๒๖๘
๒๐๒	แก้ว	<i>Murraya paniculata</i> (L.) Jack	RUTACEAE	S/ST	-	ป่าดิบชื้น	๑๐๙
๒๐๓	กำจัดเครือ	<i>Zanthoxylum nitidum</i> (Roxb.) DC.	RUTACEAE	C	-	ป่าดิบชื้น	๑๒๒
๒๐๔	หงอนไก่ตง	<i>Harpullia cupanioides</i> Roxb.	SAPINDACEAE	T	-	ป่าดิบชื้น	๑๒๒
๒๐๕	ขำมะเลียงป่า	<i>Lepisanthes amoena</i> (Hassk.) Leenh.	SAPINDACEAE	S	R	ป่าดิบชื้น	๑๐๙
๒๐๖	กำขำ	<i>Lepisanthes rubiginosa</i> (Roxb.) Leenh.	SAPINDACEAE	ST	-	ป่าดิบชื้น	๑๒๖

ลำดับที่	ชื่อพื้นเมือง	ชื่อพฤกษศาสตร์	วงศ์	วิสัย	สถานภาพ	ประเภทป่า	ความสูงจากระดับน้ำทะเล
๒๐๗	คอแลน	<i>Nephelium hypoleucum</i> Kurz	SAPINDACEAE	T	-	ป่าดิบชื้น	๑๒๒
๒๐๘	เงาะป่า	<i>Nephelium</i> sp.	SAPINDACEAE	T	-	ป่าดิบชื้น	๑๙๓
๒๐๙	แตงน้ำ	<i>Pometia pinnata</i> J.R. & G. Forst.	SAPINDACEAE	T	-	ป่าดิบชื้น	๑๐๙
๒๑๐	พิกุล	<i>Mimusops elengi</i> L.	SAPOTACEAE	T	-	ป่าดิบชื้น	๒๖๘
๒๑๑	ลำพูป่า	<i>Duabanga grandiflora</i> (Roxb.ex DC.) Walp.	SONNERATIACEAE	T	-	ป่าดิบชื้น	๑๐๙
๒๑๒	ปอเต่าไห้	<i>Helicteres hirsuta</i> Lour.	STERCULIACEAE	S	-	ป่าดิบชื้น	๒๖๘
๒๑๓	ขุมแพรก	<i>Heritiera javanica</i> (Blume) Kosterm.	STERCULIACEAE	T	-	ป่าดิบชื้น	๑๙๓
๒๑๔	ผักหวานดำ	<i>Leptonychia caudata</i> (Wall.ex G.Don) Burret	STERCULIACEAE	S	-	ป่าดิบชื้น	๑๐๙
๒๑๕	ปออีแก้ง	<i>Pterocymbium tinctorium</i> (Blanco) Merr.	STERCULIACEAE	T	-	ป่าดิบชื้น	๑๐๙
๒๑๖	ลำป้าง	<i>Pterospermum diversifolium</i> Blume	STERCULIACEAE	T	-	ป่าดิบชื้น	๑๒๖
๒๑๗	พลายวน	<i>Pterospermum lanceaefolium</i> Roxb.	STERCULIACEAE	T	-	ป่าดิบชื้น	๑๐๙
๒๑๘	กะหนาย	<i>Pterospermum littorale</i> Craib	STERCULIACEAE	T	Endemic, R	ป่าดิบชื้น	๑๐๙
๒๑๙	ยู	<i>Pterospermum pecteniforme</i> Kosterm.	STERCULIACEAE	T	-	ป่าดิบชื้น	๑๒๒
๒๒๐	สำโรง	<i>Scaphium scaphigerum</i> (G.Don) Guib. & Planch.	STERCULIACEAE	T	-	ป่าดิบชื้น	๑๒๒
๒๒๑	ปอผ่าสาม	<i>Sterculia lanceolata</i> Cav.	STERCULIACEAE	S	-	ป่าดิบชื้น	๑๒๒
๒๒๒	ปลายसान	<i>Eurya acuminata</i> DC.	THEACEAE	S/ST	-	ป่าดิบชื้น	๒๖๘

ลำดับที่	ชื่อพื้นเมือง	ชื่อพฤกษศาสตร์	วงศ์	วิสัย	สถานภาพ	ประเภทป่า	ความสูงจากระดับน้ำทะเล
๒๒๓	พลับพลา	<i>Microcos tomentosa</i> Sm.	TILIACEAE	T	-	ป่าดิบชื้น	๒๖๘
๒๒๔	ตะขบฝรั่ง	<i>Muntingia calabura</i> L.	TILIACEAE	ExST	-	ป่าดิบชื้น	๒๖๘
๒๒๕	ทองสุก	<i>Pentace floribunda</i> King	TILIACEAE	T	-	ป่าดิบชื้น	๑๐๙
๒๒๖	ขี้หนอนควาย	<i>Girroniera nervosa</i> Planch.	ULMACEAE	T	-	ป่าดิบชื้น	๒๖๘
๒๒๗	พังกูเขี้ยว	<i>Stachytarpheta jamaicensis</i> (L.) Vahl	VERBENACEAE	US	-	ป่าดิบชื้น	๑๐๙
๒๒๘	กริม	<i>Rinorea anguifera</i> (Lour.) Kuntze.	VIOLACEAE	S	-	ป่าดิบชื้น	๑๙๓
๒๒๙	ส้มกุ้ง	<i>Ampelocissus martinii</i> Planch.	VITACEAE	C	-	ป่าดิบชื้น	๒๖๘
๒๓๐	ส้มข้าว	<i>Cissus hastata</i> Miq.	VITACEAE	C	-	ป่าดิบชื้น	๒๖๘
๒๓๑	Cissus sp.	<i>Cissus</i> sp.	VITACEAE	C	-	ป่าดิบชื้น	๑๒๒
๒๓๒	เครือเขาน้ำ	<i>Tetrastigma leucostaphyllum</i> (Dennst.) Mabb.	VITACEAE	C	-	ป่าดิบชื้น	๑๒๒

หมายเหตุ สถานภาพ R = RARE (พืชหายาก)

วิสัย B= Bamboo (ไม้ไผ่)

C= Climber (ไม้เถา)

CB= Climbing Bamboo (ไม้ไผ่ลักษณะเลื้อยพัน)

CF= Climbing Fern (เฟิร์นที่มีลักษณะเลื้อยพัน)

CP= Climbing Plam (หมากหรือปาล์มเลื้อยพัน)

CrH= Creeping Herb (ไม้ล้มลุกทอดกลาน)

EF= Epiphytic Fern (เฟิร์นที่เกาะอาศัยอยู่บนต้นไม้)

ExCro= Exotic Creeper Orchid (กล้วยไม้ที่ลำต้นทอดกลานมาจากต่างประเทศ)

ExH= Exotic Herb (ไม้ล้มลุกมาจากต่างประเทศ)

ExS= Exotic Shurb (ไม้พุ่มมาจากต่างประเทศ)

ExST= Exotic Shurbby Tree (ไม้ต้นขนาดเล็กมาจากต่างประเทศ)

ExT= Exotic Tree (ไม้ต้นมาจากต่างประเทศ)

F= Fern (เฟิร์น)

H= Herb (ไม้ล้มลุก)

HC= Herbaceous Climber (ไม้เถาล้มลุก)

P= Palm (หมากหรือปาล์ม)

S= Shrub (ไม้พุ่ม)

Scans= Scandent Shurb (ไม้พุ่มที่เลื้อยทอดลำต้นเกาะเกี่ยวขึ้นไป)

ST= Shrubby Tree (ไม้ต้นขนาดเล็ก)

T= Tree (ไม้ต้น)

TerO= Terrestrial Orchid (กล้วยไม้ที่อาศัยอยู่ตามพื้นดิน)

US= Undershrub (ไม้พุ่มขนาดเล็ก)

### ๓. สรุปและวิจารณ์ผลการศึกษา

จากการศึกษาความหลากหลายของพรรณไม้ ในเขตรักษาพันธุ์สัตว์ป่าโตนงาข้าง ผลการศึกษา พบว่า มีพรรณไม้ที่สำรวจพบทั้งหมด ๘๑ วงศ์ ๒๐๑ สกุล และ ๒๗๑ ชนิด โดยมีการจำแนกพรรณไม้ออกเป็นกลุ่มได้ทั้งหมด ๔ กลุ่ม คือ กลุ่มเฟิร์น จำนวน ๘ ชนิด กลุ่มพืชเมล็ดเปลือย จำนวน ๑ ชนิด กลุ่มพืชใบเลี้ยงเดี่ยว จำนวน ๓๐ ชนิด และกลุ่มพืชใบเลี้ยงคู่ จำนวน ๒๓๒ ชนิด ซึ่งพรรณไม้ที่มีจำนวนชนิดมากที่สุดในวงศ์ EUPHORBIACEAE จำนวน ๒๖ ชนิด ตัวอย่างเช่น มะเฒ่า *Antidesma montanum* เปล้าน้ำเงิน *Croton cascarilloides* สลัด *Mallotus peltatus* รongลงมา คือ วงศ์ MORACEAE จำนวน ๑๖ ชนิด ตัวอย่างเช่น มะหาด *Artocarpus lacucha* มะเดื่อ ซึ่ง *Ficus fistulosa* ข่อยน้ำ *Streblus taxoides* เป็นต้น

จากผลการศึกษา พบว่า ในเขตรักษาพันธุ์สัตว์ป่าโตนงาข้าง เป็นแหล่งรวมความหลากหลายของพรรณไม้ ทั้งพืชที่พบได้ทั่วไป พืชมีค่าหายาก พืชเฉพาะถิ่น หรือพืชสมุนไพร ตัวอย่างเช่น มะเมื่อย *Gnetum cuspidatum* วงศ์ GNETACEAE ปาหนันข้าง *Goniothalamus giganteus* วงศ์ ANNONACEAE จำปาหอม *Polyalthia cauliflora* วงศ์ ANNONACEAE เลื่อมเขา *Canarium littorale* วงศ์ BURSERACEAE จัดอยู่ในพืชที่มีค่าหายาก เป็นต้น ดังนั้น การศึกษาความหลากหลายของพรรณไม้ในครั้งนี้ สามารถนำมาใช้เป็นฐานข้อมูลของเขตรักษาพันธุ์สัตว์ป่าโตนงาข้าง เพื่อใช้ในการพัฒนาด้านการอนุรักษ์ทรัพยากรป่าไม้ให้ยั่งยืนได้

## การศึกษาความหลากหลายของแมลง

### ๑. วิธีการศึกษา

การศึกษาความหลากหลายของแมลงในเขตรักษาพันธุ์สัตว์ป่าโตงนาซ่าง มีระยะเวลาดำเนินการเป็นเวลา ๑ ปี (ตุลาคม ๒๕๕๓ - กันยายน ๒๕๕๔) เนื่องจากแมลงมีความหลากหลายมากกว่าสิ่งมีชีวิตชนิดอื่นๆ ทั้งด้านรูปร่าง สี สัน และถิ่นที่อยู่ บางกลุ่มมีการหากินในเวลากลางวัน บางกลุ่มหากินในเวลากลางคืน ดังนั้น วิธีการสำรวจและเก็บตัวอย่างจึงมีความแตกต่างกัน การสำรวจความหลากหลายของแมลงครั้งนี้ มุ่งเน้นถึงความสำคัญของผีเสื้อกลางวัน ตัวงและผีเสื้อหัวจรวด โดยมีวิธีการศึกษาดังต่อไปนี้

#### ๑.๑ วิธีการศึกษาผีเสื้อกลางวัน

ผีเสื้อกลางวันเป็นแมลงที่มีผู้ให้ความสนใจมากกลุ่มหนึ่ง พบเห็นได้ง่าย มีสีสันสวยงาม และสามารถนำไปใช้ประโยชน์ได้มาก โดยมีวิธีการศึกษาดังต่อไปนี้

๑. กำหนดแนวสำรวจที่ใช้ในการสำรวจ ซึ่งขนาดของแนวสำรวจยาวประมาณ ๒๐๐-๓,๐๐๐ เมตร กว้าง ๒-๑๐ เมตร

๒. เดินสำรวจไปในแนวที่กำหนดด้วยความเร็วที่สม่ำเสมอโดยใช้สวิงจับแมลง โอบผีเสื้อทุกตัวที่อยู่ในแนวสำรวจ ในช่วงระหว่างเวลา ๐๙.๐๐-๑๖.๐๐ น. และจำแนกชนิด ส่วนผีเสื้อที่ไม่สามารถจำแนกชนิดได้ในเส้นทาง ให้เก็บใส่ของเก็บตัวอย่างหรือซองสามเหลี่ยม พร้อมทั้งบันทึกชื่อผู้เก็บ วันที่ เวลา และสถานที่เก็บ เพื่อรอการจำแนกต่อไป

๓. ผีเสื้อที่ต้องการเก็บตัวอย่าง จะมีการจัดรูปร่างผีเสื้อให้ได้รูปร่างสวยงามโดยใช้เข็มปักแมลงขนาดเบอร์ ๓ ปักให้ทะลุลำตัวและให้เหลือส่วนหัวของเข็มยาวประมาณ ๑ เซนติเมตร หลังจากนั้นปักแมลงลงไปบนไม้สำหรับเซ็ทแมลง กางปีกและให้ขอบล่างของปีกคู่หน้าตั้งฉากกับลำตัวและขอบบนของปีกคู่หลังอยู่ใต้ขอบล่างของปีกคู่หน้าโดยใช้กระดาษตรึงปีกตรึงเอาไว้ แล้วนำผีเสื้อที่มีการจัดรูปร่างเสร็จแล้วเข้าตู้อบ

๔. สรุปรายชื่อผลการสำรวจ ในหัวข้อสำคัญดังนี้ ชื่อสามัญ ชื่อวิทยาศาสตร์ ชื่อวงศ์ อันดับ และชนิดป่าที่พบ

๕. รวบรวมภาพตัวอย่างผีเสื้อที่ได้จากการสำรวจ พร้อมทั้งจัดทำบัญชีรายชื่อความหลากหลายของผีเสื้อที่สำรวจพบในเขตรักษาพันธุ์สัตว์ป่าโตงนาซ่าง

#### ๑.๒ วิธีการศึกษาดวงและผีเสื้อหัวจรวด

๑. ชิงฉักผ้าสีขาวขนาด ๒x๒ เมตร ให้ตั้งในแนวตั้งหรือแนวนอนแล้วแต่วัตถุประสงค์และสภาพของพื้นที่

๒. นำหลอดไฟแขวนบนฉักผ้า ซึ่งหลอดไฟที่ใช้ในการเก็บข้อมูลจะเป็นหลอดแบล็คไลท์ ขนาด ๔๐ วัตต์

๓. เปิดไฟตั้งแต่เวลา ๑๘.๐๐ น. เป็นต้นไป แต่เวลาที่เก็บตัวอย่างจะเก็บเวลาประมาณ ๒๐.๐๐ น. และ ๒๒.๐๐ น.

๔. การเก็บตัวอย่างจะต้องมีการเตรียมขวดฆ่าแมลงขนาดเล็ก น็อคด้วยน้ำยา ethylacetate เพื่อเก็บและฆ่าแมลงทันที พร้อมทั้งบันทึกข้อมูลสภาพแวดล้อม เวลา สถานที่พบและชื่อผู้เก็บเพื่อนำมาจำแนกชนิด ไม่ควรใส่แมลงในขวดเดียวกันหลายตัวเพราะจะทำให้ตัวอย่างแมลงเสียหาย

๕. บางครั้งใช้ผ้าสีขาขนาดเล็กปูรองด้านล่างฉากผ้าขาวอีกที เนื่องจากแมลงบางตัวบินมาเล่นไฟแล้วไม่สามารถเกาะอยู่ที่ฉากผ้าได้ ก็จะตกลงไปที่ผ้าขาวที่รองอยู่ด้านล่างและยังเป็นการสะดวกในการเก็บตัวอย่างด้วย

๖. สรุปข้อมูลการสำรวจ ในหัวข้อสำคัญดังนี้ ชื่อสามัญ ชื่อวิทยาศาสตร์ ชื่อวงศ์ อันดับ และชนิดป่าที่พบ

๗. รวบรวมภาพตัวอย่างด้วงและผีเสื้อหัวจรวดที่ได้จากการสำรวจ พร้อมทั้งจัดทำบัญชีรายชื่อความหลากหลายของด้วงและผีเสื้อหัวจรวดที่สำรวจพบในเขตรักษาพันธุ์สัตว์ป่าไถนงาช้าง

## ๒. ผลการศึกษา

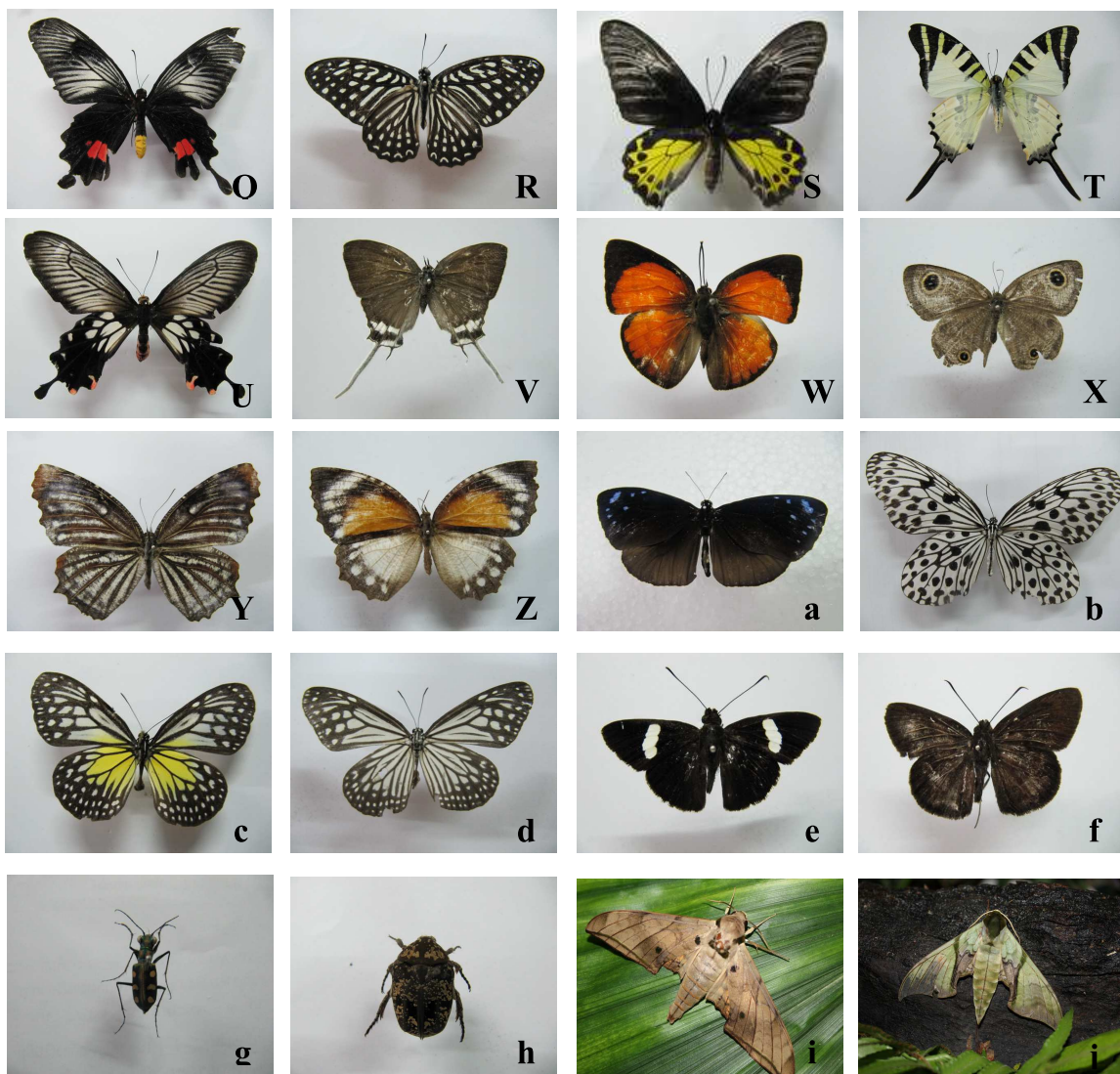
จากการศึกษาความหลากหลายของแมลง ในเขตรักษาพันธุ์สัตว์ป่าไถนงาช้าง พบว่า แมลงที่สำรวจพบ ได้แก่ ผีเสื้อกลางวันสำรวจพบทั้งหมด ๑ อันดับ ๘ วงศ์ ๖๔ สกุล ๑๐๓ ชนิด ด้วงสำรวจพบทั้งหมด ๑ อันดับ ๒ วงศ์ ๘ สกุล ๙ ชนิด และผีเสื้อหัวจรวดสำรวจพบทั้งหมด ๑ อันดับ ๑ วงศ์ ๔ สกุล ๔ ชนิด (ข้อมูลดังตารางที่ ๒ บัญชีรายชื่อแมลงที่สำรวจพบในเขตรักษาพันธุ์สัตว์ป่าไถนงาช้าง จังหวัดสงขลา) และมีภาพตัวอย่างแมลงที่สำรวจพบในเขตรักษาพันธุ์สัตว์ป่าไถนงาช้าง (ข้อมูลดังภาพชุดที่ ๒ ตัวอย่างแมลงที่สำรวจพบในเขตรักษาพันธุ์สัตว์ป่าไถนงาช้าง)





ภาพชุดที่ ๒ ตัวอย่างแมลงที่สำรวจพบในเขตรักษาพันธุ์สัตว์ป่าโตนาช้าง

วงศ์ **Amathusiidae** (A-B) A. ผีเสื้อเจ้าป่าปีกพู่ *Thauria aliris pseudaliris* ; B. ผีเสื้อดงปีกใส *Melanocyma faunula faunula* ; วงศ์ **Nymphalidae** (C-H) C. ผีเสื้อม้าเขียวมลายู *Polyura moori moori* ; D. ผีเสื้อช่างร่อน หรือ ผีเสื้อขลิบมรกต *Parthenos sylvia lilacinus* ; E. ผีเสื้อแถบขาวเรียงธรรมดา *Modusa procris milonia* ; F. ผีเสื้อตาลหางแหลมมลายู *Vindula dejone dejone* ; G. ผีเสื้อแพนซีฟ้า *Junonia orithya wallacei* ; H. ผีเสื้อแพนซีเส้นตรง *Cyrestis nivea nivalis* ; วงศ์ **Pieridae** (I-P) I. ผีเสื้อเณรสีจางมลายู *Eurema lacteola lacteola* ; J. ผีเสื้อขอบปีกเลื้อยจุดแดง *Prioneris philonome themana* ; K. ผีเสื้อปลายปีกส้มใหญ่ *Hebomoia glaucippe aturia* ; L. ผีเสื้อหนอนใบกุ่มเนโร *Appias nero figulina* ; M. ผีเสื้อเหลืองสยามธรรมดา *Cepora iudith Malaya* ; N. ผีเสื้อปลายปีกส้มเล็ก *Ixias pyrene vema* ; O. ผีเสื้อฟ้าเมื่อยเลียนมลายู *Pareronia valeria lutescens* ; P. ผีเสื้อหนอนใบกุ่มเส้นดำ *Appias olfema olfema*



ภาพชุดที่ ๒ ตัวอย่างแมลงที่สำรวจพบในเขตรักษาพันธุ์สัตว์ป่าโตนาซาซัง (ต่อ)

วงศ์ **Papilionidae** (Q-U) Q. ผีเสื้อหางตุ้มก้นเหลือง *Atrophaneura neptunus neptunus* ; R. ผีเสื้อม้ายลายจุด *Paranticopsis megarus megapenthes* ; S. ผีเสื้ออุงทองธรรมดา *Troides aeacus malaiianus* ; T. ผีเสื้อหางดาบใหญ่ (เมื่อย) *Pathysa antiphates itamputi* ; U. ผีเสื้อหางตุ้มหางกิว *Atrophaneura coon doubledayi* ; **วงศ์ Lycaenidae** (V-W) V. ผีเสื้อขาวหางรีว *Cheritra freja evansi* ; W. ผีเสื้อสีหมากสุกหลายหยัก *Curetis tagalica jopa* ; **วงศ์ Satyridae** (X-Z) X. ผีเสื้อสีตาลจุดตาสามวัตสัน *Ypthima watsoni peninsulae* ; Y. ผีเสื้อหนอนมะพร้าวลายเสือ *Elymnias nesaea lioneli* ; Z. ผีเสื้อหนอนมะพร้าวธรรมดา *Elymnias hypermnestra tinctoria* ; **วงศ์ Danaidae** (a-d) a. ผีเสื้อจระกาศแคระ *Euploea tulliolus ledereri* ; b. ผีเสื้อร้อนลมมลายู *Idea hypermnestra linteata* ; c. ผีเสื้อลายเสือเหลือง *Parantica aspasia Aspasia* ; d. ผีเสื้อลายเสือขีดยาว *Parantica aplea melanoides* ; **วงศ์ Hesperiiidae** (e-f) e. ผีเสื้อนิลวรรณแถบกระบอง *Notocrypta clavata clavata* ; f. ผีเสื้อนิลกายสีตาล *Ancistroides nigrita othonias* ; **วงศ์ CICINDELIDAE** (g) g. *Calochroa* sp. ; **วงศ์ SCARABAEIDAE** (h) h. ตัวงดอกไม้ซ็อก *Protaetia fusca* ; **วงศ์ Sphingidae** (i-j) i. *Ambulyx substrigilis* ; j. *Callambulyx poecilus*

ตารางที่ ๒ บัญชีรายชื่อแมลงที่สำรวจพบในเขตรักษาพันธุ์สัตว์ป่าโตนงาช้าง จังหวัดสงขลา

ลำดับที่	ชื่อสามัญ	ชื่อวิทยาศาสตร์	วงศ์	อันดับ	ชนิดป่าที่พบ
๑	ด้วงดีด	<i>Camprosternus</i> sp.	-	Coleoptera	ป่าดิบชื้น
๒	-	<i>Glenea</i> sp.	Cerambycidae Suf.f. Lamiinae	Coleoptera	ป่าดิบชื้น
๓	ด้วงม้ลาย	<i>Anoplophora</i> sp.	Cerambycidae Suf.f. Lamiinae	Coleoptera	ป่าดิบชื้น
๔	ด้วงหนวดยาวกลมด้านขน	<i>Megopis marginalis</i>	Cerambycidae Suf.f. Lamiinae	Coleoptera	ป่าดิบชื้น
๕	ด้วงหนวดยาวข้อหนวดขาว	<i>Pothyne variegata</i> Thomson	Cerambycidae Suf.f. Prioninae	Coleoptera	ป่าดิบชื้น
๖	ด้วงดอกไม้ช็อก	<i>Protaetia fusca</i> (Herbst)	Scarabaeidae Suf.f. Cetoniinae	Coleoptera	ป่าดิบชื้น
๗	แมลงนูนหลวง	<i>Melolontha</i> sp.	Scarabaeidae Suf.f. Melolonthinae	Coleoptera	ป่าดิบชื้น
๘	-	<i>Calochroa</i> sp.	suf.f.Cicindelinae	Coleoptera	ป่าดิบชื้น
๙	-	-	suf.f.Dynastinae (เม็ย)	Coleoptera	ป่าดิบชื้น
๑๐	ผีเสื้อดงปีกใส	<i>Melanocyma faunula faunula</i> (Westwood)	Amathusiidae	Lepidoptera	ป่าดิบชื้น
๑๑	ผีเสื้อเจ้าป่าปีกฟู	<i>Thauria aliris pseudaliris</i> Butler	Amathusiidae	Lepidoptera	ป่าดิบชื้น
๑๒	ผีเสื้อจระกามีลาย	<i>Euploea mulciber mulciber</i> (Cramer)	Danaidae	Lepidoptera	ป่าดิบชื้น
๑๓	ผีเสื้อจระกาศระ	<i>Euploea tulliolus ledereri</i> C. & R. Felder	Danaidae	Lepidoptera	ป่าดิบชื้น
๑๔	ผีเสื้อจระก่าฟ้าป่าต่ำ	<i>Euploea modesta modesta</i> Butler	Danaidae	Lepidoptera	ป่าดิบชื้น
๑๕	ผีเสื้อจระกาสองขีด	<i>Euploea sylvester harrisii</i> C. & R. Felder	Danaidae	Lepidoptera	ป่าดิบชื้น

ลำดับที่	ชื่อสามัญ	ชื่อวิทยาศาสตร์	วงศ์	อันดับ	ชนิดป่าที่พบ
๑๖	ผีเสื้ออรอนลมมลายู	<i>Idea hypermnestra linteata</i> (Butler)	Danaidae	Lepidoptera	ป่าดิบชื้น
๑๗	ผีเสื้อลายเสือฟ้าสีคล้ำ	<i>Ideopsis</i> (Radena) <i>vulgaris macrina</i> (Fruhstorfer)	Danaidae	Lepidoptera	ป่าดิบชื้น
๑๘	ผีเสื้อลายเสือขีดยาว	<i>Parantica aglea melanoides</i> Moore	Danaidae	Lepidoptera	ป่าดิบชื้น
๑๙	ผีเสื้อลายเสือสีตาล	<i>Parantica melaneus plataniston</i> (Fruhstorfer)	Danaidae	Lepidoptera	ป่าดิบชื้น
๒๐	ผีเสื้อลายเสือเหลือง	<i>Parantica aspasia aspasia</i> (Fabricius)	Danaidae	Lepidoptera	ป่าดิบชื้น
๒๑	ผีเสื้อลายเสือฟ้าเข้ม	<i>Tirumala septentrionis septentrionis</i> (Butler)	Danaidae	Lepidoptera	ป่าดิบชื้น
๒๒	ผีเสื้อนิลกายสีตาล	<i>Ancistroides nigrita othonias</i> (Hewitson)	Hesperiidae	Lepidoptera	ป่าดิบชื้น
๒๓	ผีเสื้อนิลวรรณแถบกระบอง	<i>Notocrypta clavata clavata</i> (Staudinger)	Hesperiidae	Lepidoptera	ป่าดิบชื้น
๒๔	ผีเสื้อป้ายขาวตรง	<i>Tagiades parra naxos</i> Evans	Hesperiidae	Lepidoptera	ป่าดิบชื้น
๒๕	ผีเสื้อปีกราบเทาจุดเลื่อน	<i>Sarangesa dasahara dasahara</i> (Moore)	Hesperiidae	Lepidoptera	ป่าดิบชื้น
๒๖	ผีเสื้อขอบตาลไหม้	<i>Sithon nedymond nedymond</i> (Cramer)	Lycaenidae	Lepidoptera	ป่าดิบชื้น
๒๗	ผีเสื้อขาวหางรี้ว	<i>Cheritra freja evansi</i> Cowan	Lycaenidae	Lepidoptera	ป่าดิบชื้น
๒๘	ผีเสื้อแต้มแสดธรรมดา	<i>Drupadia ravindra boisduvalii</i> Moore	Lycaenidae	Lepidoptera	ป่าดิบชื้น
๒๙	ผีเสื้อแต้มแสดสีคล้ำ	<i>Drupadia theda thesmia</i> (Hewitson)	Lycaenidae	Lepidoptera	ป่าดิบชื้น
๓๐	ผีเสื้อฟ้าขอบขนธรรมดา	<i>Anthene emolus goberus</i> (Fruhstorfer)	Lycaenidae	Lepidoptera	ป่าดิบชื้น
๓๑	ผีเสื้อฟ้าพุ่มขอบปีกกว้าง	<i>Plautella cossaea pambui</i> (Eliot)	Lycaenidae	Lepidoptera	ป่าดิบชื้น

ลำดับที่	ชื่อสามัญ	ชื่อวิทยาศาสตร์	วงศ์	อันดับ	ชนิดป่าที่พบ
๓๒	ผีเสื้อฟ้าไม้กุ่มดเลียง	<i>Arhopala pseudocentaurus nakula</i> (C. & R. Felder)	Lycaenidae	Lepidoptera	ป่าดิบชื้น
๓๓	ผีเสื้อฟ้าวาวสีต่างฤดู	<i>Jamides celeno celeno</i> (Cramer)	Lycaenidae	Lepidoptera	ป่าดิบชื้น
๓๔	ผีเสื้อสีหมากสุกหลายหยัก	<i>Curetis tagalica jopa</i> Fruhstorfer	Lycaenidae	Lepidoptera	ป่าดิบชื้น
๓๕	ผีเสื้อแสดหางสามจุด	<i>Yasoda tripunctata atrinotata</i> Fruhstorfer	Lycaenidae	Lepidoptera	ป่าดิบชื้น
๓๖	ผีเสื้อหนอนพุทราแถบตรง	<i>Caleta roxus pothus</i> (Fruhstorfer)	Lycaenidae	Lepidoptera	ป่าดิบชื้น
๓๗	ผีเสื้อหนอนพุทราธรรมดา	<i>Castalius rosimon rosimon</i> (Fabricius)	Lycaenidae	Lepidoptera	ป่าดิบชื้น
๓๘	ผีเสื้อกะทกรกแดง	<i>Cethosia biblis perakana</i> Fruhstorfer	Nymphalidae	Lepidoptera	ป่าดิบชื้น
๓๙	ผีเสื้อกะลาสีธรรมดา	<i>Neptis hylas kamarupa</i> Moore	Nymphalidae	Lepidoptera	ป่าดิบชื้น
๔๐	ผีเสื้อจำเชลล์ทึบ	<i>Athyma (Taisia) selenophora amharina</i> (Moore)	Nymphalidae	Lepidoptera	ป่าดิบชื้น
๔๑	ผีเสื้อช่างร่อน หรือ ผีเสื้อลิบมรกต	<i>Parthenos sylvia lilacinus</i> Butler	Nymphalidae	Lepidoptera	ป่าดิบชื้น
๔๒	ผีเสื้อตาลจิ้ง	<i>Paduca fasciata fasciata</i> (C. & R. Felder)	Nymphalidae	Lepidoptera	ป่าดิบชื้น
๔๓	ผีเสื้อตาลทางแหลมมลายู	<i>Vindula dejone dejone</i> (Erichson)	Nymphalidae	Lepidoptera	ป่าดิบชื้น
๔๔	ผีเสื้อแถบขาวเรียงธรรมดา	<i>Moduza procris milonia</i> (Fruhstorfer)	Nymphalidae	Lepidoptera	ป่าดิบชื้น
๔๕	ผีเสื้อบารอนฮอสฟิลด์	<i>Tanaecia (Cynitia) iapis puseda</i> (Moore)	Nymphalidae	Lepidoptera	ป่าดิบชื้น
๔๖	ผีเสื้อใบไม้เล็ก	<i>Doleschallia bisaltide pratipa</i> C. & R. Felder	Nymphalidae	Lepidoptera	ป่าดิบชื้น
๔๗	ผีเสื้อปีกไขใหญ่	<i>Hypolimnias bolina jacintha</i> (Drury)	Nymphalidae	Lepidoptera	ป่าดิบชื้น

ลำดับที่	ชื่อสามัญ	ชื่อวิทยาศาสตร์	วงศ์	อันดับ	ชนิดป่าที่พบ
๔๘	ผีเสื้อแพนที่แดงธรรมดา	<i>Chersonesia risa risa</i> (Doubleday)	Nymphalidae	Lepidoptera	ป่าดิบชื้น
๔๙	ผีเสื้อแพนที่เล็ก	<i>Cyrestis themire themire</i> Honrath	Nymphalidae	Lepidoptera	ป่าดิบชื้น
๕๐	ผีเสื้อแพนที่เส้นตรง	<i>Cyrestis nivea nivalis</i> C. & R. Felder	Nymphalidae	Lepidoptera	ป่าดิบชื้น
๕๑	ผีเสื้อแพนชิตาลไหม้	<i>Junonia iphita horsfieldi</i> Moore	Nymphalidae	Lepidoptera	ป่าดิบชื้น
๕๒	ผีเสื้อแพนซีเทา	<i>Junonia atlites atlites</i> (Linnaeus)	Nymphalidae	Lepidoptera	ป่าดิบชื้น
๕๓	ผีเสื้อแพนซีฟ้า	<i>Junonia orithya wallacei</i> Distant	Nymphalidae	Lepidoptera	ป่าดิบชื้น
๕๔	ผีเสื้อแพนซีมยุรา	<i>Junonia almana javana</i> C. Felder	Nymphalidae	Lepidoptera	ป่าดิบชื้น
๕๕	ผีเสื้อแพนซีสีตาล	<i>Junonia lemonias lemonias</i> (Linnaeus)	Nymphalidae	Lepidoptera	ป่าดิบชื้น
๕๖	ผีเสื้อม้าเขียวแถบจาง	<i>Polyura arja arja</i> (C. & R. Felder)	Nymphalidae	Lepidoptera	ป่าดิบชื้น
๕๗	ผีเสื้อม้าเขียวมลายู	<i>Polyura moori moori</i> (Distant)	Nymphalidae	Lepidoptera	ป่าดิบชื้น
๕๘	ผีเสื้อลายซีเมียง	<i>Cupha erymanthis erymanthis</i> (Drury)	Nymphalidae	Lepidoptera	ป่าดิบชื้น
๕๙	ผีเสื้อไวส์เคาท์ขอบฟ้า	<i>Tanaecia julii bougainvillei</i> (Corbet)	Nymphalidae	Lepidoptera	ป่าดิบชื้น
๖๐	ผีเสื้อสะพายขาวปีกโค้ง	<i>Lebadea martha malayana</i> Fruhstorfer	Nymphalidae	Lepidoptera	ป่าดิบชื้น
๖๑	ผีเสื้อสีอิฐธรรมดา	<i>Cirrochroa tyche mithila</i> Moore	Nymphalidae	Lepidoptera	ป่าดิบชื้น
๖๒	ผีเสื้ออ้าชดู่ธรรมดา	<i>Lexias pardalis dirteana</i> (Corbet)	Nymphalidae	Lepidoptera	ป่าดิบชื้น
๖๓	ผีเสื้ออ้าชดู่คปลายหนดำ	<i>Lexias dirtea merguia</i> (Tytler)	Nymphalidae	Lepidoptera	ป่าดิบชื้น

ลำดับที่	ชื่อสามัญ	ชื่อวิทยาศาสตร์	วงศ์	อันดับ	ชนิดป่าที่พบ
๖๔	ผีเสื้อเชิงลายมหาเทพ	<i>Papilio (Menelaides) mahadeva selangoranus</i> (Fruhstorfer)	Papilionidae	Lepidoptera	ป่าดิบชื้น
๖๕	ผีเสื้ออุงทองธรรมดา	<i>Troides aeacus malaiianus</i> Frustorfer	Papilionidae	Lepidoptera	ป่าดิบชื้น
๖๖	ผีเสื้อม้าลายธรรมดา	<i>Paranticopsis macareus perakensis</i> (Fruhstorfer)	Papilionidae	Lepidoptera	ป่าดิบชื้น
๖๗	ผีเสื้อม้าลายลายจุด	<i>Paranticopsis megarus megapenthes</i> (Fruhstorfer)	Papilionidae	Lepidoptera	ป่าดิบชื้น
๖๘	ผีเสื้อสะพายฟ้า	<i>Graphium sarpedon sarpedon</i> (Linnaeus)	Papilionidae	Lepidoptera	ป่าดิบชื้น
๖๙	ผีเสื้อหนอนจำปีจุดเชื่อม	<i>Graphium eurypylus mecisteus</i> (Distant)	Papilionidae	Lepidoptera	ป่าดิบชื้น
๗๐	ผีเสื้อหนอนจำปีธรรมดา	<i>Graphium agamemnon agamemnon</i> (Linnaeus)	Papilionidae	Lepidoptera	ป่าดิบชื้น
๗๑	ผีเสื้อหางดาบภูเขา	<i>Pathysa agetes agetes</i> (Westwood)	Papilionidae	Lepidoptera	ป่าดิบชื้น
๗๒	ผีเสื้อหางดาบใหญ่	<i>Pathysa antiphates itamputi</i> (Butler)	Papilionidae	Lepidoptera	ป่าดิบชื้น
๗๓	ผีเสื้อหางดิ่งชะอ้อน	<i>Papilio (Menelaides) nephelus annulus</i> Pendlebury	Papilionidae	Lepidoptera	ป่าดิบชื้น
๗๔	ผีเสื้อหางดิ่งธรรมดา	<i>Papilio (Menelaides) polytes romulus</i> Cramer	Papilionidae	Lepidoptera	ป่าดิบชื้น
๗๕	ผีเสื้อหางดิ่งนางละเวง	<i>Papilio (Menelaides) memnon agenor</i> Linnaeus	Papilionidae	Lepidoptera	ป่าดิบชื้น
๗๖	ผีเสื้อหางดิ่งสะพายเขียว	<i>Papilio (Achillides) palinurus palinurus</i> Fabricius	Papilionidae	Lepidoptera	ป่าดิบชื้น
๗๗	ผีเสื้อหางดิ่งเฮเลน	<i>Papilio (Menelaides) helenus helenus</i> Linnaeus	Papilionidae	Lepidoptera	ป่าดิบชื้น
๗๘	ผีเสื้อหางคู้มก้นเหลืออง	<i>Atrophaneura neptunus neptunus</i> (Guerin-meneville)	Papilionidae	Lepidoptera	ป่าดิบชื้น
๗๙	ผีเสื้อหางคู้มจุดชมพู	<i>Pachliopta aristolochiae goniopeltis</i> (Rothschild)	Papilionidae	Lepidoptera	ป่าดิบชื้น

ลำดับที่	ชื่อสามัญ	ชื่อวิทยาศาสตร์	วงศ์	อันดับ	ชนิดป่าที่พบ
๘๐	ผีเสื้อหางตุ้มหางกิว	<i>Atrophaneura coon doubledayi</i> (Wallace)	Papilionidae	Lepidoptera	ป่าดิบชื้น
๘๑	ผีเสื้อขอบปีกเลียยจุดแดง	<i>Prioneris philonome themana</i> Fruhstorfer	Pieridae	Lepidoptera	ป่าดิบชื้น
๘๒	ผีเสื้อขาวแคระ	<i>Leptosia nina malayana</i> (Fruhstorfer)	Pieridae	Lepidoptera	ป่าดิบชื้น
๘๓	ผีเสื้อเณรทัลบอด	<i>Eurema ada indosinica</i> Yata	Pieridae	Lepidoptera	ป่าดิบชื้น
๘๔	ผีเสื้อเณรธรรมดา	<i>Eurema hecabe hecabe</i> (Moore)	Pieridae	Lepidoptera	ป่าดิบชื้น
๘๕	ผีเสื้อเณรภูเขา	<i>Eurema simulatrix grandis</i> (Moore)	Pieridae	Lepidoptera	ป่าดิบชื้น
๘๖	ผีเสื้อเณรยอดไหม้	<i>Gandaca harina burmana</i> Moore	Pieridae	Lepidoptera	ป่าดิบชื้น
๘๗	ผีเสื้อเณรสำหรี	<i>Eurema sari sodalis</i> (Moore)	Pieridae	Lepidoptera	ป่าดิบชื้น
๘๘	ผีเสื้อเณรสีจางมลายู	<i>Eurema lacteola lacteola</i> (Distant)	Pieridae	Lepidoptera	ป่าดิบชื้น
๘๙	ผีเสื้อปลายปีกส้มเล็ก	<i>Ixias pyrene verna</i> H. Druce	Pieridae	Lepidoptera	ป่าดิบชื้น
๙๐	ผีเสื้อปลายปีกส้มใหญ่	<i>Hebomoia glaucippe aturia</i> Fruhstorfer	Pieridae	Lepidoptera	ป่าดิบชื้น
๙๑	ผีเสื้อฟ้าเมียเลียนธรรมดา	<i>Pareronia anais</i> (Lesson)	Pieridae	Lepidoptera	ป่าดิบชื้น
๙๒	ผีเสื้อฟ้าเมียเลียนมลายู	<i>Pareronia valeria lutescens</i> (Butler)	Pieridae	Lepidoptera	ป่าดิบชื้น
๙๓	ผีเสื้อหนอนกาฝากไต้ปีกแดง	<i>Delias pasithoe parthenope</i> (Wallace)	Pieridae	Lepidoptera	ป่าดิบชื้น
๙๔	ผีเสื้อหนอนคูนธรรมดา	<i>Catopsilia pomona pomona</i> (Fabricius)	Pieridae	Lepidoptera	ป่าดิบชื้น
๙๕	ผีเสื้อหนอนใบกุ่มขอบตาลไหม้	<i>Appias lyncida vasava</i> Fruhstorfer	Pieridae	Lepidoptera	ป่าดิบชื้น



ลำดับที่	ชื่อสามัญ	ชื่อวิทยาศาสตร์	วงศ์	อันดับ	ชนิดป่าที่พบ
๙๖	ผีเสื้อหนอนใบกุ่มธรรมดา	<i>Appias albina albina</i> (Boisduval)	Pieridae	Lepidoptera	ป่าดิบชื้น
๙๗	ผีเสื้อหนอนใบกุ่มเนโร	<i>Appias nero figulina</i> (Butler)	Pieridae	Lepidoptera	ป่าดิบชื้น
๙๘	ผีเสื้อหนอนใบกุ่มเส้นดำ	<i>Appias olferna olferna</i> Swinhoe	Pieridae	Lepidoptera	ป่าดิบชื้น
๙๙	ผีเสื้อหนอนใบกุ่มอินทรา	<i>Appias indra indra</i> (Moore)	Pieridae	Lepidoptera	ป่าดิบชื้น
๑๐๐	ผีเสื้อเหลืองสยามธรรมดา	<i>Cepora iudith malaya</i> (Fruhstorfer)	Pieridae	Lepidoptera	ป่าดิบชื้น
๑๐๑	ผีเสื้อนิโกร	<i>Orsotriaena medus cinerea</i> (Butler)	Satyridae	Lepidoptera	ป่าดิบชื้น
๑๐๒	ผีเสื้อตาลแถบเหลือง	<i>Xanthotaenia busiris busiris</i> Westwood	Satyridae	Lepidoptera	ป่าดิบชื้น
๑๐๓	ผีเสื้อตาลพุ่มธรรมดา	<i>Mycalesis perseus tabitha</i> (Fabricius)	Satyridae	Lepidoptera	ป่าดิบชื้น
๑๐๔	ผีเสื้อตาลพุ่มพม่า	<i>Mycalesis perseoides</i> (Moore)	Satyridae	Lepidoptera	ป่าดิบชื้น
๑๐๕	ผีเสื้อตาลพุ่มสีจุดเรียง	<i>Mycalesis mineus mineus</i> (Linnaeus)	Satyridae	Lepidoptera	ป่าดิบชื้น
๑๐๖	ผีเสื้อแถบข้างขาวมลายู	<i>Neorina lowii neophyta</i> (Fruhstorfer)	Satyridae	Lepidoptera	ป่าดิบชื้น
๑๐๗	ผีเสื้อสายัณห์สีตาลธรรมดา	<i>Melanitis leda leda</i> (Linnaeus)	Satyridae	Lepidoptera	ป่าดิบชื้น
๑๐๘	ผีเสื้อสีตาลจุดตาสามวัตสัน	<i>Ypthima watsoni peninsulae</i> Aoki & Uemura	Satyridae	Lepidoptera	ป่าดิบชื้น
๑๐๙	ผีเสื้อสีตาลจุดตาห้ามาเลย์	<i>Ypthima nebulosa</i> Aoki & Uemura	Satyridae	Lepidoptera	ป่าดิบชื้น
๑๑๐	ผีเสื้อหนอนมะพร้าวธรรมดา	<i>Elymnias hypermnestra tinctoria</i> Moore	Satyridae	Lepidoptera	ป่าดิบชื้น
๑๑๑	ผีเสื้อหนอนมะพร้าวธรรมดา	<i>Elymnias hypermnestra agina</i> Fruhstorfer	Satyridae	Lepidoptera	ป่าดิบชื้น

ลำดับที่	ชื่อสามัญ	ชื่อวิทยาศาสตร์	วงศ์	อันดับ	ชนิดป่าที่พบ
๑๑๒	ผีเสื้อหนอนมะพร้าวลายเสือ	<i>Elymnias nesaea lioneli</i> Fruhstorfer	Satyridae	Lepidoptera	ป่าดิบชื้น
๑๑๓	-	<i>Acosmeryx</i> sp.	Sphingidae	Lepidoptera	ป่าดิบชื้น
๑๑๔	-	<i>Ambulyx substrigilis</i>	Sphingidae	Lepidoptera	ป่าดิบชื้น
๑๑๕	-	<i>Callambulyx poecilus</i>	Sphingidae	Lepidoptera	ป่าดิบชื้น
๑๑๖	-	<i>Psilogramma menephron</i>	Sphingidae	Lepidoptera	ป่าดิบชื้น

### ๓. สรุปและวิจารณ์ผลการศึกษา

จากการศึกษาความหลากหลายของแมลง ในเขตรักษาพันธุ์สัตว์ป่าโตนาซาข้าง ผลการศึกษาพบว่า แมลงที่สำรวจพบ ได้แก่ ผีเสื้อกลางวันสำรวจพบทั้งหมด ๑ อันดับ ๘ วงศ์ ๖๔ สกุล ๑๐๓ ชนิด ตัวงสำรวจพบทั้งหมด ๑ อันดับ ๒ วงศ์ ๘ สกุล ๙ ชนิด และผีเสื้อหัวจรวดสำรวจพบทั้งหมด ๑ อันดับ ๑ วงศ์ ๔ สกุล ๔ ชนิด ความหลากหลายของแมลงที่สำรวจพบมากที่สุด คือ ผีเสื้อกลางวัน และจำนวนชนิดของผีเสื้อกลางวัน พบมากที่สุดในช่วงวงศ์ Nymphalidae จำนวน ๒๖ ชนิด ตัวอย่างเช่น ผีเสื้อกะลาสีธรรมดา *Neptis hylas kamarupa* ผีเสื้อแพนที่เล็ก *Cyrestis themire themire* ผีเสื้อแพนซิมยูรา *Junonia almana javana* รองลงมาคือวงศ์ Pieridae จำนวน ๒๐ ชนิด ตัวอย่างเช่น ผีเสื้อขาวแคะ *Leptosia nina malayana* ผีเสื้อเณรภูเขา *Eurema simulatrix grandis* ผีเสื้อปลายปีกส้มใหญ่ *Hebomoia glaucippe aturia* เป็นต้น

จากผลการศึกษา พบว่า ในเขตรักษาพันธุ์สัตว์ป่าของโตนาซาข้าง มีความหลากหลายของแมลงหลายชนิด ซึ่งบางชนิดอยู่ในกลุ่มหายากใกล้สูญพันธุ์ บางชนิดสามารถพบได้ทั่วไป และบางชนิดจัดอยู่ในกลุ่มที่พบน้อย ตัวอย่างเช่น ผีเสื้อจระก้าแคะ *Euploea tulliolus ledereri* วงศ์ Danaidae ผีเสื้อเณรสีจางมลายู *Eurema lacteola lacteola* วงศ์ Pieridae ผีเสื้อม้าเขียวมลายู *Polyura moori moori* วงศ์ Nymphalidae ผีเสื้อสีตาลจุดตาสามวัตสัน *Ypthima watsoni peninsulae* วงศ์ Satyridae จัดอยู่ในกลุ่มหายากใกล้สูญพันธุ์ ผีเสื้อกะทกรกแดง *Cethosia biblis perakana* วงศ์ Nymphalidae ผีเสื้อจระก้าสองขีด *Euploea sylvester harrisii* วงศ์ Danaidae ผีเสื้อแพนที่แดงธรรมดา *Chersonesia risa risa* วงศ์ Nymphalidae จัดอยู่ในกลุ่มที่สามารถพบได้ทั่วไป ผีเสื้อขอบปีกเลื้อยจุดแดง *Prioneris philonome themana* วงศ์ Pieridae ผีเสื้อตาลหางแหลมมลายู *Vindula dejone dejone* วงศ์ Nymphalidae จัดอยู่ในกลุ่มที่พบน้อย ดังนั้น ผลการศึกษาความหลากหลายของแมลงในเขตรักษาพันธุ์สัตว์ป่าโตนาซาข้างครั้งนี้ สามารถนำไปใช้เป็นฐานข้อมูลทรัพยากรเบื้องต้นของหน่วยงานต่อไปได้

## การศึกษาความหลากหลายของเห็ด

### ๑. วิธีการศึกษา

การศึกษาความหลากหลายของเห็ดในเขตรักษาพันธุ์สัตว์ป่าโตนงาข้าง มีระยะเวลาในการดำเนินการเป็นเวลา ๑ ปี (ตุลาคม ๒๕๕๓ - กันยายน ๒๕๕๔) เนื่องจากเห็ดเป็นสิ่งมีชีวิตที่อยู่ในอาณาจักรรา ไม่มีคลอโรฟิลล์และไม่สามารถสังเคราะห์อาหารได้ด้วยตัวเอง ไม่มีระบบเส้นประสาทหรือประสาทสัมผัส ไม่มีอวัยวะสำหรับการเคลื่อนไหวโดยเฉพาะ จึงทำให้แตกต่างจากสิ่งมีชีวิตในอาณาจักรพืชและสัตว์ แต่เห็ดนั้นเป็นราที่มีการพัฒนาจนกระทั่งสามารถสร้างโครงสร้างขนาดใหญ่หรือที่เรียกว่าดอกเห็ด ที่มองเห็นได้ด้วยตาเปล่า สัมผัส และจับต้องได้ โดยมีวิธีการศึกษาดังต่อไปนี้

๑. เลือกเส้นทางศึกษาธรรมชาติที่ใช้ในการสำรวจเห็ด ในเขตรักษาพันธุ์สัตว์ป่าโตนงาข้าง
๒. ทำการบันทึกภาพ และรายละเอียดของดอกเห็ดให้ได้มากที่สุด
๓. บันทึกข้อมูลรายละเอียดของเห็ด บริเวณที่เห็ดแต่ละชนิดอาศัยอยู่
๔. ตรวจสอบข้อมูลจากเอกสารที่เกี่ยวข้อง
๕. สรุปข้อมูลการสำรวจ ในหัวข้อดังต่อไปนี้
  - ๑) ชื่อสามัญ
  - ๒) ชื่อวิทยาศาสตร์
  - ๓) ชื่อวงศ์
  - ๔) ชื่ออันดับ
  - ๕) วัสดุอาศัย/พืชอาศัย
  - ๖) ชนิดป่าที่พบ
  - ๗) บทบาท/หน้าที่ในระบบนิเวศ
  - ๘) ข้อมูลด้านการใช้ประโยชน์
๖. จัดทำบัญชีรายชื่อเห็ดที่สำรวจพบในเขตรักษาพันธุ์สัตว์ป่าโตนงาข้าง

### ๒. ผลการศึกษา

จากการศึกษาความหลากหลายของเห็ดในเขตรักษาพันธุ์สัตว์ป่าโตนงาข้าง พบว่า เห็ดที่ได้จากการสำรวจพบทั้งหมด ๑๙ วงศ์ ๒๗ สกุล ๕๐ ชนิด (ข้อมูลดังตารางที่ ๓ บัญชีรายชื่อเห็ดที่สำรวจพบในเขตรักษาพันธุ์สัตว์ป่าโตนงาข้าง จังหวัดสงขลา) และมีภาพตัวอย่างเห็ดที่สำรวจพบในเขตรักษาพันธุ์สัตว์ป่าโตนงาข้าง (ข้อมูลดังภาพชุดที่ ๓ ตัวอย่างเห็ดที่สำรวจพบในเขตรักษาพันธุ์สัตว์ป่าโตนงาข้าง)



ภาพชุดที่ ๓ ตัวอย่างเห็ดที่สำรวจพบในเขตรักษาพันธุ์สัตว์ป่าโตนงาช้าง

วงศ์ **Agaricaceae** (A-B) A. กระจุดมทองเหลือง *Agaricus trisulphuratus* ; B. ต้นหอมขาว *Leucocoprinus cepaestipes* ;  
 วงศ์ **Boletaceae** (C) C. ปอดม้าตาข่ายแดง *Heimiella japonica* ;  
 วงศ์ **Coprinaceae** (D) D. หมวกคุ่ม *Coprinus disseminates* ;  
 วงศ์ **Lycoperdaceae** (E) E. ลูกฝุ่น *Lycoperdon* sp. ;  
 วงศ์ **Marasmiaceae** (F) F. *Marasmius leveillianus* ;  
 วงศ์ **Phallaceae** (G) G. ร้างแหกระโปรงยาว *Dictyophora indusiata* ;  
 วงศ์ **Polyporaceae** (H-J) H. กรวยกระดาดขفاف *Lentinus conatus* ; I. ขอนขนน้ำตาลดำ *Lentinus stupeus* ; J. ดิ้นปลอก *Lentinus sajor-caju* ;  
 วงศ์ **Pterulaceae** (K) K. *Deflexula fascicuris* ;  
 วงศ์ **Russulaceae** (L) L. *Russula* sp. ;  
 วงศ์ **Sarcoscyphaceae** (M-N) M. *Phillipsia domingensis* ; N. กรวยแดงขนแววาว *Cookeina tricholoma* ;  
 วงศ์ **Stereaceae** (O) O. ทางโค้งวงปลอม *Stereum ostrea* ;  
 วงศ์ **Tricholomataceae** (P) P. *Hygrocybe* sp.

ตารางที่ ๓ บัญชีรายชื่อเห็ดที่สำรวจพบในเขตรักษาพันธุ์สัตว์ป่าโตมงามช้าง จังหวัดสงขลา

ลำดับที่	ชื่อท้องถิ่น/ชื่อสามัญ	ชื่อวิทยาศาสตร์	วงศ์	อันดับ	วัสดุอาศัย/พืชอาศัย	ชนิดป่าที่พบ
๑	-	<i>Phaeoclavulina</i> sp.	-	-	บนพื้นดิน	ป่าดิบชื้น
๒	-	<i>Agaricus</i> sp.	Agaricaceae	Agaricales	บนพื้นดิน	ป่าดิบชื้น
๓	กระดุมทองเหลือง	<i>Agaricus trisulphuratus</i> Berk.	Agaricaceae	Agaricales	บนพื้นดิน	ป่าดิบชื้น
๔	ต้นหอมขาว	<i>Leucocoprinus cepaestipes</i> (Sow.ex Fr.) Pat.	Agaricaceae	Agaricales	บนขอนไม้	ป่าดิบชื้น
๕	หมวกค่อม	<i>Coprinus disseminatus</i> (pers. & Fr.) S.F.Gray	Coprinaceae	Agaricales	บนขอนไม้	ป่าดิบชื้น
๖	-	<i>Coprinus</i> sp.	Coprinaceae	Agaricales	-	ป่าดิบชื้น
๗	-	<i>Panaeolus</i> sp.	Coprinaceae	Agaricales	บนพื้นดิน	ป่าดิบชื้น
๘	ลูกฟุ้ง	<i>Lycoperdon</i> sp.	Lycoperdaceae	Agaricales	บนพื้นดิน	ป่าดิบชื้น
๙	-	<i>Marasmius conicopapillatus</i> Henn.	Marasmiaceae	Agaricales	บนใบไม้แห้ง, กิ่งไม้	ป่าดิบชื้น
๑๐	-	<i>Marasmius leveillianus</i>	Marasmiaceae	Agaricales	บนกิ่งไม้	ป่าดิบชื้น
๑๑	-	<i>Marasmius</i> sp.	Marasmiaceae	Agaricales	บนกิ่งไม้	ป่าดิบชื้น
๑๒	-	<i>Amanita</i> sp.๑	Pluteaceae	Agaricales	บนพื้นดิน	ป่าดิบชื้น
๑๓	-	<i>Amanita</i> sp.๒	Pluteaceae	Agaricales	บนพื้นดิน	ป่าดิบชื้น

ลำดับที่	ชื่อท้องถิ่น/ชื่อสามัญ	ชื่อวิทยาศาสตร์	วงศ์	อันดับ	วัสดุอาศัย/พืชอาศัย	ชนิดป่าที่พบ
๑๔	ฟางหลวง	<i>Pluteus aglaeothetes</i> (Berk. & Br.) Sacc.	Pluteaceae	Agaricales	บนพื้นดิน	ป่าดิบชื้น
๑๕	-	<i>Pterula complanta</i> Cor.	Pterulaceae	Agaricales	บนพื้นดิน	ป่าดิบชื้น
๑๖	ตีนตุ๊กแก	<i>Schizophyllum commune</i> Fr.	Schizophyllaceae	Agaricales	บนขอนไม้	ป่าดิบชื้น
๑๗	-	<i>Hygrocybe</i> sp.	Tricholomataceae	Agaricales	บนพื้นดิน	ป่าดิบชื้น
๑๘	-	-	Boletaceae	Boletales	บนพื้นดิน	ป่าดิบชื้น
๑๙	ปอดม้าตาข่ายแดง	<i>Heimiella japonica</i> Hongo	Boletaceae	Boletales	บนพื้นดิน	ป่าดิบชื้น
๒๐	-	<i>Deflexula fascicuris</i>	Pterulaceae	Cantharellales	บนขอนไม้	ป่าดิบชื้น
๒๑	หนังแข็ง	<i>Hymenochaete rubiginosa</i> (Dicks.) Lev.	Hymenochetaceae	Hymenochaetales	บนขอนไม้	ป่าดิบชื้น
๒๒	ถ้วยแดงอมชมพู	<i>Cookeina sulcipes</i> (Bk.) Kuntz.	Sarcoscyphaceae	Pezizales	บนขอนไม้	ป่าดิบชื้น
๒๓	กรวยแดงขนแฉวาว	<i>Cookeina tricholoma</i> (Mont.) Kuntze	Sarcoscyphaceae	Pezizales	บนขอนไม้	ป่าดิบชื้น
๒๔	-	<i>Phillipsia dominggensis</i> Berk.	Sarcoscyphaceae	Pezizales	บนขอนไม้	ป่าดิบชื้น
๒๕	ร่างแหกระโปรงยาว	<i>Dictyophora indusiata</i> (Vent. ; Pers.) Fisch.	Phallaceae	Phallales	บนพื้นดิน	ป่าดิบชื้น
๒๖	ร่างแห	<i>Dictyophora</i> sp.	Phallaceae	Phallales	บนพื้นดิน	ป่าดิบชื้น
๒๗	-	<i>Ganoderma</i> sp.	Ganodermataceae	Polyporales	บนขอนไม้	ป่าดิบชื้น

ลำดับที่	ชื่อท้องถิ่น/ชื่อสามัญ	ชื่อวิทยาศาสตร์	วงศ์	อันดับ	วัสดุอาศัย/พืชอาศัย	ชนิดป่าที่พบ
๒๘	กรวยกระดาษฟาง	<i>Lentinus connatus</i> Berk.	Polyporaceae	Polyporales	บนขอนไม้	ป่าดิบชื้น
๒๙	ตีนปลอก	<i>Lentinus sajor-caju</i> (Fr.) Fr.	Polyporaceae	Polyporales	บนขอนไม้	ป่าดิบชื้น
๓๐	ขอนขาว	<i>Lentinus squarrosulus</i> Mont.	Polyporaceae	Polyporales	บนขอนไม้	ป่าดิบชื้น
๓๑	ขอนขนน้ำตาลดำ	<i>Lentinus stupeus</i> (Klotzsch) Pegler & Rayner	Polyporaceae	Polyporales	บนขอนไม้	ป่าดิบชื้น
๓๒	กรวยทองตากู	<i>Micorporus xanthopus</i> (Fr.) Ktz.	Polyporaceae	Polyporales	บนขอนไม้	ป่าดิบชื้น
๓๓	-	<i>Russula</i> sp.๑	Russulaceae	Russulales	บนพื้นดิน	ป่าดิบชื้น
๓๔	-	<i>Russula</i> sp.๒	Russulaceae	Russulales	บนพื้นดิน	ป่าดิบชื้น
๓๕	หางไก่วงปลอม	<i>Stereum ostrea</i> (Blume ex Nees) Fr.	Stereaceae	Russulales	บนขอนไม้	ป่าดิบชื้น
๓๖	-	<i>Stereum</i> sp.๑	Stereaceae	Russulales	บนขอนไม้	ป่าดิบชื้น
๓๗	-	<i>Stereum</i> sp.๒	Stereaceae	Russulales	บนขอนไม้	ป่าดิบชื้น
๓๘	-	<i>Tremellodendron</i> sp.	Exidiaceae	Tremellales	บนพื้นดิน	ป่าดิบชื้น
๓๙	-	<i>Tremella</i> sp.๑	Tremellaceae	Tremellales	บนขอนไม้	ป่าดิบชื้น
๔๐	-	<i>Tremella</i> sp.๒	Tremellaceae	Tremellales	บนขอนไม้	ป่าดิบชื้น
๔๑	-	<i>Tremella</i> sp.๓	Tremellaceae	Tremellales	บนขอนไม้	ป่าดิบชื้น



ลำดับที่	ชื่อท้องถิ่น/ชื่อสามัญ	ชื่อวิทยาศาสตร์	วงศ์	อันดับ	วัสดุอาศัย/พืชอาศัย	ชนิดป่าที่พบ
๔๒	-	<i>Hypoxylon</i> sp.	Xylariaceae	Xylariales	บนขอนไม้	ป่าดิบชื้น
๔๓	-	<i>Xylaria</i> sp.๑	Xylariaceae	Xylariales	บนขอนไม้	ป่าดิบชื้น
๔๔	-	<i>Xylaria</i> sp.๒	Xylariaceae	Xylariales	บนขอนไม้	ป่าดิบชื้น
๔๕	-	<i>Xylaria</i> sp.๓	Xylariaceae	Xylariales	บนขอนไม้	ป่าดิบชื้น
๔๖	-	<i>Xylaria</i> sp.๔	Xylariaceae	Xylariales	บนขอนไม้	ป่าดิบชื้น
๔๗	-	<i>Xylaria</i> sp.๕	Xylariaceae	Xylariales	บนขอนไม้	ป่าดิบชื้น
๔๘	-	<i>Xylaria</i> sp.๖	Xylariaceae	Xylariales	บนขอนไม้	ป่าดิบชื้น
๔๙	-	<i>Xylaria</i> sp.๗	Xylariaceae	Xylariales	บนขอนไม้	ป่าดิบชื้น
๕๐	-	<i>Xylaria</i> sp.๘	Xylariaceae	Xylariales	บนขอนไม้	ป่าดิบชื้น

### ๓. สรุปและวิจารณ์ผลการศึกษา

จากการศึกษาความหลากหลายของเห็ด ในเขตรักษาพันธุ์สัตว์ป่าโตนาซาข้างสำรวจพบเห็ดทั้งหมด ๑๙ วงศ์ ๒๗ สกุล ๕๐ ชนิด ซึ่งเห็ดที่มีจำนวนชนิดมากที่สุดวงศ์ Xylariaceae ตัวอย่างเช่น *Hypoxylon* sp. รองลงมาคือ วงศ์ Polyporaceae ตัวอย่างเช่น ตีนปลอก *Lentinus sajor-caju* ขอนขาว *Lentinus squarrosulus* เป็นต้น

จากผลการศึกษา พบว่า ในเขตรักษาพันธุ์สัตว์ป่าโตนาซาข้างมีความหลากหลายของเห็ดหลายชนิด และมีการนำมาใช้ประโยชน์ มีบางชนิดสามารถนำมารับประทานเป็นอาหารได้ ตัวอย่างเช่น หมวกคลุม *Coprinus disseminatus* วงศ์ Coprinaceae ฟางหลวง *Pluteus aglaeotheles* วงศ์ Pluteaceae ตีนตุ๊กแก *Schizophyllum commune* วงศ์ Schizophyllaceae แต่มีเห็ดบางชนิดไม่สามารถนำมารับประทานได้ ตัวอย่างเช่น กรวยทองตาภู *Micorporus xanthopus* วงศ์ Polyporaceae ทางไก่อวงปลอม *Stereum ostrea* วงศ์ Stereaceae เป็นต้น ดังนั้น ผลการศึกษาความหลากหลายของเห็ด สามารถนำไปใช้เป็นฐานข้อมูลทรัพยากรของหน่วยงานได้ อีกทั้งยังใช้เป็นข้อมูลแก่ผู้ทำการศึกษาวิจัยที่มีความสนใจในความหลากหลายทางชีวภาพของเห็ดได้อีกด้วย

## สรุปผลการศึกษาในภาพรวม

จากการศึกษาโครงการสำรวจความหลากหลายทางชีวภาพในเขตรักษาพันธุ์สัตว์ป่าโตงนาข้าง ได้แก่ ความหลากหลายของพรรณไม้ ความหลากหลายของแมลง และความหลากหลายของเห็ด โดยมีระยะเวลาในการดำเนินการเป็นเวลา ๑ ปี (ตุลาคม ๒๕๕๓ - กันยายน ๒๕๕๔) จากผลการสำรวจพบว่า ความหลากหลายของพรรณไม้ที่สำรวจพบทั้งหมด ๘๑ วงศ์ ๒๐๑ สกุล และ ๒๗๑ ชนิด โดยการจำแนกพรรณไม้ออกเป็นกลุ่มได้ทั้งหมด ๔ กลุ่ม คือ กลุ่มเฟิร์น จำนวน ๘ ชนิด กลุ่มพืชเมล็ดเปลือย จำนวน ๑ ชนิด กลุ่มพืชใบเลี้ยงเดี่ยว จำนวน ๓๐ ชนิด และกลุ่มพืชใบเลี้ยงคู่ จำนวน ๒๓๒ ชนิด ความหลากหลายของแมลงที่สำรวจพบ ได้แก่ ผีเสื้อกลางวันสำรวจพบทั้งหมด ๑ อันดับ ๘ วงศ์ ๖๔ สกุล ๑๐๓ ชนิด ตัวงสำรวจพบทั้งหมด ๑ อันดับ ๒ วงศ์ ๘ สกุล ๙ ชนิด และผีเสื้อหัวจรวดสำรวจพบทั้งหมด ๑ อันดับ ๑ วงศ์ ๔ สกุล ๔ ชนิด และความหลากหลายของเห็ดสำรวจทั้งหมด ๑๙ วงศ์ ๒๗ สกุล ๕๐ ชนิด

ผลการศึกษา พบว่า ในเขตรักษาพันธุ์สัตว์ป่าโตงนาข้างยังคงมีความหลากหลายทางชีวภาพค่อนข้างสูงโดยเฉพาะความหลากหลายที่ได้ดำเนินการสำรวจในครั้งนี้ ทั้งในด้านพรรณไม้ แมลง และเห็ด ซึ่งข้อมูลที่ได้จากการสำรวจสามารถนำมาใช้เป็นฐานข้อมูลทรัพยากรของหน่วยงาน และยังเป็นฐานข้อมูลสำหรับผู้สนใจศึกษาความหลากหลายทางชีวภาพในพื้นที่เขตรักษาพันธุ์สัตว์ป่าโตงนาข้างได้ในอนาคต

## ปัญหา อุปสรรค และข้อเสนอแนะ

### ปัญหาและอุปสรรค

๑. งบประมาณน้อยเกินไป
๒. มีฝนตกหนักมากทำให้ไม่สามารถออกสำรวจข้อมูลได้
๓. พื้นที่ในเขตรักษาพันธุ์สัตว์ป่าตองนาช้างมีพื้นที่มาก ช่วงเวลาในการเก็บข้อมูลน้อย ทำให้ข้อมูลที่ได้จากการสำรวจอาจจะไม่ครอบคลุม
๔. ระยะเวลาที่ออกสำรวจ ไม่ตรงกับช่วงการเจริญเติบโตของเห็ด
๕. ผู้รู้ด้านพรรณไม้มีน้อย ทำให้การปฏิบัติงานด้านการสำรวจพรรณไม้ล่าช้า

### ข้อเสนอแนะ

๑. ควรมีการจัดสรรงบประมาณให้เหมาะสมกับการดำเนินโครงการ เพื่อให้การดำเนินงานเป็นไปตามแผนที่กำหนด ซึ่งจะทำงานบรรลุตามเป้าหมาย
๒. ควรขยายระยะเวลาในการเก็บข้อมูล ในกรณีที่พื้นที่ในการเก็บข้อมูลกว้างเกินไป

## กิตติกรรมประกาศ

คณะทำงานโครงการสำรวจความหลากหลายทางชีวภาพในเขตรักษาพันธุ์สัตว์ป่าโตงงาข้าง ขอขอบคุณเจ้าหน้าที่ของเขตรักษาพันธุ์สัตว์ป่าโตงงาข้างที่อำนวยความสะดวกในเรื่องสถานที่และที่พัก ตลอดระยะเวลาในการออกปฏิบัติงานโครงการสำรวจความหลากหลายทางชีวภาพ และขอขอบคุณเจ้าหน้าที่กลุ่มงานกีฏวิทยาและจุลชีววิทยาป่าไม้ สำนักวิจัยการอนุรักษ์ป่าไม้และพันธุ์พืช กรมอุทยานแห่งชาติ สัตว์ป่า และพันธุ์พืช ที่ให้ความอนุเคราะห์ในการตรวจสอบชื่อวิทยาศาสตร์ของชนิดพันธุ์แมลง และชนิดเห็ด ซึ่งคณะทำงานไม่สามารถตรวจสอบได้ จนทำให้งานโครงการสำรวจความหลากหลายทางชีวภาพนั้นสำเร็จลุล่วงไปได้ด้วยดี

คณะทำงานโครงการสำรวจฯ

## เอกสารอ้างอิง

- กิตติมา ด้วงแค วินันท์ดา หิมะมาน จันจิรา อายะวงศ์ และกฤษณา พงษ์พานิช. ๒๕๕๒. **เห็ดและราจากป่าดอยเชียงดาว**. งานจุลชีววิทยาป่าไม้ กลุ่มงานกีฏวิทยาและจุลชีววิทยาป่าไม้ สำนักวิจัยการอนุรักษ์ป่าไม้และพันธุ์พืช กรมอุทยานแห่งชาติ สัตว์ป่า และพันธุ์พืช กรุงเทพฯ.
- โกวิทย์ หวังทวีทรัพย์ และคณะ. ๒๕๔๘. **ผีเสื้อกลางวันในป่าฮาลา-บาลา**. โรงพิมพ์มิตรภาพ ปัตตานี.
- โครงการศูนย์ศึกษาการพัฒนาพิกุลทองอันเนื่องมาจากพระราชดำริ (งานป่าไม้). ๒๕๓๔. **พรรณไม้ป่าพรุ จังหวัดนราธิวาส**. ส. สมบูรณ์การพิมพ์ กรุงเทพฯ
- ไชมอน การ์ดเนอร์ พินดา สิทธิสุนทร และวิไลวรรณ อนุสารสุนทร. ๒๕๔๙. **คู่มือศึกษาพรรณไม้ยืนต้นในป่าภาคเหนือประเทศไทย**. โครงการจัดพิมพ์คปไฟ กรุงเทพฯ.
- เต็ม สมิตินันท์. ๒๕๔๔. **ชื่อพรรณไม้แห่งประเทศไทย**. บริษัท ประชาชน จำกัด กรุงเทพฯ.
- นิวัฒน์ เสนาะเมือง. ๒๕๕๓. **เห็ดป่าเมืองไทย : ความหลากหลายและการใช้ประโยชน์**. หจก ยูนิเวอร์แซล กราฟฟิค แอนด์ เทรตติ้ง กรุงเทพฯ.
- ปรมาศ รักขวงค์. ๒๕๔๔. **เห็ดและราในประเทศไทย**. ศูนย์พันธุวิศวกรรมและเทคโนโลยีชีวกรรมแห่งชาติ สำนักงานพัฒนาวิทยาศาสตร์และเทคโนโลยีแห่งชาติ กรุงเทพฯ.
- พิสุทธิ เอกอำนาจ. ๒๕๔๙. **ผีเสื้อในประเทศไทย**. บริษัทอัมรินทร์พริ้นติ้ง แอนด์ พับลิชชิ่ง จำกัด กรุงเทพฯ.
- พิสุทธิ เอกอำนาจ. ๒๕๕๑. **แมลงปีกแข็งในประเทศไทย**. บริษัทอัมรินทร์พริ้นติ้ง แอนด์ พับลิชชิ่ง จำกัด กรุงเทพฯ.
- ราชันย์ ภูมา. ๒๕๕๑. **พืชหายากของประเทศไทย**. สำนักงานหอพรรณไม้ สำนักวิจัยการอนุรักษ์ป่าไม้และพันธุ์พืช กรมอุทยานแห่งชาติ สัตว์ป่า และพันธุ์พืช กรุงเทพฯ.
- วัฒนา ศักดิ์ชูวงศ์. ๒๕๕๒. **วิธีการศึกษาความหลากหลายทางชีวภาพของแมลง**. สำนักวิจัยการอนุรักษ์ป่าไม้และพันธุ์พืช กรมอุทยานแห่งชาติ สัตว์ป่า และพันธุ์พืช กรุงเทพฯ.
- สุรัชย์ ชลดำรงกุล. ๒๕๕๓. **บันทึกผีเสื้อ**. สำนักวิจัยการอนุรักษ์ป่าไม้และพันธุ์พืช กรมอุทยานแห่งชาติ สัตว์ป่า และพันธุ์พืช กรุงเทพฯ.
- อนงค์ จันทรศรีกุล พูนพิไล สุวรรณฤทธิ์ อุทัยวรรณ แสงวงนิช Morinaga T., Nishizawa Y., & Murakami Y. ๒๕๕๑. **ความหลากหลายของเห็ดและราขนาดใหญ่ในประเทศไทย**. สำนักพิมพ์มหาวิทยาลัยเกษตรศาสตร์ กรุงเทพฯ.
- เอี่ยมพร วิสมหมาย. ๒๕๔๗. **ไม้ป่ายืนต้นของไทย ๑**. โรงพิมพ์ เอช เอ็น กรู๊ป จำกัด : กรุงเทพฯ.
- Santisuk T., Chayamarit K., Pooma R. & Suddee S. ๒๐๐๖. **Thailand Red Data : Plants**. Office of Natural Resources and Environmental Policy and Planning, Bangkok, Thailand. ๒๕๖ p.

## คณะผู้ดำเนินการศึกษา

### ที่ปรึกษา

ผู้อำนวยการสำนักบริหารพื้นที่อนุรักษ์ที่ ๖ (นายนพดล พุกษะวัน)

### คณะผู้ดำเนินการศึกษา

(ตามคำสั่งสำนักบริหารพื้นที่อนุรักษ์ที่ ๖ ที่ ๓๖๘/๒๕๕๓ ลงวันที่ ๘ พฤศจิกายน พ.ศ. ๒๕๕๓)

นางนพวรรณ เสวตานนท์	นักวิชาการป่าไม้ชำนาญการพิเศษ	หัวหน้าคณะทำงาน
นายปรีชา มณีรักษ์	นักวิชาการป่าไม้ชำนาญการ	คณะทำงาน
นางสาวเกสรี รักชุมคง	นักวิชาการป่าไม้ชำนาญการ	คณะทำงาน
นายภูพิชิต ช่วยบำรุง	นักวิชาการป่าไม้ปฏิบัติการ	คณะทำงาน
ว่าที่ ร.ต.หญิงมณีนุช ชัยปัญญา	นักวิชาการป่าไม้ปฏิบัติการ	คณะทำงาน
นางสาวจินตนา สุดคิด	นักวิชาการป่าไม้ปฏิบัติการ	คณะทำงาน
นายวัชร สาลี	นักวิชาการป่าไม้	คณะทำงาน
นางสาวจุฑารัตน์ ยางทอง	นักวิชาการป่าไม้	คณะทำงาน
นายธนิต เพ็ชรสังจะ	พนักงานทั่วไป	คณะทำงาน

กลุ่มงานวิชาการ

สำนักบริหารพื้นที่อนุรักษ์ที่ ๖

กรมอุทยานแห่งชาติ สัตว์ป่า และพันธุ์พืช



โครงการสำรวจความหลากหลายทางชีวภาพ  
ในพื้นที่เขตรักษาพันธุ์สัตว์ป่าไถนมาซัง

สำนักบริหารพื้นที่อนุรักษ์ที่ 6 กรมอุทยานแห่งชาติ สัตว์ป่า และพันธุ์พืช พ.ศ.2554

