

ยุทธศาสตร์การบริหารจัดการทรัพยากรน้ำ


พ.ศ.2558 - 2569

สู่จุดหมาย....มั่นคง มั่งคั่ง ยั่งยืน



จากจุดเริ่มต้น...สู่จุดมุ่งหมาย




คสช. 

3 ก.ค. 57

คำสั่ง คสช. ที่ 85/2557 แต่งตั้งคณะกรรมการกำหนดนโยบายการบริหารจัดการทรัพยากรน้ำ

25 พ.ย. 57

เสนอ**ความก้าวหน้าต่อกรม. ครั้งที่ 1** ซึ่งมีมติให้**ปรับปรุงยุทธศาสตร์** และ**เพิ่มความชัดเจนแผนงานในระยะเร่งด่วน** รวมทั้ง**ยกเลิกงาน กบอ.**




30 ธ.ค. 57

กรม.เห็นชอบต่อ**แผนงานระยะเร่งด่วน** ในปี 58 เพิ่มเติม และให้ **ก.คลังจัดหาแหล่งเงิน**

7 พ.ค. 58

กรม.เห็นชอบต่อ**แผนยุทธศาสตร์ฯ** และให้**รายงานความก้าวหน้า** ในแต่ละไตรมาส พร้อม**ทั้งให้ คก.ติดตามการดำเนินงานขับเคลื่อนยุทธศาสตร์ของ กนช.**



มติ ครม. เมื่อวันที่ 7 พ.ค.58

คณะรัฐมนตรีได้ประชุมปรึกษาเมื่อวันที่ ๗ พฤษภาคม ๒๕๕๘ ลงมติว่า

๑. เห็นชอบทั้ง ๒ ข้อ ตามที่ พลเอก ฉัตรชัย สาริกัลยะ ประธานกรรมการกำหนดนโยบายและการบริหารจัดการทรัพยากรน้ำเสนอ โดยให้คณะกรรมการกำหนดนโยบายและการบริหารจัดการทรัพยากรน้ำและหน่วยงานที่เกี่ยวข้องรับความเห็นของกระทรวงการคลังและสำนักงานคณะกรรมการพัฒนาการเศรษฐกิจและสังคมแห่งชาติไปพิจารณาดำเนินการด้วย

๒. ให้คณะกรรมการกำหนดนโยบายและการบริหารจัดการทรัพยากรน้ำและหน่วยงานที่เกี่ยวข้องรายงานความก้าวหน้าของโครงการบริหารจัดการทรัพยากรน้ำที่ผ่านมาจนถึงปัจจุบัน โดยระบุผลสัมฤทธิ์เทียบกับเป้าหมายตามตัวบ่งชี้ต่าง ๆ ในแผนยุทธศาสตร์ เช่น การจัดการน้ำอุปโภคบริโภค การสร้างความมั่นคงน้ำภาคการผลิต (เกษตรและอุตสาหกรรม) การจัดการน้ำท่วมและอุทกภัย การจัดการคุณภาพน้ำ รวมทั้งรายงานกิจกรรมที่จะต้องดำเนินการในระยะต่อไปในแต่ละไตรมาส เพื่อเสนอคณะรัฐมนตรีต่อไป ทั้งนี้ ให้ประชาสัมพันธ์ให้ประชาชนได้รับทราบเกี่ยวกับผลการดำเนินงานที่ผ่านมา เช่น การจัดหาแหล่งน้ำให้กับพื้นที่เกษตร เป็นต้น รวมทั้งแผนการดำเนินงานในอนาคตด้วย

๓. เมื่อมีการปรับปรุงโครงสร้างคณะกรรมการทรัพยากรน้ำแห่งชาติ (กนช.) เพื่อทำหน้าที่ผลักดันและขับเคลื่อนยุทธศาสตร์การบริหารจัดการทรัพยากรน้ำเสร็จเรียบร้อยแล้ว ให้คณะกรรมการกำหนดนโยบายและการบริหารจัดการทรัพยากรน้ำ ซึ่งมี พลเอก ฉัตรชัย สาริกัลยะ เป็นประธานกรรมการ ติดตามการขับเคลื่อนโครงการการบริหารจัดการทรัพยากรน้ำ เพื่อสนับสนุนการดำเนินการของ กนช. ตามยุทธศาสตร์การบริหารจัดการทรัพยากรน้ำให้เป็นไปอย่างมีประสิทธิภาพ และรายงานความคืบหน้าให้คณะรัฐมนตรีและคณะกรรมการขับเคลื่อนยุทธศาสตร์ของคณะรักษาความสงบแห่งชาติทราบเป็นระยะต่อไป

จึงเรียนมาเพื่อโปรดทราบ ทั้งนี้ สำนักเลขาธิการคณะรัฐมนตรีได้แจ้งให้ผู้ที่เกี่ยวข้องตามบัญชีแนบท้ายทราบด้วยแล้ว

ขอแสดงความนับถือ



(นายธีระพงษ์ วงศ์ศิระวิลาส)

ที่ปรึกษาประจำสำนักเลขาธิการคณะรัฐมนตรี ปฏิบัติราชการแทน
เลขาธิการคณะรัฐมนตรี

คำนำที่สุด

ที่ นร ๐๑๐๔/ ๑๕๕๔๗



สำนักเลขาธิการคณะรัฐมนตรี
ทำเนียบรัฐบาล ถนน ๑๐๑๐๐

๑๑ พฤษภาคม ๒๕๕๘

เรื่อง ร่างแผนยุทธศาสตร์การบริหารจัดการทรัพยากรน้ำ (ปี พ.ศ. ๒๕๕๘ - ๒๕๖๑)

เรียน พลเอก ฉัตรชัย สาริกัลยะ
ประธานกรรมการกำหนดนโยบายและการบริหารจัดการทรัพยากรน้ำ

อ้างถึง หนังสือคณะกรรมการกำหนดนโยบายและการบริหารจัดการทรัพยากรน้ำ
ด่วนมาก ที่ คสช (คก) บริหารจัดการน/๑๗ ลงวันที่ ๑๖ เมษายน ๒๕๕๘

- สิ่งที่ส่งมาด้วย
๑. สำเนาหนังสือกระทรวงการคลัง ด่วนที่สุด ที่ กค ๐๑๐๔/๑๕๕๔๗ ลงวันที่ ๖ พฤษภาคม ๒๕๕๘
 ๒. สำเนาหนังสือกระทรวงเกษตรและสหกรณ์ ที่ กษ ๐๑๐๔/๑๕๕๔๗ ลงวันที่ ๒๔ เมษายน ๒๕๕๘
 ๓. สำเนาหนังสือกระทรวงมหาดไทย ด่วนที่สุด ที่ มท ๐๑๐๔/๑๕๕๔๗ ลงวันที่ ๒๔ เมษายน ๒๕๕๘
 ๔. สำเนาหนังสือสำนักงานคณะกรรมการกฤษฎีกา ด่วนที่สุด ที่ นร ๐๑๐๔/๑๕๖๓ ลงวันที่ ๑๐ เมษายน ๒๕๕๘
 ๕. สำเนาหนังสือสำนักงบประมาณ ด่วนที่สุด ที่ นร ๐๑๐๔/๑๕๖๓ ลงวันที่ ๑ พฤษภาคม ๒๕๕๘
 ๖. สำเนาหนังสือสำนักงานคณะกรรมการพัฒนาการเศรษฐกิจและสังคมแห่งชาติ ด่วนที่สุด ที่ นร ๐๑๐๔/๑๕๖๐ ลงวันที่ ๒๐ เมษายน ๒๕๕๘

ตามที่ได้เสนอเรื่อง ร่างแผนยุทธศาสตร์การบริหารจัดการทรัพยากรน้ำ (ปี พ.ศ. ๒๕๕๘ - ๒๕๖๑) ไปให้คณะรัฐมนตรีพิจารณา ดังนี้

๑. ให้ความเห็นชอบแผนยุทธศาสตร์การบริหารจัดการทรัพยากรน้ำ (ปี พ.ศ. ๒๕๕๘ - ๒๕๖๑) ตามที่คณะกรรมการกำหนดนโยบายและการบริหารจัดการทรัพยากรน้ำเสนอ เพื่อให้หน่วยงานที่รับผิดชอบนำไปใช้เป็นแนวทางในการดำเนินงานด้านการบริหารจัดการทรัพยากรน้ำของประเทศต่อไป

๒. พิจารณามอบหมายให้คณะกรรมการทรัพยากรน้ำแห่งชาติ (กนช.) นำแผนยุทธศาสตร์การบริหารจัดการทรัพยากรน้ำ (ปี พ.ศ. ๒๕๕๘ - ๒๕๖๑) ไปปฏิบัติ ตลอดจนเร่งรัดดำเนินการตามข้อเสนอแนะการปรับปรุงองค์กร เพื่อให้มีบทบาทเป็นหน่วยงานรับผิดชอบการบริหารจัดการทรัพยากรน้ำในประเทศ (National Water Board) ที่สามารถบริหารจัดการและจัดการหน่วยงานด้านทรัพยากรน้ำของประเทศได้อย่างเป็นเอกภาพ และปรับปรุงให้คณะกรรมการผู้นำเป็นเอกภาพที่มีประสิทธิภาพในการสะท้อนความต้องการภาคีการพัฒนาในพื้นที่ และสามารถเสริมสร้างการมีส่วนร่วมและเอกภาพในการบริหารจัดการน้ำภายในลุ่มน้ำหรือประเทศได้อย่างมีประสิทธิภาพ และความเอื้ออำนวยแล้ว นั้น

กระทรวงการคลัง กระทรวงเกษตรและสหกรณ์ กระทรวงมหาดไทย สำนักงานคณะกรรมการกฤษฎีกา สำนักงบประมาณ และสำนักงานคณะกรรมการพัฒนาการเศรษฐกิจและสังคมแห่งชาติได้เสนอความเห็นไปเพื่อประกอบการพิจารณาของคณะรัฐมนตรีด้วย ความละเอียดปรากฏตามสำเนาหนังสือที่ส่งมาด้วยนี้

/คณะรัฐมนตรี ...

ยุทธศาสตร์การบริหารจัดการทรัพยากรน้ำ

คณะกรรมการกำหนดนโยบายและการบริหารจัดการทรัพยากรน้ำ



คณะที่ 1 รับผิดชอบภาคเหนือ ภาคกลาง และภาคตะวันออก
ปลัดกระทรวงเกษตรและสหกรณ์ : ประธาน
อธิบดีกรมชลประทาน : เลขานุการ

คณะที่ 2 รับผิดชอบภาคตะวันออกเฉียงเหนือ และภาคใต้
ปลัดกระทรวงทรัพยากรธรรมชาติและสิ่งแวดล้อม : ประธาน
อธิบดีกรมทรัพยากรน้ำ : เลขานุการ

คณะที่ 3 รับผิดชอบระบบข้อมูล สนับสนุนการตัดสินใจ
ผู้อำนวยการสถาบันสารสนเทศทรัพยากรน้ำ : ประธาน

คณะที่ 4 รับผิดชอบการจัดองค์กร และข้อกำหนดกฎหมาย
เลขาธิการคณะกรรมการพัฒนาการเศรษฐกิจและสังคม
แห่งชาติ : ประธาน

คณะที่ 5 รับผิดชอบการประชาสัมพันธ์
อธิบดีกรมประชาสัมพันธ์ : ประธาน

วัตถุประสงค์



เพื่อ**แก้ไขปัญหาทรัพยากรน้ำ** ที่มีผลกระทบรุนแรงต่อสังคมและเศรษฐกิจ ที่ต้องเร่งดำเนินการ**อย่างต่อเนื่อง** (ปี พ.ศ.2558 – 2569)



เพื่อ**บริหารจัดการทรัพยากรน้ำแบบบูรณาการ** เพื่อสร้างความสุขให้กับประชาชนและให้โอกาส**การเข้าถึงทรัพยากรน้ำของทุกภาคส่วน** อย่างเหมาะสม



เพื่อสร้าง**ความสมดุล** ระหว่างการพัฒนา และการใช้ประโยชน์จากทรัพยากรน้ำ ตามศักยภาพลุ่มน้ำ เพื่อการพัฒนาด้านเศรษฐกิจ สังคมและรักษาสีงแวดล้อมอย่างยั่งยืน

ทั้งนี้ แผนยุทธศาสตร์น้ำของประเทศฉบับนี้จะเป็นกรอบการจัดทำยุทธศาสตร์และแผนปฏิบัติการระดับลุ่มน้ำต่อไป

กรอบแนวคิดการดำเนินงานเพื่อจัดทำแผนบริหารจัดการทรัพยากรน้ำ

ชี้ปัญหา

วิเคราะห์สาเหตุ

ยุทธศาสตร์

จัดกลุ่มกลยุทธ์

แผนบริหารจัดการน้ำ

ชี้ปัญหา



ขาดแคลนน้ำ
- อุปโภคบริโภค
- รักษานิเวศ
- เกษตร
- อุตสาหกรรม

น้ำท่วม
ดินโคลนถล่ม
- มหานคร
- พื้นที่เศรษฐกิจ
- ศูนย์กลางหลัก
- ศูนย์กลางรอง
- ชนบท - เกษตร

คุณภาพน้ำ
- น้ำเสีย
- น้ำเค็ม

← **การบริหารจัดการ** →

น้ำอุปโภคบริโภค
น้ำเพื่อการผลิต
น้ำท่วม
คุณภาพน้ำ
ฟื้นฟูป่าต้นน้ำ
การบริหารจัดการ

เชิงรุก



ทิศทางการพัฒนา

เชิงรับ

ทางเลือก

ไม่ใช้สิ่งก่อสร้าง

ใช้สิ่งก่อสร้าง

หลักเกณฑ์	
ตรงกับปัญหา	
ผลสัมฤทธิ์	
ความคุ้มค่า	
ความยั่งยืน	
การจัดลำดับ	
ความเร่งด่วน	
ความพร้อม	
เป้าหมาย	
58-59	สั้น
60-64	กลาง
65 - 69	ยาว

นิยาม

หลักเกณฑ์
ตำแหน่ง / ช่วงเวลา
/ ความถี่ / ผลกระทบ

การพิจารณาสาเหตุ

ธรรมชาติ	มนุษย์
เฉพาะที่	แหล่งอื่น

สอดคล้องกับปัญหา
ข้อเสนอของพื้นที่



← **การรับฟังสภาพปัญหาจากพื้นที่** →



6/11/2015

← **ทิศทางการพัฒนาของประเทศ** →



วิสัยทัศน์

“ ทุกหมู่บ้านมี**น้ำสะอาดอุปโภคบริโภค** น้ำเพื่อการผลิต **มั่นคง** ความเสียหายจาก**อุทกภัยลดลง** **คุณภาพน้ำ**อยู่ในเกณฑ์มาตรฐาน บริหารจัดการน้ำอย่าง**ยั่งยืน** ภายใต้การพัฒนาอย่าง**สมดุล** โดยการมี**ส่วนร่วม**ทุกภาคส่วน ”

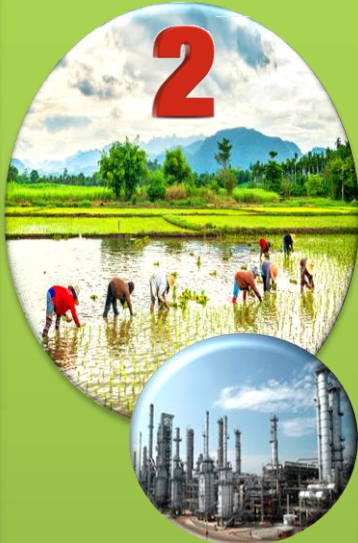
ยุทธศาสตร์การบริหารจัดการทรัพยากรน้ำ ปี 2558-2569

1



การจัดการน้ำ
อุปโภคบริโภค

2



การสร้างควม
มั่นคงของน้ำ
ภาคการผลิต
(เกษตร/อุตสาหกรรม)

3



การจัดการ
น้ำท่วมและ
อุทกภัย

4



การจัดการ
คุณภาพน้ำ

5

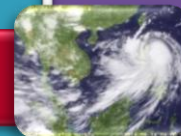


การอนุรักษ์ฟื้นฟู
สภาพป่าต้นน้ำ
ที่เสื่อมโทรมและ
ป้องกันการ
พังทลายของดิน

6



การบริหารจัดการ



1

ยุทธศาสตร์การจัดการน้ำอุปโภคบริโภค



สธ.



ทน.



ทบ.



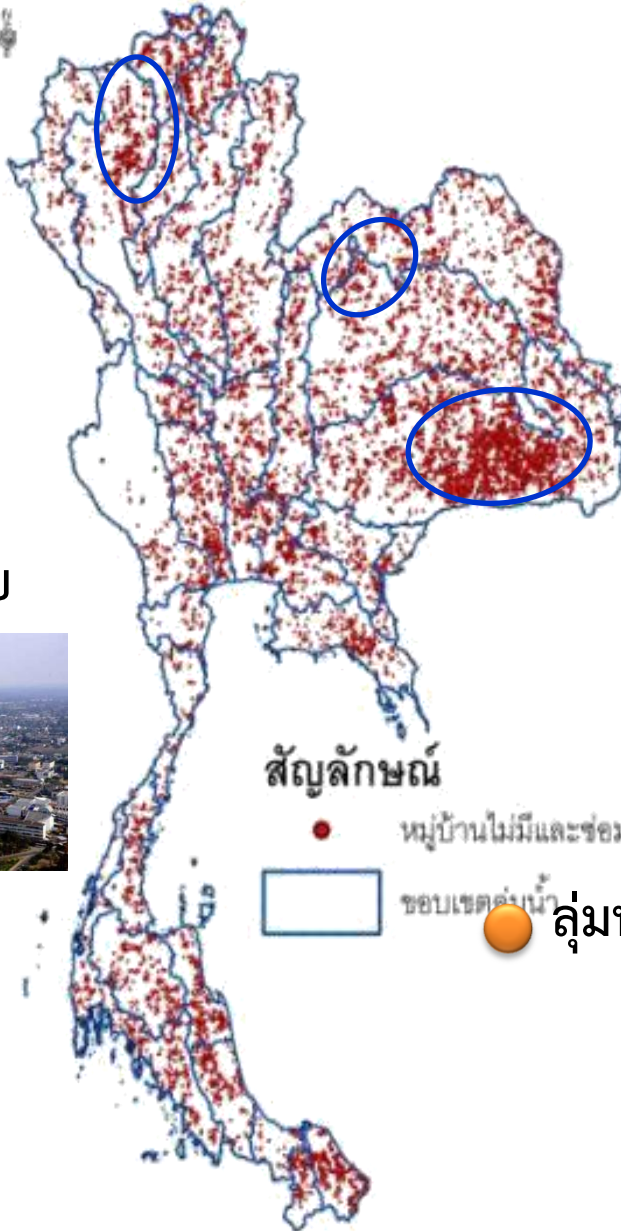
กปภ.

เป้าประสงค์

จัดหาน้ำสะอาดเพื่ออุปโภคบริโภคให้แก่ชุมชน
ครอบคลุมทุกหมู่บ้านและชุมชนเมือง รวมทั้งในพื้นที่
เศรษฐกิจพิเศษ และแหล่งท่องเที่ยวสำคัญ

พื้นที่วิกฤต

● กลุ่มน้ำปิง
เมืองขยาย



● กลุ่มน้ำมูล

● กลุ่มน้ำชี

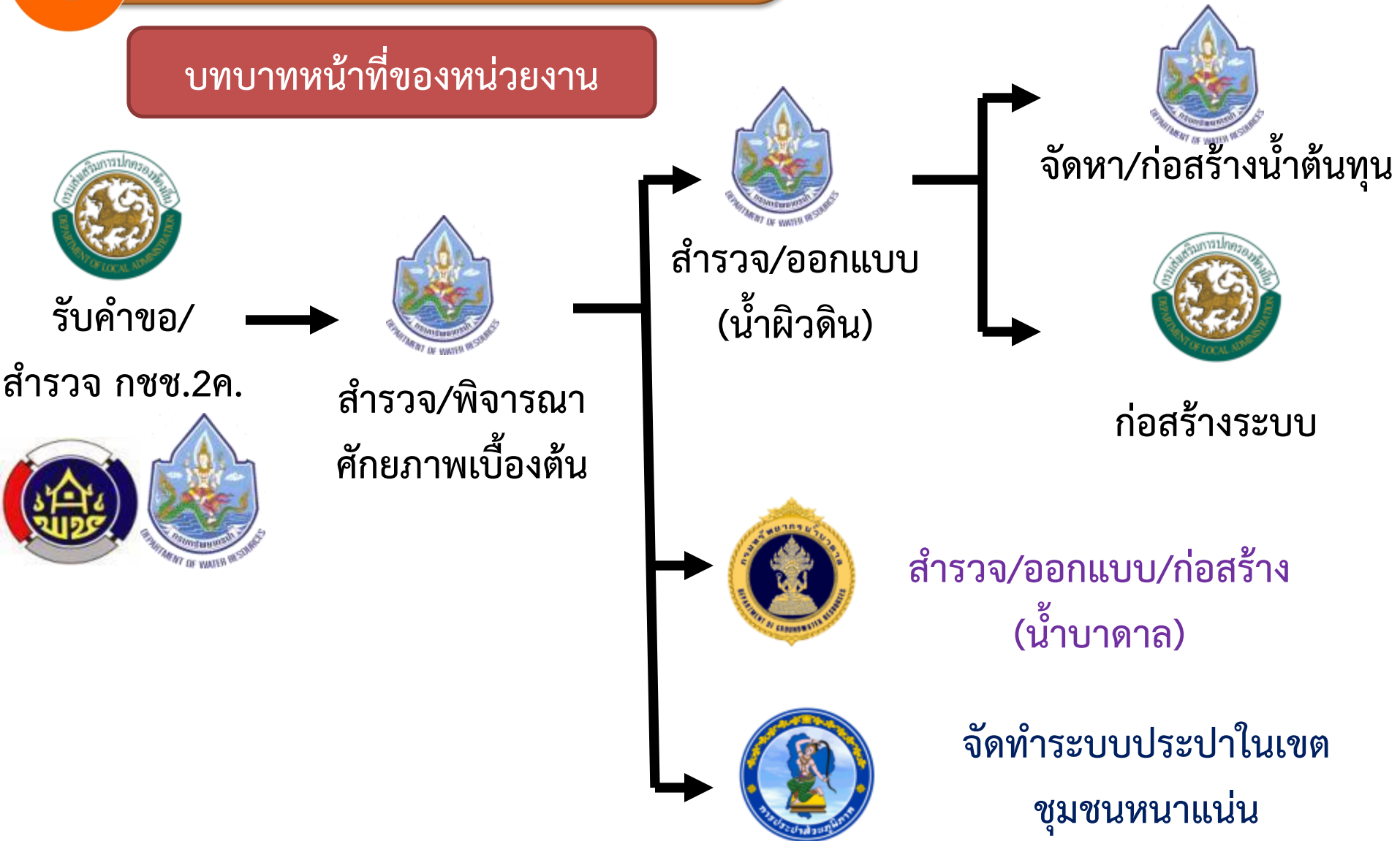


ขาดแหล่งน้ำดิบ/ระบบประปา

1

ยุทธศาสตร์การจัดการน้ำอุปโภคบริโภค

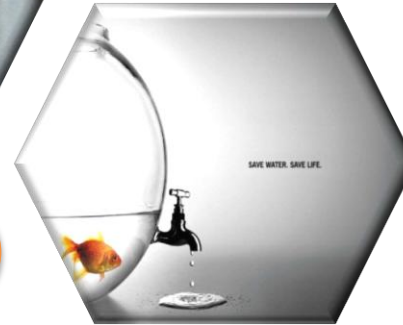
บทบาทหน้าที่ของหน่วยงาน



1

ยุทธศาสตร์การจัดการน้ำอุปโภคบริโภค

1 จัดหาแหล่งน้ำต้นทุนและ
ก่อสร้างระบบประปา



กลยุทธ์

2 พัฒนาระบบประปาเมือง
และพื้นที่เศรษฐกิจ



3 การเพิ่มประสิทธิภาพ
ระบบประปาชนบทและ
จัดหาแหล่งเก็บน้ำฝน



4 จัดหาน้ำดื่มให้โรงเรียนและชุมชน



5 การใช้น้ำอย่างมีประสิทธิภาพ
เช่น การรณรงค์ การควบคุมการ
ขยายเมือง การใช้ 3R

เป้าหมายตามศักยภาพ

จัดหาแหล่งน้ำผิวดิน/น้ำบาดาล และพัฒนาประปา
ชนบท **7,490 หมู่บ้าน** ภายในปี พ.ศ. 2560

ปรับปรุงเพิ่มประสิทธิภาพระบบประปาชนบท
จำนวน **9,093 หมู่บ้าน** ภายในปี พ.ศ. 2564

โรงเรียน/ชุมชนมีน้ำดื่มสะอาด **6,132 แห่ง**

ชุมชนเมือง/พื้นที่เศรษฐกิจมีระบบประปาเพิ่มขึ้น
255 เมือง และขยายเขตประปาเมือง **688 แห่ง**
ภายในปี พ.ศ. 2569

6/11/2015



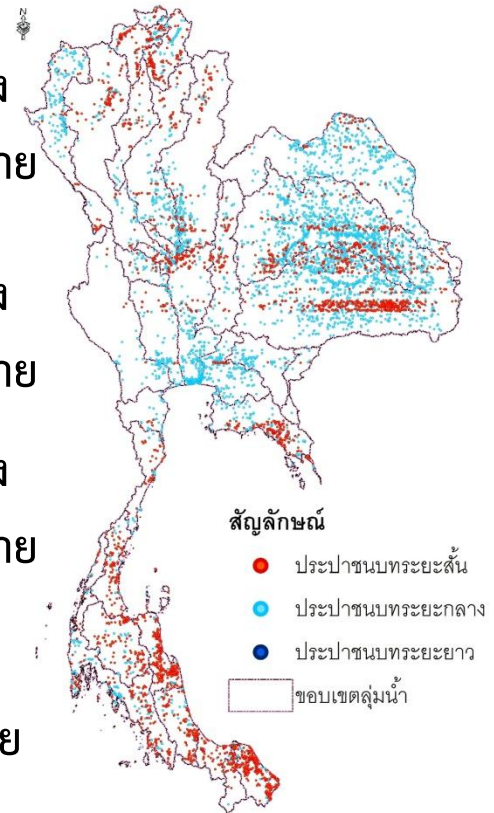
ผลสัมฤทธิ์ระยะเร่งด่วน/สั้น

ร้อยละ 90 ของ
หมู่บ้านเป้าหมาย

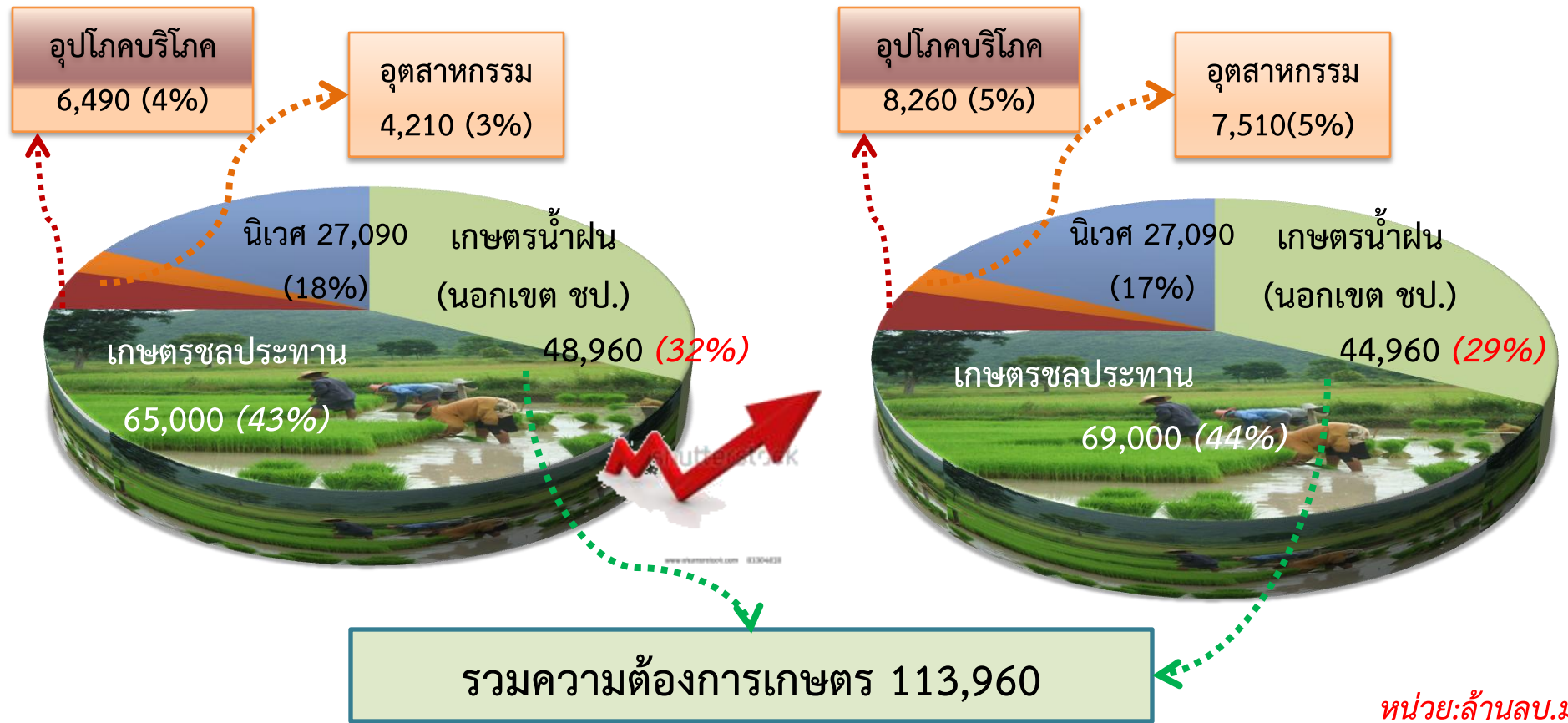
ร้อยละ 10 ของ
หมู่บ้านเป้าหมาย

ร้อยละ 45 ของ
หมู่บ้านเป้าหมาย

ร้อยละ 17 ของ
หมู่บ้านเป้าหมาย



สมดุลน้ำในภาพรวม ปัจจุบัน&อนาคต (2570)



กรณี	น้ำท่าธรรมชาติ	ความต้องการน้ำ (รวมนิเวศ)	ความต้องการที่จัดการได้	ความต้องการที่ยังจัดการไม่ได้
ปัจจุบัน (2557)	285,230	151,750	102,140	49,610
อนาคต (2570)	285,230	156,820	111,620	45,200 ¹³

เป้าประสงค์

- บริหารจัดการ**ความต้องการใช้น้ำด้านเกษตร อุปโภคบริโภค อุตสาหกรรม การท่องเที่ยว** ให้เกิดสมดุล

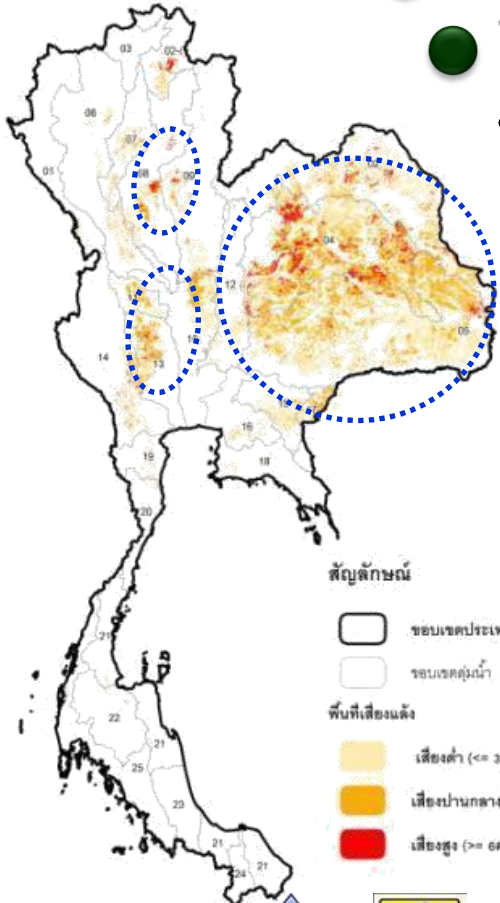
- **ลดความสูญเสียน้ำ** เพิ่มมูลค่าน้ำ ในพื้นที่ชลประทาน **30.22 ล้านไร่**

- **จัดหาน้ำต้นทุน** เพื่อรักษาระบบนิเวศ ควบคุม/จัดสรรน้ำให้สมดุลต่อการใช้น้ำขั้นพื้นฐานของกลุ่มน้ำ

- **จัดหาแหล่งน้ำต้นทุน** ที่เหมาะสมต่อการพัฒนาด้านการเกษตรตามศักยภาพ

- **จัดหาแหล่งน้ำต้นทุน** เพื่อรองรับพื้นที่เขตเศรษฐกิจพิเศษ/อุตสาหกรรม

พื้นที่วิกฤต



- กลุ่มลุ่มน้ำภาคตะวันออกเฉียงเหนือ

- ลุ่มน้ำยม

- ลุ่มน้ำสะแกกรัง

- ลุ่มน้ำเจ้าพระยา-ท่าจีน

- ลุ่มน้ำโตนเลสาบ



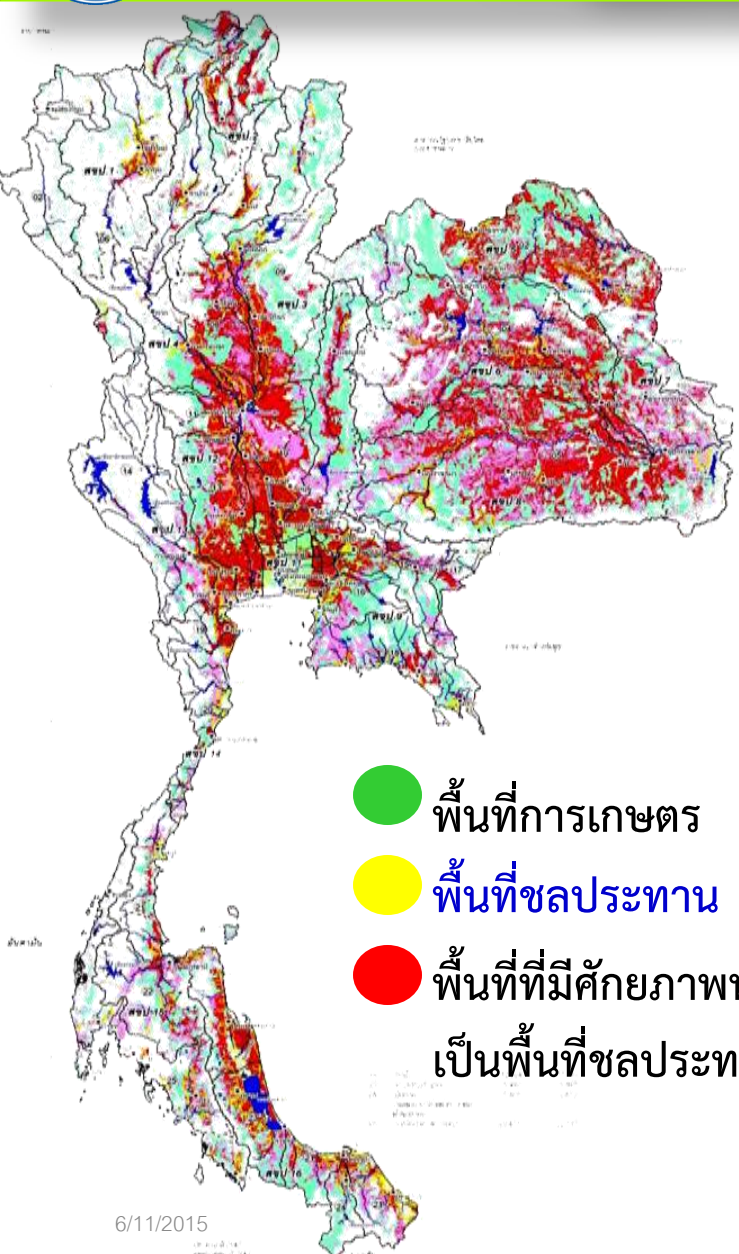
การบริหารจัดการน้ำตามแนวพระราชดำริ

แนวพระราชดำริจัดการ 3 น้ำ

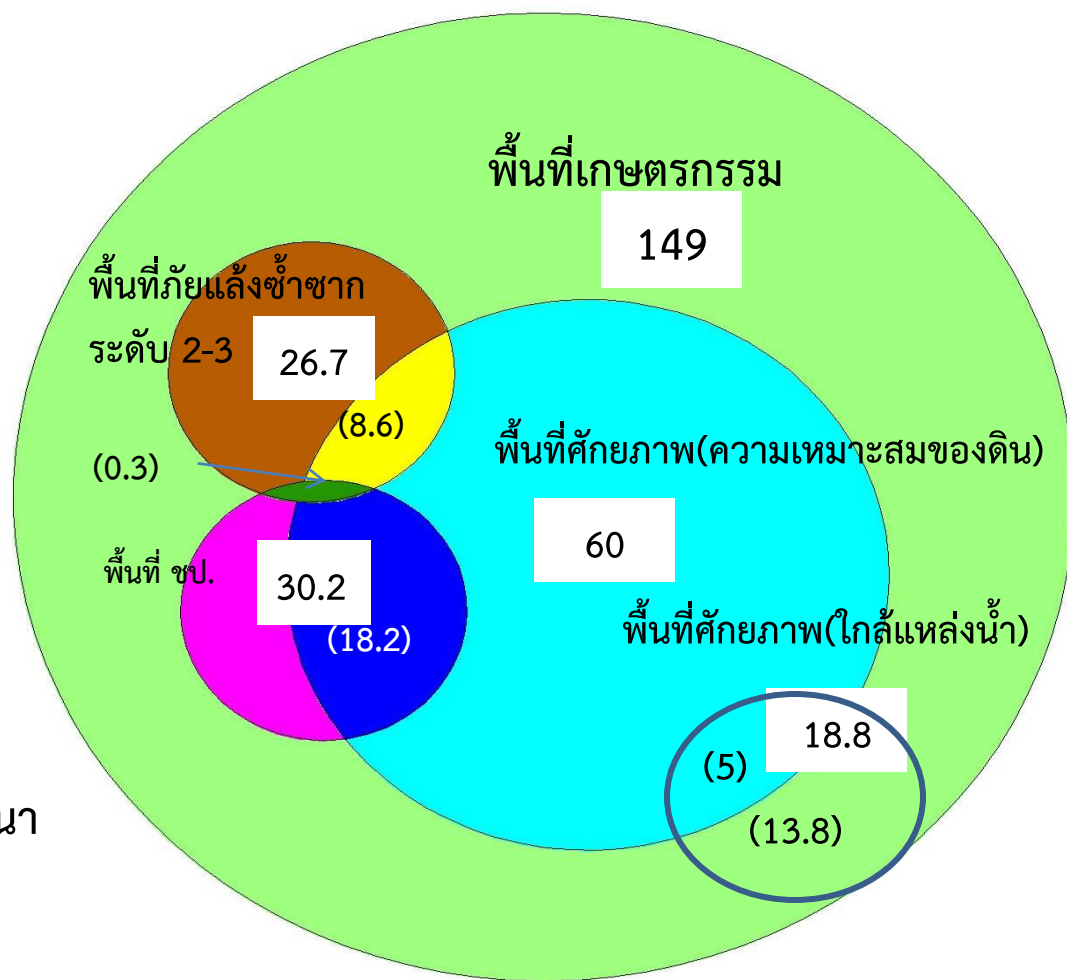




การใช้ประโยชน์ที่ดินด้านการเกษตร



ภาพรวมประเทศไทย



1

ภาคเกษตร

พื้นที่เกษตรชลประทานปัจจุบัน 30.22 ล้านไร่

- ปรับปรุงประสิทธิภาพโครงการเดิม
- เพิ่มปริมาณการเก็บกัก/เพิ่มพื้นที่ชลประทาน

พื้นที่ศักยภาพชลประทาน 18.8 ล้านไร่

- พัฒนาแหล่งเก็บกักน้ำและระบบกระจายน้ำ ได้แก่ อ่างเก็บน้ำ ฝาย สถานีสูบ ปตร เป็นต้น

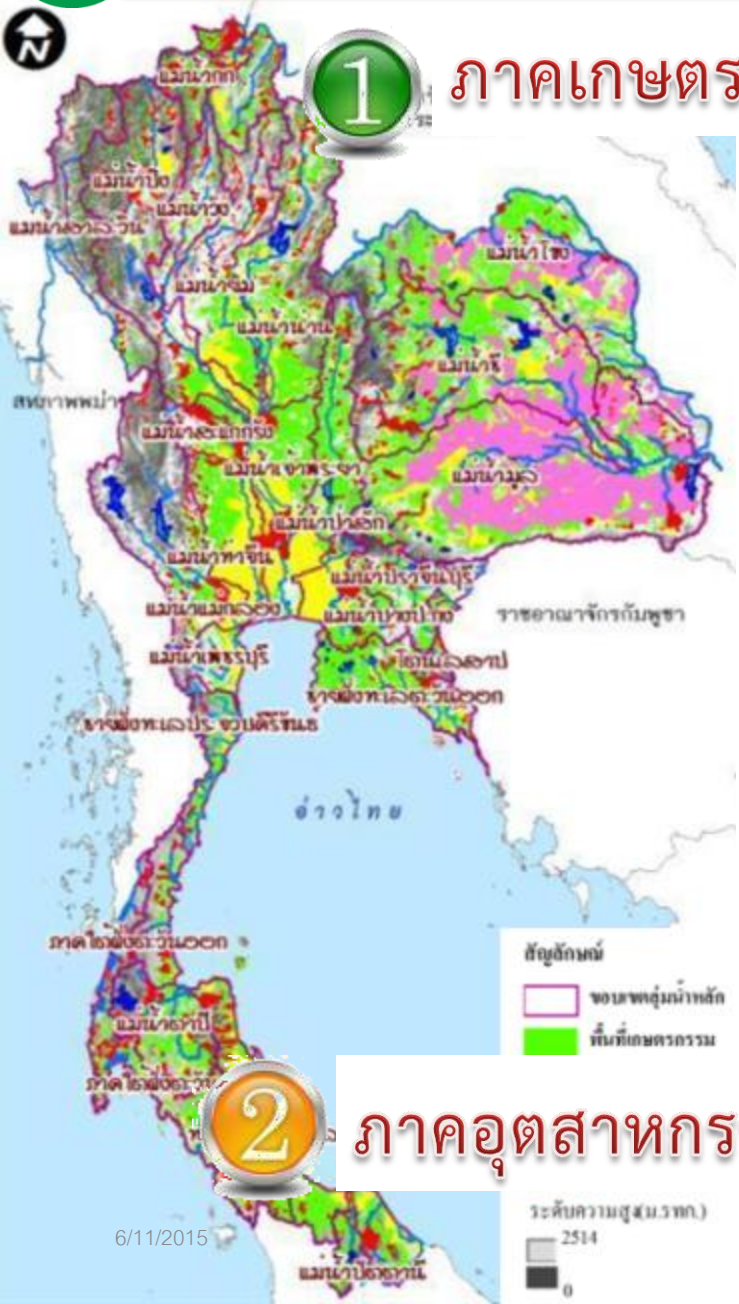
พื้นที่เกษตรน้ำฝน 100 ล้านไร่

- พื้นฟูแหล่งน้ำธรรมชาติ
- สระน้ำในไร่นา
- สระน้ำชุมชน
- น้ำบาดาลเกษตร
- การผันน้ำภายในประเทศ

จัดหาน้ำต้นทุนและโครงข่ายน้ำ

2

ภาคอุตสาหกรรม



2

ยุทธศาสตร์การสร้างความมั่นคงของน้ำภาคการผลิต (เกษตรและอุตสาหกรรม)

กระบวนการดำเนินงาน

การร้องขอจากพื้นที่
ศักยภาพของพื้นที่
รองรับการพัฒนา

โครงการใหม่

ศึกษาเบื้องต้น
วางโครงการ



อ่างฯ/ฝาย/ประตู/สถานีสูบ



เข้าข่ายต้องศึกษา
สวล.



สำรวจ/
ออกแบบ

ก่อสร้าง

สำรวจ/
ออกแบบ

ก่อสร้าง

น้ำบาดาลเกษตร

สระน้ำในไร่นา/ชุมชน

ฟื้นฟูแหล่งน้ำธรรมชาติ



โครงการที่มีอยู่เดิม

ใช้สิ่งก่อสร้าง

สำรวจ/ออกแบบ

ก่อสร้าง

ไม่ใช้สิ่งก่อสร้าง

ดำเนินการ

เพิ่มประสิทธิภาพ/เสริมความจุ

โครงข่ายน้ำ



ปรับระบบการปลูกพืช

Zoning

ลดการใช้น้ำ



2

ยุทธศาสตร์การสร้างความมั่นคงของน้ำภาคการผลิต (เกษตรและอุตสาหกรรม)



ระยะ 1

ระยะ 2

เชียงใหม่



ด่านแม่สอด



กาญจนบุรี



ด่านสะเดา



หนองคาย



นครพนม



มุกดาหาร



อรัญประเทศ



คลองใหญ่



นราธิวาส



1. กรุงเทพมหานคร
2. นนทบุรี
3. ปทุมธานี
4. นครปฐม
5. สมุทรปราการ
6. สมุทรสาคร
7. สมุทรสงคราม
8. พระนครศรีอยุธยา
9. อ่างทอง
10. สิงห์บุรี

2

ยุทธศาสตร์การสร้างความมั่นคงของน้ำภาคการผลิต (เกษตรและอุตสาหกรรม)

1. การจัดการด้านความต้องการ

2. บริหารจัดการพื้นที่เกษตรกรรม (Zoning)

3. การเพิ่มประสิทธิภาพโครงการแหล่งน้ำและระบบชลประทาน

4. พัฒนาและฟื้นฟูแหล่งน้ำในพื้นที่เขตรน้ำฝน

ฟื้นฟูแหล่งน้ำธรรมชาติ

สระน้ำในไร่นา

บาดาลเกษตร

ตัวชี้วัดสำคัญ
1. ลดการใช้น้ำ
2. แหล่งเก็บกักน้ำเพิ่มขึ้น
3. ปริมาณน้ำเพิ่มขึ้น
4. พื้นที่ชลประทานเพิ่มขึ้น

5. การพัฒนาแหล่งเก็บกักน้ำใหม่และระบบกระจายน้ำ

ประตุน้ำ

อ่างเก็บน้ำ

เก็บกักน้ำใต้ดิน

ฝายทดน้ำ

อาคารบังคับน้ำอื่นๆ

6. พัฒนาระบบผันน้ำ/ระบบเชื่อมโยงแหล่งน้ำภายในและระหว่างลุ่มน้ำ/ต่างประเทศ



7. พัฒนาแหล่งน้ำ/ระบบส่งน้ำเพื่อพื้นที่เศรษฐกิจและอุตสาหกรรม



เป้าหมายตามศักยภาพ

● การจัดการด้านความต้องการ : กำหนดเกณฑ์
การใช้น้ำให้คุ้มค่า ลดความต้องการใช้น้ำ

● การจัดการพื้นที่เกษตรกรรม (Zoning) :
เพิ่มมูลค่าการใช้น้ำต่อหน่วยให้สูงขึ้น

● เพิ่มประสิทธิภาพโครงการแหล่งน้ำและ
ระบบชลประทานเดิม

● จัดหาแหล่งน้ำให้พื้นที่เกษตรน้ำฝน ให้เพียงพอต่อการเกษตรอย่างน้อย 1 ฤดูกาล

- พื้นฟูแหล่งน้ำธรรมชาติ ให้เก็บกักเพิ่มขึ้น
2,700 ล้าน ลบ.ม.

- ขุดสระน้ำในไร่นา 270,000 บ่อ

- พัฒนาระบบชลประทานเพื่อการเกษตร 1.04 ล้านไร่

- สนับสนุนแหล่งน้ำชุมชน 1,715 แห่ง

● พัฒนาแหล่งเก็บกักน้ำและระบบกระจายน้ำ

● พัฒนาระบบผันน้ำและเชื่อมโยงแหล่งน้ำ

● พัฒนาแหล่งน้ำและระบบส่งน้ำภาคอุตสาหกรรม

ผลสัมฤทธิ์ระยะเร่งด่วน/สั้น

➔ กลุ่มน้ำภาคกลาง ตะวันตก และตะวันออก

➔ บริหารจัดการน้ำให้สอดคล้องกับระบบพืชใน
พื้นที่ ขป.เดิม โดยเฉพาะเจ้าพระยาใหญ่ ซี มูล

➔ 95 ล้าน ลบ.ม. เพิ่มพื้นที่ ชลประทาน 0.16 ล้านไร่

➔ 4,330 แห่ง

➔ 70,000 บ่อ

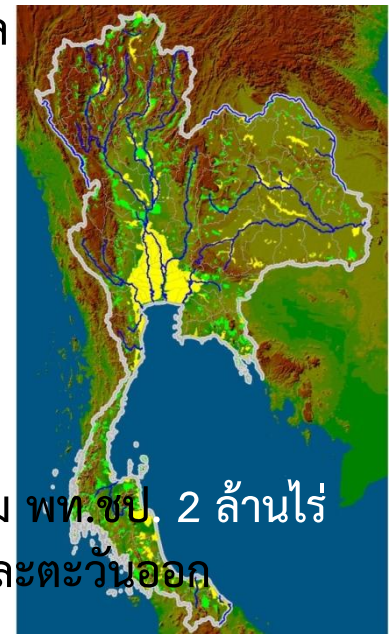
➔ 141,750 ไร่

➔ 465 แห่ง

➔ 1,100 ล้าน ลบ.ม. เพิ่ม พท. ขป. 2 ล้านไร่

➔ กลุ่มน้ำเจ้าพระยาใหญ่และตะวันออก

➔ 70 ล้าน ลบ.ม.



บูรณาการ งปม. 2559

7. การบริหารจัดการทรัพยากรน้ำ

(ประธานฯ : พลเอก ฉัตรชัย สาริกัลยะ)

บก.ทท.,ชป.,พด.,สปก.,ผล.,ทช.,ทน.,ทบ.,อส.,สผ.,ปม.,
,สธ.,มอ.,มท., อจน.,กปก.,กองทุนและเงินหมุนเวียน



เจ้าภาพ : ชป.,ทน.

ยุทธศาสตร์การบริหาร จัดการทรัพยากรน้ำ

(ประธานฯ : พลเอก ฉัตรชัย สาริกัลยะ)

ปม.,อส.,ทน.,ทบ.,คพ.,ทธ.,ชป.,พด., สธ.,กปก.,ยผ.,กทม.,
จท.,ศภช.,สสช.,อต.,สสนก.,สตอก.,สวทช.,
ผท.,ทบ.,สศช.

เลขานุการ : กช.,ชป.,ทน.



กิจกรรมหลัก : ลดน้ำเสียจาก
แหล่งกำเนิด

หน่วยงาน : คพ.

บูรณาการ งปม. 2559

3. การพัฒนาระบบบริหารจัดการ ขนส่งสินค้าและบริการของประเทศ

กิจกรรมหลัก : พื้นฟูทางน้ำแม่น้ำ

สายหลัก/สาขา

หน่วยงาน : จท.



บูรณาการ งปม. 2559

13. การฟื้นฟู ป้องกัน และจัดการภัยพิบัติ

กิจกรรมหลัก : ป้องกันน้ำท่วม
ชุมชนเมือง/พื้นที่เศรษฐกิจ,จัดทำและ
ปรับปรุงผังเมือง,การพัฒนาระบบฐานข้อมูล
สนับสนุนการตัดสินใจ,ฟื้นฟูทางน้ำ/แหล่งน้ำ

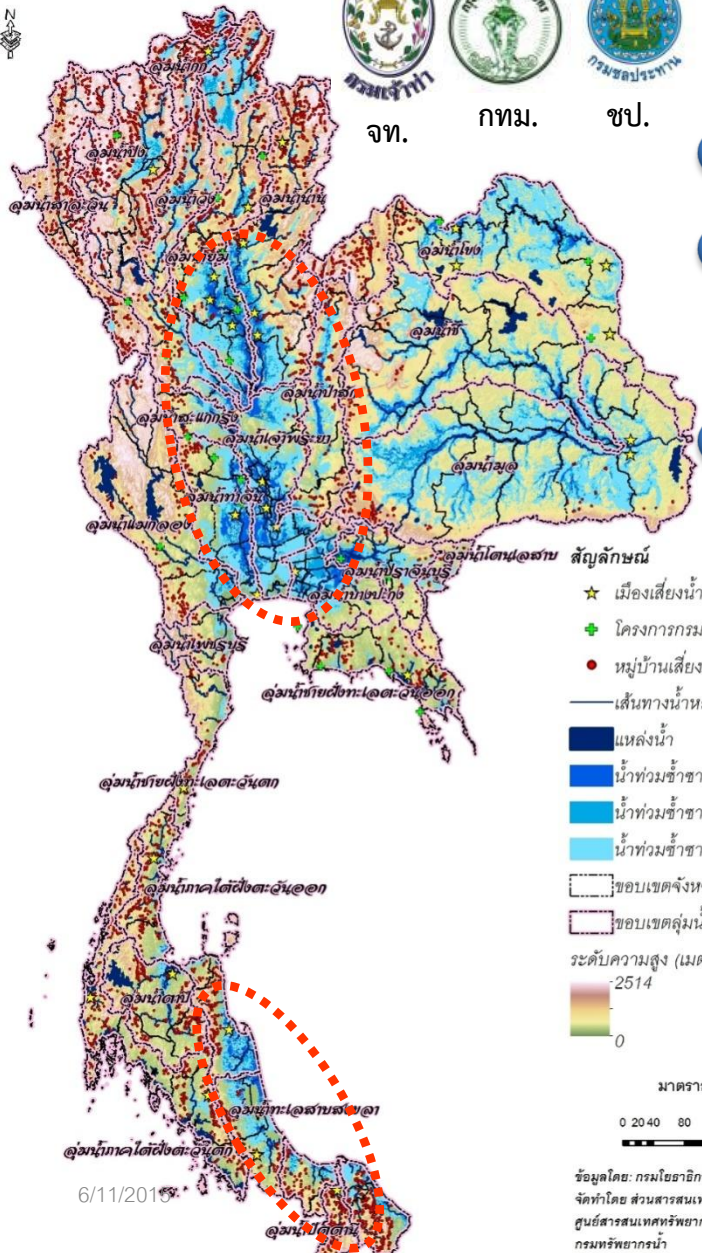
หน่วยงาน : ปก.,ยผ.,สสนก.,อต.



3

ยุทธศาสตร์การจัดการน้ำท่วมและอุทกภัย

เป้าประสงค์



- ลดความเสียหายจากอุทกภัยของชุมชนเมือง/พื้นที่เศรษฐกิจ
- ลดความเสียหายในพื้นที่เกษตร และสนับสนุนการปรับตัวในพื้นที่เสี่ยงอุทกภัยซ้ำซาก
- ลดความเสียหายจากน้ำหลาก ดินโคลนถล่ม น้ำท่วมฉับพลัน ในหมู่บ้านเสี่ยงภัย

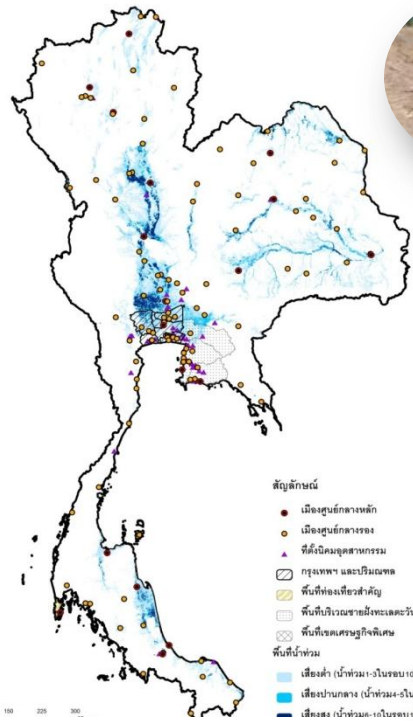
พื้นที่วิกฤต

- กลุ่มลุ่มน้ำเจ้าพระยาใหญ่
- แม่น้ำยม(ตอนล่าง) แม่น้ำปิง แม่น้ำกก
- ที่ลุ่มริมน้ำมูล ชี และโขง(อีสาน)
- ลุ่มน้ำทะเลสาบสงขลา
- แม่น้ำโก-ลก
- ลุ่มน้ำภาคใต้ฝั่งตะวันออก

3

ยุทธศาสตร์การจัดการน้ำท่วมและอุทกภัย

กลยุทธ์



1 การปรับปรุงทางน้ำสายหลัก



2



เพิ่มประสิทธิภาพการระบายน้ำ พื้นที่พื้นที่รับน้ำนอง ในลุ่มน้ำวิกฤต

3



การพัฒนาและบริหารจัดการ แหล่งเก็บกักน้ำ ให้เต็มศักยภาพ

4



ระบบป้องกันน้ำท่วมในพื้นที่ชุมชนเมือง/พื้นที่เศรษฐกิจ

5



การกำหนดเขตการใช้ประโยชน์ที่ดินลุ่มน้ำ/จังหวัด และปรับปรุง/จัดทำผังเมือง

6



การสนับสนุนการปรับตัวและหนีภัย

3

ยุทธศาสตร์การจัดการน้ำท่วมและอุทกภัย

เป้าหมายตามศักยภาพ

ลำน้ำสายหลักและสาขาได้รับการปรับปรุง เพิ่มอัตราการไหลร้อยละ 10 รวมระยะ 870 กม. ป้องกันน้ำท่วมในพื้นที่ชุมชนเมือง/พื้นที่เศรษฐกิจ 185 แห่ง

เพิ่มประสิทธิภาพการระบายน้ำ ลดความเสียหายจากน้ำหลากล้นตลิ่ง กลุ่มน้ำเสี่ยงภัยน้ำล้นตลิ่งและความเสียหายสูงในกลุ่มน้ำวิกฤติ 10 กลุ่มน้ำ

พัฒนาพื้นที่รับน้ำนองในกลุ่มน้ำเจ้าพระยา เพื่อชะลอน้ำหลากขนาดใหญ่

ป้องกันน้ำท่วมในพื้นที่ชุมชนเมือง/พื้นที่เศรษฐกิจ 185 แห่ง

จัดทำ/ปรับปรุงผังการใช้ประโยชน์ที่ดิน 15 แห่ง

การสนับสนุนการปรับตัวและหนีภัย

ผลสัมฤทธิ์ระยะเร่งด่วน/สั้น

230 กิโลเมตร

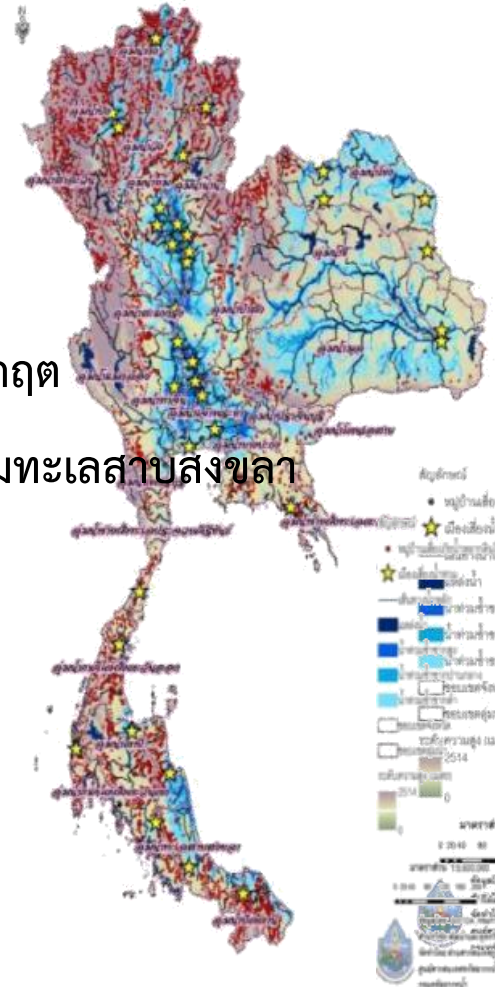
ศึกษา 8 กลุ่มน้ำวิกฤติ และก่อสร้างในกลุ่มทะเลสาบสงขลา

ศึกษาพื้นที่เหนือจ.นครสวรรค์

58 แห่ง

5 ผัง

กลุ่มน้ำเจ้าพระยาใหญ่





คพ.



กรอ.



กทม.



ชป.

เป้าประสงค์

- แหล่งน้ำทั่วประเทศมี **คุณภาพน้ำอยู่ในระดับพอใช้ขึ้นไป**
- **การควบคุมความเค็ม** ปากแม่น้ำ ณ จุดควบคุม **ไม่ให้เกินมาตรฐาน** ของการเกษตรและการประปา

พื้นที่วิกฤต/เฝ้าระวัง

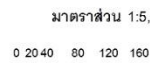
น้ำเสีย

ท่าจีน เจ้าพระยา ป่าสัก มูล ชี



น้ำเค็ม

ท่าจีน เจ้าพระยา บางปะกง ปราจีนบุรี แม่กลอง



ข้อมูลโดย: กรมควบคุมมลพิษ
จัดทำโดย: ส่วนสารสนเทศภูมิศาสตร์
ศูนย์สารสนเทศทรัพยากรน้ำ
กรมทรัพยากรน้ำ



เขื่อนภูมิพล



กลยุทธ



เขื่อนสิริกิติ์



- พัฒนาและเพิ่มประสิทธิภาพระบบรวบรวมและระบบบำบัดน้ำเสียรวมของชุมชน



- ลดน้ำเสียจากแหล่งกำเนิด

- การกำจัดวัชพืชและขยะมูลฝอยในแหล่งน้ำ



- การผลักดันน้ำเค็ม

ใช้น้ำจืดผลักดัน

อาคารบังคับน้ำ/ประตูระบายน้ำ



เป้าหมายตามศักยภาพ

ลดของเสียที่ระบายลงสู่แหล่งน้ำ เพื่อให้คุณภาพน้ำเป็นไปตามมาตรฐานคุณภาพแหล่งน้ำผิวดินที่กำหนด

พัฒนาและเพิ่มประสิทธิภาพระบบรวบรวมและระบบบำบัดน้ำเสียรวมของชุมชน

การกำจัดวัชพืชและขยะมูลฝอยในแหล่งน้ำ



72 แห่ง

เจ้าพระยา ท่าจีน
ชี (พอง) บางปะกง

ป้องกันและเตือนภัยวิกฤติคุณภาพน้ำในกลุ่มน้ำเจ้าพระยา ป่าสัก ท่าจีน สะแกกรัง โขง (อีสาน) ชีแม่กลอง บางปะกง มูล (ลำตะคอง) ปิง วัง ยมน่าน ทะเลสาบสงขลา เพชรบุรี

กำหนดสัดส่วนการระบายมลพิษ

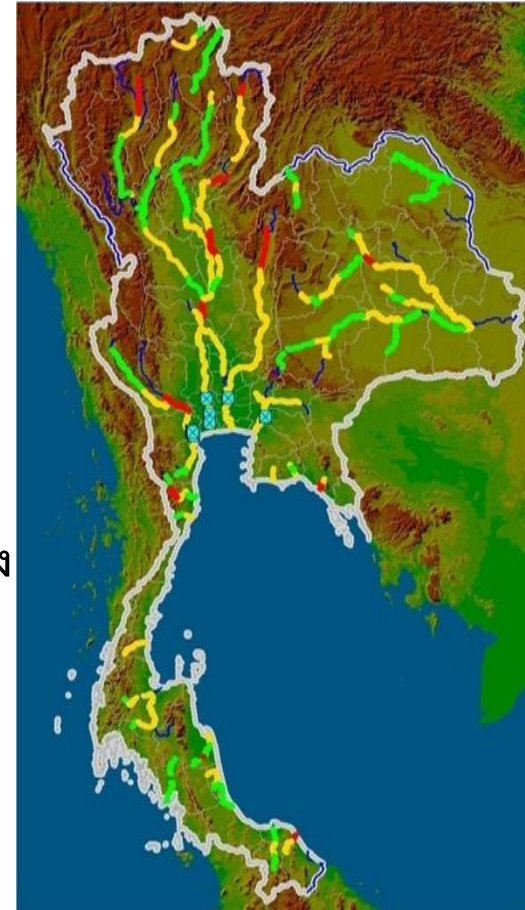
กลุ่มน้ำเจ้าพระยา
ท่าจีน ป่าสัก มูล ชี

การผลักดันน้ำเค็ม



ไม่ให้เกินมาตรฐานของการเกษตรและการประปา

ผลสัมฤทธิ์ระยะเร่งด่วน/สั้น



5

ยุทธศาสตร์การอนุรักษ์ฟื้นฟูสภาพป่าต้นน้ำที่เสื่อมโทรมและป้องกันการพังทลายของดิน

ปม.



อส.



พด.



เป้าประสงค์

➔ ฟื้นฟูพื้นที่ป่าต้นน้ำที่เสื่อมโทรม เพื่อให้ได้พื้นที่ป่าไม้
อย่างน้อยร้อยละ 40 ของพื้นที่ประเทศ

➔ ป้องกันการสูญเสียน้ำดิน ในพื้นที่เกษตรลาดชัน เพื่อ
การชะลอน้ำในลุ่มน้ำ

พื้นที่วิกฤต



พื้นที่วิกฤตรุนแรง 12 จังหวัด

จ.เพชรบูรณ์ จ.พิษณุโลก จ.สุโขทัย จ.น่าน จ.ลำปาง จ.อุบลราชธานี จ.นครราชสีมา
จ.เลย จ.กระบี่ จ.เชียงใหม่ จ.ตาก และ จ.แม่ฮ่องสอน

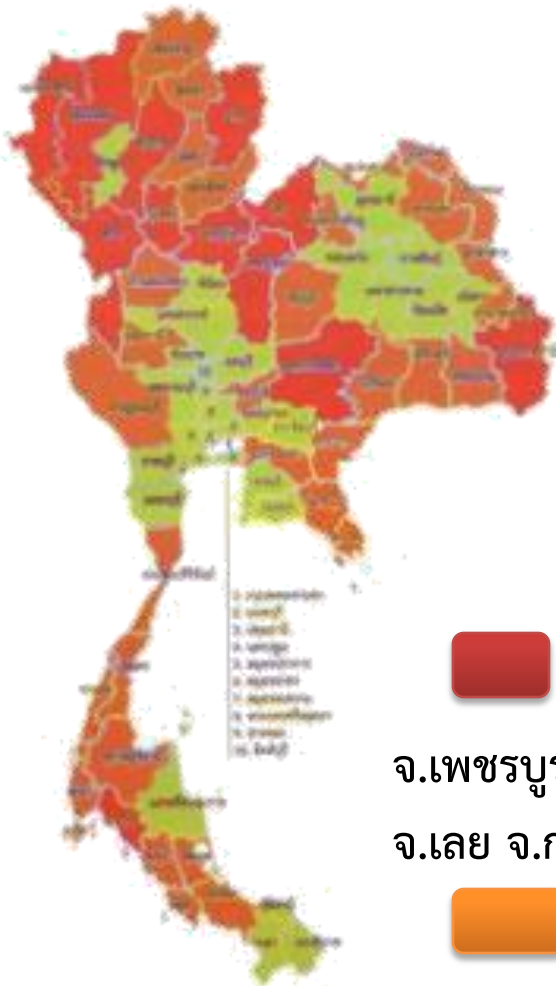


พื้นที่วิกฤต 33 จังหวัด

เช่น จ.กาญจนบุรี จ.กำแพงเพชร จ.จันทบุรี จ.ฉะเชิงเทรา จ.ชัยภูมิ จ.ชุมพร
จ.เชียงราย จ.ตรัง จ.ตราด จ.บุรีรัมย์ จ.ประจวบคีรีขันธ์ จ.พะเยา จ.พังงา



พื้นที่อื่นๆ

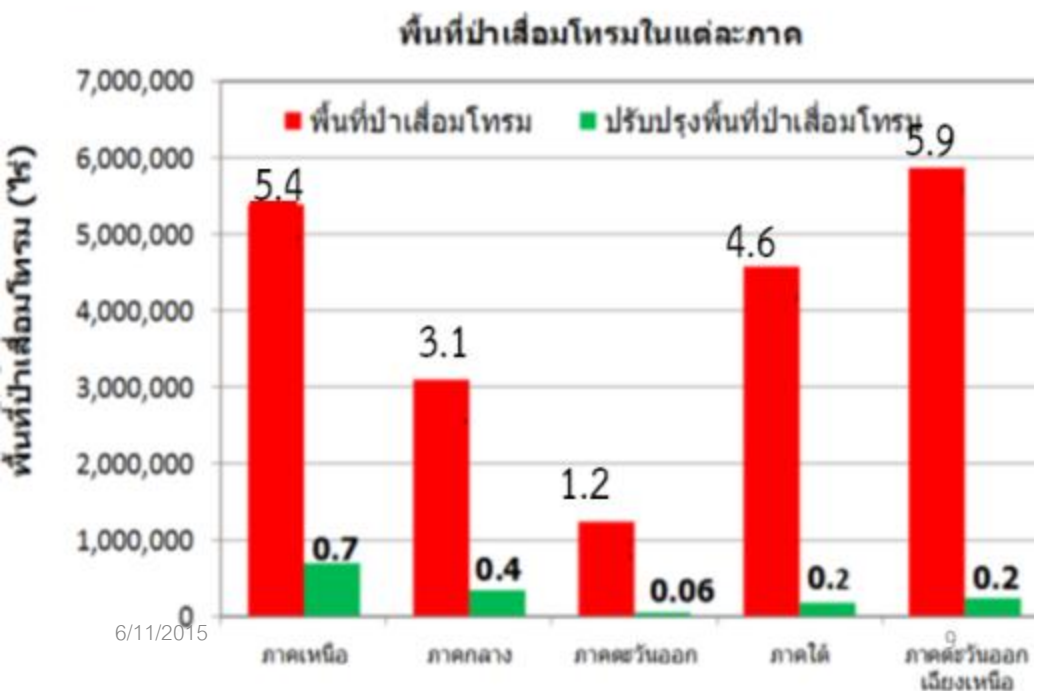
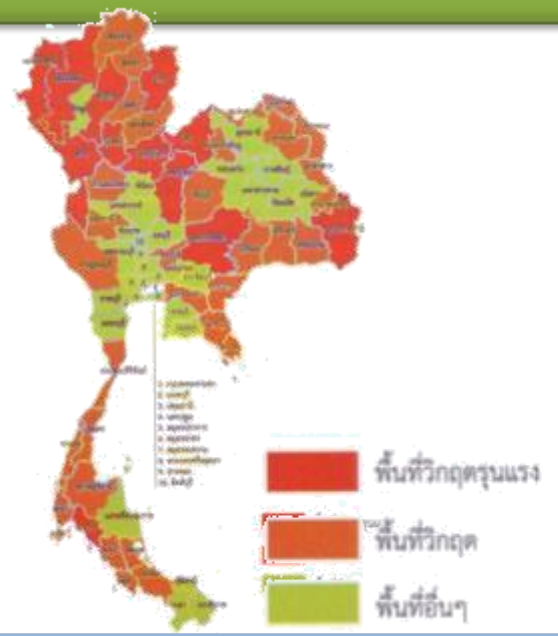


5

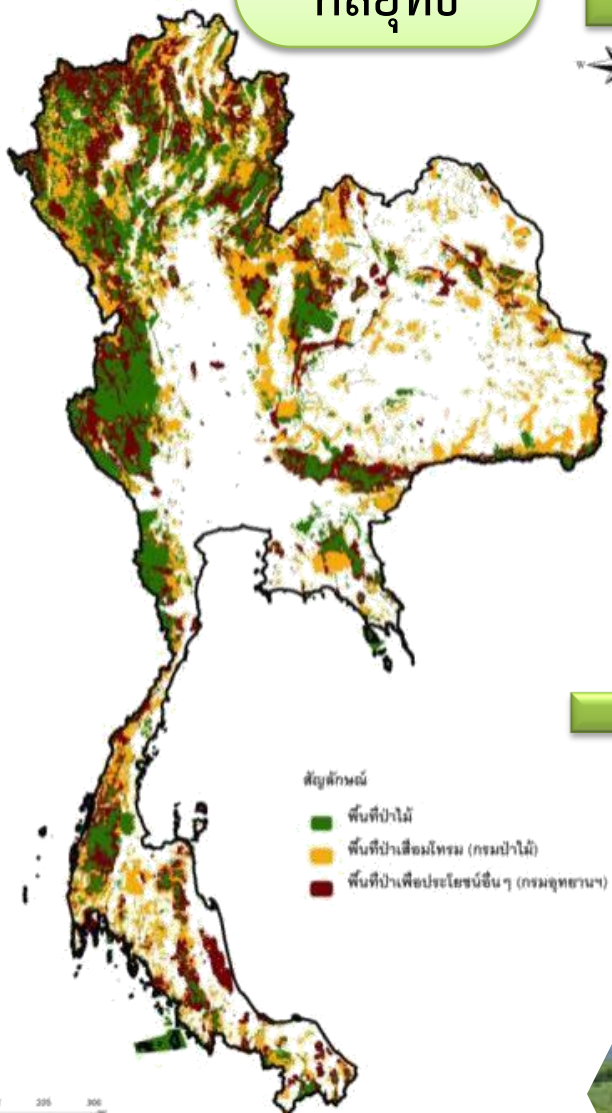
ยุทธศาสตร์การฟื้นฟูพื้นที่ป่าต้นน้ำและป้องกันการพังทลายของดิน

เกณฑ์การพิจารณาพื้นที่เป้าหมาย

1. เป็นพื้นที่ **ป่าเสื่อมโทรม** หรือมีการใช้ประโยชน์อื่น (20 ล้านไร่)
2. สอดคล้องกับ **แผนแม่บทพิทักษ์ทรัพยากรป่าไม้ของชาติ (2557)** (ดำเนินการ 4.77 ล้านไร่)
3. เป็นพื้นที่ต้นน้ำ/พื้นที่เกษตรลาดชัน **เสี่ยงต่อการพังทลายของดิน** (ดำเนินการ 9.475 ล้านไร่)



กลยุทธ์



การอนุรักษ์ฟื้นฟูพื้นที่ป่าต้นน้ำที่เสื่อมโทรม

- การปลูกป่าในพื้นที่ต้นน้ำที่เสื่อมโทรม
- การก่อสร้างฝายชะลอน้ำประเภทต่าง ๆ ในพื้นที่ต้นน้ำ
- การกำหนดมาตรการแนวทางการใช้ประโยชน์และพัฒนาที่ดินในพื้นที่อนุรักษ์



การป้องกันและลดการชะล้างพังทลายของดิน

- การปลูกพืชคลุมดิน
- การปลูกไม้ยืนต้นพร้อมจัดระบบอนุรักษ์ดินและน้ำ



5

ยุทธศาสตร์การอนุรักษ์ฟื้นฟูสภาพป่าต้นน้ำที่เสื่อมโทรมและป้องกันการพังทลายของดิน

เป้าหมายตามศักยภาพ

ผลสัมฤทธิ์ระยะเร่งด่วน/สั้น

พื้นที่ป่าต้นน้ำได้รับการฟื้นฟู จำนวน 4.770 ล้านไร่ และลดความเร็วน้ำหลากในพื้นที่ต้นน้ำ



0.564 ล้านไร่



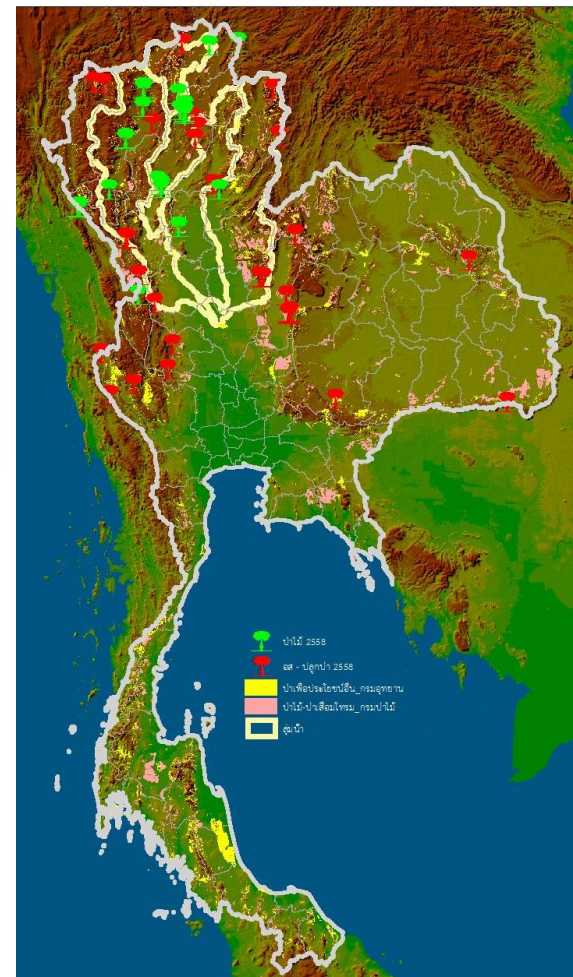
พื้นที่ได้รับการป้องกันการสูญเสียน้ำดิน จำนวน 9.475 ล้านไร่ ลดการกัดเซาะในพื้นที่ต้นน้ำ



1.475 ล้านไร่



6/11/2015



6

การเพิ่มประสิทธิภาพการบริหารจัดการ



คลังข้อมูลแห่งชาติ

- พัฒนา/เชื่อมโยงระบบฐานข้อมูล
- การคาดการณ์/พยากรณ์ที่แม่นยำ



องค์กร กฎหมาย กฎระเบียบ

- กนช./คก.ลุ่มน้ำ
- พรบ.น้ำ
- ปรับปรุง กม./ระเบียบที่เกี่ยวข้อง



การบริหารจัดการระบบ

- การซ่อมแซมบำรุงรักษาระบบ
- การบริหารจัดการระบบให้มีประสิทธิภาพ



การประชาสัมพันธ์ และมีส่วนร่วม

- ประชาสัมพันธ์สร้างความเข้าใจ เชื่อมมั่น
- สร้างจิตสำนึกในการใช้และดูแลรักษาทรัพยากรน้ำ

กลไกการบริหารจัดการที่มีอยู่ในปัจจุบัน

โครงสร้างตามระเบียบสำนักนายกรัฐมนตรี
ว่าด้วยการบริหารทรัพยากรน้ำแห่งชาติ พ.ศ. 2550

**คณะกรรมการ
ทรัพยากรน้ำแห่งชาติ**
ประธาน: นรม./รอง นรม. ที่ได้รับมอบหมาย
เลขานุการ: อธิบดีกรมทรัพยากรน้ำ

คณะรัฐมนตรี

คก.กำหนดนโยบายฯ
(ประธาน: พล.อ. ฉัตรชัย
สาริกัลยะ) เลขานฯ :
เจ้ากรมการทหารช่าง

เสนอแนะ

สั่งการ / อนุมัติ

สั่งการ / ประสาน

อนุมัติเงื่อนไขหลักเกณฑ์

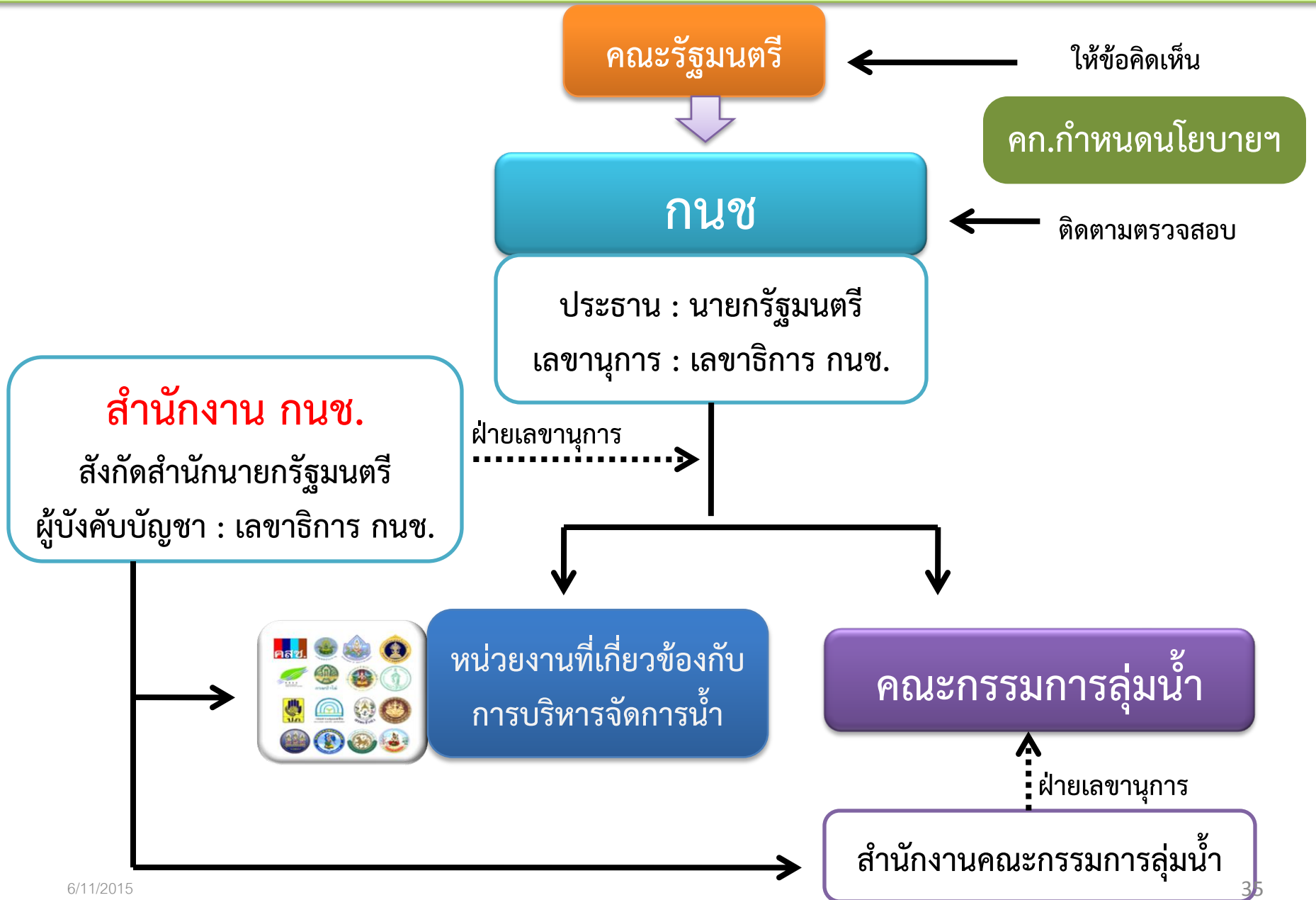
ประสานงาน

คณะกรรมการลุ่มน้ำ 25 คณะ

หน่วยงานที่เกี่ยวข้องกับการบริหารจัดการน้ำ

กษ.	มท.	ทส.	วท.	ICT
<ul style="list-style-type: none"> กรมชลประทาน กรมพัฒนาที่ดิน กรมส่งเสริมการเกษตร สำนักฝนหลวงและการบินเกษตร 	<ul style="list-style-type: none"> กรมป้องกันและบรรเทาสาธารณภัย กรมโยธาธิการและผังเมือง การประปานครหลวง 	<ul style="list-style-type: none"> กรมทรัพยากรน้ำ กรมทรัพยากรน้ำบาดาล กรมป่าไม้ สำนักงานนโยบายและแผนทรัพยากรธรรมชาติและสิ่งแวดล้อม 	<ul style="list-style-type: none"> สถาบันสารสนเทศทรัพยากรน้ำและการเกษตร สำนักงานพัฒนาเทคโนโลยีอวกาศและภูมิศาสตร์สารสนเทศ 	<ul style="list-style-type: none"> กรมอุตุนิยมวิทยา
กท.	คม.	พพ.	หน่วยงานอิสระ	อปท.
<ul style="list-style-type: none"> กรมอุทกศาสตร์กองทัพเรือ 	<ul style="list-style-type: none"> กรมเจ้าท่า 	<ul style="list-style-type: none"> การไฟฟ้าฝ่ายผลิตแห่งประเทศไทย 	<ul style="list-style-type: none"> สำนักงานคณะกรรมการวิจัยแห่งชาติ 	<ul style="list-style-type: none"> กรุงเทพมหานคร อปท. อื่นๆ

องค์กรขับเคลื่อนการบริหารจัดการทรัพยากรน้ำ





ขอขอบคุณ



กรมชลประทาน


Back up

คำสั่ง คสช.ที่ 85/2557



คำสั่ง คสช.ที่ 85/2557

เรื่อง แต่งตั้งคณะกรรมการกำหนดนโยบายและการบริหารจัดการทรัพยากรน้ำ ลงวันที่ 3 กรกฎาคม 2557


คำสั่งคณะกรรมการความสงบแห่งชาติ
ที่ ๘๕ /๒๕๕๗
เรื่อง แต่งตั้งคณะกรรมการกำหนดนโยบายและการบริหารจัดการทรัพยากรน้ำ

ตามที่คณะกรรมการความสงบแห่งชาติได้ประกาศเข้าควบคุมอำนาจในการปกครองประเทศ ตามประกาศ ฉบับที่ ๑/๒๕๕๗ ตั้งแต่วันที่ ๒๒ เดือนพฤษภาคม พุทธศักราช ๒๕๕๗ นั้น

เพื่อให้การพัฒนาและบริหารจัดการทรัพยากรน้ำของประเทศไทย เป็นไปอย่างรวดเร็ว มีประสิทธิภาพ ปိုင်กันและบรรเทาปัญหาน้ำแล้ง มีพื้ตาม รวมทั้งป้องกันภัยพิบัติให้กับประชาชนได้อย่างแท้จริง จึงออกคำสั่ง ดังนี้

ข้อ ๑ ยกเลิกระเบียบสำนักนายกรัฐมนตรีว่าด้วยคุณวุฒิและเงื่อนไขของข้าราชการพลเรือน
พ.ศ. ๒๕๕๔

๑.๑ ระเบียบสำนักนายกรัฐมนตรีว่าด้วยคุณวุฒิและเงื่อนไขของข้าราชการพลเรือน
พ.ศ. ๒๕๕๔

๑.๒ ระเบียบสำนักนายกรัฐมนตรีว่าด้วยคุณวุฒิและเงื่อนไขของข้าราชการพลเรือน
พ.ศ. ๒๕๕๔

๑.๓ ระเบียบสำนักนายกรัฐมนตรีว่าด้วยการบริหารจัดการน้ำและอุทกภัยแห่งชาติ
พ.ศ. ๒๕๕๕ แต่ถึง สำนักงานนโยบายและบริหารจัดการน้ำและอุทกภัยแห่งชาติ (สนบย.) ให้เป็นหน่วยงานภายใต้สำนักงานปลัดสำนักนายกรัฐมนตรี ทำหน้าที่ในการประสานงานกับหน่วยงานของรัฐ ที่เกี่ยวข้องกับการบรรเทาภัยอุทกภัยภาค ภูมิภาค น้ำท่วม และเขื่อนหรือที่กักน้ำ ทั้งนี้ข้อยกเว้น
แผนองค์คณะรักษาความสงบแห่งชาติ

ข้อ ๒ แต่งตั้งคณะกรรมการกำหนดนโยบายและการบริหารจัดการทรัพยากรน้ำ ประกอบด้วย

๒.๑ พลเอกอัศวิน สานักพิเศษ ของหน่วยบัญชาการสุกิจ	ประธานกรรมการ
๒.๒ เลขาธิการคณะกรรมการพัฒนาการเศรษฐกิจและสังคมแห่งชาติ	รองประธานกรรมการ
๒.๓ พลโทสุภกร สุรนาชาติโยธ	กรรมการ
๒.๔ ปลัดกระทรวงมหาดไทย	กรรมการ
๒.๕ ปลัดกระทรวงมหาดไทย	กรรมการ
๒.๖ ปลัดกระทรวงมหาดไทย	กรรมการ
๒.๗ ปลัดกระทรวงมหาดไทยและอธิบดีกรม	กรรมการ
๒.๘ ปลัดกระทรวงมหาดไทยอธิบดีกรมมหาดไทย	กรรมการ
๒.๙ ปลัดกระทรวงวิทยาศาสตร์และเทคโนโลยี	กรรมการ
๒.๑๐ ปลัดกระทรวงพลังงาน	กรรมการ
๒.๑๑ ปลัดกระทรวงอุตสาหกรรม	กรรมการ

๒.๑๒ เลขาธิการคณะกรรมการกฤษฎีกา กรรมการ

๒.๑๓ เลขาธิการคณะกรรมการพิเศษเพื่อประสานงานโครงการอันเนื่องมาจากพระราชดำริ กรรมการ

๒.๑๔ ผู้อำนวยการสำนักงบประมาณ กรรมการ

๒.๑๕ เจ้ากรมกิจการพลเรือนทหารบก กรรมการ

๒.๑๖ เลขาธิการคณะกรรมการวิจัยแห่งชาติ กรรมการ

๒.๑๗ ผู้อำนวยการสำนักบริหารพื้นที่อนุรักษ์ กรรมการ

๒.๑๘ ผู้อำนวยการกรมชลประทาน กรรมการ

๒.๑๙ ผู้อำนวยการสถาบันสารสนเทศทรัพยากรน้ำและการเกษตร กรรมการ

๒.๒๐ นายวิศวกรรมาสถานแห่งประเทศไทย ในพระบรมราชูปถัมภ์ กรรมการ

๒.๒๑ เจ้ากรมการทหารช่าง กรรมการและผู้อำนวยการ

๒.๒๒ อธิบดีกรมชลประทาน กรรมการและผู้อำนวยการ

๒.๒๓ อธิบดีกรมทรัพยากรน้ำ กรรมการและผู้อำนวยการ

๒.๒๔ อธิบดีกรมโยธาธิการและผังเมือง กรรมการและผู้อำนวยการ

๒.๒๕ อธิบดีกรมเจ้าท่า กรรมการและผู้อำนวยการ

ข้อ ๓ ให้คณะกรรมการตามข้อ ๒ มีอำนาจหน้าที่ ดังนี้

๓.๑ กำหนดกรอบนโยบายและแผนงานการบริหารจัดการทรัพยากรน้ำ การป้องกันและแก้ไขปัญหาอุทกภัย กับแผนและคุณภาพน้ำของประเทศ เพื่อให้การบริหารทรัพยากรน้ำของประเทศเป็นไปอย่างมีประสิทธิภาพและบูรณาการ

๓.๒ เสนอแผนงาน โครงการ และมาตรการเกี่ยวกับการบริหารจัดการทรัพยากรน้ำ เพื่อให้ เกิดการบูรณาการในการปฏิบัติองค์คณะรักษาความสงบแห่งชาติ เพื่อพิจารณาดำเนินต่อไป

๓.๓ สนับสนุนการมีส่วนร่วมและเสริมสร้างความรู้เข้าใจของประชาชนในการบริหารจัดการทรัพยากรน้ำของประเทศ

๓.๔ บูรณาการการดำเนินงานการบริหารจัดการน้ำ โดยส่งการให้หน่วยงานของรัฐ ดำเนินการอย่างมีประสิทธิภาพในการบริหารจัดการทรัพยากรน้ำของประเทศโดยสหสาขาวิชาที่มีในวงวิภูติ ให้มีการประสานกับคณะกรรมการป้องกันและบรรเทาสาธารณภัยแห่งชาติ (กปช.) ซึ่งสามารถใช้อำนาจตามพระราชบัญญัติป้องกันและบรรเทาสาธารณภัย พ.ศ.๒๕๕๐

๓.๕ ติดตาม กำกับ ดูแลการปฏิบัติตามนโยบาย แผนงาน โครงการ และมาตรการที่บัญญัติ

๓.๖ แต่งตั้งคณะอนุกรรมการคณะทำงาน และคณะที่ปรึกษา เพื่อช่วยเหลือการปฏิบัติหน้าที่ของคณะกรรมการบริหารจัดการทรัพยากรน้ำของประเทศหรือคณะที่ปรึกษาโดยหมาย

๓.๗ เชิญบุคลากรหรือองค์กรที่เกี่ยวข้องกับการบริหารจัดการทรัพยากรน้ำมาให้ความรู้ ข้อเท็จจริง และความเห็น รวมทั้งส่งเอกสารหลักฐานที่เกี่ยวข้อง เพื่อประกอบการพิจารณาของ คณะกรรมการ

๓.๘ ดำเนินการขึ้นบัญชีเป็นเพื่อการบริหารจัดการทรัพยากรน้ำของประเทศ

๓.๙ รายงานผลการดำเนินงาน พร้อมทั้งปฏิบัติตามที่สืบไปตามที่หัวหน้าคณะรักษาความสงบแห่งชาติมอบหมาย

ทั้งนี้ ตั้งแต่บัดนี้เป็นต้นไป

สั่ง ณ วันที่ ๓ เดือน กรกฎาคม พุทธศักราช ๒๕๕๗

พลเอก
(ประยุทธ์ จันทร์โอชา)
หัวหน้าคณะรักษาความสงบแห่งชาติ

องค์ประกอบคณะกรรมการกำหนดนโยบายและการบริหารจัดการทรัพยากรน้ำ

๒.๑	พลเอกฉัตรชัย สาริกัลยะ รองหัวหน้าฝ่ายเศรษฐกิจ	ประธานกรรมการ
๒.๒	เลขาธิการคณะกรรมการ พัฒนาการเศรษฐกิจและสังคมแห่งชาติ	รองประธานกรรมการ
๒.๓	พลโทศุภกร สงวนชาติศรไกร	กรรมการ
๒.๔	ปลัดกระทรวงมหาดไทย	กรรมการ
๒.๕	ปลัดกระทรวงเกษตรและสหกรณ์	กรรมการ
๒.๖	ปลัดกระทรวงคมนาคม	กรรมการ
๒.๗	ปลัดกระทรวงทรัพยากรธรรมชาติและสิ่งแวดล้อม	กรรมการ
๒.๘	ปลัดกระทรวงเทคโนโลยีสารสนเทศและการสื่อสาร	กรรมการ
๒.๙	ปลัดกระทรวงวิทยาศาสตร์และเทคโนโลยี	กรรมการ
๒.๑๐	ปลัดกระทรวงพลังงาน	กรรมการ
๒.๑๑	ปลัดกระทรวงอุตสาหกรรม	กรรมการ

๒.๑๒	เลขาธิการคณะกรรมการกฤษฎีกา	กรรมการ
๒.๑๓	เลขาธิการคณะกรรมการพิเศษเพื่อประสานงานโครงการ อันเนื่องมาจากพระราชดำริ	กรรมการ
๒.๑๔	ผู้อำนวยการสำนักงานงบประมาณ	กรรมการ
๒.๑๕	เจ้ากรมกิจการพลเรือนทหารบก	กรรมการ
๒.๑๖	เลขาธิการคณะกรรมการวิจัยแห่งชาติ	กรรมการ
๒.๑๗	ผู้อำนวยการสำนักงานสถิติแห่งชาติ	กรรมการ
๒.๑๘	ผู้ว่าราชการกรุงเทพมหานคร	กรรมการ
๒.๑๙	ผู้อำนวยการสถาบันสารสนเทศทรัพยากรน้ำและการเกษตร	กรรมการ
๒.๒๐	นายกวีศวรธรรมสถานแห่งประเทศไทย ในพระบรมราชูปถัมภ์	กรรมการ
๒.๒๑	เจ้ากรมการทหารช่าง	กรรมการและเลขานุการ
๒.๒๒	อธิบดีกรมชลประทาน	กรรมการและผู้ช่วยเลขานุการ
๒.๒๓	อธิบดีกรมทรัพยากรน้ำ	กรรมการและผู้ช่วยเลขานุการ
๒.๒๔	อธิบดีกรมโยธาธิการและผังเมือง	กรรมการและผู้ช่วยเลขานุการ
๒.๒๕	อธิบดีกรมเจ้าท่า	กรรมการและผู้ช่วยเลขานุการ

๓.๑ กำหนดกรอบนโยบายและแผนงานการบริหารจัดการทรัพยากรน้ำ การป้องกันและ
แก้ปัญหาอุทกภัย ภัยแล้งและคุณภาพน้ำของประเทศ เพื่อให้การบริหารทรัพยากรน้ำของประเทศเป็นไปอย่าง
มีเอกภาพและบูรณาการ

๓.๒ เสนอแผนงาน โครงการ และมาตรการเกี่ยวกับการบริหารจัดการทรัพยากรน้ำ เพื่อให้
เกิดการบูรณาการในการปฏิบัติต่อคณะรักษาความสงบแห่งชาติ เพื่อพิจารณาอนุมัติต่อไป

๓.๓ สนับสนุนการมีส่วนร่วมและเสริมสร้างความเข้าใจของประชาชนในการบริหารจัดการ
ทรัพยากรน้ำของประเทศ

๓.๔ บูรณาการการสั่งงานด้านการบริหารจัดการน้ำ โดยสั่งการให้หน่วยงานของรัฐ
ดำเนินการอย่างใดอย่างหนึ่งในการบริหารจัดการทรัพยากรน้ำของประเทศโดยเฉพาะอย่างยิ่งในยามวิกฤติ
ให้มีการประสานกับคณะกรรมการป้องกันและบรรเทาสาธารณภัยแห่งชาติ (กปภช.) ซึ่งสามารถใช้อำนาจ
ตามพระราชบัญญัติป้องกันและบรรเทาสาธารณภัย พ.ศ.๒๕๕๐

๓.๕ ติดตาม กำกับ ดูแลการปฏิบัติตามนโยบาย แผนงาน โครงการ และมาตรการที่อนุมัติ

๓.๖ แต่งตั้งคณะกรรมการคณะทำงาน และคณะที่ปรึกษา เพื่อช่วยเหลือการปฏิบัติ
หน้าที่ของคณะกรรมการบริหารจัดการทรัพยากรน้ำของประเทศหรือตามที่ได้รับมอบหมาย

๓.๗ เชิญบุคคลหรือองค์กรที่เกี่ยวข้องกับการบริหารจัดการทรัพยากรน้ำมาให้ข้อมูล
ข้อเท็จจริง และความเห็น รวมทั้งส่งเอกสารหลักฐานที่เกี่ยวข้อง เพื่อประกอบการพิจารณาของ
คณะกรรมการฯ

๓.๘ ดำเนินการอื่นใดที่จำเป็นเพื่อการบริหารจัดการทรัพยากรน้ำของประเทศ

๓.๙ รายงานผลการดำเนินงาน พร้อมทั้งปฏิบัติหน้าที่อื่นใดตามที่หัวหน้าคณะรักษา
ความสงบแห่งชาติมอบหมาย

อำนาจหน้าที่ คณะกรรมการกำหนด นโยบายและการบริหาร จัดการทรัพยากรน้ำ