

# รายงานสถานการณ์น้ำลุ่มน้ำทะเลสาบสงขลา

## วันที่ 6 มิถุนายน 2561

### 1) สภาพภูมิอากาศ

**ประกาศกรมอุตุนิยมวิทยา "พายุดีเปรสชัน บริเวณทะเลจีนใต้" ฉบับที่ 15 ลงวันที่ 06 มิถุนายน 2561**  
เมื่อเวลา 04.00 น. ของวันนี้ (6 มิ.ย. 61) พายุดีเปรสชันบริเวณทะเลจีนใต้ตอนบน มีศูนย์กลางอยู่ทางทิศใต้ของมณฑลกวางตุ้ง ประเทศจีน ประมาณ 50 กิโลเมตร หรือที่ละติจูด 21.0 องศาเหนือ ลองจิจูด 111.5 องศาตะวันออก มีความเร็วลมสูงสุดใกล้ศูนย์กลางประมาณ 55 กม./ชม. พายุนี้กำลังเคลื่อนตัวทางทิศเหนือค่อนตะวันตกเล็กน้อย ด้วยความเร็วประมาณ 12 กม./ชม. และคาดว่าจะเคลื่อนเข้าสู่มณฑลกวางตุ้ง ประเทศจีน ในวันนี้ (6 มิถุนายน 2561) ขอให้ผู้ที่จะเดินทางไปบริเวณมณฑลกวางตุ้ง ประเทศจีน ควรตรวจสอบสภาพอากาศก่อนเดินทางด้วย ซึ่งพายุนี้ยังไม่มีผลกระทบต่อประเทศไทย และขอให้ประชาชนติดตามข่าวพยากรณ์อากาศอย่างใกล้ชิด

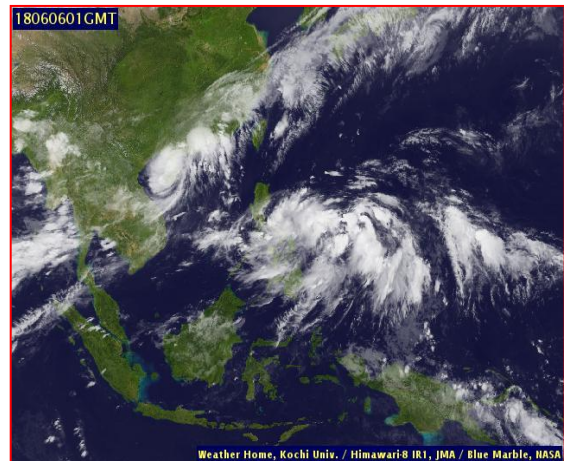
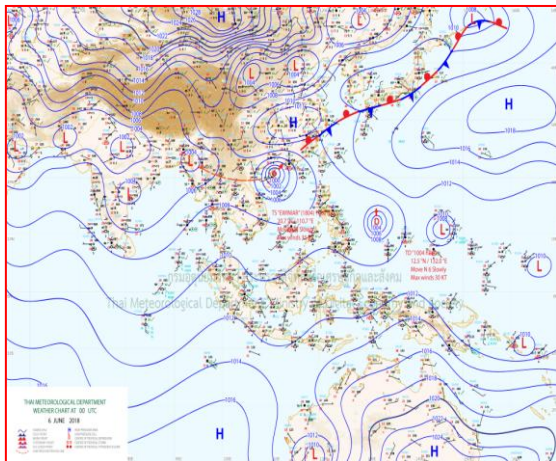
สำหรับร่องมรสุมพาดผ่านภาคเหนือ และภาคตะวันออกเฉียงเหนือตอนบนเข้าสู่พายุดีเปรสชันบริเวณทะเลจีนใต้ตอนบน ประกอบกับมรสุมตะวันตกเฉียงใต้ที่พัดปกคลุมทะเลอันดามัน ภาคใต้และอ่าวไทยมีกำลังปานกลาง ทำให้ประเทศไทยมีฝนฟ้าคะนอง และมีฝนตกหนักบางแห่งบริเวณภาคเหนือ ภาคตะวันออกเฉียงเหนือ ภาคตะวันออก ภาคกลาง และภาคใต้ ขอให้ประชาชนบริเวณดังกล่าวระวังอันตรายจากฝนที่ตกหนักและฝนที่ตกสะสมไว้ด้วย

ส่วนคลื่นลมบริเวณทะเลอันดามัน และอ่าวไทยตอนบนมีกำลังปานกลาง โดยทะเลอันดามันมีคลื่นสูงประมาณ 2 เมตร และบริเวณที่มีฝนฟ้าคะนองคลื่นสูงมากกว่า 2 เมตร ขอให้ชาวเรือควรเดินเรือด้วยความระมัดระวัง

#### ลักษณะอากาศทั่วไป (ที่มา: กรมอุตุนิยมวิทยา)

พยากรณ์อากาศ 24 ชั่วโมงข้างหน้า ประเทศไทยมีฝนฟ้าคะนอง กับมีฝนตกหนักบางแห่งบริเวณภาคเหนือ ภาคตะวันออกเฉียงเหนือ ภาคกลาง ภาคตะวันออก และภาคใต้ ขอให้ประชาชนบริเวณดังกล่าวระวังอันตรายจากฝนที่ตกหนัก และฝนที่ตกสะสมไว้ด้วย สำหรับทะเลอันดามันมีคลื่นสูงประมาณ 2 เมตร และบริเวณที่มีฝนฟ้าคะนองคลื่นสูงมากกว่า 2 เมตร ขอให้ชาวเรือควรเดินเรือด้วยความระมัดระวัง

**สภาพอากาศภาคใต้ฝั่งตะวันออก** มีเมฆเป็นส่วนมาก กับมีฝนฟ้าคะนอง ร้อยละ 40 ของพื้นที่ และมีฝนตกหนักบางแห่ง บริเวณจังหวัดเพชรบุรี ประจวบคีรีขันธ์ ชุมพร สุราษฎร์ธานี นครศรีธรรมราช พัทลุง และสงขลา อุณหภูมิต่ำสุด 22-26 องศาเซลเซียส อุณหภูมิสูงสุด 32-35 องศาเซลเซียส **ผลคาดการณ์ปริมาณน้ำฝนล่วงหน้า 1-7 วัน** มีฝนฟ้าคะนองร้อยละ 40-60 ของพื้นที่ กับมีฝนตกหนักบางแห่ง ส่วนมากทางตอนบนของภาค ตลอดช่วง



แผนที่อากาศ วันที่ 6 มิ.ย. 2561 เวลา 07.00 น.

ภาพถ่ายจากดาวเทียม วันที่ 6 มิ.ย. 2561

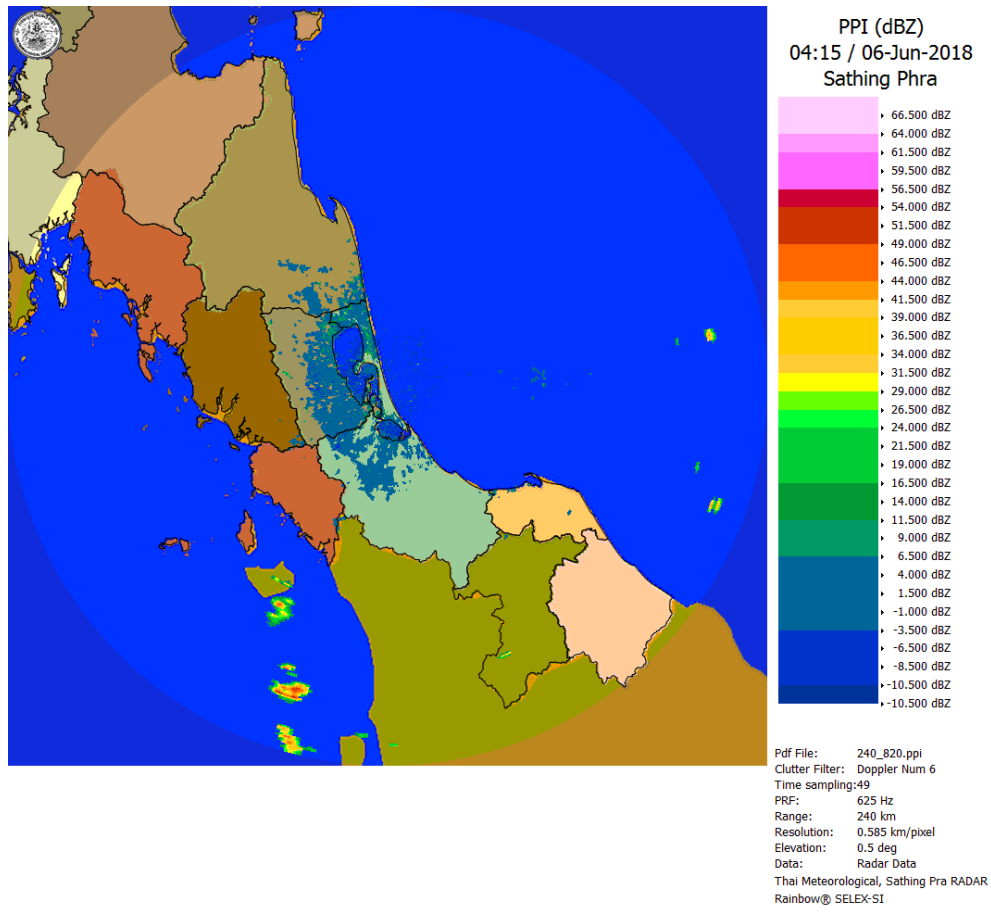
## 2) สถานการณ์ฝน

จากข้อมูลสถานการณ์ฝนในพื้นที่ลุ่มน้ำทะเลสาบสงขลาของวันที่ 6 มิถุนายน 2561 จากกรมทรัพยากรน้ำ กรมอุตุนิยมวิทยา กรมชลประทาน และสถาบันสารสนเทศทรัพยากรน้ำและการเกษตร (องค์การมหาชน) พบว่า มีฝนเล็กน้อยบางในพื้นที่ บริเวณอำเภอกงหรา จังหวัดพัทลุง และอำเภอกระแสดินธุ์ จังหวัดสงขลา ปริมาณฝน 0.4 – 10.0 มิลลิเมตร

ข้อมูลสถานการณ์ฝนในพื้นที่ลุ่มน้ำทะเลสาบสงขลา ณ วันที่ 6 มิถุนายน 2561 เวลา 07.00 น.

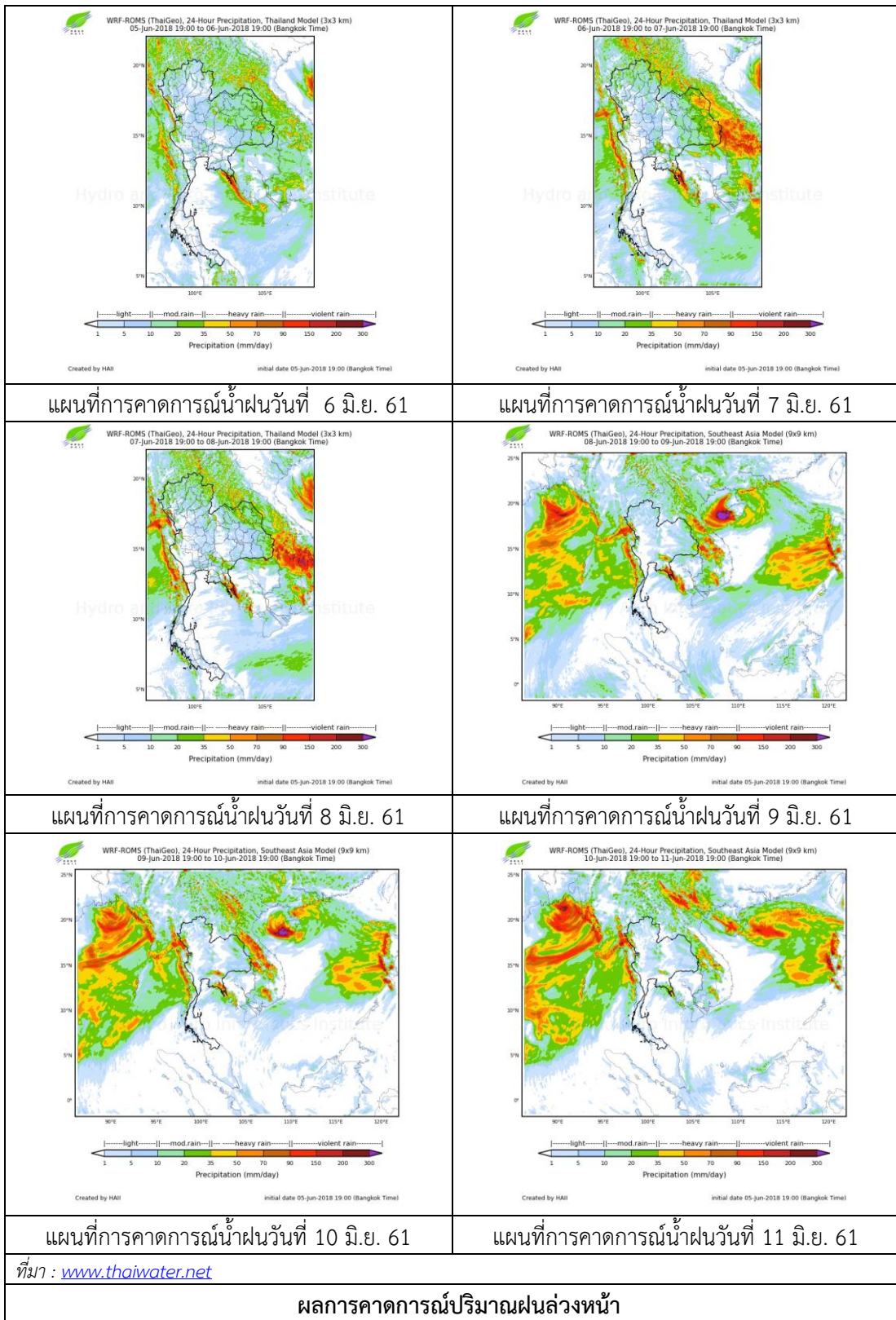
ลำดับ	สถานี	ปริมาณฝน (มม.)
1	ต.คลองเฉลิม อ.กงหรา จ.พัทลุง	0.4
2	อ.กระแสดินธุ์ จ.สงขลา	10.0

หมายเหตุ “ฝน” คือ ฝนวัดปริมาณไม่ได้ (ต่ำกว่า 0.1 มิลลิเมตร)



ภาพเรดาร์ตรวจอากาศ “สทิงพระ” ณ วันที่ 6 มิถุนายน 2561 (ที่มา : กรมอุตุนิยมวิทยา)

สถานการณ์น้ำฝน



3) ข้อมูลปริมาณน้ำในลำน้ำ

ลุ่มน้ำทะเลสาบสงขลา ปัจจุบันสถานการณ์น้ำในลำน้ำโดยทั่วไปอยู่ในภาวะปกติ (ระดับน้ำต่ำกว่าระดับตลิ่งต่ำสุด) สถานการณ์น้ำในลำน้ำส่วนใหญ่มีแนวโน้มลดลง

**สถานการณ์น้ำท่า** (2 – 6 มิ.ย. 2561 ที่มา : กรมชลประทาน)

สถานี	แม่น้ำ	อำเภอ	จังหวัด	ระดับน้ำ- ม.	เสาร์	อาทิตย์	จันทร์	อังคาร	พุธ
				ปริมาณน้ำ- ลบ.ม./วิ. (ระดับเตือนภัย)	2 มิ.ย.	3 มิ.ย.	4 มิ.ย.	5 มิ.ย.	6 มิ.ย.
X.170	คลองลำ	ศรีนครินทร์	พัทลุง	25.20	20.28	20.19	20.18	20.16	20.14
				580.00	5.56	3.60	3.40	3.00	2.60
X.265	คลองน่วย	เมือง	พัทลุง	8.00	6.86	6.60	6.95	6.93	6.85
				7.00	*	*	*	*	*
X.174	คลอง หวะ	หาดใหญ่	สงขลา	8.88	4.51	4.49	4.42	4.38	4.36
				388.00	0.75	0.65	0.30	0.12	0.04
X.173A	คลองอู่ ตะเภา	สะเดา	สงขลา	15.90	11.16	10.63	10.45	10.30	10.22
				258.00	17.44	10.83	8.90	7.40	6.60
X.90	คลองอู่ ตะเภา	คลองหอย โข่ง	สงขลา	8.00	3.11	2.56	2.71	2.49	2.93
				580.00	40.40	18.40	24.40	15.60	33.20
X.44	คลองอู่ ตะเภา	หาดใหญ่	สงขลา	7.40	0.84	1.03	0.51	0.39	0.20
				582.00	19.20	24.90	11.20	8.80	6.00

หมายเหตุ \* หมายถึง ไม่มีข้อมูล

ข้อมูลระดับน้ำจากระบบตรวจวัดสภาพทางไกลอัตโนมัติลุ่มน้ำทะเลสาบสงขลา กรมทรัพยากรน้ำประจำวันที่ 6 มิถุนายน 2561

**ข้อมูลระดับน้ำ** (4 – 6 มิ.ย. 2561 ที่มา : กรมทรัพยากรน้ำ)

สถานี	ตำบล	อำเภอ	จังหวัด	ระดับน้ำ วิกฤติ- ม.รทก.	จันทร์	อังคาร	พุธ	แนวโน้ม (เพิ่ม/ ลด)
					4 มิ.ย.	5 มิ.ย.	6 มิ.ย.	
คลองอู่ตะเภาตอนบน	พังงา	สะเดา	สงขลา	18.60	12.67	12.67	12.69	เพิ่มขึ้น
คลองอู่ตะเภาตอนล่าง	หาดใหญ่	หาดใหญ่	สงขลา	7.24	0.57	0.30	0.28	ลดลง
คลองรัตภูมิ	กำแพงเพชร	รัตภูมิ	สงขลา	21.38	13.37	13.30	13.26	ลดลง
คลองตะโหมด(ท่าเขียด)	แม่ขรี	ตะโหมด	พัทลุง	26.52	22.04	22.01	22.04	เพิ่มขึ้น
คลองท่าแนะ	เขาย่า	ศรีบรรพต	พัทลุง	36.53	34.47	34.18	33.91	ลดลง
ลำปำ	ลำปำ	เมือง	พัทลุง	0.74	-0.69	-0.70	-0.74	ลดลง



ปริมาณน้ำในลำน้ำของคลองต่างๆ ในพื้นที่ลุ่มน้ำทะเลสาบสงขลา วันที่ 6 มิถุนายน 2561

สถานีคลองอู่ตะเภาตอนล่าง - ต.หาดใหญ่ อ.หาดใหญ่ จ.สงขลา  
(ลุ่มน้ำทะเลสาบสงขลา)



สถานีคลองตะโหมด(ท่าเขียด) - ต.แม่ขีรี อ.ตะโหมด จ.พัทลุง  
(ลุ่มน้ำทะเลสาบสงขลา)



4) สรุป

สถานการณ์น้ำในลุ่มน้ำทะเลสาบสงขลาประจำวันวันที่ 6 มิถุนายน 2561 ปัจจุบันสถานการณ์น้ำในลำน้ำโดยทั่วไปอยู่ในภาวะปกติ (ระดับน้ำต่ำกว่าระดับตลิ่งต่ำสุด) สถานการณ์น้ำในลำน้ำส่วนใหญ่มีแนวโน้มลดลง