



ศูนย์ป้องกันวิกฤติน้ำ
กรมทรัพยากรน้ำ
กระทรวงทรัพยากรธรรมชาติและสิ่งแวดล้อม



สถานการณ์น้ำในพื้นที่ลุ่มน้ำ ทะเลสาบสงขลา

วันที่ 4 พฤศจิกายน 2559

สถานการณ์น้ำ

- ลุ่มน้ำทะเลสาบสงขลา ปัจจุบันสถานการณ์น้ำในลำน้ำโดยทั่วไปยังคงอยู่ในภาวะปกติ (ระดับน้ำต่ำกว่าระดับตลิ่งต่ำสุด) ระดับน้ำในลำน้ำส่วนใหญ่มีแนวโน้มเพิ่มขึ้น

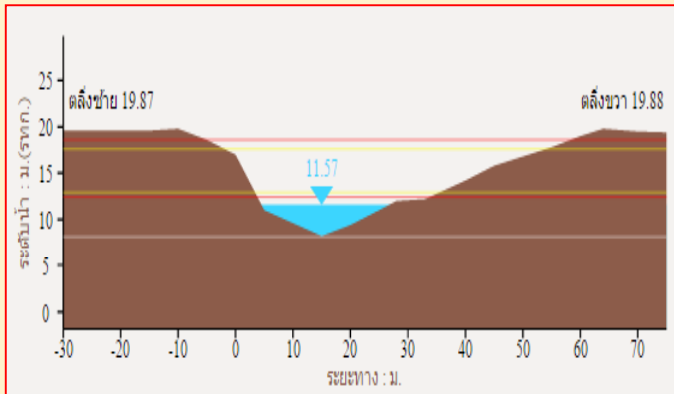
พื้นที่ประสบอุทกภัยในพื้นที่ลุ่มน้ำทะเลสาบสงขลา

- ไม่มีพื้นที่ประสบอุทกภัย

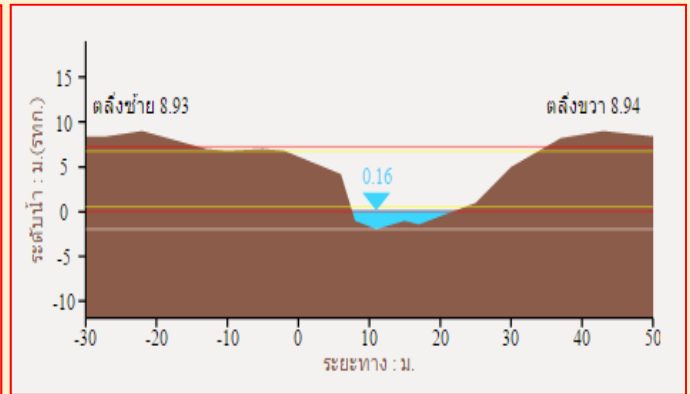


ระดับน้ำของสถานีโทรมาตรในพื้นที่

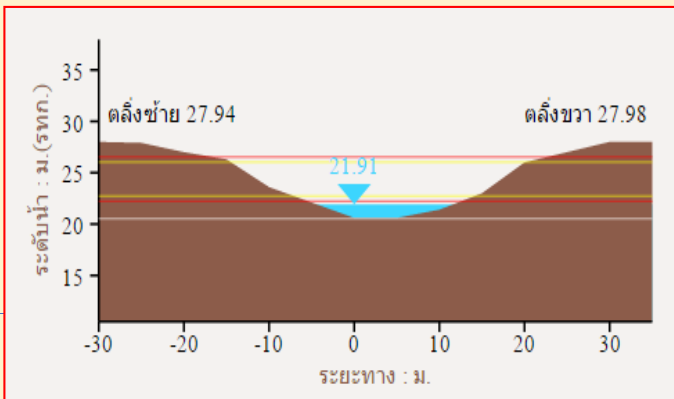
1. สถานีอุต๊ะเกาตอนบน อ.สะเดา จ.สงขลา (ทรงตัว)



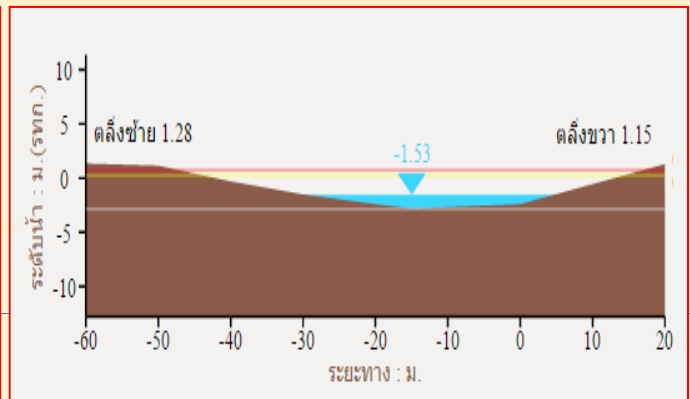
2. สถานีอุต๊ะเกาตอนล่าง อ.หาดใหญ่ จ.สงขลา (เพิ่มขึ้น)



3. สถานีตะโหมด (ท่าเขียด) อ.ตะโหมด จ.พัทลุง (เพิ่มขึ้น)



4. สถานีลำป่า อ. เมือง จ. พัทลุง (เพิ่มขึ้น)



รวดเร็ว มีคุณภาพ โปร่งใส มีคุณธรรม

รายงานสถานการณ์น้ำลุ่มน้ำทะเลสาบสงขลา

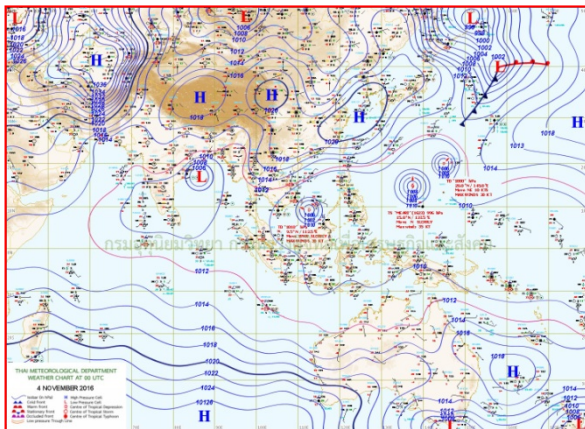
วันที่ 4 พฤศจิกายน 2559

1) สภาพภูมิอากาศ

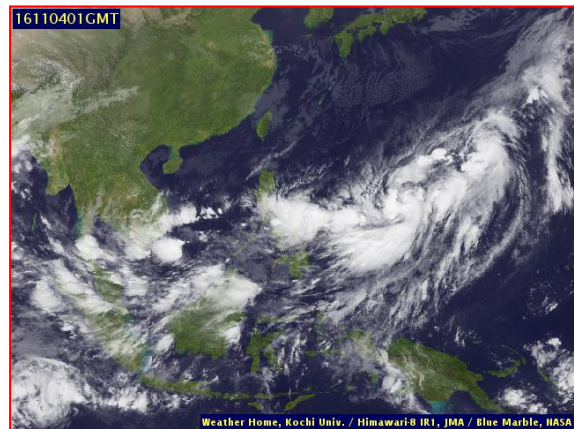
ลักษณะอากาศทั่วไป (ที่มา: กรมอุตุนิยมวิทยา)

พยากรณ์อากาศ 24 ชั่วโมงข้างหน้า ประเทศไทยตอนบนมีอากาศเย็นกับมีหมอกในตอนเช้า สำหรับกรุงเทพมหานครและปริมณฑลมีฝนลดลง ส่วนภาคใต้ฝั่งตะวันออกยังคงมีฝนตกต่อเนื่องในระยะนี้ โดยเฉพาะภาคใต้ตอนล่าง

สภาพอากาศภาคใต้ฝั่งตะวันออก มีเมฆเป็นส่วนมาก กับมีฝนฟ้าคะนอง ร้อยละ 60 ของพื้นที่ ส่วนมากบริเวณจังหวัด สุราษฎร์ธานี นครศรีธรรมราช พัทลุง สงขลา ปัตตานี ยะลา และนราธิวาส ผลคาดการณ์ปริมาณน้ำฝนล่วงหน้า 1-7 วัน คาดว่า ในช่วงวันที่ 3-5 พ.ย. มีฝนฟ้าคะนอง ร้อยละ 40-60 ของพื้นที่ กับมีฝนตกหนักบางแห่ง ส่วนในช่วงวันที่ 6-9 พ.ย. มีฝนฟ้าคะนอง ร้อยละ 60-80 ของพื้นที่ กับมีฝนตกหนักถึงหนักมากบางแห่ง



แผนที่อากาศ วันที่ 4 พ.ย. 2559 เวลา 07.00 น.



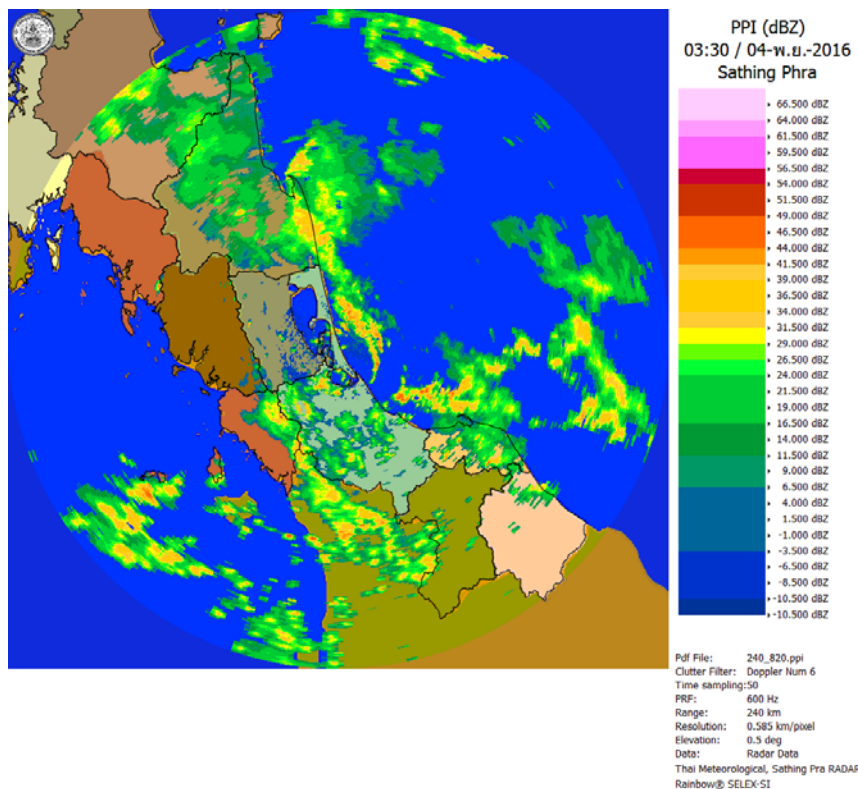
ภาพถ่ายจากดาวเทียม วันที่ 4 พ.ย. 2559

2) สถานการณ์ฝน

จากข้อมูลสถานการณ์ฝนในพื้นที่ลุ่มน้ำทะเลสาบสงขลาของวันที่ 4 พฤศจิกายน 2559 จากกรมทรัพยากรน้ำ กรมอุตุนิยมวิทยา กรมชลประทาน และสถาบันสารสนเทศทรัพยากรน้ำและการเกษตร (องค์การมหาชน) พบว่า มีฝนตกเล็กน้อยถึงปานกลางทั่วไปในพื้นที่ โดยบริเวณอำเภอศรีบรรพต ป่าพะยอม กงหรา ตะโหมด บางแก้วและอำเภอเมือง จังหวัดพัทลุง บริเวณอำเภอรัตภูมิ นาหม่อม สะเดา ควนเนียง หาดใหญ่ เทพา และอำเภอเมือง จังหวัดสงขลา มีปริมาณฝน 0.6 – 26.0 มม.

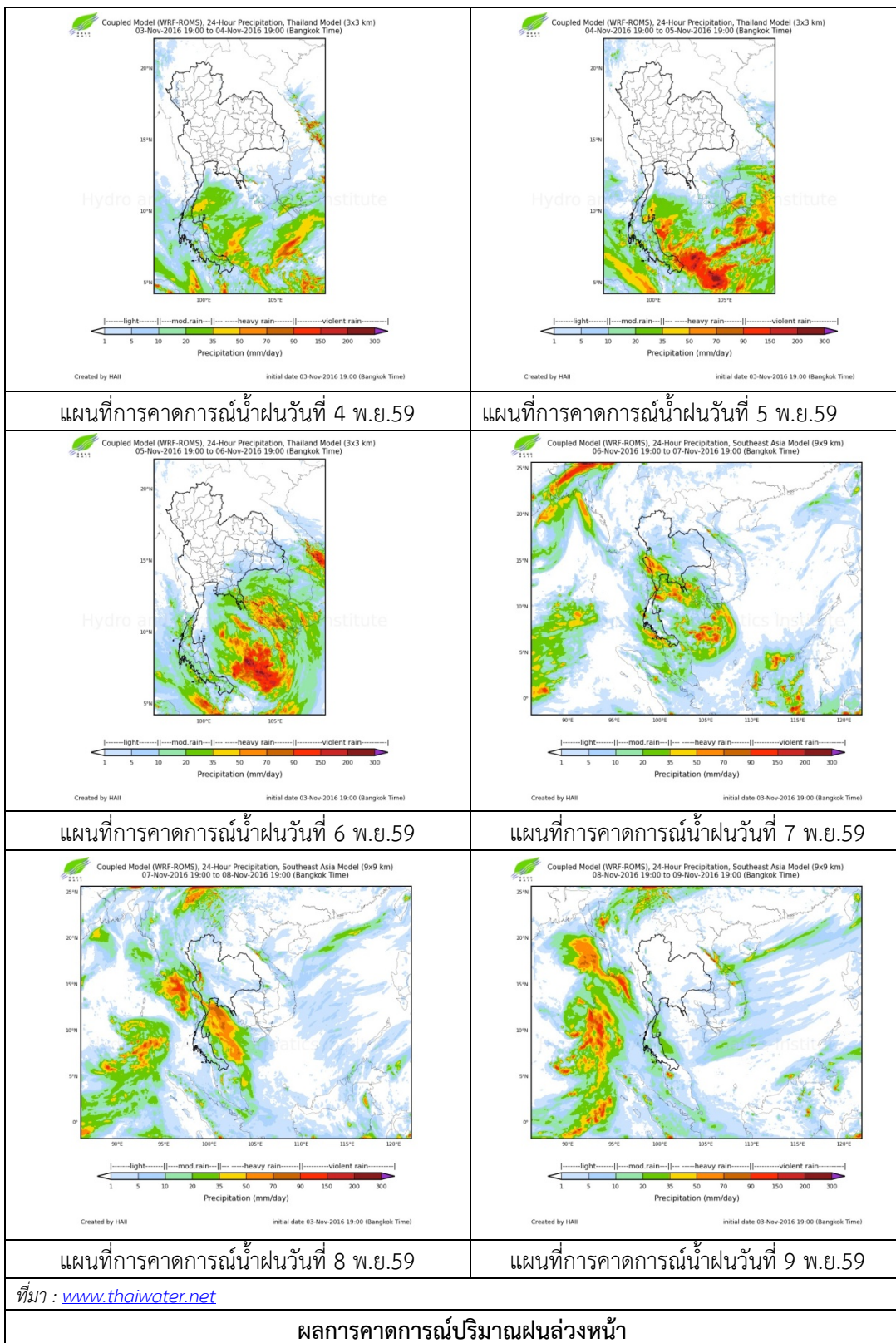
ข้อมูลสถานการณ์ฝนในพื้นที่ลุ่มน้ำทะเลสาบสงขลา ณ วันที่ 4 พฤศจิกายน 2559 เวลา 07.00 น.

ลำดับ	สถานี	4 พ.ย. 2559
1	คลองท่าแนะ ต.เขาย่า อ.ศรีบรรพต จ.พัทลุง	17.0
2	ต.บ้านพร้าว อ.ป่าพะยอม จ.พัทลุง	0.6
3	อ.งหรา จ.พัทลุง	8.6
4	คลองตะโหมด (ท่าเขียด) อ.ตะโหมด จ.พัทลุง	1.5
5	ศูนย์อุทกวิทยา อ.เมือง จ.พัทลุง	1.4
6	พัทลุง สกษ. ต.ลำปำ อ.เมือง จ.พัทลุง	11.5
7	ลำปำ ต.ลำปำ อ.เมือง จ.พัทลุง	5.0
8	บางแก้ว ต.นาปะขอ อ.บางแก้ว จ.พัทลุง	2.5
9	คลองรัตภูมิ ต.ควนรู อ.รัตภูมิ จ.สงขลา	26.0
10	ต.เนินพิจิตร อ.นาหม่อม จ.สงขลา	11.4
11	สำนักงานเกษตรอำเภอสะเดา จ.สงขลา	17.0
12	อ.ควนเนียง จ.สงขลา	9.2
13	ต.บ่อยาง อ.เมือง จ.สงขลา	3.1
14	คอหงส์ สกษ. ต.คอหงส์ อ.หาดใหญ่ จ.สงขลา	4.4
15	คลองอู่ตะเภาตอนล่าง อ.หาดใหญ่ จ.สงขลา	2.0
16	อ.เทพา จ.สงขลา	15.6



ภาพเรดาร์ตรวจอากาศ “สathingพระ” ณ วันที่ 4 พฤศจิกายน 2559 (ที่มา : กรมอุตุนิยมวิทยา)

สถานการณ์น้ำฝน



3) ข้อมูลปริมาณน้ำในลำน้ำ

ลุ่มน้ำทะเลสาบสงขลา ปัจจุบันสถานการณ์น้ำในลำน้ำโดยทั่วไปยังคงอยู่ในภาวะปกติ (ระดับน้ำต่ำกว่าระดับตลิ่งต่ำสุด) ระดับน้ำในลำน้ำส่วนใหญ่มีแนวโน้มเพิ่มขึ้น

สถานการณ์น้ำท่า (31 ต.ค. - 4 พ.ย. 2559 ที่มา: กรมชลประทาน)

สถานี	แม่น้ำ	อำเภอ	จังหวัด	ระดับตลิ่ง	จันทร์	อังคาร	พุธ	พฤหัสบดี	ศุกร์
				ปริมาณน้ำ(ลบ.ม./วิ.)	31 ต.ค.	1 พ.ย.	2 พ.ย.	3 พ.ย.	4 พ.ย.
X.170	คลองลำ	ศรีนครินทร์	พัทลุง	25.20	20.50	20.34	20.29	20.30	20.26
				580	9.85	5.70	4.45	4.70	3.70
X.265	คลองขุ่ย	เมือง	พัทลุง	8.00	6.90	6.86	6.85	6.55	6.97
				7	0.90	0.78	0.75	0.15	1.11
X.174	คลองหระ	หาดใหญ่	สงขลา	8.88	4.27	4.43	4.54	4.59	4.52
				388	0.35	1.23	2.05	2.43	1.90
X.173A	คลองอู่ตะเภา	สะเดา	สงขลา	15.90	10.25	11.15	11.33	11.29	10.70
				258	10.50	20.25	22.95	22.35	15.00
X.90	คลองอู่ตะเภา	คลองหอยโข่ง	สงขลา	8.00	2.76	2.96	3.21	3.14	3.01
				580	6.20	10.60	17.30	15.35	11.78
X.44	คลองอู่ตะเภา	หาดใหญ่	สงขลา	7.40	0.24	0.25	0.37	0.61	0.56
				582	8.30	8.50	10.90	16.28	15.10

ข้อมูลระดับน้ำจากระบบตรวจวัดสภาพทางไกลอัตโนมัติลุ่มน้ำทะเลสาบสงขลา กรมทรัพยากรน้ำประจำวันที่ 4 พฤศจิกายน 2559

ข้อมูลระดับน้ำ (2-4 พ.ย. 2559 ที่มา: กรมทรัพยากรน้ำ)

สถานี	ตำบล	อำเภอ	จังหวัด	ระดับตลิ่ง (ต่ำสุด)	พุธ	พฤหัสบดี	ศุกร์	แนวโน้ม (เพิ่ม/ลด)
					2 พ.ย.	3 พ.ย.	4 พ.ย.	
คลองอู่ตะเภาตอนบน	พังงา	สะเดา	สงขลา	19.87	11.57	11.57	11.57	ทรงตัว
คลองอู่ตะเภาตอนล่าง	หาดใหญ่	หาดใหญ่	สงขลา	8.93	0.06	0.13	0.14	เพิ่มขึ้น
คลองรัตภูมิ	ควนรู	รัตภูมิ	สงขลา	22.62	14.06	13.50	14.19	เพิ่มขึ้น
คลองตะโหมด (ท่าเขียด)	แม่ขรี	ตะโหมด	พัทลุง	27.94	21.82	21.85	21.92	เพิ่มขึ้น
คลองนาท่อม	ร่มเมือง	เมือง	พัทลุง	28.85	20.29	20.32	20.25	ลดลง
ปากกรอ	ปากกรอ	สิงหนคร	สงขลา	0.00	-0.10	-0.04	-0.03	เพิ่มขึ้น
ลำป่า	ลำป่า	เมือง	พัทลุง	1.15	-1.55	-1.55	-1.50	เพิ่มขึ้น

สถานีคลองอู่ตะเภาตอนล่าง ต.หาดใหญ่ อ.หาดใหญ่
จ.สงขลา (ลุ่มน้ำทะเลสาบสงขลา)



สถานีคลองตะโหมด - ต.แม่ขี อ.ตะโหมด
จ.พัทลุง (ลุ่มน้ำทะเลสาบสงขลา)



สถานีคลองนาท่อม - ต.ร่มเมือง อ.เมือง
จ.พัทลุง (ลุ่มน้ำทะเลสาบสงขลา)



สถานีลำป่า ต.ลำป่า อ.เมือง
จ.พัทลุง (ลุ่มน้ำทะเลสาบสงขลา)



ปริมาณน้ำในลำน้ำของคลองต่างๆ ในพื้นที่ลุ่มน้ำทะเลสาบสงขลา