

# รายงานสถานการณ์น้ำลุ่มน้ำทะเลสาบสงขลา

## วันที่ 6 พฤศจิกายน 2560

### 1) สภาพภูมิอากาศ

**ประกาศกรมอุตุนิยมวิทยา**"พายุ "ดีเปรสชัน" บริเวณอ่าวไทย (มีผลกระทบถึงวันที่ 9 พฤศจิกายน 2560)" ฉบับที่ 1 ลงวันที่ 06 พฤศจิกายน 2560 เมื่อเวลา 10.00 น. ของวันนี้ (6 พ.ย. 60) หย่อมความกดอากาศต่ำกำลังแรงบริเวณภาคใต้ตอนล่าง ได้เคลื่อนลงบริเวณอ่าวไทยตอนล่าง และได้ทวีกำลังแรงขึ้นเป็นพายุดีเปรสชันแล้ว โดยมีศูนย์กลางอยู่ทางด้านตะวันออกของจังหวัดนครศรีธรรมราชประมาณ 250 กิโลเมตร หรือละติจูด 7.5 องศาเหนือ ลองจิจูด 102.5 องศาตะวันออก มีความเร็วลมสูงสุดใกล้ศูนย์กลางประมาณ 55 กิโลเมตรต่อชั่วโมง กำลังเคลื่อนตัวทางทิศตะวันตกค่อนทางเหนือเล็กน้อยอย่างช้าๆ คาดว่าจะเคลื่อนขึ้นฝั่งบริเวณจังหวัดสุราษฎร์ธานีในวันพรุ่งนี้ (7 พ.ย. 60) และจะเคลื่อนลงทะเลอันดามันในระยะต่อไป ลักษณะเช่นนี้ทำให้ภาคใต้มีลมแรง และมีฝนตกเป็นบริเวณกว้าง กับมีฝนตกหนักถึงหนักมากหลายพื้นที่ ขอให้ประชาชนบริเวณภาคใต้ระวังอันตรายจากฝนที่ตกหนักถึงหนักมาก และฝนตกสะสมที่อาจทำให้เกิดน้ำท่วมฉับพลัน น้ำป่าไหลหลากไว้ด้วย สำหรับผู้ที่จะเดินทางไปบริเวณภาคใต้ขอให้ตรวจสอบสภาพอากาศก่อนเดินทาง

คาดว่าพื้นที่ที่ได้รับผลกระทบมีดังนี้

ในช่วงวันที่ 6-8 พ.ย. 60 บริเวณจังหวัดประจวบคีรีขันธ์ ชุมพร สุราษฎร์ธานีรวมทั้งเกาะสมุย นครศรีธรรมราช พัทลุง สงขลา ปัตตานี ยะลา และนราธิวาส

ในช่วงวันที่ 7-9 พ.ย. 60 ระนอง พังงา ภูเก็ต กระบี่ ตรัง และสตูล

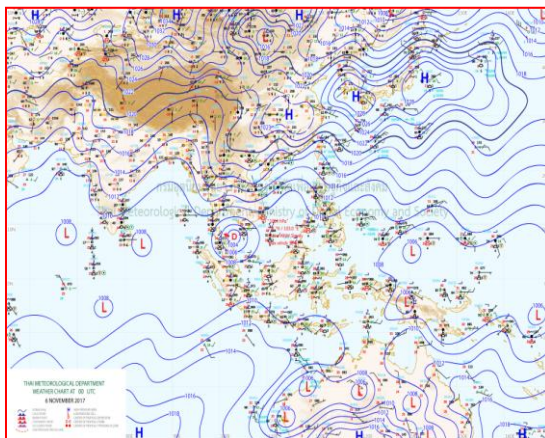
สำหรับคลื่นลมบริเวณอ่าวไทยและทะเลอันดามันมีกำลังแรง โดยอ่าวไทยมีคลื่นสูง 2-3 เมตร ขอให้ชาวเรือเดินเรือด้วยความระมัดระวัง เรือเล็กบริเวณอ่าวไทยควรงดออกจากฝั่ง ส่วนประชาชนที่อาศัยอยู่บริเวณชายฝั่งภาคใต้ฝั่งตะวันออกขอให้ระวังอันตรายจากคลื่นที่ซัดเข้าหาฝั่งไว้ด้วย

จึงขอให้ประชาชนติดตามประกาศจากกรมอุตุนิยมวิทยาอย่างใกล้ชิดในระยะนี้

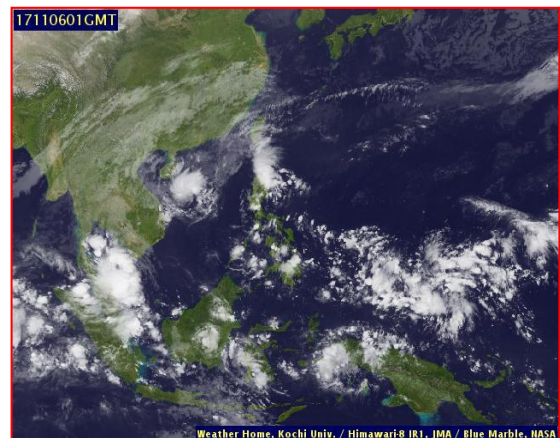
**ลักษณะอากาศทั่วไป** (ที่มา: กรมอุตุนิยมวิทยา)

**พยากรณ์อากาศ 24 ชั่วโมงข้างหน้า** ภาคใต้มีลมแรงและมีฝนตกเป็นบริเวณกว้าง กับมีฝนตกหนักถึงหนักมากบางแห่ง ขอให้ประชาชนบริเวณภาคใต้ระวังอันตรายจากฝนที่ตกหนักถึงหนักมาก และฝนตกสะสมที่อาจทำให้เกิดน้ำท่วมฉับพลัน น้ำป่าไหลหลากไว้ด้วย ผู้ที่จะเดินทางไปบริเวณภาคใต้ขอให้ตรวจสอบสภาพอากาศก่อนเดินทางด้วย ส่วนคลื่นลมบริเวณอ่าวไทยและทะเลอันดามันมีคลื่นสูง 2-3 เมตร ขอให้ชาวเรือเดินเรือด้วยความระมัดระวัง เรือเล็กบริเวณอ่าวไทยควรงดออกจากฝั่ง ประชาชนที่อาศัยอยู่บริเวณชายฝั่งภาคใต้ฝั่งตะวันออกขอให้ระวังอันตรายจากคลื่นที่ซัดเข้าหาฝั่ง สำหรับประเทศไทยตอนบนมีอากาศเย็น อุณหภูมิจะลดลง 1-2 องศาเซลเซียส ในภาคเหนือ และภาคตะวันออกเฉียงเหนือ

**สภาพอากาศภาคใต้ฝั่งตะวันออก** มีเมฆมาก กับมีฝนฟ้าคะนอง ร้อยละ 70 ของพื้นที่ และมีฝนตกหนักถึงหนักมากบางแห่ง บริเวณจังหวัดประจวบคีรีขันธ์ ชุมพร สุราษฎร์ธานี นครศรีธรรมราช พัทลุง สงขลา ปัตตานี ยะลา และนราธิวาส อุณหภูมิต่ำสุด 20-23 องศาเซลเซียส อุณหภูมิสูงสุด 26-29 องศาเซลเซียส ผลคาดการณ์ปริมาณน้ำฝนล่วงหน้า 1-7 วัน มีฝนฟ้าคะนองร้อยละ 60-80 ของพื้นที่ตลอดช่วง กับมีฝนตกหนักถึงหนักมากบางแห่งในช่วงวันที่ 6-8 พ.ย. สมตะวันออกเฉียงเหนือ ความเร็ว 20 -40 กม./ชม. ทะเลมีคลื่นสูง 2-3 เมตร บริเวณที่มีฝนฟ้าคะนองคลื่นสูงมากกว่า 3 เมตร อุณหภูมิต่ำสุด 22-23 องศาเซลเซียส อุณหภูมิสูงสุด 30-33 องศาเซลเซียส



แผนที่อากาศ วันที่ 6 พ.ย. 2560 เวลา 07.00 น.



ภาพถ่ายจากดาวเทียม วันที่ 6 พ.ย. 2560

## 2) สถานการณ์ฝน

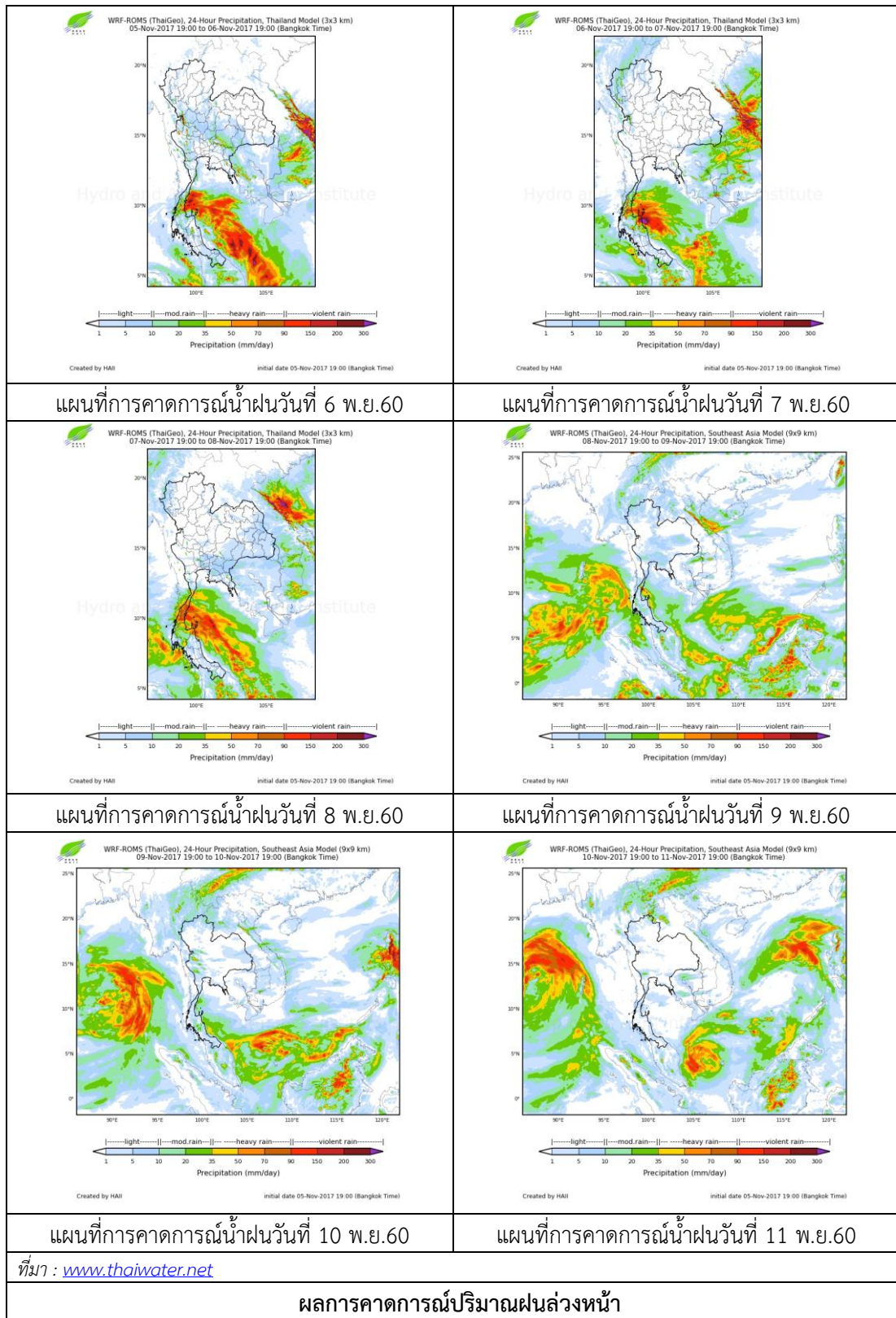
จากข้อมูลสถานการณ์ฝนในพื้นที่ลุ่มน้ำทะเลสาบสงขลาของวันที่ 6 พฤศจิกายน 2560 จากกรมทรัพยากรน้ำ กรมอุตุนิยมวิทยา กรมชลประทาน และสถาบันสารสนเทศทรัพยากรน้ำและการเกษตร (องค์การมหาชน) พบว่า มีฝนตกเกือบทั่วไปในพื้นที่และตกหนักบางแห่ง บริเวณอำเภอปากพะยูน เขาชัยสน ตะโหมด บางแก้ว ป่าพะยอม และอำเภอเมือง จังหวัดพัทลุง บริเวณอำเภอสะเดา สิงหนคร หาดใหญ่ นาม่อม คลองหอยโข่ง และอำเภอเมือง จังหวัดสงขลา ปริมาณฝน 7.2 – 84.4 มิลลิเมตร

ข้อมูลสถานการณ์ฝนในพื้นที่ลุ่มน้ำทะเลสาบสงขลา ณ วันที่ 6 พฤศจิกายน 2560 เวลา 07.00 น.

ลำดับ	สถานี	ปริมาณฝน (มม.)
1	อ.ปากพูน จ.พัทลุง	20.5
2	อ.เขาชัยสน จ.พัทลุง	18.0
3	อ.ตะโหมด จ.พัทลุง	39.5
4	อ.บางแก้ว จ.พัทลุง	16.4
5	ต.ป่าพะยอม อ.ป่าพะยอม จ.พัทลุง	7.2
6	อ.เมือง จ.พัทลุง	8.0
7	ต.ท่าโพธิ์ อ.สะเดา จ.สงขลา	43.1
8	อ.สิงหนคร จ.สงขลา	53.8
9	คอหงส์ สกษ. ต.คอหงส์ อ.หาดใหญ่ จ.สงขลา	84.4
10	อ.นาหม่อม จ.สงขลา	25.5
11	บ้านบางศาลา อ.คลองหอยโข่ง จ.สงขลา	46.5
12	ต.บ่อยาง อ.เมือง จ.สงขลา	81.8

หมายเหตุ “ฝน” คือ ฝนวัดปริมาณไม่ได้ (ต่ำกว่า 0.1 มิลลิเมตร)

สถานการณ์น้ำฝน



3) ข้อมูลปริมาณน้ำในลำน้ำ

ลุ่มน้ำทะเลสาบสงขลา ปัจจุบันสถานการณ์น้ำในลำน้ำโดยทั่วไปยังคงอยู่ในภาวะปกติ (ระดับน้ำต่ำกว่าระดับตลิ่งต่ำสุด) ระดับน้ำในลำน้ำส่วนใหญ่มีแนวโน้มเพิ่มขึ้นและลดลงในบางพื้นที่

สถานการณ์น้ำท่า (2 – 6 พ.ย. 2560 ที่มา : กรมชลประทาน)

สถานี	แม่น้ำ	อำเภอ	จังหวัด	ระดับตลิ่ง	พฤษภาคม	ตุลาคม	เสาร์	เสาร์	อาทิตย์	จันทร์
				ปริมาณน้ำ(ลบ.ม./วิ.)	2 พ.ย.	3 พ.ย.	4 พ.ย.	5 พ.ย.	6 พ.ย.	
X.170	คลองลำ	ศรีนครินทร์	พัทลุง	25.20	20.26	20.30	20.34	21.36	20.61	
				580.00	5.12	6.00	7.20	42.40	15.30	
X.265	คลองน่วย	เมือง	พัทลุง	8.00	6.87	7.00	7.14	7.11	6.99	
				7.00	*	*	*	*	*	
X.174	คลองหระ	หาดใหญ่	สงขลา	8.88	4.57	4.58	4.71	4.96	5.91	
				388.00	1.05	1.10	1.86	3.52	13.44	
X.173A	คลองอู่ตะเภา	สะเดา	สงขลา	15.90	10.81	10.80	10.98	12.26	13.37	
				258.00	12.92	12.80	15.04	36.20	61.25	
X.90	คลองอู่ตะเภา	คลองหอยโข่ง	สงขลา	8.00	2.45	2.32	2.44	3.02	4.03	
				580.00	14.00	9.60	13.60	36.80	83.50	
X.44	คลองอู่ตะเภา	หาดใหญ่	สงขลา	7.40	0.60	0.60	0.81	0.71	1.73	
				582.00	13.00	13.00	18.30	15.30	51.50	

หมายเหตุ \* หมายถึง ไม่มีข้อมูล

ข้อมูลระดับน้ำจากระบบตรวจวัดสภาพทางไกลอัตโนมัติลุ่มน้ำทะเลสาบสงขลา กรมทรัพยากรน้ำ ประจำวันที่ 6 พฤศจิกายน 2560

ข้อมูลระดับน้ำ (4 – 6 พ.ย. 2560 ที่มา : กรมทรัพยากรน้ำ)

สถานี	ตำบล	อำเภอ	จังหวัด	ระดับตลิ่ง (ต่ำสุด)	เสาร์	อาทิตย์	จันทร์	แนวโน้ม (เพิ่ม/ลด)
					4 พ.ย.	5 พ.ย.	6 พ.ย.	
คลองอู่ตะเภาตอนบน	พังงา	สะเดา	สงขลา	19.87	12.67	13.64	14.41	เพิ่มขึ้น
คลองอู่ตะเภาตอนล่าง	หาดใหญ่	หาดใหญ่	สงขลา	8.93	0.82	0.78	1.81	เพิ่มขึ้น
คลองรัตภูมิ	กำแพงเพชร	รัตภูมิ	สงขลา	22.62	14.15	15.86	15.51	ลดลง
คลองตะโหมด(ท่าเขียด)	แม่ขรี	ตะโหมด	พัทลุง	27.94	22.38	23.36	23.35	ลดลง
คลองนาท่อม	ร่วมเมือง	เมือง	พัทลุง	28.85	20.40	21.13	20.62	ลดลง
คลองท่าแนะ	เขาया	ศรีบรรพต	พัทลุง	37.56	33.88	33.94	33.89	ลดลง



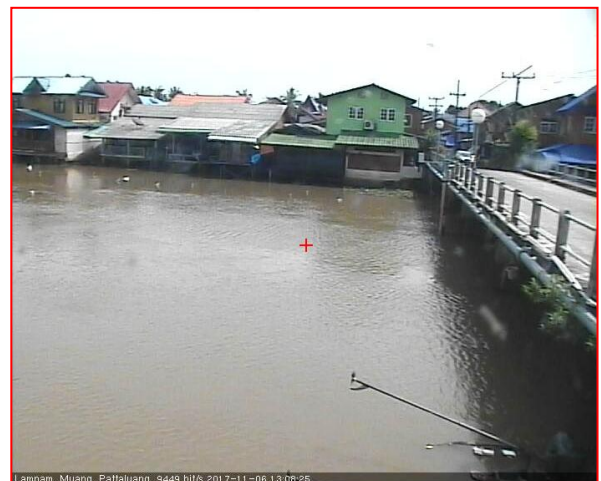
ปริมาณน้ำในลำน้ำของคลองต่างๆ ในพื้นที่ลุ่มน้ำทะเลสาบสงขลา วันที่ 6 พฤศจิกายน 2560



สถานีคลองอู่ตะเภาตอนล่าง - ต.หาดใหญ่ อ.หาดใหญ่ จ.สงขลา  
(ลุ่มน้ำทะเลสาบสงขลา)



สถานีคลองตะโหมด(ท่าเขียด) - ต.แม่ขรี อ.ตะโหมด จ.พัทลุง  
(ลุ่มน้ำทะเลสาบสงขลา)



สถานีลำป่า - ต.ลำป่า อ.เมือง จ.พัทลุง  
(ลุ่มน้ำทะเลสาบสงขลา)

4) สรุป

สถานการณ์น้ำในลุ่มน้ำทะเลสาบสงขลาประจำวันที่ 6 พฤศจิกายน 2560 อยู่ในภาวะปกติ และระดับน้ำในลำน้ำส่วนใหญ่มีแนวโน้มเพิ่มขึ้นและลดลงในบางพื้นที่ โดยในระยะนี้ภาคใต้มีลมแรง และมีฝนตกเป็นบริเวณกว้าง ก็มีฝนตกหนักถึงหนักมากหลายพื้นที่