

# รายงานสถานการณ์น้ำลุ่มน้ำทะเลสาบสงขลา

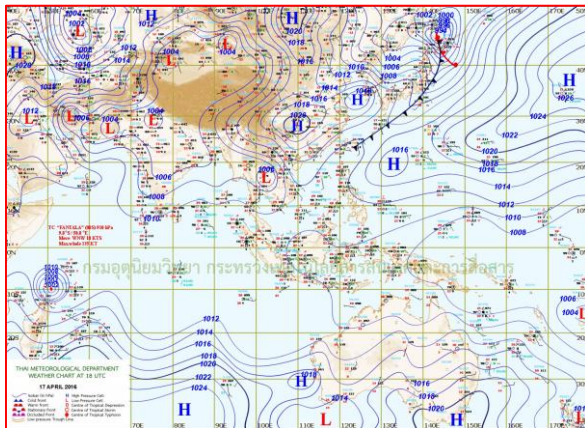
## วันที่ 18 เมษายน 2559

### 1) สภาพภูมิอากาศ

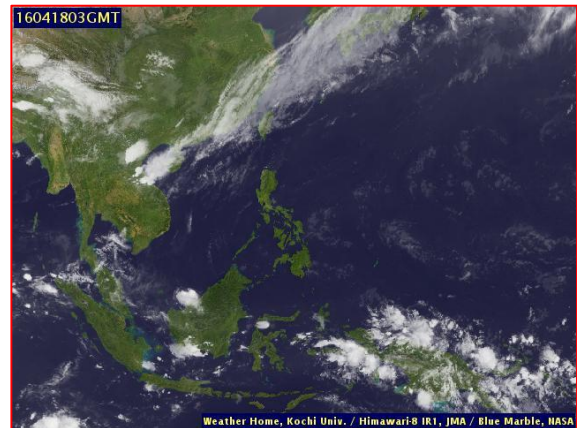
#### ลักษณะอากาศทั่วไป (ที่มา: กรมอุตุนิยมวิทยา)

หย่อมความกดอากาศต่ำเนื่องจากความร้อนปกคลุมประเทศไทยตอนบน ทำให้บริเวณดังกล่าวมีอากาศร้อนโดยทั่วไป กับมีฟ้าหลัวในตอนกลางวันและมีอากาศร้อนจัดหลายพื้นที่บริเวณภาคเหนือ ภาคตะวันออกเฉียงเหนือ ภาคตะวันออก และภาคกลาง ในขณะที่ลมใต้และลมตะวันออกเฉียงใต้พัดสอเข้าหากันบริเวณภาคเหนือ และภาคตะวันออกเฉียงเหนือ ภาคกลาง และภาคตะวันออก ลักษณะเช่นนี้ทำให้บริเวณดังกล่าวมีฝนฟ้าคะนองกับลมกระโชกแรง ขอให้ประชาชนดูแลสุขภาพเนื่องจากสภาพอากาศร้อนและควรหลีกเลี่ยงกิจกรรมในที่โล่งแจ้งนานๆ รวมทั้งระมัดระวังอันตรายจากพายุลมแรงที่จะเกิดขึ้น และอยู่ห่างจากต้นไม้ใหญ่ ป้ายโฆษณา สิ่งก่อสร้างที่ไม่แข็งแรงในระยะนี้ไว้ด้วย

สภาพอากาศภาคใต้ฝั่งตะวันออก อากาศร้อนในตอนกลางวัน โดยมีฝนฟ้าคะนองบางแห่ง ร้อยละ 10 ของพื้นที่ อุณหภูมิต่ำสุด 24-28 องศาเซลเซียส อุณหภูมิสูงสุด 35-39 องศาเซลเซียส ผลคาดการณ์ปริมาณน้ำฝนล่วงหน้า 1-7 วัน คาดว่า อากาศร้อนในตอนกลางวัน ตลอดช่วง



แผนที่อากาศ วันที่ 18 เม.ย. 2559 เวลา 07.00 น.



ภาพถ่ายจากดาวเทียม วันที่ 18 เม.ย. 2559

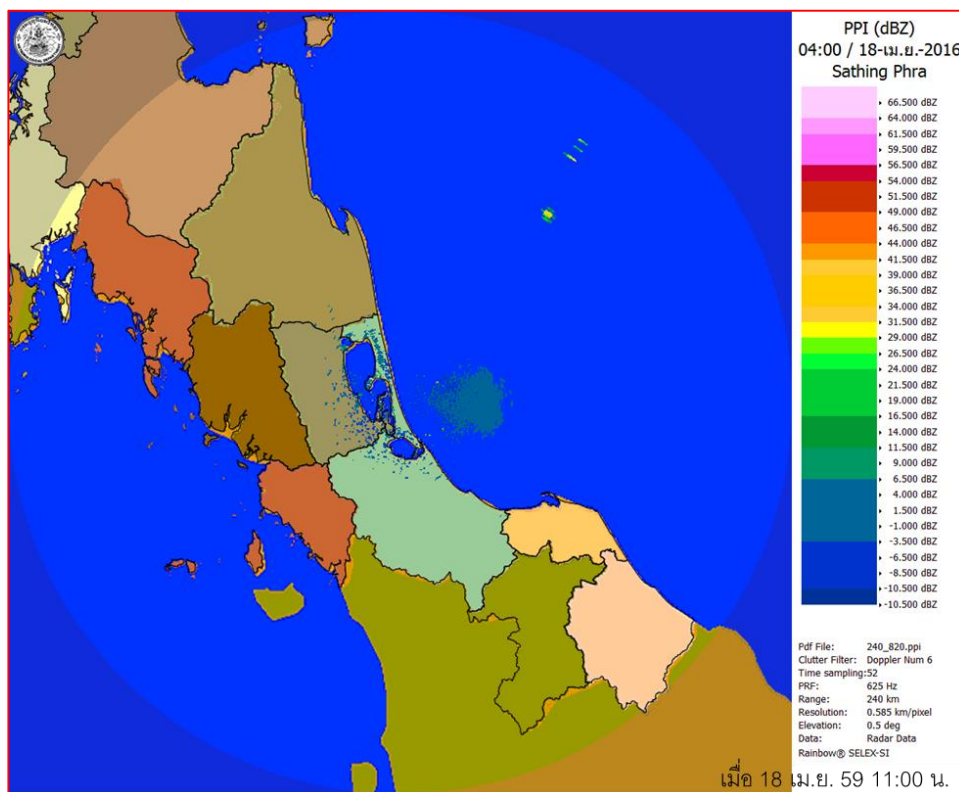
### 2) สถานการณ์ฝน

จากข้อมูลสถานการณ์ฝนในพื้นที่ลุ่มน้ำทะเลสาบสงขลาของวันที่ 18 เมษายน 2559 จากกรมอุตุนิยมวิทยา กรมชลประทาน และสถาบันสารสนเทศทรัพยากรน้ำและการเกษตร (องค์การมหาชน) พบว่ามีฝนตกเล็กน้อยในพื้นที่ โดยบริเวณอำเภอศรีนครินทร์ ป่าพะยอม กงหรา ตะโหมด และอำเภอเมือง จังหวัดพัทลุง บริเวณอำเภอรัตภูมิ นาทม่อม สะเตา หาดใหญ่ และอำเภอเมือง จังหวัดสงขลา มีปริมาณฝน 0.0 – 3.2 มม.

ข้อมูลสถานการณ์ฝนในพื้นที่ลุ่มน้ำทะเลสาบสงขลา ณ วันที่ 18 เมษายน 2559 เวลา 07.00 น.

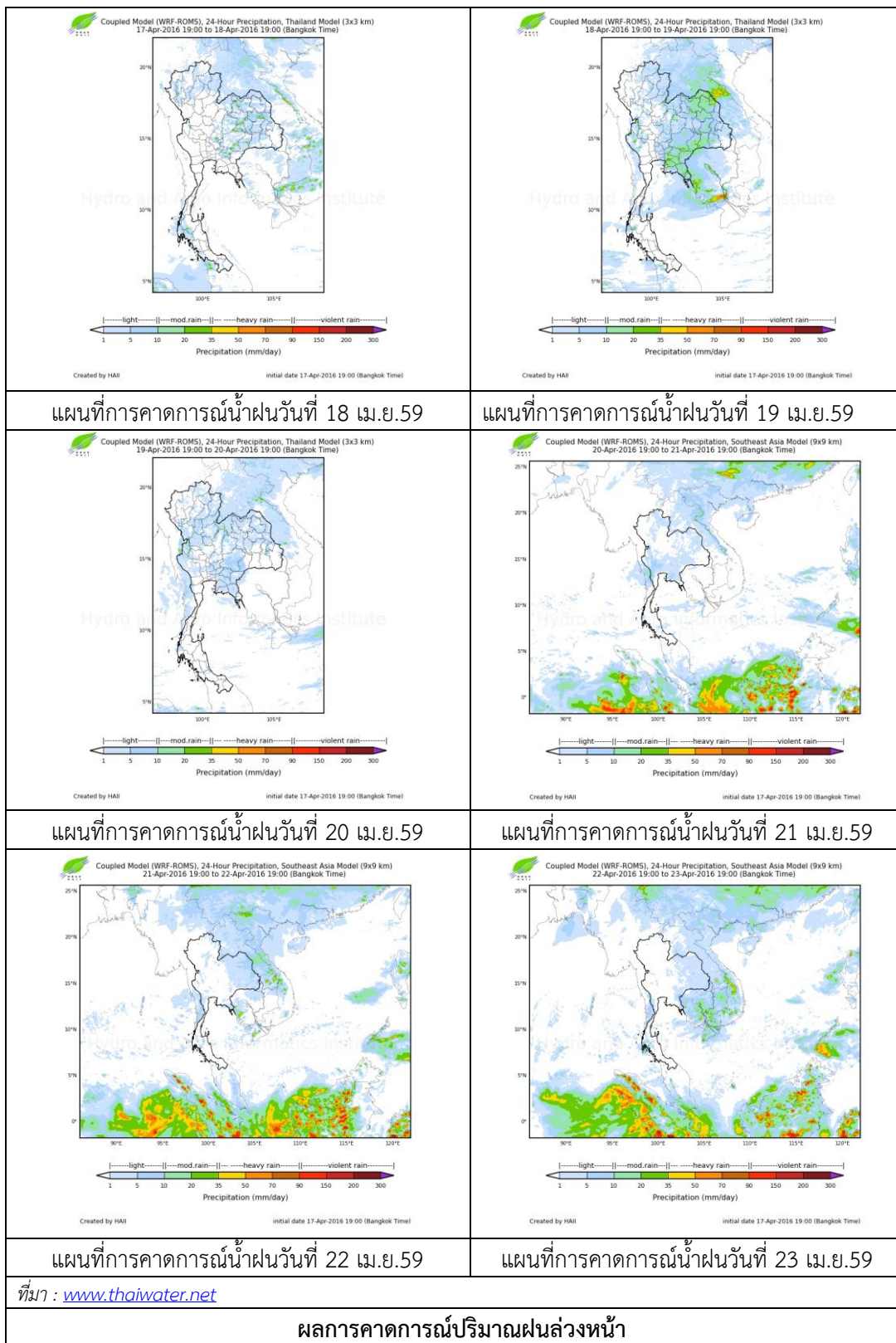
| ลำดับ | สถานี                                   | 18 เม.ย. 2559 |
|-------|---|---------------|
| 1     | อ.ศรีนครินทร์ จ.พัทลุง                  | 0.0           |
| 2     | ต.บ้านพร้าว อ.ป่าพะยอม จ.พัทลุง         | 0.0           |
| 3     | ต.คลองทรายขาว อ.งหรา จ.พัทลุง           | 0.0           |
| 4     | อ.ตะโหมด จ.พัทลุง                       | 0.0           |
| 5     | ศูนย์อุทกวิทยา อ.เมือง จ.พัทลุง         | 0.0           |
| 6     | ต.เขาพระ อ.รัตภูมิ จ.สงขลา              | 0.0           |
| 7     | ต.พิจิตร อ.นาหม่อม จ.สงขลา              | 0.0           |
| 8     | บ้านทุ่งปราบ อ.สะเดา จ.สงขลา            | 3.2           |
| 9     | หาดใหญ่ ต.คลองหอยโข่ง อ.หาดใหญ่ จ.สงขลา | “ฝ”           |
| 10    | ต.บ่อয়ง อ.เมือง จ.สงขลา                | 0.0           |

หมายเหตุ “ฝ” คือ ฝนวัดปริมาณไม่ได้ (ต่ำกว่า 0.1 มิลลิเมตร)



ภาพเรดาร์ตรวจอากาศ “สathingพระ” ณ วันที่ 18 เมษายน 2559 (ที่มา : กรมอุตุนิยมวิทยา)

สถานการณ์น้ำฝน



### 3) ข้อมูลปริมาณน้ำในลำน้ำ

ลุ่มน้ำทะเลสาบสงขลา ปัจจุบันสถานการณ์น้ำในลำน้ำโดยทั่วไปยังคงอยู่ในภาวะปกติ (ระดับน้ำต่ำกว่าระดับตลิ่งต่ำสุด) ระดับน้ำในลำน้ำส่วนใหญ่มีแนวโน้มเพิ่มขึ้น/ทรงตัว

**สถานการณ์น้ำท่า** (14 เม.ย. - 18 เม.ย. 2559 ที่มา: กรมชลประทาน)

| สถานี  | แม่น้ำ   | อำเภอ       | จังหวัด | ระดับ   | พฤษภาคม | ตุลาคม | เสาร์ | อาทิตย์ | จันทร์ |
|--------|----------|-------------|---------|---------|---------|--------|-------|---------|--------|
|        |          |             |         | ตลิ่ง   | 14      | 15     | 16    | 17      | 18     |
|        |          |             |         | ปริมาณ  | เม.ย.   | เม.ย.  | เม.ย. | เม.ย.   | เม.ย.  |
|        |          |             |         | น้ำ(ลบ. |         |        |       |         |        |
|        |          |             |         | ม./ว.)  |         |        |       |         |        |
| X.170  | คลองลำ   | ศรีนครินทร์ | พัทลุง  | 25.20   | 20.11   | 20.11  | 20.11 | 20.10   | 20.10  |
|        |          |             |         | 580     | 0.22    | 0.22   | 0.22  | 0.00    | 0.00   |
| X.265  | คลองน่วย | เมือง       | พัทลุง  | 8.00    | 7.15    | 7.10   | 6.45  | 6.6     | 7.00   |
|        |          |             |         | 7       | 1.76    | 1.57   | 0.05  | 0.20    | 1.20   |
| X.174  | คลองหะ   | หาดใหญ่     | สงขลา   | 8.88    | 4.38    | 4.38   | 4.38  | 4.38    | 4.38   |
|        |          |             |         | 388     | 0.90    | 0.90   | 0.90  | 0.90    | 0.90   |
| X.173A | คลองอู่  | สะเดา       | สงขลา   | 15.90   | 9.92    | 9.99   | 9.99  | 10.07   | 10.18  |
|        |          |             |         | 258     | 4.20    | 4.90   | 4.90  | 5.70    | 6.80   |
| X.90   | คลองอู่  | คลองหอย     | สงขลา   | 8.00    | 3.01    | 3.01   | 3.00  | 3.00    | 2.98   |
|        |          |             |         | 580     | 22.50   | 22.50  | 22.00 | 22.00   | 21.00  |
| X.44   | คลองอู่  | หาดใหญ่     | สงขลา   | 7.40    | 0.05    | 0.02   | -0.01 | -0.07   | -0.08  |
|        |          |             |         | 582     | 4.88    | 4.35   | 3.90  | 3.30    | 3.20   |

สถานีบ้านหาดใหญ่ใน - ต.หาดใหญ่ อ.หาดใหญ่ จ.สงขลา  
(ลุ่มน้ำทะเลสาบสงขลา)



สถานีสะพานบ้านบางศาลา - ต.บ้านพรุ อ.หาดใหญ่ จ.สงขลา  
(ลุ่มน้ำทะเลสาบสงขลา)



ปริมาณน้ำในลำน้ำของคลองต่างๆ ในพื้นที่ลุ่มน้ำทะเลสาบสงขลา

สถานีบ้านม่วงกึ่ง - อ.สะเดา จ.สงขลา  
(ลุ่มน้ำทะเลสาบสงขลา)



ปริมาณน้ำในลำน้ำของคลองต่างๆ ในพื้นที่ลุ่มน้ำทะเลสาบสงขลา