



วันที่ 2 มิถุนายน 2560

สถานการณ์น้ำ

- ลุ่มน้ำทะเลสาบสงขลา ปัจจุบันสถานการณ์น้ำในลำน้ำ โดยทั่วไปยังคงอยู่ในภาวะปกติ (ระดับน้ำต่ำกว่าระดับตลิ่งต่ำสุด) ระดับน้ำในลำน้ำส่วนใหญ่มีแนวโน้มลดลง/ทรงตัว

พื้นที่ประสบวิกฤติน้ำในพื้นที่ลุ่มน้ำทะเลสาบสงขลา

- ไม่มีสถานการณ์วิกฤติน้ำในพื้นที่

พื้นที่ประสบอุทกภัย



สถานการณ์น้ำภาพรวมทั้งประเทศ

- น้ำท่วม 4 จังหวัด : อุทัยธานี อุบลราชธานี นครราชสีมา สุรินทร์
- น้ำหลาก 2 จังหวัด : ลำปาง อุทัยธานี
- น้ำท่วมเชิงไม่ทันระบาย - จังหวัด

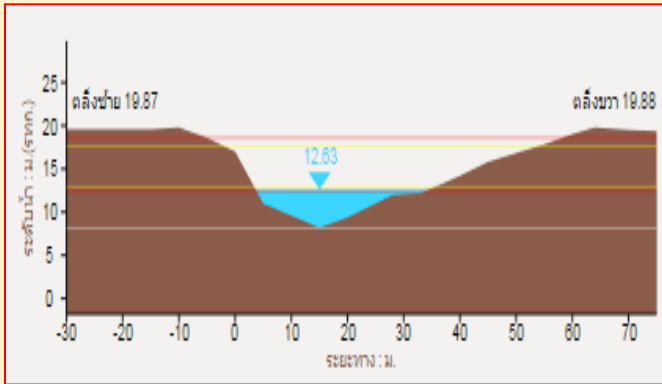
สถานการณ์น้ำในพื้นที่ลุ่มน้ำทะเลสาบสงขลา

- ไม่มีสถานการณ์วิกฤติน้ำ

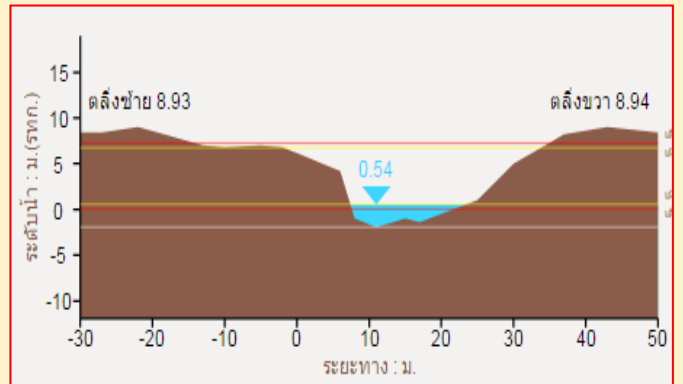
ที่มา : คณะกรรมการทรัพยากรน้ำแห่งชาติ

ระดับน้ำของสถานีโทรมาตรในพื้นที่

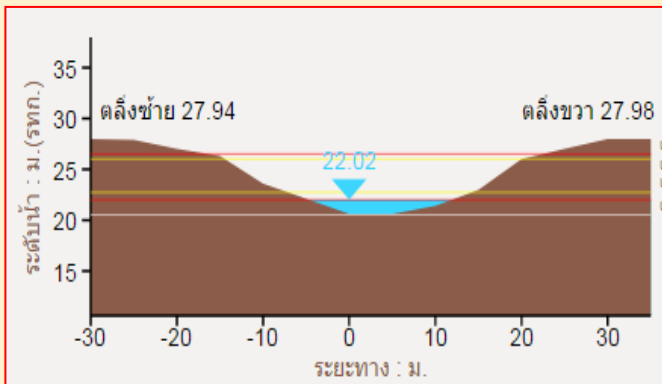
1. สถานีคลองอู่ตะเภาบน อ.สะเดา จ.สงขลา (ลดลง)



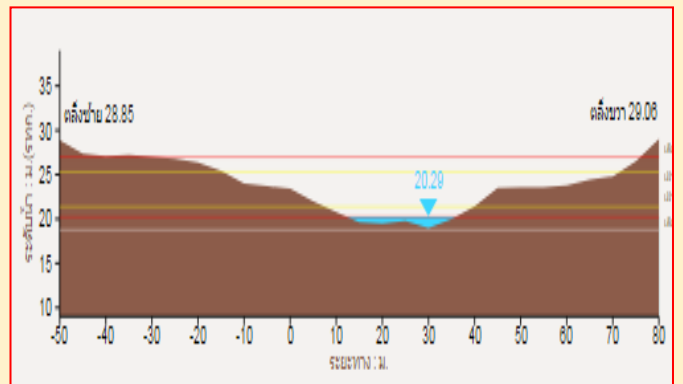
2. สถานีคลองอู่ตะเภาล่าง อ.หาดใหญ่ จ.สงขลา (ลดลง)



3. สถานีคลองตะโหนด(ท่าเขียด) อ.ตะโหนด จ.พัทลุง (ลดลง)



4. สถานีคลองนาท่อม อ.เมือง จ.พัทลุง (ทรงตัว)



“ไม่รู้มีคุณธรรมรับผิดชอบต่อสังคม”

รายงานสถานการณ์น้ำลุ่มน้ำทะเลสาบสงขลา

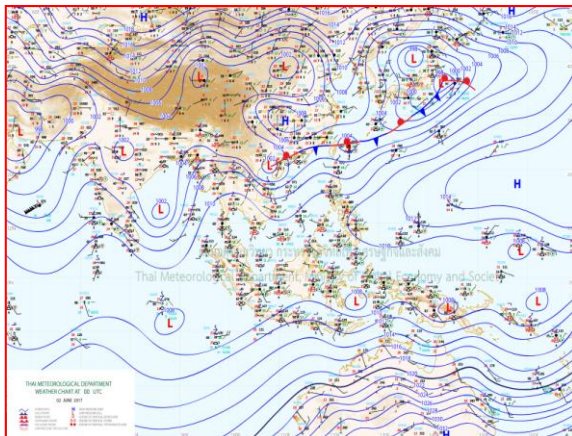
วันที่ 2 มิถุนายน 2560

1) สภาพภูมิอากาศ

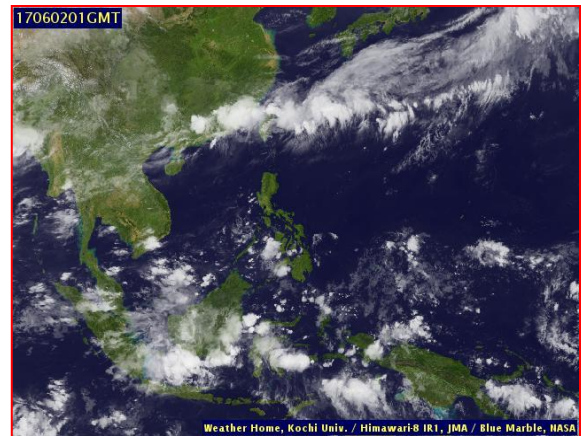
ลักษณะอากาศทั่วไป (ที่มา: กรมอุตุนิยมวิทยา)

พยากรณ์อากาศ 24 ชั่วโมงข้างหน้า ประเทศไทยมีปริมาณฝนลดลง ส่วนด้านรับลมมรสุมตะวันตกเฉียงใต้บริเวณภาคตะวันออก และภาคใต้ฝั่งตะวันตกยังคงมีฝนตกหนักบางแห่ง สำหรับทะเลอันดามันตอนบนมีคลื่นสูงประมาณ 2 เมตร ขอให้ชาวเรือเดินเรือด้วยความระมัดระวัง

สภาพอากาศภาคใต้ฝั่งตะวันออก มีฝนฟ้าคะนอง ร้อยละ 40 ของพื้นที่ ส่วนมากในช่วงบ่ายถึงค่ำ บริเวณจังหวัดเพชรบุรี ประจวบคีรีขันธ์ ชุมพร สุราษฎร์ธานี และนครศรีธรรมราช อุณหภูมิต่ำสุด 25-26 องศาเซลเซียส อุณหภูมิสูงสุด 33-35 องศาเซลเซียส ผลคาดการณ์ปริมาณน้ำฝนล่วงหน้า 1-7 วัน มีฝนฟ้าคะนองร้อยละ 40-60 ของพื้นที่ ตลอดช่วง ส่วนมากในระหว่างบ่ายถึงค่ำ และมีฝนตกหนักบางแห่งโดยเฉพาะในช่วงวันที่ 6-7 มิ.ย. ลมตะวันตกเฉียงใต้ ความเร็ว 15-35 กม./ชม. ทะเลมีคลื่นสูงประมาณ 1 เมตร ห่างฝั่งคลื่นสูง 1-2 เมตร อุณหภูมิต่ำสุด 23-26 องศาเซลเซียส อุณหภูมิสูงสุด 30-35 องศาเซลเซียส



แผนที่อากาศ วันที่ 2 มิ.ย. 2560 เวลา 07.00 น.



ภาพถ่ายจากดาวเทียม วันที่ 2 มิ.ย. 2560

2) สถานการณ์ฝน

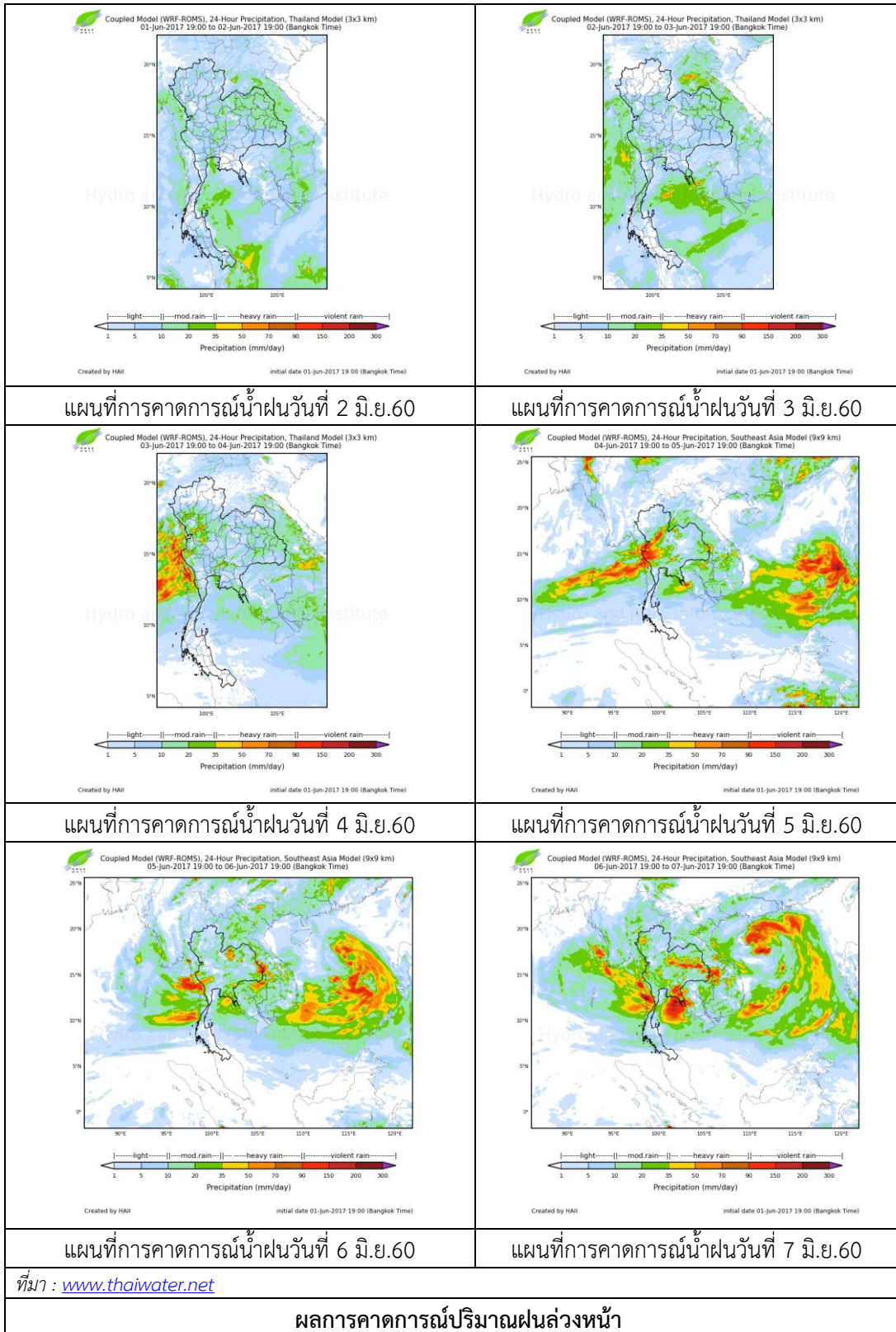
จากข้อมูลสถานการณ์ฝนในพื้นที่ลุ่มน้ำทะเลสาบสงขลาของวันที่ 2 มิถุนายน 2560 จากกรมทรัพยากรน้ำ กรมอุตุนิยมวิทยา กรมชลประทาน และสถาบันสารสนเทศทรัพยากรน้ำและการเกษตร (องค์การมหาชน) พบว่า มีฝนตกเป็นบางแห่ง บริเวณอำเภอเมือง จังหวัดพัทลุง และบริเวณอำเภอสะเดา สทิงพระ นาทม่อม สิงหนคร และอำเภอเมือง จังหวัดสงขลา ปริมาณฝน 0.5 – 20.7 มิลลิเมตร

ข้อมูลสถานการณ์ฝนในพื้นที่ลุ่มน้ำทะเลสาบสงขลา ณ วันที่ 2 มิถุนายน 2560 เวลา 07.00 น.

ลำดับ	สถานี	ปริมาณฝน (มม.)
1	พัทลุง สกษ. ต.ลำปำ อ.เมือง จ.พัทลุง	1.0
2	ต.พังงา อ.สะเดา จ.สงขลา	0.5
3	อ.สทิงพระ จ.สงขลา	11.3
4	อ.นาหม่อม จ.สงขลา	11.2
5	ต.หัวเขา อ.สิงหนคร จ.สงขลา	6.0
6	ต.บ่อยาง อ.เมือง จ.สงขลา	20.7

หมายเหตุ “ฝน” คือ ฝนวัดปริมาณไม่ได้ (ต่ำกว่า 0.1 มิลลิเมตร)

สถานการณ์น้ำฝน



3) ข้อมูลปริมาณน้ำในลำน้ำ

ลุ่มน้ำทะเลสาบสงขลา ปัจจุบันสถานการณ์น้ำในลำน้ำโดยทั่วไปยังคงอยู่ในภาวะปกติ (ระดับน้ำต่ำกว่าระดับตลิ่งต่ำสุด) ระดับน้ำในลำน้ำส่วนใหญ่มีแนวโน้มลดลง/ทรงตัว

สถานการณ์น้ำท่า (29 พ.ค. - 2 มิ.ย. 2560 ที่มา: กรมชลประทาน)

สถานี	แม่น้ำ	อำเภอ	จังหวัด	ระดับตลิ่ง	จันทร์	อังคาร	พุธ	พฤหัสบดี	ศุกร์
				ปริมาณน้ำ(ลบ.ม./วิ.)	29 พ.ค.	30 พ.ค.	31 พ.ค.	1 มิ.ย.	2 มิ.ย.
X.170	คลองลำ	ศรีนครินทร์	พัทลุง	25.20	20.35	20.31	20.29	20.28	20.29
				580.00	7.50	6.30	5.78	5.56	5.78
X.265	คลองน่วย	เมือง	พัทลุง	8.00	6.65	6.64	6.75	6.70	6.63
				7.00	*	*	*	*	*
X.174	คลองหะ	หาดใหญ่	สงขลา	8.88	4.60	4.60	4.60	4.58	4.58
				388.00	1.20	1.20	1.20	1.10	1.10
X.173A	คลองอู่ตะเภา	สะเดา	สงขลา	15.90	11.16	11.02	10.98	10.95	10.94
				258.00	17.44	15.56	15.04	14.65	14.52
X.90	คลองอู่ตะเภา	คลองหอยโข่ง	สงขลา	8.00	2.80	2.76	2.67	2.82	2.70
				580.00	28.00	26.40	22.80	28.80	24.00
X.44	คลองอู่ตะเภา	หาดใหญ่	สงขลา	7.40	0.64	0.63	0.59	0.43	0.41
				582.00	13.80	13.60	15.78	9.60	9.20

หมายเหตุ * หมายถึง ไม่มีข้อมูล

ข้อมูลระดับน้ำจากระบบตรวจวัดสภาพทางไกลอัตโนมัติลุ่มน้ำทะเลสาบสงขลา กรมทรัพยากรน้ำ ประจำวันที่ 2 มิถุนายน 2560

ข้อมูลระดับน้ำ (31 พ.ค. - 2 มิ.ย. 2560 ที่มา: กรมทรัพยากรน้ำ)

สถานี	ตำบล	อำเภอ	จังหวัด	ระดับตลิ่ง (ต่ำสุด)	พุธ	พฤหัสบดี	ศุกร์	แนวโน้ม (เพิ่ม/ลด)
					31 พ.ค.	1 มิ.ย.	2 มิ.ย.	
คลองอู่ตะเภาตอนบน	พังงา	สะเดา	สงขลา	19.87	12.62	12.67	12.60	ลดลง
คลองอู่ตะเภาตอนล่าง	หาดใหญ่	หาดใหญ่	สงขลา	8.93	0.74	0.58	0.57	ลดลง
คลองรัตภูมิ	กำแพงเพชร	รัตภูมิ	สงขลา	22.62	13.55	13.49	13.47	ลดลง
คลองตะโหมด(ท่าเซียด)	แม่ขรี	ตะโหมด	พัทลุง	27.94	22.12	22.09	22.07	ลดลง
คลองนาท่อม	ร่มเมือง	เมือง	พัทลุง	28.85	20.35	20.35	20.35	ทรงตัว
คลองท่าแนะ	เขาया	ศรีบรรพต	พัทลุง	37.56	33.95	33.94	33.95	เพิ่มขึ้น

ปริมาณน้ำในลำน้ำของคลองต่างๆ ในพื้นที่ลุ่มน้ำทะเลสาบสงขลา วันที่ 2 มิถุนายน 2560



Utaoalower, Songkhla 13074 bit/s 2017-06-02 10:09:50

สถานีคลองอยู่ตะเภากลาง - ต.หาดใหญ่ อ.หาดใหญ่ จ.สงขลา
(ลุ่มน้ำทะเลสาบสงขลา)



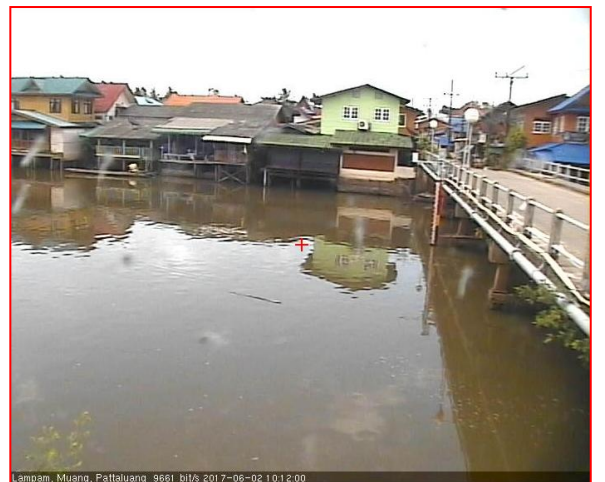
HDREC

สถานีม่วงก้อง - อ.สะเดา จ.สงขลา (ลุ่มน้ำทะเลสาบสงขลา)



Klonglamot, Pattalung 13673 bit/s 2017-06-02 10:11:05

สถานีคลองตะโหมด (ท่าเขียด) - ต.แม่ขรี อ.ตะโหมด จ.พัทลุง
(ลุ่มน้ำทะเลสาบสงขลา)



Lampam, Muang, Pattalung 9681 bit/s 2017-06-02 10:12:00

สถานีลำป่า - ต.ลำป่า อ.เมือง จ.พัทลุง
(ลุ่มน้ำทะเลสาบสงขลา)

4) สรุป

สถานการณ์น้ำในลุ่มน้ำทะเลสาบสงขลาประจำวันวันที่ 2 มิถุนายน 2560 อยู่ในภาวะปกติ และระดับน้ำในลำน้ำส่วนใหญ่มีแนวโน้มลดลง/ทรงตัว