



สถานการณ์น้ำและการคาดการณ์

ประเด็นนำเสนอ

- สถานการณ์น้ำภาพรวม
- การคาดการณ์ในพื้นที่ที่มีปัญหาขาดแคลนน้ำ






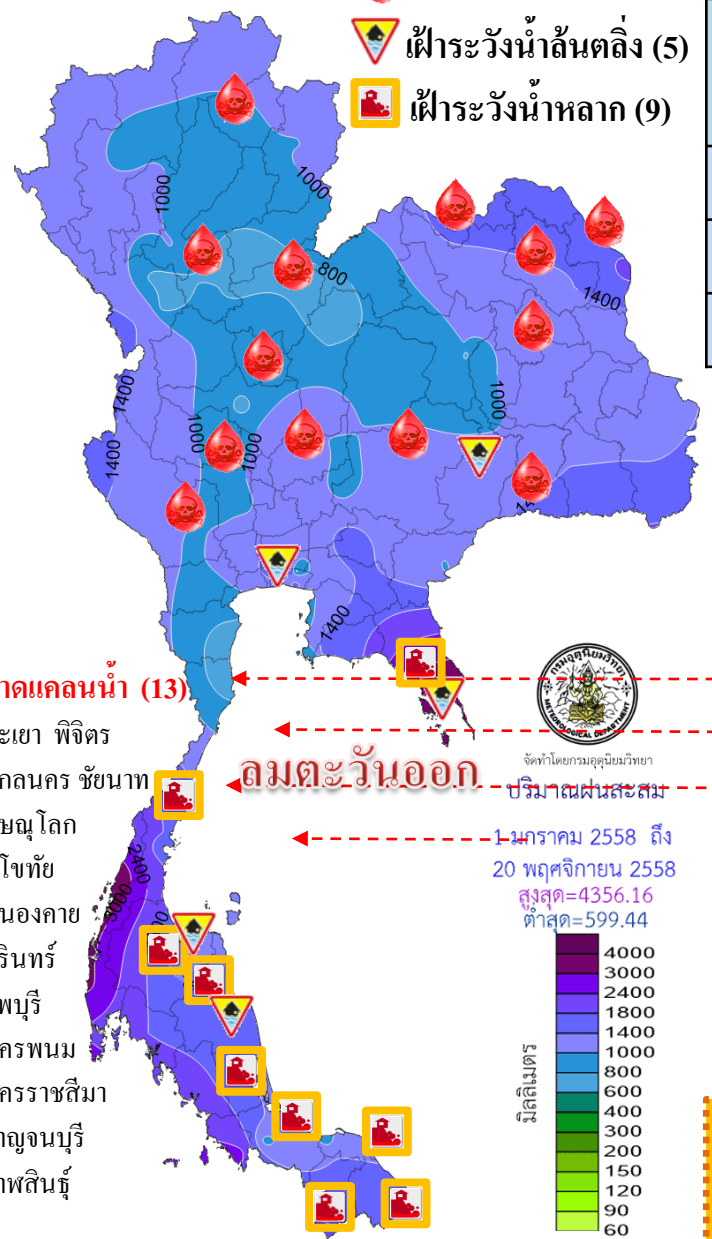
สำนักงานเลขานุการ

คณะกรรมการทรัพยากรน้ำแห่งชาติ

สถานการณ์น้ำของประเทศไทย

- น้ำฝน
- อ่างเก็บน้ำ
- เขื่อน
- แม่น้ำ

-  ขาดแคลนน้ำ (13)
-  ฝึ่วะวังน้ำล้นตลิ่ง (5)
-  ฝึ่วะวังน้ำหลาก (9)



สภาพฝน ข้อมูล 1 มค.- 22 พย.2558

ภาค	น้อยกว่าค่าเฉลี่ย (%)
เหนือ	17
ตะวันออกเฉียงเหนือ	13
กลาง	6

ภาค	น้อยกว่าค่าเฉลี่ย (%)
ตะวันออก	11
ภาคใต้ฝั่งตะวันออก	14
ภาคใต้ฝั่งตะวันตก	1

ฝนสะสมทั้งประเทศน้อยกว่าค่าปกติ 11%

- วันที่ 23-24 พ.ย. บริเวณประเทศไทยตอนบน อุณหภูมิจะลดลง 1-3 องศาเซลเซียส ภาคเหนือและภาคตะวันออกเฉียงเหนือจะมีอากาศเย็นในตอนเช้า ลมตะวันออกเฉียงเหนือจะพัดปกคลุมอ่าวไทย และภาคใต้มีกำลังปานกลาง ทำให้ภาคใต้มีฝนกระจายและมีฝนตกหนักบางแห่ง
- วันที่ 25-27 พ.ย. ประเทศไทยตอนบนจะมีฝนฟ้าคะนองและมีอากาศเย็นลง อุณหภูมิลดลง 2-4 องศาเซลเซียส มรสุมตะวันออกเฉียงเหนือจะมีกำลังแรงปกคลุมอ่าวไทย และภาคใต้ ทำให้ภาคใต้ตั้งแต่สุราษฎร์ธานีลงไปจะมีฝนเพิ่มมากขึ้นและมีฝนตกหนักบางแห่ง

จากการคาดการณ์ปริมาณฝนของกรมอุตุนิยมวิทยาในปีนี้
ทั้งประเทศจะมีปริมาณฝนน้อยกว่าค่าเฉลี่ยร้อยละ 10-25

พื้นที่ที่มีปริมาณฝนสะสมน้อยกว่าค่าปกติ
จะเป็นพื้นฐานให้เกิดปัญหาขาดแคลนน้ำ

เชียงราย พะเยา น่าน เชียงใหม่

สุโขทัย แพร่ อุตรดิตถ์

พิษณุโลก พิจิตร กำแพงเพชร

กาญจนบุรี

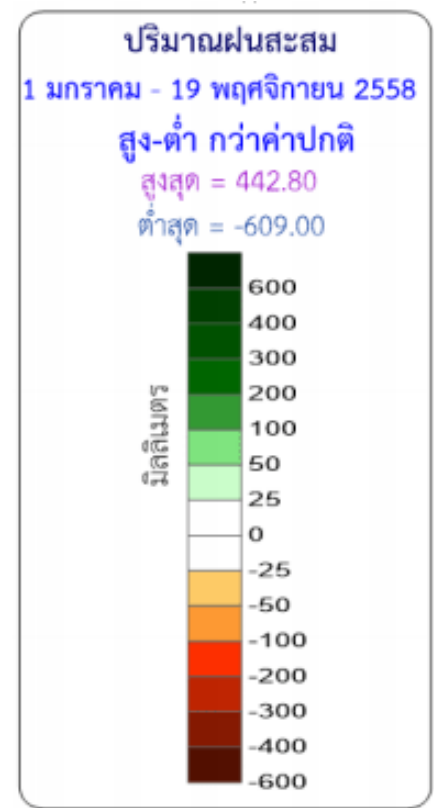
จันทบุรี ตราด

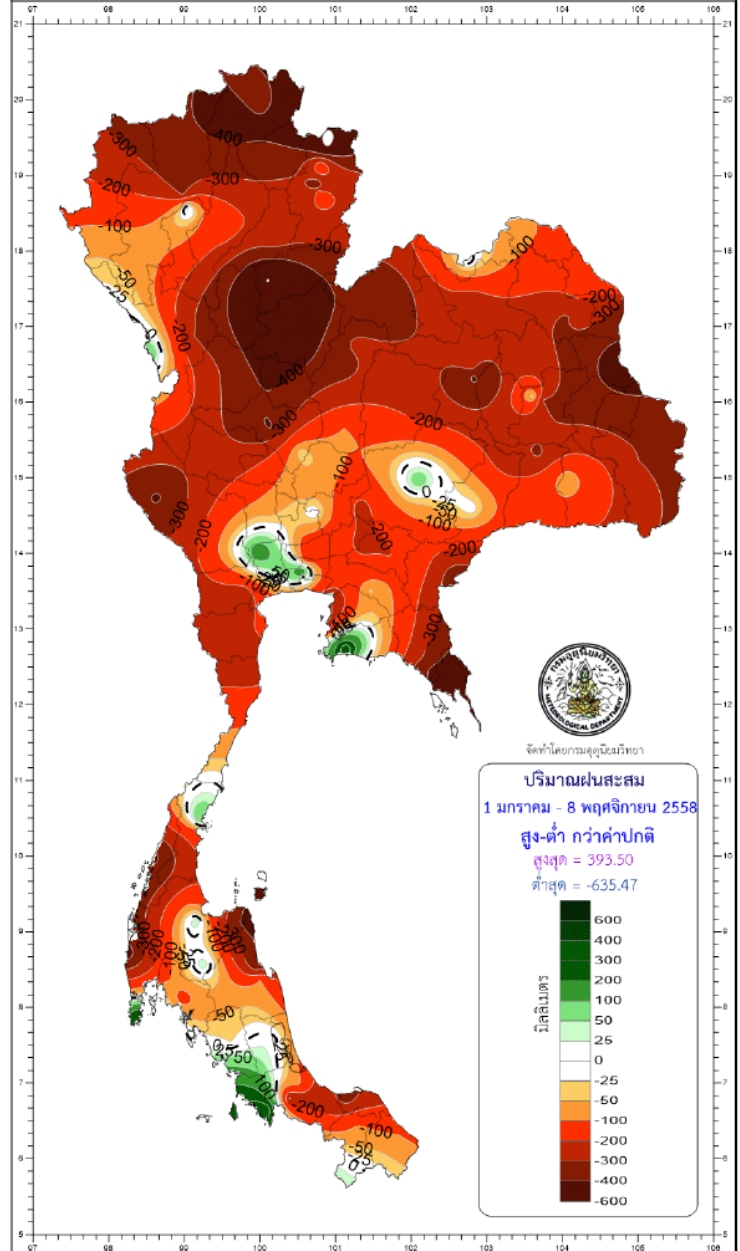
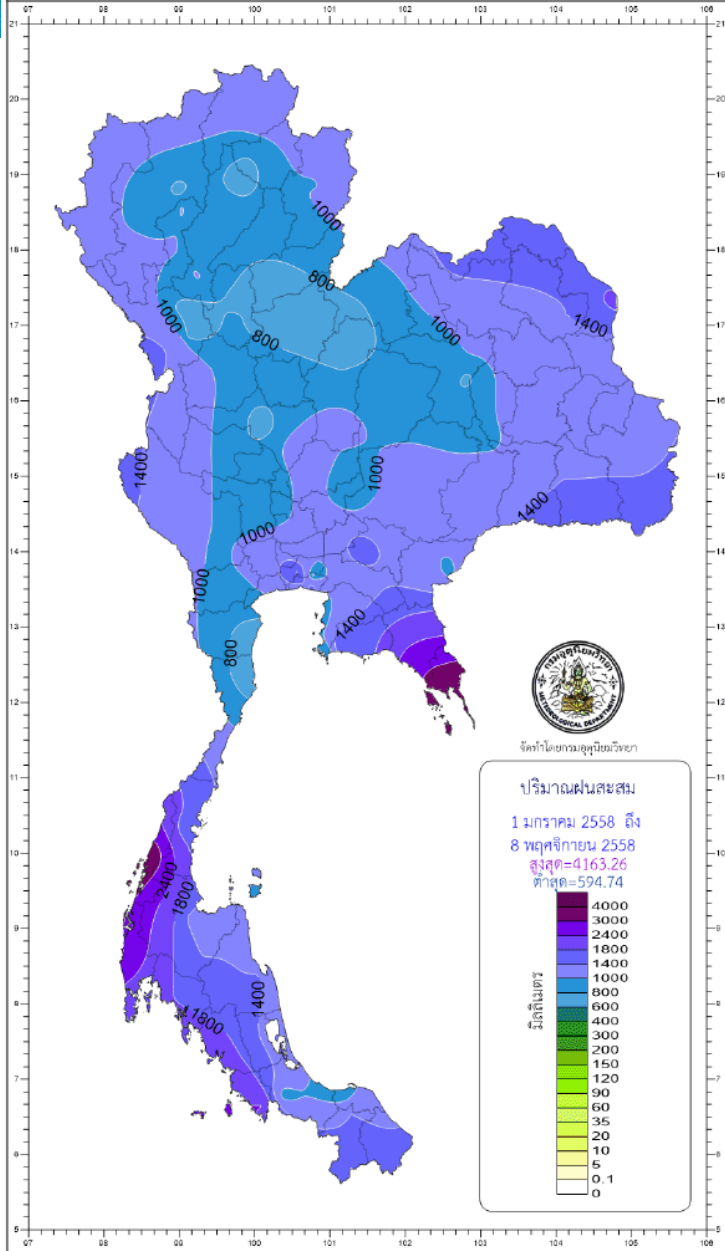
นครศรีธรรมราช

ระนอง พังงา

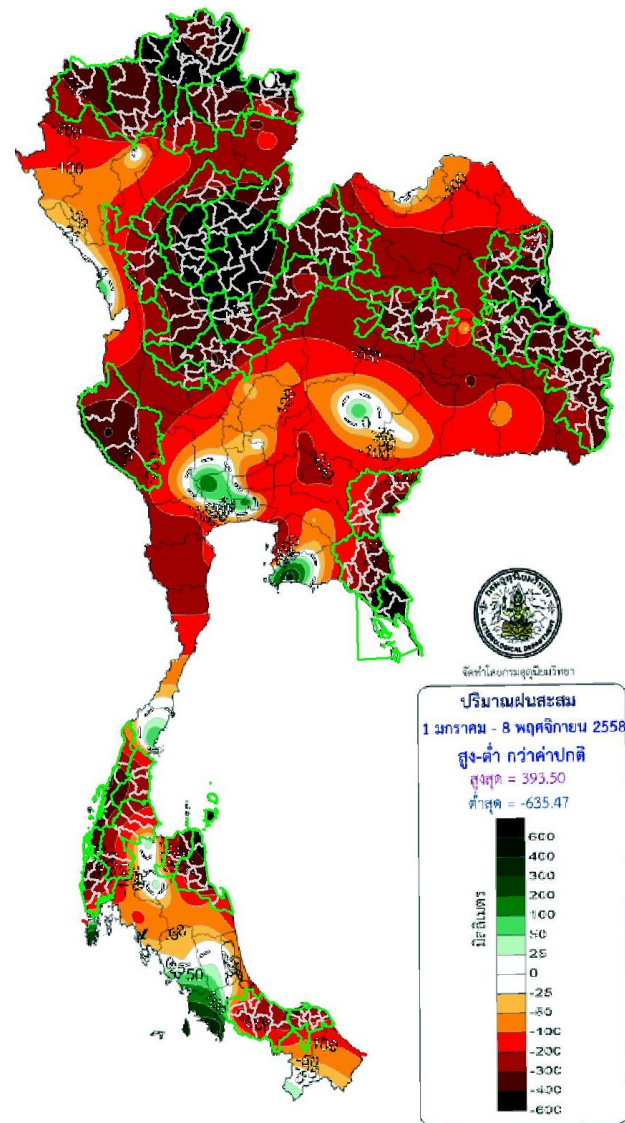
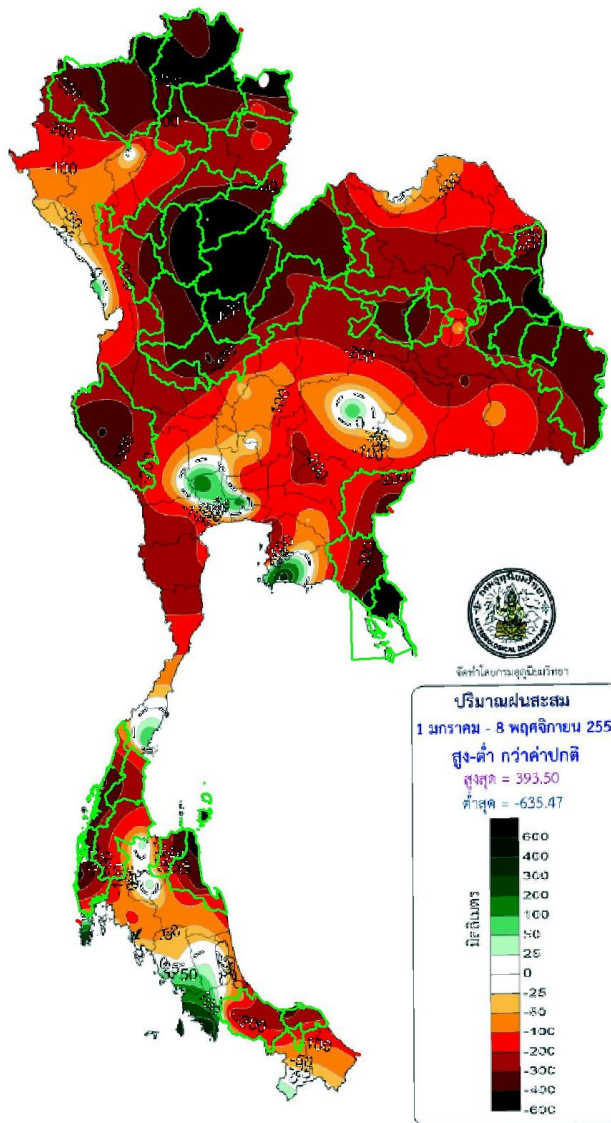
สงขลา ปัตตานี นราธิวาส

มุกดาหาร อำนาจเจริญ
ยโสธร อุบลราชธานี





จากข้อมูลฝนสะสมตั้งแต่ต้นปีเมื่อเปรียบเทียบกับค่าปกติแล้วจะพบว่า พื้นที่ที่มีฝนน้อยกว่าปกติ ซึ่งจะเป็นปัจจัยนำไปสู่ภาวะการขาดในฤดูแล้งปี 2558/2559



พื้นที่ที่มีฝนน้อยกว่าปกติ ซึ่งจะเป็นปัจจัยนำไปสู่ภาวะการขาดแคลนน้ำ จะปรากฏเป็นพื้นที่สีเข้มเกือบดำในแผนที่ โดยเส้นสีเขียวคือพื้นที่จังหวัดที่เสี่ยงขาดแคลนน้ำในกรณีที่มีฝนน้อยกว่าค่าปกติตั้งแต่ 400 มม. คิดเป็นจำนวน 42 จังหวัด ครอบคลุม 457 อำเภอ (เส้นขอบเขตสีขาว) ดังมีรายละเอียดในหน้าต่อไป

อำเภอที่มีฝนน้อยกว่าค่าปกติตั้งแต่ 400 มม. คิดเป็นจำนวน 42 จังหวัด ครอบคลุม 457 อำเภอ

NO	AMP_NAME	PROV_NAME
1	อ.ทองนาภูมิ	จ.กาญจนบุรี
2	อ.ทรโยค	จ.กาญจนบุรี
3	อ.ศรีสวัสดิ์	จ.กาญจนบุรี
4	อ.สังขละบุรี	จ.กาญจนบุรี
5	กิ่ง อ.มาด	จ.กาฬสินธุ์
6	อ.กฉินารายณ์	จ.กาฬสินธุ์
7	อ.เขาวง	จ.กาฬสินธุ์
8	อ.ยางตลาด	จ.กาฬสินธุ์
9	อ.ห้วยผึ้ง	จ.กาฬสินธุ์
10	อ.ห้วยเม็ก	จ.กาฬสินธุ์
11	อ.ห้วยทราย	จ.กำแพงเพชร
12	อ.ขาณุวรลักษบุรี	จ.กำแพงเพชร
13	อ.คลองขลุง	จ.กำแพงเพชร
14	อ.โทรจาม	จ.กำแพงเพชร
15	อ.พรานกระต่าย	จ.กำแพงเพชร
16	อ.เมืองกำแพงเพชร	จ.กำแพงเพชร
17	อ.ลานกระบือ	จ.กำแพงเพชร
18	กิ่ง อ.ข่าสูง	จ.ขอนแก่น
19	กิ่ง อ.โพนศิลา	จ.ขอนแก่น
20	กิ่ง อ.เปือยน้อย	จ.ขอนแก่น
21	กิ่ง อ.พระยืน	จ.ขอนแก่น
22	อ.ชนบท	จ.ขอนแก่น
23	อ.ชุมแพ	จ.ขอนแก่น
24	อ.บ้านไผ่	จ.ขอนแก่น
25	อ.บ้านฝาง	จ.ขอนแก่น
26	อ.บ้านแฮด	จ.ขอนแก่น
27	อ.ภูผามาน	จ.ขอนแก่น
28	อ.มิถุจาศรี	จ.ขอนแก่น
29	อ.เมืองขอนแก่น	จ.ขอนแก่น
30	อ.หนองเรือ	จ.ขอนแก่น
31	อ.เขาคิชฌกูฏ	จ.จันทบุรี
32	อ.นายายอาม	จ.จันทบุรี
33	อ.แก่งหางแมว	จ.จันทบุรี
34	อ.ขลุง	จ.จันทบุรี
35	อ.ขลุง	จ.จันทบุรี
36	อ.ขลุง	จ.จันทบุรี
37	อ.ท่าใหม่	จ.จันทบุรี
38	อ.โป่งน้ำร้อน	จ.จันทบุรี
39	อ.มะขาม	จ.จันทบุรี
40	อ.เมืองจันทบุรี	จ.จันทบุรี
41	อ.สอยดาว	จ.จันทบุรี
42	อ.แหลมสิงห์	จ.จันทบุรี
43	อ.แก่งคร้อ	จ.ชัยภูมิ
44	อ.บ้านแท่น	จ.ชัยภูมิ
45	อ.หนองไถ่	จ.ชัยภูมิ
46	อ.พะโต๊ะ	จ.ชัยภูมิ
47	อ.ละนอม	จ.ชัยภูมิ
48	อ.ศรี	จ.ชัยภูมิ
49	อ.หลังสวน	จ.ชัยภูมิ

50	อ.ชนาด	จ.เชียงราย
51	อ.เชียงรุ่ง	จ.เชียงราย
52	อ.แม่ฟ้าหลวง	จ.เชียงราย
53	อ.แม่ลาว	จ.เชียงราย
54	อ.เวียงแก่น	จ.เชียงราย
55	อ.เชียงของ	จ.เชียงราย
56	อ.เชียงแสน	จ.เชียงราย
57	อ.เทิง	จ.เชียงราย
58	อ.ป่าแดด	จ.เชียงราย
59	อ.พญาเงี้ยว	จ.เชียงราย
60	อ.พาน	จ.เชียงราย
61	อ.เมืองเชียงราย	จ.เชียงราย
62	อ.แม่จัน	จ.เชียงราย
63	อ.แม่สรวย	จ.เชียงราย
64	อ.แม่สาย	จ.เชียงราย
65	อ.เวียงชัย	จ.เชียงราย
66	อ.เวียงป่าเป้า	จ.เชียงราย
67	อ.ไชยปราการ	จ.เชียงใหม่
68	อ.เชียงดาว	จ.เชียงใหม่
69	อ.ดอยสะเก็ด	จ.เชียงใหม่
70	อ.ฝาง	จ.เชียงใหม่
71	อ.พร้าว	จ.เชียงใหม่
72	อ.เมืองเชียงใหม่	จ.เชียงใหม่
73	อ.แม่แตง	จ.เชียงใหม่
74	อ.แม่ริม	จ.เชียงใหม่
75	อ.แม่อาย	จ.เชียงใหม่
76	อ.เวียงแหง	จ.เชียงใหม่
77	อ.สะเมิง	จ.เชียงใหม่
78	อ.สันทราย	จ.เชียงใหม่
79	อ.หางดง	จ.เชียงใหม่
80	อ.เกาะกูด	จ.ตราด
81	อ.เกาะกูด	จ.ตราด
82	อ.เกาะกูด	จ.ตราด
83	อ.เกาะกูด	จ.ตราด
84	อ.เกาะกูด	จ.ตราด
85	อ.เกาะกูด	จ.ตราด
86	อ.เกาะกูด	จ.ตราด
87	อ.เกาะกูด	จ.ตราด
88	อ.เกาะกูด	จ.ตราด
89	อ.เกาะกูด	จ.ตราด
90	อ.เกาะกูด	จ.ตราด
91	อ.เกาะกูด	จ.ตราด
92	อ.เกาะกูด	จ.ตราด
93	อ.เกาะกูด	จ.ตราด
94	อ.เกาะกูด	จ.ตราด
95	อ.เกาะกูด	จ.ตราด
96	อ.เกาะกูด	จ.ตราด
97	อ.เกาะกูด	จ.ตราด
98	อ.เกาะกูด	จ.ตราด
99	อ.เกาะกูด	จ.ตราด

100	อ.เกาะช้าง	จ.ตราด
101	อ.เกาะช้าง	จ.ตราด
102	อ.เกาะช้าง	จ.ตราด
103	อ.เกาะช้าง	จ.ตราด
104	อ.เกาะช้าง	จ.ตราด
105	อ.เกาะช้าง	จ.ตราด
106	อ.เกาะช้าง	จ.ตราด
107	อ.เกาะช้าง	จ.ตราด
108	อ.เกาะช้าง	จ.ตราด
109	อ.เกาะช้าง	จ.ตราด
110	อ.เกาะช้าง	จ.ตราด
111	อ.เกาะช้าง	จ.ตราด
112	อ.เกาะช้าง	จ.ตราด
113	อ.เกาะช้าง	จ.ตราด
114	อ.เกาะช้าง	จ.ตราด
115	อ.เกาะช้าง	จ.ตราด
116	อ.เกาะช้าง	จ.ตราด
117	อ.เกาะช้าง	จ.ตราด
118	อ.เกาะช้าง	จ.ตราด
119	อ.เกาะช้าง	จ.ตราด
120	อ.เกาะช้าง	จ.ตราด
121	อ.เกาะช้าง	จ.ตราด
122	อ.เกาะช้าง	จ.ตราด
123	อ.เกาะช้าง	จ.ตราด
124	อ.เกาะช้าง	จ.ตราด
125	อ.เขาสมิง	จ.ตราด
126	อ.คลองใหญ่	จ.ตราด
127	อ.มออี	จ.ตราด
128	อ.เมืองตราด	จ.ตราด
129	อ.เมืองตราด	จ.ตราด
130	อ.เมืองตราด	จ.ตราด
131	อ.เมืองตราด	จ.ตราด
132	อ.แหลมงอบ	จ.ตราด
133	อ.วังเจ้า	จ.ตาก
134	อ.บ้านตาก	จ.ตาก
135	อ.เมืองตาก	จ.ตาก
136	อ.สามเงา	จ.ตาก
137	อ.ลาดพนม	จ.นครพนม
138	น.ปาก	จ.นครพนม
139	อ.ปลาปาก	จ.นครพนม
140	อ.เมืองนครพนม	จ.นครพนม
141	อ.ธาตุพนม	จ.นครพนม
142	อ.ชนอม	จ.นครศรีธรรมราช
143	อ.ทาศาลา	จ.นครศรีธรรมราช
144	อ.ทาศาลา	จ.นครศรีธรรมราช
145	อ.ทาศาลา	จ.นครศรีธรรมราช
146	อ.ปากปึง	จ.นครศรีธรรมราช
147	อ.พรหมคีรี	จ.นครศรีธรรมราช
148	อ.พิปูน	จ.นครศรีธรรมราช
149	อ.เมืองนครศรีธรรมราช	จ.นครศรีธรรมราช

150	อ.สิชล	จ.นครศรีธรรมราช
151	อ.แมวก	จ.นครศรีธรรมราช
152	อ.แก่เสียว	จ.นครศรีธรรมราช
153	อ.โคกพระ	จ.นครศรีธรรมราช
154	อ.ชุมแสง	จ.นครศรีธรรมราช
155	อ.ทาดะโก	จ.นครศรีธรรมราช
156	อ.บรรพตพิสัย	จ.นครศรีธรรมราช
157	อ.พุนะคีรี	จ.นครศรีธรรมราช
158	อ.เมืองนครศรีธรรมราช	จ.นครศรีธรรมราช
159	อ.ลาดยาว	จ.นครศรีธรรมราช
160	อ.หนองบัว	จ.นครศรีธรรมราช
161	อ.เจดิมงคลบุรี	จ.น่าน
162	อ.เขียงกลาง	จ.น่าน
163	อ.ท่าวังผา	จ.น่าน
164	อ.ทุ่งช้าง	จ.น่าน
165	อ.นาหมื่น	จ.น่าน
166	อ.มอเกลือ	จ.น่าน
167	อ.บ้านหลวง	จ.น่าน
168	อ.ปัว	จ.น่าน
169	อ.สองแคว	จ.น่าน
170	กิ่ง อ.ทุ่งยางแดง	จ.นิตดาบิ
171	กิ่ง อ.แมลาน	จ.นิตดาบิ
172	อ.โคกโพธิ์	จ.นิตดาบิ
173	อ.ปะนาเระ	จ.นิตดาบิ
174	อ.มายอ	จ.นิตดาบิ
175	อ.เมืองนิตดาบิ	จ.นิตดาบิ
176	อ.ยะรัง	จ.นิตดาบิ
177	อ.ยะหริ่ง	จ.นิตดาบิ
178	อ.สายบุรี	จ.นิตดาบิ
179	อ.หนองจิก	จ.นิตดาบิ
180	อ.จ	จ.นบยา
181	อ.เขียงค่า	จ.นบยา
182	อ.เขียง่วน	จ.นบยา
183	อ.ดอกคำใต้	จ.นบยา
184	อ.ปง	จ.นบยา
185	อ.เมืองนบยา	จ.นบยา
186	อ.แม่ใจ	จ.นบยา
187	อ.กะปง	จ.นบยา
188	อ.สุรินทร์	จ.นบยา
189	อ.สุรินทร์	จ.นบยา
190	อ.สุรินทร์	จ.นบยา
191	อ.สุรินทร์	จ.นบยา
192	อ.สุรินทร์	จ.นบยา
193	อ.สุรินทร์	จ.นบยา
194	อ.ดะกั่วฟง	จ.นบยา
195	อ.ดะกั่วปา	จ.นบยา
196	อ.ดะกั่วปา	จ.นบยา
197	อ.ดะกั่วปา	จ.นบยา
198	อ.ดะกั่วปา	จ.นบยา
199	อ.ทับปด	จ.นบยา

200	อ.ท้ายเหมือง	จ.พังงา
201	อ.ท้ายเหมือง	จ.พังงา
202	อ.ท้ายเหมือง	จ.พังงา
203	อ.เมืองพังงา	จ.พังงา
204	อ.สากเหล็ก	จ.พิจิตร
205	อ.ดะพาดหิน	จ.พิจิตร
206	อ.ทับคล้อ	จ.พิจิตร
207	อ.บางมูลนาก	จ.พิจิตร
208	อ.โพธิ์ทะเล	จ.พิจิตร
209	อ.โพธิ์ประทับช้าง	จ.พิจิตร
210	อ.เมืองพิจิตร	จ.พิจิตร
211	อ.วังทรายพูน	จ.พิจิตร
212	อ.สามโก้	จ.พิจิตร
213	อ.ชาติตระการ	จ.พิจิตร
214	อ.นครไทย	จ.พิจิตร
215	อ.เนินมะปราง	จ.พิจิตร
216	อ.บางกระทุ่ม	จ.พิจิตร
217	อ.บารุง	จ.พิจิตร
218	อ.พรหมพิราม	จ.พิจิตร
219	อ.เมืองพิจิตร	จ.พิจิตร
220	อ.วังทอง	จ.พิจิตร
221	อ.สามโก้	จ.พิจิตร
222	อ.เขาค้อ	จ.เพชรบูรณ์
223	อ.ชนแดน	จ.เพชรบูรณ์
224	อ.บ้านนา	จ.เพชรบูรณ์
225	อ.เมืองเพชรบูรณ์	จ.เพชรบูรณ์
226	อ.วังโป่ง	จ.เพชรบูรณ์
227	อ.หล่มเก่า	จ.เพชรบูรณ์
228	อ.หล่มสัก	จ.เพชรบูรณ์
229	อ.เด่นชัย	จ.แพร่
230	อ.เมืองแพร่	จ.แพร่
231	อ.ลอง	จ.แพร่
232	อ.วังชิ้น	จ.แพร่
233	อ.สูงเม่น	จ.แพร่
234	กิ่ง อ.กุดรัง	จ.มหาสารคาม
235	กิ่ง อ.ชัยภูมิ	จ.มหาสารคาม
236	อ.กันทรวิชัย	จ.มหาสารคาม
237	อ.โกสุมพิสัย	จ.มหาสารคาม
238	อ.โกสุมพิสัย	จ.มหาสารคาม
239	อ.บรบือ	จ.มหาสารคาม
240	อ.เมืองมหาสารคาม	จ.มหาสารคาม
241	อ.คำชะอี	จ.มุกดาหาร
242	อ.ดงหลวง	จ.มุกดาหาร
243	อ.ดงตาล	จ.มุกดาหาร
244	อ.นิคมคำสร้อย	จ.มุกดาหาร
245	อ.เมืองมุกดาหาร	จ.มุกดาหาร
246	อ.หนองสูง	จ.มุกดาหาร
247	อ.ห้วยใหญ่	จ.มุกดาหาร
248	อ.ป่าเม่ง	จ.มุกดาหาร
249	อ.ป่าเม่ง	จ.มุกดาหาร

250	อ.เมืองแม่ฮ่องสอน	จ.แม่ฮ่องสอน
251	อ.กุดชุม	จ.ยโสธร
252	อ.คำชะโนดแก้ว	จ.ยโสธร
253	อ.ทรายมูล	จ.ยโสธร
254	อ.ไทยเจริญ	จ.ยโสธร
255	อ.ปาดัง	จ.ยโสธร
256	อ.เมืองยโสธร	จ.ยโสธร
257	อ.สิงหนาท	จ.ยโสธร
258	อ.เมืองยะลา	จ.ยะลา
259	กษ อ.เข็ญขวัญ	จ.ร้อยเอ็ด
260	อ.พนมไพร	จ.ร้อยเอ็ด
261	อ.โพธิ์ทอง	จ.ร้อยเอ็ด
262	อ.โพธิ์ทอง	จ.ร้อยเอ็ด
263	อ.โพธิ์ทอง	จ.ร้อยเอ็ด
264	อ.เบญจศี	จ.ร้อยเอ็ด
265	อ.เสถียร	จ.ร้อยเอ็ด
266	อ.หนองพอก	จ.ร้อยเอ็ด
267	อ.อาจสามารถ	จ.ร้อยเอ็ด
268	อ.กระบุรี	จ.ระนอง
269	อ.กะเปอร์	จ.ระนอง
270	อ.กะเปอร์	จ.ระนอง
271	อ.กะเปอร์	จ.ระนอง
272	อ.กะเปอร์	จ.ระนอง
273	อ.กะเปอร์	จ.ระนอง
274	อ.กะเปอร์	จ.ระนอง
275	อ.กะเปอร์	จ.ระนอง
276	อ.กะเปอร์	จ.ระนอง
277	อ.กะเปอร์	จ.ระนอง
278	อ.เมืองระนอง	จ.ระนอง
279	อ.เมืองระนอง	จ.ระนอง
280	อ.เมืองระนอง	จ.ระนอง
281	อ.เมืองระนอง	จ.ระนอง
282	อ.เมืองระนอง	จ.ระนอง
283	อ.เมืองระนอง	จ.ระนอง
284	อ.เมืองระนอง	จ.ระนอง
285	อ.เมืองระนอง	จ.ระนอง
286	อ.เมืองระนอง	จ.ระนอง
287	อ.เมืองระนอง	จ.ระนอง
288	อ.เมืองระนอง	จ.ระนอง
289	อ.เมืองระนอง	จ.ระนอง
290	อ.เมืองระนอง	จ.ระนอง
291	อ.เมืองระนอง	จ.ระนอง
292	อ.เมืองระนอง	จ.ระนอง
293	อ.เมืองระนอง	จ.ระนอง
294	อ.เมืองระนอง	จ.ระนอง
295	อ.เมืองระนอง	จ.ระนอง
296	อ.เมืองระนอง	จ.ระนอง
297	อ.เมืองระนอง	จ.ระนอง
298	อ.เมืองระนอง	จ.ระนอง
299	อ.ละอุ่น	จ.ระนอง

300	อ.สขสาราย	จ.ระนอง
301	อ.สขสาราย	จ.ระนอง
302	อ.สขสาราย	จ.ระนอง
303	อ.สขสาราย	จ.ระนอง
304	อ.สขสาราย	จ.ระนอง
305	อ.สขสาราย	จ.ระนอง
306	อ.สขสาราย	จ.ระนอง
307	อ.สขสาราย	จ.ระนอง
308	อ.งาว	จ.ลำปาง
309	อ.แจ้ห่ม	จ.ลำปาง
310	อ.เถิน	จ.ลำปาง
311	อ.เมืองปาน	จ.ลำปาง
312	อ.แม่พริก	จ.ลำปาง
313	อ.วังเหนือ	จ.ลำปาง
314	กษ อ.หนองหิน	จ.เลย
315	กษ อ.เอราวัณ	จ.เลย
316	อ.เข็ญคาน	จ.เลย
317	อ.ด่านซ้าย	จ.เลย
318	อ.ทาสี	จ.เลย
319	อ.นาด้วง	จ.เลย
320	อ.นาแห้ว	จ.เลย
321	อ.ผาขาว	จ.เลย
322	อ.ภูเรือ	จ.เลย
323	อ.ภูหลวง	จ.เลย
324	อ.เมืองเลย	จ.เลย
325	อ.วังสะพุง	จ.เลย
326	อ.โคกศรีสุพรรณ	จ.สกลนคร
327	อ.เต่างอย	จ.สกลนคร
328	อ.ภูพาน	จ.สกลนคร
329	อ.เมืองสกลนคร	จ.สกลนคร
330	กษ อ.คลองหอยโข่ง	จ.สงขลา
331	อ.นาหม่อม	จ.สงขลา
332	อ.จะนะ	จ.สงขลา
333	อ.เทพา	จ.สงขลา
334	อ.นาทวี	จ.สงขลา
335	อ.สะเดา	จ.สงขลา
336	อ.สะบ้าย้อย	จ.สงขลา
337	อ.หาดใหญ่	จ.สงขลา
338	อ.โคกสูง	จ.สระแก้ว
339	อ.วังสมบูรณ์	จ.สระแก้ว
340	อ.เขาคกร	จ.สระแก้ว
341	อ.คลองหาด	จ.สระแก้ว
342	อ.ตาพระยา	จ.สระแก้ว
343	อ.เมืองสระแก้ว	จ.สระแก้ว
344	อ.วังน้ำเย็น	จ.สระแก้ว
345	อ.วัฒนานคร	จ.สระแก้ว
346	อ.อรัญประเทศ	จ.สระแก้ว
347	อ.ก.โกสุมพิสัย	จ.สขสาราย
348	อ.ศรีภัก	จ.สขสาราย
349	อ.ทุ่งเสลี่ยม	จ.สขสาราย

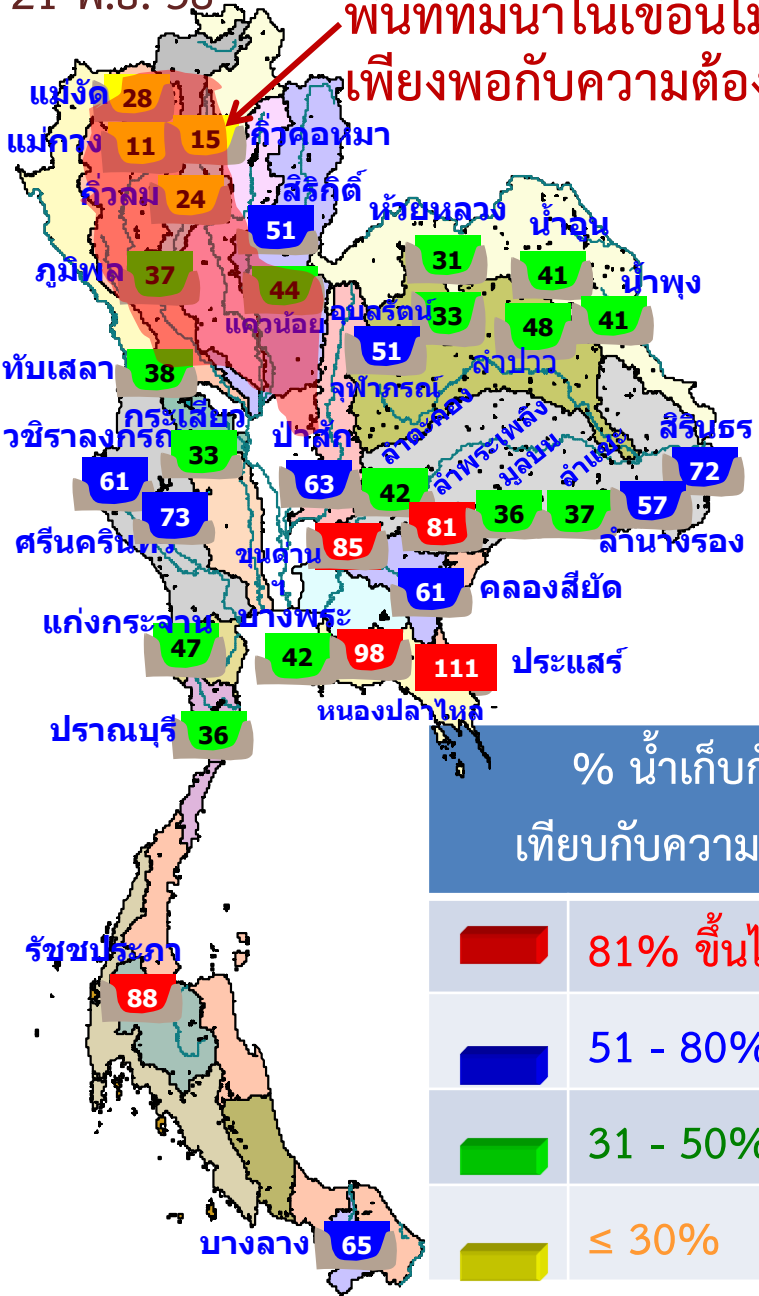
350	อ.บ้านดำนาน้อย	จ.สขสาราย
351	อ.เมืองสขสาราย	จ.สขสาราย
352	อ.ศรีนคร	จ.สขสาราย
353	อ.ศรีสขสาราย	จ.สขสาราย
354	อ.ศรีสำโรง	จ.สขสาราย
355	อ.สวรรคโลก	จ.สขสาราย
356	อ.วิภาวดี	จ.สขสาราย
357	อ.กาญจนดิษฐ์	จ.สขสาราย
358	อ.กาญจนดิษฐ์	จ.สขสาราย
359	อ.เกาะพะงัน	จ.สขสาราย
360	อ.เกาะพะงัน	จ.สขสาราย
361	อ.เกาะพะงัน	จ.สขสาราย
362	อ.เกาะพะงัน	จ.สขสาราย
363	อ.เกาะพะงัน	จ.สขสาราย
364	อ.เกาะพะงัน	จ.สขสาราย
365	อ.เกาะสมุย	จ.สขสาราย
366	อ.เกาะสมุย	จ.สขสาราย
367	อ.เกาะสมุย	จ.สขสาราย
368	อ.เกาะสมุย	จ.สขสาราย
369	อ.เกาะสมุย	จ.สขสาราย
370	อ.เกาะสมุย	จ.สขสาราย
371	อ.เกาะสมุย	จ.สขสาราย
372	อ.เกาะสมุย	จ.สขสาราย
373	อ.เกาะสมุย	จ.สขสาราย
374	อ.เกาะสมุย	จ.สขสาราย
375	อ.เกาะสมุย	จ.สขสาราย
376	อ.เกาะสมุย	จ.สขสาราย
377	อ.เกาะสมุย	จ.สขสาราย
378	อ.เกาะสมุย	จ.สขสาราย
379	อ.เกาะสมุย	จ.สขสาราย
380	อ.เกาะสมุย	จ.สขสาราย
381	อ.เกาะสมุย	จ.สขสาราย
382	อ.เกาะสมุย	จ.สขสาราย
383	อ.เกาะสมุย	จ.สขสาราย
384	อ.เกาะสมุย	จ.สขสาราย
385	อ.เกาะสมุย	จ.สขสาราย
386	อ.เกาะสมุย	จ.สขสาราย
387	อ.เกาะสมุย	จ.สขสาราย
388	อ.เกาะสมุย	จ.สขสาราย
389	อ.เกาะสมุย	จ.สขสาราย
390	อ.เกาะสมุย	จ.สขสาราย
391	อ.ไชยา	จ.สขสาราย
392	อ.ดอนสัก	จ.สขสาราย
393	อ.ดอนสัก	จ.สขสาราย
394	อ.ดอนสัก	จ.สขสาราย
395	อ.ดอนสัก	จ.สขสาราย
396	อ.ดอนสัก	จ.สขสาราย
397	อ.ดอนสัก	จ.สขสาราย
398	อ.ดอนสัก	จ.สขสาราย
399	อ.ดอนสัก	จ.สขสาราย

400	อ.ดอนสัก	จ.สขสาราย
401	อ.ดอนสัก	จ.สขสาราย
402	อ.ดอนสัก	จ.สขสาราย
403	อ.ดอนสัก	จ.สขสาราย
404	อ.ดอนสัก	จ.สขสาราย
405	อ.ทาดง	จ.สขสาราย
406	อ.ทาดง	จ.สขสาราย
407	อ.บ้านดง	จ.สขสาราย
408	อ.บ้านนาสาร	จ.สขสาราย
409	อ.พนม	จ.สขสาราย
410	กษ อ.นาวัง	จ.หนองบัวลำภู
411	อ.นากลาง	จ.หนองบัวลำภู
412	อ.ศรีบุญเรือง	จ.หนองบัวลำภู
413	อ.ขามแก่น	จ.อำนาจเจริญ
414	อ.ปทุมราชวงศา	จ.อำนาจเจริญ
415	อ.พนา	จ.อำนาจเจริญ
416	อ.เมืองอำนาจเจริญ	จ.อำนาจเจริญ
417	อ.สิรินธร	จ.อำนาจเจริญ
418	อ.เสนาณรงค์	จ.อำนาจเจริญ
419	อ.หัวตะพาน	จ.อำนาจเจริญ
420	อ.ดรอ	จ.อุดรดิ
421	อ.ทองแสนขัน	จ.อุดรดิ
422	อ.ทาลา	จ.อุดรดิ
423	อ.น้ำปาด	จ.อุดรดิ
424	อ.พิชัย	จ.อุดรดิ
425	อ.ฟ้ากทา	จ.อุดรดิ
426	อ.ฟ้ากทา	จ.อุดรดิ
427	อ.เมืองอุดรดิ	จ.อุดรดิ
428	อ.สันแ	จ.อุดรดิ
429	อ.ทัพทัน	จ.อุทัยธานี
430	อ.เมืองอุทัยธานี	จ.อุทัยธานี
431	อ.ลานสัก	จ.อุทัยธานี
432	อ.สว่างอารมณ์	จ.อุทัยธานี
433	อ.หนองฉาง	จ.อุทัยธานี
434	กษ อ.นาคาล	จ.อุบลราชธานี
435	กษ อ.นาเยียม	จ.อุบลราชธานี
436	กษ อ.สว่างวีระวงศ	จ.อุบลราชธานี
437	กษ อ.เหล่าเสือโก้ก	จ.อุบลราชธานี
438	อ.กุดข้าวปุ้น	จ.อุบลราชธานี
439	อ.เขมราช	จ.อุบลราชธานี
440	อ.เขมราช	จ.อุบลราชธานี
441	อ.เขมราช	จ.อุบลราชธานี
442	อ.โขงเจียม	จ.อุบลราชธานี
443	อ.เดชอุดม	จ.อุบลราชธานี
444	อ.เดชอุดม	จ.อุบลราชธานี
445	อ.เดชอุดม	จ.อุบลราชธานี
446	อ.ดระการพิชัย	จ.อุบลราชธานี
447	อ.บางเขลาง	จ.อุบลราชธานี
448	อ.บุญพิทักษ์	จ.อุบลราชธานี
449	อ.พิบูลมังสาหาร	จ.อุบลราชธานี

450	อ.โพธิ์โพ	จ.อุบลราชธานี
451	อ.โพธิ์โพ	จ.อุบลราชธานี
452	อ.โพธิ์โพ	จ.อุบลราชธานี
453	อ.ม่วงสามสิบ	จ.อุบลราชธานี
454	อ.เมืองอุบลราชธานี	จ.อุบลราชธานี
455	อ.ศรีเมืองใหม่	จ.อุบลราชธานี
456	อ.สิรินธร	จ.อุบลราชธานี

21 พ.ย. 58

พื้นที่ที่มีน้ำในเขื่อนไม่เพียงพอกับความต้องการ



สถานการณ์การเก็บกักน้ำในเขื่อนขนาดใหญ่

ปี พ.ศ.	ปริมาณน้ำ (ล้าน ลบ.ม.)	%	น้ำใช้การ (ล้าน ลบ.ม.)	%	ผลต่างน้ำใช้การ (ล้าน ลบ.ม.)	%
2558	41,954	58	17,451	37		
2557	45,667	65	22,171	47	ปี 58 - ปี 57	-4,720
ค่าเฉลี่ย	54,683	78	31,180	67	ปี 58 - ค่าเฉลี่ย	-13,729

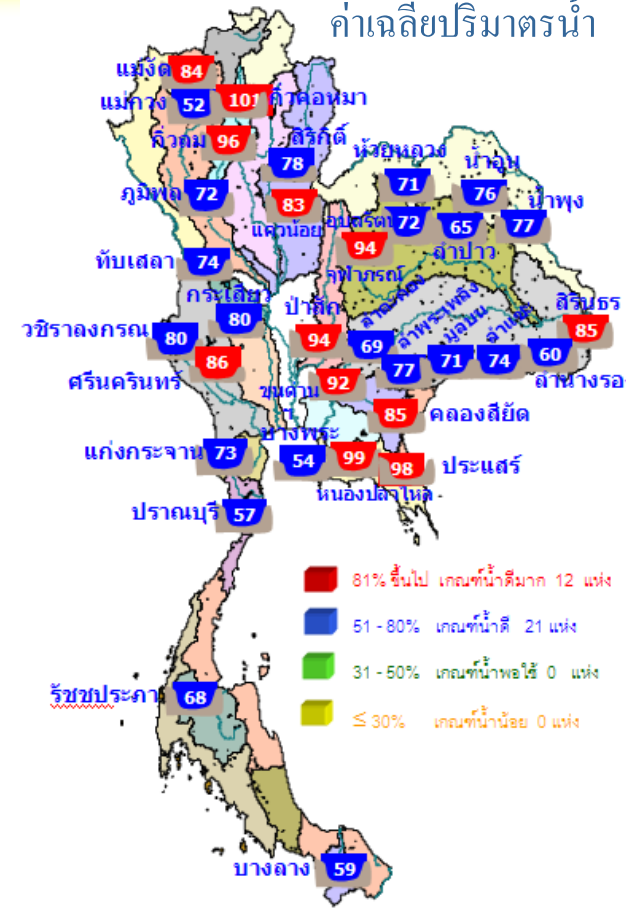
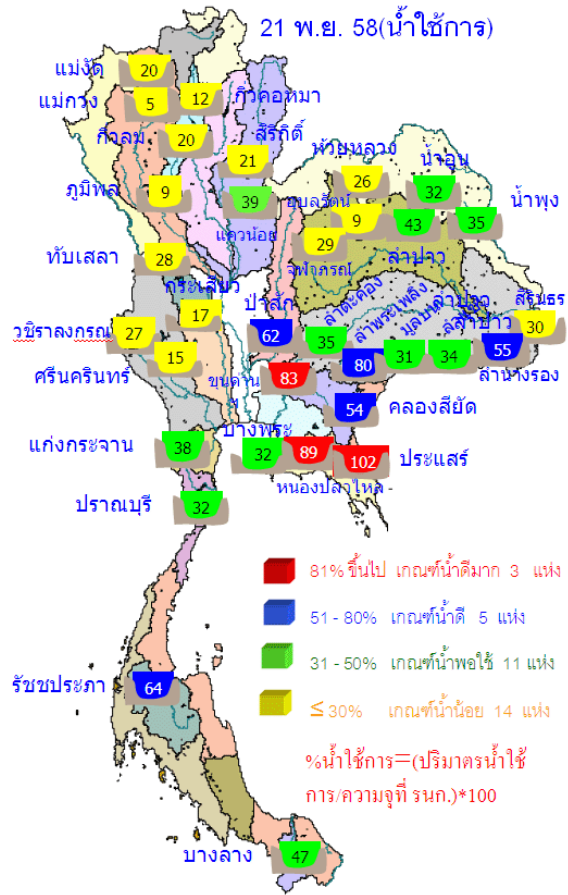
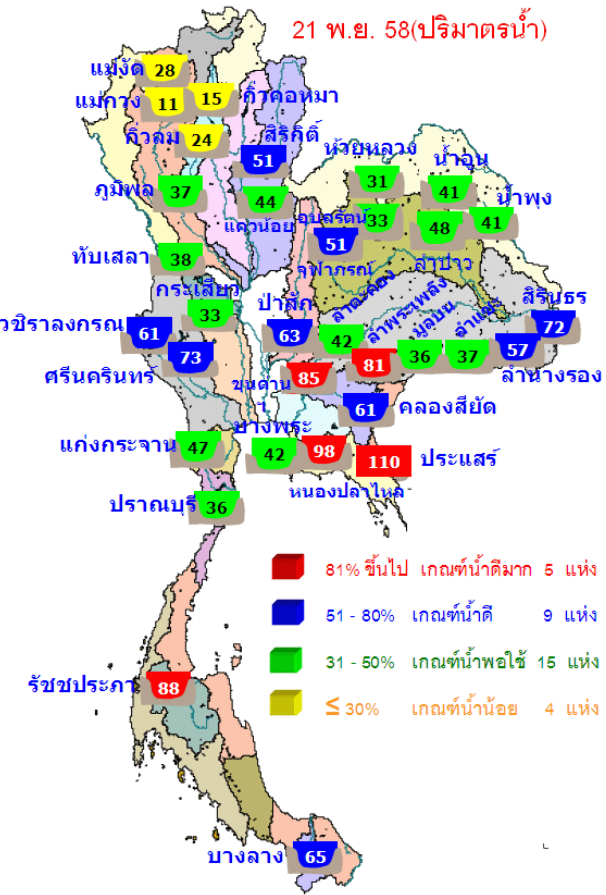
% น้ำเก็บกักเทียบกับความจุอ่าง		เกณฑ์		ความหมาย
	81% ขึ้นไป	น้ำดี	5 แห่ง	มีน้ำมากจนเสี่ยงต่อการเกิดน้ำล้นเขื่อน
	51 - 80%	น้ำดี	9 แห่ง	มีน้ำเพียงพอต่อความต้องการของพื้นที่
	31 - 50%	น้ำพอใช้	15 แห่ง	ต้องใช้น้ำด้วยความระมัดระวังจึงจะพอใช้
	≤ 30%	น้ำน้อย	4 แห่ง	มีน้ำน้อยกว่าความต้องการใช้

เปรียบเทียบสภาพน้ำในอ่างเก็บน้ำขนาดใหญ่ 33 อ่าง ปี 2558 ปี 2557 เทียบกับค่าเฉลี่ย

21 พ.ย. 58(ปริมาตรน้ำ)

21 พ.ย. 58(น้ำใช้การ)

ค่าเฉลี่ยปริมาตรน้ำ



ปี พ.ศ.	ปริมาตรน้ำ (ล้าน ลบ.ม.)	%	น้ำใช้การ (ล้าน ลบ.ม.)	%	ผลต่างน้ำใช้การ (ล้าน ลบ.ม.)	%
2558	41,954	58	17,451	37		
2557	45,667	65	22,171	47	ปี 58 – ปี 57	-4,720
ค่าเฉลี่ย	54,683	78	31,180	67	ปี 58 – ค่าเฉลี่ย	-13,729

สภาพน้ำและการระบายน้ำ กฟผ

รายงาน ณ วันที่ 23 พฤศจิกายน 2558

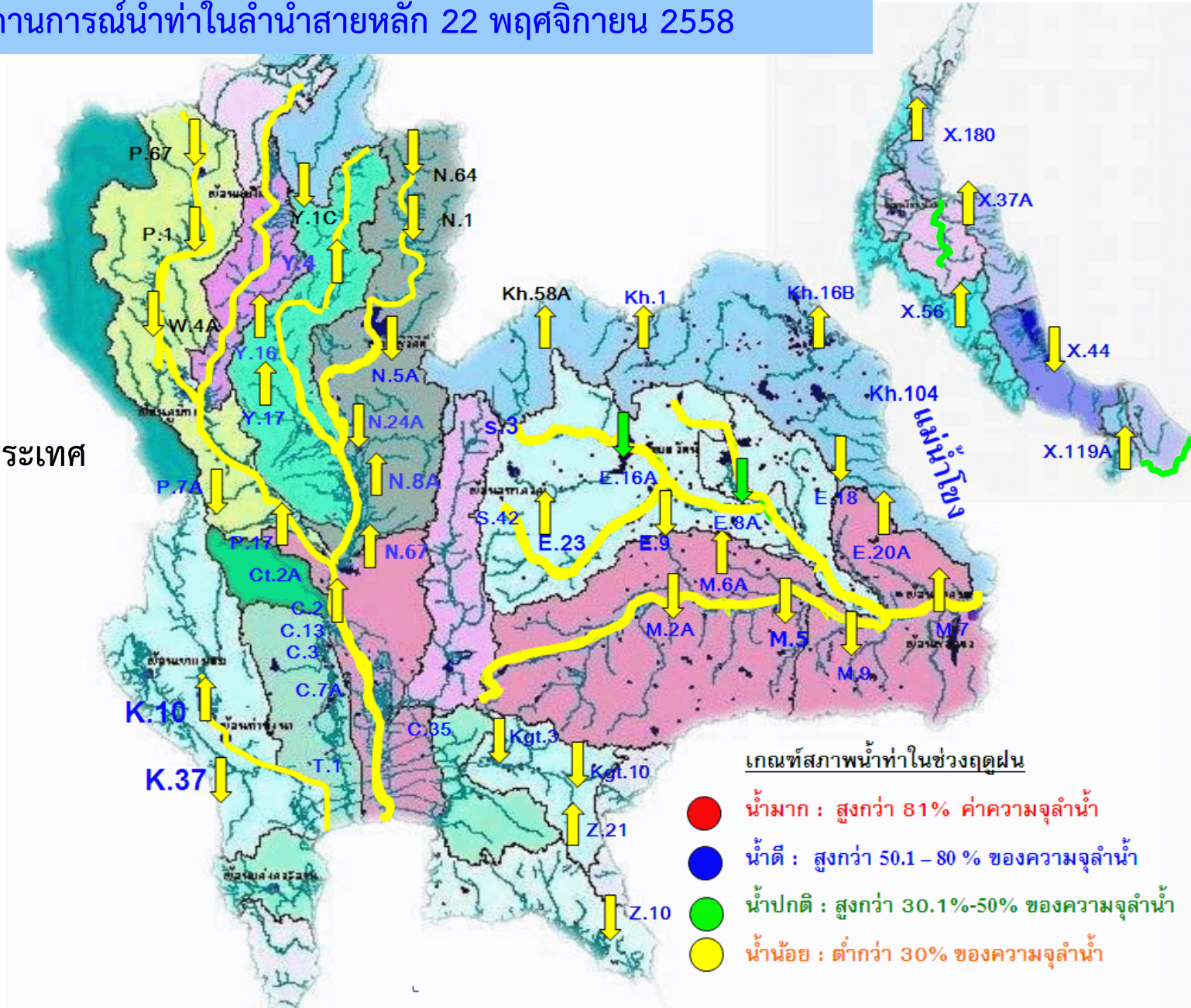
	A	B	C	D	E	F
เขื่อน	ปริมาณน้ำไหลเข้าอ่าง (ล้าน ลบ.ม.)	แผนระบายน้ำ (ล้าน ลบ.ม.)	ระบายน้ำผ่านเครื่อง (ล้าน ลบ.ม.)	ปริมาณน้ำที่สามารถใช้งานได้ (ล้าน ลบ.ม.)	ปริมาณน้ำที่สามารถใช้งานได้คิดเป็น %	ใช้งานได้ (วัน) D/B
เขื่อนภูมิพล	4.74	4.40	4.38	1,232.89	12.76	280
เขื่อนสิริกิติ์	7.26	8.50	8.50	2,033.93	30.54	239
เขื่อนศรีนครินทร์	-	4.00	1.07	2,722.94	36.40	681
เขื่อนวชิราลงกรณ	3.97	12.00	12.01	2,412.34	41.25	201
เขื่อนรัชชประภา	0.26	5.00	4.93	3,581.33	83.53	716
เขื่อนบางลาง	7.45	5.00	5.21	674.77	57.28	135
เขื่อนอุบลรัตน์	1.60	0.50	0.50	209.18	11.31	418
เขื่อนน้ำพุง	0.07	-	-	58.79	37.49	
เขื่อนสิรินธร	0.78	-	-	580.04	51.10	
เขื่อนจุฬาภรณ์	0.14	-	-	47.17	37.28	
เขื่อนป่าสักชลสิทธิ์	-	1.62	-	594.00	62.00	367
เขื่อนแควน้อยบำรุงแดน	0.54	1.04	-	367.00	41.00	353
รวม	26.81	42.06	36.60	14,514.38		

แหล่งข้อมูล : การไฟฟ้าฝ่ายผลิตแห่งประเทศไทย

แนวโน้มสถานการณ์น้ำท่าในลำน้ำสายหลัก 22 พฤศจิกายน 2558

มีน้ำน้อย
แม่น้ำส่วนใหญ่ของประเทศ

มีน้ำปกติ
แม่น้ำตาปี และ
แม่น้ำโกลก



กนข

คณะกรรมการทรัพยากรน้ำแห่งชาติ

23 พฤศจิกายน 2558

สถานการณ์เขื่อนเขื่อนป่าสัก เขื่อนเขื่อนเจ้าพระยา 651,778 ไร่

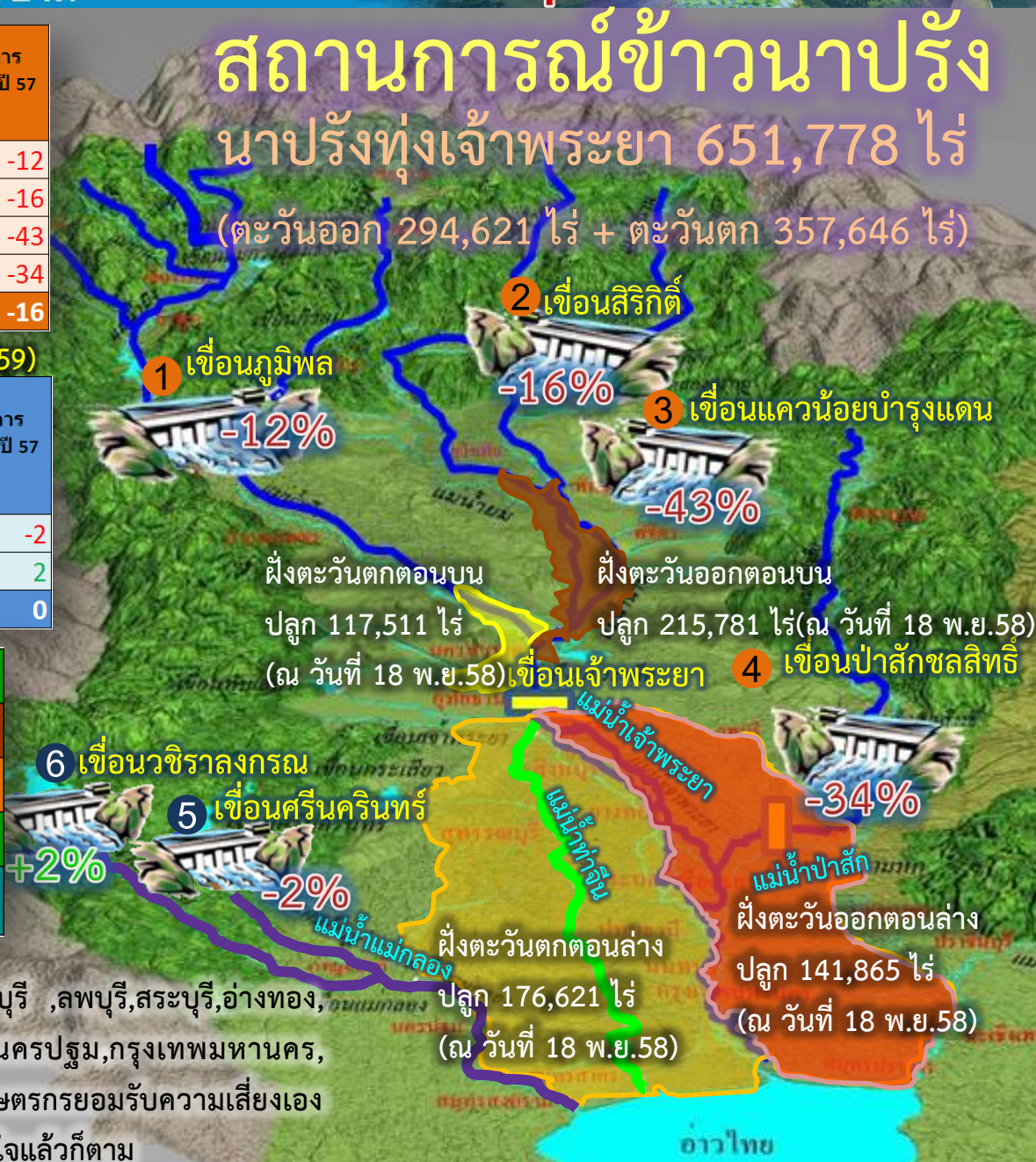
(ตะวันออก 294,621 ไร่ + ตะวันตก 357,646 ไร่)

เจ้าพระยา	น้ำใช้การ 2557 (ล้าน ลบ.ม.)	น้ำใช้การ 2558 (ล้าน ลบ.ม.)	น้ำใช้การน้อยกว่าปี 57 (ล้าน ลบ.ม.)	น้ำใช้การน้อยกว่าปี 57 (%)
1 ภูมิพล	2,426	1,233	-1193	-12
2 สิริกิติ์	3,119	2,040	-1079	-16
3 แควน้อย	748	367	-381	-43
4 ป่าสัก	919	597	-322	-34
รวมเจ้าพระยา	7,212	4,237	-2975	-16

คาดว่าจะมีปริมาณน้ำใช้การ 4,247 ล้าน ลบ.ม.(1 มค. 59)

แม่กลอง	น้ำใช้การ 2557 (ล้าน ลบ.ม.)	น้ำใช้การ 2558 (ล้าน ลบ.ม.)	น้ำใช้การน้อยกว่าปี 57 (ล้าน ลบ.ม.)	น้ำใช้การน้อยกว่าปี 57 (%)
1 ศรีนครินทร์	2,854	2,723	-131	-2
2 ขีรลนกรณ	2,334	2,430	96	2
รวมแม่กลอง	5,188	5,153	-35	0

พื้นที่ปลูก	ฝั่งตะวันตก (ไร่)	ฝั่งตะวันออก (ไร่)
เหนือนครสวรรค์	117,511	215,781
ใต้นครสวรรค์	176,621	141,865
รวม	294,621	357,646
รวมทั้งสิ้น	651,778	



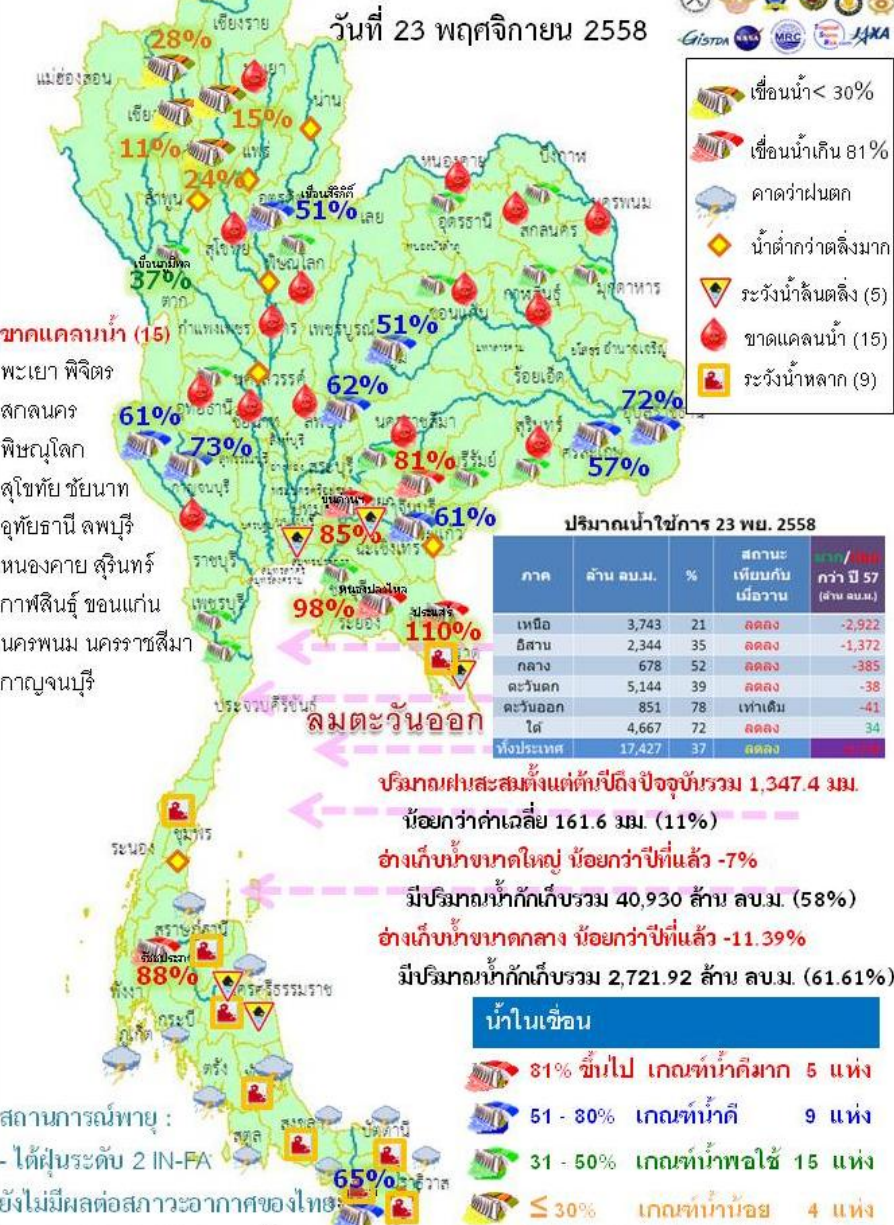
พื้นที่นาปรังที่เกิดขึ้นอยู่ในพื้นที่จังหวัดชัยนาท ,สิงห์บุรี ,ลพบุรี,สระบุรี,อ่างทอง, สุพรรณบุรี,พระนครศรีอยุธยา,ปทุมธานี, นนทบุรี,นครปฐม,กรุงเทพมหานคร, ฉะเชิงเทรา,สมุทรปราการ,สมุทรสาคร เป็นพื้นที่ที่เกษตรกรยอมรับความเสี่ยงเอง แม้ว่าเจ้าหน้าที่ชลประทานได้เข้าไปชี้แจงทำความเข้าใจแล้วก็ตาม

สรุปสถานการณ์น้ำ

วันที่ 23 พฤศจิกายน 2558



- เชื่อน้ำ < 30%
- เชื่อน้ำเกิน 81%
- คาดว่าฝนตก
- น้ำต่ำกว่าตลิ่งมาก
- ระวังน้ำล้นตลิ่ง (5)
- ขาดแคลนน้ำ (15)
- ระวังน้ำหลาก (9)



ปริมาณน้ำใช้การ 23 พย. 2558

ภาค	ล้าน ลบ.ม.	%	สถานะ	ต่าง/ต่างกว่าปี 57 (ล้าน ลบ.ม.)
เหนือ	3,743	21	ลดลง	-2,922
อีสาน	2,344	35	ลดลง	-1,372
กลาง	678	52	ลดลง	-385
ตะวันออก	5,144	39	ลดลง	-38
ใต้	851	78	เท่าเดิม	-41
ทั่วประเทศ	17,427	37	ลดลง	-1,372

ปริมาณฝนสะสมตั้งแต่ต้นปีถึงปัจจุบันรวม 1,347.4 มม. น้อยกว่าค่าเฉลี่ย 161.6 มม. (11%)

อ่างเก็บน้ำขนาดใหญ่ น้อยกว่าปีที่แล้ว -7%
มีปริมาณน้ำกักเก็บรวม 40,930 ล้าน ลบ.ม. (58%)

อ่างเก็บน้ำขนาดกลาง น้อยกว่าปีที่แล้ว -11.39%
มีปริมาณน้ำกักเก็บรวม 2,721.92 ล้าน ลบ.ม. (61.61%)

น้ำในเขื่อน

	81% ขึ้นไป	เกณฑ์น้ำท่วมมาก	5 แห่ง
	51 - 80%	เกณฑ์น้ำกัก	9 แห่ง
	31 - 50%	เกณฑ์น้ำพอใช้	15 แห่ง
	≤ 30%	เกณฑ์น้ำน้อย	4 แห่ง

สถานการณ์ภัย :
- ได้ฝนระดับ 2 IN-FA
- ยังไม่มีผลต่อสภาวะอากาศของไทย

นัยสำคัญ:

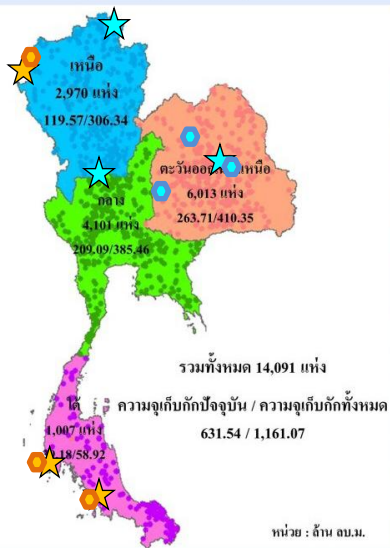
1. ปริมาณฝนสะสมตั้งแต่ต้นปีถึงปัจจุบันรวม 1,347.4 มม. น้อยกว่าค่าเฉลี่ย 161.6 มม. (11%)
2. อ่างเก็บน้ำขนาดใหญ่ มีปริมาณน้ำเก็บกักรวม 40,930 ล้าน ลบ.ม. (58%) น้อยกว่าปีที่แล้ว 7%
3. อ่างเก็บน้ำขนาดกลาง มีปริมาณน้ำเก็บกักรวม 2,721.92 ล้าน ลบ.ม. (61.61%) น้อยกว่าปีที่แล้ว 11.39%
4. สถานะน้ำในแม่น้ำสายสำคัญสายหลักส่วนใหญ่อยู่ในสภาวะน้ำน้อย ลำน้ำที่มีสภาวะปกติ ได้แก่ แม่น้ำตาปี และแม่น้ำโกลก
5. พื้นที่ที่ประสบภัยจากน้ำ 15 จังหวัด
 - 5.1 ขาดแคลนน้ำ 15 จังหวัด คือ พะเยา พิจิตร สกลนคร พิษณุโลก สุโขทัย ชัยนาท อุทัยธานี ลพบุรี หนองคาย สุรินทร์ กาฬสินธุ์ ขอนแก่น นครพนม นครราชสีมา กาญจนบุรี
6. พื้นที่เฝ้าระวังน้ำล้นตลิ่ง 5 จังหวัด คือ ฉะเชิงเทรา ตราด กรุงเทพมหานคร นครศรีธรรมราช สุราษฎร์ธานี
7. พื้นที่เฝ้าระวังน้ำหลาก-ดินถล่ม 9 จังหวัด คือ ตราด พัทลุง ชุมพร นครศรีธรรมราช สุราษฎร์ธานี สงขลา ปัตตานี ยะลา และนราธิวาส

- ข้อมูลแหล่งน้ำขนาดเล็ก(ฝั้นฟูแหล่งน้ำ)
- ข้อมูลผลการดำเนินงาน โครงการ

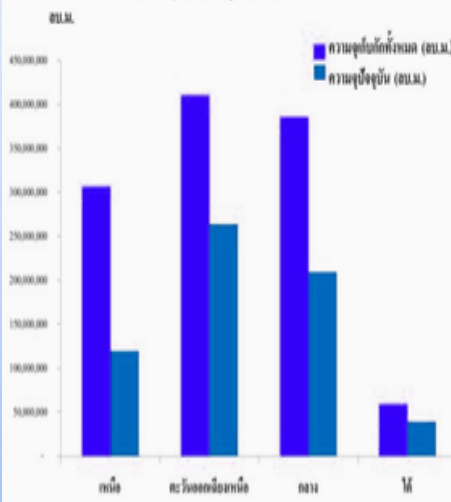


สถานการณ์น้ำโครงการอนุรักษ์ฟื้นฟูแหล่งน้ำ 2546-2558

ภาพแสดงความจุเก็บกักปัจจุบันต่อความจุเก็บกักทั้งหมด



ความจุเก็บกักทั้งหมด และความจุปัจจุบันของโครงการอนุรักษ์ฟื้นฟูแหล่งน้ำ (รายภาค)



สรุป 10 จังหวัด ที่มีปริมาณน้ำเก็บกักมากที่สุด / น้อยที่สุด

★ มากที่สุด

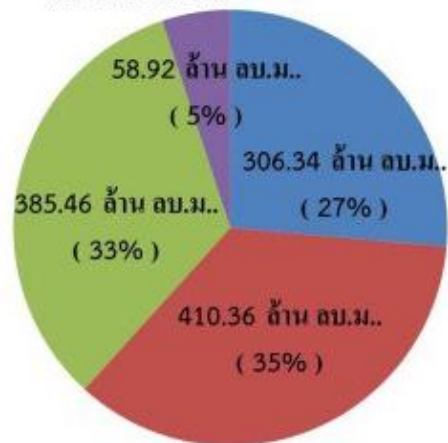
★ น้อยที่สุด

จังหวัด	จำนวน (แห่ง)	ความจุเก็บกัก (ลบ.ม.)
นครสวรรค์	330	51,213,809
ร้อยเอ็ด	697	47,816,764
เขียงราย	391	40,638,524
เขียงใหม่	387	38,176,495
สุรินทร์	304	36,630,000
บุรีรัมย์	240	36,480,000
นครราชสีมา	409	36,210,000
ขอนแก่น	599	36,098,720
ชัยภูมิ	723	33,669,110
ตาก	127	31,588,612

จังหวัด	จำนวน (แห่ง)	ความจุเก็บกัก (ลบ.ม.)
สตูล	21	682,928
ภูเก็ต	14	858,000
แม่ฮ่องสอน	161	1,134,259
สมุทรสงคราม	44	1,249,810
บึงกาฬ	57	1,859,900
ตรัง	41	1,931,745
สมุทรสาคร	64	2,099,052
พัทลุง	39	2,238,800
ระนอง	28	2,269,000
สมุทรปราการ	69	2,759,647

ความจุเก็บกักของโครงการอนุรักษ์ฟื้นฟูแหล่งน้ำ (รายภาค)

หน่วย : ล้าน ลบ.ม.



ความจุเก็บรวม 1,161.07 ล้าน ลบ.ม.

จำนวนรวมทั้งหมด 14,091 แห่ง

- เหนือ 2,970 แห่ง
- ตะวันออกเฉียงเหนือ 6,013 แห่ง
- กลาง 4,101 แห่ง
- ใต้ 1,007 แห่ง

สรุป 10 จังหวัด ที่มีปริมาณน้ำปัจจุบัน มากที่สุด / น้อยที่สุด

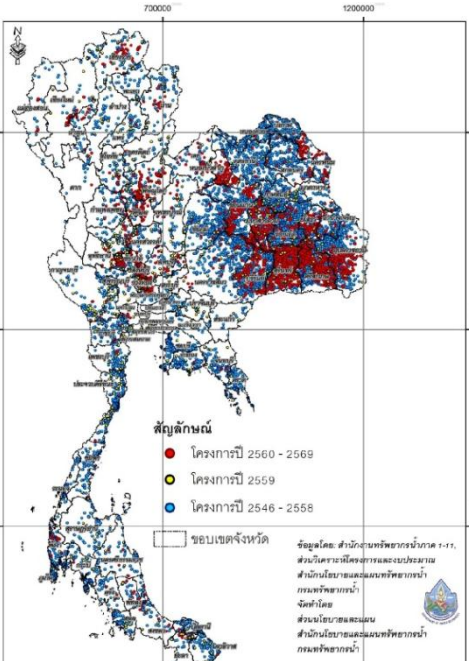
● มากที่สุด

● น้อยที่สุด

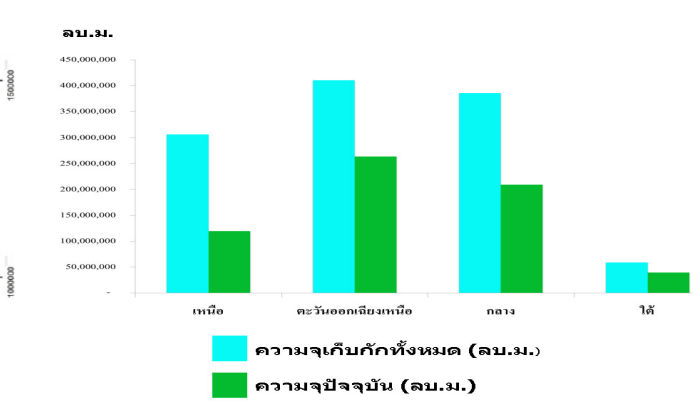
จังหวัด	จำนวน (แห่ง)	ความจุเก็บกัก (ลบ.ม.)
ร้อยเอ็ด	697	39,213,249
ขอนแก่น	599	30,683,912
ชัยภูมิ	723	28,618,744
ยโสธร	484	22,252,495
มหาสารคาม	529	22,252,495
ชัยนาท	258	21,894,806
กาฬสินธุ์	368	19,354,640
นครสวรรค์	330	17,427,170
แพร่	231	17,000,166
บุรีรัมย์	240	16,600,000

จังหวัด	จำนวน (แห่ง)	ความจุเก็บกัก (ลบ.ม.)
แม่ฮ่องสอน	161	340,278
สตูล	21	489,300
ภูเก็ต	14	600,000
สมุทรสงคราม	44	874,867
บึงกาฬ	57	1,000,000
พัทลุง	39	1,082,050
ตรัง	41	1,165,062
สมุทรสาคร	64	1,469,336
ระนอง	28	1,588,000
หนองบัวลำภู	52	1,880,000

สรุปผลงานที่ผ่านมา-แผนงานในอนาคต



ความจุกើบกัทั้งหมด และความจุกัปัจจุบันของโครงการอนุรักษ์ฟื้นฟูแหล่งน้ำ (รายภาค)



รายการ	จำนวน (แห่ง)	ความจุกើบกัทั้งหมด (ล้าน ลบ.ม.)	ความจุกัปัจจุบัน (ล้าน ลบ.ม.)
รวม	19,661	2,741.54	631.54
ปี 46-58	14,091	1,161.07	631.54
ปี 59	592	143.86	
ปี 60-69	4,978	1,436.61	

สรุป 10 จังหวัด ที่มีปริมาณน้ำกើบกั มากที่สุด/น้อยที่สุด

สรุป 10 จังหวัด ที่มีปริมาณน้ำปัจจุบัน มากที่สุด/น้อยที่สุด

มากที่สุด

น้อยที่สุด

มากที่สุด

น้อยที่สุด

จังหวัด	จำนวน (แห่ง)	ความจุกើบกั (ลบ.ม.)
นครสวรรค์	330	51,213,809
ร้อยเอ็ด	697	47,816,764
เชียงราย	391	40,638,524
เชียงใหม่	387	38,176,495
สุรินทร์	304	36,630,000
บุรีรัมย์	240	36,480,000
นครราชสีมา	409	36,210,000
ขอนแก่น	599	36,098,720
ชัยภูมิ	723	33,669,110
ตาก	127	31,588,612

จังหวัด	จำนวน (แห่ง)	ความจุกើบกั (ลบ.ม.)
สตูล	21	682,928
ภูเก็ต	14	858,000
แม่ฮ่องสอน	161	1,134,259
สมุทรสงคราม	44	1,249,810
บึงกาฬ	57	1,859,900
ตรัง	41	1,931,745
สมุทรสาคร	64	2,099,052
พัทลุง	39	2,238,800
ระนอง	28	2,269,000
สมุทรปราการ	69	2,759,647

จังหวัด	จำนวน (แห่ง)	ความจุกัปัจจุบัน (ลบ.ม.)
ร้อยเอ็ด	697	39,213,249
ขอนแก่น	599	30,683,912
ชัยภูมิ	723	28,618,744
ยโสธร	484	22,252,495
มหาสารคาม	529	22,252,495
ชัยนาท	258	21,894,806
กาฬสินธุ์	368	19,354,640
นครสวรรค์	330	17,427,170
แพร่	231	17,000,166
บุรีรัมย์	240	16,600,000

จังหวัด	จำนวน (แห่ง)	ความจุกัปัจจุบัน (ลบ.ม.)
แม่ฮ่องสอน	161	340,278
สตูล	21	489,300
ภูเก็ต	14	600,000
สมุทรสงคราม	44	874,867
บึงกาฬ	57	1,000,000
พัทลุง	39	1,082,050
ตรัง	41	1,165,062
สมุทรสาคร	64	1,469,336
ระนอง	28	1,588,000
หนองบัวลำภู	52	1,880,000

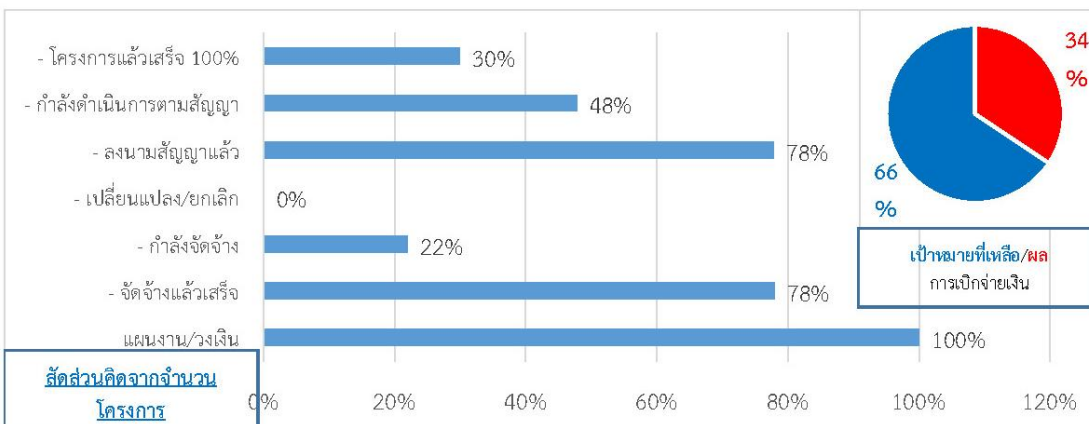
แผนปฏิบัติการที่ดำเนินการในขณะนี้

- สูบน้ำดิบเติมในแหล่งน้ำเพื่อผลิตประปาหมู่บ้าน 1.2 ล้าน ลบ.ม. และ บริการเครื่องสูบน้ำ
- ขุดลอกฟื้นฟูแหล่งน้ำ
- การสร้างความตระหนักรู้การใช้น้ำ และความร่วมมือทุกภาคส่วน
- การสนับสนุนด้านเทคนิควิชาการให้แก่ อปท. ในการบริหารจัดการประปาหมู่บ้าน

สรุปการดำเนินงาน/เบิกจ่าย งบลงทุน โครงการด้านแหล่งน้ำ งบประมาณปี 2558-59 กรมทรัพยากรน้ำ

ข้อมูล ณ วันที่ 22 พฤศจิกายน 2558

ขั้นตอนการดำเนินงาน	รวม : (1)+(2)+(3)+(4)			พรบ. งบประมาณ 58 (1)			งบประมาณ 58 เพิ่มเติม (เงินกู้) (2)			งบกลาง 58 (3)			พรบ. งบประมาณ 59 (4)		
	จำนวน	งบประมาณ (ล้านบาท)	สัดส่วน (%)	จำนวน	งบประมาณ (ล้านบาท)	สัดส่วน (%)	จำนวน	งบประมาณ (ล้านบาท)	สัดส่วน (%)	จำนวน	งบประมาณ (ล้านบาท)	สัดส่วน (%)	จำนวน	งบประมาณ (ล้านบาท)	สัดส่วน (%)
แผนงาน/วงเงิน	2,286	17,929	100%	695	6,236	100%	524	5,718	100%	475	270	100%	592	5,705	100%
- จัดจ้างแล้วเสร็จ	1,782	11,271	78%	695	6,078	100%	521	4,520	99%	448	172	94%	118	502	20%
- กำลังจัดจ้าง	503	-	22%				2		0.4%	27		6%	474		80%
- เปลี่ยนแปลง/ยกเลิก	1	-	0.04%				1		0.2%						
- ลงนามสัญญาแล้ว	1,779	11,232	78%	695	6,078	100%	518	4,480	99%	448	172	94%	118	502	20%
- กำลังดำเนินการตามสัญญา	1,093	-	48%	81		12%	446		85%			94%	118		20%
สัญญา															
- โครงการแล้วเสร็จ 100%	686	-	30%	614		88%	72								
- เบิกจ่ายเงินโครงการที่ลงนามแล้ว(สัดส่วนคิดจากวงเงิน)	1,213	6,158	34%	695	4,992	82%	518	1,166	26%						



หมายเหตุ :

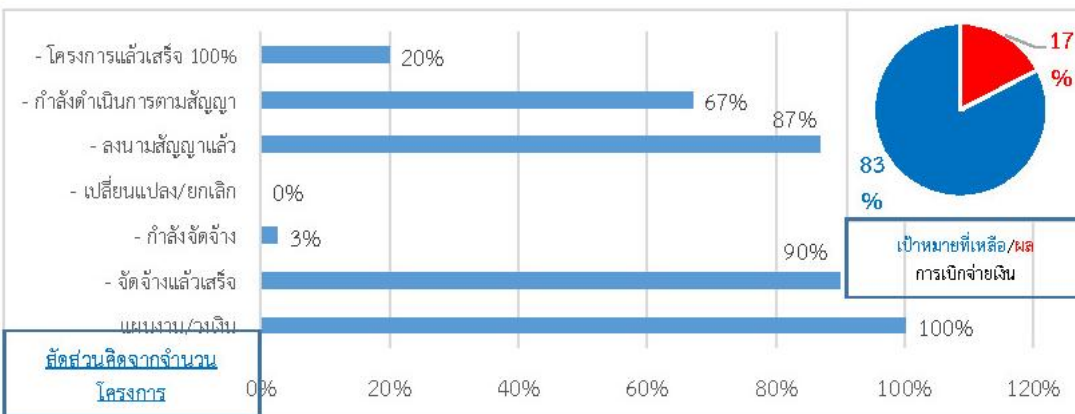
1. การดำเนินงานดูเหมือนจะล่าช้า เนื่องจากโครงการต่ำกว่า 2 ล้านบาท เป็นโครงการขนาดเล็ก มีจำนวนมากถึง 723 โครงการ แต่งบประมาณเพียง 545 ล้านบาท ผู้รับจ้างจะเบิกเงินงวดเดียวเมื่องาน
2. โครงการต่ำกว่า 2 ล้านบาท คาดว่าจะแล้วเสร็จและสามารถเบิกจ่ายได้ทั้งหมดภายใน 25 ธ.ค.
3. โครงการตั้งแต่ 2 ล้านบาทขึ้นไป สามารถลงนามสัญญาได้ทั้งหมดภายใน 31 ธ.ค. 58 และคาดว่าจะสามารถเบิกจ่ายได้ร้อยละ 15
4. โครงการงบลงทุนภาพรวมภายในไตรมาสที่ 1 อย่างน้อยจะสามารถเบิกจ่ายได้ต่ำกว่าร้อยละ 19 (ตาม มติ ครม. กระจายลงทุน เป้าหมายร้อยละ 19)



สรุปการดำเนินงาน/เบิกจ่าย งบลงทุน โครงการด้านแหล่งน้ำ (ต่ำกว่า 2 ล้านบาท) งบประมาณปี 2558-59 กรมทรัพยากรน้ำ

ข้อมูล ณ วันที่ 22 พฤศจิกายน 2558

ขั้นตอนการดำเนินงาน	รวม : (1)+(2)+(3)+(4)			พรบ. งบประมาณ 58 (1)			งบประมาณ 58 เพิ่มเติม (เงินกู้) (2)			งบกลาง 58 (3)			พรบ. งบประมาณ 59 (4)		
	จำนวน	งบประมาณ (ล้านบาท)	สัดส่วน (%)	จำนวน	งบประมาณ (ล้านบาท)	สัดส่วน (%)	จำนวน	งบประมาณ (ล้านบาท)	สัดส่วน (%)	จำนวน	งบประมาณ (ล้านบาท)	สัดส่วน (%)	จำนวน	งบประมาณ (ล้านบาท)	สัดส่วน (%)
แผนงาน/วงเงิน	723	544.87	100%	127	104.60	100%	58	101.15	100%	478	271.37	100%	60	67.74	100%
- จัดจ้างแล้วเสร็จ	650	476.92	90%	127	79.99	100%	58	97.45	100%	424	245.96	89%	41	53.51	68%
- กำลังจัดจ้าง	19	14.23	3%									0%	19	14.23	32%
- เปลี่ยนแปลง/ยกเลิก	0	-	0.00%												
- ลงนามสัญญาแล้ว	628	437.63	87%	127	79.99	100%	58	97.45	100%	424	245.96	89%	19	14.23	32%
- กำลังดำเนินการตามสัญญา	484	343.92	67%	2	11.76	2%	39	71.97	67%	424	245.96	89%	19	14.23	32%
สัญญา															
- โครงการแล้วเสร็จ 100%	144	93.71	20%	125	68.23	98%	19	25.48	33%						
- เบิกจ่ายเงิน	146	94.51	17%	127	68.23	85%	19	25.48	26%					0.80	
โครงการที่ลงนามแล้ว (สัดส่วนคิดจากวงเงิน)															



หมายเหตุ :

1. การดำเนินงานดูเหมือนจะล่าช้า เนื่องจากโครงการต่ำกว่า 2 ล้านบาท เป็นโครงการขนาดเล็ก มีจำนวนมากถึง 723 โครงการ แต่มีงบประมาณเพียง 545 ล้านบาท ผู้รับจ้างจะเบิกเงินงวดเดียวเมื่อ
2. โครงการต่ำกว่า 2 ล้านบาท คาดว่าจะแล้วเสร็จและสามารถเบิกจ่ายได้ทั้งหมดภายใน 25 ธ.ค.
3. โครงการรบ พรบ. 58 ได้รับงบประมาณ เริ่มดำเนินการตั้งแต่วันที่ 1 ต.ค. 57 ถึงปัจจุบัน ดำเนินแล้วเสร็จไปทั้งสิ้น 98%
4. โครงการรบเงินกู้ 58 ได้รับงบประมาณ เริ่มดำเนินการ มิ.ย. 58 ถึงปัจจุบัน ดำเนินการแล้วเสร็จไปทั้งสิ้นจำนวน 19 โครงการ (33%) ซึ่งสามารถดำเนินการแล้วเสร็จภายใน เดือน ธ.ค. 58 และขณะนี้กำลังดำเนินการอยู่ 39 โครงการ
5. โครงการงบกลาง 58 ได้รับงบประมาณ เริ่มดำเนินการ ก.ย. 58 ถึงปัจจุบัน กำลังจัดซื้อจัดจ้าง 424 โครงการ ซึ่งสามารถดำเนินการแล้วเสร็จภายในเดือน ธ.ค. 58 เนื่องจากเป็นโครงการขนาดเล็กงบประมาณส่วนใหญ่ 500,000 กว่าบาทต่อโครงการ และขณะนี้กำลังดำเนินการอยู่ 54 โครงการ

แผนปฏิบัติการที่จะดำเนินการในระยะต่อไป

พื้นที่เสี่ยงขาดแคลนน้ำอุปโภคบริโภคนอกเขตชลประทานในฤดูแล้ง 58/59

ภาค	พื้นที่เสี่ยงขาดน้ำ	แนวทางแก้ไข
เหนือ	ตาก สุโขทัย พิษณุโลก พิจิตร อุทัยธานี เพชรบูรณ์	เก็บกักน้ำในแหล่งน้ำ และลำนํ้าให้ได้มากที่สุดตั้งแต่บัดนี้เป็นต้นไป
กลาง	นครสวรรค์ สิงห์บุรี อ่างทอง สุพรรณบุรี กาญจนบุรี ลพบุรี	เก็บกักน้ำในแหล่งน้ำ โดยเฉพาะแหล่งน้ำธรรมชาติ/แก้มลิง และลำนํ้าให้ได้มากที่สุดตั้งแต่บัดนี้เป็นต้นไป และทบทวนมาตรการการห้ามใช้นํ้าบาดาล
ตะวันออก เฉียงเหนือ	นครราชสีมา บุรีรัมย์ สุรินทร์ ศรีสะเกษ	เก็บกักน้ำในแหล่งน้ำ และลำนํ้าให้ได้มากที่สุดตั้งแต่บัดนี้เป็นต้นไป
ตะวันออก	ชลบุรี	สูบน้ำจากคลองพระองค์เจ้าไชยานุชิต ไปอ่างฯ บางพระ และประกาศงดการเลี้ยงปลากระชังในลำนํ้า
ใต้	ตรัง สตูล (ส่วนใหญ่เป็นพื้นที่เกาะ)	สำรองน้ำในพื้นที่แผ่นดินใหญ่



ฝนน้อยสุดในรอบ 28 ปี

จำนวนหมู่บ้าน 70,335 หมู่บ้าน
ไม่มีระบบประปา 4,639 หมู่บ้าน
และที่มีอยู่แล้ว
บางแห่งต้องซ่อม

15 มาตรการภัยแล้ง

2 ช่วยเหลือ
3 บรรเทา
10 แก้ไข

น้ำเสีย-ชีวิตแค้น

น้ำเพื่อการผลิต
อุตสาหกรรมและ
บริการไม่เพียงพอ

ขาดรายได้

พื้นที่ชลประทาน
ไม่มีน้ำสนับสนุน

มาตรการแก้ไข

ใช้สิ่งก่อสร้าง **ไม่ใช้สิ่งก่อสร้าง**

1 การทำอ่างหมู่บ้าน (One Village One Water Supply - OVOWS) อาศัยหลัก "ธนาคารน้ำ" เพื่อให้มีน้ำอุปโภคบริโภค และ น้ำเพื่อการเกษตรครัวเรือน

2 การทำ อ่างนา/แก้มลิงในพื้นที่ที่เหมาะสมเป็นแก้มลิง โดยมีถนน และ อาคารบังคั้นน้ำที่มีอยู่แล้ว

3 การจัดหาแหล่งน้ำเพื่อใช้ในการผลิตประปา กทม. และ ปริมณฑล / การเพิ่มประสิทธิภาพการผลิตประปาฝั่งตะวันตกให้สอดคล้องกับปริมาณน้ำดิบที่มีการใช้ ปากคลองเปรมฯ ที่บางไทรเป็นจุดรับน้ำทดแทนคลองลำแฉ่ง

4 การเก็บกักน้ำในลำน้ำ เช่นในลุ่มน้ำ โขง ซี มูล และสาละวิน

5 Reclaim Water เป็นการนำน้ำเสียที่บำบัดแล้วมาใช้เพื่ออุตสาหกรรม และการเกษตร

6 การเพิ่มประสิทธิภาพเขื่อนและอ่างเก็บน้ำทั่วประเทศ

7 ซ่อม/สร้างประปาหมู่บ้านให้ใช้งานได้ทั้งประเทศ

8 โครงการเติมน้ำเขื่อนใหญ่ทั่วประเทศ

การช่วยเหลือน้ำ

1 การจ้างงานเพื่อสร้างรายได้ ให้แก่เกษตรกร โดยจ้างเกษตรกรในโครงการ อ่างหมู่บ้าน/ อ่างนา/ แก้มลิง/ ถังคอนกรีตเก็บน้ำ / อ่างพวง / ทำโอ่ง

2 แจกจ่ายน้ำสะอาดเพื่อการอุปโภคบริโภค

การบรรเทา

1 การสูบน้ำเติมให้กับแหล่งน้ำชุมชนเพื่อการอุปโภคบริโภค

2 การเปลี่ยนน้ำทะเลให้เป็นน้ำจืด

3 การอนุโลมใช้น้ำบาดาล ในพื้นที่กรุงเทพมหานครและปริมณฑล เป็นการชั่วคราว

การชดเชย

1 การทำางหมู่บ้าน (One Village One Water Supply - OVOWS) อาศัยหลัก "ธนาคารน้ำ" เพื่อให้มีน้ำอุปโภคบริโภค และ น้ำเพื่อการเกษตรครัวเรือน

2 การทำ อ่างนา/แก้มลิงในพื้นที่ที่เหมาะสมเป็นแก้มลิง โดยมีถนน และ อาคารบังคั้นน้ำที่มีอยู่แล้ว

3 การจัดหาแหล่งน้ำเพื่อใช้ในการผลิตประปา กทม. และ ปริมณฑล / การเพิ่มประสิทธิภาพการผลิตประปาฝั่งตะวันตกให้สอดคล้องกับปริมาณน้ำดิบที่มีการใช้ ปากคลองเปรมฯ ที่บางไทรเป็นจุดรับน้ำทดแทนคลองลำแฉ่ง

4 การเก็บกักน้ำในลำน้ำ เช่นในลุ่มน้ำ โขง ซี มูล และสาละวิน

5 Reclaim Water เป็นการนำน้ำเสียที่บำบัดแล้วมาใช้เพื่ออุตสาหกรรม และการเกษตร

6 การเพิ่มประสิทธิภาพเขื่อนและอ่างเก็บน้ำทั่วประเทศ

7 ซ่อม/สร้างประปาหมู่บ้านให้ใช้งานได้ทั้งประเทศ

8 โครงการเติมน้ำเขื่อนใหญ่ทั่วประเทศ

น้ำมีความมั่นคงอย่างยิ่งยืน

คน

พื้นที่เกษตรทำฝน
ไม่มีน้ำ
ปลูกพืช-เลี้ยงสัตว์
แรงงานเกษตรกร
ว่างงาน-ขาดรายได้

น้ำต้นทุน
ประปาไม่
เพียงพอ

ตั้งทรง
กิจกรรมการ
ท่องเที่ยวเชิงโอกาส

พื้นที่ชลประทาน
ไม่มีน้ำสนับสนุน

พื้นที่เกษตรทำฝน
ไม่มีน้ำ
ปลูกพืช-เลี้ยงสัตว์
แรงงานเกษตรกร
ว่างงาน-ขาดรายได้

น้ำต้นทุน
ประปาไม่
เพียงพอ

ตั้งทรง
กิจกรรมการ
ท่องเที่ยวเชิงโอกาส

พื้นที่ชลประทาน
ไม่มีน้ำสนับสนุน

คน

พื้นที่เกษตรทำฝน
ไม่มีน้ำ
ปลูกพืช-เลี้ยงสัตว์
แรงงานเกษตรกร
ว่างงาน-ขาดรายได้

น้ำต้นทุน
ประปาไม่
เพียงพอ

ตั้งทรง
กิจกรรมการ
ท่องเที่ยวเชิงโอกาส

พื้นที่ชลประทาน
ไม่มีน้ำสนับสนุน

ยุทธการภัยแล้ง

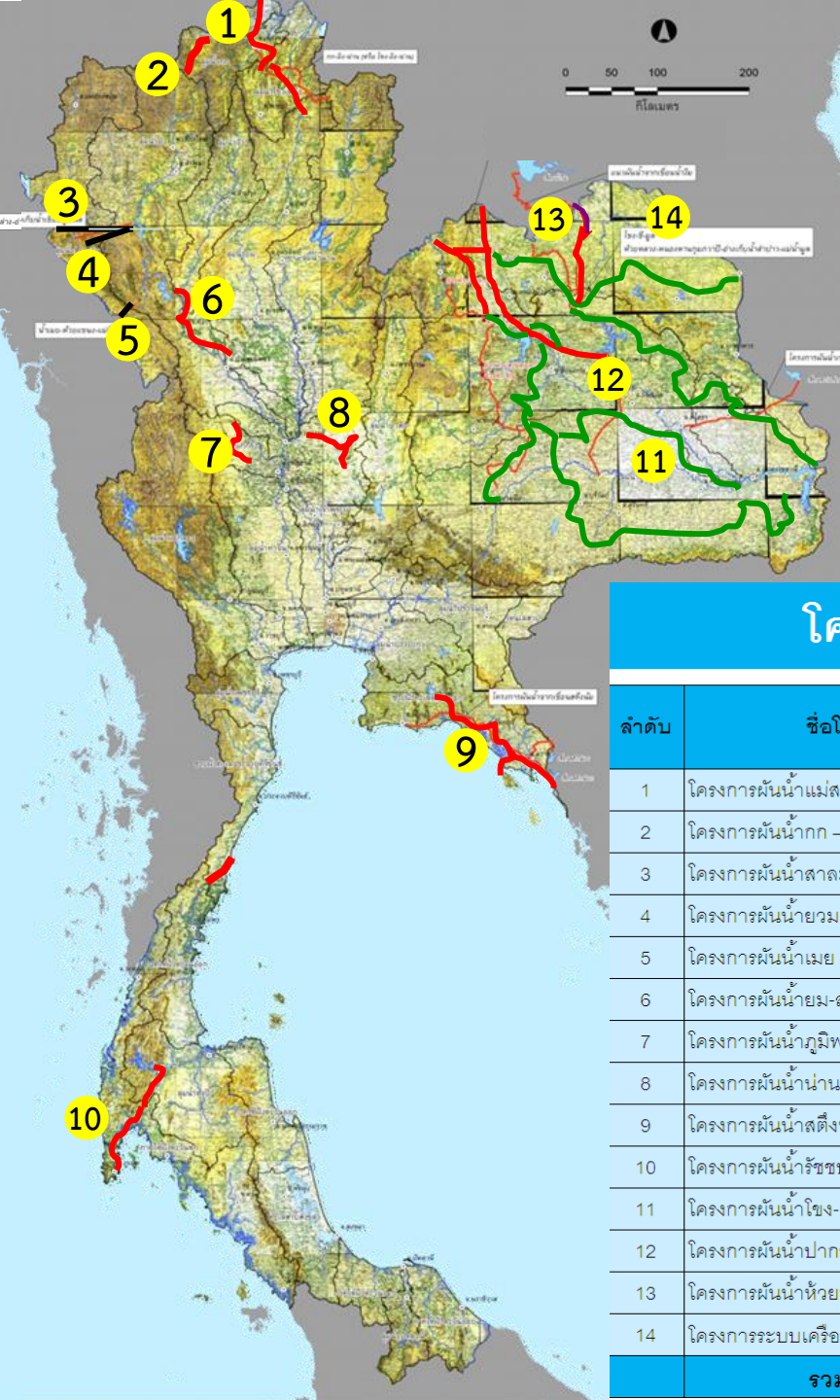
2558-2559

15 มาตรการภัยแล้ง

2 ช่วยเหลือ

3 บรรเทา

10 แก้ไข



โครงการเพิ่มปริมาณน้ำต้นทุน โดยการผันน้ำ

ปริมาณน้ำที่ผัน 51,560 ล้าน ลบ.ม.
ครัวเรือนรับประโยชน์ 3.48 ล้านครัวเรือน
พื้นที่รับประโยชน์ 61.3 ล้านไร่
ค่าก่อสร้าง 3,358,200 ล้านบาท

โครงการเพิ่มปริมาณน้ำต้นทุนโดยการผันน้ำ

ลำดับ	ชื่อโครงการ	ปริมาณน้ำผัน (ล้านลบ.ม.)	งบประมาณ(ล้านบาท)		พื้นที่รับประโยชน์	
			ค่าจ้างที่ปรึกษา	ค่าก่อสร้าง	จำนวน(ไร่)	จำนวน(ครัวเรือน)
1	โครงการผันน้ำแม่สาย - กก - ยม	3,000	280	14,000	850,000.00	120,000.00
2	โครงการผันน้ำกก - ปิง	1,500	300	15,000	150,000.00	21,250.00
3	โครงการผันน้ำสาละวิน-ภูมิพล	2,000	1,130	63,250	850,000.00	120,500.00
4	โครงการผันน้ำยมตอนล่าง - ภูมิพล	2,200	1,000	55,000	850,000.00	120,500.00
5	โครงการผันน้ำแม่ - ภูมิพล	1,800	380	20,700	830,000.00	117,500.00
6	โครงการผันน้ำยม-สะแกกรัง	100	55	2,600	220,000.00	31,200.00
7	โครงการผันน้ำภูมิพล - กำแพงเพชร	2,000	105	5,370	1,200,000.00	170,000.00
8	โครงการผันน้ำน่าน-บึงบอระเพ็ด-ไพศาลี	200	180	6,000	700,000.00	45,000.00
9	โครงการผันน้ำตึงนัง - ประแสร์	720	1,070	58,800	510,000.00	226,000.00
10	โครงการผันน้ำรัชชประภา-ภูเก็ต	180	170	8,600	-	62,500.00
11	โครงการผันน้ำโขง-เลย-ชี-มูล	18,500	30,000	2,688,880	32,950,000.00	1,600,000.00
12	โครงการผันน้ำปากชม-ลำพะเนียง-ชี	11,500	3,700	248,400	4,770,000.00	160,000.00
13	โครงการผันน้ำห้วยหลวง - ลำปาว - ชี	2,580	1,800	92,000	3,200,000.00	128,000.00
14	โครงการระบบเครือข่ายน้ำ 19 โครงการ	5,280	1,500	79,600	14,245,000.00	560,000.00
รวมทั้งสิ้น		51,560	41,670	3,358,200	61,325,000	3,482,450

1.ฝนน้ําแม่สาย-กก-ยม
 ปริมาณน้ำ 3,000 ล้าน ลบ.ม.
 14,000 ล้านบาท
 พื้นที่รับประโยชน์ 850,000 ไร่
 รับประโยชน์ 120,000 ล้านครัวเรือน

2.ฝนน้ํากก-ปิง
 ปริมาณน้ำ 1,500 ล้าน ลบ.ม.
 15,000 ล้านบาท
 พื้นที่รับประโยชน์ 150,000 ไร่
 รับประโยชน์ 21,250 ครัวเรือน

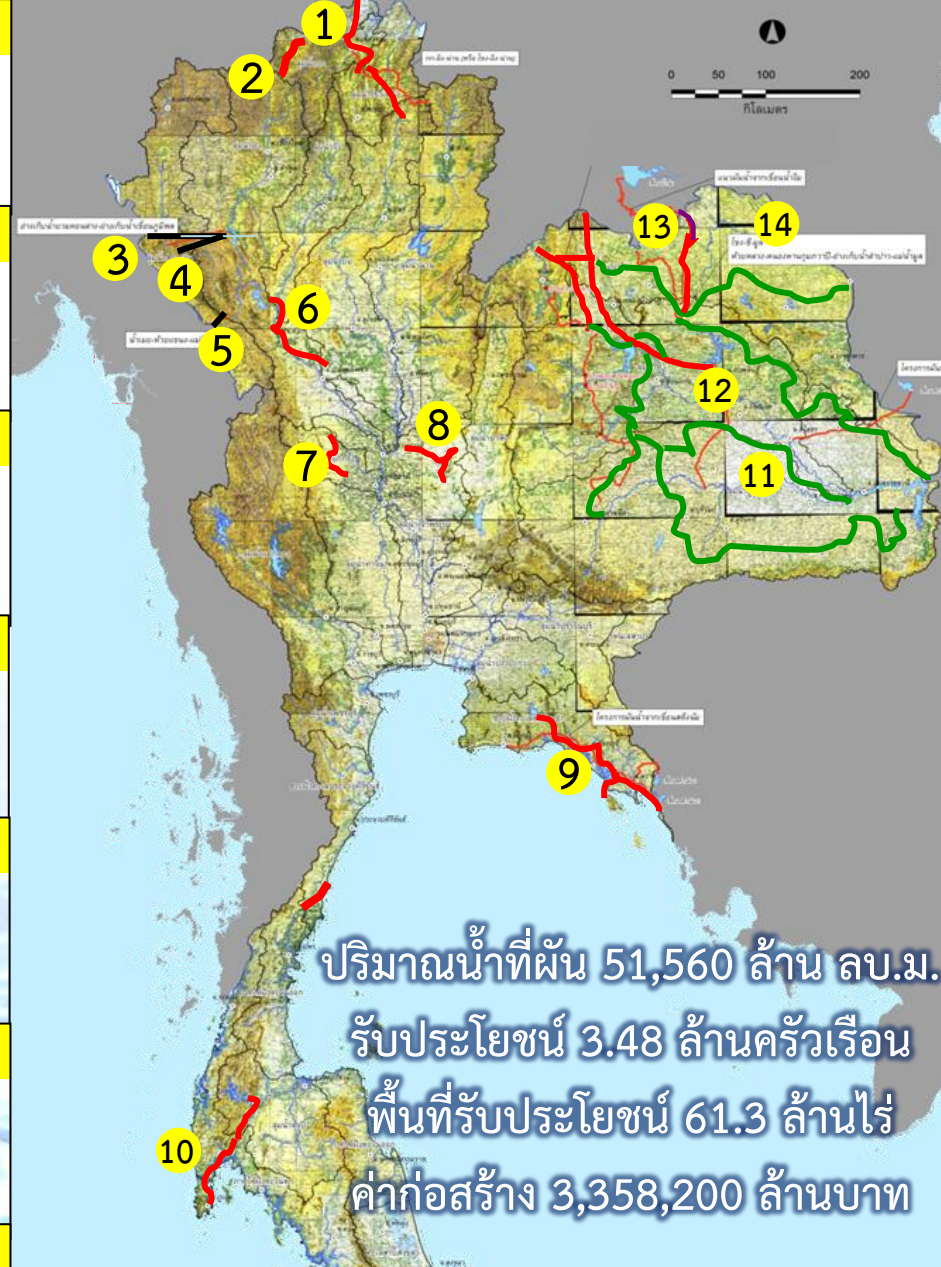
3.ฝนน้ําสาละวิน-ภูมิพล
 ปริมาณน้ำ 2,000 ล้าน ลบ.ม.
 63,250 ล้านบาท
 พื้นที่รับประโยชน์ 850,000 ไร่
 รับประโยชน์ 120,500 ครัวเรือน

4.ฝนน้ํายมตอนล่าง-ภูมิพล
 ปริมาณน้ำ 2,200 ล้าน ลบ.ม.
 55,000 ล้านบาท
 พื้นที่รับประโยชน์ 850,000 ไร่
 รับประโยชน์ 120,500 ครัวเรือน

5.ฝนน้ําเมย-ภูมิพล
 ปริมาณน้ำ 1,800 ล้าน ลบ.ม.
 20,700 ล้านบาท
 พื้นที่รับประโยชน์ 830,000 ไร่
 รับประโยชน์ 117,500 ครัวเรือน

6.ฝนน้ํายม-สะแกกรัง
 ปริมาณน้ำ 100 ล้าน ลบ.ม.
 2,600 ล้านบาท
 พื้นที่รับประโยชน์ 220,000 ไร่
 รับประโยชน์ 31,200 ครัวเรือน

7.ฝนน้ําภูมิพล-กำแพงเพชร
 ปริมาณน้ำ 2,000 ล้าน ลบ.ม.
 5,370 ล้านบาท
 พื้นที่รับประโยชน์ 1,200,000 ไร่
 รับประโยชน์ 170,000 ครัวเรือน



8.ฝนน้ําน่าน-บึงบอระเพ็ด-ไพศาล
 ปริมาณน้ำ 200 ล้าน ลบ.ม.
 6,000 ล้านบาท
 พื้นที่รับประโยชน์ 700,000 ไร่
 รับประโยชน์ 45,000 ล้านครัวเรือน

9.ฝนน้ําสุดงันม-ประแสร์
 ปริมาณน้ำ 720 ล้าน ลบ.ม.
 58,800 ล้านบาท
 พื้นที่รับประโยชน์ 510,000 ไร่
 รับประโยชน์ 226,000 ครัวเรือน

10.ฝนน้ํารัฐชประชา-ภูเก็ท
 ปริมาณน้ำ 180 ล้าน ลบ.ม.
 8,600 ล้านบาท
 พื้นที่รับประโยชน์ - ไร่
 รับประโยชน์ 62,500 ครัวเรือน

11.ฝนน้ําโขง-เลย-ชี-มูล
 ปริมาณน้ำ 18,500 ล้าน ลบ.ม.
 2,688,880 ล้านบาท
 พื้นที่รับประโยชน์ 32,950,000 ไร่
 รับประโยชน์ 1,600,000 ครัวเรือน

12.ฝนน้ําปากชม-ลำพะเนียง-ชี
 ปริมาณน้ำ 11,500 ล้าน ลบ.ม.
 248,400 ล้านบาท
 พื้นที่รับประโยชน์ 4,770,000 ไร่
 รับประโยชน์ 160,000 ครัวเรือน

13.ฝนน้ําห้วยหลวง-ลำปาว-ชี
 ปริมาณน้ำ 2,580 ล้าน ลบ.ม.
 92,000 ล้านบาท
 พื้นที่รับประโยชน์ 3,200,000 ไร่
 รับประโยชน์ 128,000 ครัวเรือน

14.ระบบเครือข่ายน้ำ 19 โครงการ
 ปริมาณน้ำ 5,280 ล้าน ลบ.ม.
 79,600 ล้านบาท
 พื้นที่รับประโยชน์ 14,245,000 ไร่
 รับประโยชน์ 560,000 ครัวเรือน

ปริมาณน้ำที่ผัน 51,560 ล้าน ลบ.ม.
 รับประโยชน์ 3.48 ล้านครัวเรือน
 พื้นที่รับประโยชน์ 61.3 ล้านไร่
 ค่าก่อสร้าง 3,358,200 ล้านบาท

**โครงการเพิ่มปริมาณน้ำต้นทุน
 โดยการผันน้ำ**

1.ฝั้่นน้ำแม่สาย-กก-ยม
 ปริมาณน้ำ 3,000 ล้าน ลบ.ม.
 14,000 ล้านบาท
 พื้นที่รับประโยชน์ 850,000 ไร่
 รับประโยชน์ 120,000 ล้านครัวเรือน

2.ฝั้่นน้ำกก-ปิง
 ปริมาณน้ำ 1,500 ล้าน ลบ.ม.
 15,000 ล้านบาท
 พื้นที่รับประโยชน์ 150,000 ไร่
 รับประโยชน์ 21,250 ครัวเรือน

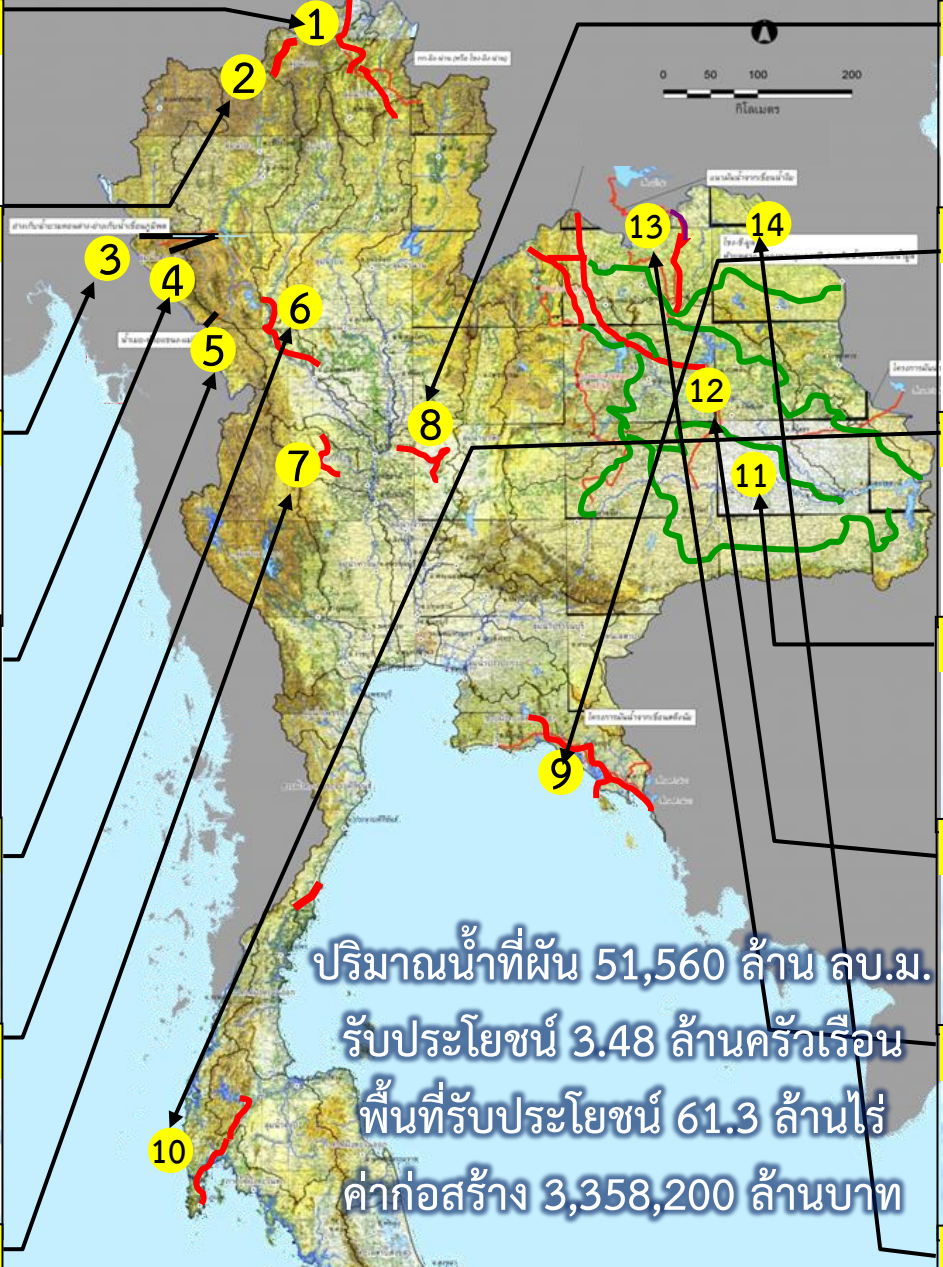
3.ฝั้่นน้ำสาละวิน-ภูมิพล
 ปริมาณน้ำ 2,000 ล้าน ลบ.ม.
 63,250 ล้านบาท
 พื้นที่รับประโยชน์ 850,000 ไร่
 รับประโยชน์ 120,500 ครัวเรือน

4.ฝั้่นน้ำยมตอนล่าง-ภูมิพล
 ปริมาณน้ำ 2,200 ล้าน ลบ.ม.
 55,000 ล้านบาท
 พื้นที่รับประโยชน์ 850,000 ไร่
 รับประโยชน์ 120,500 ครัวเรือน

5.ฝั้่นน้ำเมย-ภูมิพล
 ปริมาณน้ำ 1,800 ล้าน ลบ.ม.
 20,700 ล้านบาท
 พื้นที่รับประโยชน์ 830,000 ไร่
 รับประโยชน์ 117,500 ครัวเรือน

6.ฝั้่นน้ำยม-สะแกกรัง
 ปริมาณน้ำ 100 ล้าน ลบ.ม.
 2,600 ล้านบาท
 พื้นที่รับประโยชน์ 220,000 ไร่
 รับประโยชน์ 31,200 ครัวเรือน

7.ฝั้่นน้ำภูมิพล-กำแพงเพชร
 ปริมาณน้ำ 2,000 ล้าน ลบ.ม.
 5,370 ล้านบาท
 พื้นที่รับประโยชน์ 1,200,000 ไร่
 รับประโยชน์ 170,000 ครัวเรือน



8.ฝั้่นน้ำน่าน-บึงบอระเพ็ด-ไพศาล
 ปริมาณน้ำ 200 ล้าน ลบ.ม.
 6,000 ล้านบาท
 พื้นที่รับประโยชน์ 700,000 ไร่
 รับประโยชน์ 45,000 ล้านครัวเรือน

9.ฝั้่นน้ำสุดงันม-ประแสร์
 ปริมาณน้ำ 720 ล้าน ลบ.ม.
 58,800 ล้านบาท
 พื้นที่รับประโยชน์ 510,000 ไร่
 รับประโยชน์ 226,000 ครัวเรือน

10.ฝั้่นน้ำรัชชประภา-ภูเก็ท
 ปริมาณน้ำ 180 ล้าน ลบ.ม.
 8,600 ล้านบาท
 พื้นที่รับประโยชน์ - ไร่
 รับประโยชน์ 62,500 ครัวเรือน

11.ฝั้่นน้ำโขง-เลย-ชี-มูล
 ปริมาณน้ำ 18,500 ล้าน ลบ.ม.
 2,688,880 ล้านบาท
 พื้นที่รับประโยชน์ 32,950,000 ไร่
 รับประโยชน์ 1,600,000 ครัวเรือน

12.ฝั้่นน้ำปากชม-ลำพะเนียง-ชี
 ปริมาณน้ำ 11,500 ล้าน ลบ.ม.
 248,400 ล้านบาท
 พื้นที่รับประโยชน์ 4,770,000 ไร่
 รับประโยชน์ 160,000 ครัวเรือน

13.ฝั้่นน้ำห้วยหลวง-ลำปาว-ชี
 ปริมาณน้ำ 2,580 ล้าน ลบ.ม.
 92,000 ล้านบาท
 พื้นที่รับประโยชน์ 3,200,000 ไร่
 รับประโยชน์ 128,000 ครัวเรือน

14.ระบบเครือข่ายน้ำ 19 โครงการ
 ปริมาณน้ำ 5,280 ล้าน ลบ.ม.
 79,600 ล้านบาท
 พื้นที่รับประโยชน์ 14,245,000 ไร่
 รับประโยชน์ 560,000 ครัวเรือน

ปริมาณน้ำที่ฝั้่น 51,560 ล้าน ลบ.ม.
 รับประโยชน์ 3.48 ล้านครัวเรือน
 พื้นที่รับประโยชน์ 61.3 ล้านไร่
 ค่าก่อสร้าง 3,358,200 ล้านบาท

**โครงการเพิ่มปริมาณน้ำต้นทุน
 โดยการฝั้่นน้ำ**

23 พฤศจิกายน 2558

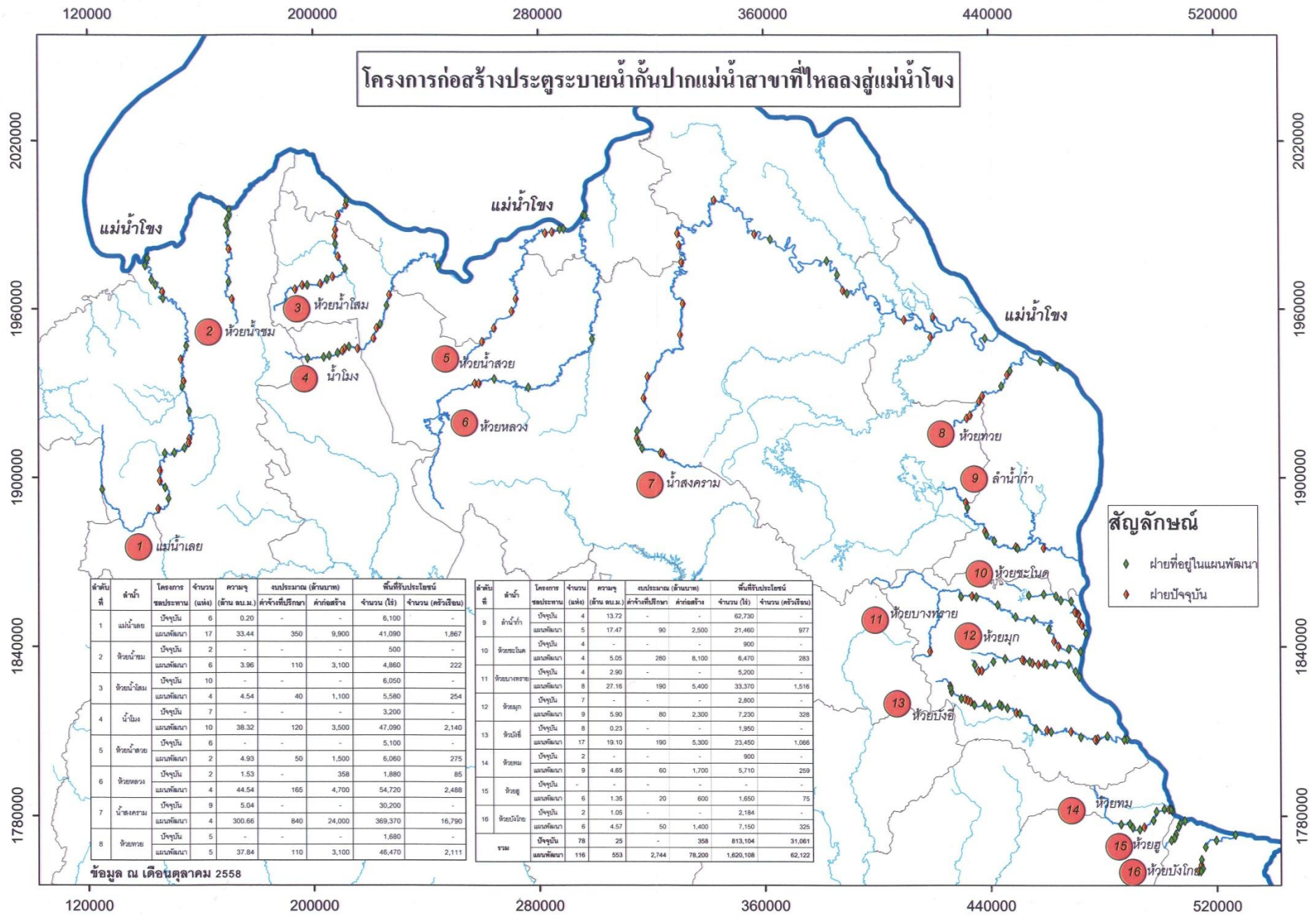
ค่าลงทุน 65บาท/ลบ.ม.

28,000 บาท/คน

55,000 บาท/ไร่

โครงการเพิ่มปริมาณน้ำต้นทุนโดยการผันน้ำ

ลำดับ	ชื่อโครงการ	ปริมาณน้ำผัน (ล้านลบ.ม.)	งบประมาณ(ล้านบาท)		พื้นที่รับประโยชน์	
			ค่าจ้างที่ปรึกษา	ค่าก่อสร้าง	จำนวน(ไร่)	จำนวน(ครัวเรือน)
1	โครงการผันน้ำแม่สาย - กก - ยม	3,000	280	14,000	850,000.00	120,000.00
2	โครงการผันน้ำกก - ปิง	1,500	300	15,000	150,000.00	21,250.00
3	โครงการผันน้ำสาละวิน-ภูมิพล	2,000	1,130	63,250	850,000.00	120,500.00
4	โครงการผันน้ำยมตอนล่าง - ภูมิพล	2,200	1,000	55,000	850,000.00	120,500.00
5	โครงการผันน้ำแม่ - ภูมิพล	1,800	380	20,700	830,000.00	117,500.00
6	โครงการผันน้ำยม-สะแกกรัง	100	55	2,600	220,000.00	31,200.00
7	โครงการผันน้ำภูมิพล - กำแพงเพชร	2,000	105	5,370	1,200,000.00	170,000.00
8	โครงการผันน้ำน่าน-บึงบอระเพ็ด-ไพศาลี	200	180	6,000	700,000.00	45,000.00
9	โครงการผันน้ำสตีงันัม - ประแสร์	720	1,070	58,800	510,000.00	226,000.00
10	โครงการผันน้ำรัชชประภา-ภูเก็ต	180	170	8,600	-	62,500.00
11	โครงการผันน้ำโขง-เลย-ชี-มูล	18,500	30,000	2,688,880	32,950,000.00	1,600,000.00
12	โครงการผันน้ำปากชม-ลำพะเนียง-ชี	11,500	3,700	248,400	4,770,000.00	160,000.00
13	โครงการผันน้ำห้วยหลวง - ลำปาว - ชี	2,580	1,800	92,000	3,200,000.00	128,000.00
14	โครงการระบบเครือข่ายน้ำ 19 โครงการ	5,280	1,500	79,600	14,245,000.00	560,000.00
รวมทั้งสิ้น		51,560	41,670	3,358,200	61,325,000	3,482,450



โครงการก่อสร้างประตูระบายน้ำกั้นปากแม่น้ำสาขาที่ไหลลงสู่แม่น้ำโขง

สัญลักษณ์

- ◆ ฝายที่อยู่แผนพัฒนา
- ◆ ฝายปัจจุบัน

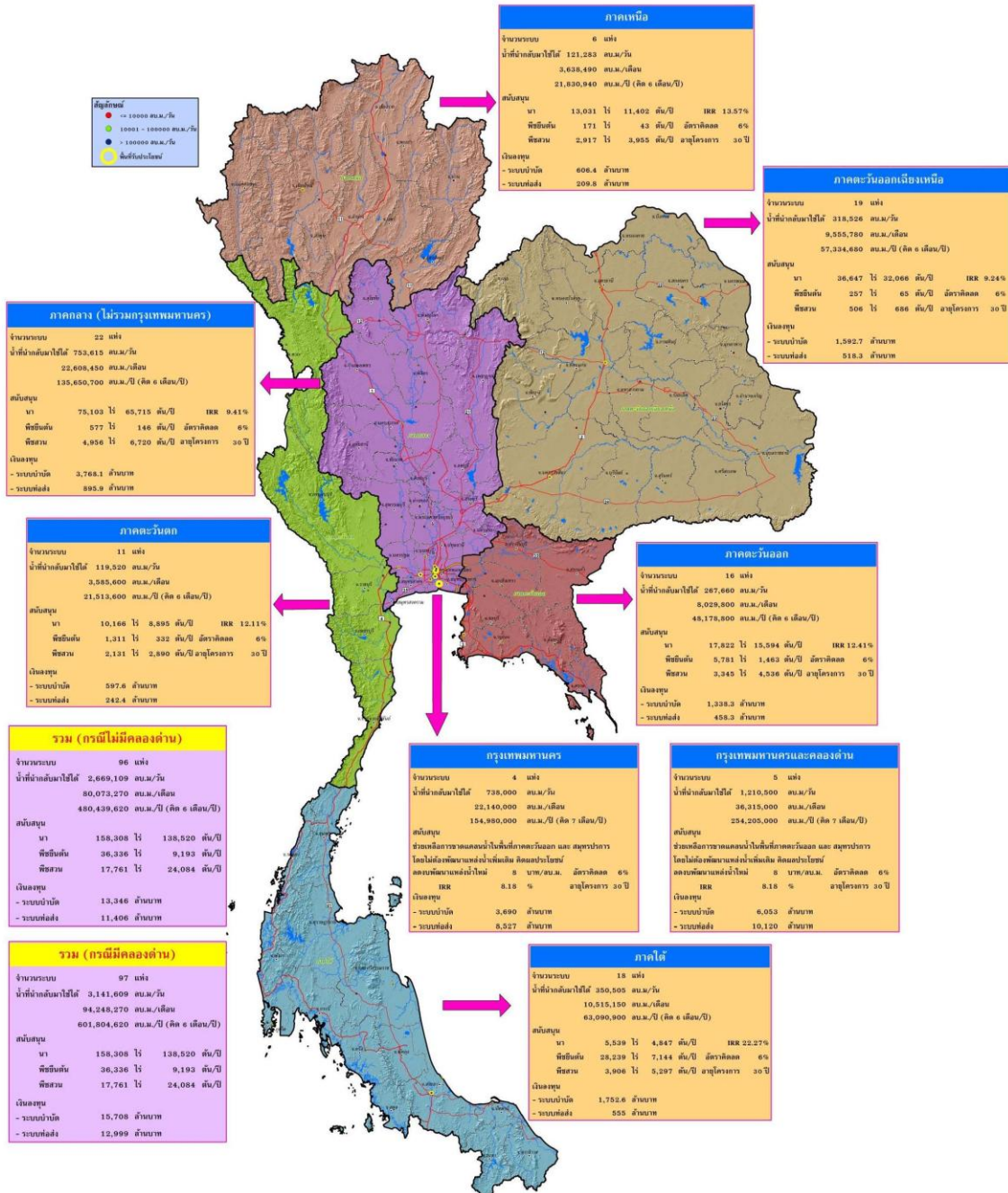
ลำดับที่	ลำน้ำ	โครงการชลประทาน	จำนวน (แห่ง)	ความจุ (ล้าน ลบ.ม.)	งบประมาณ (ล้านบาท)		พื้นที่รับประโยชน์	
					ค่าจัดซื้อที่ดิน	ค่าก่อสร้าง	จำนวน (ไร่)	จำนวน (ครัวเรือน)
1	แม่น้ำน้อย	ปัจจุบัน	6	0.20	-	-	6,100	-
		แผนพัฒนา	17	33.44	350	9,900	41,090	1,867
2	ห้วยน้ำขม	ปัจจุบัน	2	-	-	-	500	-
		แผนพัฒนา	6	3.96	110	3,100	4,860	222
3	ห้วยน้ำโสม	ปัจจุบัน	10	-	-	-	6,050	-
		แผนพัฒนา	4	4.54	40	1,100	5,580	254
4	น้ำโสม	ปัจจุบัน	7	-	-	-	3,200	-
		แผนพัฒนา	10	38.32	120	3,500	47,090	2,140
5	ห้วยน้ำสวย	ปัจจุบัน	6	-	-	-	5,100	-
		แผนพัฒนา	2	4.93	50	1,500	6,060	275
6	ห้วยหลวง	ปัจจุบัน	2	1.53	-	358	1,880	85
		แผนพัฒนา	4	44.54	165	4,700	54,720	2,488
7	น้ำสงคราม	ปัจจุบัน	9	5.04	-	-	30,200	-
		แผนพัฒนา	4	300.66	840	24,000	369,370	16,790
8	ห้วยทราย	ปัจจุบัน	5	-	-	-	1,680	-
		แผนพัฒนา	5	37.84	110	3,100	46,470	2,111

ลำดับที่	ลำน้ำ	โครงการชลประทาน	จำนวน (แห่ง)	ความจุ (ล้าน ลบ.ม.)	งบประมาณ (ล้านบาท)		พื้นที่รับประโยชน์	
					ค่าจัดซื้อที่ดิน	ค่าก่อสร้าง	จำนวน (ไร่)	จำนวน (ครัวเรือน)
9	ลำน้ำท่า	ปัจจุบัน	4	13.72	-	-	62,730	-
		แผนพัฒนา	5	17.47	90	2,500	21,460	977
10	ห้วยระโนด	ปัจจุบัน	4	-	-	-	900	-
		แผนพัฒนา	4	5.05	280	8,100	6,470	283
11	ห้วยบางทราย	ปัจจุบัน	4	2.90	-	-	5,200	-
		แผนพัฒนา	8	27.16	190	5,400	33,370	1,516
12	ห้วยมุก	ปัจจุบัน	7	-	-	-	2,800	-
		แผนพัฒนา	9	5.90	80	2,300	7,230	338
13	ห้วยบึงสี	ปัจจุบัน	8	0.23	-	-	1,950	-
		แผนพัฒนา	17	19.10	190	5,300	23,450	1,066
14	ห้วยม้ง	ปัจจุบัน	2	-	-	-	900	-
		แผนพัฒนา	9	4.85	60	1,700	5,710	259
15	ห้วยชุม	ปัจจุบัน	6	1.35	20	600	1,650	75
		แผนพัฒนา	2	1.05	-	-	2,184	-
16	ห้วยบึงอ	ปัจจุบัน	6	4.57	50	1,400	7,150	325
		แผนพัฒนา	6	4.57	50	1,400	7,150	325
รวม		ปัจจุบัน	78	25	-	358	813,104	31,061
		แผนพัฒนา	116	553	2,744	78,200	1,620,108	62,122

ข้อมูล ณ เดือนตุลาคม 2558

โครงการนําน้ำเสียที่ผ่านการบำบัดแล้วกลับมาใช้ใหม่

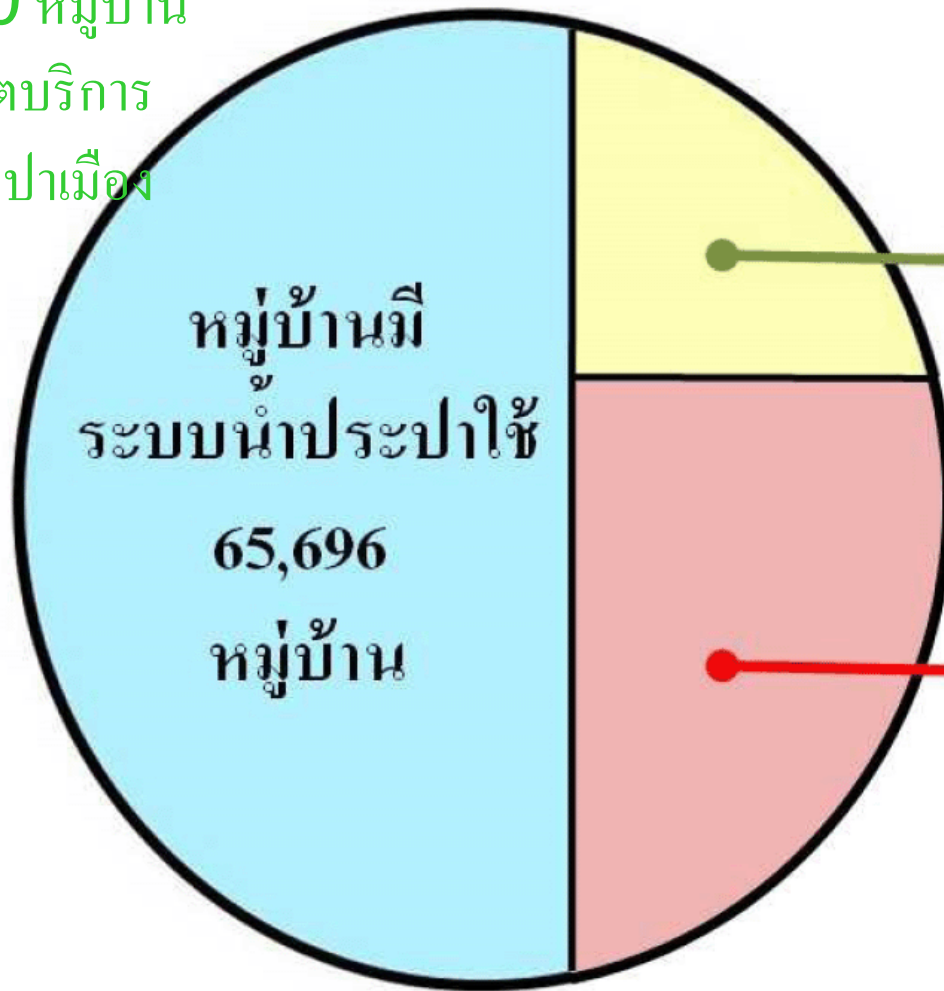
Reclaim Water



หมายเหตุ: 1. อายุโครงการ 30 ปี, อัตราผลตอบแทนเฉลี่ย 6%, ช่วงเวลาเริ่มต้นของโครงการบริหารจัดการน้ำในแต่ละพื้นที่ที่มีความแตกต่างกันโดยกรุงเทพมหานครเริ่มต้น 7 เดือน/ปี และพื้นที่อื่น 6 เดือน/ปี

จำแนกการมีระบบน้ำประปา น้ำประปาหมู่บ้าน/ชุมชน ใช้งาน
ของหมู่บ้านในชนบท จำนวน 70,335 หมู่บ้าน ตามข้อมูล กชช. 2ค ปี 2558

4,630 หมู่บ้าน
อยู่ในเขตบริการ
ของประปาเมือง



หมู่บ้านไม่มีระบบน้ำประปาใช้

4,639 หมู่บ้าน แยกเป็น

ไม่มีระบบน้ำประปาใช้
แต่ต่อจากระบบน้ำประปา
มาจากหมู่บ้าน/ชุมชนอื่น
1,623 หมู่บ้าน

ไม่มีระบบน้ำประปาใช้
และไม่ได้ต่อจากระบบน้ำประปา
มาจากหมู่บ้าน/ชุมชนอื่น
3,016 หมู่บ้าน

น้ำประปา หมายถึง น้ำที่เก็บไว้ที่ถังแล้วส่งไปตามท่อให้บริการแจกจ่ายไปถึงครัวเรือนในหมู่บ้าน เช่น ประปาภูมิภาค
ประปาชนบท ประปาหมู่บ้าน หรือประปาภูเขา เป็นต้น

แนวความคิดการปฏิรูปการจัดหาน้ำเพื่อตอบสนองความจำเป็นขั้นพื้นฐาน เฉพาะพื้นที่จัดหาน้ำยาก

โดยการก่อสร้าง “อ่างหมู่บ้าน” ระบบเปิดและระบบปิด อย่างยั่งยืน

One Village One Water Supply :OVOWS

มาตรการช่วยเหลือผู้มีรายได้น้อยและมาตรการกระตุ้นการลงทุนขนาดเล็ก ในภารกิจของกระทรวงทรัพยากรธรรมชาติและสิ่งแวดล้อม

นำเพื่อการอุปโภค-บริโภค

Open System

ชุมชนขนาด 300 ครั้วเรือน
พื้นที่แหล่งน้ำขนาด 10 ไร่
งบประมาณ 5.2 ล้านบาทต่อหมู่บ้าน
เฉลี่ย 17,250 บาทต่อครั้วเรือน



พัฒนาแหล่งน้ำความจุ 45,000 ลูกบาศก์เมตรต่อชุมชน
พร้อมระบบประปา

เงื่อนไข:

- 1) อัตราการใช้น้ำอุปโภค-บริโภค คิด 100 ลิตร/คน/วัน
- 2) ครั้วเรือนเฉลี่ย 5 คน/ครั้วเรือน
- 3) ช่วงขาดแคลนน้ำ 6 เดือน (ธ.ค.-พ.ค.)
- 4) อัตราการใช้น้ำสำหรับพืชสวนครั้ว/พืชเศรษฐกิจ คิด 500 ลูกบาศก์เมตร/ไร่

มาตรการ

เป้าหมายระยะเร่งด่วน

- 1) หมู่บ้านที่ไม่มีระบบประปา จำนวน 4,639 หมู่บ้าน
 - 2) ครั้วเรือนที่ห่างไกลชุมชน 15,000 ครั้วเรือน
งบประมาณดำเนินการ
ข้อ 1) เป็นเงิน 24,200.0 ล้านบาท
ข้อ 2) เป็นเงิน 3,000.0 ล้านบาท
รวมทั้งสิ้น 27,200.0 ล้านบาท
- ผลลัพธ์:
ปริมาณน้ำที่ได้ 210 ล้าน ลบ.ม.
ครั้วเรือนที่ได้ 1.4 ล้านครั้วเรือน

นำเพื่อการเกษตรยั่งยืน

Open System

ชุมชนขนาด 300 ครั้วเรือน
พื้นที่รับประโยชน์ 3,000 ไร่
พื้นที่แหล่งน้ำขนาด 250 ไร่
งบประมาณ 90 ล้านบาทต่อหมู่บ้าน
เฉลี่ย 360,000 บาทต่อครั้วเรือน
(เฉลี่ย 1 ไร่/ครั้วเรือน)



พัฒนาแหล่งน้ำ (อ่างหมู่บ้าน) ความจุ 2 ล้านลูกบาศก์เมตรต่อ
ชุมชน
พร้อมระบบกระจายน้ำ

Closed System

งบประมาณ 0.2 ล้านบาท/ครั้วเรือน
ความจุ 50 ลูกบาศก์เมตรต่อครั้วเรือน
รับน้ำฝนจากหลังคาบ้าน
พื้นที่ 100 ตารางเมตร



ส่งเสริมถึงรับน้ำฝนขนาด 50 ลูกบาศก์เมตรต่อครั้วเรือน
สำหรับครั้วเรือนห่างไกลชุมชน

Open System

งบประมาณ 0.8 ล้านบาท/ครั้วเรือน
พื้นที่ 15 ไร่
เฉลี่ย 180,000 บาท/ไร่
พื้นที่แหล่งน้ำขนาด 5 ไร่



พัฒนาแหล่งน้ำ (สระน้ำในไร่นา) ความจุ 20,000 ลูกบาศก์เมตรต่อครั้วเรือน