



ศูนย์ป้องกันวิกฤติน้ำ
กรมทรัพยากรน้ำ
กระทรวงทรัพยากรธรรมชาติและสิ่งแวดล้อม



สถานการณ์น้ำในพื้นที่ลุ่มน้ำ ทะเลสาบสงขลา

วันที่ 23 ธันวาคม 2559

สถานการณ์น้ำ

- สถานการณ์น้ำในลำน้ำโดยทั่วไปยังคงอยู่ในภาวะปกติ (ระดับน้ำต่ำกว่าระดับตลิ่งต่ำสุด) ระดับน้ำในลำน้ำส่วนใหญ่มีแนวโน้มเพิ่มขึ้น
- ระดับน้ำในลำน้ำที่สถานีคลองท่าแนะอยู่ในสถานะเตือนภัยน้ำท่วม (ระดับน้ำสูงกว่าระดับตลิ่งต่ำสุด)

พื้นที่ประสบอุทกภัยในพื้นที่ลุ่มน้ำทะเลสาบสงขลา

- พัทลุง

พื้นที่ประสบอุทกภัย

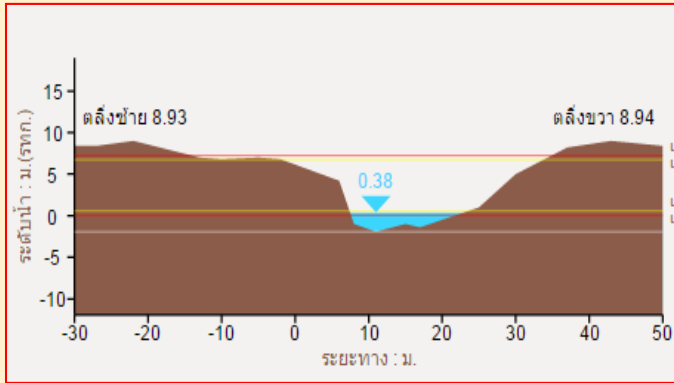


- สถานการณ์ภาพรวมทั้งประเทศ
 - น้ำท่วม 6 จังหวัด : สุราษฎร์ธานี นครศรีธรรมราช ตรัง พัทลุง นราธิวาส และยะลา
 - น้ำหลาก : พัทลุง
- สถานการณ์ในพื้นที่ลุ่มน้ำทะเลสาบสงขลา
 - น้ำท่วม : พัทลุง
 - น้ำหลาก : พัทลุง

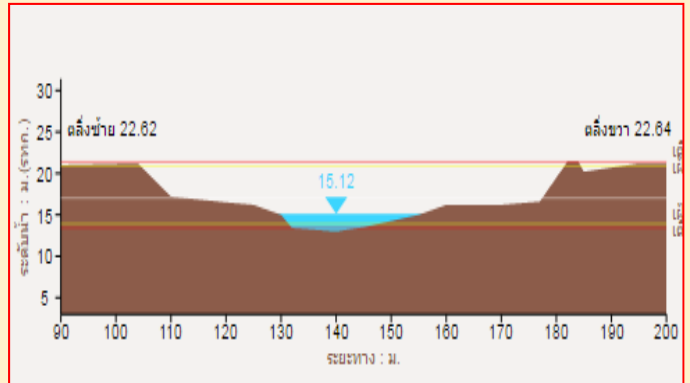
ที่มา : คณะกรรมการทรัพยากรน้ำแห่งชาติ

ระดับน้ำของสถานีโทรมาตรในพื้นที่

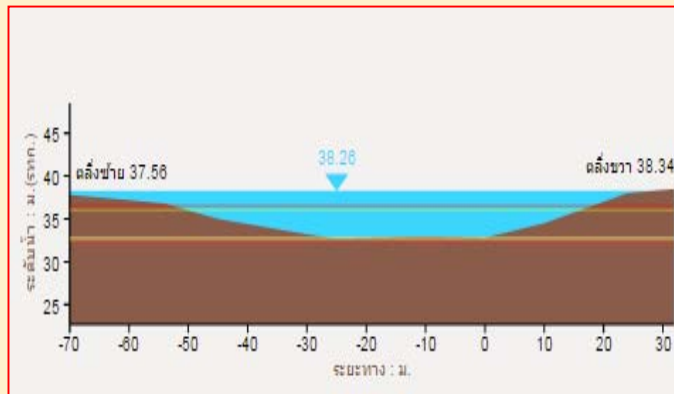
1. สถานีอุตะเกาส่าง อ.หาดใหญ่ จ.สงขลา (ลดลง)



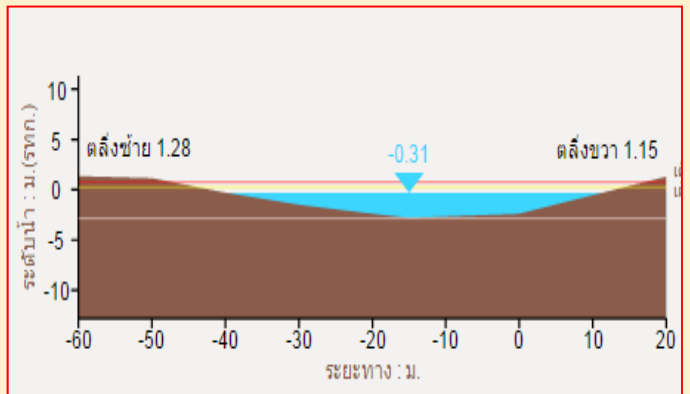
2. สถานีคลองรัตภูมิ อ.รัตภูมิ จ.สงขลา (ลดลง)



3. สถานีคลองท่าแนะ อ.เขาเย่า จ.พัทลุง (เพิ่มขึ้น)



4. สถานีลำป่า อ. เมือง จ. พัทลุง (เพิ่มขึ้น)



รวดเร็ว มีคุณภาพ โปร่งใส มีคุณธรรม

รายงานสถานการณ์น้ำลุ่มน้ำทะเลสาบสงขลา

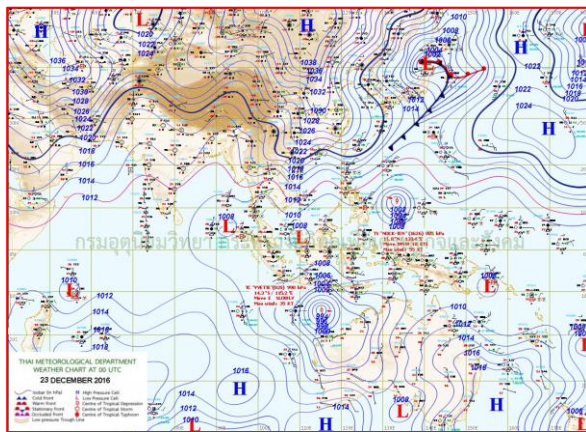
วันที่ 23 ธันวาคม 2559

1) สภาพภูมิอากาศ

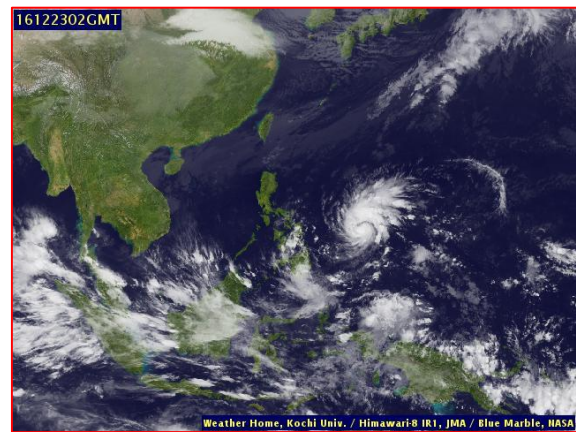
ลักษณะอากาศทั่วไป (ที่มา: กรมอุตุนิยมวิทยา)

พยากรณ์อากาศ 24 ชั่วโมงข้างหน้า ประเทศไทยตอนบนอากาศเย็นโดยทั่วไป อุณหภูมิจะลดลง 1-3 องศาเซลเซียสกับมีลมแรง ขอให้ประชาชนบริเวณประเทศไทยตอนบนดูแลสุขภาพเนื่องจากอากาศที่เปลี่ยนแปลงไว้ด้วย ส่วนภาคใต้ฝั่งตะวันออกเริ่มมีฝนลดลง

สภาพอากาศภาคใต้ฝั่งตะวันออก มีเมฆมาก กับมีฝนฟ้าคะนอง ร้อยละ 40 ของพื้นที่ และมีฝนตกหนักบางแห่ง ส่วนมากบริเวณจังหวัดสุราษฎร์ธานี นครศรีธรรมราช พัทลุง และสงขลา อุณหภูมิต่ำสุด 21-25 องศาเซลเซียส อุณหภูมิสูงสุด 27-34 องศาเซลเซียส ผลคาดการณ์ปริมาณน้ำฝนล่วงหน้า 1-7 วัน ในช่วงวันที่ 23-28 ธ.ค. ฝนฟ้าคะนอง ร้อยละ 20-40 ของพื้นที่ อุณหภูมิต่ำสุด 20-24 องศาเซลเซียส อุณหภูมิสูงสุด 27-33 องศาเซลเซียส



แผนที่อากาศ วันที่ 23 ธ.ค. 2559 เวลา 07.00 น.



ภาพถ่ายจากดาวเทียม วันที่ 23 ธ.ค. 2559

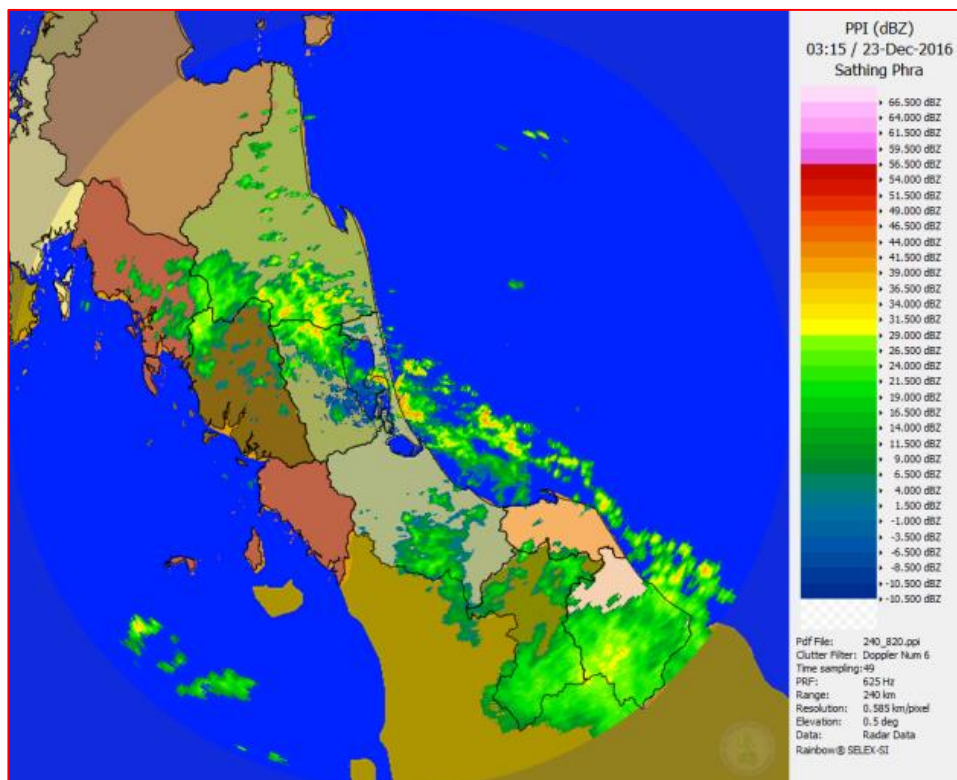
2) สถานการณ์ฝน

จากข้อมูลสถานการณ์ฝนในพื้นที่ลุ่มน้ำทะเลสาบสงขลาของวันที่ 23 ธันวาคม 2559 จากกรมทรัพยากรน้ำ กรมอุตุนิยมวิทยา กรมชลประทาน และสถาบันสารสนเทศทรัพยากรน้ำและการเกษตร (องค์การมหาชน) พบว่า มีฝนตกปานกลางถึงหนักมากในหลายพื้นที่ โดยบริเวณอำเภอป่าพะยอม เมืองกงหรา ศรีนครินทร์ และอำเภอศรีบรรพต จังหวัดพัทลุง บริเวณอำเภอรัตนภูมิ นาทม่อม เมืองหาดใหญ่ สะเดา และอำเภอลิขิตร์ จังหวัดสงขลา มีปริมาณฝน 1.0 – 124.5 มิลลิเมตร

ข้อมูลสถานการณ์ฝนในพื้นที่ลุ่มน้ำทะเลสาบสงขลา ณ วันที่ 23 ธันวาคม 2559 เวลา 07.00 น.

| ลำดับ | สถานี | ปริมาณฝน (มม.) |
|-------|---|----------------|
| 1 | ต.บ้านพร้าว อ.ป่าพะยอม จ.พัทลุง | 76.6 |
| 2 | อ.ศรีนครินทร์ จ.พัทลุง | 70.0 |
| 3 | ต.คลองทรายขาว อ.งหรา จ.พัทลุง | 47.8 |
| 4 | คลองท่าแนะ ต.เขาย่า อ.ศรีบรรพต จ.พัทลุง | 80.0 |
| 5 | ศูนย์อุทกวิทยา อ.เมือง จ.พัทลุง | 71.1 |
| 6 | ลำป่า ต.ลำป่า อ.เมือง จ.พัทลุง | 124.5 |
| 7 | เขาพระ ต.เขาพระ อ.รัตภูมิ จ.สงขลา | 3.5 |
| 8 | ต.พิจิตร อ.นาหม่อม จ.สงขลา | 2.0 |
| 9 | หาดใหญ่ ต.คลองหอยโข่ง อ.หาดใหญ่ จ.สงขลา | 3.8 |
| 10 | ต.บ่อยาง อ.เมือง จ.สงขลา | 40.0 |
| 11 | คลองอู่ตะเภาตอนบน ต.พังลา อ.สะเดา จ.สงขลา | 19.5 |
| 12 | คลองอู่ตะเภาตอนล่าง ต.หาดใหญ่ อ.หาดใหญ่ จ.สงขลา | 1.0 |
| 13 | คลองรัตภูมิ ต.ควนรู อ.รัตภูมิ จ.สงขลา | 4.5 |
| 14 | ปากทะเลสาบสงขลา ต.หัวเขา อ.สิงหนคร จ.สงขลา | 38.0 |
| 15 | ปากกรอ ต.ปากกรอ อ.สิงหนคร จ.สงขลา | 33.0 |

หมายเหตุ “ฝน” คือ ฝนวัดปริมาณไม่ได้ (ต่ำกว่า 0.1 มิลลิเมตร)



ภาพเรดาร์ตรวจอากาศ “สathingพระ” ณ วันที่ 23 ธันวาคม 2559 (ที่มา : กรมอุตุนิยมวิทยา)

สถานการณ์น้ำฝน

| | |
|---|---|
| <p>Coupled Model (WRF-ROMS), 24-Hour Precipitation, Thailand Model (3x3 km) 22-Dec-2016 19:00 to 23-Dec-2016 19:00 (Bangkok Time)</p> <p>Created by HAI initial date 22-Dec-2016 19:00 (Bangkok Time)</p> | <p>Coupled Model (WRF-ROMS), 24-Hour Precipitation, Thailand Model (3x3 km) 23-Dec-2016 19:00 to 24-Dec-2016 19:00 (Bangkok Time)</p> <p>Created by HAI initial date 22-Dec-2016 19:00 (Bangkok Time)</p> |
| <p>แผนที่การคาดการณ์น้ำฝนวันที่ 23 ธ.ค.59</p> | <p>แผนที่การคาดการณ์น้ำฝนวันที่ 24 ธ.ค.59</p> |
| <p>Coupled Model (WRF-ROMS), 24-Hour Precipitation, Thailand Model (3x3 km) 24-Dec-2016 19:00 to 25-Dec-2016 19:00 (Bangkok Time)</p> <p>Created by HAI initial date 22-Dec-2016 19:00 (Bangkok Time)</p> | <p>Coupled Model (WRF-ROMS), 24-Hour Precipitation, Southeast Asia Model (9x9 km) 25-Dec-2016 19:00 to 26-Dec-2016 19:00 (Bangkok Time)</p> <p>Created by HAI initial date 22-Dec-2016 19:00 (Bangkok Time)</p> |
| <p>แผนที่การคาดการณ์น้ำฝนวันที่ 25 ธ.ค.59</p> | <p>แผนที่การคาดการณ์น้ำฝนวันที่ 26 ธ.ค.59</p> |
| <p>Coupled Model (WRF-ROMS), 24-Hour Precipitation, Southeast Asia Model (9x9 km) 26-Dec-2016 19:00 to 27-Dec-2016 19:00 (Bangkok Time)</p> <p>Created by HAI initial date 22-Dec-2016 19:00 (Bangkok Time)</p> | <p>Coupled Model (WRF-ROMS), 24-Hour Precipitation, Southeast Asia Model (9x9 km) 27-Dec-2016 19:00 to 28-Dec-2016 19:00 (Bangkok Time)</p> <p>Created by HAI initial date 22-Dec-2016 19:00 (Bangkok Time)</p> |
| <p>แผนที่การคาดการณ์น้ำฝนวันที่ 27 ธ.ค.59</p> | <p>แผนที่การคาดการณ์น้ำฝนวันที่ 28 ธ.ค.59</p> |
| <p>ที่มา : www.thaiwater.net</p> <p>ผลการคาดการณ์ปริมาณฝนล่วงหน้า</p> | |

3) ข้อมูลปริมาณน้ำในลำน้ำ

ลุ่มน้ำทะเลสาบสงขลา ปัจจุบันสถานการณ์น้ำในลำน้ำโดยทั่วไปยังคงอยู่ในภาวะปกติ (ระดับน้ำต่ำกว่าระดับตลิ่งต่ำสุด) ระดับน้ำในลำน้ำส่วนใหญ่มีแนวโน้มเพิ่มขึ้น

สถานการณ์น้ำท่า (19 – 23 ธ.ค. 2559 ที่มา: กรมชลประทาน)

| สถานี | แม่น้ำ | อำเภอ | จังหวัด | ระดับ | จันทร์ | อังคาร | พุธ | พฤหัสบดี | ศุกร์ |
|--------|----------|-------------|---------|---------|--------|--------|-------|----------|--------|
| | | | | ตลิ่ง | 19 | 20 | 21 | 22 | 23 |
| | | | | ปริมาณ | ธ.ค. | ธ.ค. | ธ.ค. | ธ.ค. | ธ.ค. |
| | | | | น้ำ(ลบ. | ธ.ค. | ธ.ค. | ธ.ค. | ธ.ค. | ธ.ค. |
| | | | | ม./วิ.) | ธ.ค. | ธ.ค. | ธ.ค. | ธ.ค. | ธ.ค. |
| X.170 | คลองลำ | ศรีนครินทร์ | พัทลุง | 25.20 | 21.23 | 20.84 | 20.83 | 21.57 | 22.66 |
| | | | | 580.00 | 34.28 | 20.40 | 20.05 | 50.00 | 122.40 |
| X.265 | คลองน่วย | เมือง | พัทลุง | 8.00 | 7.20 | 6.65 | 6.90 | 6.78 | 7.30 |
| | | | | 7.00 | 1.94 | 0.30 | 0.90 | 0.56 | 2.41 |
| X.174 | คลองหระ | หาดใหญ่ | สงขลา | 8.88 | 4.77 | 4.89 | 6.50 | 5.54 | 5.26 |
| | | | | 388 | 4.20 | 5.85 | 98.35 | 24.65 | 13.59 |
| X.173A | คลองอู่ | สะเดา | สงขลา | 15.90 | 11.40 | 11.45 | 12.49 | 13.40 | 13.08 |
| | | | | 258.00 | 24.00 | 24.75 | 40.35 | 56.00 | 49.60 |
| X.90 | คลองอู่ | คลองหอย | สงขลา | 8.00 | 3.23 | 3.06 | 4.04 | 4.17 | 3.69 |
| | | | | 580.00 | 27.50 | 19.20 | 76.80 | 85.90 | 53.40 |
| X.44 | คลองอู่ | หาดใหญ่ | สงขลา | 7.40 | 1.16 | 1.40 | 1.58 | 1.55 | 1.30 |
| | | | | 582.00 | 32.20 | 40.50 | 48.15 | 46.88 | 37.00 |

ข้อมูลระดับน้ำจากระบบตรวจวัดสภาพทางไกลอัตโนมัติลุ่มน้ำทะเลสาบสงขลา กรมทรัพยากรน้ำประจำวันวันที่ 23 ธันวาคม 2559 ระดับน้ำในลำน้ำที่สถานีคลองท่าแนะอยู่ในสถานะเตือนภัยน้ำท่วม (ระดับน้ำสูงกว่าระดับตลิ่งต่ำสุด)

ข้อมูลระดับน้ำ (21 – 23 ธ.ค. 2559 ที่มา: กรมทรัพยากรน้ำ)

| สถานี | ตำบล | อำเภอ | จังหวัด | ระดับ | พุธ | พฤหัสบดี | ศุกร์ | แนวโน้ม |
|---------------------|---------|----------|---------|----------|-------|----------|-------|------------|
| | | | | | 21 | 22 | 23 | |
| | | | | ตลิ่ง | ธ.ค. | ธ.ค. | ธ.ค. | (เพิ่ม/ลด) |
| | | | | (ต่ำสุด) | ธ.ค. | ธ.ค. | ธ.ค. | |
| คลองอู่ตะเภาตอนล่าง | หาดใหญ่ | หาดใหญ่ | สงขลา | 8.93 | 0.48 | 0.46 | 0.38 | ลดลง |
| คลองรัตภูมิ | ควนรู | รัตภูมิ | สงขลา | 22.62 | 15.95 | 16.22 | 15.28 | ลดลง |
| คลองท่าแนะ | เขาย่า | ศรีบรรพต | พัทลุง | 37.56 | 34.53 | 34.92 | 38.54 | เพิ่มขึ้น |
| ลำปำ | ลำปำ | เมือง | พัทลุง | 1.15 | -0.60 | -0.55 | -0.38 | เพิ่มขึ้น |

ปริมาณน้ำในลำน้ำของคลองต่างๆ ในพื้นที่ลุ่มน้ำทะเลสาบสงขลา วันที่ 23 ธันวาคม 2559



สถานีคลองอู่ตะเภาตอนล่าง ต.หาดใหญ่ อ.หาดใหญ่ จ.สงขลา (ลุ่มน้ำทะเลสาบสงขลา)



สถานีบ้านม่วงกึ่ง - อ.สะเดา จ.สงขลา (ลุ่มน้ำทะเลสาบสงขลา)



สถานีบางศาลา - อ.คลองหอยโข่ง จ.สงขลา (ลุ่มน้ำทะเลสาบสงขลา)



สถานีลำป่า ต.ลำป่า อ.เมือง จ.พัทลุง (ลุ่มน้ำทะเลสาบสงขลา)

4) เหตุการณ์วิกฤติน้ำปัจจุบัน ณ วันที่ 23 ธันวาคม 2559

จ.พัทลุง: มวลน้ำป่าที่ไหลหลากจากเขตรักษาพันธุ์สัตว์ป่าเทือกเขาบรรทัด จ.พัทลุง จากบริเวณน้ำตก มโนราห์ และน้ำตกปากราง อ.งหรา ล่าสุด มวลน้ำดังกล่าวได้ไหลหลากท่วมพื้นที่ลุ่มด้านการเกษตร สวนยางพารา และสวนปาล์ม ของชาวบ้านตำบลชะรัด อ.งหรา และยังได้ไหลเข้าท่วมบ้านเรือนประชาชนในพื้นที่ หมู่ที่ 8 และ 11 ต.นาโหนด อ.เมืองพัทลุง ปก.เตือนประชาชนที่อาศัยพื้นที่ลุ่ม และริมคลองระมัดระวังน้ำท่วมฉับพลัน ส่วนประชาชนที่อาศัยริมเทือกเขาระมัดระวังดินโคลนถล่ม และน้ำป่าไหลหลาก

จ.สงขลา: ยังคงเฝ้าระวังและติดตามสถานการณ์น้ำอย่างต่อเนื่อง หลังเกิดฝนตกติดต่อกัน 4 วัน โดยเฉพาะพื้นที่เสี่ยงภัยน้ำท่วมฉับพลันและดินถล่มตลอดแนวเทือกเขาแก้ว ซึ่งเชื่อมต่อ 4 อำเภอ ตั้งแต่ อ.รัตภูมิ หาดใหญ่ คลองหอยโข่ง และ อ.สะเดา โดยขณะนี้ระดับน้ำในคลองต่าง ๆ ที่รับน้ำจากเขาแก้ว ยังมีปริมาณสูง และสีขุ่นเหลือง เนื่องจากน้ำป่าที่ไหลลงมา แต่สถานการณ์ยังปกติทุกพื้นที่