



# รายงานสถานการณ์น้ำและความช่วยเหลือภาวะภัยแล้ง

ประชุมผู้บริหารกรมทรัพยากรน้ำ ครั้งที่ 3/2562

3 เมษายน 2562

นายมงคล หล้าเมือง  
ผู้อำนวยการศูนย์ป้องกันวิกฤติน้ำ

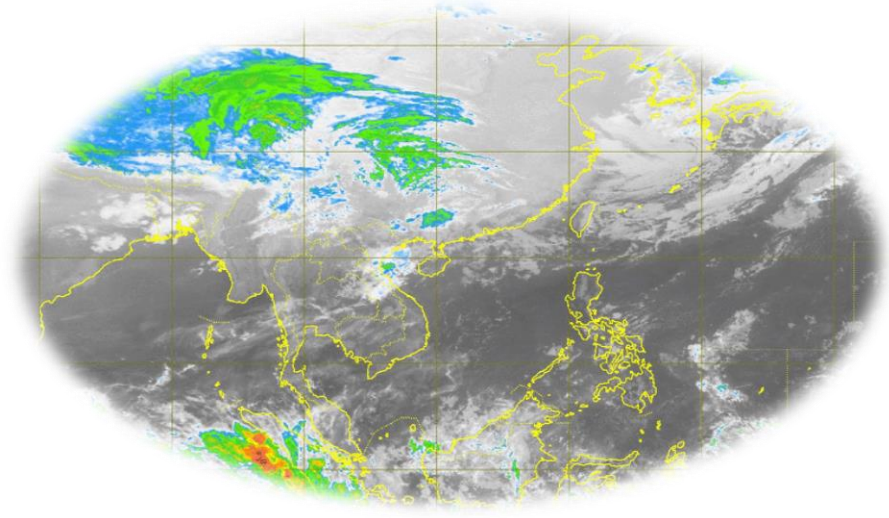
# หัวข้อในการนำเสนอ:

**หัวข้อที่ 1:** สถานการณ์น้ำ

**หัวข้อที่ 2:** มาตรการป้องกันและความช่วยเหลือ

ผู้ประสบปัญหาภาวะน้ำแล้ง ปี 2561/2562





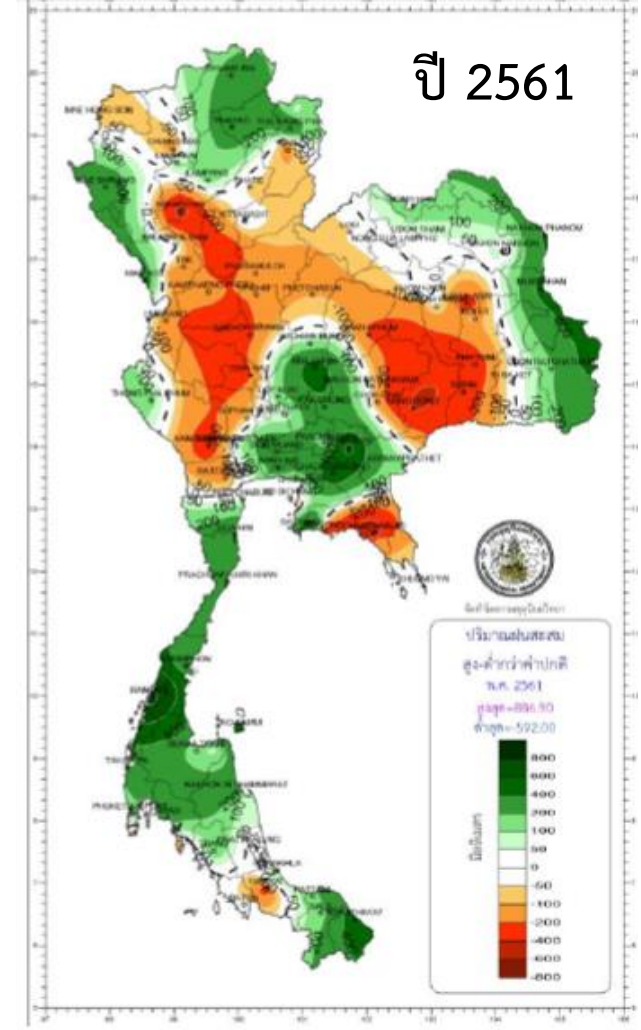
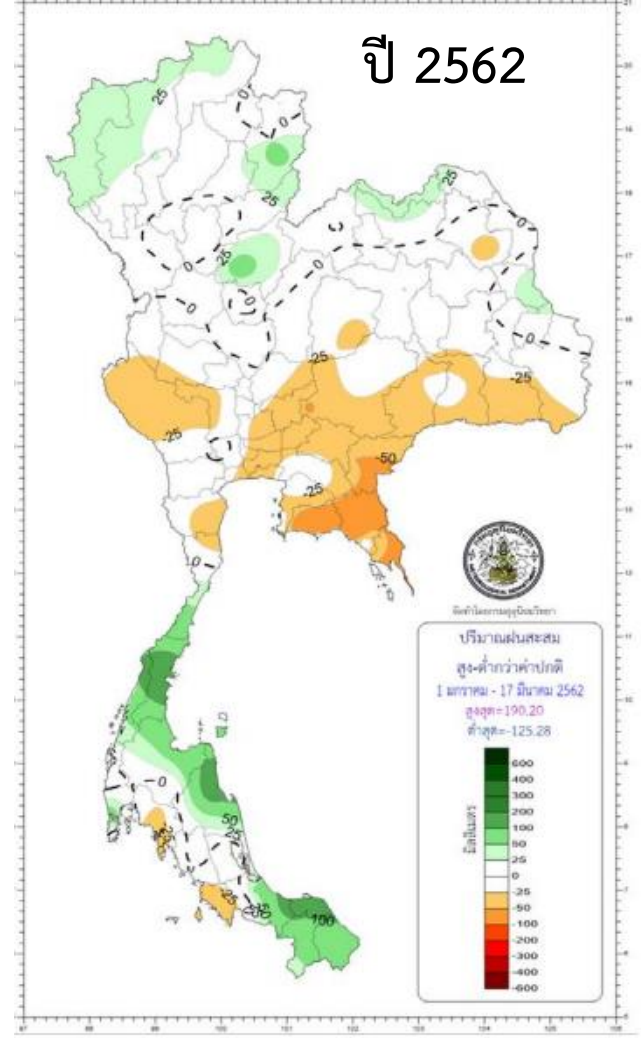
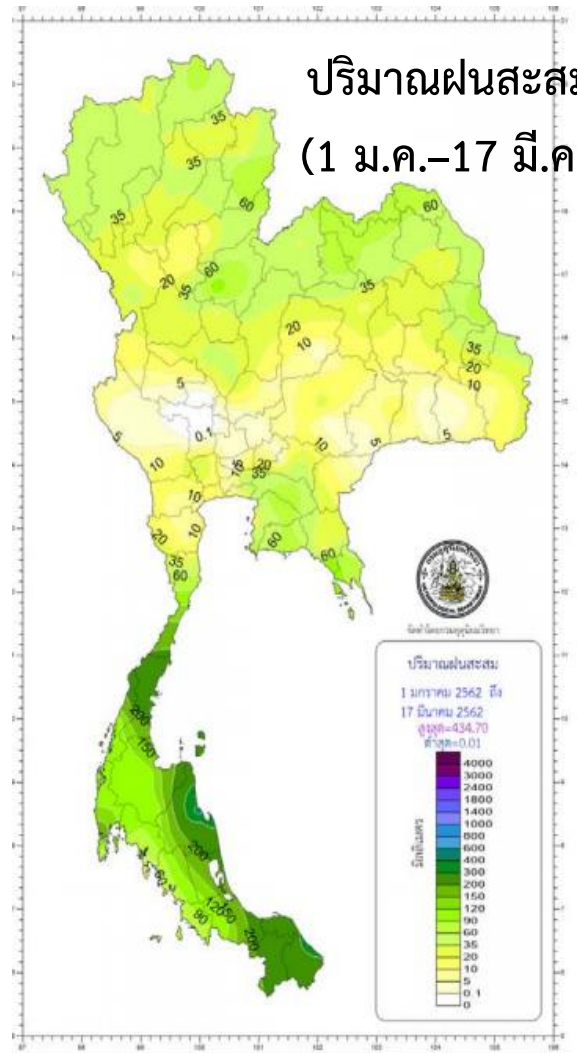
# หัวข้อที่ 1: สถานการณ์น้ำ





# (1) สถานการณ์น้ำ: (สถานการณ์ฝนปัจจุบัน)

สถานการณ์ฝนรวม 1 มกราคม ถึง 17 มี.ค. ปี 2562 เปรียบเทียบกับค่าปกติ และปี 2561



ปริมาณฝนรายเดือนและรายปีของประเทศไทย  
ปี 2562 เปรียบเทียบกับค่าปกติ (พ.ศ.2524-2553)

ปริมาณฝนรวม พ.ศ.2561 ที่ต่างจากค่าปกติ(มม.)



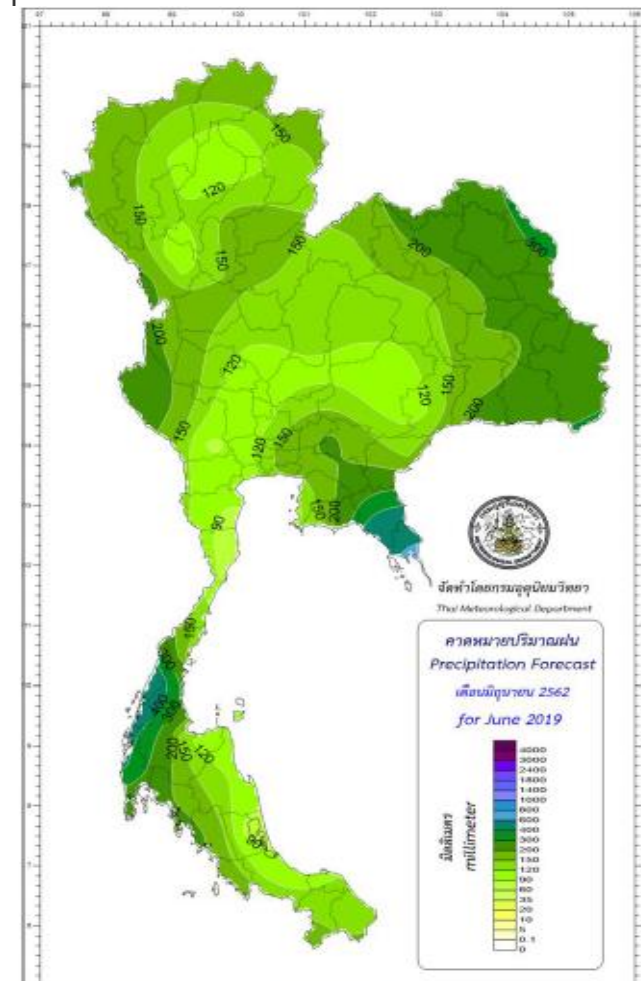
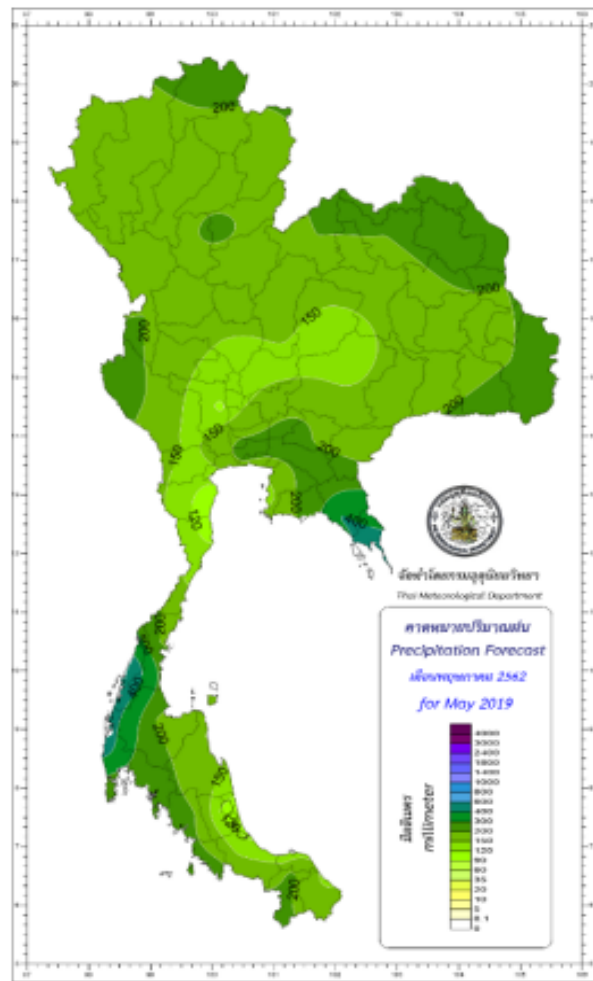
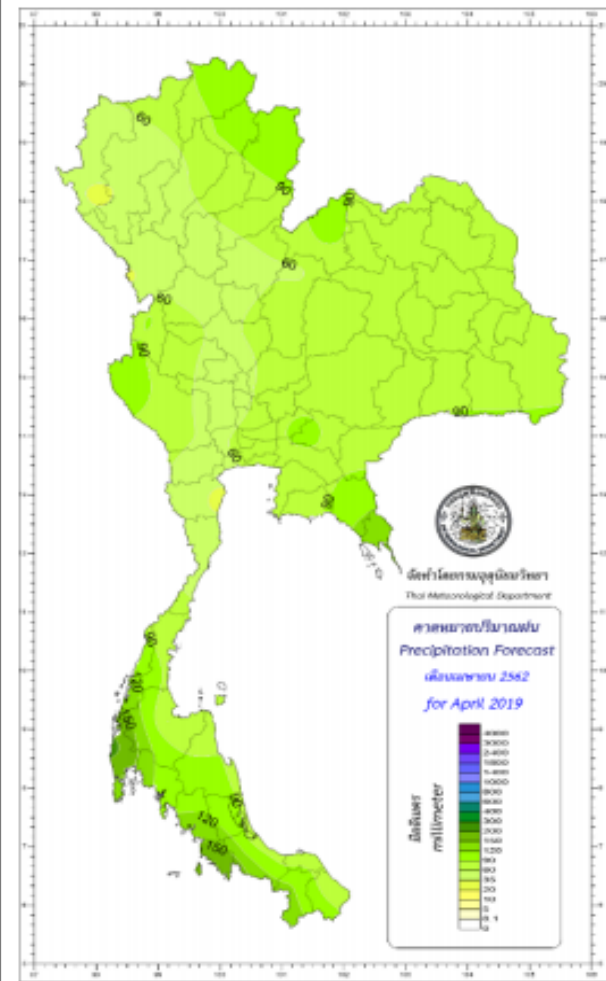
# (1) สถานการณ์น้ำ: (ปริมาณฝนคาดการณ์)

ปริมาณฝน เดือนเมษายน 2562

ปริมาณฝน เดือนพฤษภาคม 2562

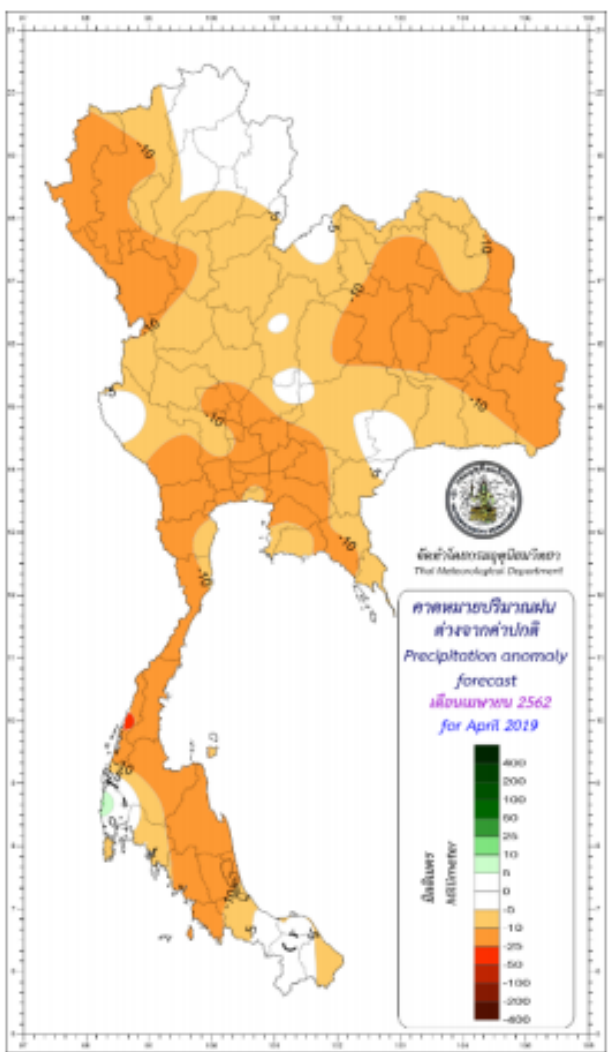
ปริมาณฝน เดือน มิถุนายน 2562

คาดการณ์ปริมาณฝน  
๓ เดือนล่วงหน้า  
(เม.ย. - มิ.ย. ๖๒)

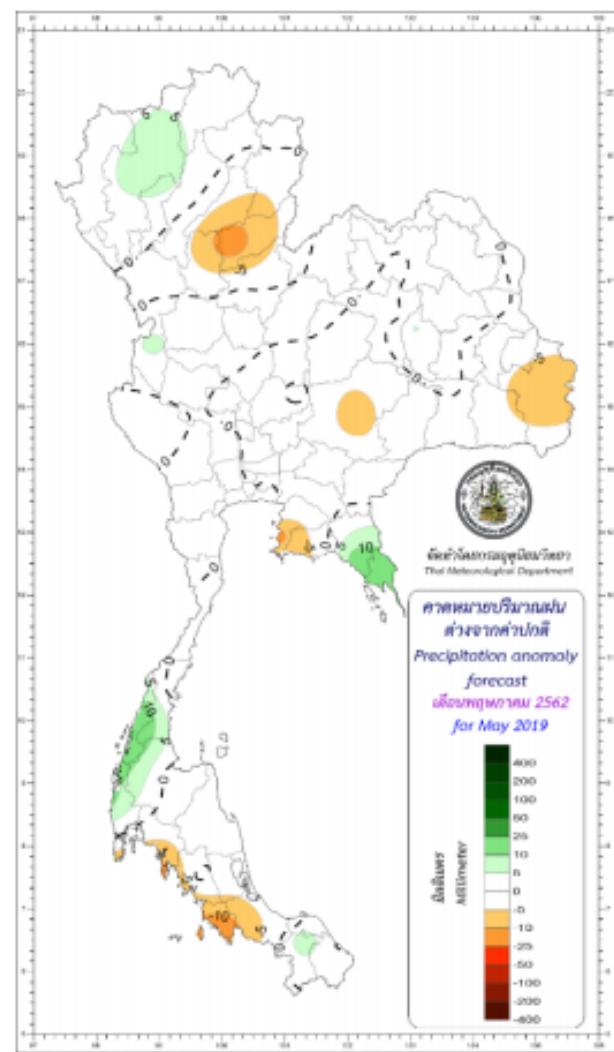


# (1) สถานการณ์น้ำ: (ปริมาณฝนคาดการณ์)

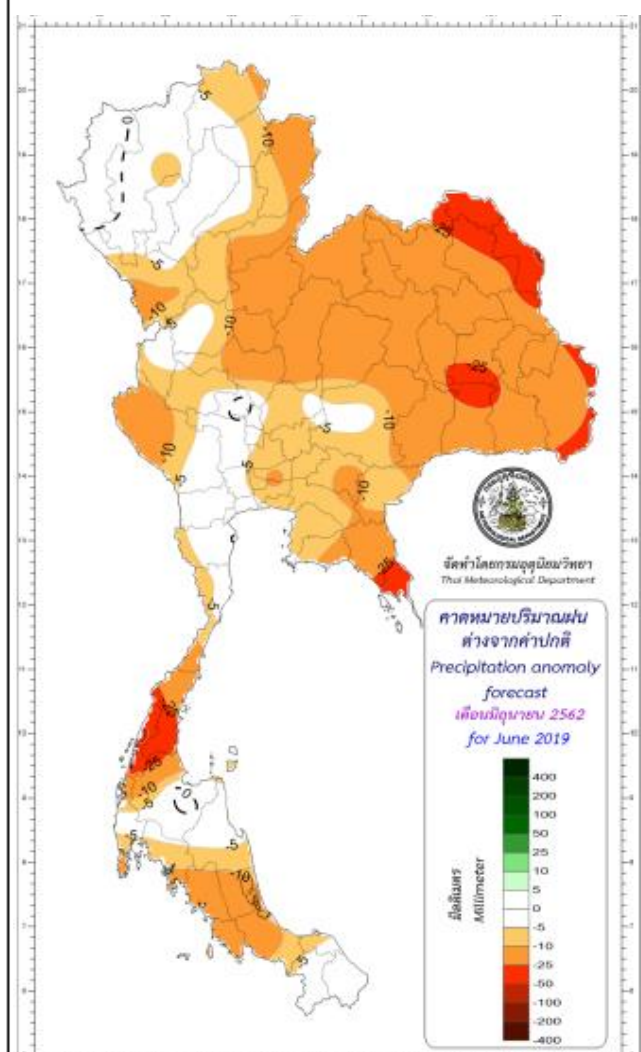
ฝนเดือนเมษายน ต่างจากค่าปกติ



ฝนเดือนพฤษภาคม ต่างจากค่าปกติ



ฝนเดือน มิถุนายน ต่างจากค่าปกติ



คาดการณ์ผลต่าง  
จากค่าปกติ (มิลลิเมตร)  
3 เดือนล่วงหน้า  
(เม.ย. – มิ.ย. ๖๒)

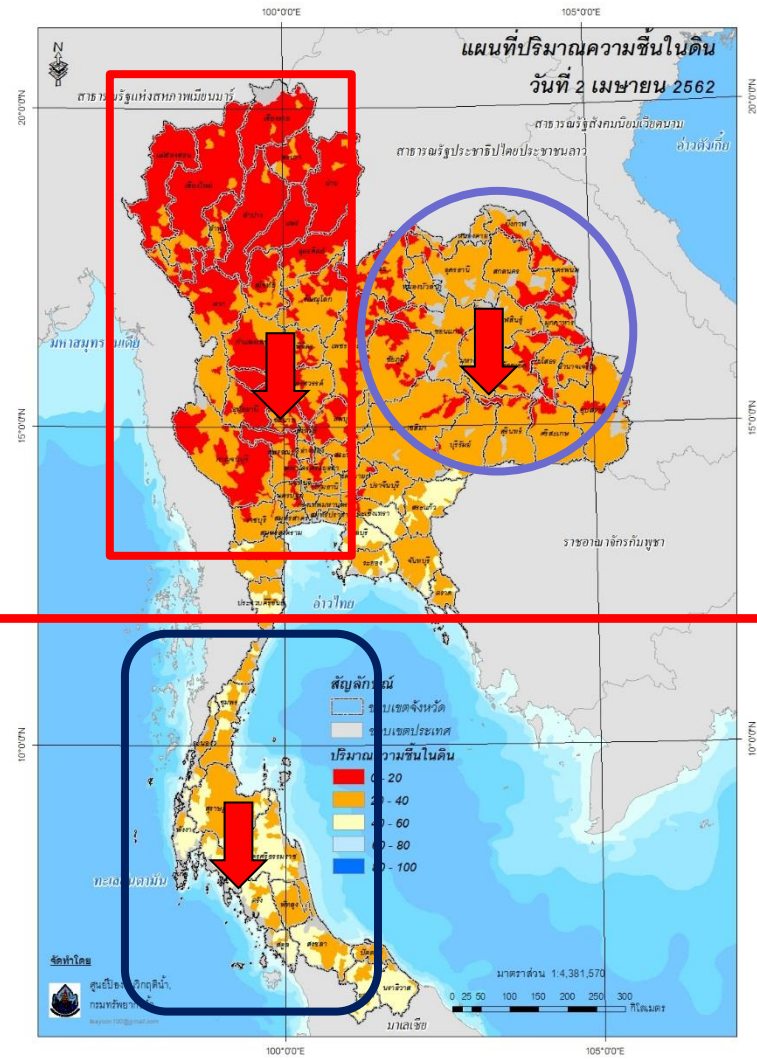
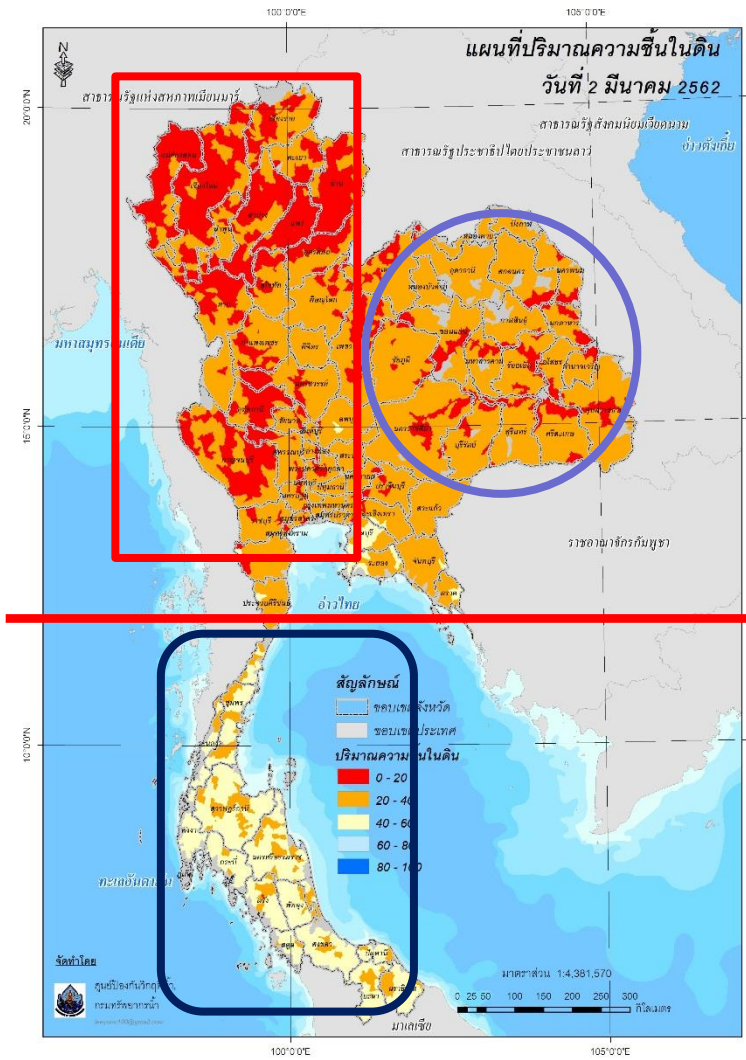




# (1) สถานการณ์น้ำ: (ค่าความชื้นในดิน)

Average Soil Moisture Content (2 มี.ค. 62)

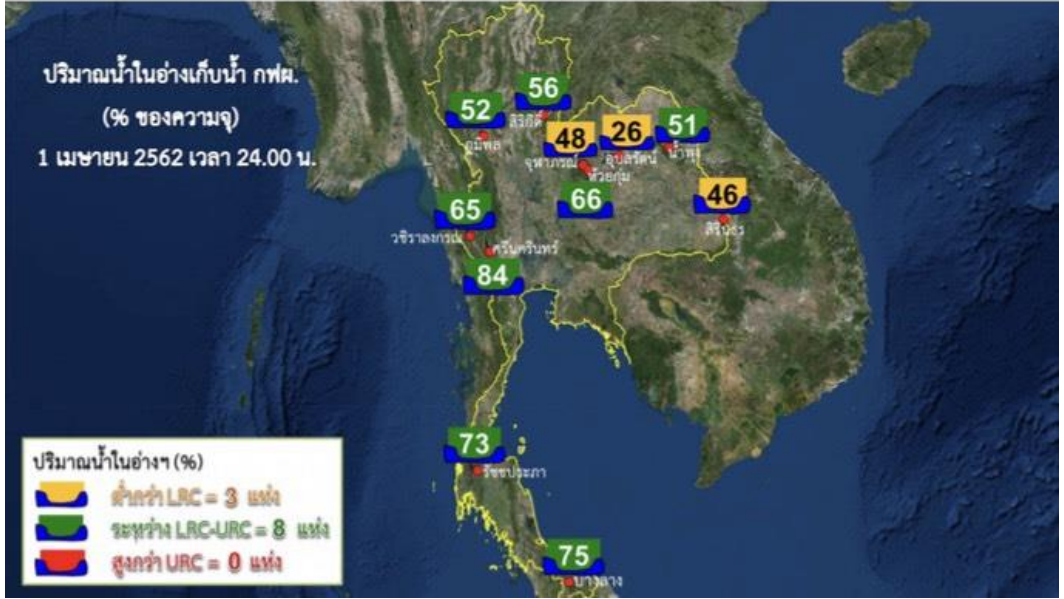
Average Soil Moisture Content (2 เม.ย. 62)



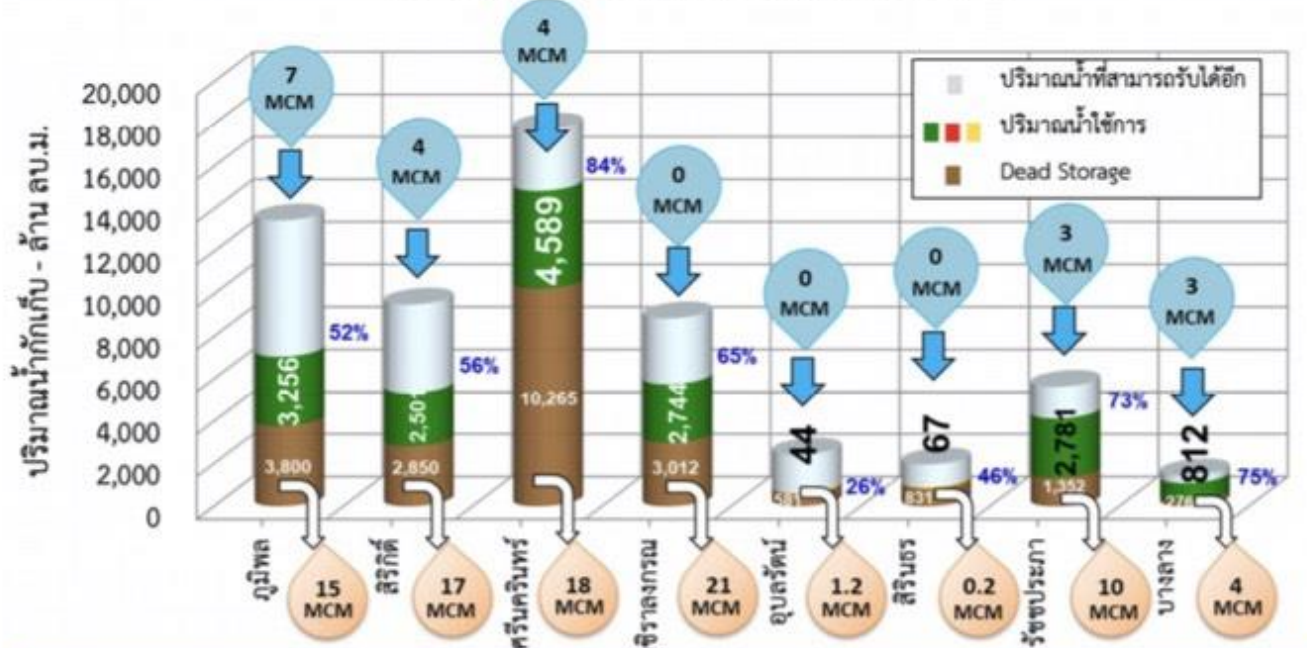


# (1) สถานการณ์น้ำ: (ปริมาณน้ำในอ่างเก็บน้ำ กฟผ.)

รายงานสภาพน้ำ ประจำวันที่ 2 เมษายน 2562



ปริมาณน้ำกักเก็บในอ่างเก็บน้ำ กฟผ.  
ณ วันที่ 1 เมษายน 2562 เวลา 24.00 น.



๑ เม.ย. ๒๕๖๒

ปริมาณน้ำใช้การของ  
๔ เขื่อนหลักกลุ่มน้ำเจ้าพระยา  
มีน้ำใช้การได้รวม

**๖,๓๕๔**

ล้านลูกบาศก์เมตร

---

แผนการใช้น้ำจาก ๔ เขื่อน  
หลักในกลุ่มน้ำเจ้าพระยา  
๑ พ.ย. ๒๕๖๑ - ๓๐ เม.ย. ๒๕๖๒

**๗,๓๐๐**

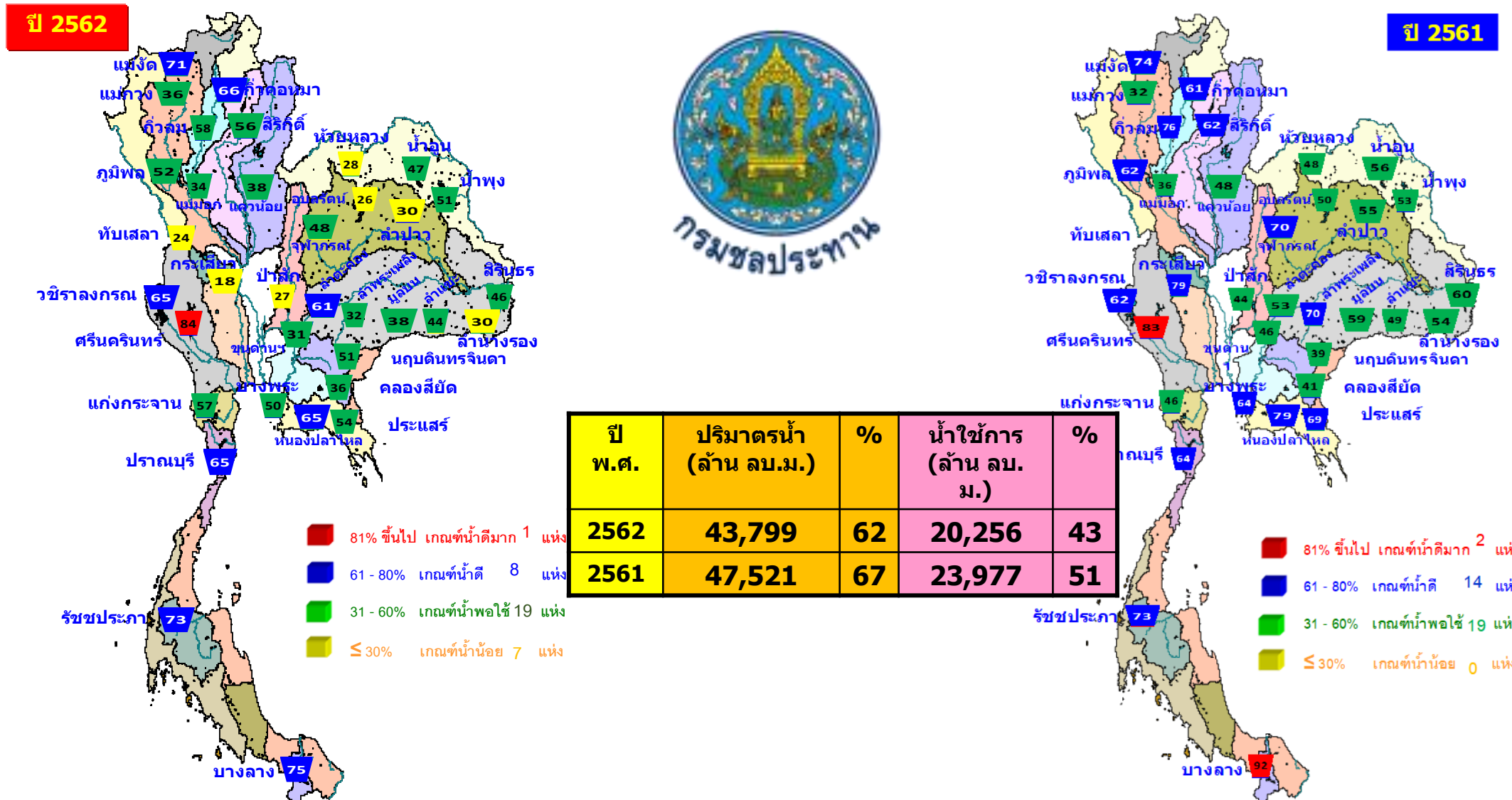
ล้านลูกบาศก์เมตร

ในรอบสัปดาห์ที่ผ่านมา (26 มี.ค. - 1 เม.ย. 62)	เขื่อน ภูมิพล	เขื่อน สิริกิต์	เขื่อน ศรีนครินทร์	เขื่อน วชิราลงกรณ	เขื่อน อุบลรัตน์	เขื่อน สิรินธร	เขื่อน รัชชประภา	เขื่อน บางยาง
น้ำไหลเข้าเขื่อน (ล้าน ลบ.ม.)	13	24	31	17	0	0	16	11
น้ำระบาย (ล้าน ลบ.ม.)	112	137	66	66	4	12	47	29
น้ำใช้การได้ (ล้าน ลบ.ม.)	3,256	2,501	4,589	2,744	44	67	2,781	812
รับน้ำได้อีก (ล้าน ลบ.ม.)	6,406	4,159	2,891	3,104	1,806	1,068	1,506	366

ศูนย์เฉพาะกิจติดตามและเฝ้าระวังสถานการณ์น้ำ กฟผ.

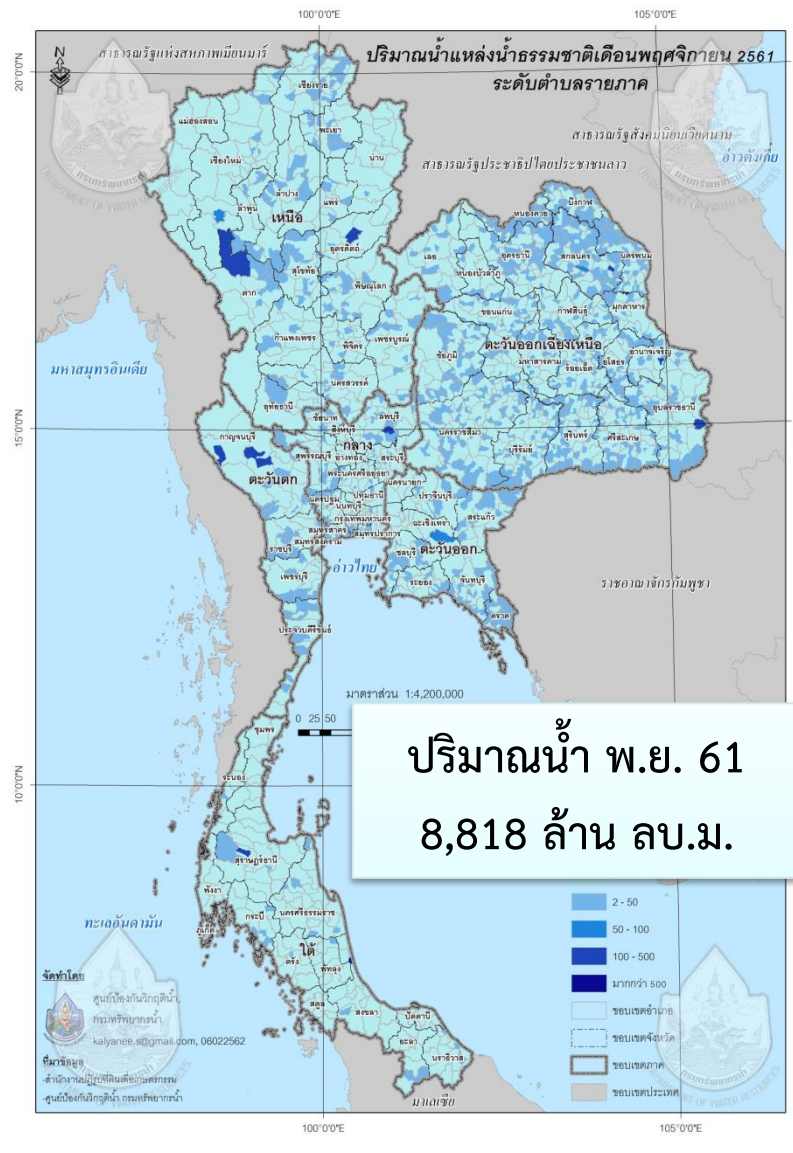
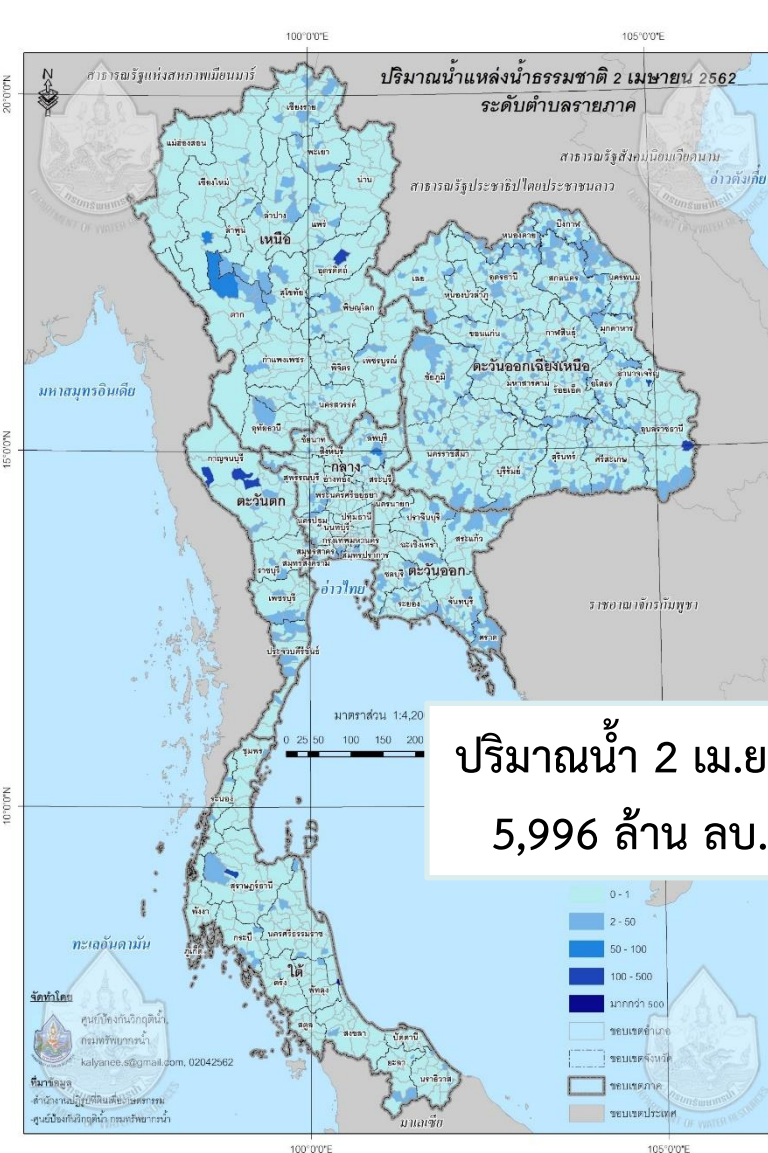
water.egat.co.th

# (1) สถานการณ์น้ำ: (ปริมาณน้ำในแหล่งน้ำขนาดใหญ่)





# (1) สถานการณ์น้ำ: (ปริมาณน้ำในแหล่งน้ำธรรมชาติ)

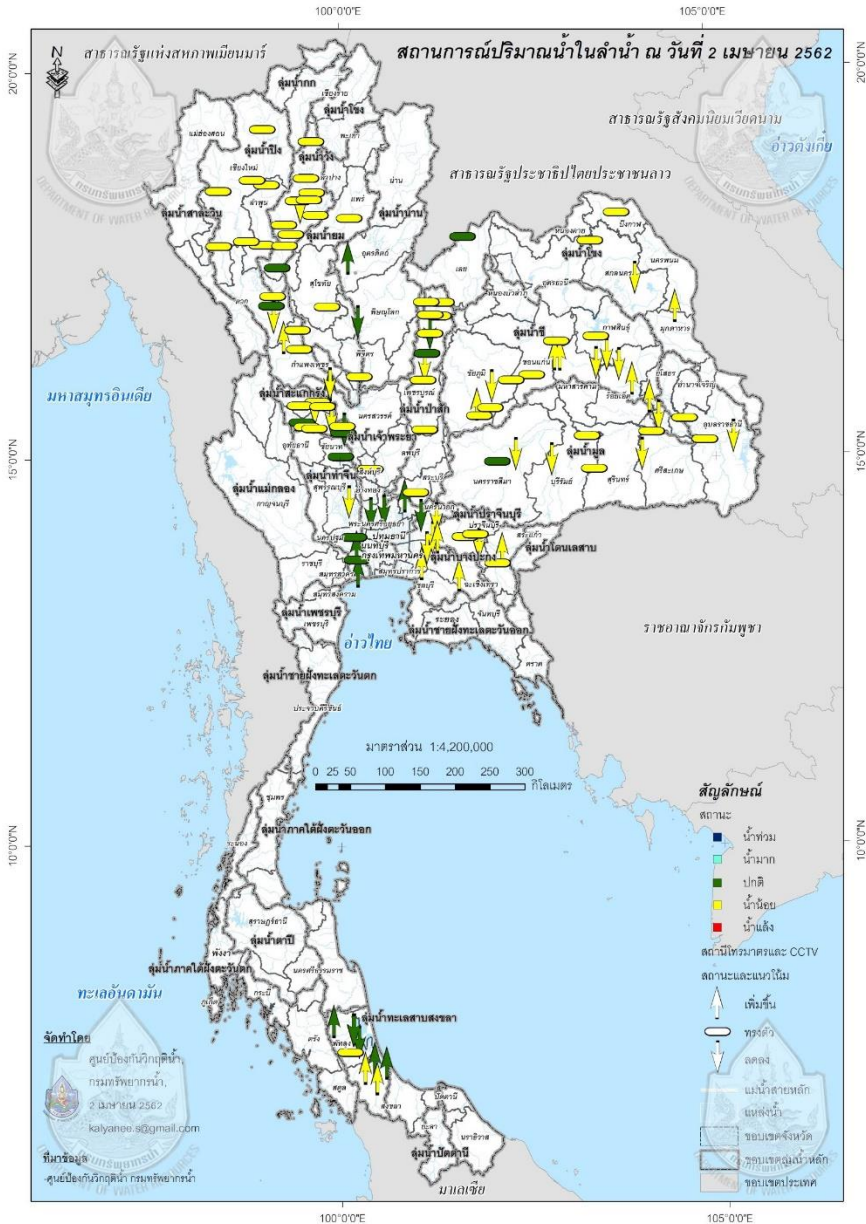


**ความจรรวมแหล่งน้ำธรรมชาติ**  
 แหล่งน้ำสาธารณะ 72,989 แห่ง ความจรรวม 11,463 ล้าน ลบ.ม.  
 แหล่งน้ำเอกชน 26,688 แห่ง ความจรรวม 1,102 ล้าน ลบ.ม.  
 แหล่งน้ำอื่นๆ 2,270 แห่ง ความจรรวม 659 ล้าน ลบ.ม.  
**ทั้งหมด 101,947 แห่ง**  
**ความจรรวม 13,224 ล้าน ลบ.ม.**

ภาค	เม.ย.62 ล้าน ลบ.ม.	พ.ย.61 ล้าน ลบ.ม.	ผลต่าง ล้าน ลบ.ม.
เหนือ	861	1,206	-345
อีสาน	1,892	3,680	-1,788
กลาง	675	887	-212
ตะวันออก	556	887	-331
ตะวันตก	632	928	-296
ใต้	1,380	1,230	150
รวม	5,996	8,818	-2,822



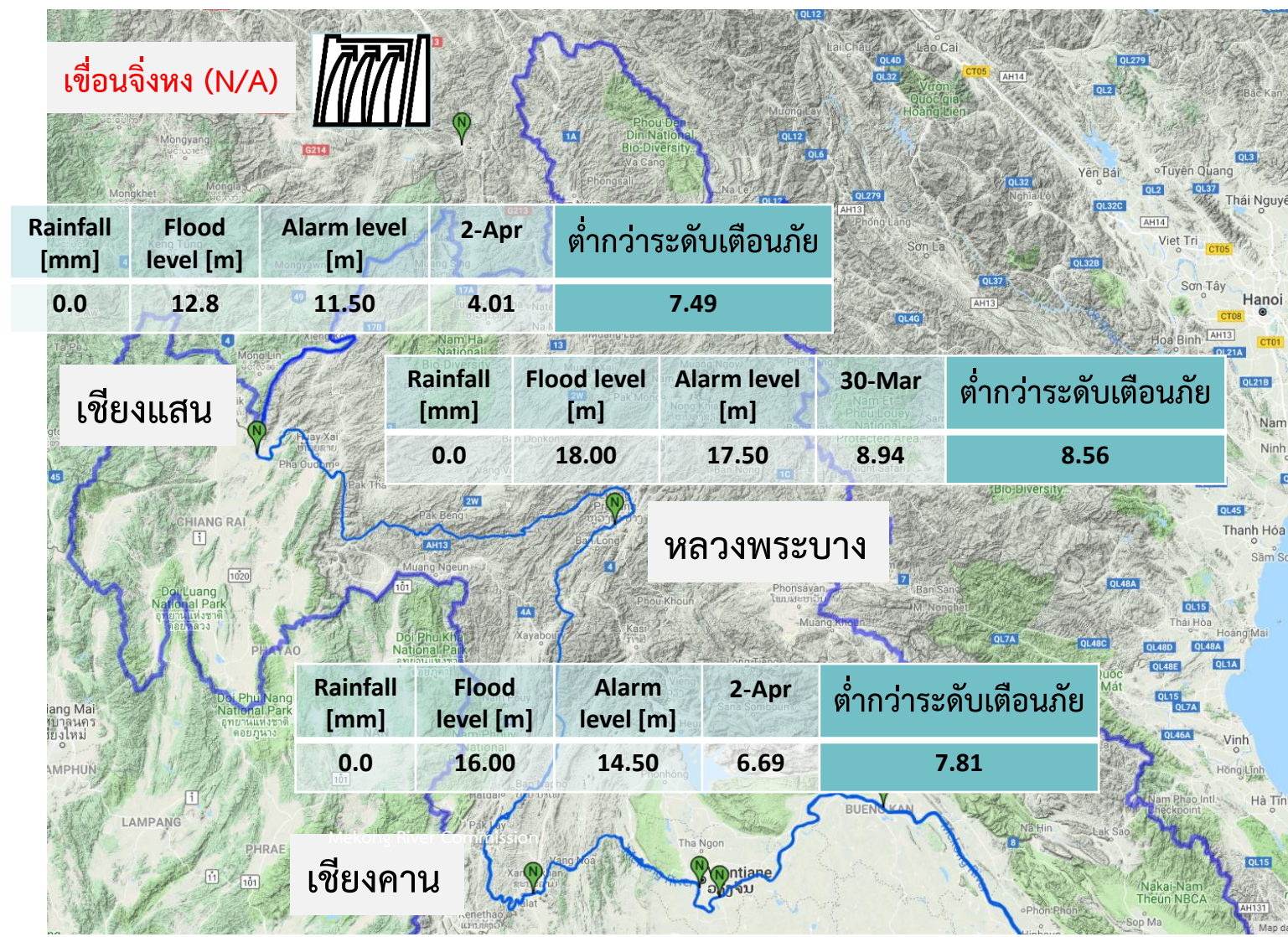
# (1) สถานการณ์น้ำ: (ปริมาณน้ำในลำน้ำ)



## ข้อมูลโทรมาตรกรมทรัพยากรน้ำ

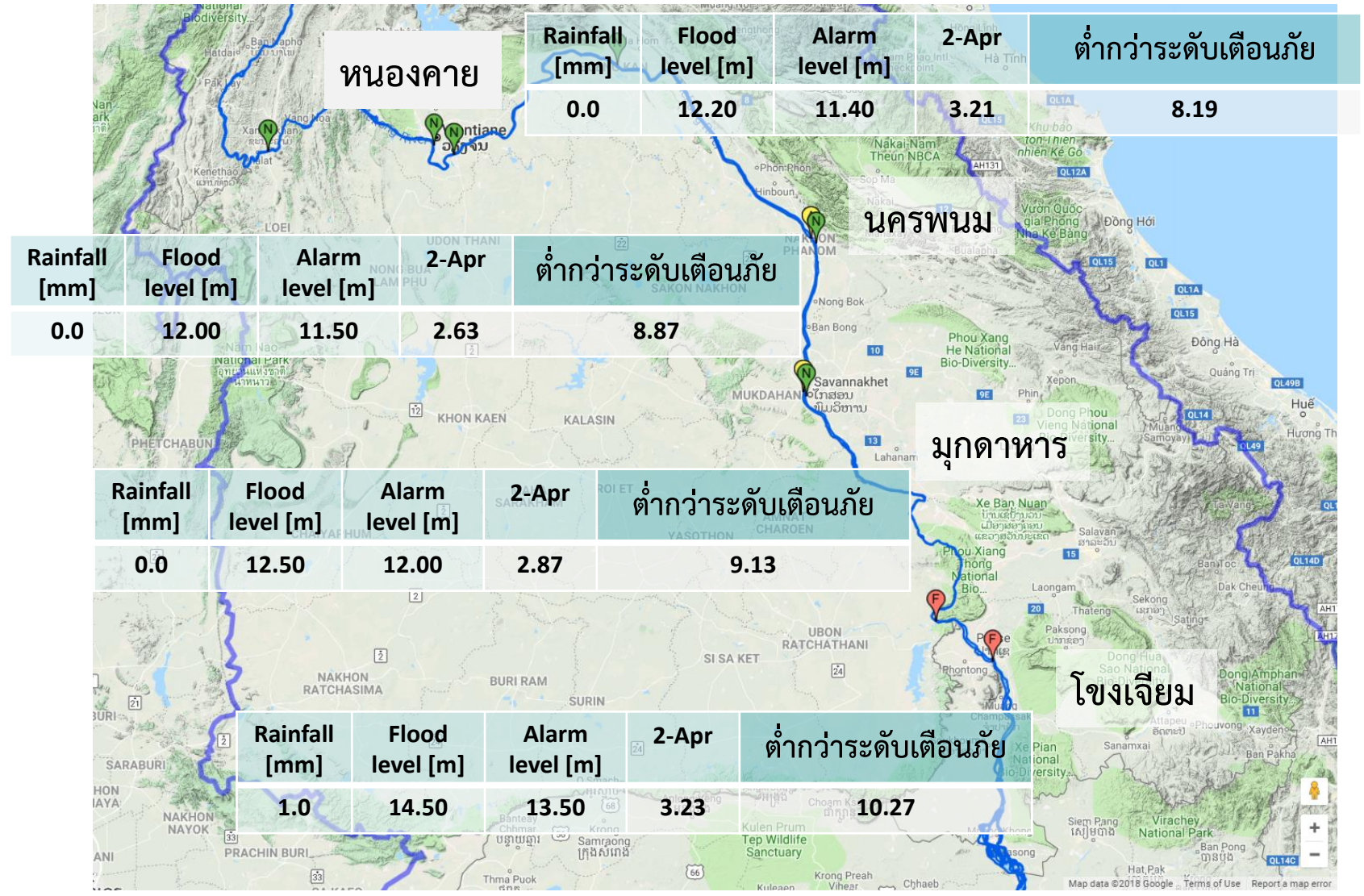
ภูมิภาค	สถานะ	แนวโน้ม
เหนือ	น้ำน้อย	ทรงตัว
กลาง	ปกติ	ทรงตัว
ตะวันออก	น้ำน้อย	ทรงตัว
เชียงใหม่	น้ำน้อย	ทรงตัว
ตะวันออก	น้ำน้อย	ลดลง
ใต้	น้ำน้อย	เพิ่มขึ้น

# (1) สถานการณ์น้ำ: (ปริมาณน้ำในลำน้ำโขง)





# (1) สถานการณ์น้ำ: (ปริมาณน้ำในลำน้ำโขง)





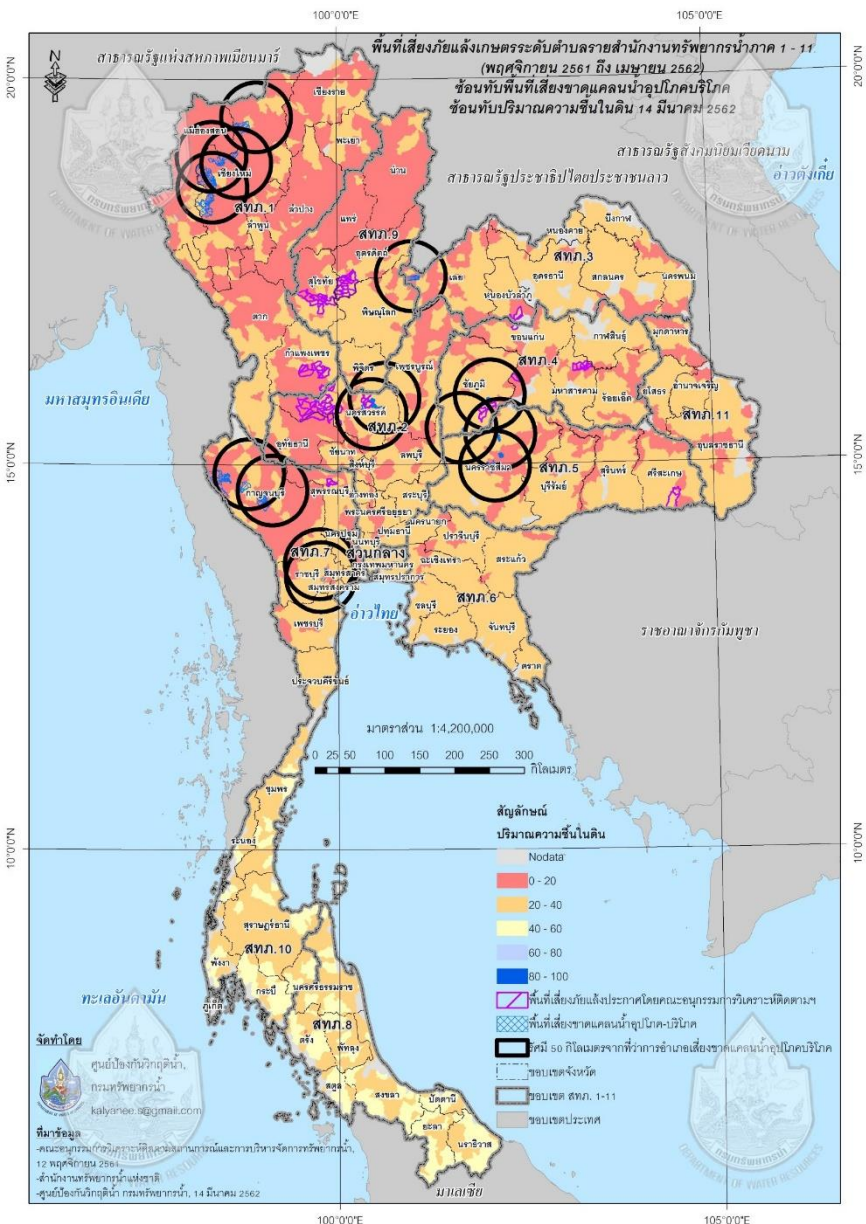


## ประเด็นที่ 2:

มาตรการป้องกันและความช่วยเหลือ  
ผู้ประสบปัญหาภาวะน้ำแล้ง ปี 2561/2562



# (2) พื้นที่เสี่ยงและพื้นที่ประสบภัยแล้ง: แล้งเกษตร/แล้งอุปโภค-บริโภค/ความชื้นในดิน



จังหวัดที่ควรเฝ้าระวังเนื่องจากเป็น

พื้นที่เสี่ยงภัยแล้งการเกษตร 11 จังหวัด 26 อำเภอ 71 ตำบล และมีปริมาณความชื้นในดินน้อย ดังนี้

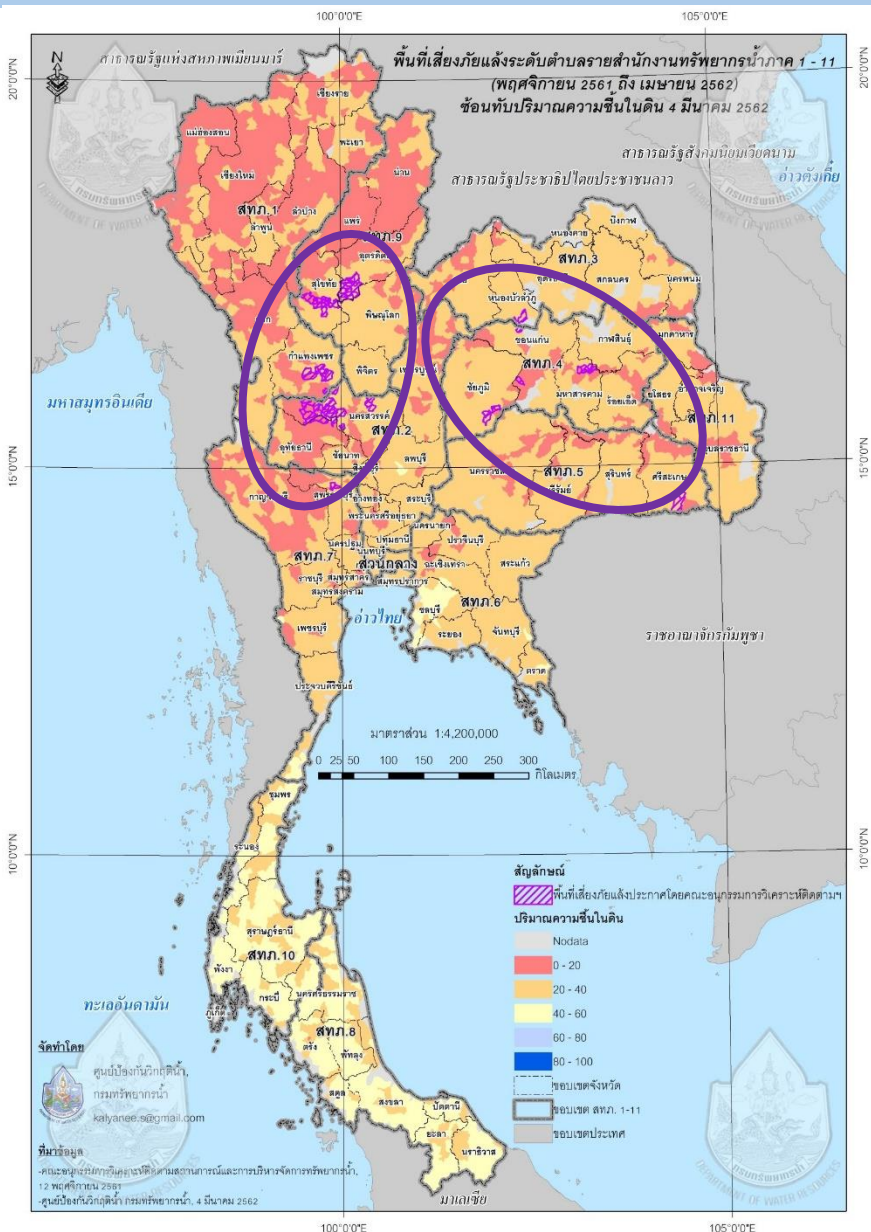
- 1) สุโขทัย 2) กำแพงเพชร 3) อุตรดิตถ์ 4) นครสวรรค์ 5) อุทัยธานี
- 6) สุพรรณบุรี 7) มหาสารคาม 8) ขอนแก่น 9) ชัยภูมิ 10) ศรีสะเกษ
- 11)หนองบัวลำภู

พื้นที่เสี่ยงขาดแคลนน้ำอุปโภค-บริโภค 7 จังหวัด 15 อำเภอ 21 ตำบล

- และมีปริมาณความชื้นในดินน้อย ดังนี้ 1) เชียงใหม่ 2) นครสวรรค์
- 3) กาญจนบุรี 4) ราชบุรี 5) นครราชสีมา 6) เลย 7) ชัยภูมิ



# (2) สถานการณ์น้ำ: (พื้นที่เสี่ยงต่อภาวะน้ำแล้ง)



จังหวัดที่ควรเฝ้าระวังเนื่องจากเป็นพื้นที่เสี่ยงภัยแล้ง และมีปริมาณความชื้นในดินน้อย

- สุโขทัย
- กำแพงเพชร
- นครสวรรค์
- อุทัยธานี
- สุพรรณบุรี
- มหาสารคาม
- ขอนแก่น
- ชัยภูมิ
- ศรีสะเกษ
- หนองบัวลำภู
- อุดรดิตถ์



### 1.4 สถานการณ์ภัยแล้ง

จังหวัดที่มีการประกาศเขตการให้ความช่วยเหลือผู้ประสบภัยพิบัติกรณีฉุกเฉิน (ภัยแล้ง) ตามระเบียบกระทรวงการคลังว่าด้วยเงินทดรองราชการเพื่อช่วยเหลือผู้ประสบภัยพิบัติกรณีฉุกเฉิน พ.ศ. 2556 จำนวน 4 จ. (ร้อยเอ็ด ศรีสะเกษ ตราด ชลบุรี) 11 อ. 36 ต. 256 ม. ได้ประกาศยุติสถานการณ์แล้วในพื้นที่ จ.ร้อยเอ็ด 1 อ. (เกษตรวิสัย) 1 ต. 4 ม.

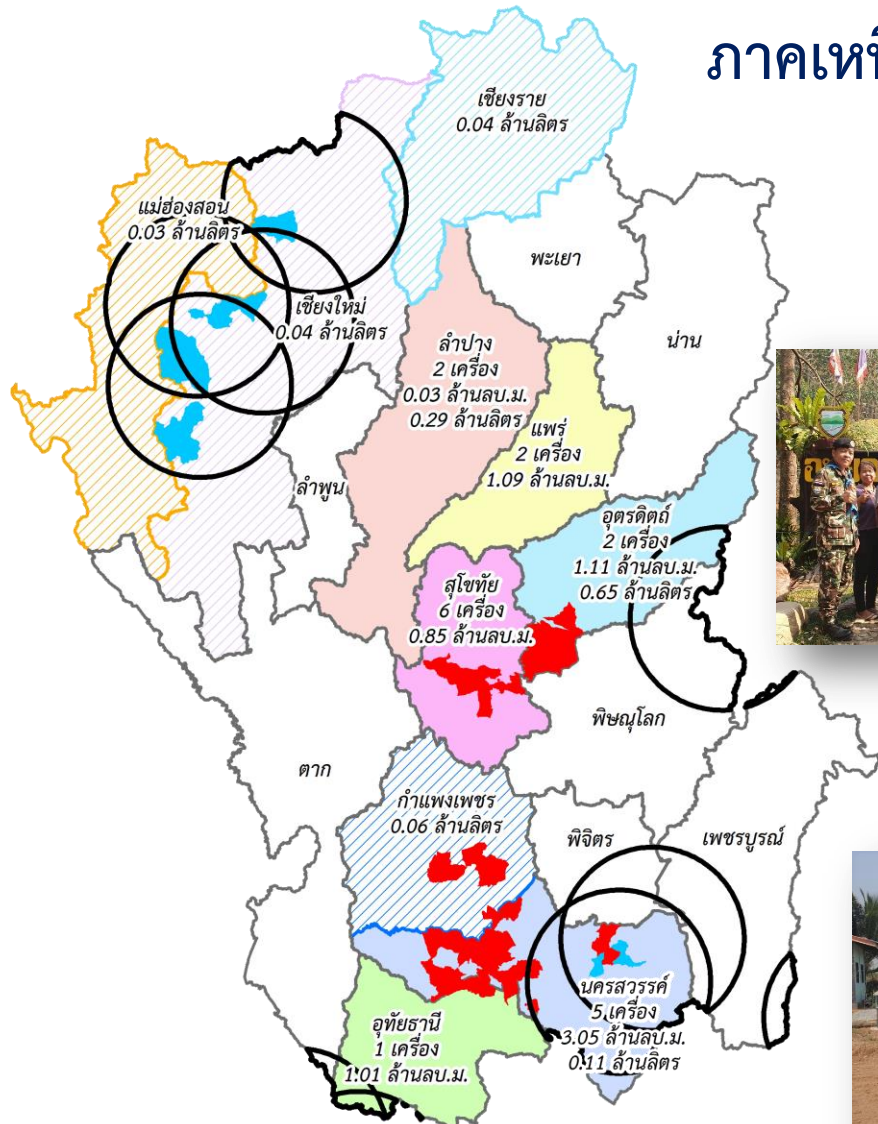
ปัจจุบันยังคงมีจังหวัดที่ประกาศเขตฯ (ภัยแล้ง) จำนวน 4 จ. 10 อ. 35 ต. 252 ม. ดังนี้

จังหวัด	จำนวน			รายชื่ออำเภอที่ประกาศเขตภัยพิบัติ
	อำเภอ	ตำบล	หมู่บ้าน	
ภาคตะวันออกเฉียงเหนือ 2 จ.				
1) ร้อยเอ็ด	2	2	10	เมืองสรวง สุวรรณภูมิ
2) ศรีสะเกษ	4	9	82	เมืองจันทร์ ชูขันธุ์ โพธิ์บัง ศรีรัตนะ
ภาคตะวันออก 2 จ.				
3) ตราด	3	23	153	เมืองฯ เขาสมิง บ่อไร่
4) ชลบุรี	1	1	7	เกาะสีชัง
รวม 3 จังหวัด	10	35	252	
จากทั้งหมด 76 จ.	878	7,255	75,032	
คิดเป็นร้อยละของประเทศ	1.1389	0.4824	0.3359	



# (2) สรุปความช่วยเหลือประสพภัยแล้งและน้ำท่วม 29 ต.ค. 61 – 1 เม.ย. 62

## ภาคเหนือ



- ▣ รัศมี 50 กิโลเมตรจากที่ว่าการอำเภอเสี่ยงขาดแคลนน้ำอุปโภคบริโภค
- ▢ พื้นที่เสี่ยงขาดแคลนน้ำอุปโภค-บริโภค
- ▢ พื้นที่เสี่ยงภัยแล้งประกาศโดยคณะอนุกรรมการวิเคราะห์ติดตามฯ

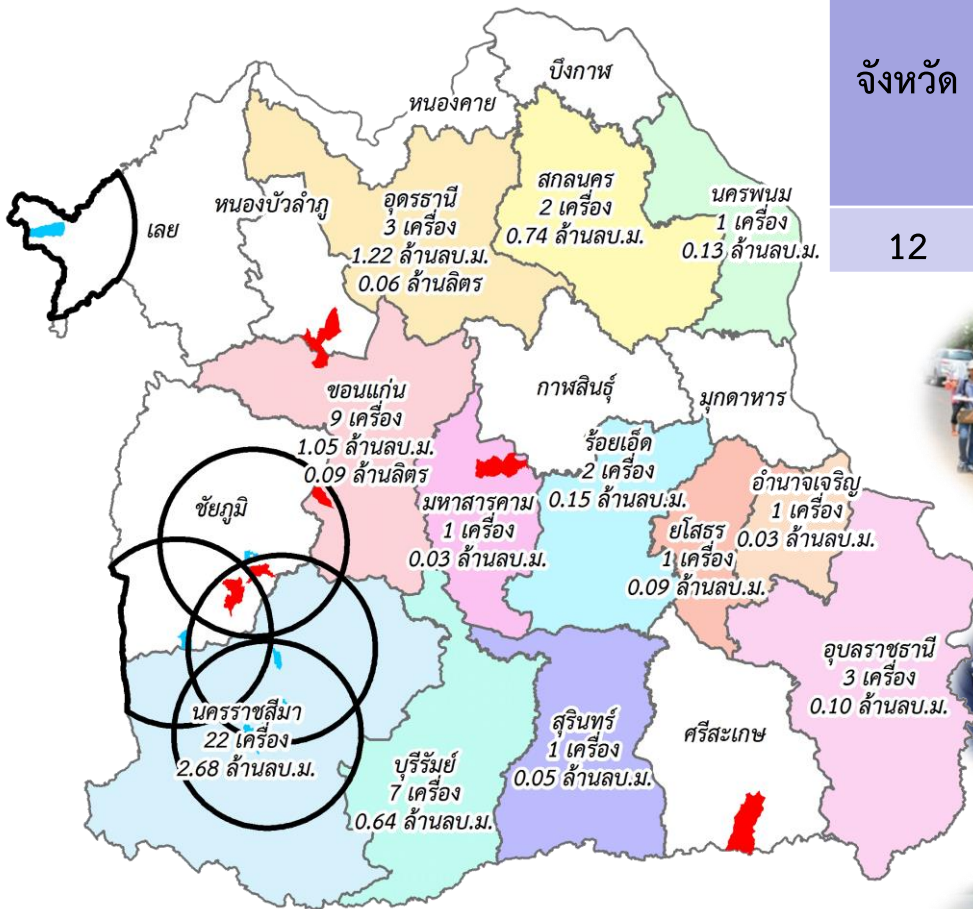
จังหวัด	จำนวนเครื่องสูบน้ำ (เครื่อง)	ปริมาณสูบน้ำ (ล้าน ลบ.ม.)	ปริมาณแจกจ่ายน้ำ (ล้านลิตร)	ประโยชน์ที่ได้รับ		
				อุปโภค-บริโภค		
				ครัวเรือน	ประชากร	พื้นที่
10	18	7.14	1.22	284,264	915,290	15,025





# (2) สรุปความช่วยเหลือประสพภัยแล้งและน้ำท่วม 29 ต.ค. 61 – 1 เม.ย. 62

## ภาคตะวันออกเฉียงเหนือ



จังหวัด	จำนวนเครื่องสูบน้ำ (เครื่อง)	ปริมาณสูบน้ำ (ล้าน ลบ.ม.)	ปริมาณแจกจ่ายน้ำ (ลิตร)	ประโยชน์ที่ได้รับ		
				อุปโภค-บริโภค		
				ครัวเรือน	ประชากร	พื้นที่
12	54	6.95	0.22	17,067	68,692	6,459

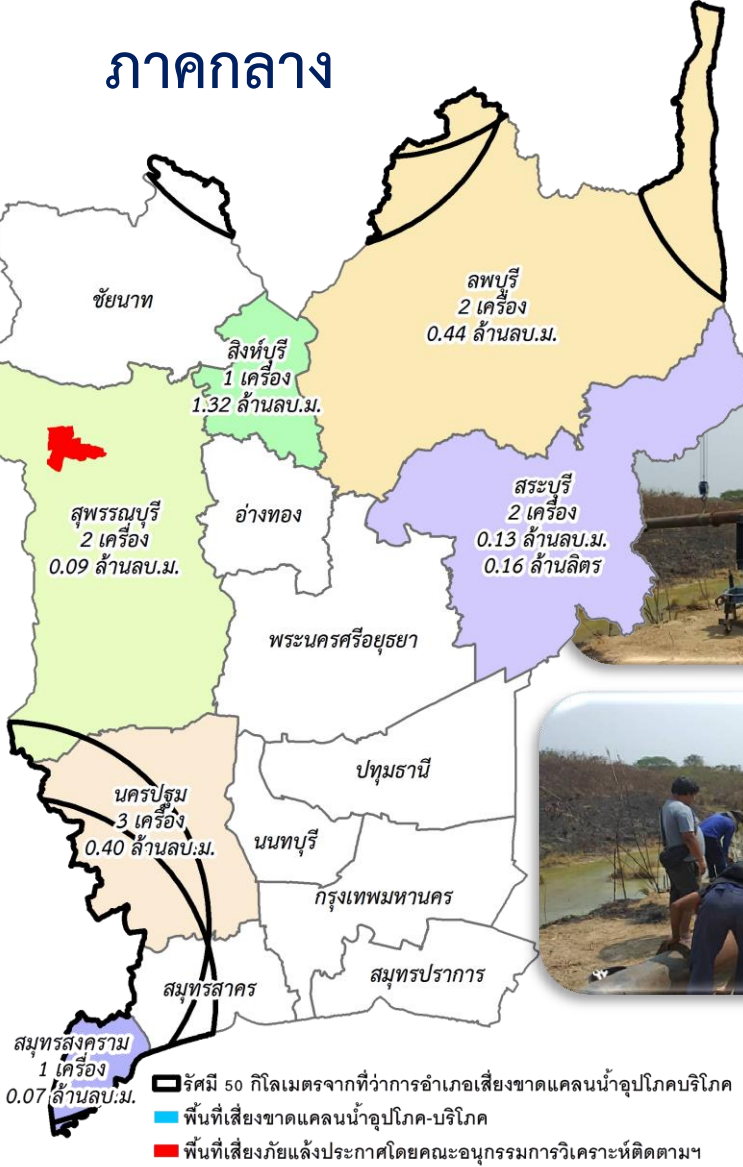


- ☐ รัศมี 50 กิโลเมตรจากที่ว่าการอำเภอเสี่ยงขาดแคลนน้ำอุปโภคบริโภค
- พื้นที่เสี่ยงขาดแคลนน้ำอุปโภค-บริโภค
- พื้นที่เสี่ยงภัยแล้งประกาศโดยคณะอนุกรรมการวิเคราะห์ติดตามฯ



# (2) สรุปความช่วยเหลือประสพภัยแล้งและน้ำท่วม 29 ต.ค. 61 – 1 เม.ย. 62

## ภาคกลาง



จังหวัด	จำนวนเครื่องสูบน้ำ (เครื่อง)	ปริมาณสูบน้ำ (ล้าน ลบ.ม.)	ปริมาณแจกจ่ายน้ำ (ลิตร)	ประโยชน์ที่ได้รับ		
				อุปโภค-บริโภค		
				ครัวเรือน	ประชากร	พื้นที่
6	11	2.57	0.19	3,419	11,697	6,400





# (2) สรุปความช่วยเหลือประสพภัยแล้งและน้ำท่วม 29 ต.ค. 61 – 1 เม.ย. 62

## ภาคตะวันออก

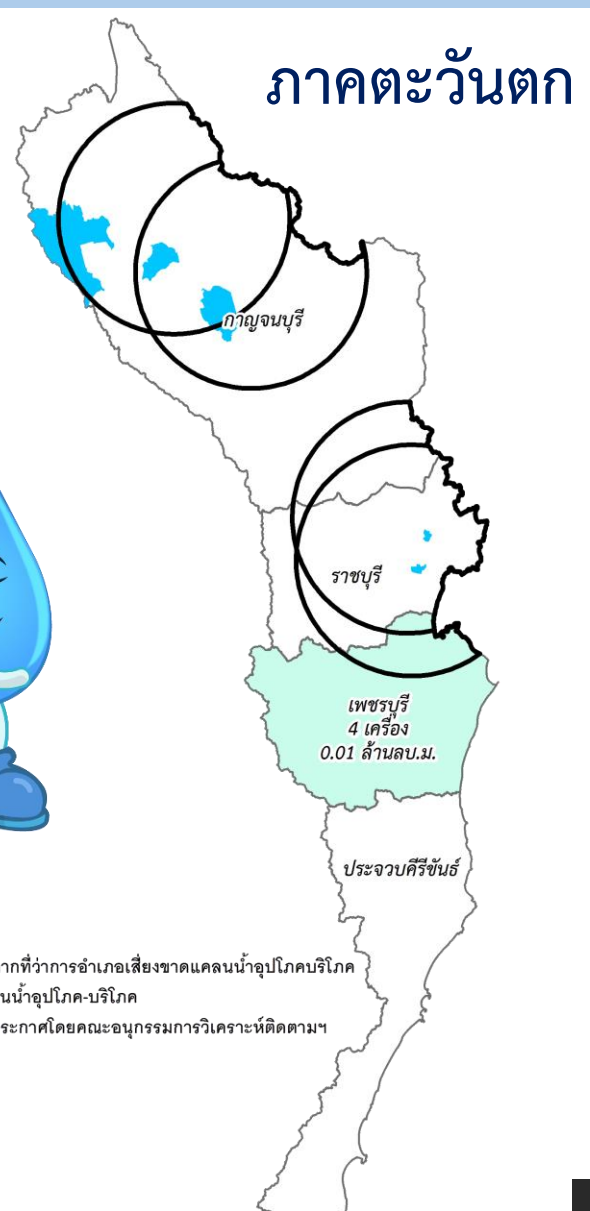


จังหวัด	จำนวนเครื่องสูบน้ำ (เครื่อง)	ปริมาณสูบน้ำ (ล้าน ลบ.ม.)	ปริมาณแจกจ่ายน้ำ (ลิตร)	ประโยชน์ที่ได้รับ		
				อุปโภค-บริโภค		
				ครัวเรือน	ประชากร	พื้นที่
4	10	2.99	0.73	1,641	5,402	19,729





# (2) สรุปความช่วยเหลือประสพภัยแล้งและน้ำท่วม 29 ต.ค. 61 – 1 เม.ย. 62



จังหวัด	จำนวนเครื่องสูบน้ำ (เครื่อง)	ปริมาณสูบน้ำ (ล้าน ลบ.ม.)	ปริมาณแจกจ่ายน้ำ (ลิตร)	ประโยชน์ที่ได้รับ		
				อุปโภค-บริโภค		
				ครัวเรือน	ประชากร	พื้นที่
1	4	0.01	0.07	3,130	12,327	-





# (2) สรุปความช่วยเหลือประสพภัยแล้งและน้ำท่วม 29 ต.ค. 61 – 1 เม.ย. 62



จังหวัด	จำนวนเครื่องสูบน้ำ (เครื่อง)	ปริมาณสูบน้ำ (ล้าน ลบ.ม.)	ปริมาณแจกจ่ายน้ำ (ลิตร)	ประโยชน์ที่ได้รับ		
				อุปโภค-บริโภค		
				ครัวเรือน	ประชากร	พื้นที่
7	24	2.30	0.03	7,873	14,234	30,337



## สรุปทั้งประเทศ

จำนวนเครื่องสูบน้ำทั้งหมด	121	เครื่อง
ปริมาณสูบน้ำ	21.95	ล้าน ลบ.ม.
ปริมาณแจกจ่ายน้ำ	2.45	ล้าน ลิตร
ประโยชน์ที่ได้รับ	317,394	ครัวเรือน
ประชากร	1,027,642	คน
พื้นที่	77,950	ไร่





# Thank You

[www.dwr.go.th](http://www.dwr.go.th), //mekhala.dwr.go.th

