



ศูนย์ป้องกันวิกฤติน้ำ
กรมทรัพยากรน้ำ

กระทรวงทรัพยากรธรรมชาติและสิ่งแวดล้อม



สถานการณ์น้ำในพื้นที่ลุ่มน้ำ
ทะเลสาบสงขลา

วันที่ 16 มีนาคม 2560

สถานการณ์น้ำ

- ลุ่มน้ำทะเลสาบสงขลา ปัจจุบันสถานการณ์น้ำในลำน้ำ โดยทั่วไปยังคงอยู่ในภาวะปกติ (ระดับน้ำต่ำกว่าระดับตลิ่งต่ำสุด) ระดับน้ำในลำน้ำส่วนใหญ่มีแนวโน้มเพิ่มขึ้น/ทรงตัว

พื้นที่ประสบวิกฤติน้ำในพื้นที่ลุ่มน้ำทะเลสาบสงขลา

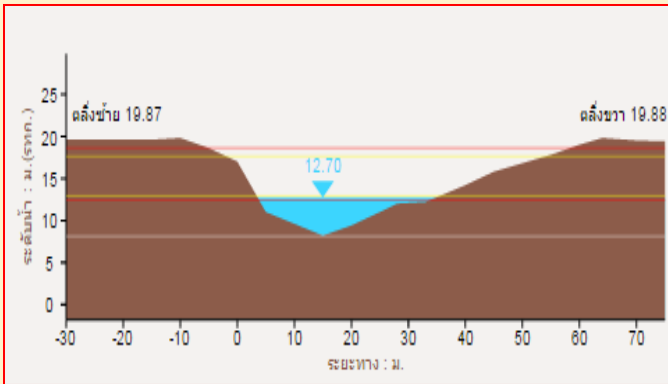
- ไม่มีสถานการณ์วิกฤติน้ำในพื้นที่

พื้นที่ประสบภัยแล้ง

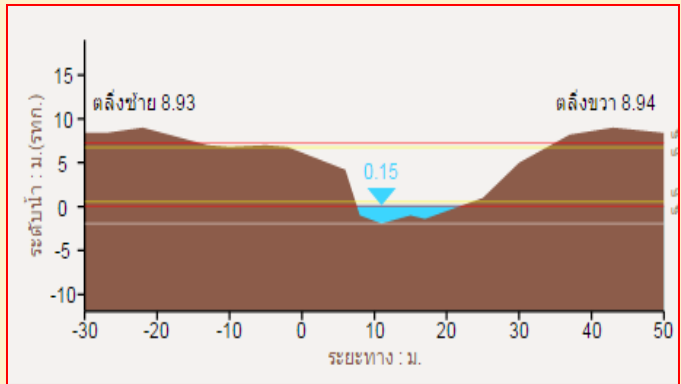


ระดับน้ำของสถานีโทรมาตรในพื้นที่

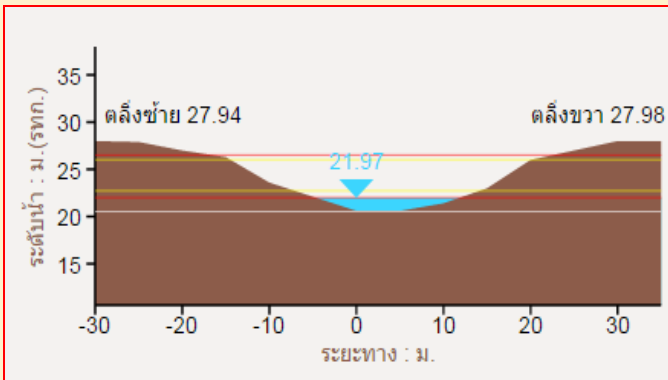
1. สถานีอุตะเภานอน อ.สะเดา จ.สงขลา (เพิ่มขึ้น)



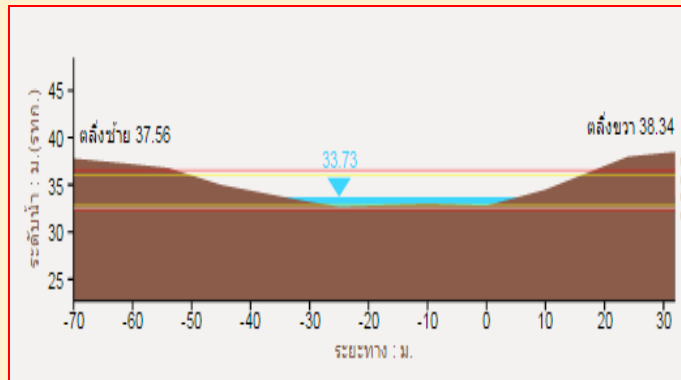
2. สถานีอุตะเภากลาง อ.หาดใหญ่ จ.สงขลา (ทรงตัว)



3. สถานีคลองตะหมอต(ท่าเขียด) อ.ตะหมอต จ.พัทลุง (เพิ่มขึ้น)



4. สถานีท่าแนะ อ.ศรีบรรพต จ.พัทลุง (ทรงตัว)



รวดเร็ว มีคุณภาพ โปร่งใส มีคุณธรรม

รายงานสถานการณ์น้ำลุ่มน้ำทะเลสาบสงขลา

วันที่ 16 มีนาคม 2560

1) สภาพภูมิอากาศ

ประกาศกรมอุตุนิยมวิทยา "พายุฤดูร้อนบริเวณประเทศไทยตอนบน" ฉบับที่ 11 ลงวันที่ 16 มีนาคม 2560 เวลา 05.00 น. ประเทศไทยตอนบนจะมีพายุฤดูร้อนเกิดขึ้น โดยมีลักษณะของพายุฝนฟ้าคะนอง ลมกระโชกแรง และมีลูกเห็บตกได้บางพื้นที่ ซึ่งจะมีผลกระทบตามภาคต่างๆ มีดังนี้

ในช่วงวันที่ 16-18 มีนาคม 2560

- ภาคตะวันออกเฉียงเหนือ บริเวณจังหวัดชัยภูมิ ขอนแก่น เลย อุดรธานี กาฬสินธุ์ สกลนคร นครพนม และนครราชสีมา

- ภาคตะวันออก บริเวณจังหวัดนครนายก ปราจีนบุรี สระแก้ว ฉะเชิงเทรา ชลบุรี จันทบุรี และตราด

ในช่วงวันที่ 16-19 มีนาคม 2560

- ภาคเหนือ บริเวณจังหวัดน่าน แพร่ อุดรดิตถ์ ตาก กำแพงเพชร สุโขทัย พิษณุโลก และเพชรบูรณ์

- ภาคกลาง บริเวณชัยนาท นครสวรรค์ ลพบุรี สระบุรี และพระนครศรีอยุธยา

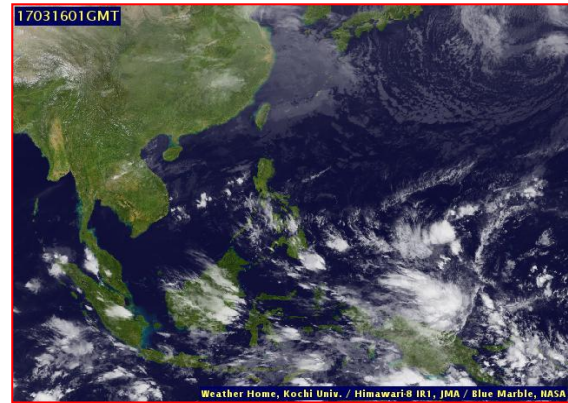
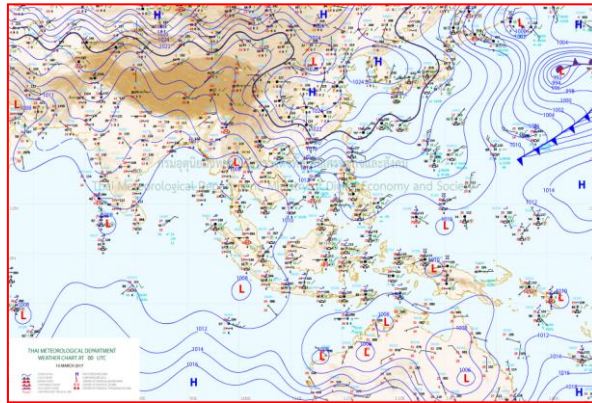
ขอให้ประชาชนหลีกเลี่ยงการอยู่ในที่โล่งแจ้ง ใต้ต้นไม้ใหญ่ สิ่งปลูกสร้างและป้ายโฆษณาที่ไม่แข็งแรง ในขณะที่เกิดพายุฝนฟ้าคะนอง ลมกระโชกแรง ในช่วงวันและเวลาดังกล่าวไว้ด้วย

ทั้งนี้เนื่องจากบริเวณความกดอากาศสูงกำลังปานกลางแผ่ปกคลุมภาคตะวันออกเฉียงเหนือตอนบนและทะเลจีนใต้ ในขณะที่ประเทศไทยมีอากาศร้อน ประกอบกับในช่วงวันที่ 16-19 มีนาคม 2560 จะมีคลื่นกระแสลมฝ่ายตะวันตกจากประเทศเมียนมาเคลื่อนเข้ามาปกคลุมบริเวณภาคเหนือและภาคตะวันออกเฉียงเหนือตอนบน ซึ่งจะส่งผลให้บริเวณประเทศไทยตอนบนมีพายุฤดูร้อนเกิดขึ้น

ลักษณะอากาศทั่วไป (ที่มา: กรมอุตุนิยมวิทยา)

พยากรณ์อากาศ 24 ชั่วโมงข้างหน้า ประเทศไทยตอนบนมีอากาศร้อนในตอนกลางวันกับมีอากาศร้อนจัดในบางพื้นที่บริเวณภาคเหนือ ส่วนภาคเหนือตอนล่าง ภาคตะวันออกเฉียงเหนือ ภาคกลาง และภาคตะวันออกจะมีพายุฤดูร้อนเกิดขึ้น โดยมีพายุฝนฟ้าคะนองและลมกระโชกแรง ขอให้ประชาชนหลีกเลี่ยงการอยู่ในที่โล่งแจ้ง ใต้ต้นไม้ใหญ่ สิ่งปลูกสร้างและป้ายโฆษณาที่ไม่แข็งแรง ในขณะที่เกิดพายุฝนฟ้าคะนอง ลมกระโชกแรง ไว้ด้วย

สภาพอากาศภาคใต้ฝั่งตะวันออก มีเมฆบางส่วน กับมีฝนฟ้าคะนอง ร้อยละ 10 ของพื้นที่ อุณหภูมิ ต่ำสุด 21-25 องศาเซลเซียส อุณหภูมิสูงสุด 32-34 องศาเซลเซียส ผลคาดการณ์ปริมาณน้ำฝนล่วงหน้า 1-7 วัน ในวันที่ 15-17 มี.ค.60 มีเมฆบางส่วน กับมีฝนฟ้าคะนองร้อยละ 10 ของพื้นที่ ส่วนในช่วงวันที่ 18-21 มี.ค. 60 มีฝนฟ้าคะนองร้อยละ 30-40 ของพื้นที่ อุณหภูมิต่ำสุด 22-25 องศาเซลเซียส อุณหภูมิสูงสุด 32-36 องศาเซลเซียส



แผนที่อากาศ วันที่ 16 มี.ค. 2560 เวลา 07.00 น.

ภาพถ่ายจากดาวเทียม วันที่ 16 มี.ค. 2560

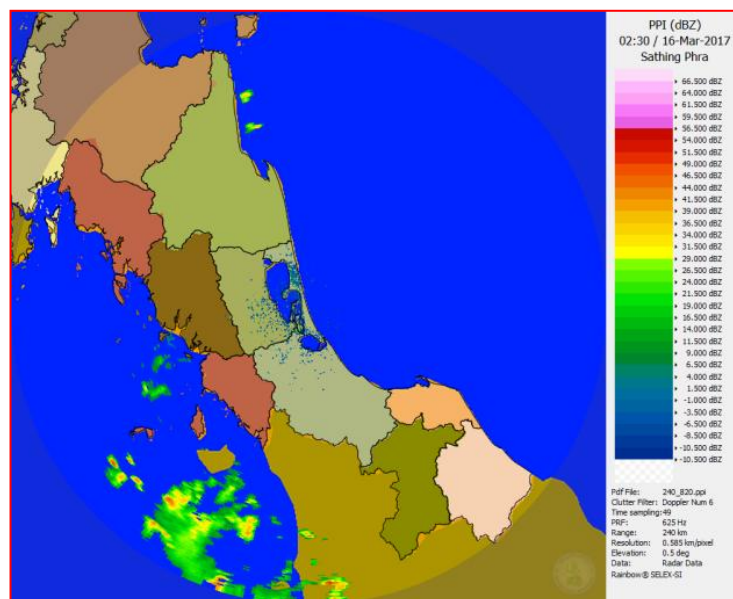
2) สถานการณ์ฝน

จากข้อมูลสถานการณ์ฝนในพื้นที่ลุ่มน้ำทะเลสาบสงขลาของวันที่ 16 มีนาคม 2560 จากกรมทรัพยากรน้ำ กรมอุตุนิยมวิทยา กรมชลประทาน และสถาบันสารสนเทศทรัพยากรน้ำและการเกษตร (องค์การมหาชน) พบว่ามีฝนเล็กน้อยในพื้นที่อำเภอศรีบรรพต จังหวัดพัทลุง อำเภอสะเดา ทาดใหญ่และรัตภูมิ จังหวัดสงขลา ปริมาณฝน “ฝ”- 8.0 มิลลิเมตร

ข้อมูลสถานการณ์ฝนในพื้นที่ลุ่มน้ำทะเลสาบสงขลา ณ วันที่ 16 มีนาคม 2560 เวลา 07.00 น.

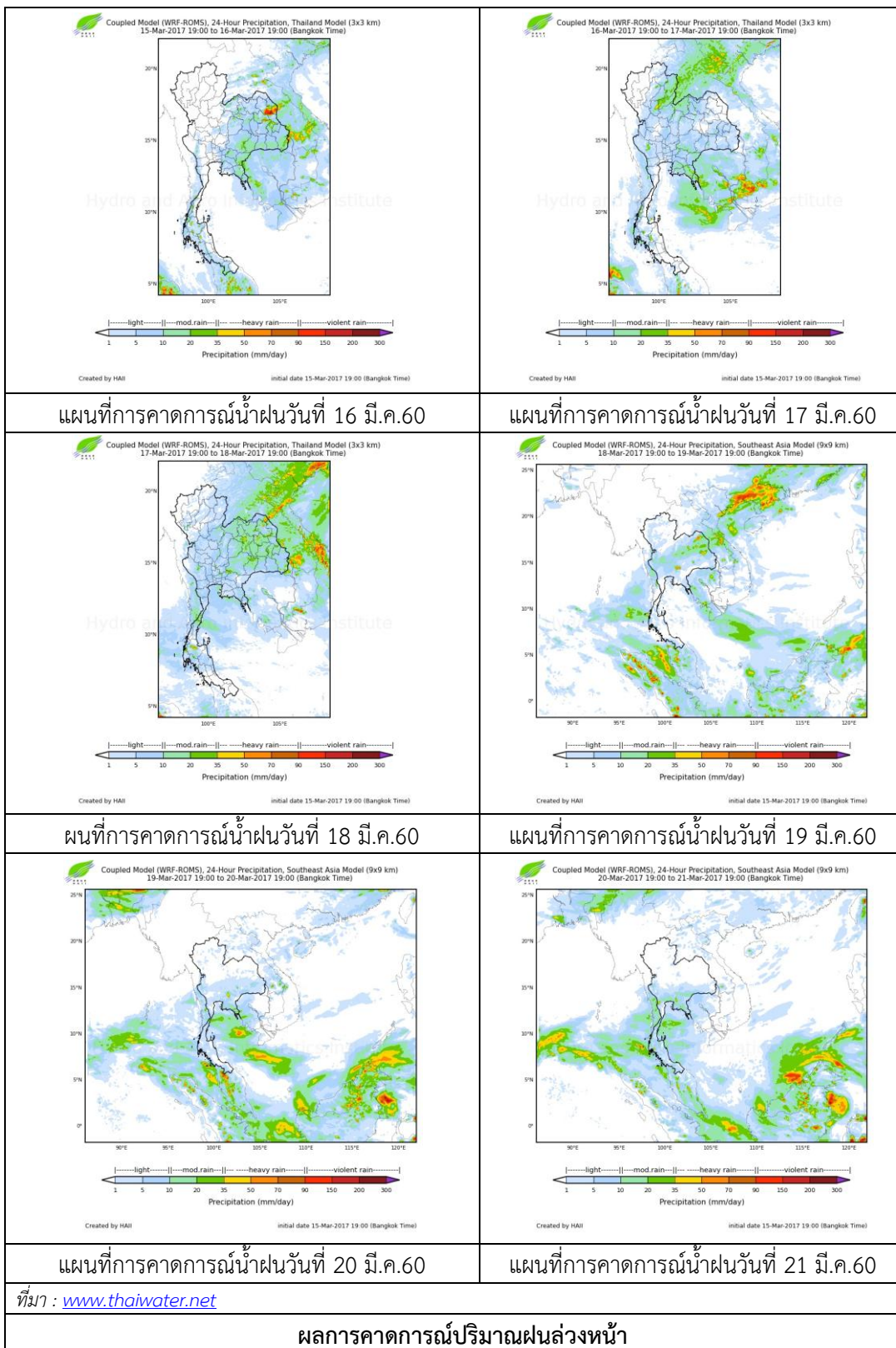
ลำดับ	สถานี	ปริมาณฝน (มม.)
1	คลองท่าแนะ ต.เขาย่า อ.ศรีบรรพต จ.พัทลุง	4.0
2	ต.ท่าโพธิ์ อ.สะเดา จ.สงขลา	“ฝ”
3	ต.คลองหอยโข่ง อ.ทาดใหญ่ จ.สงขลา	0.6
4	ต.เขาพระ อ.รัตภูมิ จ.สงขลา	8.0

หมายเหตุ “ฝ” คือ ฝนวัดปริมาณไม่ได้ (ต่ำกว่า 0.1 มิลลิเมตร)



ภาพเรดาร์ที่ตรวจอากาศ “สathingพระ” ณ วันที่ 16 มีนาคม 2560 (ที่มา : กรมอุตุนิยมวิทยา)

สถานการณ์น้ำฝน



3) ข้อมูลปริมาณน้ำในลำน้ำ

ลุ่มน้ำทะเลสาบสงขลา ปัจจุบันสถานการณ์น้ำในลำน้ำโดยทั่วไปยังคงอยู่ในภาวะปกติ (ระดับน้ำต่ำกว่าระดับตลิ่งต่ำสุด) ระดับน้ำในลำน้ำส่วนใหญ่มีแนวโน้มเพิ่มขึ้น/ทรงตัว

สถานการณ์น้ำท่า (12 - 16 มี.ค. 2560 ที่มา: กรมชลประทาน)

สถานี	แม่น้ำ	อำเภอ	จังหวัด	ระดับตลิ่ง	อาทิตย์	จันทร์	อังคาร	พุธ	พฤหัสบดี
				ปริมาณน้ำ(ลบ.ม./วิ.)	12 มี.ค.	13 มี.ค.	14 มี.ค.	15 มี.ค.	16 มี.ค.
X.170	คลองลำ	ศรีนครินทร์	พัทลุง	25.20	20.32	20.31	20.30	20.30	20.29
				580.00	5.20	4.95	4.70	4.70	4.45
X.265	คลองน่วย	เมือง	พัทลุง	8.00	6.95	6.80	6.80	7.56	7.50
				7.00	*	*	*	*	*
X.174	คลองหะ	หาดใหญ่	สงขลา	8.88	4.29	4.26	4.26	4.25	4.27
				388	0.00	0.00	0.00	0.00	0.00
X.173A	คลองอู่ตะเภา	สะเดา	สงขลา	15.90	9.69	9.67	9.66	9.66	9.68
				258.00	4.90	4.70	4.60	4.60	4.80
X.90	คลองอู่ตะเภา	คลองหอยโข่ง	สงขลา	8.00	3.07	3.05	3.02	3.00	3.01
				580.00	19.65	18.75	17.40	16.50	16.95
X.44	คลองอู่ตะเภา	หาดใหญ่	สงขลา	7.40	0.19	0.20	0.19	0.22	0.21
				582.00	7.33	7.50	7.33	7.90	7.70

หมายเหตุ * หมายถึง ไม่มีข้อมูล

ข้อมูลระดับน้ำจากระบบตรวจวัดสภาพทางไกลอัตโนมัติลุ่มน้ำทะเลสาบสงขลา กรมทรัพยากรน้ำประจำวัน
วันที่ 16 มีนาคม 2560

ข้อมูลระดับน้ำ (14 - 16 มี.ค. 2560 ที่มา: กรมทรัพยากรน้ำ)

สถานี	ตำบล	อำเภอ	จังหวัด	ระดับตลิ่ง (ต่ำสุด)	อังคาร	พุธ	พฤหัสบดี	แนวโน้ม (เพิ่ม/ลด)
					14 มี.ค.	15 มี.ค.	16 มี.ค.	
คลองอู่ตะเภาตอนบน	พังงา	สะเดา	สงขลา	19.87	12.65	12.64	12.65	เพิ่มขึ้น
คลองอู่ตะเภาตอนล่าง	หาดใหญ่	หาดใหญ่	สงขลา	8.93	0.23	0.25	0.25	ทรงตัว
คลองรัตภูมิ	ควนรู	รัตภูมิ	สงขลา	22.62	13.78	13.73	13.90	เพิ่มขึ้น
คลองตะโหมด(ท่าเซียด)	แม่ขรี	ตะโหมด	พัทลุง	27.94	22.02	22.04	22.05	เพิ่มขึ้น
คลองนาท่อม	ร่มเมือง	เมือง	พัทลุง	28.85	20.37	20.35	20.35	ทรงตัว
คลองท่าแนะ	เขาย่า	ศรีบรรพต	พัทลุง	37.56	33.75	33.74	33.74	ทรงตัว

ปริมาณน้ำในลำน้ำของคลองต่างๆ ในพื้นที่ลุ่มน้ำทะเลสาบสงขลา วันที่ 16 มีนาคม 2560



สถานีคลองตะโหมด (ท่าเขียด) - ต.แม่ขรี อ.ตะโหมด จ.พัทลุง
(ลุ่มน้ำทะเลสาบสงขลา)



สถานีลำป่า - ตำบลลำป่า อ.เมือง จ.พัทลุง
(ลุ่มน้ำทะเลสาบสงขลา)



สถานีคลองอยู่ตะเกียดตอนล่าง - ต.หาดใหญ่ อ.หาดใหญ่ จ.สงขลา
(ลุ่มน้ำทะเลสาบสงขลา)



สถานีบ้านม่วงกิ่ง - อ.สะเดา จ.สงขลา
(ลุ่มน้ำทะเลสาบสงขลา)

4) สรุป

สถานการณ์น้ำในลุ่มน้ำทะเลสาบสงขลาประจำวันวันที่ 16 มีนาคม 2560 อยู่ในภาวะปกติ และระดับน้ำในลำน้ำส่วนใหญ่มีแนวโน้มเพิ่มขึ้น/ทรงตัว