



ศูนย์ป้องกันวิกฤติน้ำ  
กรมทรัพยากรน้ำ  
กระทรวงทรัพยากรธรรมชาติและสิ่งแวดล้อม



## สถานการณ์น้ำในพื้นที่ลุ่มน้ำ ทะเลสาบสงขลา

วันที่ 27 ตุลาคม 2559

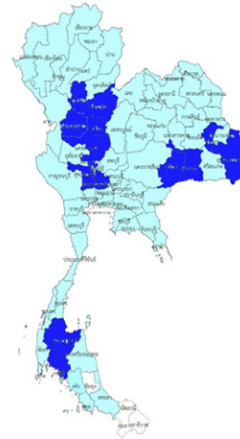
### สถานการณ์น้ำ

- ลุ่มน้ำทะเลสาบสงขลา ปัจจุบันสถานการณ์น้ำในลำน้ำโดยทั่วไปยังคงอยู่ในภาวะปกติ (ระดับน้ำต่ำกว่าระดับตลิ่งต่ำสุด) ระดับน้ำในลำน้ำส่วนใหญ่มีแนวโน้มเพิ่มขึ้น

### พื้นที่ประสบอุทกภัยในพื้นที่ลุ่มน้ำทะเลสาบสงขลา

- ไม่มีพื้นที่ประสบอุทกภัย

### พื้นที่ประสบอุทกภัย

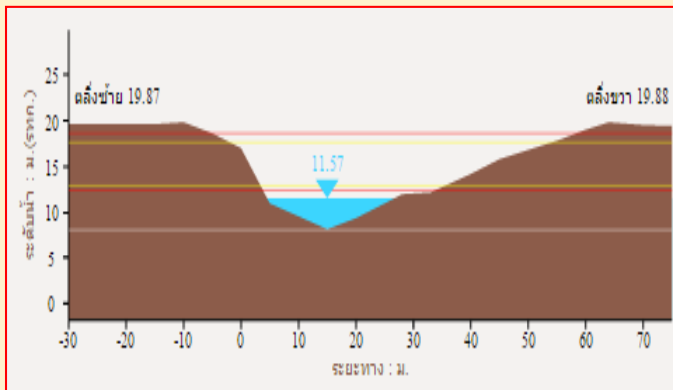


- น้ำท่วม 16 จังหวัด
- น้ำท่วม
  - สุโขทัย พิษณุโลก กำแพงเพชร พิจิตร พิษณุโลก นครสวรรค์ ชัยนาท สิงห์บุรี อ่างทอง อุทัย สุพรรณบุรี สุราษฎร์ธานี และ กระบี่
  - น้ำท่วมซึ่งระบายไม่ทัน : ชลบุรี
  - น้ำหลาก 1 จังหวัด : สุราษฎร์ธานี
  - ในพื้นที่ลุ่มน้ำทะเลสาบสงขลา ไม่มีสถานการณ์น้ำท่วม

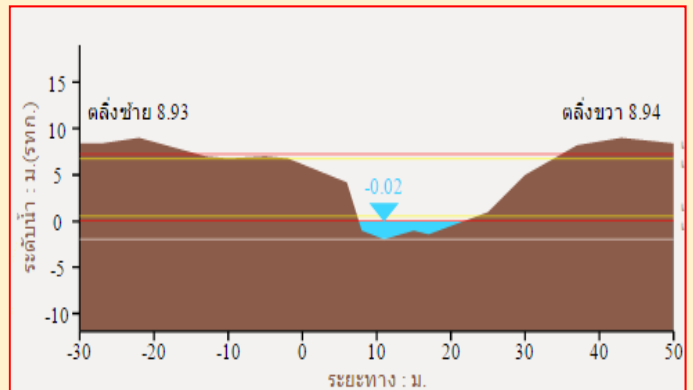
ข้อมูล : คณะกรรมการทรัพยากรน้ำแห่งชาติ

### ระดับน้ำของสถานีโทรมาตรในพื้นที่

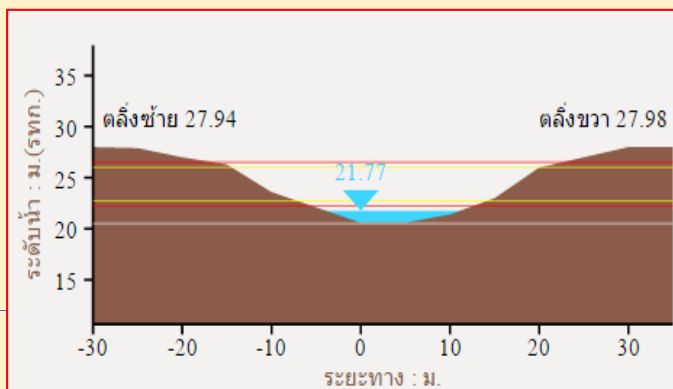
1. สถานีอุต๊ะเกาตอนบน อ.สะเดา จ.สงขลา (เพิ่มขึ้น)



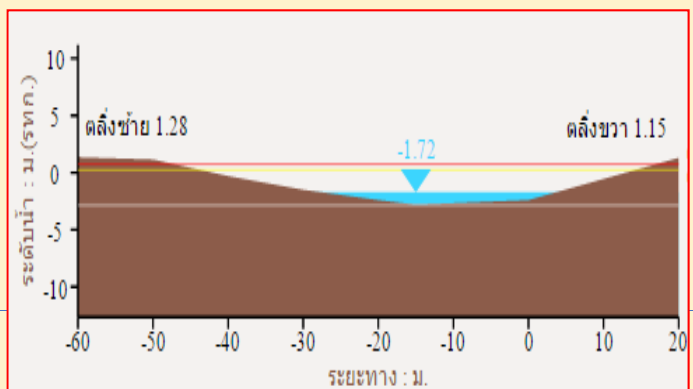
2. สถานีอุต๊ะเกาล่าง อ.หาดใหญ่ จ.สงขลา (เพิ่มขึ้น)



3. สถานีตะโหมด (ท่าเขียด) อ.ตะโหมด จ.พัทลุง (ลดลง)



4. สถานีลำป่า อ. เมือง จ. พัทลุง (เพิ่มขึ้น)



รวดเร็ว มีคุณภาพ โปร่งใส มีคุณธรรม

# รายงานสถานการณ์น้ำลุ่มน้ำทะเลสาบสงขลา

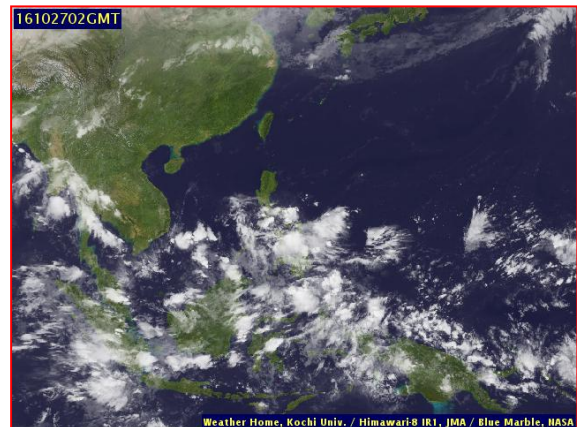
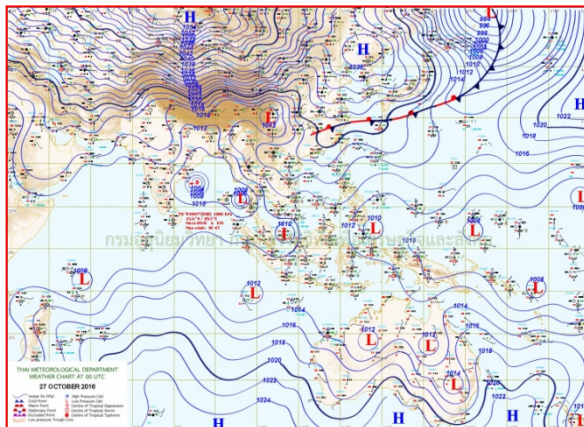
## วันที่ 27 ตุลาคม 2559

### 1) สภาพภูมิอากาศ

#### ลักษณะอากาศทั่วไป (ที่มา: กรมอุตุนิยมวิทยา)

พยากรณ์อากาศ 24 ชั่วโมงข้างหน้า ภาคกลาง ภาคตะวันออก และภาคใต้ฝั่งตะวันออกยังคงมีฝนตกต่อเนื่องกับมีฝนตกหนักบางแห่ง ในภาคกลาง ภาคตะวันออกและภาคใต้ ขอให้ประชาชนบริเวณดังกล่าวระวังอันตรายจากฝนตกหนักไว้ด้วย ส่วนภาคเหนือ และภาคตะวันออกเฉียงเหนือมีฝนลดลง สำหรับกรุงเทพมหานครและปริมณฑลยังมีโอกาสเกิดฝนตกหนักบางแห่ง ส่วนคลื่นลมบริเวณอ่าวไทยมีคลื่นสูงประมาณ 2 เมตร และบริเวณที่มีฝนฟ้าคะนองคลื่นสูงมากกว่า 2 เมตร ขอให้ชาวเรือเดินเรือด้วยความระมัดระวังในระยะนี้ไว้ด้วย

สภาพอากาศภาคใต้ฝั่งตะวันออก มีเมฆเป็นส่วนมาก กับมีฝนฟ้าคะนอง ร้อยละ 80 ของพื้นที่ และมีฝนตกหนักบางแห่ง บริเวณจังหวัดเพชรบุรี ประจวบคีรีขันธ์ ชุมพร และสุราษฎร์ธานี อุณหภูมิสูงสุด 23-25 องศาเซลเซียส อุณหภูมิต่ำสุด 31-33 องศาเซลเซียส ผลคาดการณ์ปริมาณน้ำฝนล่วงหน้า 1-7 วัน คาดว่า ช่วงวันที่ 28 ต.ค.-1 พ.ย. มีฝนฟ้าคะนอง ร้อยละ 40-60 ของพื้นที่ กับมีฝนตกหนักบางแห่ง



แผนที่อากาศ วันที่ 27 ต.ค. 2559 เวลา 07.00 น.

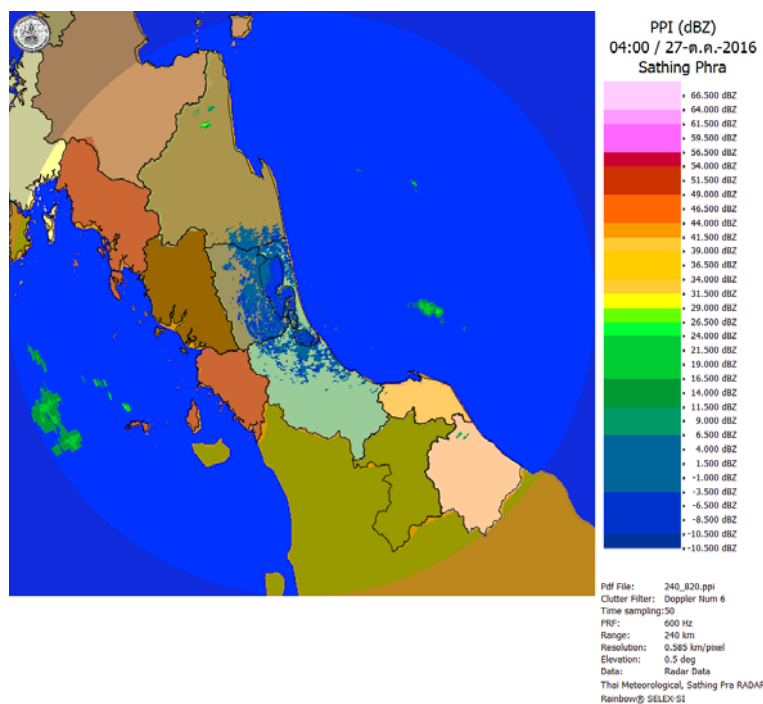
ภาพถ่ายจากดาวเทียม วันที่ 27 ต.ค. 2559

### 2) สถานการณ์ฝน

จากข้อมูลสถานการณ์ฝนในพื้นที่ลุ่มน้ำทะเลสาบสงขลาของวันที่ 27 ตุลาคม 2559 จากกรมทรัพยากรน้ำ กรมอุตุนิยมวิทยา กรมชลประทาน และสถาบันสารสนเทศทรัพยากรน้ำและการเกษตร (องค์การมหาชน) พบว่า มีฝนตกกระจายทั่วไปพื้นที่และตกหนักในบางแห่ง โดยบริเวณอำเภอศรีนครินทร์ ป่าพะยอม ควนขนุน ตะโหมด บางแก้วและอำเภอเมือง จังหวัดพัทลุง บริเวณอำเภอรัตนภูมิ นาทม่อม หาดใหญ่ สะเดา ควนเนียง จะนะและอำเภอเมือง จังหวัดสงขลา มีปริมาณฝน 0.0 – 75.4 มม.

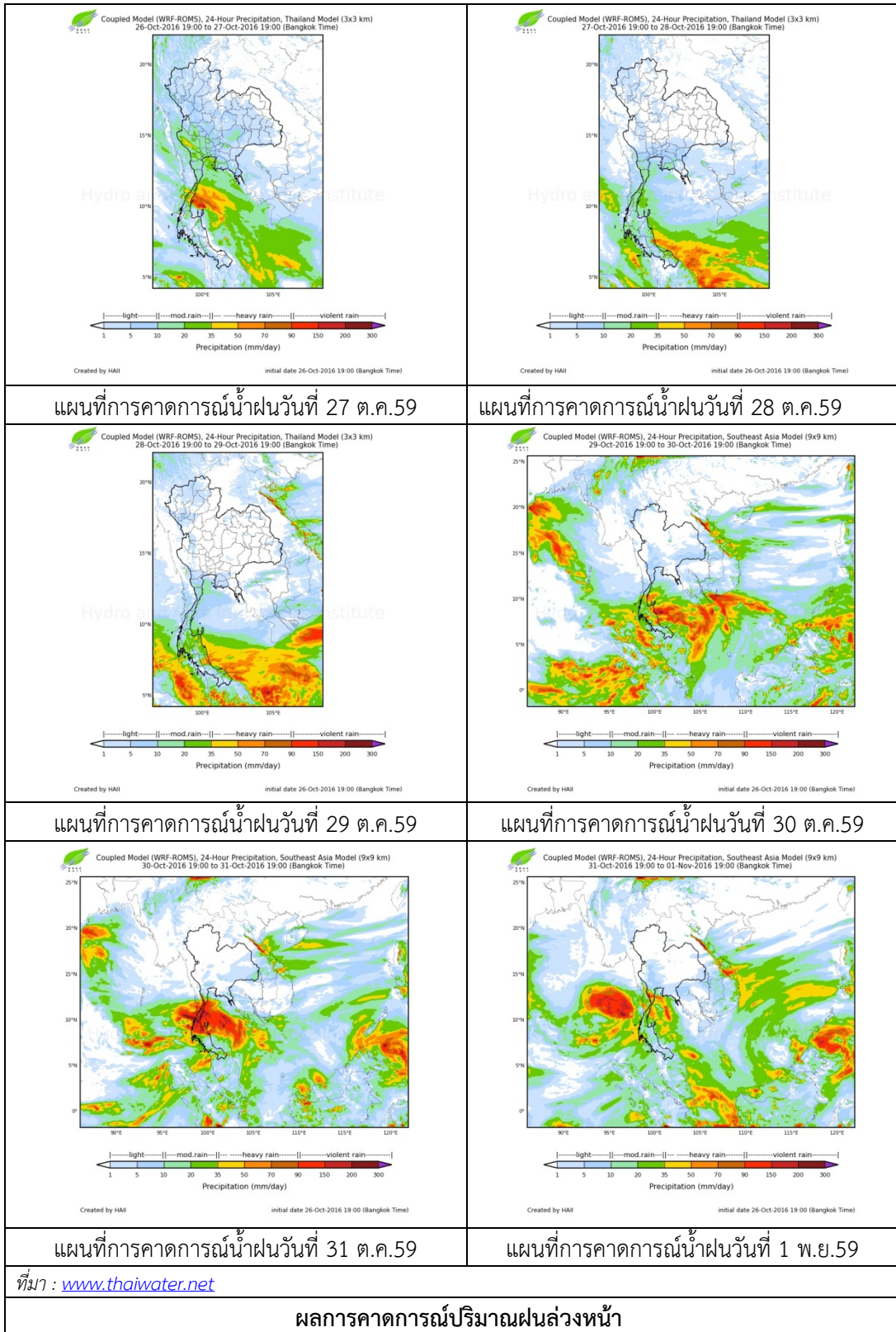
ข้อมูลสถานการณ์ฝนในพื้นที่ลุ่มน้ำทะเลสาบสงขลา ณ วันที่ 27 ตุลาคม 2559 เวลา 07.00 น.

| ลำดับ | สถานี   | 27 ต.ค. 2559 |
|-------|---|--------------|
| 1     | อ.ศรีนครินทร์ จ.พัทลุง                          | 0.0          |
| 2     | อ.ป่าพะยอม จ.พัทลุง                             | 8.0          |
| 3     | อ.ควนขนุน จ.พัทลุง                              | 10.0         |
| 4     | อ.ตะโหมด จ.พัทลุง                               | “ฝู”         |
| 5     | ศูนย์อุทกวิทยา อ.เมือง จ.พัทลุง                 | 0.0          |
| 6     | คลองนาท่อม ต.ร่มเมือง อ.เมือง จ.พัทลุง          | 0.0          |
| 7     | ลำป่า ต.ลำป่า อ.เมือง จ.พัทลุง                  | 19.0         |
| 8     | บางแก้ว ต.นาปะขอ อ.บางแก้ว จ.พัทลุง             | 0.0          |
| 9     | เขาพระ ต.เขาพระ อ.รัตภูมิ จ.สงขลา               | 4.0          |
| 10    | อ.นาหม่อม จ.สงขลา                               | 75.4         |
| 11    | หาดใหญ่ ต.คลองหอยโข่ง อ.หาดใหญ่ จ.สงขลา         | 39.8         |
| 12    | ต.บ่อยาง อ.เมือง จ.สงขลา                        | 1.2          |
| 13    | คลองอู่ตะเภาตอนบน ต.พังลา อ.สะเตา จ.สงขลา       | 0.0          |
| 14    | คลองอู่ตะเภาตอนล่าง ต.หาดใหญ่ อ.หาดใหญ่ จ.สงขลา | 20.5         |
| 15    | คลองรัตภูมิ ต. คานรู อ.รัตภูมิ จ.สงขลา          | 11.5         |
| 16    | อ. ควนเนียง จ.สงขลา                             | 24.1         |
| 17    | อ.จะนะ จ.สงขลา                                  | 55.0         |



ภาพเรดาร์ตรวจอากาศ “สทิงพระ” ณ วันที่ 27 ตุลาคม 2559 (ที่มา : กรมอุตุนิยมวิทยา)

สถานการณ์น้ำฝน





3) ข้อมูลปริมาณน้ำในลำน้ำ

ลุ่มน้ำทะเลสาบสงขลา ปัจจุบันสถานการณ์น้ำในลำน้ำโดยทั่วไปยังคงอยู่ในภาวะปกติ (ระดับน้ำต่ำกว่าระดับตลิ่งต่ำสุด) ระดับน้ำในลำน้ำส่วนใหญ่มีแนวโน้มเพิ่มขึ้น

สถานการณ์น้ำท่า (23 ต.ค. - 27 ต.ค. 2559 ที่มา: กรมชลประทาน)

| สถานี  | แม่น้ำ   | อำเภอ       | จังหวัด | ระดับ   | อาทิตย์ | จันทร์ | อังคาร | พุธ   | พฤหัสบดี |
|--------|----------|-------------|---------|---------|---------|--------|--------|-------|----------|
|        |          |             |         | ตลิ่ง   | 23      | 24     | 25     | 26    | 27       |
|        |          |             |         | ปริมาณ  | ต.ค.    | ต.ค.   | ต.ค.   | ต.ค.  | ต.ค.     |
|        |          |             |         | น้ำ(ลบ. |         |        |        |       |          |
|        |          |             |         | ม./จ.)  |         |        |        |       |          |
| X.170  | คลองลำ   | ศรีนครินทร์ | พัทลุง  | 25.20   | 20.23   | 20.29  | 20.41  | 20.31 | 20.27    |
|        |          |             |         | 580     | 2.95    | 4.45   | 7.47   | 4.95  | 3.95     |
| X.265  | คลองน่วย | เมือง       | พัทลุง  | 8.00    | 6.70    | 6.70   | 6.45   | 6.45  | 6.50     |
|        |          |             |         | 7       | 0.40    | 0.40   | 0.05   | 0.05  | 0.10     |
| X.174  | คลองหระ  | หาดใหญ่     | สงขลา   | 8.88    | 4.28    | 4.26   | 4.25   | 4.27  | 4.36     |
|        |          |             |         | 388     | 0.40    | 0.30   | 0.25   | 0.35  | 0.80     |
| X.173A | คลองอู่  | สะเดา       | สงขลา   | 15.90   | 10.10   | 9.85   | 9.81   | 10.06 | 9.96     |
|        |          |             |         | 258     | 9.00    | 6.50   | 6.10   | 8.60  | 7.60     |
| X.90   | คลองอู่  | คลองหอย     | สงขลา   | 8.00    | 2.56    | 2.80   | 2.78   | 2.76  | 2.91     |
|        |          |             |         | 580     | 2.90    | 7.00   | 6.60   | 6.20  | 9.48     |
| X.44   | คลองอู่  | หาดใหญ่     | สงขลา   | 7.40    | 0.00    | -0.01  | 0.02   | 0.02  | 0.07     |
|        |          |             |         | 582     | 4.00    | 3.90   | 4.35   | 4.35  | 5.23     |

สถานีคลองอู่ตะเภาตอนล่าง ต.หาดใหญ่ อ.หาดใหญ่ จ.สงขลา (ลุ่มน้ำทะเลสาบสงขลา)



สถานีคลองตะโหมด - ต.แม่ขี อ.ตะโหมด จ.พัทลุง (ลุ่มน้ำทะเลสาบสงขลา)



สถานีคลองนาท่อม - ต.ร่มเมือง อ.เมือง  
จ.พัทลุง (ลุ่มน้ำทะเลสาบสงขลา)



สถานีลำป่า ต.ลำป่า อ.เมือง  
จ.พัทลุง (ลุ่มน้ำทะเลสาบสงขลา)



ปริมาณน้ำในลำน้ำของคลองต่างๆ ในพื้นที่ลุ่มน้ำทะเลสาบสงขลา