



ศูนย์ป้องกันวิกฤติน้ำ
กรมทรัพยากรน้ำ
กระทรวงทรัพยากรธรรมชาติและสิ่งแวดล้อม



สถานการณ์น้ำในพื้นที่ลุ่มน้ำ ทะเลสาบสงขลา

วันที่ 20 กุมภาพันธ์ 2560

สถานการณ์น้ำ

- ลุ่มน้ำทะเลสาบสงขลา ปัจจุบันสถานการณ์น้ำในลำน้ำ โดยทั่วไปยังคงอยู่ในภาวะปกติ (ระดับน้ำต่ำกว่าระดับตลิ่งต่ำสุด) ระดับน้ำในลำน้ำส่วนใหญ่มีแนวโน้มลดลง

พื้นที่ประสบอุทกภัยในพื้นที่ลุ่มน้ำทะเลสาบสงขลา

- ไม่มีสถานการณ์น้ำท่วมในพื้นที่

พื้นที่ประสบอุทกภัย



สถานการณ์ภาพรวมทั้งประเทศ

- ไม่มีสถานการณ์น้ำท่วม

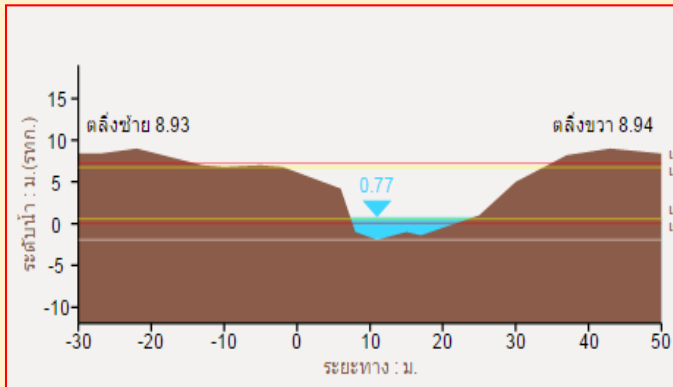
สถานการณ์ในพื้นที่ลุ่มน้ำทะเลสาบสงขลา

- ไม่มีสถานการณ์น้ำท่วม

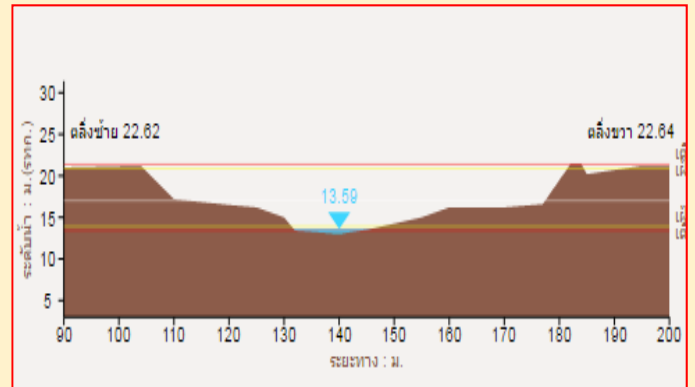
ที่มา : คณะกรรมการทรัพยากรน้ำแห่งชาติ

ระดับน้ำของสถานีโทรมาตรในพื้นที่

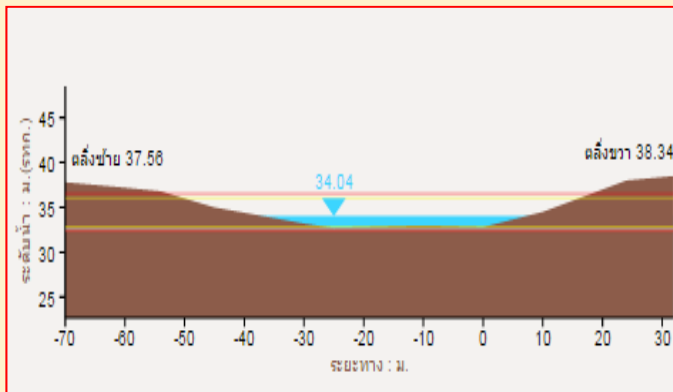
1. สถานีอุตะเถากลาง อ.หาดใหญ่ จ.สงขลา (ลดลง)



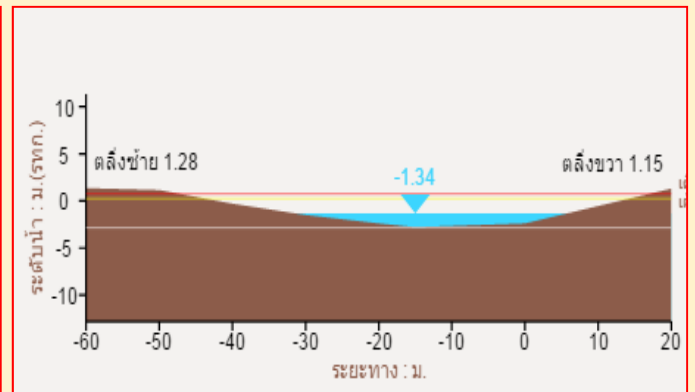
2. สถานีคลองรัตภูมิ อ.รัตภูมิ จ.สงขลา (ลดลง)



3. สถานีคลองท่าแนะ อ.ศรีบรรพต จ.พัทลุง (ลดลง)



4. สถานีลำป่า อ.เมือง จ.พัทลุง (ลดลง)



รวดเร็ว มีคุณภาพ โปร่งใส มีคุณธรรม

รายงานสถานการณ์น้ำลุ่มน้ำทะเลสาบสงขลา

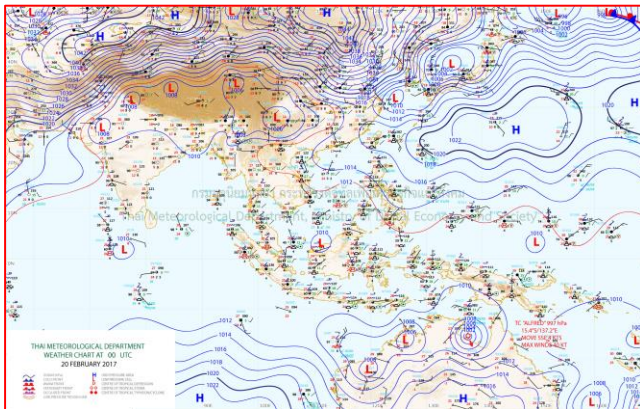
วันที่ 20 กุมภาพันธ์ 2560

1) สภาพภูมิอากาศ

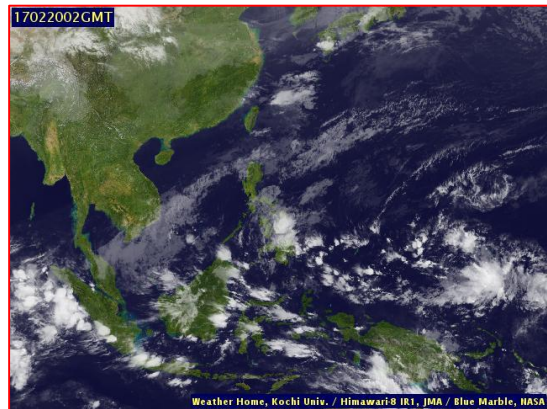
ลักษณะอากาศทั่วไป (ที่มา: กรมอุตุนิยมวิทยา)

พยากรณ์อากาศ 24 ชั่วโมงข้างหน้า ประเทศไทยตอนบนมีอุณหภูมิสูงขึ้น 1-3 องศาเซลเซียส แต่ยังคงมีอากาศเย็นโดยทั่วไป กับมีหมอกในตอนเช้าและมีหมอกหนาในบางพื้นที่ ขอให้ประชาชนบริเวณดังกล่าวระวังอันตรายในการสัญจรผ่านบริเวณที่มีหมอกไว้ด้วย สำหรับคลื่นลมบริเวณอ่าวไทยมีกำลังอ่อนลง

สภาพอากาศภาคใต้ฝั่งตะวันออก มีฝนฟ้าคะนอง ร้อยละ 10 ของพื้นที่ ส่วนมากบริเวณจังหวัด นครศรีธรรมราช พัทลุง และสงขลา อุณหภูมิต่ำสุด 21-25 องศาเซลเซียส อุณหภูมิสูงสุด 31-33 องศาเซลเซียส ผลคาดการณ์ปริมาณน้ำฝนล่วงหน้า 1-7 วัน ในช่วงวันที่ 20-23 ก.พ. 60 มีฝนฟ้าคะนองร้อยละ 10-20 ของพื้นที่ ส่วนในช่วงวันที่ 24-25 ก.พ. 60 มีฝนฟ้าคะนองร้อยละ 30-40 ของพื้นที่ อุณหภูมิต่ำสุด 19-23 องศาเซลเซียส อุณหภูมิสูงสุด 29-32 องศาเซลเซียส



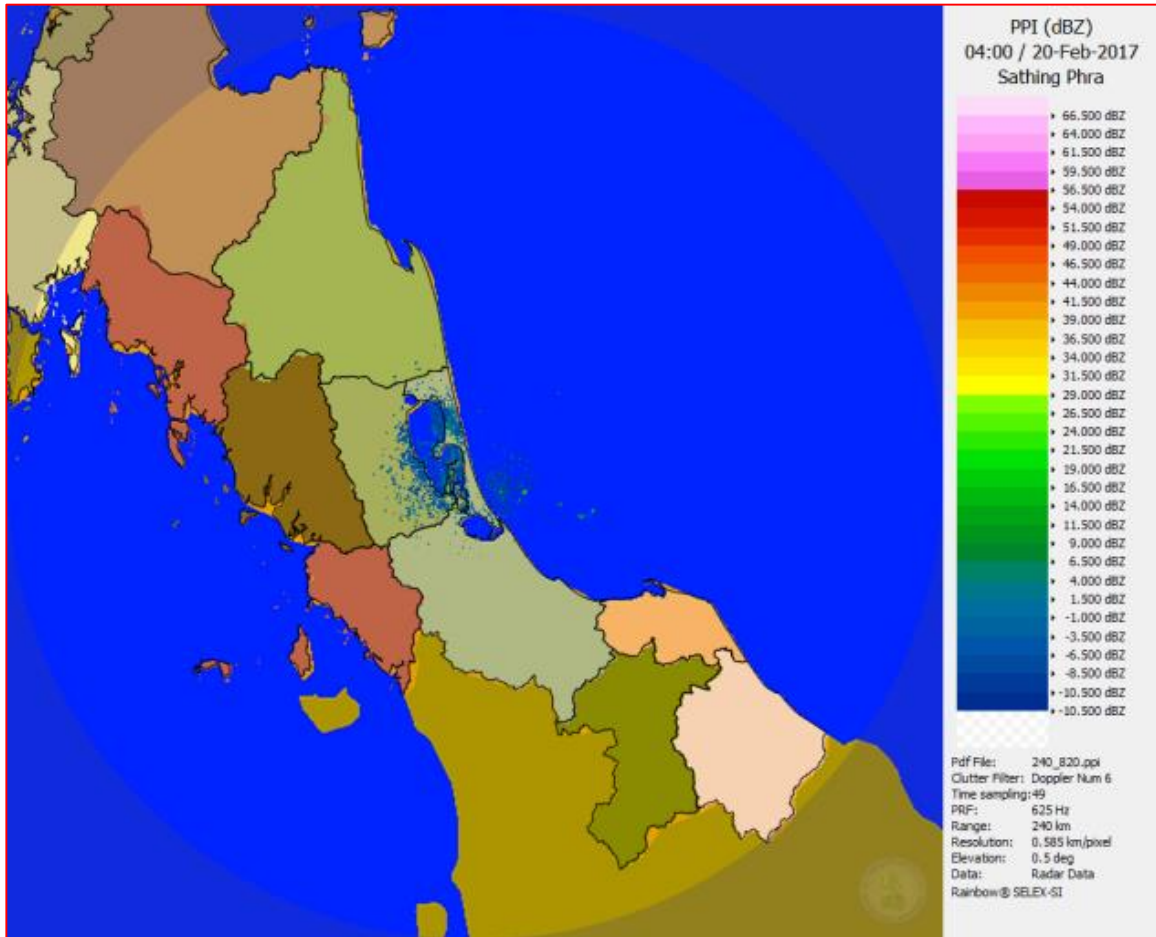
แผนที่อากาศ วันที่ 20 ก.พ. 2560 เวลา 07.00 น.



ภาพถ่ายจากดาวเทียม วันที่ 20 ก.พ. 2560

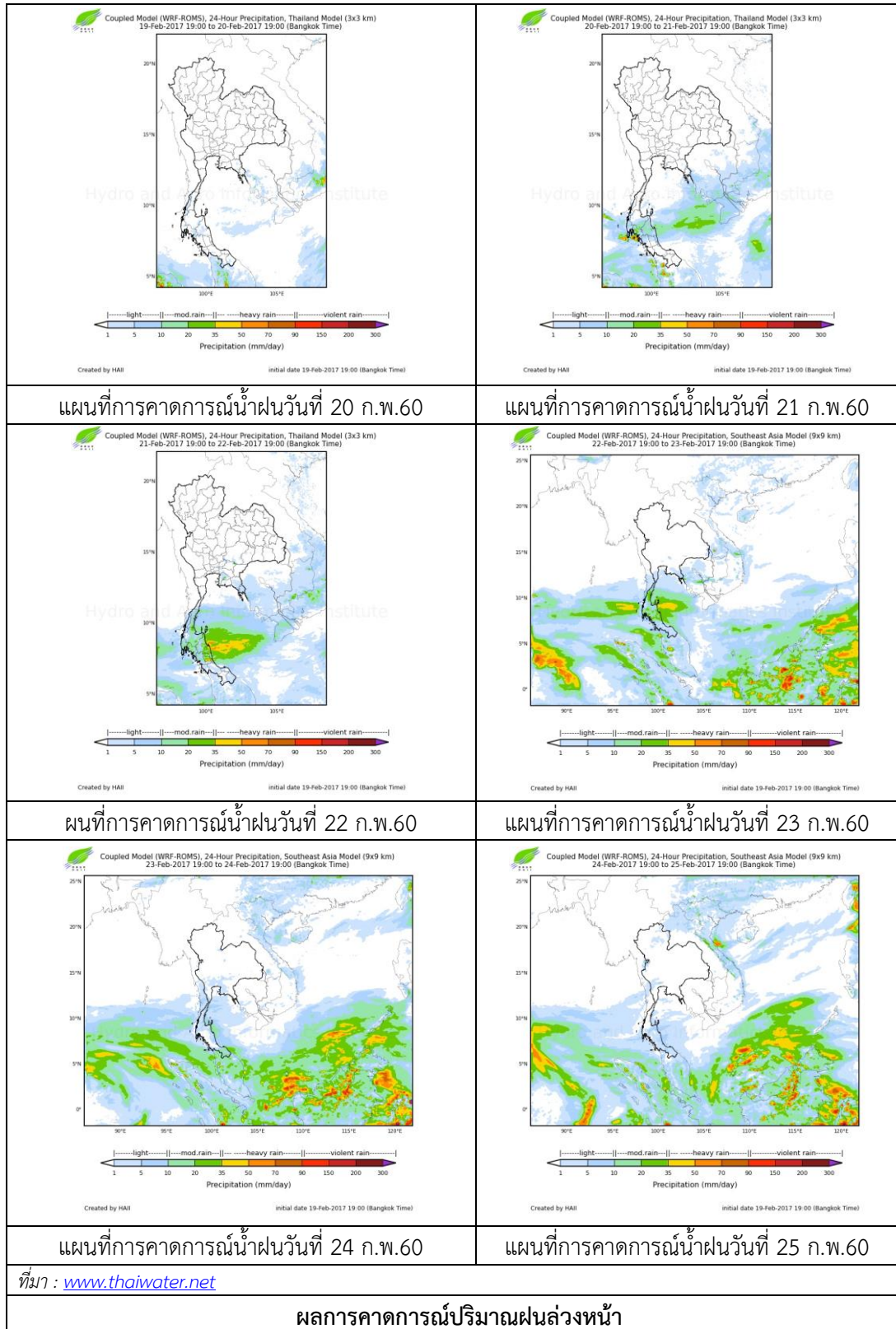
2) สถานการณ์ฝน

จากข้อมูลสถานการณ์ฝนในพื้นที่ลุ่มน้ำทะเลสาบสงขลาของวันที่ 20 กุมภาพันธ์ 2560 จากกรมทรัพยากรน้ำ กรมอุตุนิยมวิทยา กรมชลประทาน และสถาบันสารสนเทศทรัพยากรน้ำและการเกษตร (องค์การมหาชน) พบว่ามีฝนตกเล็กน้อยในพื้นที่ ตำบลนาปะขอ อำเภอบางแก้ว จังหวัดพัทลุง มีปริมาณฝน 0.5 มม.



ภาพเรดาร์ตรวจอากาศ “สathingพระ” ณ วันที่ 20 กุมภาพันธ์ 2560 (ที่มา : กรมอุตุนิยมวิทยา)

สถานการณ์น้ำฝน



3) ข้อมูลปริมาณน้ำในลำน้ำ

ลุ่มน้ำทะเลสาบสงขลา ปัจจุบันสถานการณ์น้ำในลำน้ำโดยทั่วไปยังคงอยู่ในภาวะปกติ (ระดับน้ำต่ำกว่าระดับตลิ่งต่ำสุด) ระดับน้ำในลำน้ำส่วนใหญ่มีแนวโน้มลดลง

สถานการณ์น้ำท่า (16 – 20 ก.พ. 2560 ที่มา: กรมชลประทาน)

| สถานี | แม่น้ำ | อำเภอ | จังหวัด | ระดับตลิ่ง | พฤษภาคม | ศุกร์ | เสาร์ | อาทิตย์ | จันทร์ |
|--------|--------------|-------------|---------|----------------------|---------|---------|---------|---------|---------|
| | | | | ปริมาณน้ำ(ลบ.ม./วิ.) | 16 ก.พ. | 17 ก.พ. | 18 ก.พ. | 19 ก.พ. | 20 ก.พ. |
| X.170 | คลองลำ | ศรีนครินทร์ | พัทลุง | 25.20 | 20.53 | 20.48 | 20.44 | 20.44 | 20.47 |
| | | | | 580.00 | 10.65 | 9.32 | 8.26 | 8.26 | 9.06 |
| X.265 | คลองน่วย | เมือง | พัทลุง | 8.00 | 6.65 | 7.50 | 7.52 | 7.50 | 7.32 |
| | | | | 7.00 | 0.30 | 3.47 | 3.59 | 3.47 | 2.50 |
| X.174 | คลองหระ | หาดใหญ่ | สงขลา | 8.88 | 4.52 | 4.50 | 4.49 | 4.50 | 4.48 |
| | | | | 388 | 0.80 | 0.70 | 0.65 | 0.70 | 0.60 |
| X.173A | คลองอู่ตะเภา | สะเดา | สงขลา | 15.90 | 10.02 | 9.97 | 9.96 | 9.96 | 9.96 |
| | | | | 258.00 | 8.20 | 7.70 | 7.60 | 7.60 | 7.60 |
| X.90 | คลองอู่ตะเภา | คลองหอยโข่ง | สงขลา | 8.00 | 3.37 | 3.25 | 3.11 | 2.95 | 3.00 |
| | | | | 580.00 | 34.85 | 28.50 | 21.50 | 14.25 | 16.50 |
| X.44 | คลองอู่ตะเภา | หาดใหญ่ | สงขลา | 7.40 | 0.68 | 0.66 | 0.66 | 0.63 | 0.45 |
| | | | | 582.00 | 18.20 | 17.65 | 17.65 | 16.83 | 12.63 |

ข้อมูลระดับน้ำจากระบบตรวจวัดสภาพทางไกลอัตโนมัติลุ่มน้ำทะเลสาบสงขลา กรมทรัพยากรน้ำประจำวันที่ 20 กุมภาพันธ์ 2560

ข้อมูลระดับน้ำ (18 – 20 ก.พ. 2560 ที่มา: กรมทรัพยากรน้ำ)

| สถานี | ตำบล | อำเภอ | จังหวัด | ระดับตลิ่ง (ต่ำสุด) | เสาร์ | อาทิตย์ | จันทร์ | แนวโน้ม |
|---------------------|----------|----------|---------|---------------------|---------|---------|---------|------------|
| | | | | | 18 ก.พ. | 19 ก.พ. | 20 ก.พ. | (เพิ่ม/ลด) |
| คลองอู่ตะเภาตอนล่าง | หาดใหญ่ | หาดใหญ่ | สงขลา | 8.93 | 0.89 | 0.87 | 0.76 | ลดลง |
| คลองรัตภูมิ | ควนรู | รัตภูมิ | สงขลา | 22.62 | 13.68 | 13.68 | 13.67 | ลดลง |
| คลองนาท่อม | ร่มเมือง | เมือง | พัทลุง | 28.85 | 20.52 | 20.56 | 20.55 | ลดลง |
| คลองท่าแนะ | เขาย่า | ศรีบรรพต | พัทลุง | 37.56 | 34.06 | 34.05 | 34.04 | ลดลง |
| ลำปำ | ลำปำ | เมือง | พัทลุง | 1.15 | -1.22 | -1.26 | -1.32 | ลดลง |

ปริมาณน้ำในลำน้ำของคลองต่างๆ ในพื้นที่ลุ่มน้ำทะเลสาบสงขลา วันที่ 20 กุมภาพันธ์ 2560



Klongtamot, Pattalung 11 079 bits 2017-02-20 09:14:36

สถานีคลองตะโหมด (ท่าเขียด) - ต.แม่ขรี อ.ตะโหมด จ.พัทลุง
(ลุ่มน้ำทะเลสาบสงขลา)



Lampam, Muang, Pattalung 8663 bits 2017-02-20 09:14:48

สถานีลำป่า - ตำบลลำป่า อ.เมือง จ.พัทลุง
(ลุ่มน้ำทะเลสาบสงขลา)



Utapaolover, Songkhla 11 063 bits 2017-02-20 09:14:24

สถานีคลองอู่ตะเภาตอนล่าง - ต.หาดใหญ่ อ.หาดใหญ่ จ.สงขลา
(ลุ่มน้ำทะเลสาบสงขลา)



สถานีบ้านม่วงกึ่งอง - อ.สะเดา จ.สงขลา
(ลุ่มน้ำทะเลสาบสงขลา)

4) สรุป

- สถานการณ์น้ำในลุ่มน้ำทะเลสาบสงขลาอยู่ในภาวะปกติ และระดับน้ำในลำน้ำส่วนใหญ่มีแนวโน้มลดลง