



ศูนย์ป้องกันวิกฤติน้ำ  
กรมทรัพยากรน้ำ  
กระทรวงทรัพยากรธรรมชาติและสิ่งแวดล้อม



## สถานการณ์น้ำในพื้นที่ลุ่มน้ำ ทะเลสาบสงขลา

วันที่ 28 ธันวาคม 2559

### สถานการณ์น้ำ

- สถานการณ์น้ำในลำน้ำโดยทั่วไปยังคงอยู่ในภาวะปกติ (ระดับน้ำต่ำกว่าระดับตลิ่งต่ำสุด) ระดับน้ำในลำน้ำส่วนใหญ่มีแนวโน้มลดลง

### พื้นที่ประสบอุทกภัยในพื้นที่ลุ่มน้ำทะเลสาบสงขลา

- พัทลุง

### พื้นที่ประสบอุทกภัย



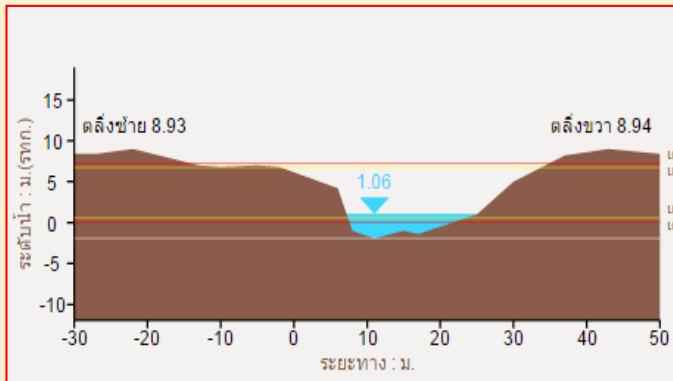
สถานการณ์ภาพรวมทั่วประเทศ  
น้ำท่วม 5 จังหวัด : สุราษฎร์ธานี นครศรีธรรมราช  
ตรัง พัทลุง และนราธิวาส

สถานการณ์ในพื้นที่ลุ่มน้ำทะเลสาบสงขลา  
น้ำท่วม : พัทลุง

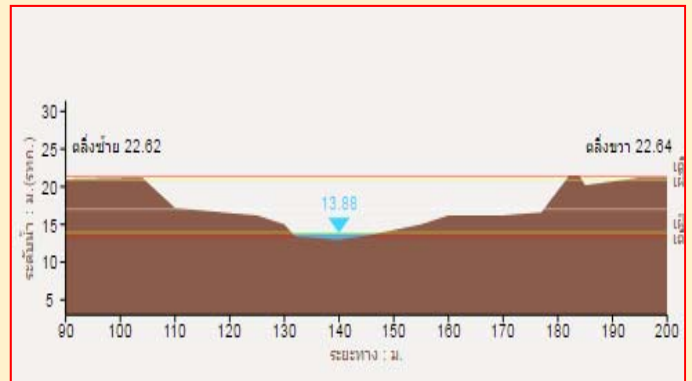
ที่มา : คณะกรรมการทรัพยากรน้ำแห่งชาติ

### ระดับน้ำของสถานีโทรมาตรในพื้นที่

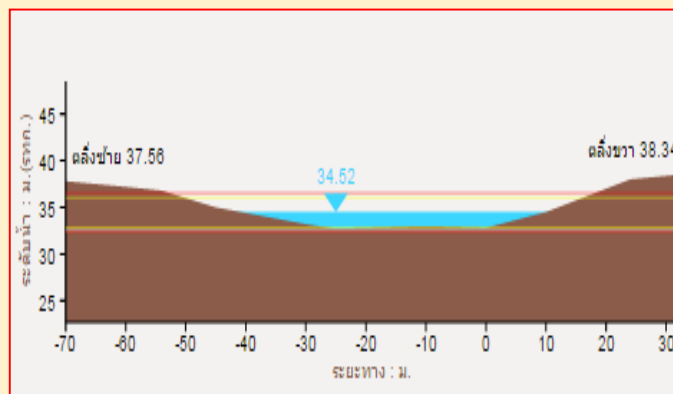
1. สถานีอุตะเภากลาง อ.หาดใหญ่ จ.สงขลา (เพิ่มขึ้น)



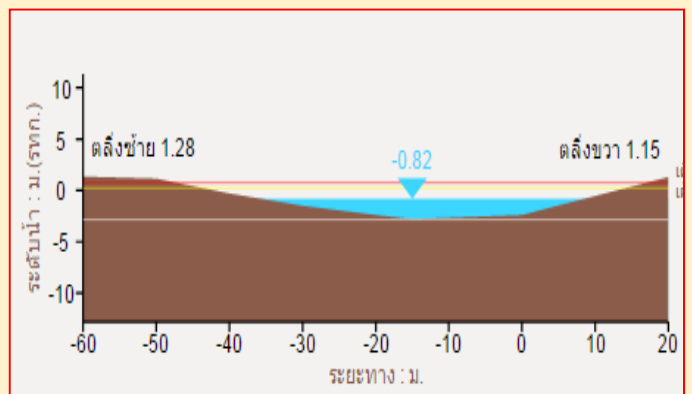
2. สถานีคลองรัตภูมิ อ.รัตภูมิ จ.สงขลา (ลดลง)



3. สถานีคลองท่าแนะ อ.เขาย่า จ.พัทลุง (ลดลง)



4. สถานีลำป่า อ. เมือง จ. พัทลุง (ลดลง)



รวดเร็ว มีคุณภาพ โปร่งใส มีคุณธรรม

# รายงานสถานการณ์น้ำลุ่มน้ำทะเลสาบสงขลา

## วันที่ 28 ธันวาคม 2559

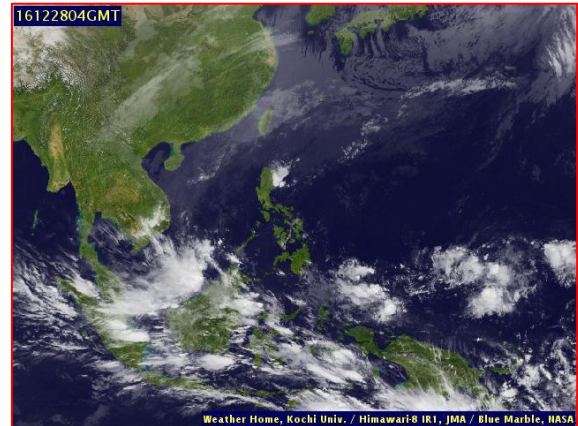
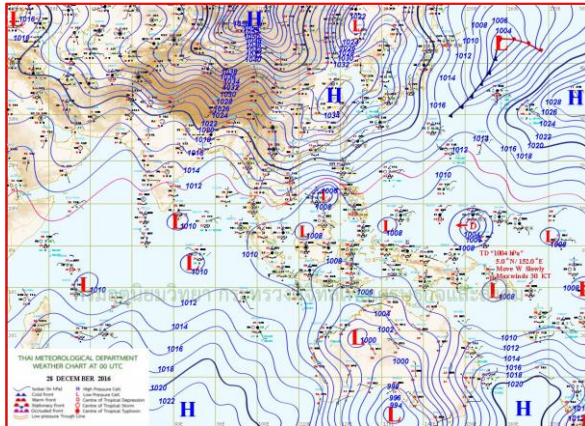
### 1) สภาพภูมิอากาศ

**ลักษณะอากาศทั่วไป** (ที่มา: กรมอุตุนิยมวิทยา)

พยากรณ์อากาศ 24 ชั่วโมงข้างหน้า ประเทศไทยตอนบนมีอากาศหนาวเย็นโดยทั่วไป อุณหภูมิจะลดลงอีก 3-5 องศาเซลเซียส กับมีลมแรง ขอให้ประชาชนบริเวณดังกล่าวดูแลสุขภาพเนื่องจากสภาพอากาศที่เปลี่ยนแปลงไว้ด้วย ส่วนคลื่นลมบริเวณอ่าวไทยจะมีกำลังแรง โดยมีคลื่นสูง 2-3 เมตร ขอให้ชาวเรือเดินเรือด้วยความระมัดระวังและเรือเล็กบริเวณอ่าวไทยควรงดออกจากฝั่งจนถึงวันที่ 1 มกราคม 2560

สำหรับในช่วงวันที่ 30 ธันวาคม 2559 - 1 มกราคม 2560 บริเวณภาคใต้จะมีฝนเพิ่มมากขึ้นและมีฝนตกหนักถึงหนักมากบางแห่ง ขอให้ประชาชนบริเวณภาคใต้ระวังอันตรายจากฝนตกหนักถึงหนักมากไว้ด้วย และติดตามข่าวพยากรณ์อากาศจากกรมอุตุนิยมวิทยาอย่างใกล้ชิด

**สภาพอากาศภาคใต้ฝั่งตะวันออก** มีเมฆเป็นส่วนมาก ตั้งแต่จังหวัดชุมพรขึ้นมา: อากาศเย็น อุณหภูมิต่ำสุด 20-21 องศาเซลเซียส ตั้งแต่จังหวัดสุราษฎร์ธานีลงไป: มีฝนฟ้าคะนอง ร้อยละ 40 ของพื้นที่ บริเวณจังหวัดสุราษฎร์ธานี นครศรีธรรมราช สงขลา ปัตตานี ยะลา และนราธิวาส อุณหภูมิต่ำสุด 21-23 องศาเซลเซียส อุณหภูมิสูงสุด 29-31 องศาเซลเซียส ผลคาดการณ์ปริมาณน้ำฝนล่วงหน้า 1-7 วัน ในช่วงวันที่ 28-29 ธ.ค. มีฝนฟ้าคะนอง ร้อยละ 30-40 ของพื้นที่ ส่วนในช่วงวันที่ 30 ธ.ค. 59 -2 ม.ค. 60 มีฝนฟ้าคะนอง ร้อยละ 40-60 ของพื้นที่ กับมีฝนตกหนักบางแห่งส่วนมากทางตอนล่างของภาค



แผนที่อากาศ วันที่ 28 ธ.ค. 2559 เวลา 07.00 น.

ภาพถ่ายจากดาวเทียม วันที่ 28 ธ.ค. 2559

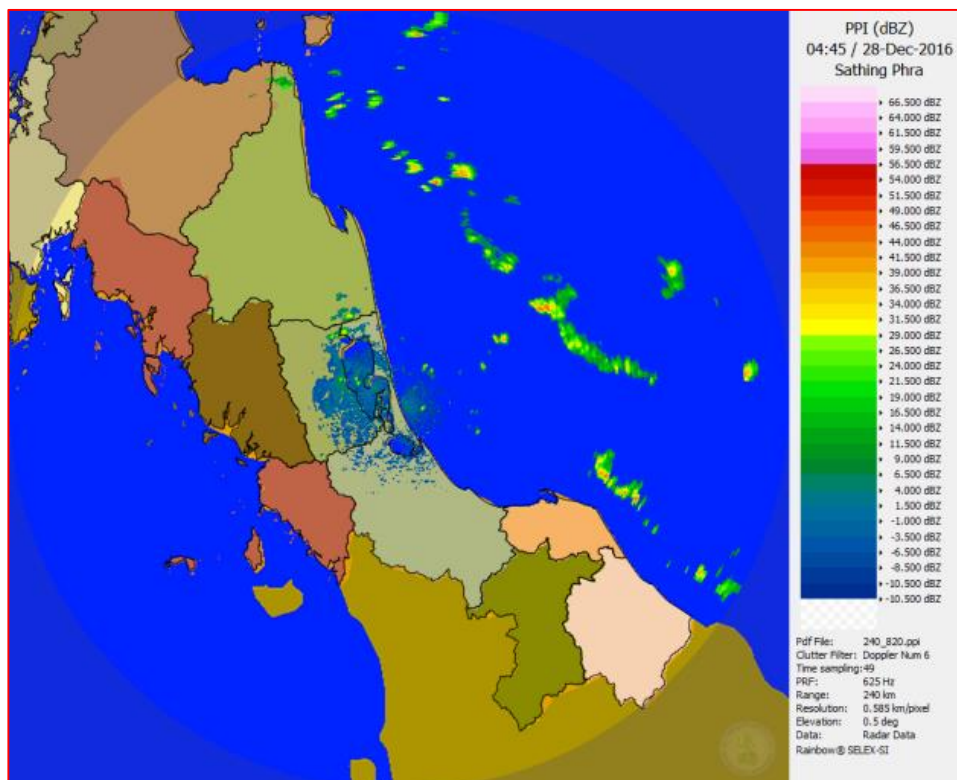
### 2) สถานการณ์ฝน

จากข้อมูลสถานการณ์ฝนในพื้นที่ลุ่มน้ำทะเลสาบสงขลาของวันที่ 28 ธันวาคม 2559 จากกรมทรัพยากรน้ำ กรมอุตุนิยมวิทยา กรมชลประทาน และสถาบันสารสนเทศทรัพยากรน้ำและการเกษตร (องค์การมหาชน) พบว่า มีฝนตกเล็กน้อยถึงปานกลางในหลายพื้นที่ โดยบริเวณอำเภอป่าพะยอม ศรีนครินทร์ กงหรา ศรีบรรพต และอำเภอเมือง จังหวัดพัทลุง บริเวณอำเภอรัตภูมิ นาหม่อม หาดใหญ่ เมือง สะเดา และอำเภอสิงหนคร จังหวัดสงขลา มีปริมาณฝน 0.5 – 26.0 มิลลิเมตร

ข้อมูลสถานการณ์ฝนในพื้นที่ลุ่มน้ำทะเลสาบสงขลา ณ วันที่ 28 ธันวาคม 2559 เวลา 07.00 น.

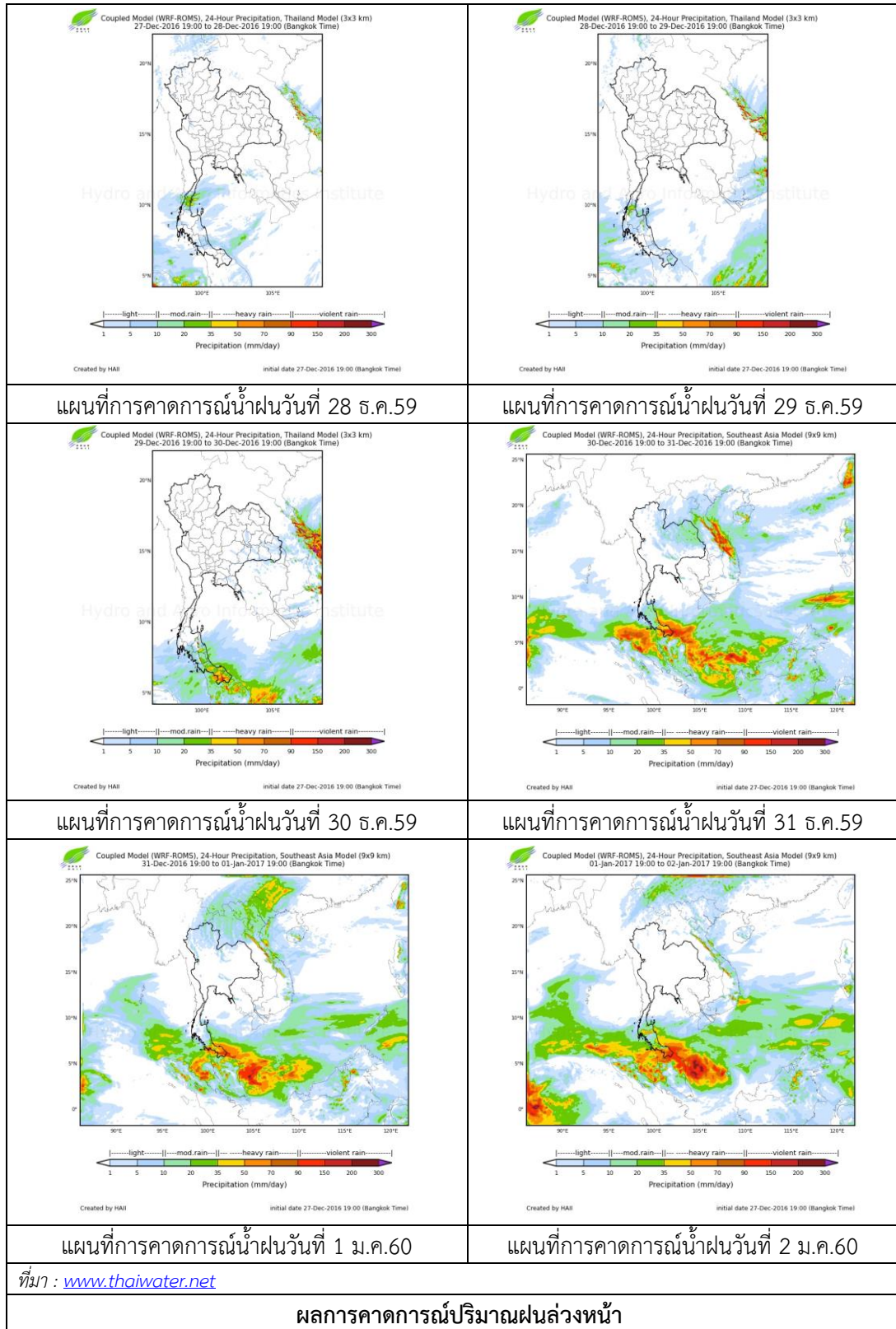
ลำดับ	สถานี	ปริมาณฝน (มม.)
1	ต.บ้านพร้าว อ.ป่าพะยอม จ.พัทลุง	10.0
2	อ.ศรีนครินทร์ จ.พัทลุง	10.0
3	ต.คลองทรายขาว อ.งหรา จ.พัทลุง	6.2
4	คลองท่าแนะ ต.เขาย่า อ.ศรีบรรพต จ.พัทลุง	26.0
5	ศูนย์อุทกวิทยา อ.เมือง จ.พัทลุง	3.0
6	ลำป่า ต.ลำป่า อ.เมือง จ.พัทลุง	2.0
7	เขาพระ ต.เขาพระ อ.รัตภูมิ จ.สงขลา	4.5
8	ต.พิจิตร อ.นาหม่อม จ.สงขลา	0.0
9	หาดใหญ่ ต.คลองหอยโข่ง อ.หาดใหญ่ จ.สงขลา	2.2
10	ต.บ่อยาง อ.เมือง จ.สงขลา	7.4
11	คลองอู่ตะเภาตอนบน ต.พังงา อ.สะเดา จ.สงขลา	0.0
12	คลองอู่ตะเภาตอนล่าง ต.หาดใหญ่ อ.หาดใหญ่ จ.สงขลา	1.0
13	คลองรัตภูมิ ต.ควนรู อ.รัตภูมิ จ.สงขลา	1.5
14	ปากทะเลสาบสงขลา ต.หัวเขา อ.สิงหนคร จ.สงขลา	3.0
15	ปากกรอ ต.ปากกรอ อ.สิงหนคร จ.สงขลา	0.5

หมายเหตุ “ฝน” คือ ฝนวัดปริมาณไม่ได้ (ต่ำกว่า 0.1 มิลลิเมตร)



ภาพเรดาร์ที่ตรวจอากาศ “สทิงพระ” ณ วันที่ 28 ธันวาคม 2559 (ที่มา : กรมอุตุนิยมวิทยา)

สถานการณ์น้ำฝน



3) ข้อมูลปริมาณน้ำในลำน้ำ

ลุ่มน้ำทะเลสาบสงขลา ปัจจุบันสถานการณ์น้ำในลำน้ำโดยทั่วไปยังคงอยู่ในภาวะปกติ (ระดับน้ำต่ำกว่าระดับตลิ่งต่ำสุด) ระดับน้ำในลำน้ำส่วนใหญ่มีแนวโน้มลดลง

สถานการณ์น้ำท่า (24 – 28 ธ.ค. 2559 ที่มา: กรมชลประทาน)

สถานี	แม่น้ำ	อำเภอ	จังหวัด	ระดับ	เสาร์	อาทิตย์	จันทร์	อังคาร	พุธ
				ตลิ่ง					
				ปริมาณ	24	25	26	27	28
				น้ำ(ลบ.	ธ.ค.	ธ.ค.	ธ.ค.	ธ.ค.	ธ.ค.
				ม./วิ.)					
X.170	คลองลำ	ศรีนครินทร์	พัทลุง	25.20	22.10	21.30	21.04	21.08	20.88
				580.00	80.5	37.25	27.40	28.80	21.80
X.265	คลองน่วย	เมือง	พัทลุง	8.00	7.35	7.20	6.70	6.65	6.65
				7.00	2.65	1.94	0.40	0.30	0.30
X.174	คลองหระ	หาดใหญ่	สงขลา	8.88	5.15	5.04	4.94	4.93	4.88
				388	10.65	8.34	6.60	6.45	5.70
X.173A	คลองอู่	สะเดา	สงขลา	15.90	12.76	12.38	11.71	11.21	10.96
				258.00	44.40	38.70	28.65	21.15	17.60
X.90	คลองอู่	คลองหอย	สงขลา	8.00	3.43	3.46	3.17	3.11	3.08
				580.00	38.15	39.80	24.50	21.50	20.10
X.44	คลองอู่	หาดใหญ่	สงขลา	7.40	1.27	1.29	1.20	0.74	0.77
				582.00	35.95	36.65	33.50	19.85	20.68

ข้อมูลระดับน้ำจากระบบตรวจวัดสภาพทางไกลอัตโนมัติลุ่มน้ำทะเลสาบสงขลา กรมทรัพยากรน้ำประจำวันที่ 28 ธันวาคม 2559

ข้อมูลระดับน้ำ (26 – 28 ธ.ค. 2559 ที่มา: กรมทรัพยากรน้ำ)

สถานี	ตำบล	อำเภอ	จังหวัด	ระดับ	จันทร์	อังคาร	พุธ	แนวโน้ม
					26	27	28	
				ตลิ่ง	ธ.ค.	ธ.ค.	ธ.ค.	(เพิ่ม/
				(ต่ำสุด)				ลด)
คลองอู่ตะเภาตอนล่าง	หาดใหญ่	หาดใหญ่	สงขลา	8.93	0.34	0.95	0.97	เพิ่มขึ้น
คลองรัตภูมิ	ควนรู	รัตภูมิ	สงขลา	22.62	14.18	14.04	13.96	ลดลง
คลองท่าแนะ	เขาย่า	ศรีบรรพต	พัทลุง	37.56	34.44	34.73	34.38	ลดลง
ลำปำ	ลำปำ	เมือง	พัทลุง	1.15	-0.37	-0.44	-0.81	ลดลง

ปริมาณน้ำในลำน้ำของคลองต่างๆ ในพื้นที่ลุ่มน้ำทะเลสาบสงขลา วันที่ 28 ธันวาคม 2559



สถานีคลองอู่ตะเภาตอนล่าง ต.หาดใหญ่ อ.หาดใหญ่  
จ.สงขลา (ลุ่มน้ำทะเลสาบสงขลา)



สถานีบ้านม่วงกึ่ง - อ.สะเดา จ.สงขลา  
(ลุ่มน้ำทะเลสาบสงขลา)



สถานีบางศาลา - อ.คลองหอยโข่ง จ.สงขลา  
(ลุ่มน้ำทะเลสาบสงขลา)



สถานีลำปำ ต.ลำปำ อ.เมือง  
จ.พัทลุง (ลุ่มน้ำทะเลสาบสงขลา)