



ศูนย์ป้องกันวิกฤติน้ำ กรมทรัพยากรน้ำ

กระทรวงทรัพยากรธรรมชาติและสิ่งแวดล้อม



สถานการณ์น้ำในพื้นที่ลุ่มน้ำ ทะเลสาบสงขลา

วันที่ 14 มิถุนายน 2560

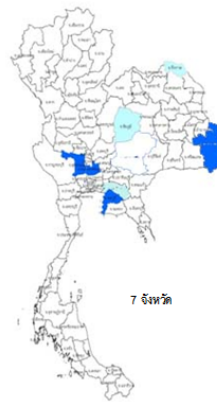
สถานการณ์น้ำ

- ลุ่มน้ำทะเลสาบสงขลา ปัจจุบันสถานการณ์น้ำในลำน้ำ โดยทั่วไปยังคงอยู่ในภาวะปกติ (ระดับน้ำต่ำกว่าระดับตลิ่งต่ำสุด) ระดับน้ำในลำน้ำส่วนใหญ่มีแนวโน้มเพิ่มขึ้น

พื้นที่ประสบวิกฤติน้ำในพื้นที่ลุ่มน้ำทะเลสาบสงขลา

- ไม่มีสถานการณ์วิกฤติน้ำในพื้นที่

พื้นที่ประสบอุทกภัย



สถานการณ์น้ำภาพรวมทั้งประเทศ

- น้ำท่วม 4 จังหวัด : อุบลราชธานี พระนครศรีอยุธยา สุพรรณบุรี ชลบุรี
- น้ำรอการระบาย 3 จังหวัด : บึงกาฬ ชัยภูมิ ฉะเชิงเทรา

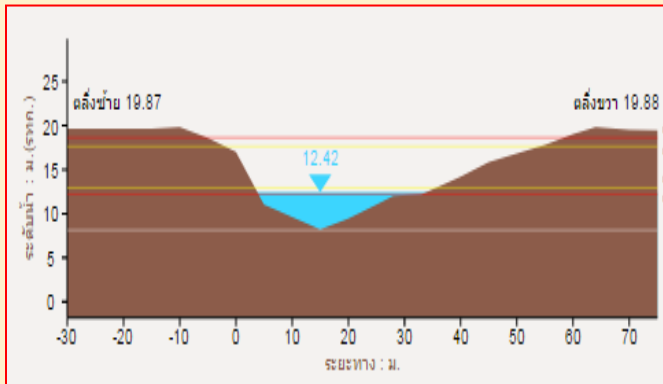
สถานการณ์น้ำในพื้นที่ลุ่มน้ำทะเลสาบสงขลา

- ไม่มีสถานการณ์วิกฤติน้ำ

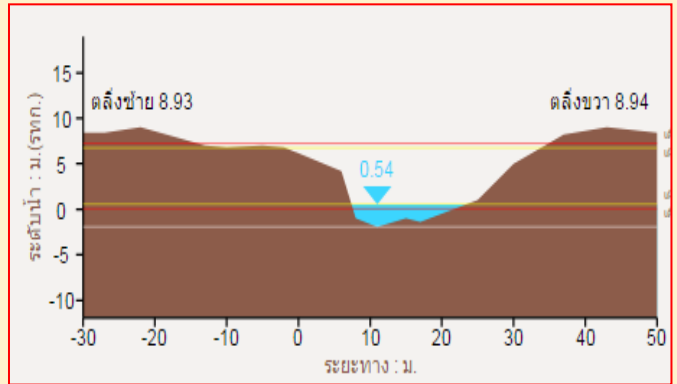
ที่มา : คณะกรรมการทรัพยากรน้ำแห่งชาติ

ระดับน้ำของสถานีโทรมาตรในพื้นที่

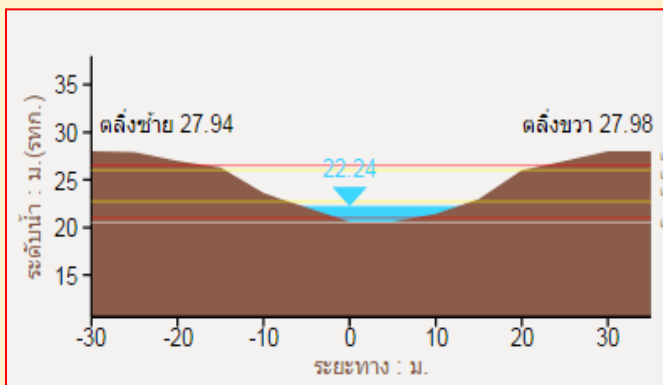
1. สถานีคลองอู่ตะเภาบน อ.สะเดา จ.สงขลา (เพิ่มขึ้น)



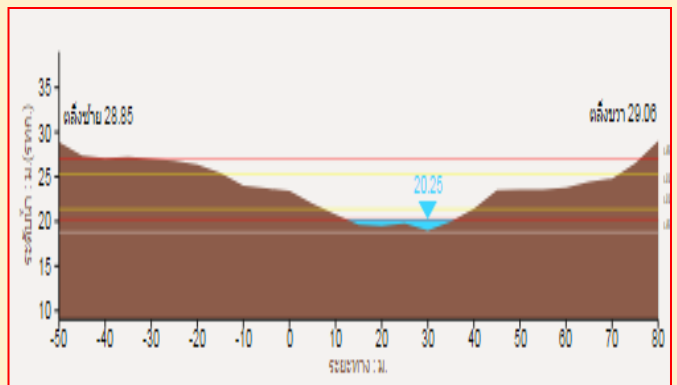
2. สถานีคลองอู่ตะเภาล่าง อ.หาดใหญ่ จ.สงขลา (เพิ่มขึ้น)



3. สถานีคลองตะโหมด(ท่าเขียด) อ.ตะโหมด จ.พัทลุง (เพิ่มขึ้น)



4. สถานีคลองนาท่อม อ.เมือง จ.พัทลุง (ลดลง)



“ไม่รู้มีคุณธรรมรับผิดชอบต่อสังคม”

รายงานสถานการณ์น้ำลุ่มน้ำทะเลสาบสงขลา

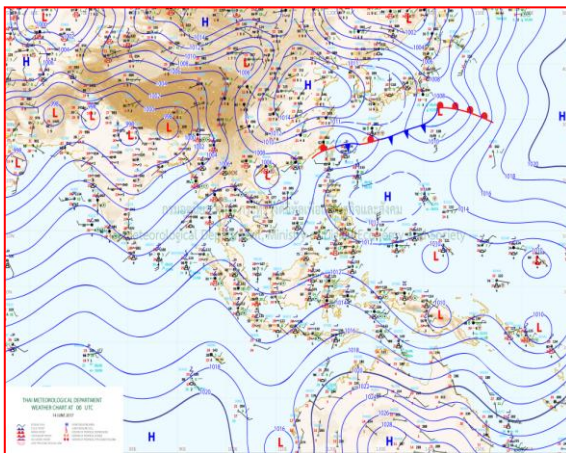
วันที่ 14 มิถุนายน 2560

1) สภาพภูมิอากาศ

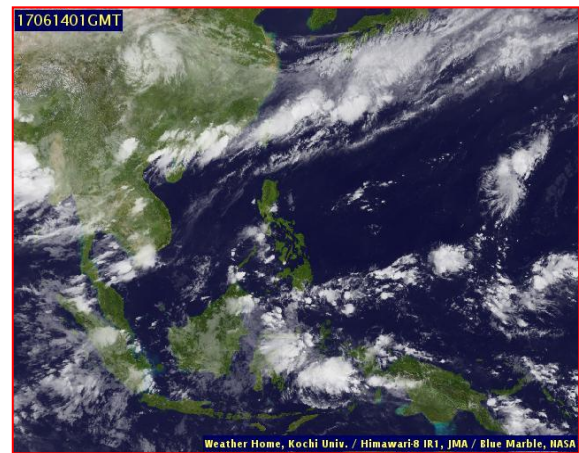
ลักษณะอากาศทั่วไป (ที่มา: กรมอุตุนิยมวิทยา)

พยากรณ์อากาศ 24 ชั่วโมงข้างหน้า ประเทศไทยยังคงมีฝนฟ้าคะนองเกิดขึ้นโดยเฉพาะภาคเหนือ ภาคตะวันออกเฉียงเหนือ และภาคกลาง สำหรับคลื่นลมบริเวณทะเลอันดามันตอนบนมีคลื่นสูง 1-2 เมตร

สภาพอากาศภาคใต้ฝั่งตะวันออก มีฝนฟ้าคะนอง ร้อยละ 20 ของพื้นที่ บริเวณจังหวัดชุมพร สุราษฎร์ธานี นครศรีธรรมราช และสงขลา อุณหภูมิต่ำสุด 24-26 องศาเซลเซียส อุณหภูมิสูงสุด 32-34 องศาเซลเซียส ผลคาดการณ์ปริมาณน้ำฝนล่วงหน้า 1-7 วัน มีฝนฟ้าคะนองร้อยละ 20-30 ของพื้นที่ ตลอดช่วง ลมตะวันตกเฉียงใต้ ความเร็ว 15-30 กม./ชม. ทะเลมีคลื่นสูงประมาณ 1 เมตร บริเวณที่มีฝนฟ้าคะนองทะเลมีคลื่นสูง 1 - 2 เมตร อุณหภูมิต่ำสุด 23-26 องศาเซลเซียส อุณหภูมิสูงสุด 32-36 องศาเซลเซียส



แผนที่อากาศ วันที่ 14 มิ.ย. 2560 เวลา 07.00 น.



ภาพถ่ายจากดาวเทียม วันที่ 14 มิ.ย. 2560

2) สถานการณ์ฝน

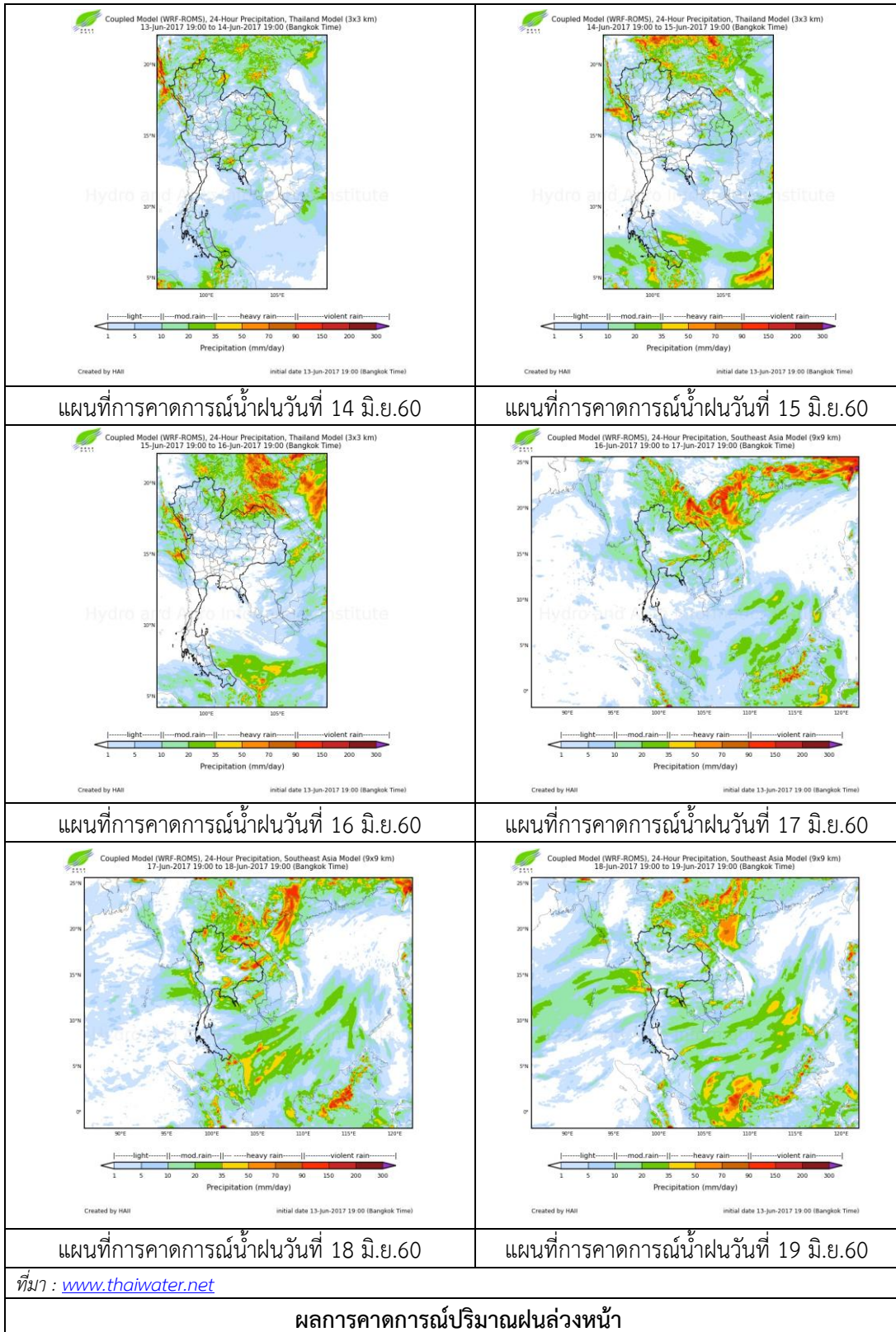
จากข้อมูลสถานการณ์ฝนในพื้นที่ลุ่มน้ำทะเลสาบสงขลาของวันที่ 14 มิถุนายน 2560 จากกรมทรัพยากรน้ำ กรมอุตุนิยมวิทยา กรมชลประทาน และสถาบันสารสนเทศทรัพยากรน้ำและการเกษตร (องค์การมหาชน) พบว่า มีฝนตกเป็นแห่งๆและตกรหนักในบางพื้นที่ บริเวณอำเภอป่าพะยอม ควนขนุน ตะโหมด ศรีนครินทร์ และอำเภอเมือง จังหวัดพัทลุง และบริเวณอำเภอสะเดา รัตภูมิ ควนเนียง นาหม่อม และอำเภอหาดใหญ่ จังหวัดสงขลา ปริมาณฝน “ฝ” – 80.0 มิลลิเมตร

ข้อมูลสถานการณ์ฝนในพื้นที่ลุ่มน้ำทะเลสาบสงขลา ณ วันที่ 14 มิถุนายน 2560 เวลา 07.00 น.

| ลำดับ | สถานี | ปริมาณฝน (มม.) |
|-------|--------------------------------|----------------|
| 1 | อ.ป่าพะยอม จ.พัทลุง | 20.0 |
| 2 | อ.ควนขนุน จ.พัทลุง | 80.0 |
| 3 | อ.ตะโหมด จ.พัทลุง | 13.5 |
| 4 | อ.ศรีนครินทร์ จ.พัทลุง | “ฝ” |
| 5 | ต.ลำป่า อ.เมือง จ.พัทลุง | 0.5 |
| 6 | ต.พังงา อ.สะเตา จ.สงขลา | 19.5 |
| 7 | อ.รัตภูมิ จ.สงขลา | 53.8 |
| 8 | อ.ควนเนียง จ.สงขลา | 14.5 |
| 9 | อ.นาหม่อม จ.สงขลา | 5.0 |
| 10 | สำนักงานเกษตรอ.หาดใหญ่ จ.สงขลา | 31.2 |

หมายเหตุ “ฝ” คือ ฝนวัดปริมาณไม่ได้ (ต่ำกว่า 0.1 มิลลิเมตร)

สถานการณ์น้ำฝน



3) ข้อมูลปริมาณน้ำในลำน้ำ

ลุ่มน้ำทะเลสาบสงขลา ปัจจุบันสถานการณ์น้ำในลำน้ำโดยทั่วไปยังคงอยู่ในภาวะปกติ (ระดับน้ำต่ำกว่าระดับตลิ่งต่ำสุด) ระดับน้ำในลำน้ำส่วนใหญ่มีแนวโน้มเพิ่มขึ้น

สถานการณ์น้ำท่า (10 - 14 มิ.ย. 2560 ที่มา: กรมชลประทาน)

| สถานี | แม่น้ำ | อำเภอ | จังหวัด | ระดับตลิ่ง | เสาร์ | อาทิตย์ | จันทร์ | อังคาร | พุธ |
|--------|--------------|-------------|---------|----------------------|----------|----------|----------|----------|----------|
| | | | | ปริมาณน้ำ(ลบ.ม./วิ.) | 10 มิ.ย. | 11 มิ.ย. | 12 มิ.ย. | 13 มิ.ย. | 14 มิ.ย. |
| X.170 | คลองลำ | ศรีนครินทร์ | พัทลุง | 25.20 | 20.25 | 20.24 | 20.23 | 20.25 | 20.23 |
| | | | | 580.00 | 4.90 | 4.68 | 4.46 | 4.90 | 4.46 |
| X.265 | คลองน่วย | เมือง | พัทลุง | 8.00 | 6.82 | 6.81 | 6.80 | 6.91 | 6.95 |
| | | | | 7.00 | * | * | * | * | * |
| X.174 | คลองหระ | หาดใหญ่ | สงขลา | 8.88 | 4.56 | 4.54 | 4.54 | 4.55 | 4.56 |
| | | | | 388.00 | 1.00 | 0.90 | 0.90 | 0.95 | 1.00 |
| X.173A | คลองอู่ตะเภา | สะเดา | สงขลา | 15.90 | 10.57 | 10.52 | 10.50 | 10.50 | 10.83 |
| | | | | 258.00 | 10.17 | 9.62 | 9.40 | 9.40 | 13.16 |
| X.90 | คลองอู่ตะเภา | คลองหอยโข่ง | สงขลา | 8.00 | 2.70 | 2.63 | 2.58 | 2.97 | 2.82 |
| | | | | 580.00 | 24.00 | 21.20 | 19.20 | 34.80 | 28.80 |
| X.44 | คลองอู่ตะเภา | หาดใหญ่ | สงขลา | 7.40 | 0.24 | 0.23 | 0.19 | 0.14 | 0.42 |
| | | | | 582.00 | 6.40 | 6.30 | 5.90 | 5.40 | 9.40 |

หมายเหตุ * หมายถึง ไม่มีข้อมูล

ข้อมูลระดับน้ำจากระบบตรวจวัดสภาพทางไกลอัตโนมัติลุ่มน้ำทะเลสาบสงขลา กรมทรัพยากรน้ำ ประจำวันที่ 14 มิถุนายน 2560

ข้อมูลระดับน้ำ (12 - 14 มิ.ย. 2560 ที่มา: กรมทรัพยากรน้ำ)

| สถานี | ตำบล | อำเภอ | จังหวัด | ระดับตลิ่ง (ต่ำสุด) | จันทร์ | อังคาร | พุธ | แนวโน้ม (เพิ่ม/ลด) |
|----------------------|----------|----------|---------|---------------------|----------|----------|----------|--------------------|
| | | | | | 12 มิ.ย. | 13 มิ.ย. | 14 มิ.ย. | |
| คลองอู่ตะเภาตอนบน | พังงา | สะเดา | สงขลา | 19.87 | 12.38 | 12.36 | 12.47 | เพิ่มขึ้น |
| คลองอู่ตะเภาล่าง | หาดใหญ่ | หาดใหญ่ | สงขลา | 8.93 | 0.33 | 0.41 | 0.56 | เพิ่มขึ้น |
| คลองตะโหมด(ท่าเขียว) | แม่ขี | ตะโหมด | พัทลุง | 27.94 | 21.97 | 22.01 | 22.29 | เพิ่มขึ้น |
| คลองนาท่อม | ร่มเมือง | เมือง | พัทลุง | 28.85 | 20.31 | 20.33 | 20.31 | ลดลง |
| คลองท่าแนะ | เขาเย่า | ศรีบรรพต | พัทลุง | 37.56 | 33.91 | 33.95 | 33.92 | ลดลง |

ปริมาณน้ำในลำน้ำของคลองต่างๆ ในพื้นที่ลุ่มน้ำทะเลสาบสงขลา วันที่ 14 มิถุนายน 2560



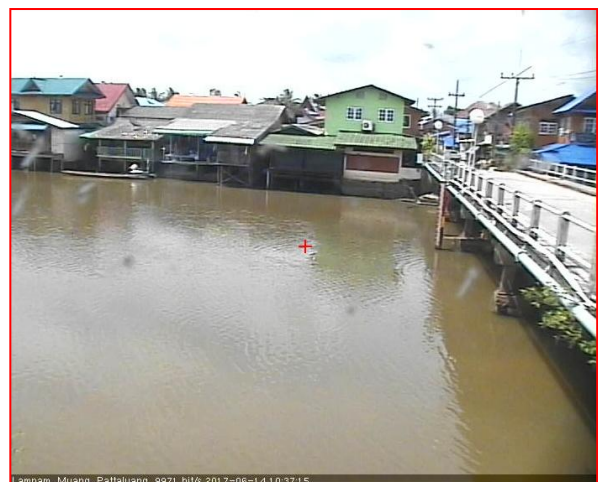
สถานีคลองอู่ตะเภาตอนล่าง - ต.หาดใหญ่ อ.หาดใหญ่ จ.สงขลา
(ลุ่มน้ำทะเลสาบสงขลา)



สถานีม่วงกึ่ง - อ.สะเดา จ.สงขลา (ลุ่มน้ำทะเลสาบสงขลา)



สถานีคลองตะโหมด (ท่าเขียด) - ต.แม่ขรี อ.ตะโหมด จ.พัทลุง
(ลุ่มน้ำทะเลสาบสงขลา)



สถานีลำป่า - ต.ลำป่า อ.เมือง จ.พัทลุง
(ลุ่มน้ำทะเลสาบสงขลา)

4) สรุป

สถานการณ์น้ำในลุ่มน้ำทะเลสาบสงขลาประจำวันวันที่ 14 มิถุนายน 2560 อยู่ในภาวะปกติ และระดับน้ำในลำน้ำส่วนใหญ่มีแนวโน้มเพิ่มขึ้น