

รายงานสถานการณ์น้ำลุ่มน้ำทะเลสาบสงขลา

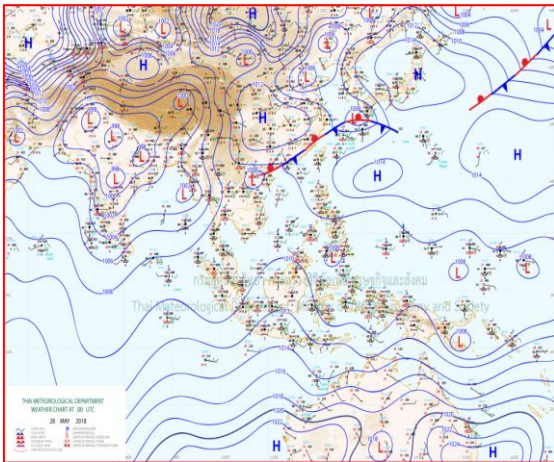
วันที่ 28 พฤษภาคม 2561

1) สภาพภูมิอากาศ

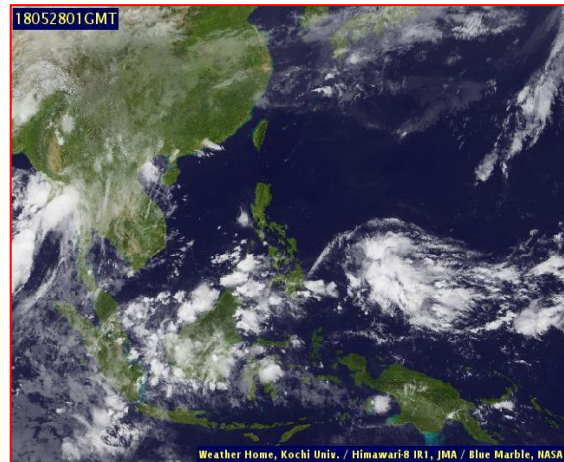
ลักษณะอากาศทั่วไป (ที่มา: กรมอุตุนิยมวิทยา)

พยากรณ์อากาศ 24 ชั่วโมงข้างหน้า ประเทศไทยยังคงมีฝนฟ้าคะนองต่อเนื่องกับมีฝนตกหนักบางแห่ง บริเวณทางตะวันตกของภาคเหนือ และภาคกลาง ขอให้ประชาชนระวังอันตรายจากฝนฟ้าคะนอง ฝนตกหนัก และฝนที่ตกสะสมไว้ด้วย

สภาพอากาศภาคใต้ฝั่งตะวันออก มีเมฆเป็นส่วนมาก กับมีฝนฟ้าคะนอง ร้อยละ 60 ของพื้นที่ ส่วนมาก บริเวณจังหวัดเพชรบุรี ประจวบคีรีขันธ์ ชุมพร สุราษฎร์ธานี นครศรีธรรมราช พัทลุง และสงขลา อุณหภูมิต่ำสุด 22-26 องศาเซลเซียส อุณหภูมิสูงสุด 32-34 องศาเซลเซียส ผลคาดการณ์ปริมาณน้ำฝนล่วงหน้า 1-7 วัน มีฝนฟ้าคะนองร้อยละ 40-60 ของพื้นที่ ตลอดช่วง ลมตะวันตกเฉียงใต้ ความเร็ว 15-35 กม./ชม. ทะเลมีคลื่นสูงประมาณ 1 เมตร ห่างฝั่งคลื่นสูง 1-2 เมตร อุณหภูมิต่ำสุด 22-26 องศาเซลเซียส อุณหภูมิสูงสุด 32-36 องศาเซลเซียส



แผนที่อากาศ วันที่ 28 พ.ค. 2561 เวลา 07.00 น.



ภาพถ่ายจากดาวเทียม วันที่ 28 พ.ค. 2561

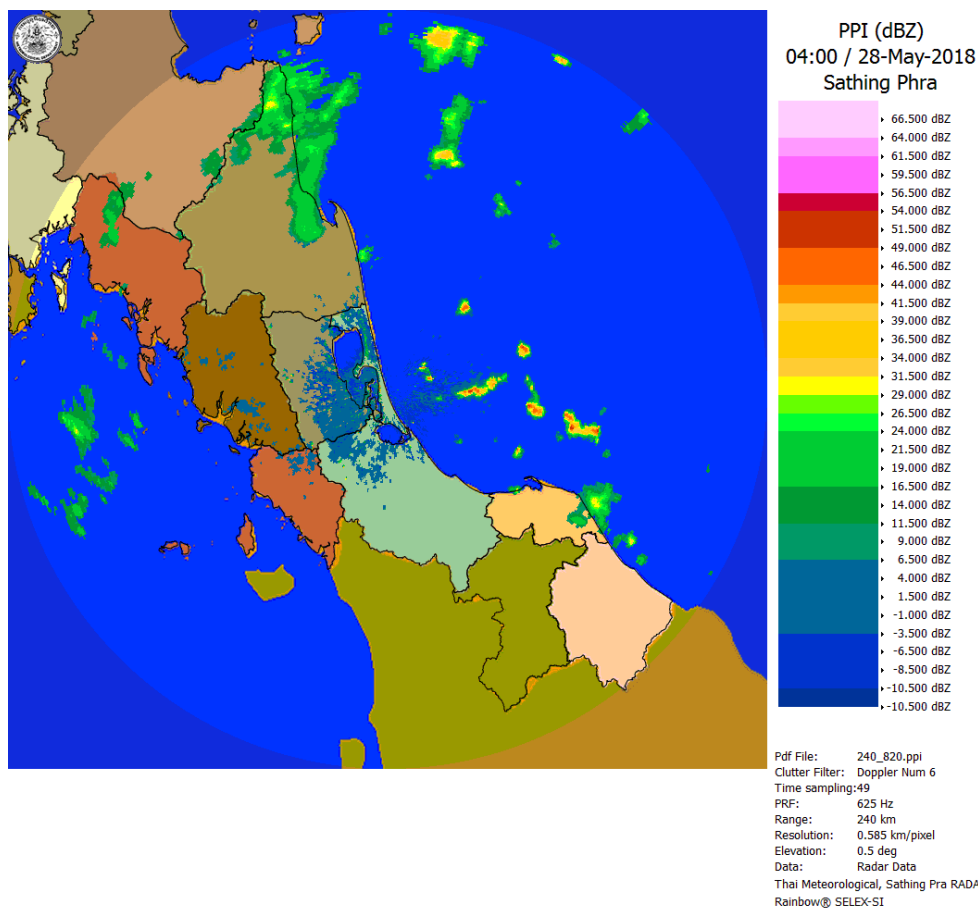
2) สถานการณ์ฝน

จากข้อมูลสถานการณ์ฝนในพื้นที่ลุ่มน้ำทะเลสาบสงขลาของวันที่ 28 พฤษภาคม 2561 จากกรมทรัพยากรน้ำ กรมอุตุนิยมวิทยา กรมชลประทาน และสถาบันสารสนเทศทรัพยากรน้ำและการเกษตร (องค์การมหาชน) พบว่า มีฝนเล็กน้อยถึงปานกลางและตกหนักในบางพื้นที่ บริเวณอำเภอปากพะยูน บางแก้ว ศรีนครินทร์ ตะโหมด และอำเภอเมือง จังหวัดพัทลุง บริเวณอำเภอสะเดา สิงหนคร นาหม่อม หาดใหญ่ และอำเภอเมือง จังหวัดสงขลา ปริมาณฝน 0.6 – 39.4 มิลลิเมตร

ข้อมูลสถานการณ์ฝนในพื้นที่ลุ่มน้ำทะเลสาบสงขลา ณ วันที่ 28 พฤษภาคม 2561 เวลา 07.00 น.

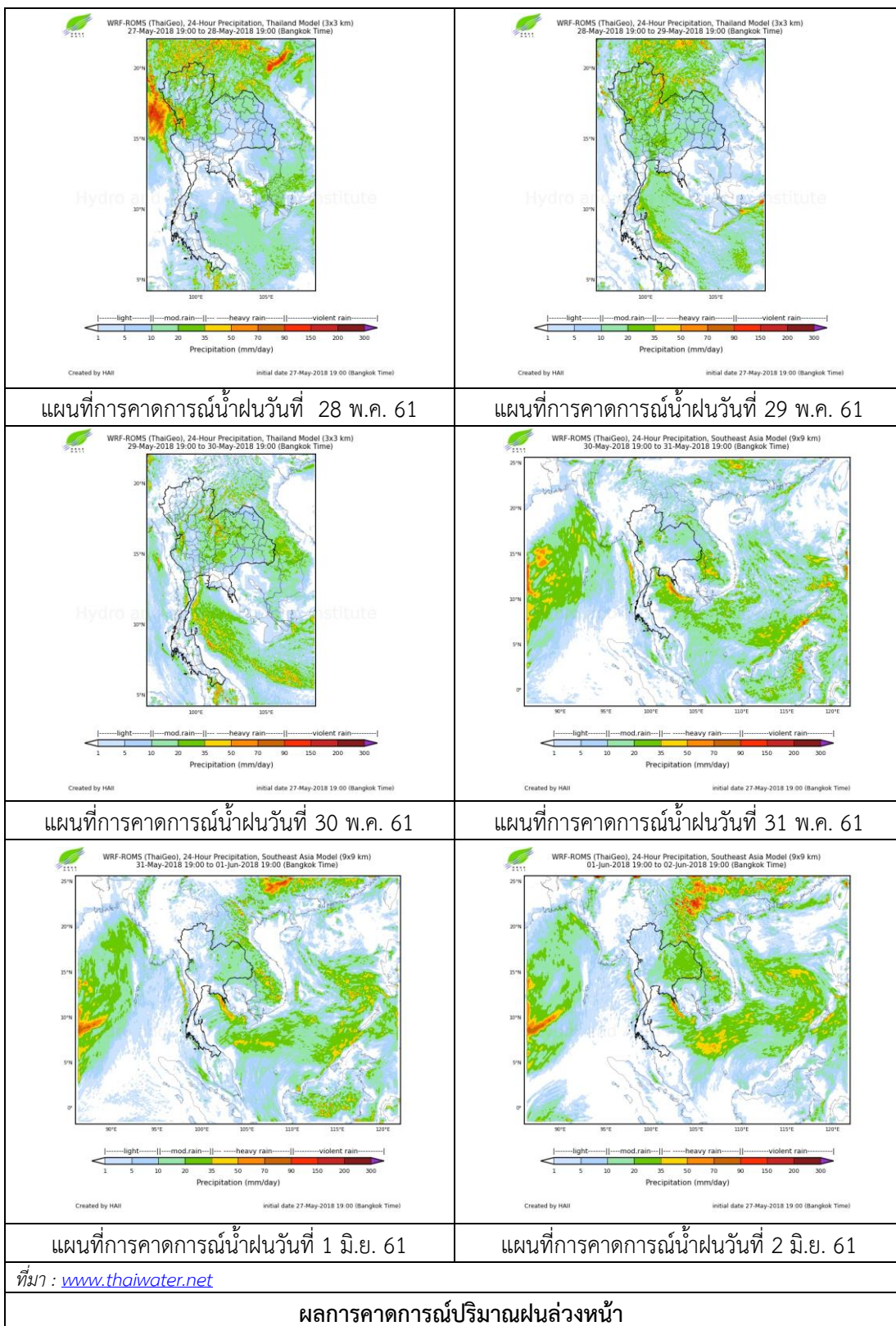
ลำดับ	สถานี	ปริมาณฝน (มม.)
1	ต.คลองเฉลิม อ.ปากพะยูน จ.พัทลุง	21.4
2	อ.บางแก้ว จ.พัทลุง	15.0
3	อ.ศรีนครินทร์ จ.พัทลุง	30.5
4	อ.ตะโหมด จ.พัทลุง	4.5
5	พัทลุง สกษ. ต.ลำปำ อ.เมือง จ.พัทลุง	7.8
6	ต.ท่าโพธิ์ อ.สะเดา จ.สงขลา	0.6
7	อ.สิงหนคร จ.สงขลา	9.0
8	อ.นาหม่อม จ.สงขลา	39.4
9	สำนักงานเกษตรอ.หาดใหญ่ จ.สงขลา	23.3
10	ต.บ่อยาง อ.เมือง จ.สงขลา	13.5

หมายเหตุ “ฝ” คือ ฝนวัดปริมาณไม่ได้ (ต่ำกว่า 0.1 มิลลิเมตร)



ภาพเรดาร์ตรวจอากาศ “สathingพระ” ณ วันที่ 28 พฤษภาคม 2561 (ที่มา : กรมอุตุนิยมวิทยา)

สถานการณ์น้ำฝน



3) ข้อมูลปริมาณน้ำในลำน้ำ

ลุ่มน้ำทะเลสาบสงขลา ปัจจุบันสถานการณ์น้ำในลำน้ำโดยทั่วไปอยู่ในภาวะปกติ (ระดับน้ำต่ำกว่าระดับตลิ่งต่ำสุด) สถานการณ์น้ำในลำน้ำมีแนวโน้มเพิ่มขึ้นและลดลงในบางพื้นที่

สถานการณ์น้ำท่า (24 - 28 พ.ค. 2561 ที่มา : กรมชลประทาน)

สถานี	แม่น้ำ	อำเภอ	จังหวัด	ระดับน้ำ- ม.	พฤษภาคม	ศุกร์	เสาร์	อาทิตย์	จันทร์
				ปริมาณน้ำ- ลบ.ม./วิ. (ระดับเตือนภัย)	24 พ.ค.	25 พ.ค.	26 พ.ค.	27 พ.ค.	28 พ.ค.
X.170	คลองลำ	ศรีนครินทร์	พัทลุง	25.20	20.13	20.15	20.12	20.11	20.11
				580.00	2.40	2.80	2.20	2.00	2.00
X.265	คลองน่วย	เมือง	พัทลุง	8.00	6.79	6.94	6.90	6.80	6.80
				7.00	*	*	*	*	*
X.174	คลอง หวะ	หาดใหญ่	สงขลา	8.88	4.23	4.34	4.31	4.46	4.40
				388.00	*	*	*	0.50	0.20
X.173A	คลองอู่ ตะเกา	สะเดา	สงขลา	15.90	10.99	10.43	10.22	10.92	10.82
				258.00	15.17	8.70	6.60	14.26	13.04
X.90	คลองอู่ ตะเกา	คลองหอย โข่ง	สงขลา	8.00	3.00	2.59	2.79	3.63	2.93
				580.00	36.00	19.60	27.60	63.50	33.20
X.44	คลองอู่ ตะเกา	หาดใหญ่	สงขลา	7.40	0.72	0.46	0.14	0.26	1.24
				582.00	15.60	10.20	5.40	6.60	31.60

หมายเหตุ * หมายถึง ไม่มีข้อมูล

ข้อมูลระดับน้ำจากระบบตรวจวัดสภาพทางไกลอัตโนมัติลุ่มน้ำทะเลสาบสงขลา กรมทรัพยากรน้ำประจำวันที่ 28 พฤษภาคม 2561

ข้อมูลระดับน้ำ (26 - 28 พ.ค. 2561 ที่มา : กรมทรัพยากรน้ำ)

สถานี	ตำบล	อำเภอ	จังหวัด	ระดับน้ำ วิกฤติ- ม.รทก.	เสาร์	อาทิตย์	จันทร์	แนวโน้ม (เพิ่ม/ ลด)
					26 พ.ค.	27 พ.ค.	28 พ.ค.	
คลองอู่ตะเภาตอนบน	พังงา	สะเดา	สงขลา	18.60	12.62	12.56	12.69	เพิ่มขึ้น
คลองอู่ตะเภาตอนล่าง	หาดใหญ่	หาดใหญ่	สงขลา	7.24	0.23	0.78	1.21	เพิ่มขึ้น
คลองรัตภูมิ	กำแพงเพชร	รัตภูมิ	สงขลา	21.38	13.40	13.29	13.45	เพิ่มขึ้น
คลองตะโหมด(ท่าเขียด)	แม่ขรี	ตะโหมด	พัทลุง	26.52	21.95	22.10	22.14	เพิ่มขึ้น
คลองนาท่อม	ร่มเมือง	เมือง	พัทลุง	27.00	20.21	20.21	20.20	ลดลง
คลองท่าแนะ	เขาย่า	ศรีบรรพต	พัทลุง	36.53	33.86	33.95	33.95	ทรงตัว

ปริมาณน้ำในลำน้ำของคลองต่างๆ ในพื้นที่ลุ่มน้ำทะเลสาบสงขลา วันที่ 28 พฤษภาคม 2561

สถานีคลองอู่ตะเภาตอนล่าง - ต.หาดใหญ่ อ.หาดใหญ่ จ.สงขลา
(ลุ่มน้ำทะเลสาบสงขลา)



สถานีคลองตะโหมด(ท่าเขียด) - ต.แม่ขรี อ.ตะโหมด จ.พัทลุง
(ลุ่มน้ำทะเลสาบสงขลา)



สถานีลำป่า - ต.ลำป่า อ.เมือง จ.พัทลุง
(ลุ่มน้ำทะเลสาบสงขลา)



4) สรุป

สถานการณ์น้ำในลุ่มน้ำทะเลสาบสงขลาประจำวันวันที่ 28 พฤษภาคม 2561 ปัจจุบันสถานการณ์น้ำในลำน้ำโดยทั่วไปอยู่ในภาวะปกติ (ระดับน้ำต่ำกว่าระดับตลิ่งต่ำสุด) สถานการณ์น้ำในลำน้ำมีแนวโน้มเพิ่มขึ้นและลดลงในบางพื้นที่