

รายงานสถานการณ์น้ำลุ่มน้ำทะเลสาบสงขลา

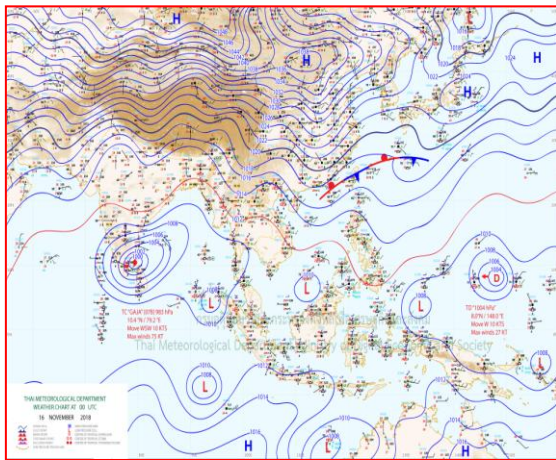
วันที่ 16 พฤศจิกายน 2561

1) สภาพภูมิอากาศ

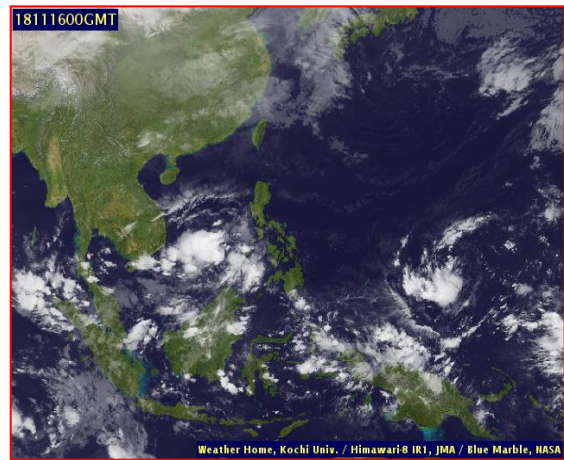
ลักษณะอากาศทั่วไป (ที่มา: กรมอุตุนิยมวิทยา)

พยากรณ์อากาศ 24 ชั่วโมงข้างหน้า บริเวณภาคเหนือ ภาคตะวันออกเฉียงเหนือ ภาคกลาง และภาคตะวันออกยังคงมีฝนฟ้าคะนองเกิดขึ้นได้ในระยะนี้ ส่วนภาคใต้ตอนล่างมีฝนฟ้าคะนองมากกว่าภาคอื่นๆ ขอให้ประชาชนบริเวณภาคใต้ตอนล่างระวังอันตรายจากฝนที่ตกสะสมไว้ด้วย อนึ่ง ผู้ที่จะเดินทางไปประเทศศรีลังกาและประเทศอินเดียตอนล่าง ขอให้ตรวจสอบสภาพอากาศก่อนเดินทางด้วยเนื่องจากมีพายุไซโคลน “คชะ” อยู่ใกล้บริเวณดังกล่าว พายุนี้ไม่มีผลกระทบต่อสภาพอากาศของประเทศไทย

สภาพอากาศภาคใต้ฝั่งตะวันออก มีเมฆเป็นส่วนมาก กับมีฝนฟ้าคะนอง ร้อยละ 60 ของพื้นที่ ส่วนมากบริเวณจังหวัดสุราษฎร์ธานี นครศรีธรรมราช พัทลุง สงขลา ปัตตานี ยะลา และนราธิวาส อุณหภูมิต่ำสุด 23-25 องศาเซลเซียส อุณหภูมิสูงสุด 27-33 องศาเซลเซียส **ผลคาดการณ์ปริมาณน้ำฝนล่วงหน้า 1-7 วัน** ในช่วงวันที่ 15-18 พ.ย. มีฝนฟ้าคะนองร้อยละ 40-60 ของพื้นที่ กับมีฝนตกหนักบางแห่ง ส่วนในช่วงวันที่ 19-21 พ.ย. มีฝนฟ้าคะนองร้อยละ 60-70 ของพื้นที่ กับมีฝนตกหนักบางแห่ง



แผนที่อากาศ วันที่ 16 พ.ย. 2561 เวลา 07.00 น.



ภาพถ่ายจากดาวเทียม วันที่ 16 พ.ย. 2561

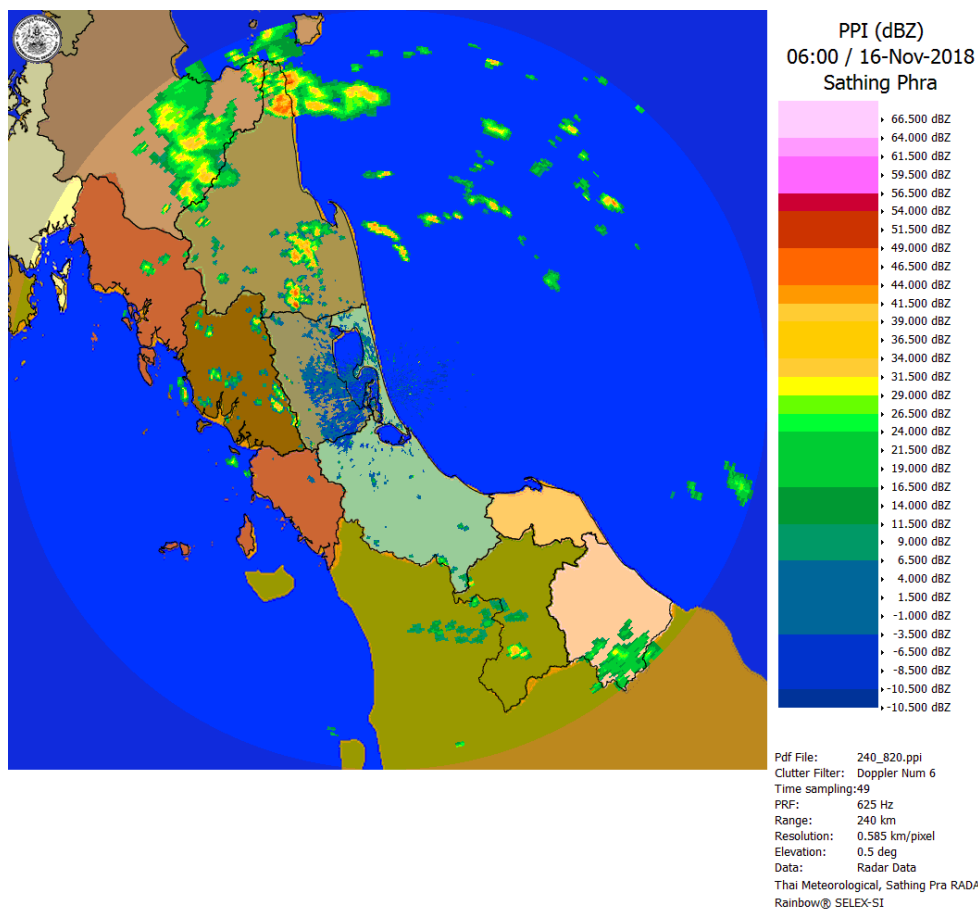
2) สถานการณ์ฝน

จากข้อมูลสถานการณ์ฝนในพื้นที่ลุ่มน้ำทะเลสาบสงขลาของวันที่ 16 พฤศจิกายน 2561 จากกรมทรัพยากรน้ำ กรมอุตุนิยมวิทยา กรมชลประทาน และสถาบันสารสนเทศทรัพยากรน้ำและการเกษตร (องค์การมหาชน) พบว่า มีฝนตกทั่วไปและตกหนักในหลายพื้นที่ บริเวณอำเภอป่าพะยอม ควนขนุน บางแก้ว เขาชัยสน ปากพูน และอำเภอเมือง จังหวัดพัทลุง บริเวณอำเภอระโนด สทิงพระ สิงหนคร และอำเภอเมือง จังหวัดสงขลา ปริมาณฝน 10.5 – 55.0 มิลลิเมตร

ข้อมูลสถานการณ์ฝนในพื้นที่ลุ่มน้ำทะเลสาบสงขลา ณ วันที่ 16 พฤศจิกายน 2561 เวลา 07.00 น.

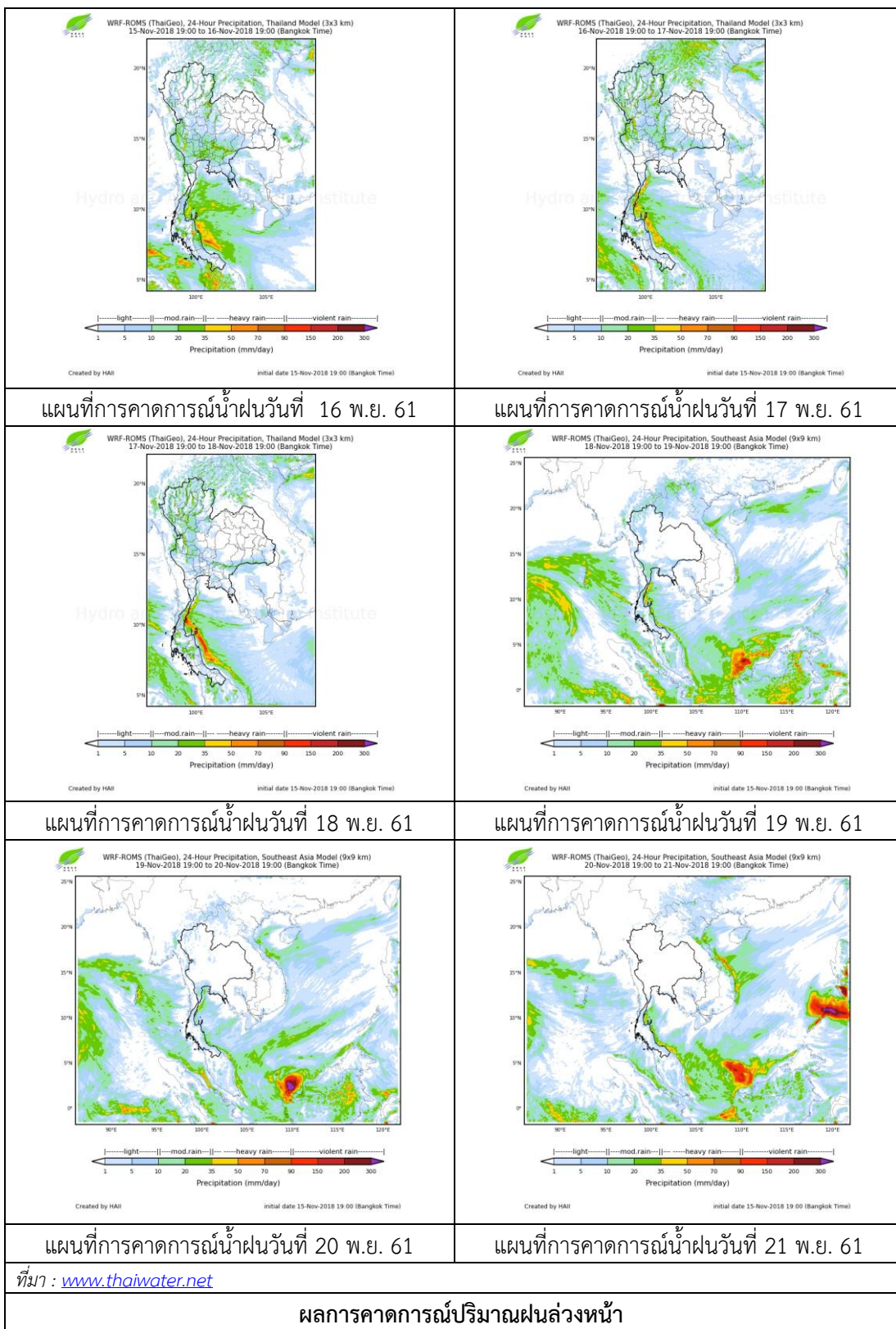
ลำดับ	สถานี	ปริมาณฝน (มม.)
1	อ.ป่าพะยอม จ.พัทลุง	40.0
2	อ.ควนขนุน จ.พัทลุง	40.0
3	อ.บางแก้ว จ.พัทลุง	45.7
4	อ.เขาชัยสน จ.พัทลุง	42.0
5	อ.ปากพูน จ.พัทลุง	30.5
6	อ.เมือง จ.พัทลุง	30.5
7	อ.ระโนด จ.สงขลา	23.7
8	อ.สทิงพระ จ.สงขลา	55.0
9	อ.สิงหนคร จ.สงขลา	17.5
10	ต.บ่อয়ง อ.เมือง จ.สงขลา	10.5

หมายเหตุ “ฝน” คือ ฝนวัดปริมาณไม่ได้ (ต่ำกว่า 0.1 มิลลิเมตร)



ภาพเรดาร์ตรวจอากาศ “สทิงพระ” ณ วันที่ 16 พฤศจิกายน 2561 (ที่มา : กรมอุตุนิยมวิทยา)

สถานการณ์น้ำฝน



3) ข้อมูลปริมาณน้ำในลำน้ำ

ลุ่มน้ำทะเลสาบสงขลา ปัจจุบันสถานการณ์น้ำในลำน้ำโดยทั่วไปอยู่ในภาวะปกติ (ระดับน้ำต่ำกว่าระดับตลิ่งต่ำสุด) สถานการณ์น้ำในลำน้ำส่วนใหญ่มีแนวโน้มลดลงและเพิ่มขึ้นในบางพื้นที่

สถานการณ์น้ำท่า (12 - 16 พ.ย. 2561 ที่มา : กรมชลประทาน)

สถานี	แม่น้ำ	อำเภอ	จังหวัด	ระดับน้ำ- ม.	จันทร์	อังคาร	พุธ	พฤหัสบดี	ศุกร์
				ปริมาณน้ำ- ลบ.ม./วิ. (ระดับเตือนภัย)	12 พ.ย.	13 พ.ย.	14 พ.ย.	15 พ.ย.	16 พ.ย.
X.170	คลองลำ	ศรีนครินทร์	พัทลุง	25.20	21.32	21.20	21.20	21.17	21.22
				580.00	38.80	34.00	34.00	32.95	34.80
X.265	คลองน่วย	เมือง	พัทลุง	8.00	7.02	6.98	7.05	7.03	7.03
				7.00	-	-	-	-	-
X.174	คลองหระ	หาดใหญ่	สงขลา	8.88	4.66	4.63	4.64	4.62	4.59
				388.00	3.60	3.30	3.40	3.20	2.90
X.173A	คลองอู่ ตะเภา	สะเดา	สงขลา	15.90	13.81	13.25	12.11	11.23	11.00
				258.00	75.40	57.25	33.65	20.45	17.00
X.90	คลองอู่ ตะเภา	คลองหอย โข่ง	สงขลา	8.00	3.64	3.41	2.90	2.57	2.60
				580.00	58.20	45.55	21.50	8.10	9.00
X.44	คลองอู่ ตะเภา	หาดใหญ่	สงขลา	7.40	1.16	0.94	0.90	0.76	0.51
				582.00	32.00	26.50	25.50	22.00	15.75

ปริมาณน้ำในลำน้ำของคลองต่างๆ ในพื้นที่ลุ่มน้ำทะเลสาบสงขลา วันที่ 16 พฤศจิกายน 2561

สถานีคลองอู่ตะเภาตอนล่าง - ต.หาดใหญ่ อ.หาดใหญ่ จ.สงขลา
(ลุ่มน้ำทะเลสาบสงขลา)



สถานีคลองตะหมัด(ท่าเขียด) – ต.แม่ขรี อ.ตะหมัด จ.พัทลุง
(ลุ่มน้ำทะเลสาบสงขลา)



สถานีลำป่า – ต.ลำป่า อ.เมือง จ.พัทลุง
(ลุ่มน้ำทะเลสาบสงขลา)



4) สรุป

สถานการณ์น้ำในลุ่มน้ำทะเลสาบสงขลาประจำวันที่ 16 พฤศจิกายน 2561 ปัจจุบันสถานการณ์น้ำในลำน้ำโดยทั่วไปอยู่ในภาวะปกติ (ระดับน้ำต่ำกว่าระดับตลิ่งต่ำสุด) สถานการณ์น้ำในลำน้ำส่วนใหญ่มีแนวโน้มลดลงและเพิ่มขึ้นในบางพื้นที่ อย่างไรก็ตามภาคใต้ตอนล่างมีฝนฟ้าคะนองมากกว่าภาคอื่นๆ ขอให้ประชาชนบริเวณภาคใต้ตอนล่างระวังอันตรายจากฝนที่ตกสะสมไว้ด้วย