

ค่าคุณภาพน้ำคลองอุตะเถา ประจำเดือนเมษายน ปี พ.ศ. 2559

ตารางคุณภาพน้ำคลองอุตะเถา ประจำเดือนเมษายน ปี 2559

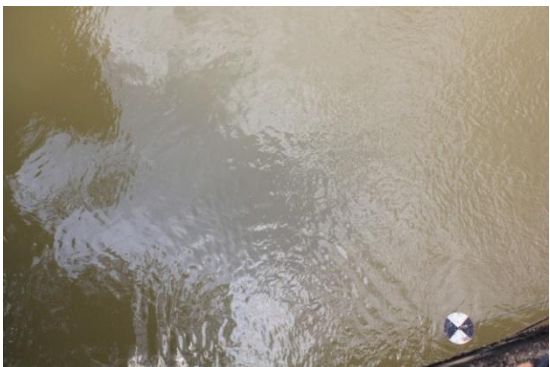
รหัส	ชื่อสถานี		ความลึก (เมตร)	Transparency (เซนติเมตร)	อุณหภูมิ อากาศ (°C)	อุณหภูมิ น้ำ (°C)	pH	ความเค็ม (ppt)	Conductivity (µs/cm)	DO (mg/l)	BOD (mg/l)
UT 01	สะพานหลังวัดห้วยคู(บ้านท่าคลอง)	คลองสะเดา	1.00	100	37.6	29.5	7.4	0.0	37.3	6.0	0.8
UT 02	สำนักงานประปาสะเดา	คลองสะเดา	1.00	50	36.9	29.5	7.6	0.0	37.5	5.9	0.5
UT 03	สะพานข้างโรงเรียนเสนพงศ์	คลองครอบครัว	0.45	45	36.7	31.0	6.3	0.6	1,206.0	5.1	0.3
UT 04	สะพานบ้านหน้าอ้ว	คลองเล็ก	0.60	40	36.6	31.0	6.7	0.1	257.0	3.9	1.1
UT 05	สะพานบ้านหัวถนน	คลองอุตะเถา	2.40	40	40.0	30.5	7.7	0.1	137.1	5.2	1.2
UT 06	บ้านตะเคียนเถา	คลองอุตะเถา	1.30	60	39.6	30.5	6.7	0.1	125.3	4.0	0.4
UT 07	สะพานบ้านท่าโพธิ์ออก	คลองอุตะเถา	1.50	40	36.3	31.0	6.5	0.1	135.6	4.7	0.4
UT 08	สะพานบ้านพะตง	คลองอุตะเถา	0.50	50	38.6	32.5	6.7	0.2	312.0	5.1	0.6
UT 09	สะพานหลัง บ.สยามไฟเบอร์บอร์ด	คลองอุตะเถา	0.50	50	37.7	32.5	6.5	0.2	316.0	5.8	0.7
UT 10	สะพานวัดบางศาลา	คลองอุตะเถา	2.00	40	36.0	34.0	6.8	0.2	311.0	8.5	2.3
UT 11	สะพานมหาวิทยาลัยหาดใหญ่	คลองอุตะเถา	6.00	60	31.5	31.5	6.6	0.1	281.0	7.9	4.0
UT 12	สะพานทางเข้าข้างวัดท่าแซ	คลองอุตะเถา	4.50	40	39.2	34.5	7.6	0.4	851.0	12.8	5.4
UT 13	สะพานวัดนารังนก	คลองอุตะเถา	4.30	60	38.9	33.5	7.1	2.9	4,270.0	6.1	2.9
UT 14	สะพานสงขลาถากูน่า	คลองอุตะเถา	4.40	120	39.3	33.5	6.5	10.2	18,570.0	4.2	0.4
UT15	คลองทุ่งจิ่ง	อบต.พะตง	0.40	40	31.6	29.0	6.5	0.1	95.4	6.4	0.9
UT16	คลองทำนน้ำวัดควนเนียงม.3 และ ม.4	อบต.พะตง	0.5	50	37.4	31.0	6.4	0.0	90.1	5.4	1.3
UT17	คลองตง ม.2	อบต.พะตง	1.1	50	33.9	28.0	5.8	0.0	82.4	2.8	1.1

- การนำไฟฟ้า มีค่าอยู่ในช่วง 37.3-18570.0 $\mu\text{s}/\text{cm}$ ซึ่งค่าการนำไฟฟ้าจะมีค่ามากหรือน้อยขึ้นอยู่กับค่าความเค็ม ที่เป็นปัจจัยอีกปัจจัยหนึ่งของการเพิ่มขึ้นหรือลดลงของค่าการนำไฟฟ้า โดยบริเวณครอบครองสถานีสะพานข้างโรงเรียนเสนพงส์ (UT03) คลองอู่ตะเภา สถานีสะพานสงขลาถาถูน่า (UT14) และสะพานวัดนารังนก (UT13) มีค่าความเค็มที่อยู่ในช่วงน้ำกร่อย ซึ่งแตกต่างจากสถานีอื่นๆ ที่มีค่าความเค็มอยู่ในช่วงน้ำจืด ทำให้ค่าการนำไฟฟ้าสูงขึ้นตามค่าความเค็ม โดยบริเวณสะพานสงขลาถาถูน่ามีค่าการนำไฟฟ้ามากกว่าบริเวณสะพานวัดนารังนกและสะพานข้างโรงเรียนเสนพงส์ เนื่องจากบริเวณสะพานสงขลาถาถูน่ามีค่าความเค็มสูงกว่าทั้งสองสถานี

- DO มีค่าอยู่ในช่วง 2.8-12.8 mg/l ซึ่งพื้นที่ส่วนใหญ่อยู่ในช่วงที่มีค่าเพียงพอและเหมาะสมต่อการนำไปใช้ในการดำรงชีวิตของสัตว์น้ำและพืชน้ำ (ค่า DO ที่เหมาะสมทั่วไปอยู่ระหว่าง 5-8 mg/l) ยกเว้นบริเวณสะพานวัดบางศาลา (UT10) และสะพานทางเข้าข้างวัดท่าแซ (UT12) ที่มีค่า DO สูง ซึ่งหมายถึงในน้ำมีปริมาณออกซิเจนละลายอยู่มาก น้ำมีสีเขียวเข้มเนื่องจากเกิดแพลงก์ตอนบลูม และในบริเวณที่มีค่า DO ต่ำ ได้แก่บริเวณสถานีสะพานบ้านหน้าฮั่ว (UT04) สถานีบ้านตะเคียนเกา (UT06) สถานีสะพานบ้านท่าโพธิ์ออก (UT07) สถานีสะพานสงขลาถาถูน่า (UT14) และสถานีคลองตง หมู่ 2 (UT17) ซึ่งแสดงว่าบริเวณเหล่านี้มีปริมาณออกซิเจนไม่เพียงพอต่อความต้องการของสิ่งมีชีวิต เกิดจากการที่บริเวณเหล่านี้มีการขุดลอกคลองทำทางไถ่ๆ ริมแม่น้ำเกิดขึ้น น้ำในบริเวณนี้จึงมีค่า DO ต่ำและพื้นที่ที่มีค่า DO ต่ำสุด คือบริเวณสถานีคลองตง หมู่ 2 (UT17) เนื่องจากบริเวณนี้มีพืชบริเวณริมตลิ่งมากและมีซากพืชมากอีกด้วย ทำให้มีค่า DO ต่ำ

- BOD มีค่าอยู่ในช่วง 0.3-5.4 mg/l ซึ่งพื้นที่ส่วนใหญ่จากสถานีที่ได้ทำการตรวจวัดมีค่าอยู่ในช่วงที่เหมาะสมต่อการดำรงชีวิตของสัตว์น้ำ (ค่า BOD ควรต่ำกว่า 1.5 mg/l) ยกเว้นพื้นที่บริเวณสะพานวัดบางศาลา จนกระทั่งถึงสะพานวัดนารังนก ดังข้อมูลตามตาราง มีค่า BOD สูงกว่า 1.5 mg/l ซึ่งไม่เหมาะสมต่อการดำรงชีวิตของสัตว์น้ำ ซึ่งเกิดจากการที่พื้นที่เหล่านี้มีแพลงก์ตอนบลูม มีการขุดลอกคลองและชุมชนมีการนำน้ำทิ้ง สิ่งปฏิกูล มูลสัตว์ลงสู่แม่น้ำ ทำให้น้ำนั้นมียูทริยาอยู่มาก ซึ่งการที่แหล่งน้ำมี BOD สูงกว่า 1.5 mg/l แสดงให้เห็นว่าน้ำในแหล่งน้ำนั้นเริ่มที่จะเน่าเสีย

ภาพประกอบการตรวจวัดคุณภาพน้ำ



ภาพประกอบการตรวจวัดคุณภาพน้ำ

