



ศูนย์ป้องกันวิกฤติน้ำ  
กรมทรัพยากรน้ำ  
กระทรวงทรัพยากรธรรมชาติและสิ่งแวดล้อม



## สถานการณ์น้ำในพื้นที่ลุ่มน้ำ ทะเลสาบสงขลา

วันที่ 19 ธันวาคม 2559

### สถานการณ์น้ำ

- สถานการณ์น้ำในลำน้ำโดยทั่วไปยังคงอยู่ในภาวะปกติ (ระดับน้ำต่ำกว่าระดับตลิ่งต่ำสุด) ระดับน้ำในลำน้ำส่วนใหญ่มีแนวโน้มเพิ่มขึ้น

### พื้นที่ประสบอุทกภัยในพื้นที่ลุ่มน้ำทะเลสาบสงขลา

- พัทลุง และสงขลา

### พื้นที่ประสบอุทกภัย



สถานการณ์ภาพรวมทั่วประเทศ

น้ำท่วม 5 จังหวัด : สุราษฎร์ธานี นครศรีธรรมราช ตรัง พัทลุง และสงขลา

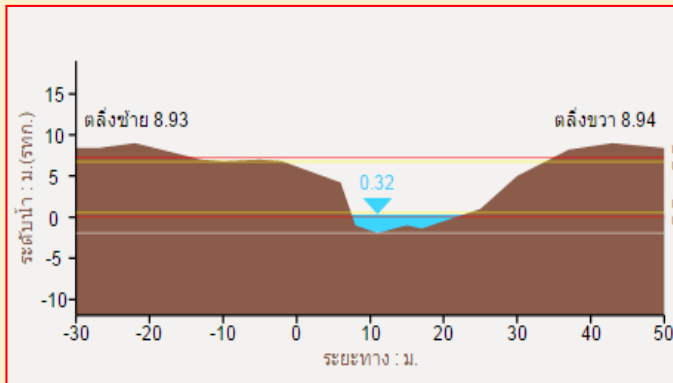
สถานการณ์ในพื้นที่ลุ่มน้ำทะเลสาบสงขลา

น้ำท่วม 2 จังหวัด : พัทลุง และสงขลา

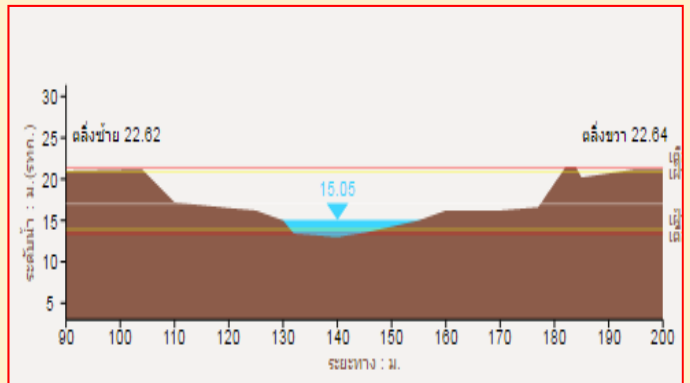
ที่มา : คณะกรรมการทรัพยากรน้ำแห่งชาติ

### ระดับน้ำของสถานีโทรมาตรในพื้นที่

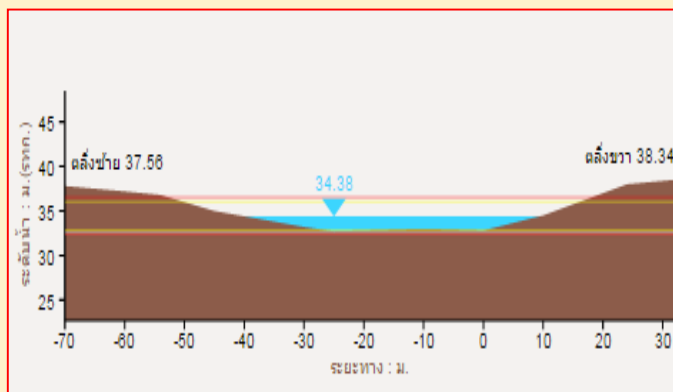
1. สถานีอุตะเภากลาง อ.หาดใหญ่ จ.สงขลา (เพิ่มขึ้น)



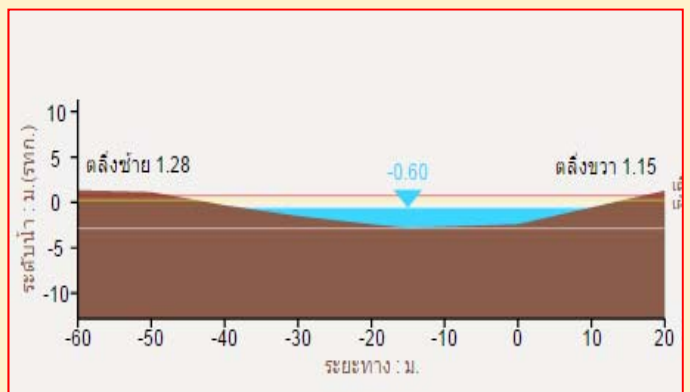
2. สถานีคลองรัตภูมิ อ.รัตภูมิ จ.สงขลา (ลดลง)



3. สถานีคลองท่าแนะ อ.เขาย่า จ.พัทลุง (ลดลง)



4. สถานีลำป่า อ.เมือง จ.พัทลุง (ลดลง)



รวดเร็ว มีคุณภาพ โปร่งใส มีคุณธรรม

# รายงานสถานการณ์น้ำลุ่มน้ำทะเลสาบสงขลา

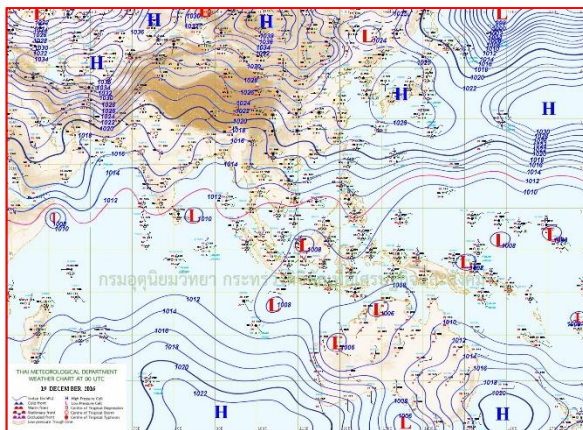
## วันที่ 19 ธันวาคม 2559

### 1) สภาพภูมิอากาศ

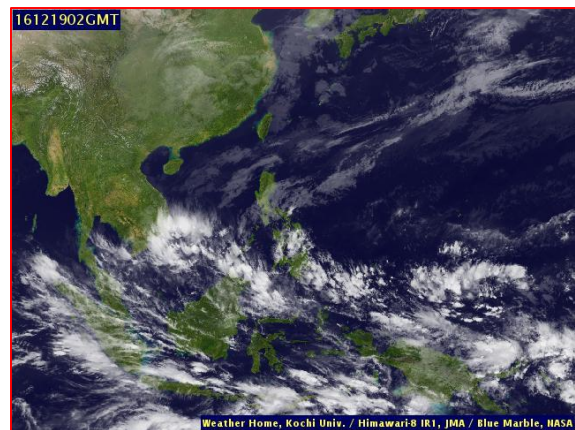
**ลักษณะอากาศทั่วไป** (ที่มา: กรมอุตุนิยมวิทยา)

พยากรณ์อากาศ 24 ชั่วโมงข้างหน้า ประเทศไทยตอนบนยังคงมีอากาศหนาวเย็นและมีหมอกในตอนเช้า ส่วนกรุงเทพมหานครและปริมณฑลมีอากาศเย็นกับมีหมอกบางในตอนเช้า ขอให้ประชาชนบริเวณประเทศไทยตอนบนรักษาสุขภาพเนื่องจากสภาพอากาศที่เปลี่ยนแปลงไว้ด้วย สำหรับภาคใต้มีฝนฟ้าคะนองบางแห่ง โดยคลื่นลมบริเวณอ่าวไทยมีกำลังปานกลาง ทะเลคลื่นสูงประมาณ 2 เมตร ขอให้ชาวเรือเดินเรือด้วยความระมัดระวัง

**สภาพอากาศภาคใต้ฝั่งตะวันออก** มีเมฆมาก กับมีฝนฟ้าคะนอง ร้อยละ 30 ของพื้นที่ ส่วนมาก บริเวณจังหวัดสุราษฎร์ธานี นครศรีธรรมราช สงขลา ยะลา ปัตตานี และนราธิวาส อุณหภูมิต่ำสุด 19-24 องศาเซลเซียส อุณหภูมิสูงสุด 27-33 องศาเซลเซียส ผลคาดการณ์ปริมาณน้ำฝนล่วงหน้า 1-7 วัน ในช่วงวันที่ 19-24 ธ.ค. มีฝนฟ้าคะนอง ร้อยละ 30-40 ของพื้นที่ ส่วนมากทางตอนล่างของภาค



แผนที่อากาศ วันที่ 19 ธ.ค. 2559 เวลา 07.00 น.



ภาพถ่ายจากดาวเทียม วันที่ 19 ธ.ค. 2559

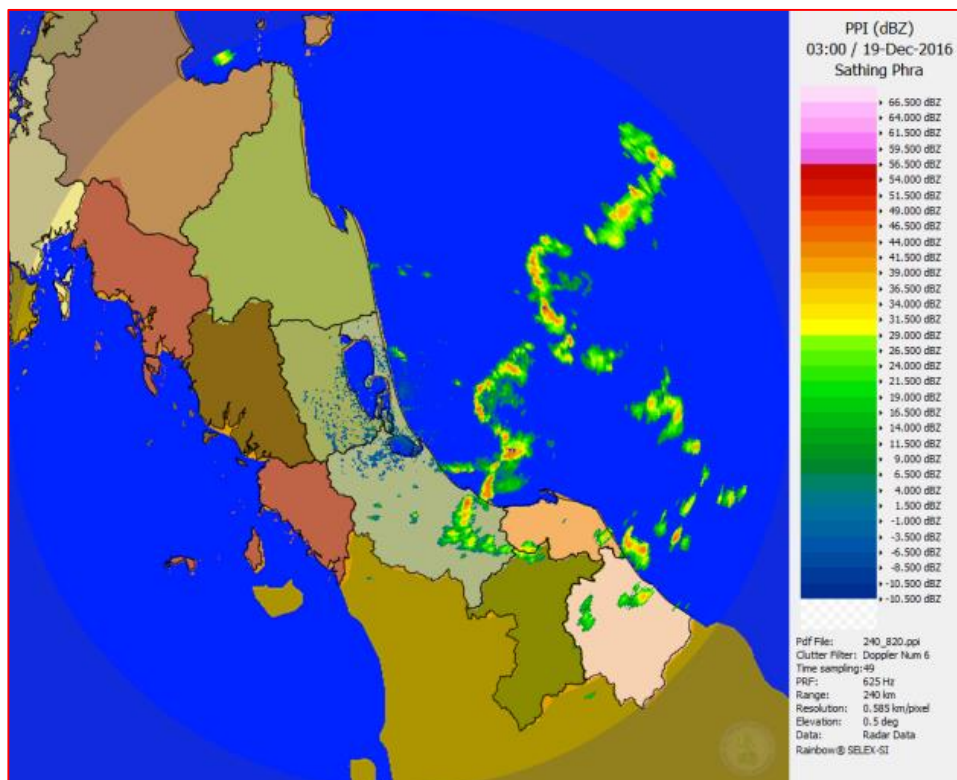
### 2) สถานการณ์ฝน

จากข้อมูลสถานการณ์ฝนในพื้นที่ลุ่มน้ำทะเลสาบสงขลาของวันที่ 19 ธันวาคม 2559 จากกรมทรัพยากรน้ำ กรมอุตุนิยมวิทยา กรมชลประทาน และสถาบันสารสนเทศทรัพยากรน้ำและการเกษตร (องค์การมหาชน) พบว่ามีฝนตกเล็กน้อยถึงปานกลางในหลายพื้นที่ โดยบริเวณอำเภอป่าพะยอม ศรีบรรพต และอำเภอเมือง จังหวัดพัทลุง บริเวณอำเภอรัตภูมิ นาหม่อม หาดใหญ่ สะเดา และอำเภอสิงหนคร จังหวัดสงขลา มีปริมาณฝน 5.5 – 25.5 มิลลิเมตร

ข้อมูลสถานการณ์ฝนในพื้นที่ลุ่มน้ำทะเลสาบสงขลา ณ วันที่ 19 ธันวาคม 2559 เวลา 07.00 น.

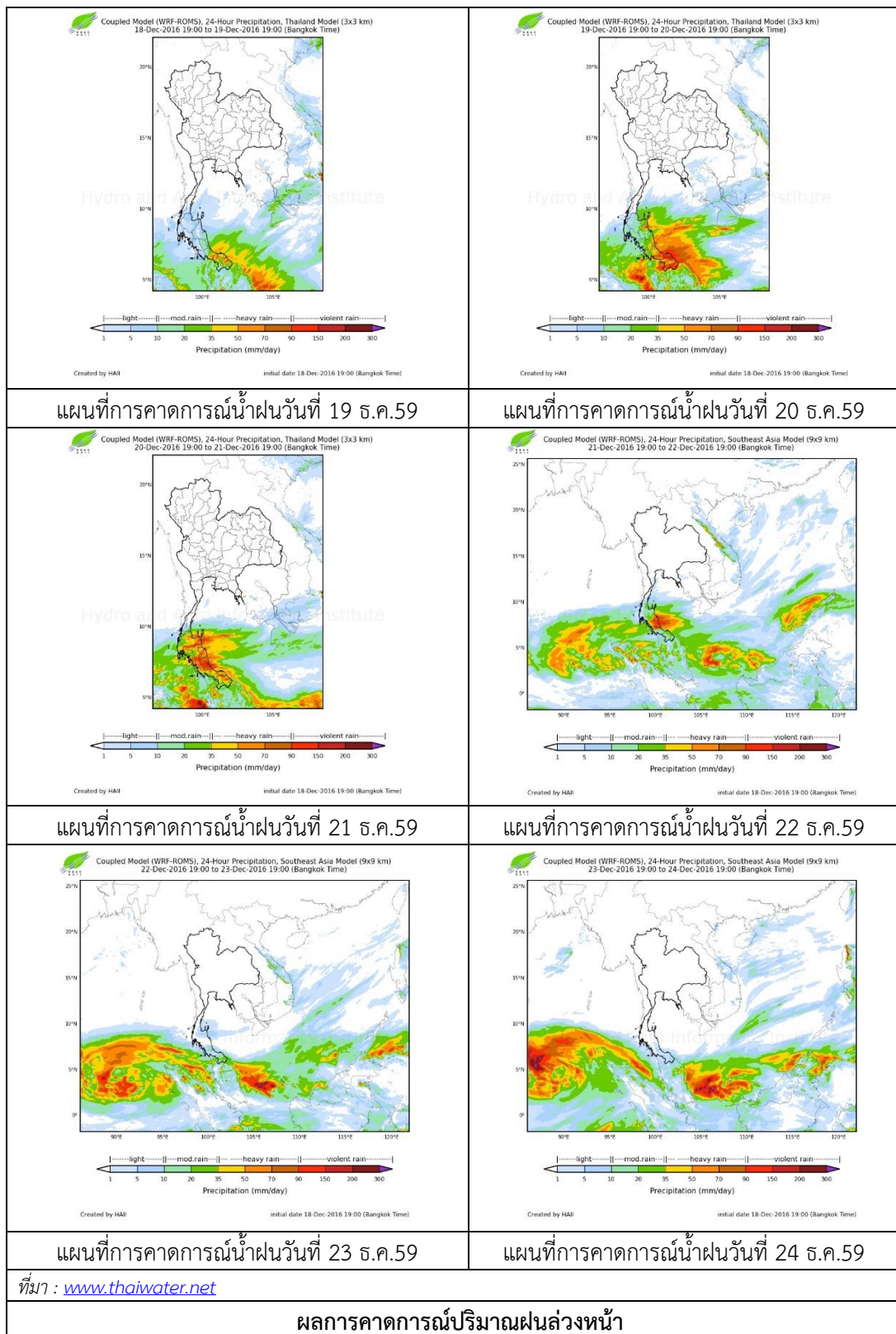
ลำดับ	สถานี	ปริมาณฝน (มม.)
1	ต.บ้านพร้าว อ.ป่าพะยอม จ.พัทลุง	5.6
2	อ.ศรีนครินทร์ จ.พัทลุง	0.0
3	ต.คลองทรายขาว อ.งหรา จ.พัทลุง	0.0
4	คลองท่าแนะ ต.เขาย่า อ.ศรีบรรพต จ.พัทลุง	2.5
5	ศูนย์อุทกวิทยา อ.เมือง จ.พัทลุง	0.0
6	ลำป่า ต.ลำป่า อ.เมือง จ.พัทลุง	17.0
7	เขาพระ ต.เขาพระ อ.รัตภูมิ จ.สงขลา	17.5
8	ต.พิจิตร อ.นาหม่อม จ.สงขลา	6.0
9	หาดใหญ่ ต.คลองหอยโข่ง อ.หาดใหญ่ จ.สงขลา	21.6
10	ต.บ่อยาง อ.เมือง จ.สงขลา	17.7
11	คลองอู่ตะเภาตอนบน ต.พังลา อ.สะเดา จ.สงขลา	5.5
12	คลองอู่ตะเภาตอนล่าง ต.หาดใหญ่ อ.หาดใหญ่ จ.สงขลา	25.5
13	คลองรัตภูมิ ต.ควนรู อ.รัตภูมิ จ.สงขลา	13.5
14	ปากทะเลสาบสงขลา ต.หัวเขา อ.สิงหนคร จ.สงขลา	14.0
15	ปากกรอ ต.ปากกรอ อ.สิงหนคร จ.สงขลา	7.0

หมายเหตุ “ฝน” คือ ฝนวัดปริมาณไม่ได้ (ต่ำกว่า 0.1 มิลลิเมตร)



ภาพเรดาร์ตรวจอากาศ “สathingพระ” ณ วันที่ 19 ธันวาคม 2559 (ที่มา : กรมอุตุนิยมวิทยา)

สถานการณ์น้ำฝน



3) ข้อมูลปริมาณน้ำในลำน้ำ

ลุ่มน้ำทะเลสาบสงขลา ปัจจุบันสถานการณ์น้ำในลำน้ำโดยทั่วไปยังคงอยู่ในภาวะปกติ (ระดับน้ำต่ำกว่าระดับตลิ่งต่ำสุด) ระดับน้ำในลำน้ำส่วนใหญ่มีแนวโน้มเพิ่มขึ้น

**สถานการณ์น้ำท่า (15 – 19 ธ.ค. 2559 ที่มา: กรมชลประทาน)**

สถานี	แม่น้ำ	อำเภอ	จังหวัด	ระดับ	พฤษภาคม	ตุลาคม	เสาร์	อาทิตย์	จันทร์
				ตลิ่ง					
				ปริมาณ	15	16	17	18	19
				น้ำ(ลบ.	ธ.ค.	ธ.ค.	ธ.ค.	ธ.ค.	ธ.ค.
				ม./วิ.)					
X.170	คลองลำ	ศรีนครินทร์	พัทลุง	25.20	20.59	20.53	20.52	21.04	21.23
				580.00	12.24	10.65	10.38	27.40	34.28
X.265	คลองนุ้ย	เมือง	พัทลุง	8.00	6.65	7.00	6.55	7.35	7.20
				7.00	0.30	1.20	0.15	2.65	1.94
X.174	คลองหระ	หาดใหญ่	สงขลา	8.88	4.67	4.64	4.62	4.74	4.77
				388	3.20	2.90	2.70	3.90	4.20
X.173A	คลองอู่	สะเดา	สงขลา	15.90	10.58	10.50	10.47	10.86	11.40
				258.00	13.80	13.00	12.70	16.60	24.00
X.90	คลองอู่	คลองหอย	สงขลา	8.00	2.84	2.83	2.72	2.86	3.23
				580.00	10.50	10.25	7.50	11.00	27.50
X.44	คลองอู่	หาดใหญ่	สงขลา	7.40	0.70	0.70	0.73	0.83	1.16
				582.00	18.75	18.75	19.58	22.33	32.20

ข้อมูลระดับน้ำจากระบบตรวจวัดสภาพทางไกลอัตโนมัติลุ่มน้ำทะเลสาบสงขลา กรมทรัพยากรน้ำประจำวันที่ 19 ธันวาคม 2559

**ข้อมูลระดับน้ำ (17 – 19 ธ.ค. 2559 ที่มา: กรมทรัพยากรน้ำ)**

สถานี	ตำบล	อำเภอ	จังหวัด	ระดับ	เสาร์	อาทิตย์	จันทร์	แนวโน้ม
					17	18	19	
				ตลิ่ง	ธ.ค.	ธ.ค.	ธ.ค.	(เพิ่ม/ลด)
				(ต่ำสุด)				
คลองอู่ตะเภาตอนล่าง	หาดใหญ่	หาดใหญ่	สงขลา	8.93	0.19	0.23	0.33	เพิ่มขึ้น
คลองรัตภูมิ	ควนรู	รัตภูมิ	สงขลา	22.62	13.72	15.20	15.16	ลดลง
คลองท่าแนะ	เขาย่า	ศรีบรรพต	พัทลุง	37.56	34.08	35.00	34.45	ลดลง
ลำปำ	ลำปำ	เมือง	พัทลุง	1.15	-0.61	-0.52	-0.59	ลดลง

ปริมาณน้ำในลำน้ำของคลองต่างๆ ในพื้นที่ลุ่มน้ำทะเลสาบสงขลา วันที่ 19 ธันวาคม 2559



สถานีคลองอู่ตะเภาตอนล่าง ต.หาดใหญ่ อ.หาดใหญ่ จ.สงขลา (ลุ่มน้ำทะเลสาบสงขลา)



สถานีบ้านม่วงกึ่ง - อ.สะเดา จ.สงขลา (ลุ่มน้ำทะเลสาบสงขลา)



สถานีบางศาลา - อ.คลองหอยโข่ง จ.สงขลา (ลุ่มน้ำทะเลสาบสงขลา)



สถานีลำปำ ต.ลำปำ อ.เมือง จ.พัทลุง (ลุ่มน้ำทะเลสาบสงขลา)

4) เหตุการณ์วิกฤติน้ำปัจจุบัน ณ วันที่ 19 ธันวาคม 2559

ศูนย์ประมวลและวิเคราะห์สถานการณ์น้ำ กรมชลประทาน กระทรวงเกษตรและสหกรณ์ รายงานสถานการณ์น้ำท่วม วันนี้ (18 ธ.ค. 59) ว่า ปัจจุบันยังคงมีจังหวัดที่มีสถานการณ์น้ำท่วมในพื้นที่ลุ่มต่ำ น้ำล้นตลิ่ง และมีปัญหาเรื่องการระบายน้ำเนื่องจากได้รับอิทธิพลจากน้ำทะเลหนุนรวม 3 จังหวัด ประกอบด้วย จังหวัดสุราษฎร์ธานี นครศรีธรรมราช และสงขลา กรมชลประทาน ส่งเครื่องสูบน้ำ 96 เครื่อง เครื่องผลักดันน้ำ 53 เครื่อง และรถแบคโฮ 11 คัน เพื่อเร่งการระบายน้ำ โดย จังหวัดสุราษฎร์ธานี ปัจจุบันระดับน้ำที่ท่วมขังบริเวณตลาดไชยาลดลงปกติแล้ว ยังเหลือบางส่วนบริเวณที่ว่าการอำเภอ ส่วนในพื้นที่ อ.บ้านนาสาร อ.บ้านนาเดิม และ อ.เคียนซา ยังมีน้ำท่วมขังที่ลุ่มต่ำและพื้นที่การเกษตรเป็นบางแห่งริมแม่น้ำตาปี ระดับน้ำในแม่น้ำตาปี มีแนวโน้มลดลง สำหรับ อ.พุนพิน ยังคงท่วมขังที่ลุ่มต่ำบริเวณแม่น้ำตาปี รอกการระบายลงสู่ทะเล จังหวัดสงขลา ปัจจุบันสถานการณ์น้ำพื้นที่คาบสมุทรสทิงพระยังมีน้ำท่วมขังในพื้นที่ลุ่มต่ำในชุมชนริมทะเลสาบ แนวโน้มลดลง ถนนสายหลัก และพื้นที่เศรษฐกิจไม่ได้รับผลกระทบ และพื้นที่ส่วนใหญ่เข้าสู่ภาวะปกติแล้ว