

# รายงานสถานการณ์น้ำลุ่มน้ำทะเลสาบสงขลา

## วันที่ 27 พฤษภาคม 2559

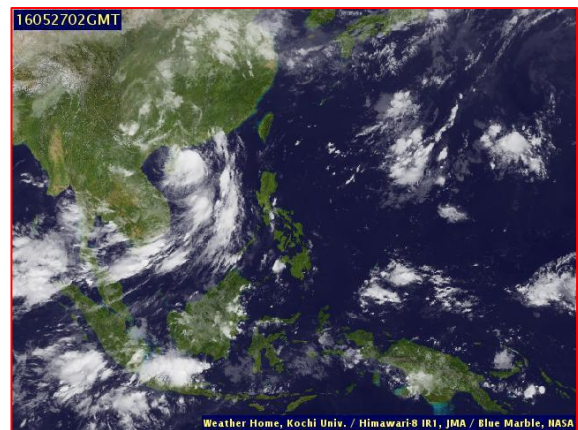
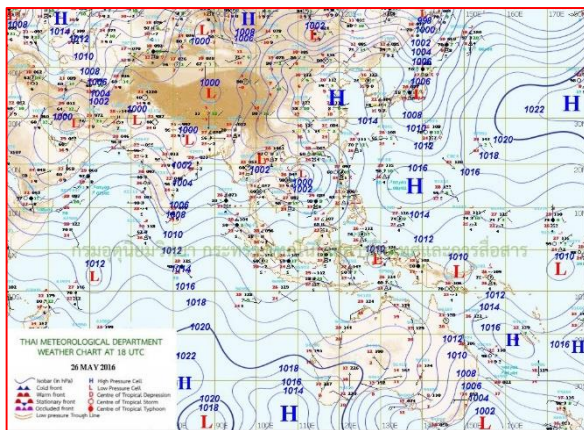
### 1) สภาพภูมิอากาศ

**ลักษณะอากาศทั่วไป** (ที่มา: กรมอุตุนิยมวิทยา)

บริเวณภาคตะวันออกเฉียงเหนือและภาคใต้ มีฝนตกหนักถึงหนักมากบางพื้นที่ส่วนมากบริเวณจังหวัดจันทบุรี ตราด ระนอง พังงา ภูเก็ต กระบี่ และตรัง ขอให้ประชาชนในบริเวณดังกล่าวระวังอันตรายจากฝนตกหนักถึงหนักมาก ที่ทำให้เกิดน้ำท่วมฉับพลัน และน้ำป่าไหลหลากได้ในระยะนี้

ส่วนคลื่นลมบริเวณทะเลอันดามัน และอ่าวไทย มีคลื่นสูง 2-3 เมตร ขอให้ชาวเรือเดินเรือด้วยความระมัดระวังและเรือเล็กบริเวณทะเลอันดามันควรงดออกจากฝั่งต่อไปอีก 1 วัน

**สภาพอากาศภาคใต้ฝั่งตะวันออก** มีเมฆเป็นส่วนมาก กับมีฝนฟ้าคะนอง ร้อยละ 70 ของพื้นที่ ส่วนมากบริเวณจังหวัดชุมพร สุราษฎร์ธานี นครศรีธรรมราช และพัทลุง อุณหภูมิต่ำสุด 21-27 องศาเซลเซียส อุณหภูมิสูงสุด 30-37 องศาเซลเซียส ผลคาดการณ์ปริมาณน้ำฝนล่วงหน้า 1-7 วัน คาดว่า มีฝนฟ้าคะนอง ร้อยละ 60-70 ของพื้นที่ ตลอดช่วง กับมีฝนตกหนักบางแห่ง



แผนที่อากาศ วันที่ 27 พ.ค. 2559 เวลา 07.00 น.

ภาพถ่ายจากดาวเทียม วันที่ 27 พ.ค. 2559

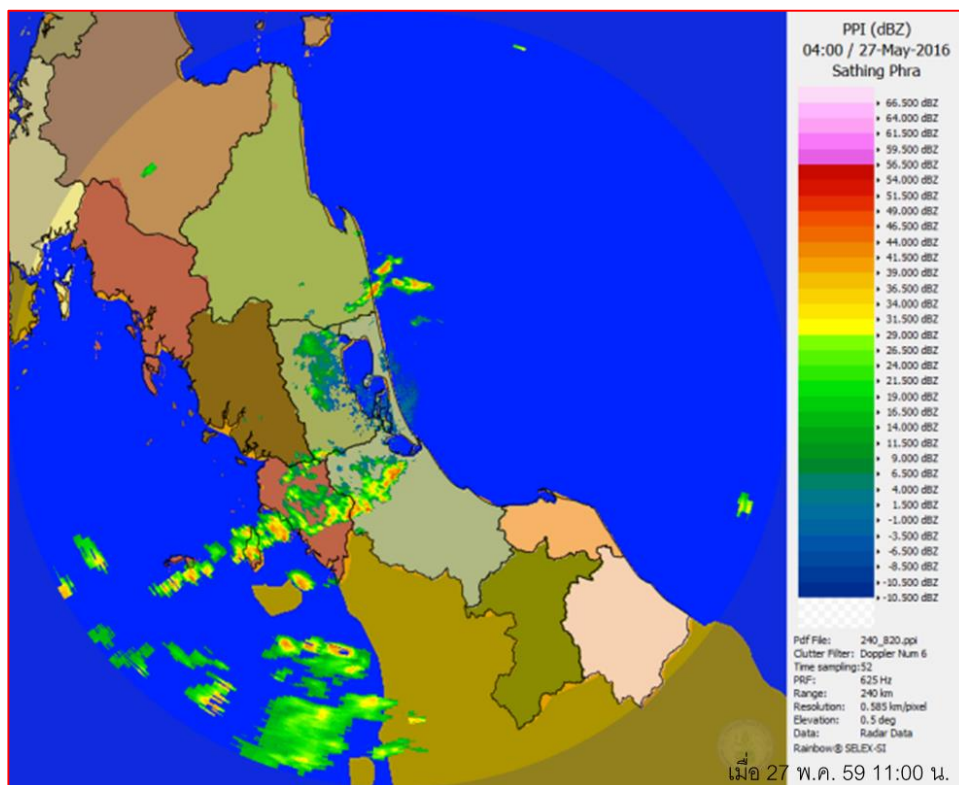
### 2) สถานการณ์ฝน

จากข้อมูลสถานการณ์ฝนในพื้นที่ลุ่มน้ำทะเลสาบสงขลาของวันที่ 27 พฤษภาคม 2559 จากกรมอุตุนิยมวิทยา กรมชลประทาน และสถาบันสารสนเทศทรัพยากรน้ำและการเกษตร (องค์การมหาชน) พบว่ามีฝนตกเล็กน้อยในบางพื้นที่ โดยบริเวณอำเภอศรีนครินทร์ ป่าพะยอม กงหรา ตะโหมด และอำเภอเมือง จังหวัดพัทลุง บริเวณอำเภอรัตภูมิ นาหม่อม สะเดา หาดใหญ่ และอำเภอเมือง จังหวัดสงขลา มีปริมาณฝน 0.0 – 9.4 มม.

ข้อมูลสถานการณ์ฝนในพื้นที่ลุ่มน้ำทะเลสาบสงขลา ณ วันที่ 27 พฤษภาคม 2559 เวลา 07.00 น.

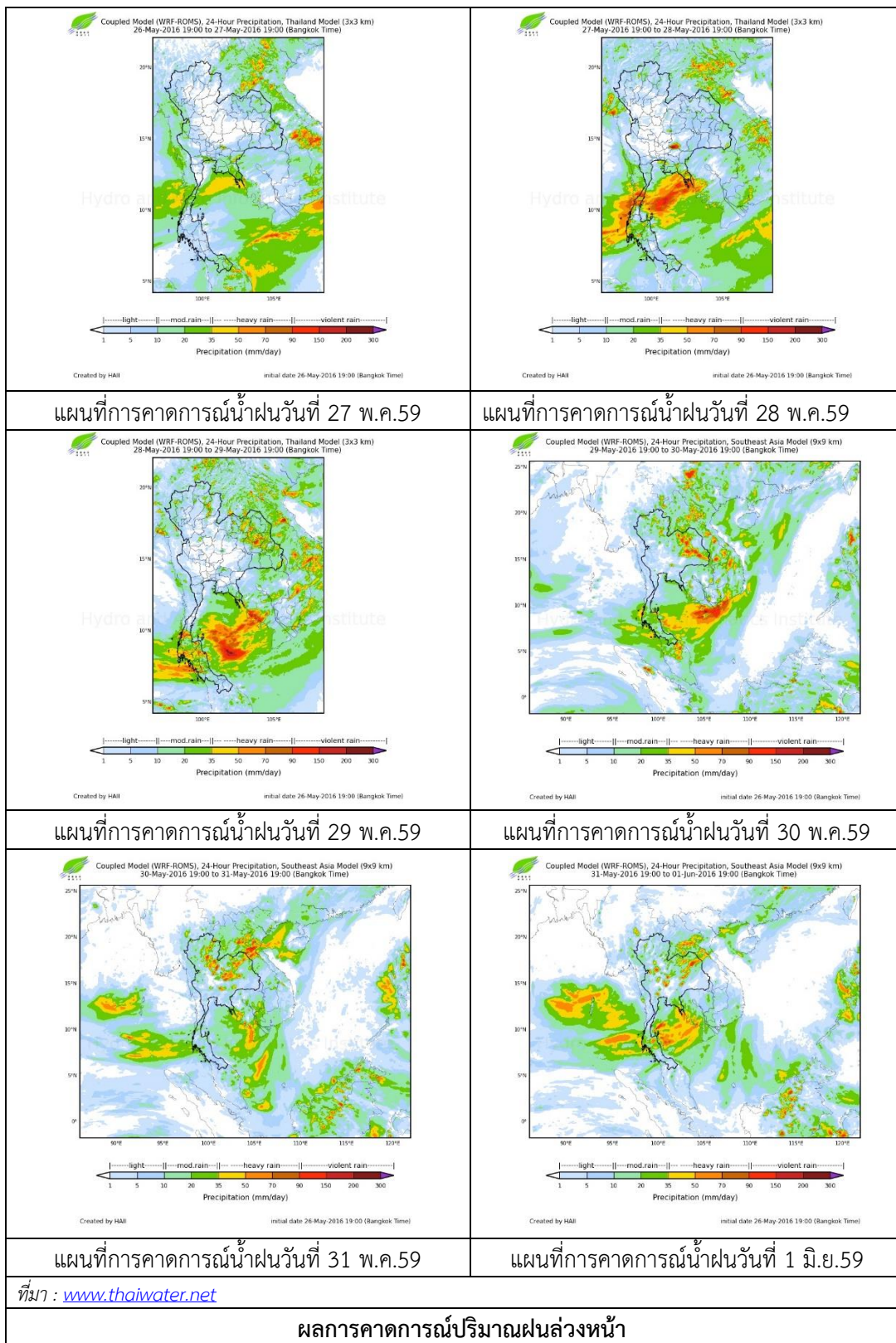
ลำดับ	สถานี	27 พ.ค. 2559
1	อ.ศรีนครินทร์ จ.พัทลุง	“ฝ”
2	ต.บ้านพร้าว อ.ป่าพะยอม จ.พัทลุง	0.6
3	ต.คลองทรายขาว อ.งหรา จ.พัทลุง	9.2
4	อ.ตะโหมด จ.พัทลุง	4.5
5	ศูนย์อุทกวิทยา อ.เมือง จ.พัทลุง	0.5
6	ต.เขาพระ อ.รัตภูมิ จ.สงขลา	9.4
7	ต.พิจิตร อ.นาหม่อม จ.สงขลา	5.6
8	บ้านทุ่งปราบ อ.สะเดา จ.สงขลา	0.0
9	หาดใหญ่ ต.คลองหอยโข่ง อ.หาดใหญ่ จ.สงขลา	0.2
10	ต.บ่อয়ง อ.เมือง จ.สงขลา	“ฝ”

หมายเหตุ “ฝ” คือ ฝนวัดปริมาณไม่ได้ (ต่ำกว่า 0.1 มิลลิเมตร)



ภาพเรดาร์ตรวจอากาศ “สathingพระ” ณ วันที่ 27 พฤษภาคม 2559 (ที่มา : กรมอุตุนิยมวิทยา)

สถานการณ์น้ำฝน



### 3) ข้อมูลปริมาณน้ำในลำน้ำ

ลุ่มน้ำทะเลสาบสงขลา ปัจจุบันสถานการณ์น้ำในลำน้ำโดยทั่วไปยังคงอยู่ในภาวะปกติ (ระดับน้ำต่ำกว่าระดับตลิ่งต่ำสุด) ระดับน้ำในลำน้ำส่วนใหญ่มีแนวโน้มเพิ่มขึ้น/ทรงตัว

**สถานการณ์น้ำท่า** (23 พ.ค. – 27 พ.ค. 2559 ที่มา: กรมชลประทาน)

สถานี	แม่น้ำ	อำเภอ	จังหวัด	ระดับ	จันทร์	อังคาร	พุธ	พฤหัสบดี	ศุกร์
				ตลิ่ง	23	24	25	26	27
				ปริมาณ	พ.ค.	พ.ค.	พ.ค.	พ.ค.	พ.ค.
				น้ำ(ลบ.					
				ม./ว.)					
X.170	คลองลำ	ศรีนครินทร์	พัทลุง	25.20	20.09	20.11	20.34	20.23	20.50
				580	0.00	0.22	5.70	2.95	9.85
X.265	คลองน่วย	เมือง	พัทลุง	8.00	6.40	6.50	6.65	6.75	6.75
				7	0.00	0.10	0.30	0.50	0.50
X.174	คลองหะ	หาดใหญ่	สงขลา	8.88	4.32	4.32	4.32	4.32	4.32
				388	0.60	0.60	0.60	0.60	0.60
X.173A	คลองอู่	สะเดา	สงขลา	15.90	10.20	10.48	10.37	10.30	10.25
				258	7.00	9.80	8.70	8.00	7.50
X.90	คลองอู่	คลองหอย	สงขลา	8.00	3.05	3.00	3.12	3.20	3.09
				580	24.50	22.00	28.00	32.00	26.50
X.44	คลองอู่	หาดใหญ่	สงขลา	7.40	0.12	0.10	0.01	0.00	0.16
				582	6.10	5.75	4.18	4.00	6.80

หมายเหตุ \* ไม่มีข้อมูล

สถานีบ้านหาดใหญ่ใน – ต.หาดใหญ่ อ.หาดใหญ่  
จ.สงขลา (ลุ่มน้ำทะเลสาบสงขลา)

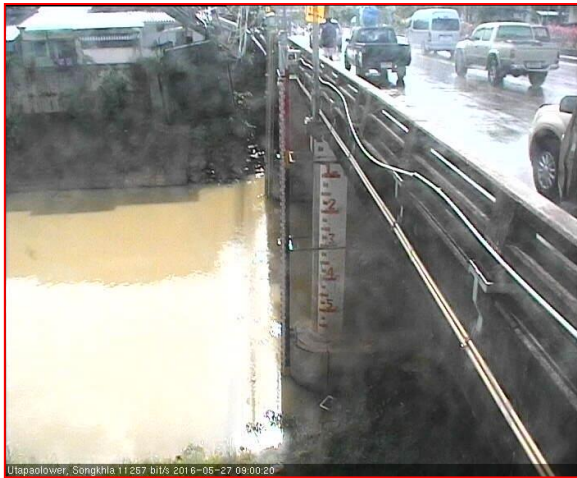


สถานีสะพานบ้านบางศาลา – ต.บ้านพรุ อ.หาดใหญ่  
จ.สงขลา (ลุ่มน้ำทะเลสาบสงขลา)



ปริมาณน้ำในลำน้ำของคลองต่างๆ ในพื้นที่ลุ่มน้ำทะเลสาบสงขลา

สถานีคลองอู่ตะเภาตอนล่าง - ต.หาดใหญ่ อ.หาดใหญ่  
จ.สงขลา (ลุ่มน้ำทะเลสาบสงขลา)



สถานีคลองตะโหมด - ต.แม่ขรี อ.ตะโหมด  
จ.พัทลุง (ลุ่มน้ำทะเลสาบสงขลา)



สถานีลำป่า - ต.ลำป่า อ.เมือง  
จ.พัทลุง (ลุ่มน้ำทะเลสาบสงขลา)



สถานีคลองนาท่อม - ต.ร่มเมือง อ.เมือง  
จ.พัทลุง (ลุ่มน้ำทะเลสาบสงขลา)



ปริมาณน้ำในลำน้ำของคลองต่างๆ ในพื้นที่ลุ่มน้ำทะเลสาบสงขลา