



ศูนย์ป้องกันวิกฤติน้ำ
กรมทรัพยากรน้ำ
กระทรวงทรัพยากรธรรมชาติและสิ่งแวดล้อม



สถานการณ์น้ำในพื้นที่ลุ่มน้ำ ทะเลสาบสงขลา

วันที่ 14 กุมภาพันธ์ 2560

สถานการณ์น้ำ

- ลุ่มน้ำทะเลสาบสงขลา ปัจจุบันสถานการณ์น้ำในลำน้ำ โดยทั่วไปยังคงอยู่ในภาวะปกติ (ระดับน้ำต่ำกว่าระดับตลิ่งต่ำสุด) ระดับน้ำในลำน้ำส่วนใหญ่มีแนวโน้มลดลง ปัจจุบันสถานการณ์น้ำท่วมคลี่คลายแล้ว อยู่ระหว่างการฟื้นฟู

พื้นที่ประสบอุทกภัยในพื้นที่ลุ่มน้ำทะเลสาบสงขลา

- ไม่มีสถานการณ์น้ำท่วมในพื้นที่

พื้นที่ประสบอุทกภัย



สถานการณ์ภาพรวมทั่วประเทศ

- ไม่มีสถานการณ์น้ำท่วม

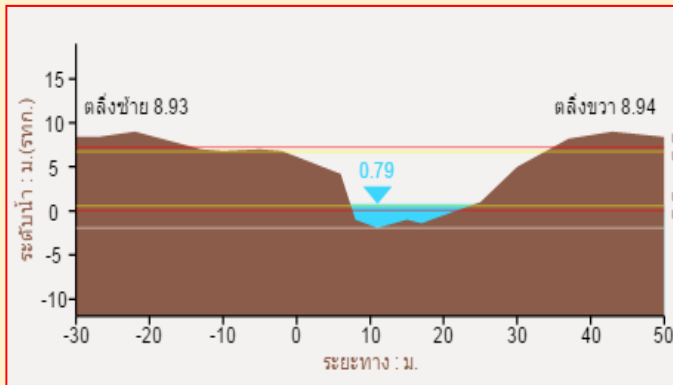
สถานการณ์ในพื้นที่ลุ่มน้ำทะเลสาบสงขลา

- ไม่มีสถานการณ์น้ำท่วม

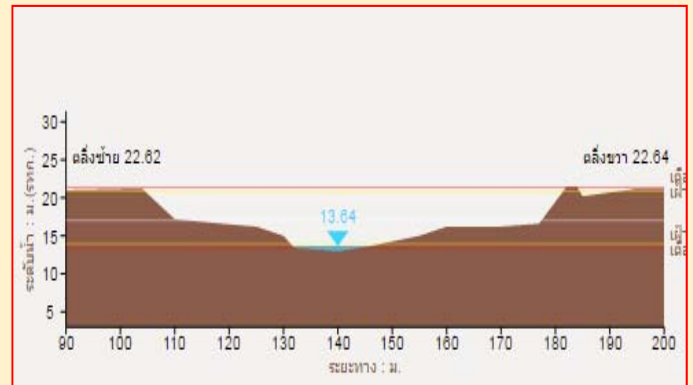
ที่มา : คณะกรรมการทรัพยากรน้ำแห่งชาติ

ระดับน้ำของสถานีโทรมาตรในพื้นที่

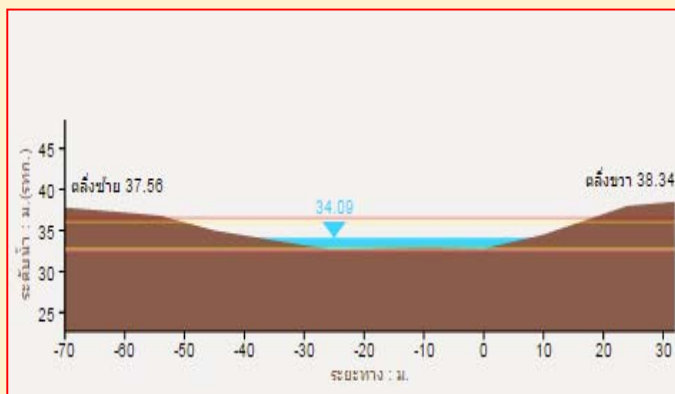
1. สถานีอุตะเภากลาง อ.หาดใหญ่ จ.สงขลา (ลดลง)



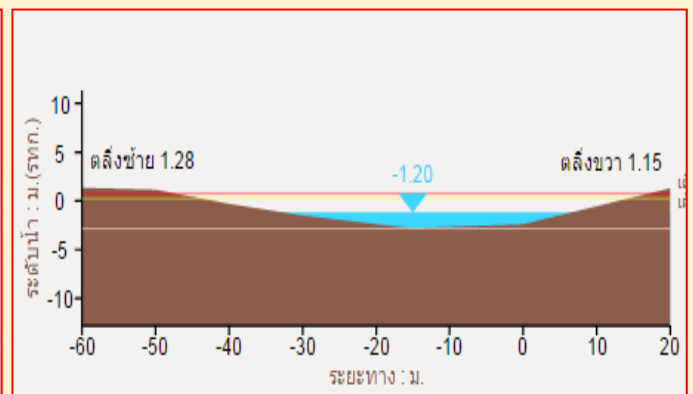
2. สถานีคลองรัตภูมิ อ.รัตภูมิ จ.สงขลา (ลดลง)



3. สถานีคลองท่าแนะ อ.ศรีบรรพต จ.พัทลุง (ลดลง)



4. สถานีลำป่า อ.เมือง จ.พัทลุง (เพิ่มขึ้น)



รวดเร็ว มีคุณภาพ โปร่งใส มีคุณธรรม

รายงานสถานการณ์น้ำลุ่มน้ำทะเลสาบสงขลา

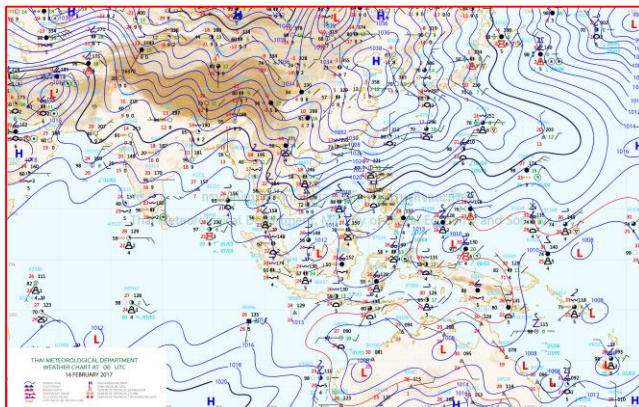
วันที่ 14 กุมภาพันธ์ 2560

1) สภาพภูมิอากาศ

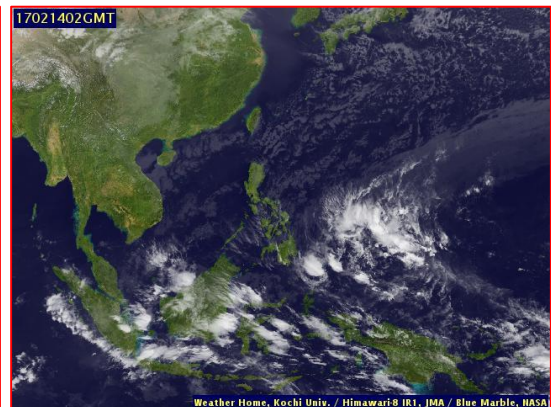
ลักษณะอากาศทั่วไป (ที่มา: กรมอุตุนิยมวิทยา)

พยากรณ์อากาศ 24 ชั่วโมงข้างหน้า ภาคเหนือ ภาคตะวันออกเฉียงเหนือ ภาคกลาง และภาคตะวันออก มีอากาศหนาวเย็นโดยทั่วไป กับมีลมแรง ขอให้ประชาชนดูแลสุขภาพเนื่องจากอากาศเปลี่ยนแปลงไว้ด้วย สำหรับภาคใต้ยังคงมีฝนตกและคลื่นลมมีกำลังแรง

สภาพอากาศภาคใต้ฝั่งตะวันออก อากาศเย็นถึงหนาวกับมีหมอกในตอนเช้า อุณหภูมิต่ำสุด 16-18 องศาเซลเซียส อุณหภูมิสูงสุด 29-33 องศาเซลเซียส ผลคาดการณ์ปริมาณน้ำฝนล่วงหน้า 1-7 วัน ในวันที่ 14-16 ก.พ. 60 อากาศเย็นถึงหนาว และอุณหภูมิจะลดลงอีกเล็กน้อย อุณหภูมิต่ำสุด 12-16 องศาเซลเซียส อุณหภูมิสูงสุด 28-33 องศาเซลเซียส บริเวณยอดดอยอากาศหนาวถึงหนาวจัด อุณหภูมิต่ำสุด 5-13 องศาเซลเซียส ส่วนในช่วงวันที่ 17-19 ก.พ. 60 อุณหภูมิจะสูงขึ้นกับมีหมอกในตอนเช้าและมีหมอกหนาในบางพื้นที่



แผนที่อากาศ วันที่ 14 ก.พ. 2560 เวลา 07.00 น.



ภาพถ่ายจากดาวเทียม วันที่ 14 ก.พ. 2560

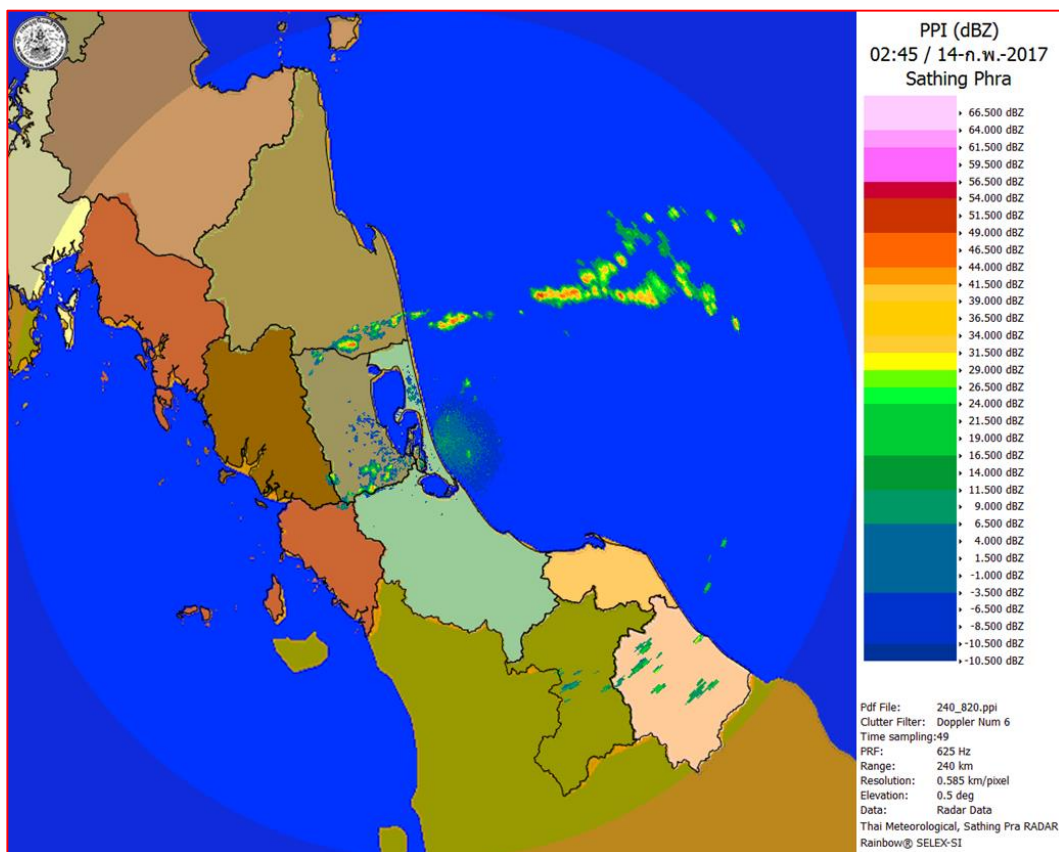
2) สถานการณ์ฝน

จากข้อมูลสถานการณ์ฝนในพื้นที่ลุ่มน้ำทะเลสาบสงขลาของวันที่ 14 กุมภาพันธ์ 2560 จากกรมทรัพยากรน้ำ กรมอุตุนิยมวิทยา กรมชลประทาน และสถาบันสารสนเทศทรัพยากรน้ำและการเกษตร (องค์การมหาชน) พบว่า มีฝนตกเล็กน้อยในบางพื้นที่ โดยเฉพาะบริเวณอำเภอป่าพะยอม บางแก้ว ศรีบรรพต และอำเภอเมือง จังหวัดพัทลุง และบริเวณอำเภอหาดใหญ่ เมือง และอำเภอสิงหนคร จังหวัดสงขลา มีปริมาณฝน 0.5 – 9.5 มม.

ข้อมูลสถานการณ์ฝนในพื้นที่ลุ่มน้ำทะเลสาบสงขลา ณ วันที่ 14 กุมภาพันธ์ 2560 เวลา 07.00 น.

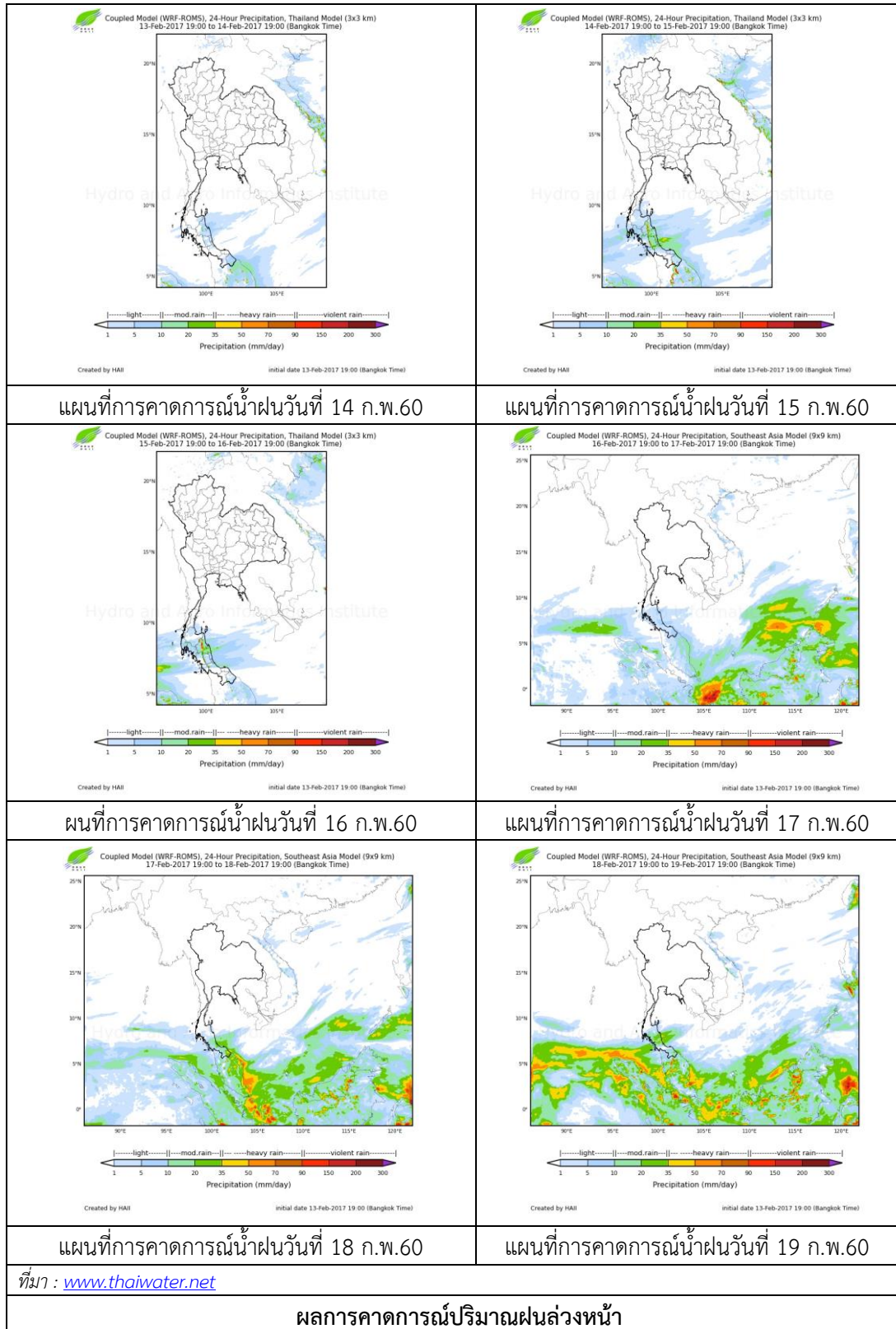
ลำดับ	สถานี	ปริมาณฝน (มม.)
1	ต.บ้านพร้าว อ.ป่าพะยอม จ.พัทลุง	7.8
2	คลองท่าแนะ ต.เขาย่า อ.ศรีบรรพต จ.พัทลุง	4.0
3	คลองนาท่อม ต.ร่มเมือง อ.เมือง จ.พัทลุง	9.5
4	ลำป่า ต.ลำป่า อ.เมือง จ.พัทลุง	6.0
5	บางแก้ว ต.นาปะขอ อ.บางแก้ว จ.พัทลุง	2.5
6	คลองอู่ตะเภาตอนล่าง ต.หาดใหญ่ อ.หาดใหญ่ จ.สงขลา	0.5
7	ปากร่อ ต.ปากร่อ อ.สิงหนคร จ.สงขลา	2.0

หมายเหตุ “ฝน” คือ ฝนวัดปริมาณไม่ได้ (ต่ำกว่า 0.1 มิลลิเมตร)



ภาพเรดาร์ตรวจอากาศ “สathingพระ” ณ วันที่ 14 กุมภาพันธ์ 2560 (ที่มา : กรมอุตุนิยมวิทยา)

สถานการณ์น้ำฝน



3) ข้อมูลปริมาณน้ำในลำน้ำ

ลุ่มน้ำทะเลสาบสงขลา ปัจจุบันสถานการณ์น้ำในลำน้ำโดยทั่วไปยังคงอยู่ในภาวะปกติ (ระดับน้ำต่ำกว่าระดับตลิ่งต่ำสุด) ระดับน้ำในลำน้ำส่วนใหญ่มีแนวโน้มลดลง ซึ่งปัจจุบันสถานการณ์น้ำท่วมคลี่คลายแล้ว อยู่ระหว่างการฟื้นฟู

สถานการณ์น้ำท่า (10 – 14 ก.พ. 2560 ที่มา: กรมชลประทาน)

สถานี	แม่น้ำ	อำเภอ	จังหวัด	ระดับตลิ่ง	ศุกร์	เสาร์	อาทิตย์	จันทร์	อังคาร
				ปริมาณน้ำ(ลบ.ม./วิ.)	10 ก.พ.	11 ก.พ.	12 ก.พ.	13 ก.พ.	14 ก.พ.
X.170	คลองลำ	ศรีนครินทร์	พัทลุง	25.20	20.52	20.50	20.59	20.50	20.56
				580.00	10.38	9.85	12.24	9.85	11.44
X.265	คลองนุ้ย	เมือง	พัทลุง	8.00	6.70	7.35	7.05	6.55	7.52
				7.00	0.40	2.65	1.39	0.15	3.59
X.174	คลองหระ	หาดใหญ่	สงขลา	8.88	4.60	4.59	4.56	4.52	4.52
				388	1.20	1.15	1.00	0.80	0.80
X.173A	คลองอู่ตะเภา	สะเดา	สงขลา	15.90	10.28	10.22	10.19	10.16	10.10
				258.00	10.80	10.20	9.90	9.60	9.00
X.90	คลองอู่ตะเภา	คลองหอยโข่ง	สงขลา	8.00	3.26	3.15	3.02	2.87	3.16
				580.00	29.00	23.50	17.4	11.25	24.00
X.44	คลองอู่ตะเภา	หาดใหญ่	สงขลา	7.40	0.47	0.59	0.71	0.71	0.60
				582.00	13.08	15.78	19.03	19.03	16.00

ข้อมูลระดับน้ำจากระบบตรวจวัดสภาพทางไกลอัตโนมัติลุ่มน้ำทะเลสาบสงขลา กรมทรัพยากรน้ำประจำวัน
วันที่ 14 กุมภาพันธ์ 2560

ข้อมูลระดับน้ำ (12 – 14 ก.พ. 2560 ที่มา: กรมทรัพยากรน้ำ)

สถานี	ตำบล	อำเภอ	จังหวัด	ระดับตลิ่ง (ต่ำสุด)	อาทิตย์	จันทร์	อังคาร	แนวโน้ม
					12 ก.พ.	13 ก.พ.	14 ก.พ.	(เพิ่ม/ลด)
คลองอู่ตะเภาตอนล่าง	หาดใหญ่	หาดใหญ่	สงขลา	8.93	0.93	0.93	0.86	ลดลง
คลองรัตภูมิ	ควนรู	รัตภูมิ	สงขลา	22.62	13.74	13.71	13.70	ลดลง
คลองนาท่อม	ร่มเมือง	เมือง	พัทลุง	28.85	20.66	20.57	20.61	เพิ่มขึ้น
คลองท่าแนะ	เขาย่า	ศรีบรรพต	พัทลุง	37.56	34.46	34.17	34.09	ลดลง
ลำปำ	ลำปำ	เมือง	พัทลุง	1.15	-1.33	-1.23	-1.19	เพิ่มขึ้น

ปริมาณน้ำในลำน้ำของคลองต่างๆ ในพื้นที่ลุ่มน้ำทะเลสาบสงขลา วันที่ 14 กุมภาพันธ์ 2560



สถานีคลองตะหมัด (ท่าเขียด) - ต.แม่ขรี อ.ตะหมัด จ.พัทลุง
(ลุ่มน้ำทะเลสาบสงขลา)



สถานีลำป่า - ตำบลลำป่า อ.เมือง จ.พัทลุง
(ลุ่มน้ำทะเลสาบสงขลา)



สถานีคลองอู่ตะเภาตอนล่าง - ต.หาดใหญ่ อ.หาดใหญ่ จ.สงขลา
(ลุ่มน้ำทะเลสาบสงขลา)



สถานีบ้านม่วงก้อง - อ.สะเดา จ.สงขลา
(ลุ่มน้ำทะเลสาบสงขลา)