



ศูนย์ป้องกันวิกฤติน้ำ
กรมทรัพยากรน้ำ
กระทรวงทรัพยากรธรรมชาติและสิ่งแวดล้อม



สถานการณ์น้ำในพื้นที่ลุ่มน้ำ ทะเลสาบสงขลา

วันที่ 4 มกราคม 2560

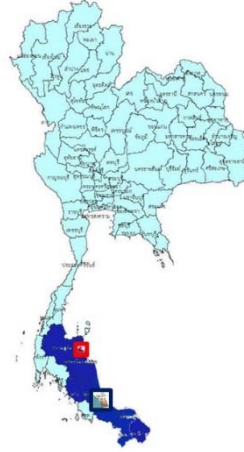
สถานการณ์น้ำ

- ลุ่มน้ำทะเลสาบสงขลา ปัจจุบันสถานการณ์น้ำในลำน้ำ โดยทั่วไปยังคงอยู่ในภาวะปกติ (ระดับน้ำต่ำกว่าระดับตลิ่งต่ำสุด) ระดับน้ำในลำน้ำส่วนใหญ่มีแนวโน้มเพิ่มขึ้น อย่างไรก็ตามขอให้ประชาชนในพื้นที่เสี่ยงภัยติดตามฝ้าระวังสถานการณ์น้ำอย่างใกล้ชิด เนื่องจากปริมาณฝนที่ตกสะสมต่อเนื่อง และตกหนักในระยะนี้
- สถานีคลองท่าแนะ ระดับน้ำใกล้ล้นตลิ่ง

พื้นที่ประสบอุทกภัยในพื้นที่ลุ่มน้ำทะเลสาบสงขลา

- พัทลุง และสงขลา

พื้นที่ประสบอุทกภัย

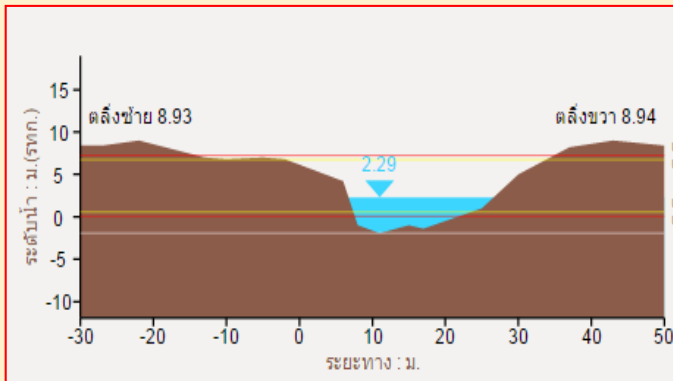


- สถานการณ์ภาพรวมทั้งประเทศ**
- น้ำท่วม 8 จังหวัด : ตรัง ปัตตานี นราธิวาส ยะลา สุราษฎร์ธานี นครศรีธรรมราช พัทลุง และสงขลา
 - น้ำหลาก: นครศรีธรรมราช
 - ดินถล่ม: พัทลุง
- สถานการณ์ในพื้นที่ลุ่มน้ำทะเลสาบสงขลา**
- น้ำท่วม: พัทลุง และสงขลา
 - ดินถล่ม: พัทลุง

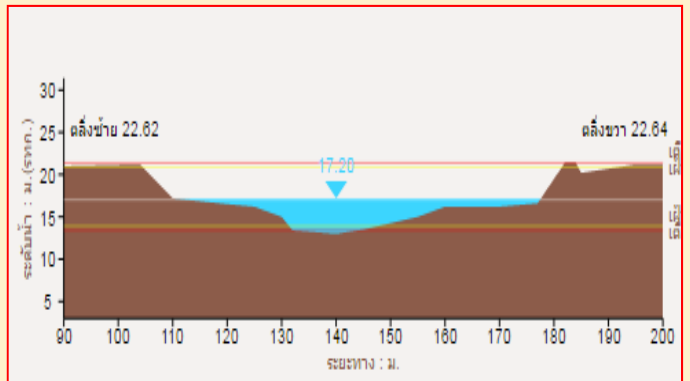
ที่มา : คณะกรรมการทรัพยากรน้ำแห่งชาติ

ระดับน้ำของสถานีโทรมาตรในพื้นที่

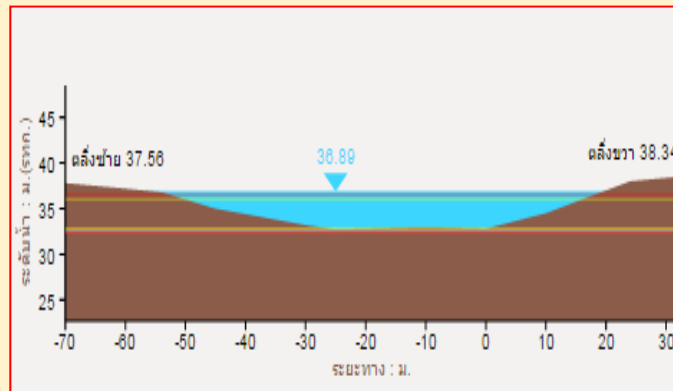
1. สถานีอุตะเถาล่าง อ.หาดใหญ่ จ.สงขลา (ลดลง)



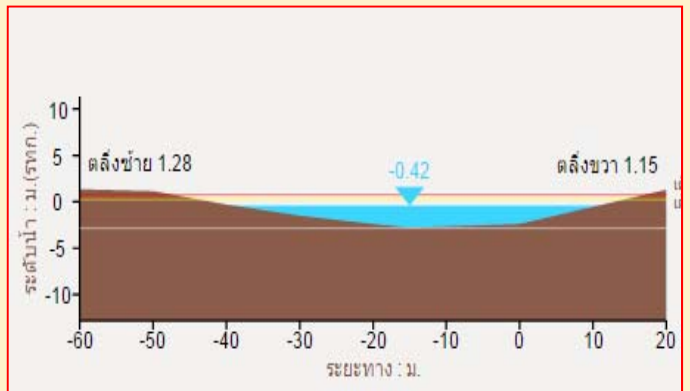
2. สถานีคลองรัตภูมิ อ.รัตภูมิ จ.สงขลา (เพิ่มขึ้น)



3. สถานีคลองท่าแนะ อ.เขาย่า จ.พัทลุง (เพิ่มขึ้น)



4. สถานีลำป่า อ.เมือง จ.พัทลุง (เพิ่มขึ้น)



รวดเร็ว มีคุณภาพ โปร่งใส มีคุณธรรม

รายงานสถานการณ์น้ำลุ่มน้ำทะเลสาบสงขลา

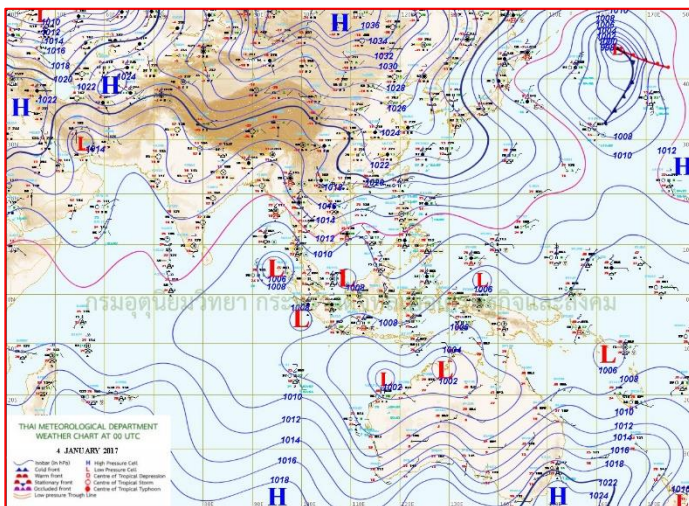
วันที่ 4 มกราคม 2560

1) สภาพภูมิอากาศ

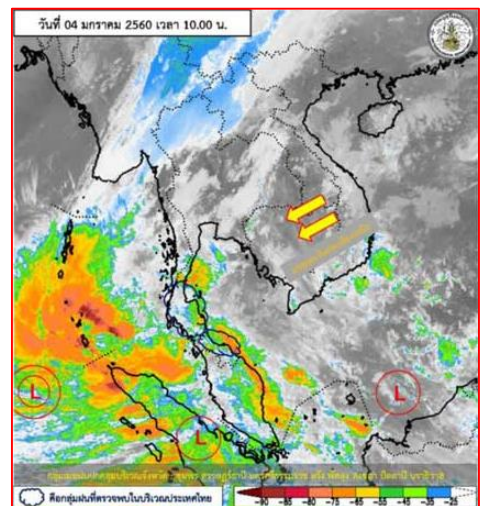
ลักษณะอากาศทั่วไป (ที่มา: กรมอุตุนิยมวิทยา)

พยากรณ์อากาศ 24 ชั่วโมงข้างหน้า ประเทศไทยตอนบนยังคงมีอากาศเย็นโดยทั่วไป โดยจะมีฝนฟ้าคะนองบางแห่งในภาคเหนือ ขอให้ประชาชนบริเวณดังกล่าวดูแลสุขภาพเนื่องจากสภาพอากาศที่เปลี่ยนแปลงไว้ด้วย สำหรับภาคใต้มีฝนตกหนักถึงหนักมากบางแห่งส่วนมากบริเวณจังหวัดนราธิวาส ยะลา ปัตตานี สงขลา พัทลุง นครศรีธรรมราช สุราษฎร์ธานี ชุมพร กระบี่ ตรัง และสตูล ขอให้ประชาชนระวังอันตรายจากฝนตกหนักไว้ด้วย ส่วนคลื่นลมบริเวณอ่าวไทยมีกำลังแรง โดยมีคลื่นสูง 2-4 เมตร ขอให้ประชาชนที่อาศัยบริเวณชายฝั่งภาคใต้ฝั่งตะวันออกระวังอันตรายจากคลื่นลมแรงที่ซัดเข้าหาฝั่ง และชาวเรือเดินเรือด้วยความระมัดระวัง เรือเล็กบริเวณอ่าวไทยควรงดออกจากฝั่งจนถึงวันที่ 4 มกราคม 2560 ไว้ด้วย และติดตามข่าวพยากรณ์อากาศจากกรมอุตุนิยมวิทยาอย่างใกล้ชิด

สภาพอากาศภาคใต้ฝั่งตะวันออก มีเมฆมาก กับมีฝนฟ้าคะนอง ร้อยละ 70 ของพื้นที่ กับมีฝนตกหนักถึงหนักมากบางแห่ง บริเวณจังหวัดนราธิวาส ยะลา ปัตตานี สงขลา พัทลุง นครศรีธรรมราช สุราษฎร์ธานี และชุมพร อุณหภูมิต่ำสุด 23-25 องศาเซลเซียส อุณหภูมิสูงสุด 28-31 องศาเซลเซียส ผลคาดการณ์ปริมาณน้ำฝนล่วงหน้า 1-7 วัน ในวันที่ 4 ม.ค. 60 มีฝนฟ้าคะนอง ร้อยละ 60-70 ของพื้นที่ กับมีฝนตกหนักถึงหนักมากบางแห่ง ส่วนมากทางตอนล่างของภาค ส่วนในช่วงวันที่ 5 - 9 ม.ค. 60 มีฝนฟ้าคะนอง ร้อยละ 30-40 ของพื้นที่



แผนที่อากาศ วันที่ 4 ม.ค. 2560 เวลา 07.00 น.



ภาพถ่ายจากดาวเทียม วันที่ 4 ม.ค. 2560

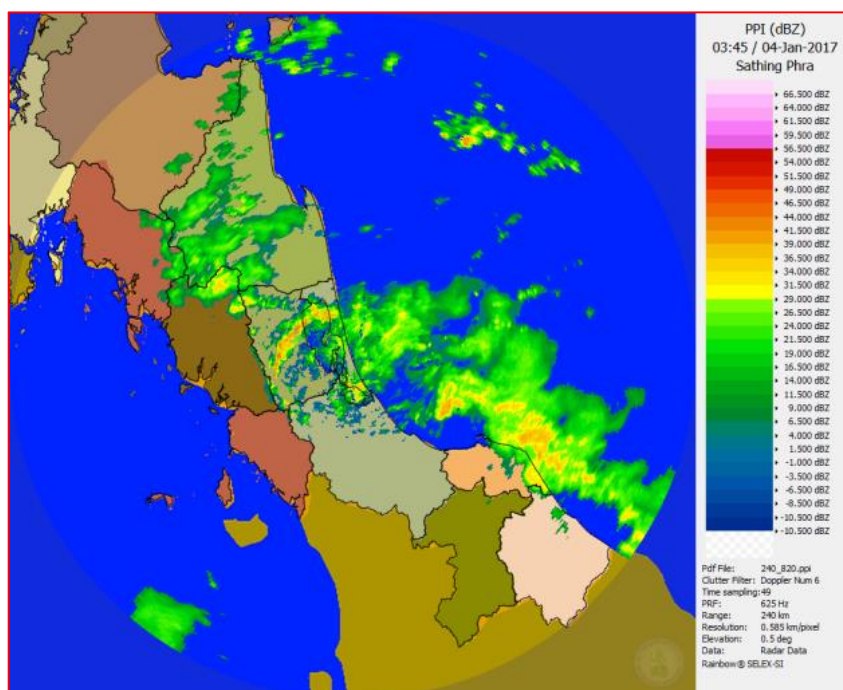
2) สถานการณ์ฝน

จากข้อมูลสถานการณ์ฝนในพื้นที่ลุ่มน้ำทะเลสาบสงขลาของวันที่ 4 มกราคม 2560 จากกรมทรัพยากรน้ำ กรมอุตุนิยมวิทยา กรมชลประทาน และสถาบันสารสนเทศทรัพยากรน้ำและการเกษตร (องค์การมหาชน) พบว่า มีฝนตกหนักถึงหนักมากในหลายพื้นที่ โดยบริเวณอำเภอศรีนครินทร์ ป่าพะยอม กงหรา บางแก้ว ศรีบรรพต และอำเภอเมือง จังหวัดพัทลุง มีปริมาณฝน 107.5 – 256 มม. และมีฝนตกเล็กน้อยถึงหนักมากในพื้นที่บริเวณอำเภอรัตภูมิ นาทม่อม หาดใหญ่ เมือง และอำเภอสิงหนคร จังหวัดสงขลา มีปริมาณฝน 0.4 – 45.5 มม.

ข้อมูลสถานการณ์ฝนในพื้นที่ลุ่มน้ำทะเลสาบสงขลา ณ วันที่ 4 มกราคม 2560 เวลา 07.00 น.

ลำดับ	สถานี	ปริมาณฝน (มม.)
1	อ.ศรีนครินทร์ จ.พัทลุง	255.0
2	ต.บ้านพร้าว อ.ป่าพะยอม จ.พัทลุง	165.6
3	ต.คลองทรายขาว อ.งหรา จ.พัทลุง	174.3
4	ศูนย์อุทกวิทยา อ.เมือง จ.พัทลุง	152.1
5	คลองท่าแนะ ต.เขาย่า อ.ศรีบรรพต จ.พัทลุง	107.5
6	คลองนาท่อม ต.ร่มเมือง อ.เมือง จ.พัทลุง	256.0
7	ลำป่า ต.ลำป่า อ.เมือง จ.พัทลุง	132.0
8	บางแก้ว ต.นาปะขอ อ.บางแก้ว จ.พัทลุง	127.5
9	เขาพระ ต.เขาพระ อ.รัตภูมิ จ.สงขลา	15.0
10	ต.พิจิตร อ.นาหม่อม จ.สงขลา	2.2
11	หาดใหญ่ ต.คลองหอยโข่ง อ.หาดใหญ่ จ.สงขลา	0.4
12	ต.บ่อยาง อ.เมือง จ.สงขลา	30.2
13	คลองอู่ตะเภาตอนล่าง ต.หาดใหญ่ อ.หาดใหญ่ จ.สงขลา	2.0
14	คลองรัตภูมิ ต.ควนรู อ.รัตภูมิ จ.สงขลา	2.0
15	ปากทะเลสาบสงขลา ต.หัวเขา อ.สิงหนคร จ.สงขลา	26.5
16	ปากอ ต.ปากอ อ.สิงหนคร จ.สงขลา	45.5

หมายเหตุ “ฝน” คือ ฝนวัดปริมาณไม่ได้ (ต่ำกว่า 0.1 มิลลิเมตร)



ภาพเรดาร์ตรวจอากาศ “สทิงพระ” ณ วันที่ 4 มกราคม 2560 (ที่มา : กรมอุตุนิยมวิทยา)

สถานการณ์น้ำฝน

<p>Coupled Model (WRF-ROMS), 24-Hour Precipitation, Thailand Model (3x3 km) 03-Jan-2017 19:00 to 04-Jan-2017 19:00 (Bangkok Time)</p> <p>Hydroinformatics Institute</p> <p>Created by HAI initial date 03-Jan-2017 19:00 (Bangkok Time)</p>	<p>Coupled Model (WRF-ROMS), 24-Hour Precipitation, Thailand Model (3x3 km) 04-Jan-2017 19:00 to 05-Jan-2017 19:00 (Bangkok Time)</p> <p>Hydroinformatics Institute</p> <p>Created by HAI initial date 03-Jan-2017 19:00 (Bangkok Time)</p>
<p>แผนที่การคาดการณ์น้ำฝนวันที่ 4 ม.ค.60</p>	<p>แผนที่การคาดการณ์น้ำฝนวันที่ 5 ม.ค.60</p>
<p>Coupled Model (WRF-ROMS), 24-Hour Precipitation, Thailand Model (3x3 km) 05-Jan-2017 19:00 to 06-Jan-2017 19:00 (Bangkok Time)</p> <p>Hydroinformatics Institute</p> <p>Created by HAI initial date 03-Jan-2017 19:00 (Bangkok Time)</p>	<p>Coupled Model (WRF-ROMS), 24-Hour Precipitation, Southeast Asia Model (9x9 km) 06-Jan-2017 19:00 to 07-Jan-2017 19:00 (Bangkok Time)</p> <p>Hydroinformatics Institute</p> <p>Created by HAI initial date 03-Jan-2017 19:00 (Bangkok Time)</p>
<p>แผนที่การคาดการณ์น้ำฝนวันที่ 6 ม.ค.60</p>	<p>แผนที่การคาดการณ์น้ำฝนวันที่ 7 ม.ค.60</p>
<p>Coupled Model (WRF-ROMS), 24-Hour Precipitation, Southeast Asia Model (9x9 km) 07-Jan-2017 19:00 to 08-Jan-2017 19:00 (Bangkok Time)</p> <p>Hydroinformatics Institute</p> <p>Created by HAI initial date 03-Jan-2017 19:00 (Bangkok Time)</p>	<p>Coupled Model (WRF-ROMS), 24-Hour Precipitation, Southeast Asia Model (9x9 km) 08-Jan-2017 19:00 to 09-Jan-2017 19:00 (Bangkok Time)</p> <p>Hydroinformatics Institute</p> <p>Created by HAI initial date 03-Jan-2017 19:00 (Bangkok Time)</p>
<p>แผนที่การคาดการณ์น้ำฝนวันที่ 8 ม.ค.60</p>	<p>แผนที่การคาดการณ์น้ำฝนวันที่ 9 ม.ค.60</p>
<p>ที่มา : www.thaiwater.net</p>	
<p>ผลการคาดการณ์ปริมาณฝนล่วงหน้า</p>	

3) ข้อมูลปริมาณน้ำในลำน้ำ

ลุ่มน้ำทะเลสาบสงขลา ปัจจุบันสถานการณ์น้ำในลำน้ำโดยทั่วไปยังคงอยู่ในภาวะปกติ (ระดับน้ำต่ำกว่าระดับตลิ่งต่ำสุด) ระดับน้ำในลำน้ำส่วนใหญ่มีแนวโน้มลดลง อย่างไรก็ตามขอให้ประชาชนในพื้นที่เสี่ยงภัยติดตามเฝ้าระวังสถานการณ์น้ำอย่างใกล้ชิด เนื่องจากปริมาณฝนที่ตกสะสมต่อเนื่อง และตกหนักในระยะนี้

สถานการณ์น้ำท่า (31 ธ.ค. 2559 – 4 ม.ค. 2560 ที่มา: กรมชลประทาน)

สถานี	แม่น้ำ	อำเภอ	จังหวัด	ระดับ	เสาร์	อาทิตย์	จันทร์	อังคาร	พุธ
				ตลิ่ง	31	1	2	3	4
				ปริมาณ	ธ.ค.	ม.ค.	ม.ค.	ม.ค.	ม.ค.
				น้ำ(ลบ.					
				ม./วิ.)					
X.170	คลองลำ	ศรีนครินทร์	พัทลุง	25.20	20.85	21.47	21.27	22.30	24.92
				580.00	20.75	45.00	35.98	94.00	509.80
X.265	คลองน่วย	เมือง	พัทลุง	8.00	6.60	6.65	6.65	7.50	8.00
				7.00	0.20	0.30	0.30	3.47	6.80
X.174	คลองหระ	หาดใหญ่	สงขลา	8.88	5.19	5.67	6.54	5.89	5.52
				388	5.41	10.47	23.56	13.17	8.82
X.173A	คลองอู่	สะเดา	สงขลา	15.90	11.46	13.11	15.03	14.82	14.20
				258.00	24.90	50.20	183.3	162.00	104.00
X.90	คลองอู่	คลองหอย	สงขลา	8.00	3.51	3.59	7.32	7.07	5.83
				580.00	42.60	47.40	400.40	370.40	235.00
X.44	คลองอู่	หาดใหญ่	สงขลา	7.40	0.87	1.20	3.78	3.95	3.12
				582.00	23.43	33.50	211.10	227.25	148.8

ข้อมูลระดับน้ำจากระบบตรวจวัดสภาพทางไกลอัตโนมัติลุ่มน้ำทะเลสาบสงขลา กรมทรัพยากรน้ำประจำวันที่ 4 มกราคม 2560

ข้อมูลระดับน้ำ (2 – 4 ม.ค. 2560 ที่มา: กรมทรัพยากรน้ำ)

สถานี	ตำบล	อำเภอ	จังหวัด	ระดับ	จันทร์	อังคาร	พุธ	แนวโน้ม
					2	3	4	
				ตลิ่ง	ม.ค.	ม.ค.	ม.ค.	(เพิ่ม/
				(ต่ำสุด)				ลด)
คลองอู่ตะเภาตอนล่าง	หาดใหญ่	หาดใหญ่	สงขลา	8.93	2.85	2.97	2.44	ลดลง
คลองรัตภูมิ	ควนรู	รัตภูมิ	สงขลา	22.62	17.79	17.46	17.54	เพิ่มขึ้น
คลองนาท่อม	ร่มเมือง	เมือง	พัทลุง	28.85	23.24	23.24	24.34	เพิ่มขึ้น
คลองท่าแนะ	เขาย่า	ศรีบรรพต	พัทลุง	37.56	34.36	35.10	36.14	เพิ่มขึ้น
ลำปำ	ลำปำ	เมือง	พัทลุง	1.15	-0.99	-0.80	-0.56	เพิ่มขึ้น

ปริมาณน้ำในลำน้ำของคลองต่างๆ ในพื้นที่ลุ่มน้ำทะเลสาบสงขลา วันที่ 4 มกราคม 2560



สถานีคลองอู่ตะเภาตอนล่าง ต.หาดใหญ่ อ.หาดใหญ่ จ.สงขลา (ลุ่มน้ำทะเลสาบสงขลา)



สถานีบ้านม่วงก้อง - อ.สะเดา จ.สงขลา (ลุ่มน้ำทะเลสาบสงขลา)



สถานีบางศาลา - อ.คลองหอยโข่ง จ.สงขลา (ลุ่มน้ำทะเลสาบสงขลา)



สถานีลำป่า ต.ลำป่า อ.เมือง จ.พัทลุง (ลุ่มน้ำทะเลสาบสงขลา)

4) เหตุการณ์วิกฤติน้ำปัจจุบัน ณ วันที่ 4 มกราคม 2560

จ.พัทลุง: จากสภาพฝนตกหนักต่อเนื่องในพื้นที่จังหวัดพัทลุง ตั้งแต่เมื่อวันที่ 2 - 3 มกราคม 2560 ลำสูบน้ำป่าหลากท่วมบ้านเรือนชาวบ้านในพื้นที่ริมเทือกเขาบรรทัด อำเภอ ป่าบอน อ.ตะโหมด อ.ศรีนครินทร์ อ.กงหรา อ.ศรีบรรพต และ อ.ป่าพะยอม โดยน้ำป่าไหลป่าเข้าท่วมอย่างรวดเร็วทำให้ชาวบ้านได้รับความเดือดร้อนต้องเร่งขนย้ายข้าวของไว้ในที่สูง ในขณะที่ถนนสายหลักเพชรเกษม ช่วงพัทลุง-ตรัง ท่วมถนนจำนวน 4 จุด คือ สามแยกควนดินสอ - จุดยูเทิร์นเยื้องวัดลำกะ ม.7ต.ชุมพล จุดที่ 2 สามแยกคลองหมวย ม.1 ต.ลำสินธุ์ จุดที่ 3 หน้าป้อมบ้านนา - รพ.ศรีนครินทร์ ม.3 ต.บ้านนา และจุดที่ 4 บริเวณยูเทิร์นอุโมงค์มรดกโกโก้ ม.11 สามแยกตันไทร ม.5 ต.บ้านนา ระดับน้ำเฉลี่ยสูงที่ 50 - 70 ซม บางช่วง รถเล็กไม่สามารถผ่านได้