

รายงานสถานการณ์น้ำลุ่มน้ำทะเลสาบสงขลา

วันที่ 22 เมษายน 2559

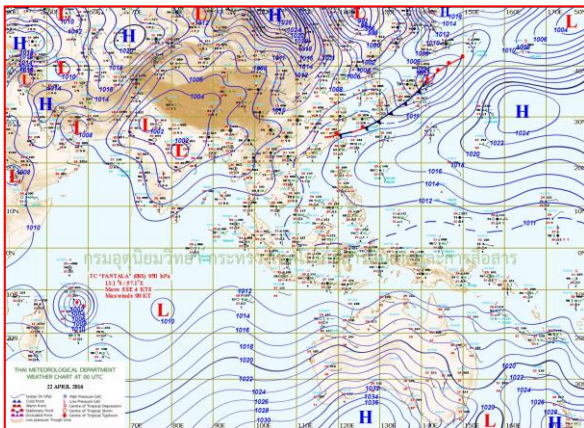
1) สภาพภูมิอากาศ

ลักษณะอากาศทั่วไป (ที่มา: กรมอุตุนิยมวิทยา)

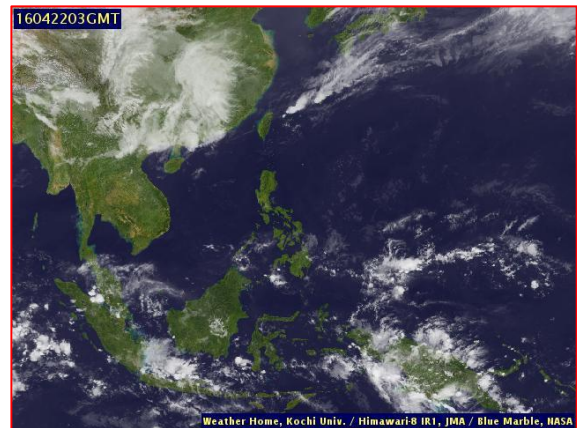
บริเวณประเทศไทยตอนบนมีอากาศร้อนถึงร้อนจัดโดยทั่วไป สำหรับพายุฤดูร้อนมีแนวโน้มลดลง แต่ยังคงเกิดขึ้นได้ต่อไปอีก 1 วัน โดยเฉพาะภาคตะวันออกเฉียงเหนือ และภาคตะวันออก บริเวณจังหวัดเลย อุดรธานี สกลนคร นครพนม ชัยภูมิ นครราชสีมา บุรีรัมย์ สุรินทร์ ศรีสะเกษ อุบลราชธานี ปราจีนบุรี สระแก้ว ฉะเชิงเทรา ชลบุรี ระยอง จันทบุรี และตราด ซึ่งมีลักษณะฝนฟ้าคะนอง และลมกระโชกแรงบางพื้นที่ ขอให้ประชาชนในบริเวณดังกล่าวระมัดระวังอันตรายจากพายุลมแรงที่จะเกิดขึ้น รวมถึงอยู่ห่างจากต้นไม้ใหญ่ ป้ายโฆษณา และสิ่งก่อสร้างที่ไม่แข็งแรงไว้ด้วย ส่วนภาคเหนือตอนบนบริเวณจังหวัดเชียงราย พะเยา น่าน และแพร่ จะมีฝนฟ้าคะนองเกิดขึ้นในระยะนี้

สำหรับลักษณะทางอุตุนิยมวิทยาที่สำคัญคือ ความกดอากาศต่ำเนื่องจากความร้อนปกคลุมประเทศไทยตอนบน ส่วนลมตะวันออกเฉียงใต้ยังคงพัดนำความชื้นจากทะเลจีนใต้และอ่าวไทยเข้าปกคลุมภาคตะวันออกเฉียงเหนือ ภาคกลาง และภาคตะวันออก ส่วนภาคเหนือมีลมตะวันตกพัดปกคลุม

สภาพอากาศภาคใต้ฝั่งตะวันออก อากาศร้อนในตอนกลางวัน โดยมีฝนฟ้าคะนองบางแห่ง ร้อยละ 10 ของพื้นที่ อุณหภูมิต่ำสุด 24-28 องศาเซลเซียส อุณหภูมิสูงสุด 34-39 องศาเซลเซียส ผลคาดการณ์ปริมาณน้ำฝนล่วงหน้า 1-7 วัน คาดว่า อากาศร้อนในตอนกลางวัน ก็มีฝนฟ้าคะนองบางแห่งถึงเป็นแห่งๆ ร้อยละ 10-20 ของพื้นที่



แผนที่อากาศ วันที่ 22 เม.ย. 2559 เวลา 07.00 น.



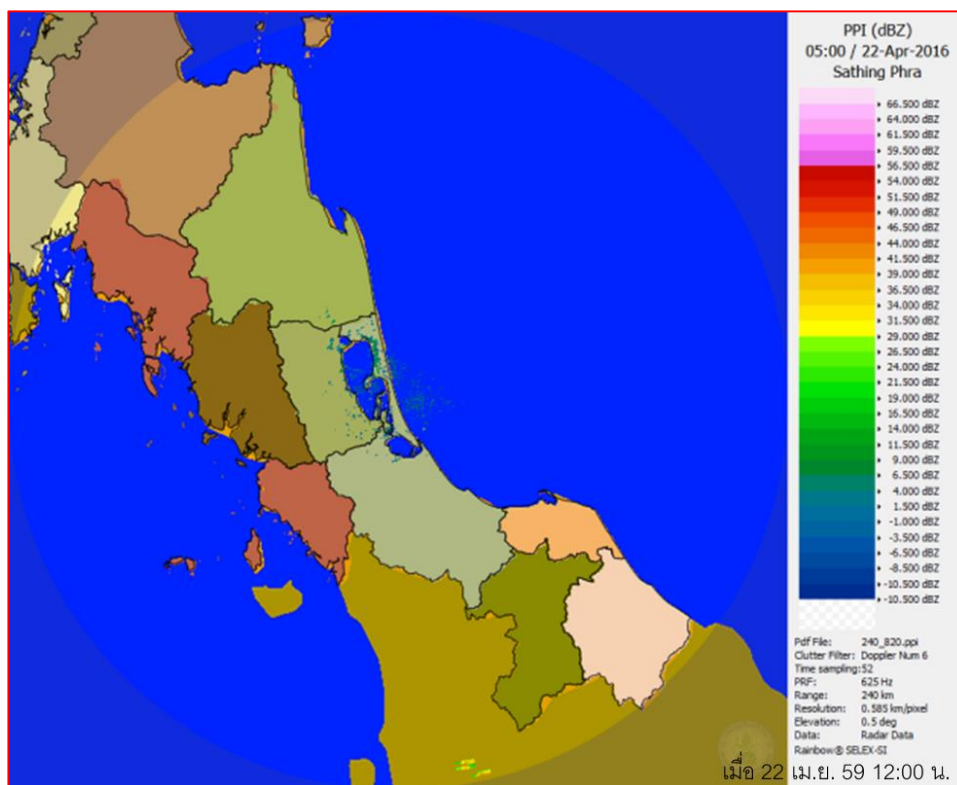
ภาพถ่ายจากดาวเทียม วันที่ 22 เม.ย. 2559

2) สถานการณ์ฝน

จากข้อมูลสถานการณ์ฝนในพื้นที่ลุ่มน้ำทะเลสาบสงขลาของวันที่ 22 เมษายน 2559 จากกรมอุตุนิยมวิทยา กรมชลประทาน และสถาบันสารสนเทศทรัพยากรน้ำและการเกษตร (องค์การมหาชน) พบว่ามีฝนตกเล็กน้อยในพื้นที่ โดยบริเวณอำเภอศรีนครินทร์ ป่าพะยอม กงหรา ตะโหมด และอำเภอเมือง จังหวัดพัทลุง บริเวณอำเภอรัตนภูมิ นาทม่อม สะเดา หาดใหญ่ และอำเภอเมือง จังหวัดสงขลา มีปริมาณฝน 0.0 – 1.7 มม.

ข้อมูลสถานการณ์ฝนในพื้นที่ลุ่มน้ำทะเลสาบสงขลา ณ วันที่ 22 เมษายน 2559 เวลา 07.00 น.

ลำดับ	สถานี	22 เม.ย. 2559
1	อ.ศรีนครินทร์ จ.พัทลุง	0.0
2	ต.บ้านพร้าว อ.ป่าพะยอม จ.พัทลุง	0.0
3	ต.คลองทรายขาว อ.งหรา จ.พัทลุง	0.0
4	อ.ตะโหมด จ.พัทลุง	0.0
5	ศูนย์อุทกวิทยา อ.เมือง จ.พัทลุง	0.0
6	ต.เขาพระ อ.รัตภูมิ จ.สงขลา	0.0
7	ต.พิจิตร อ.นาหม่อม จ.สงขลา	0.0
8	บ้านทุ่งปราบ อ.สะเดา จ.สงขลา	0.0
9	หาดใหญ่ ต.คลองหอยโข่ง อ.หาดใหญ่ จ.สงขลา	0.0
10	ต.บ่อয়ง อ.เมือง จ.สงขลา	1.7



ภาพเรดาร์ตรวจอากาศ “สathingพระ” ณ วันที่ 22 เมษายน 2559 (ที่มา : กรมอุตุนิยมวิทยา)

สถานการณ์น้ำฝน

<p>Coupled Model (WRF-ROMS), 24-Hour Precipitation, Thailand Model (3x3 km) 21-Apr-2016 19:00 to 22-Apr-2016 19:00 (Bangkok Time)</p> <p>Created by HAI initial date 21-Apr-2016 19:00 (Bangkok Time)</p>	<p>Coupled Model (WRF-ROMS), 24-Hour Precipitation, Thailand Model (3x3 km) 22-Apr-2016 19:00 to 23-Apr-2016 19:00 (Bangkok Time)</p> <p>Created by HAI initial date 21-Apr-2016 19:00 (Bangkok Time)</p>
<p>แผนที่การคาดการณ์น้ำฝนวันที่ 22 เม.ย.59</p>	<p>แผนที่การคาดการณ์น้ำฝนวันที่ 23 เม.ย.59</p>
<p>Coupled Model (WRF-ROMS), 24-Hour Precipitation, Thailand Model (3x3 km) 23-Apr-2016 19:00 to 24-Apr-2016 19:00 (Bangkok Time)</p> <p>Created by HAI initial date 21-Apr-2016 19:00 (Bangkok Time)</p>	<p>Coupled Model (WRF-ROMS), 24-Hour Precipitation, Southeast Asia Model (9x9 km) 24-Apr-2016 19:00 to 25-Apr-2016 19:00 (Bangkok Time)</p> <p>Created by HAI initial date 21-Apr-2016 19:00 (Bangkok Time)</p>
<p>แผนที่การคาดการณ์น้ำฝนวันที่ 24 เม.ย.59</p>	<p>แผนที่การคาดการณ์น้ำฝนวันที่ 25 เม.ย.59</p>
<p>Coupled Model (WRF-ROMS), 24-Hour Precipitation, Southeast Asia Model (9x9 km) 25-Apr-2016 19:00 to 26-Apr-2016 19:00 (Bangkok Time)</p> <p>Created by HAI initial date 21-Apr-2016 19:00 (Bangkok Time)</p>	<p>Coupled Model (WRF-ROMS), 24-Hour Precipitation, Southeast Asia Model (9x9 km) 26-Apr-2016 19:00 to 27-Apr-2016 19:00 (Bangkok Time)</p> <p>Created by HAI initial date 21-Apr-2016 19:00 (Bangkok Time)</p>
<p>แผนที่การคาดการณ์น้ำฝนวันที่ 26 เม.ย.59</p>	<p>แผนที่การคาดการณ์น้ำฝนวันที่ 27 เม.ย.59</p>
<p>ที่มา : www.thaiwater.net</p> <p>ผลการคาดการณ์ปริมาณฝนล่วงหน้า</p>	

3) ข้อมูลปริมาณน้ำในลำน้ำ

ลุ่มน้ำทะเลสาบสงขลา ปัจจุบันสถานการณ์น้ำในลำน้ำโดยทั่วไปยังคงอยู่ในภาวะปกติ (ระดับน้ำต่ำกว่าระดับตลิ่งต่ำสุด) ระดับน้ำในลำน้ำส่วนใหญ่มีแนวโน้มเพิ่มขึ้น/ทรงตัว

สถานการณ์น้ำท่า (18 เม.ย. – 22 เม.ย. 2559 ที่มา: กรมชลประทาน)

สถานี	แม่น้ำ	อำเภอ	จังหวัด	ระดับ	จันทร์	อังคาร	พุธ	พฤหัสบดี	ศุกร์
				ตลิ่ง	18	19	20	21	22
				ปริมาณ	เม.ย.	เม.ย.	เม.ย.	เม.ย.	เม.ย.
				น้ำ(ลบ.					
				ม./ว.)					
X.170	คลองลำ	ศรีนครินทร์	พัทลุง	25.20	20.10	20.09	20.09	20.09	20.09
				580	0.00	0.00	0.00	0.00	0.00
X.265	คลองน่วย	เมือง	พัทลุง	8.00	7.00	7.10	7.10	7.00	7.05
				7	1.20	1.57	1.57	1.20	1.39
X.174	คลองหะ	หาดใหญ่	สงขลา	8.88	4.38	4.38	4.37	4.37	4.37
				388	0.90	0.90	0.85	0.85	0.85
X.173A	คลองอู่	สะเดา	สงขลา	15.90	10.18	10.22	10.16	10.25	10.31
				258	6.80	7.20	6.60	7.50	8.10
X.90	คลองอู่	คลองหอย	สงขลา	8.00	2.98	3.03	3.06	3.05	3.04
				580	21.00	23.50	25.00	24.50	24.00
X.44	คลองอู่	หาดใหญ่	สงขลา	7.40	-0.08	-0.08	0.02	0.06	0.00
				582	3.20	3.20	4.35	5.05	4.00

สถานีบ้านหาดใหญ่ใน - ต.หาดใหญ่ อ.หาดใหญ่
จ.สงขลา (ลุ่มน้ำทะเลสาบสงขลา)



สถานีสะพานบ้านบางศาลา - ต.บ้านพรุ อ.หาดใหญ่
จ.สงขลา (ลุ่มน้ำทะเลสาบสงขลา)



ปริมาณน้ำในลำน้ำของคลองต่างๆ ในพื้นที่ลุ่มน้ำทะเลสาบสงขลา

สถานีคลองอู่ตะเภาตอนล่าง - ต.หาดใหญ่ อ.หาดใหญ่
จ.สงขลา (ลุ่มน้ำทะเลสาบสงขลา)



สถานีคลองตะโหมด - ต.แม่ขี้ อ.ตะโหมด
จ.พัทลุง (ลุ่มน้ำทะเลสาบสงขลา)



สถานีลำปำ - ต.ลำปำ อ.เมือง
จ.พัทลุง (ลุ่มน้ำทะเลสาบสงขลา)



สถานีบ้านม่วงกิ่ง - อ.สะเตา
จ.สงขลา (ลุ่มน้ำทะเลสาบสงขลา)



ปริมาณน้ำในลำน้ำของคลองต่างๆ ในพื้นที่ลุ่มน้ำทะเลสาบสงขลา