



ศูนย์ป้องกันวิกฤติน้ำ
กรมทรัพยากรน้ำ
กระทรวงทรัพยากรธรรมชาติและสิ่งแวดล้อม



สถานการณ์น้ำในพื้นที่ลุ่มน้ำ ทะเลสาบสงขลา

วันที่ 31 มกราคม 2560

สถานการณ์น้ำ

- ลุ่มน้ำทะเลสาบสงขลา ปัจจุบันสถานการณ์น้ำในลำน้ำ โดยทั่วไปยังคงอยู่ในภาวะปกติ (ระดับน้ำต่ำกว่าระดับตลิ่งต่ำสุด) ระดับน้ำในลำน้ำส่วนใหญ่มีแนวโน้มลดลง แต่ยังคงมีน้ำท่วมบริเวณที่ลุ่มริมทะเลสาบสงขลาขอให้ประชาชนในพื้นที่เสี่ยงภัยติดตามเฝ้าระวังสถานการณ์น้ำอย่างใกล้ชิด

พื้นที่ประสบอุทกภัยในพื้นที่ลุ่มน้ำทะเลสาบสงขลา

- พัทลุง และสงขลา

พื้นที่ประสบอุทกภัย

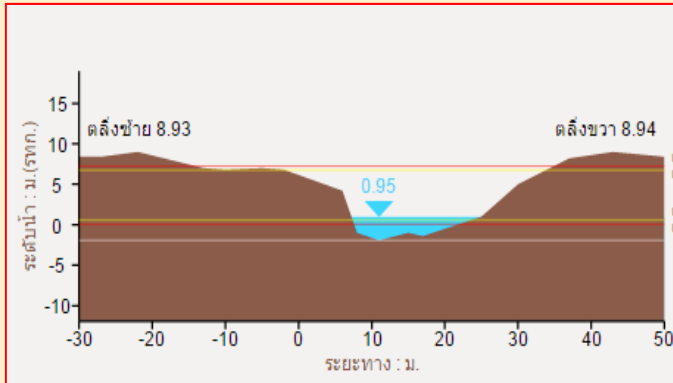


- สถานการณ์ภาพรวมทั้งประเทศ
 - น้ำท่วม 8 จังหวัด : สุราษฎร์ธานี นครศรีธรรมราช พัทลุง สงขลา ตรัง ปัตตานี ยะลา และนราธิวาส
- สถานการณ์ในพื้นที่ลุ่มน้ำทะเลสาบสงขลา
 - น้ำท่วม : พัทลุง และสงขลา

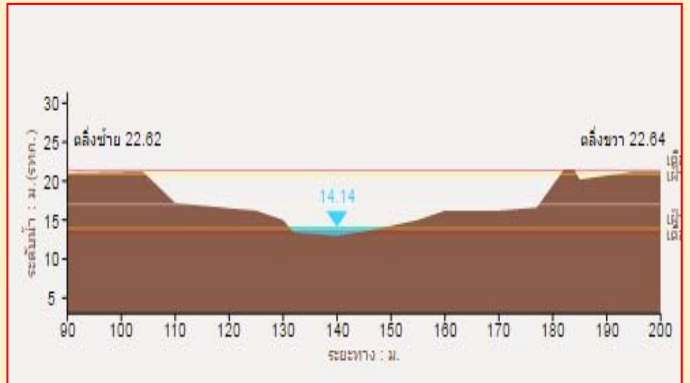
ที่มา : คณะกรรมการทรัพยากรน้ำแห่งชาติ

ระดับน้ำของสถานีโทรมาตรในพื้นที่

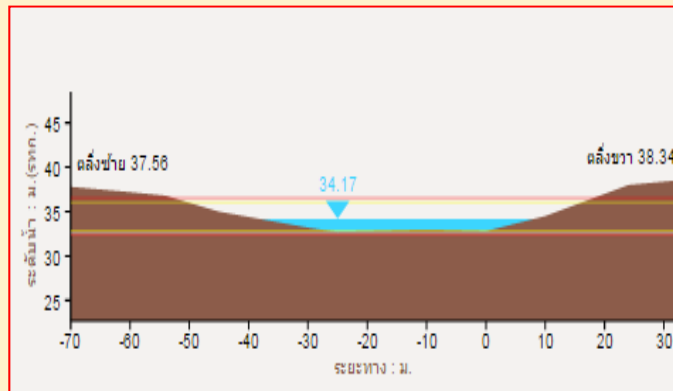
1. สถานีอุตะเภากลาง อ.หาดใหญ่ จ.สงขลา (ลดลง)



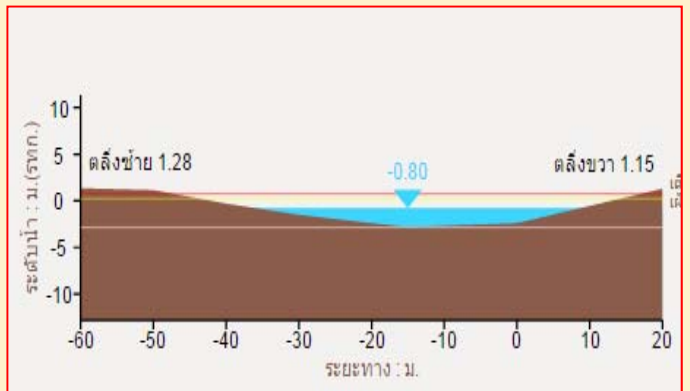
2. สถานีคลองรัตภูมิ อ.รัตภูมิ จ.สงขลา (ลดลง)



3. สถานีคลองท่าแนะ อ.เขาย่า จ.พัทลุง (ลดลง)



4. สถานีลำป่า อ.เมือง จ.พัทลุง (ลดลง)



รวดเร็ว มีคุณภาพ โปร่งใส มีคุณธรรม

รายงานสถานการณ์น้ำลุ่มน้ำทะเลสาบสงขลา

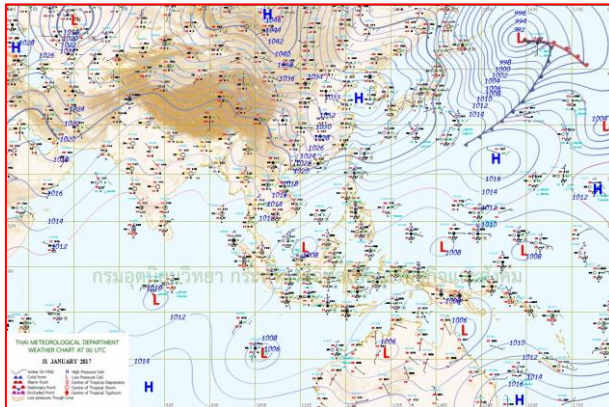
วันที่ 31 มกราคม 2560

1) สภาพภูมิอากาศ

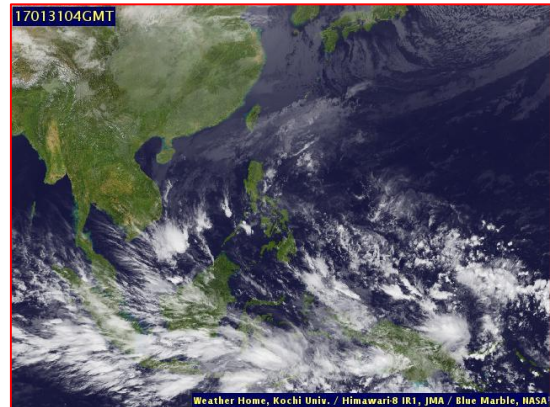
ลักษณะอากาศทั่วไป (ที่มา: กรมอุตุนิยมวิทยา)

พยากรณ์อากาศ 24 ชั่วโมงข้างหน้า ประเทศไทยตอนบนยังคงอากาศหนาวเย็นโดยทั่วไปและมีหมอกในตอนเช้า ขอให้ประชาชนในบริเวณดังกล่าวดูแลสุขภาพเนื่องจากสภาพอากาศที่หนาวเย็นอย่างต่อเนื่องและการสัญจรผ่านบริเวณที่มีหมอกไว้ด้วย ส่วนภาคใต้มีฝนเล็กน้อยในระยะนี้

สภาพอากาศภาคใต้ฝั่งตะวันออก ทางตอนบนของภาคอากาศเย็น โดยมีฝนเล็กน้อยบางแห่ง ส่วนมากทางตอนล่างของภาค อุณหภูมิต่ำสุด 19-24 องศาเซลเซียส อุณหภูมิสูงสุด 30-32 องศาเซลเซียส ผลคาดการณ์ปริมาณน้ำฝนล่วงหน้า 1-7 วัน ในวันที่ 31 ม.ค.- 2 ก.พ. มีฝนเล็กน้อยบางแห่ง ส่วนในช่วงวันที่ 3-5 ก.พ. มีฝนฟ้าคะนองร้อยละ 20-40 ของพื้นที่ อุณหภูมิต่ำสุด 18-25 องศาเซลเซียส อุณหภูมิสูงสุด 28-31 องศาเซลเซียส



แผนที่อากาศ วันที่ 31 ม.ค. 2560 เวลา 07.00 น.



ภาพถ่ายจากดาวเทียม วันที่ 31 ม.ค. 2560

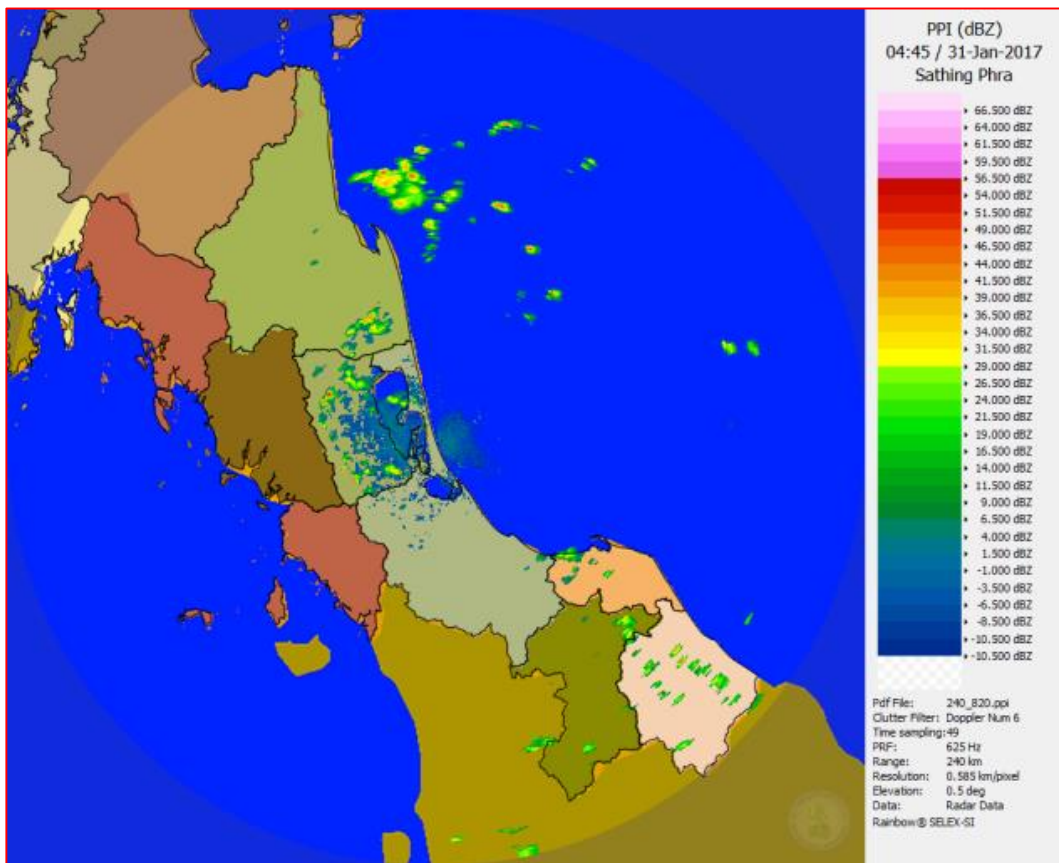
2) สถานการณ์ฝน

จากข้อมูลสถานการณ์ฝนในพื้นที่ลุ่มน้ำทะเลสาบสงขลาของวันที่ 31 มกราคม 2560 จากกรมทรัพยากรน้ำ กรมอุตุนิยมวิทยา กรมชลประทาน และสถาบันสารสนเทศทรัพยากรน้ำและการเกษตร (องค์การมหาชน) พบว่ามีฝนตกเล็กน้อยในบางพื้นที่ โดยเฉพาะบริเวณอำเภอเมือง ศรีบรรพต และบางแก้ว จังหวัดพัทลุง และบริเวณอำเภอรัตนภูมิ นาทม่อม และสิงหนคร จังหวัดสงขลา มีปริมาณฝน 0.5 – 3.0 มม.

ข้อมูลสถานการณ์ฝนในพื้นที่ลุ่มน้ำทะเลสาบสงขลา ณ วันที่ 31 มกราคม 2560 เวลา 07.00 น.

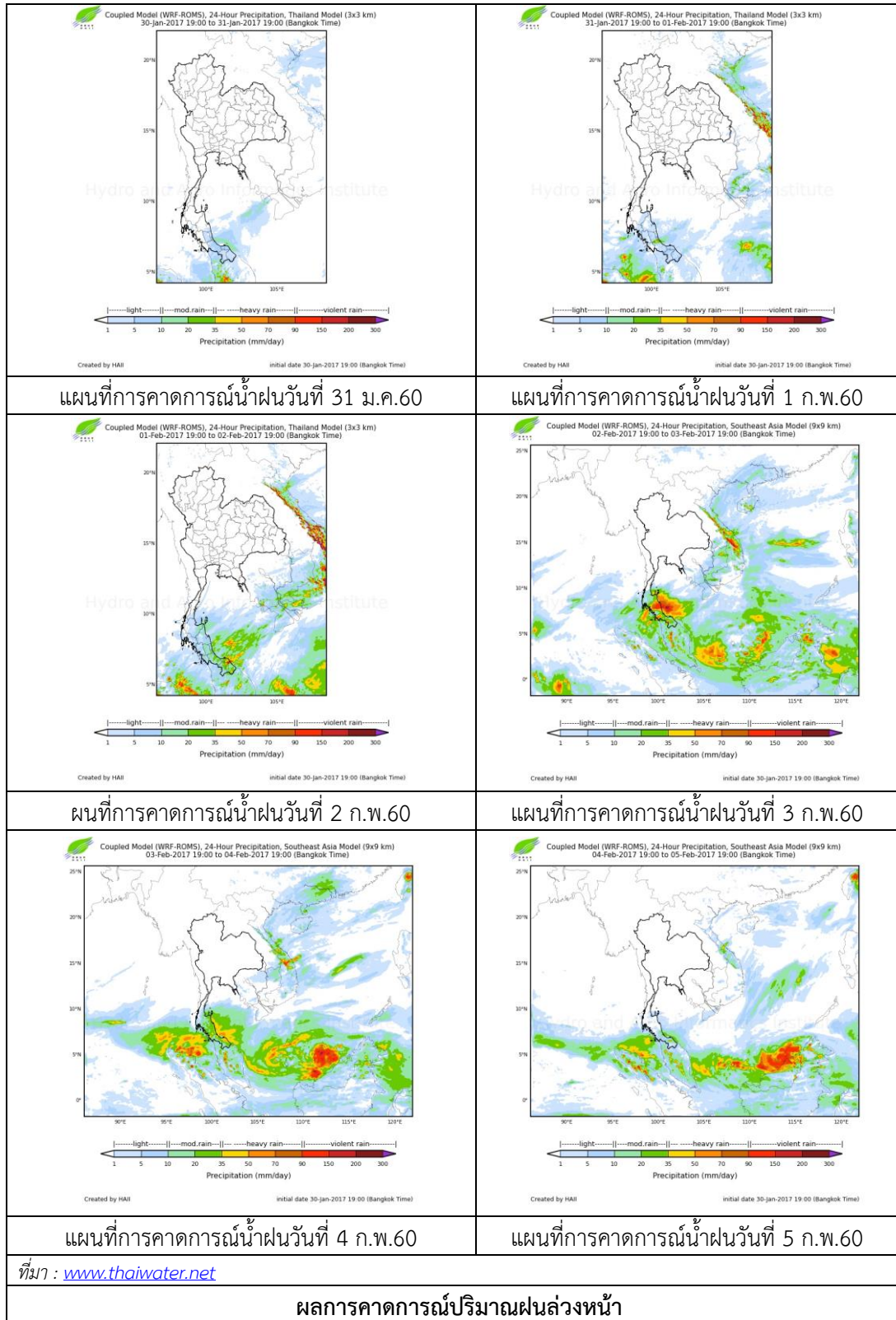
ลำดับ	สถานี	ปริมาณฝน (มม.)
1	คลองนาท่อม ต.ร่มเมือง อ.เมือง จ.พัทลุง	0.5
2	คลองท่าแนะ ต.เขาย่า อ.ศรีบรรพต จ.พัทลุง	0.5
3	บางแก้ว ต.นาปะขอ อ.บางแก้ว จ.พัทลุง	0.5
4	เขาพระ ต.เขาพระ อ.รัตภูมิ จ.สงขลา	1.0
5	ต.พิจิตร อ.นาหม่อม จ.สงขลา	0.2
6	คลองรัตภูมิ ต.ควนรู อ.รัตภูมิ จ.สงขลา	3.0
7	ปากทะเลสาบสงขลา ต.หัวเขา อ.สิงหนคร จ.สงขลา	1.5
8	ปากกรอ ต.ปากกรอ อ.สิงหนคร จ.สงขลา	0.5

หมายเหตุ “ฝน” คือ ฝนวัดปริมาณไม่ได้ (ต่ำกว่า 0.1 มิลลิเมตร)



ภาพเรดาร์ตรวจอากาศ “สathingพระ” ณ วันที่ 31 มกราคม 2560 (ที่มา : กรมอุตุนิยมวิทยา)

สถานการณ์น้ำฝน



3) ข้อมูลปริมาณน้ำในลำน้ำ

ลุ่มน้ำทะเลสาบสงขลา ปัจจุบันสถานการณ์น้ำในลำน้ำโดยทั่วไปยังคงอยู่ในภาวะปกติ (ระดับน้ำต่ำกว่าระดับตลิ่งต่ำสุด) ระดับน้ำในลำน้ำส่วนใหญ่มีแนวโน้มลดลง แต่ยังคงมีน้ำท่วมบริเวณที่ลุ่มริมทะเลสาบสงขลา ขอให้ประชาชนในพื้นที่เสี่ยงภัยติดตามเฝ้าระวังสถานการณ์น้ำอย่างใกล้ชิด

สถานการณ์น้ำท่า (27 – 31 ม.ค. 2560 ที่มา: กรมชลประทาน)

สถานี	แม่น้ำ	อำเภอ	จังหวัด	ระดับ	ศุกร์	เสาร์	อาทิตย์	จันทร์	อังคาร
				ตลิ่ง	27	28	29	30	31
				ปริมาณ	ม.ค.	ม.ค.	ม.ค.	ม.ค.	ม.ค.
				น้ำ(ลบ.					
				ม./วิ.)					
X.170	คลองลำ	ศรีนครินทร์	พัทลุง	25.20	21.58	21.53	21.18	21.06	20.95
				580.00	50.50	48.00	32.30	28.10	24.25
X.265	คลองนุ้ย	เมือง	พัทลุง	8.00	6.65	6.75	6.65	6.55	6.98
				7.00	0.30	0.50	0.30	0.15	1.14
X.174	คลองหระ	หาดใหญ่	สงขลา	8.88	5.17	5.07	4.99	4.96	4.90
				388	5.23	4.36	3.73	3.52	3.10
X.173A	คลองอู่	สะเดา	สงขลา	15.90	12.84	12.42	11.93	11.54	11.34
				258.00	45.60	39.30	31.95	26.10	23.10
X.90	คลองอู่	คลองหอย	สงขลา	8.00	3.58	3.45	3.06	3.14	2.85
				580.00	46.80	39.25	19.20	23.00	10.75
X.44	คลองอู่	หาดใหญ่	สงขลา	7.40	1.16	1.23	1.10	1.08	1.05
				582.00	32.20	34.55	30.25	29.60	28.63

ข้อมูลระดับน้ำจากระบบตรวจวัดสภาพทางไกลอัตโนมัติลุ่มน้ำทะเลสาบสงขลา กรมทรัพยากรน้ำประจำวันที่ 31 มกราคม 2560

ข้อมูลระดับน้ำ (29 – 31 ม.ค. 2560 ที่มา: กรมทรัพยากรน้ำ)

สถานี	ตำบล	อำเภอ	จังหวัด	ระดับ	อาทิตย์	จันทร์	อังคาร	แนวโน้ม
					29	30	31	
				ตลิ่ง	ม.ค.	ม.ค.	ม.ค.	(เพิ่ม/
				(ต่ำสุด)				ลด)
คลองอู่ตะเภาตอนล่าง	หาดใหญ่	หาดใหญ่	สงขลา	8.93	1.17	1.16	1.14	ลดลง
คลองรัตภูมิ	ควนรู	รัตภูมิ	สงขลา	22.62	14.40	14.30	14.21	ลดลง
คลองนาท่อม	ร่มเมือง	เมือง	พัทลุง	28.85	21.16	21.03	20.93	ลดลง
คลองท่าแนะ	เขาย่า	ศรีบรรพต	พัทลุง	37.56	34.24	34.21	34.18	ลดลง
ลำปำ	ลำปำ	เมือง	พัทลุง	1.15	-0.57	-0.68	-0.78	ลดลง

ปริมาณน้ำในลำน้ำของคลองต่างๆ ในพื้นที่ลุ่มน้ำทะเลสาบสงขลา วันที่ 31 มกราคม 2560



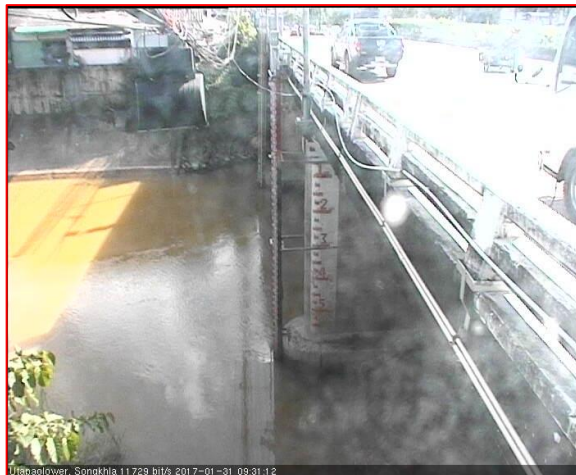
Klongtamot, Pattalung 1 2386 bit/s 2017-01-31 09:31:22

สถานีคลองตะโหมด (ท่าเขียด) - ต.แม่ขรี อ.ตะโหมด จ.พัทลุง
(ลุ่มน้ำทะเลสาบสงขลา)



Lampun, Muang, Pattalung 9374 bit/s 2017-01-31 09:31:32

สถานีลำป่า - ตำบลลำป่า อ.เมือง จ.พัทลุง
(ลุ่มน้ำทะเลสาบสงขลา)



Urapalover, Songkhla 11 729 bit/s 2017-01-31 09:31:12

สถานีคลองอู่ตะเภาตอนล่าง - ต.หาดใหญ่ อ.หาดใหญ่ จ.สงขลา
(ลุ่มน้ำทะเลสาบสงขลา)



สถานีบ้านม่วงกึ่ง - อ.สะเดา จ.สงขลา
(ลุ่มน้ำทะเลสาบสงขลา)

4) เหตุการณ์วิกฤติน้ำปัจจุบัน ณ วันที่ 31 มกราคม 2560 (ที่มา: กรมป้องกันและบรรเทาสาธารณภัย)

- สถานการณ์อุทกภัย วาตภัย และน้ำป่าไหลหลากในพื้นที่จังหวัดภาคใต้ และจังหวัดประจวบคีรีขันธ์ ตั้งแต่วันที่ 1 ธันวาคม 2559 - 31 มกราคม 2560 จังหวัดที่ได้รับผลกระทบ 12 จังหวัด (พัทลุง นราธิวาส ยะลา สงขลา ปัตตานี สุราษฎร์ธานี นครศรีธรรมราช ชุมพร ระนอง กระบี่ ประจวบคีรีขันธ์) 129 อำเภอ 835 ตำบล 6,307 หมู่บ้าน 587,544 ครัวเรือน 1,815,618 คน เสียชีวิต 95 ราย ความเสียหายด้านสาธารณสุข ประโยชน์ ประกอบด้วย ถนน 4,314 จุด คอสะพาน 348 แห่ง ท่อระบายน้ำ 270 แห่ง ฝาย 126 แห่ง อ่างเก็บน้ำ 2 แห่ง ประตูระบายน้ำ 1 แห่ง แนวกันคลื่น 1 แห่ง สถานที่ราชการ 165 แห่ง โรงเรียน 2,336 แห่ง วัด/มัสยิด 98 แห่ง โบสถ์คริสต์ 7 แห่ง จังหวัดที่สถานการณ์คลี่คลายแล้วอยู่ระหว่างฟื้นฟู 9 จังหวัด (ระนอง กระบี่ ตรัง ชุมพร ประจวบคีรีขันธ์ ยะลา นราธิวาส ปัตตานี และสงขลา) ปัจจุบันยังคงมีสถานการณ์ จำนวน 3 จังหวัด 7 อำเภอ 31 ตำบล 87 หมู่บ้าน

- จังหวัดพัทลุง ยังคงมีสถานการณ์ในพื้นที่ 2 อำเภอ ได้แก่ อำเภอควนขนุน และเมือง