

## สรุปสถานการณ์น้ำของประเทศ วันที่ ๑๓ มิถุนายน ๒๕๖๐

๑. **ฝน** การคาดหมายปริมาณฝน (มิลลิเมตร) เดือน มิถุนายน กรกฎาคม และสิงหาคม ๒๕๖๐ เปรียบเทียบกับค่าปกติ [ค่าปกติ = ค่าเฉลี่ยฝนในคาบ ๓๐ ปี (๒๕๒๔ - ๒๕๕๓)] มีรายละเอียดตามตาราง/

| ภาค/เดือน<br>(ปริมาณฝนคาดการณ์) | มิถุนายน        |                  | กรกฎาคม         |                  | สิงหาคม         |                  |
|---------------------------------|-----------------|------------------|-----------------|------------------|-----------------|------------------|
|                                 | ค่าประมาณ (มม.) | ความหมาย         | ค่าประมาณ (มม.) | ความหมาย         | ค่าประมาณ (มม.) | ความหมาย         |
| เหนือ                           | ๑๔๐ - ๑๘๐ มม.   | ใกล้เคียงค่าปกติ | ๑๖๐ - ๒๐๐ มม.   | ใกล้เคียงค่าปกติ | ๒๐๐ - ๒๕๐ มม.   | ใกล้เคียงค่าปกติ |
| ตะวันออกเฉียงเหนือ              | ๑๘๐ - ๒๓๐ มม.   | ใกล้เคียงค่าปกติ | ๑๙๐ - ๒๓๐ มม.   | ใกล้เคียงค่าปกติ | ๒๕๐ - ๒๙๐ มม.   | ใกล้เคียงค่าปกติ |
| กลาง                            | ๑๓๐ - ๑๗๐ มม.   | ใกล้เคียงค่าปกติ | ๑๕๐ - ๑๘๐ มม.   | ใกล้เคียงค่าปกติ | ๑๖๐ - ๒๐๐ มม.   | ใกล้เคียงค่าปกติ |
| ตะวันออกเฉียงเหนือ              | ๒๕๐ - ๒๙๐ มม.   | ใกล้เคียงค่าปกติ | ๒๕๐ - ๓๐๐ มม.   | ใกล้เคียงค่าปกติ | ๒๘๐ - ๓๓๐ มม.   | ใกล้เคียงค่าปกติ |
| ภาคใต้ฝั่งตะวันออก              | ๙๐ - ๑๓๐ มม.    | ใกล้เคียงค่าปกติ | ๑๐๐ - ๑๕๐ มม.   | ใกล้เคียงค่าปกติ | ๑๑๐ - ๑๕๐ มม.   | ใกล้เคียงค่าปกติ |
| ภาคใต้ฝั่งตะวันตก               | ๒๙๐ - ๓๕๐ มม.   | ใกล้เคียงค่าปกติ | ๓๑๐ - ๔๑๐ มม.   | ใกล้เคียงค่าปกติ | ๓๕๐ - ๔๕๐ มม.   | ใกล้เคียงค่าปกติ |
| กรุงเทพฯ และปริมณฑล             | ๑๕๐ - ๑๘๐ มม.   | ใกล้เคียงค่าปกติ | ๑๖๐ - ๒๐๐ มม.   | ใกล้เคียงค่าปกติ | ๑๙๐ - ๒๓๐ มม.   | ใกล้เคียงค่าปกติ |

ที่มาข้อมูล : กรมอุตุนิยมวิทยา พยากรณ์อากาศ ๓ เดือน ([http://www.tmd.go.th/month\\_forecast.php](http://www.tmd.go.th/month_forecast.php))

| ปริมาณฝน ณ วันที่ ๑๓ มิถุนายน ๒๕๖๐ | หน่วย | เหนือ                    | กลาง         | ต.เฉียงเหนือ         | ตะวันออก      | ตะวันตก       | ใต้           | ทั้งประเทศ           |
|------------------------------------|-------|--------------------------|--------------|----------------------|---------------|---------------|---------------|----------------------|
| ฝนสูงสุด ๒๔ ชม.                    | มม.   | ๑๗.๕                     | ๖.๖          | ๓๒.๕                 |               |               | ๒.๑           | ๓๒.๕                 |
| สถานีอุตุนิยมวิทยา                 |       | แม่สะเรียง<br>แม่ฮ่องสอน | นครสวรรค์    | อุบลราชธานี (ศูนย์ฯ) | ไม่มีฝน       | ไม่มีฝน       | ระนอง         | อุบลราชธานี (ศูนย์ฯ) |
| ฝนสะสมปี ๕๙                        | มม.   | ๒๘๒.๗ + ๑๗.๘             | ๒๕๑.๒ + ๑๗.๐ | ๓๖๐.๕ + ๑๗.๓         | ๓๘๖.๕ + ๓๖๐.๕ | ๒๓๖.๓ + ๑๕๙.๐ | ๕๕๗.๘ + ๗๕๐.๕ | ๓๔๙.๗ + ๓๓๔.๘        |
| ฝนสะสมปี ๖๐                        | มม.   | ๕๖๑.๕ + ๓๙%              | ๔๒๘.๒ + ๔๑%  | ๕๕๗.๘ + ๓๕.๔%        | ๗๘๗.๑ + ๔๘%   | ๓๓๕.๓ + ๔๐%   | ๑๐๘๘.๔ + ๖๒%  | ๖๘๕.๕ + ๔๙%          |
| ฝนสะสม ๓๐ ปี                       | มม.   | ๓๔๙.๕                    | ๓๕๙.๙        | ๔๑๖.๐                | ๕๒๖.๕         | ๓๑๙.๖         | ๖๑๗.๐         | ๔๓๗.๙                |

ที่มาข้อมูล : กรมอุตุนิยมวิทยา สรุปลักษณะอากาศรายวัน (<http://www.tmd.go.th/climate/climate.php>)

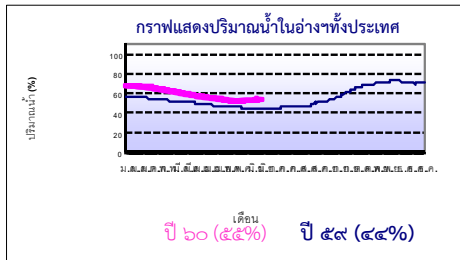
**ปริมาณฝนสูงสุด ๒๔ ชม.เพิ่มเติม** กรมอุตุนิยมวิทยาได้รายงานเพิ่มเติมโดยการบันทึกของเจ้าหน้าที่เป็นรายวัน ณ เวลา ๐๗.๐๐ น. ของวันนี้ ปริมาณฝนสูงสุดเท่ากับ ๗๐.๒ มม. ที่ อ.เขื่องใน จ.อุบลราชธานี

### ๒. น้ำในอ่างเก็บน้ำขนาดใหญ่



| ปริมาณน้ำในอ่าง | หน่วย      | เหนือ        | กลาง      | ต.เฉียงเหนือ | ตะวันออก    | ตะวันตก      | ใต้        | ทั้งประเทศ   |
|-----------------|------------|--------------|-----------|--------------|-------------|--------------|------------|--------------|
| น้ำในอ่างปี ๕๙  | ล้าน(ลบ.ม) | ๗,๙๙๑        | ๒,๙๘๘     | ๒,๒๖๗        | ๓,๒๒๓       | ๑,๕,๑๓๓      | ๔,๙๙๙      | ๓๑,๐๕๖       |
|                 | %          | ๓๒%          | ๒๒%       | ๒๗%          | ๒๑%         | ๕๗%          | ๖๑%        | ๔๔%          |
| น้ำในอ่างปี ๖๐  | ล้าน(ลบ.ม) | ๑๑,๒๗๘ + ๑๔% | ๕๓๖ + ๑๗% | ๓,๙๑๖ + ๒๐%  | ๕,๘๗๗ + ๑๘% | ๑๖,๗๗๗ + ๖%  | ๕,๗๖๑ + ๙% | ๓๘,๙๖๗ + ๑๑% |
| ๑๒ มิ.ย. ๖๐     | %          | ๔๖%          | ๓๙%       | ๔๗%          | ๓๙%         | ๖๓%          | ๗๐%        | ๕๕%          |
| น้ำในอ่างปี ๕๙  | ล้าน(ลบ.ม) | ๑๓,๙๙๔ - ๑๓% | ๔๑๖ + ๘%  | ๓,๒๓๒ + ๕%   | ๕,๕๖๖ - ๑๓% | ๑,๙,๐๑๒ - ๘% | ๖,๑๖๓ - ๕% | ๔๓,๓๗๔ - ๘%  |
| ๑๒ มิ.ย. ๕๙     | %          | ๕๙%          | ๓๑%       | ๔๒%          | ๕๒%         | ๗๑%          | ๗๕%        | ๖๓%          |

ที่มาข้อมูล : กรมชลประทาน ตารางสรุปข้อมูลอ่างขนาดใหญ่ทั่วประเทศ ([http://water.rid.go.th/flood/flood/res\\_table.htm](http://water.rid.go.th/flood/flood/res_table.htm))



**หมายเหตุ ๑.** อ่างที่มีปริมาณน้ำต่ำกว่า ๕๐% ของความจุมี ๑๙ อ่าง คือ ๑.แม่กวัง (๑๖%) ๒.ถุนดินทรจินดา (๒๒%) ๓.ลำตะคอง (๒๔%) ๔.ขุนด่านฯ (๒๕%) ๕.ป่าสัก (๒๖%) ๖.คลองสิียด (๓๐%) ๗.แม่จัด (๓๓%) ๘.ลำแจะ (๓๕%) ๙.ลำปาว (๓๕%) ๑๐.น้ำพุง (๓๖%) ๑๑.แควน้อย (๓๙%) ๑๒.ประแสร์ (๔๑%) ๑๓.แก่งกระจาน (๔๒%) ๑๔.ภูมิพล (๔๔%) ๑๕.ปราจีนบุรี (๔๕%) ๑๖.ห้วยหลวง (๔๕%) ๑๗.ลพบุรี (๔๕%) ๑๘.วิจิตรวงษ์ (๔๖%) และ ๑๙.สิริกิติ์ (๔๙%)

**๒.** อ่างที่มีปริมาณน้ำเก็บกักตั้งแต่ ๘๐% ของความจุ จำนวน ๑ อ่าง ได้แก่ หนองปลาไหล (๘๘%)

### ๓. สรุปสถานการณ์น้ำในแม่น้ำและลุ่มน้ำสำคัญ

**กรมชลประทาน :** (<http://www.rid.go.th/๒๐๑๙/>)

- **สรุปสถานการณ์น้ำทั่วประเทศ** (ศูนย์ประมวลวิเคราะห์สถานการณ์น้ำ: สรุปสถานการณ์น้ำประจำวัน) (๑๒ มิ.ย. ๖๐) : **สถานะน้ำที่อยู่ในเกณฑ์น้ำน้อย** ได้แก่ สถานี P.๑ จ.เชียงใหม่ สถานี P.๗A จ.กำแพงเพชร, สถานี P.๑๗ จ.นครสวรรค์, สถานี W.๔A จ.ตาก, สถานี Y.๑ C จ.แพร่, สถานี N.๑ จ.น่าน และสถานี X.๑๕๘ จ.ชุมพร **สถานะน้ำที่อยู่ในเกณฑ์ปกติ** ได้แก่ สถานี Y.๑๖ จ.พิษณุโลก, สถานี N.๕A จ.พิษณุโลก, สถานี N.๖๗ จ.นครสวรรค์, สถานี M.๙ จ.ศรีสะเกษ, สถานี M.๗ จ.อุบลราชธานี, สถานี Kgt.๑๐ จ.สระแก้ว, สถานี Kgt.๓ จ.ปราจีนบุรี, สถานี X.๓๗A จ.สุราษฎร์ธานี และสถานี X.๑๑๙A จ.นราธิวาส **สถานะน้ำที่อยู่ในเกณฑ์น้ำมาก** ได้แก่ สถานี M.๖A จ.บุรีรัมย์ **แนวโน้มระดับน้ำ** แม่น้ำพระสทิง แม่น้ำบางปะกง และแม่น้ำตาปี มีแนวโน้มระดับน้ำลดลง แม่น้ำปิง แม่น้ำวัง แม่น้ำยม แม่น้ำน่าน แม่น้ำมูล แม่น้ำท่าตะเภา และแม่น้ำ-โลก มีแนวโน้มระดับน้ำเพิ่มขึ้น

**กรมทรัพยากรน้ำ :** (<http://www.dwr.go.th/home>)

**สำนักวิจัย พัฒนา และอุทกวิทยา** (<http://division.dwr.go.th/brd/h/>)

- ระบบปฏิบัติการเฝ้าระวัง และเตือนภัยล่วงหน้า น้ำหลาก - ดินถล่ม (Early Warning) ณ วันที่ ๑๒ มิ.ย. ๖๐ : - ไม่มีการเตือนภัย -  
- สถานการณ์น้ำในแม่น้ำโขง (MRC: Mekong River Commission) ณ วันที่ ๑๐ มิ.ย. ๖๐ ที่สถานีเชียงแสน เชียงคาน หนองคาย นครพนม มุกดาหาร และโขงเจียม วัดระดับน้ำได้ ๓.๕๐, ๖.๑๘, ๒.๐๙, ๓.๙๗, ๓.๘๑ และ ๔.๙๔ เมตร ตามลำดับ เปรียบเทียบกับตลิ่ง มีค่าเท่ากับ -๙.๓๐, -๙.๘๒, -๑๐.๑๑, -๘.๕๓, -๘.๖๙ และ -๙.๕๖ เมตร ตามลำดับ **แนวโน้มระดับน้ำท่า** สถานีนครพนม และมุกดาหาร มีแนวโน้มระดับน้ำลดลง สถานีเชียงแสน เชียงคาน หนองคาย และโขงเจียม มีแนวโน้มระดับน้ำเพิ่มขึ้น

**ศูนย์ป้องกันวิกฤติน้ำ** (<http://mekhala.dwr.go.th/main/>) และ **line:รายงานสถานการณ์น้ำ** : ระบบติดตามและเฝ้าระวังสถานการณ์น้ำ ประกอบด้วย

- โครงการสำรวจติดตั้งระบบตรวจวัดสถานภาพน้ำทางไกลอัตโนมัติ (ในลุ่มน้ำ) ได้แก่  
- **สถานการณ์น้ำของสถานีโทรมาตรลุ่มน้ำเจ้าพระยา (ณ วันที่ ๒ มิ.ย.๖๐)** ลุ่มน้ำเจ้าพระยา ปัจจุบันสถานการณ์น้ำในลำน้ำโดยทั่วไปยังคงอยู่ในภาวะปกติ (ระดับน้ำต่ำกว่าระดับตลิ่งต่ำสุด) แต่มีบางพื้นที่มีระดับน้ำลดลงกว่าเมื่อวาน โดยมีพื้นที่ประสบน้ำท่วม จำนวน ๑ จังหวัดได้แก่ จ.อ่างทอง

- สถานการณ์น้ำของสถานีโทรมาตรลุ่มน้ำยม-น่าน (ณ วันที่ ๑๒ มิ.ย.๖๐) ลุ่มน้ำยม-น่าน ปัจจุบันสถานการณ์น้ำ อยู่ในภาวะปกติ (ระดับน้ำต่ำกว่าระดับตลิ่งต่ำสุด) ระดับน้ำในลำน้ำยม และลำน้ำน่าน ส่วนใหญ่มีแนวโน้มระดับน้ำทรงตัว
- สถานการณ์น้ำของสถานีโทรมาตรลุ่มน้ำบางปะกง-ปราจีนบุรี (ณ วันที่ ๙ มิ.ย.๖๐) ลุ่มน้ำบางปะกง ปัจจุบันสถานการณ์น้ำในลำน้ำโดยทั่วไปยังคงอยู่ในภาวะปกติ (ระดับน้ำต่ำกว่าระดับตลิ่งต่ำสุด) ระดับน้ำในลำน้ำส่วนใหญ่มีแนวโน้มเพิ่มขึ้น
- สถานการณ์น้ำของสถานีโทรมาตรลุ่มน้ำโขง ซี มูล (ณ วันที่ ๑๒ มิ.ย.๖๐) ลุ่มน้ำโขง ซี มูล ปัจจุบันสถานการณ์น้ำในลำน้ำโดยทั่วไปยังคงอยู่ในภาวะปกติ (ระดับน้ำต่ำกว่าระดับตลิ่งต่ำสุด) ระดับน้ำในลำน้ำส่วนใหญ่มีแนวโน้มลดลง โดยมีน้ำท่วม ๑ จังหวัด ได้แก่ จ.ชลบุรี
- สถานการณ์น้ำของสถานีโทรมาตรลุ่มน้ำทะเลสาบสงขลา (ณ วันที่ ๑๒ มิ.ย.๖๐) ลุ่มน้ำทะเลสาบสงขลา ปัจจุบันสถานการณ์น้ำในลำน้ำโดยทั่วไปยังคงอยู่ในภาวะปกติ (ระดับน้ำต่ำกว่าระดับตลิ่งต่ำสุด) ระดับน้ำในลำน้ำส่วนใหญ่มีแนวโน้มลดลง/ทรงตัว
- โครงการจัดตั้งศูนย์ปฏิบัติการและข้อมูลเพื่อการบริหารจัดการทรัพยากรน้ำ ได้แก่
- สถานการณ์น้ำจากการเชื่อมโยงสัญญาณภาพจากกล้อง CCTV ณ วันที่ ๑๒ มิ.ย.๖๐ : สถานการณ์น้ำทั่วไปอยู่ในเกณฑ์ปกติ

๔. พายุหมุน (อุตุนิยมวิทยา) มีพายุโซนร้อน “เมอร์ริก” บริเวณทะเลจีนใต้ตอนกลาง เคลื่อนตัวไปทางทางตะวันตกเฉียงเหนือ ซึ่งไม่มีผลกระทบต่อประเทศไทยโดยตรง

๕. สถานการณ์น้ำ กรมชลประทาน (๑๒ มิ.ย.) สถานการณ์น้ำท่วม ได้แก่ จ.นครสวรรค์ เกิดเมื่อวันที่ ๑๖-๑๘ พ.ค. ปัจจุบันยังคงมีน้ำท่วมขังในเขตอ.ลาดยาว(ต.ลาดยาว) บริเวณถนนสายลาดยาว-บ้านหนองกระทุ่ม ระดับน้ำเข้าสู่ภาวะปกติ และอ.บรรพตพิสัย (ต.หนองกรด) มีพื้นที่ได้รับผลกระทบ ๑,๐๐๐ ไร่ ส่วนในอ.ชุมแสง มี ๑ ตำบล ได้แก่ ต.ท่าไม้ (พื้นที่นอกเขตชลประทาน) มีพื้นที่การเกษตรได้รับผลกระทบเพียง ๑๐ ไร่ ปัจจุบันยังมีน้ำท่วมขังและน้ำหลากเข้ามาในพื้นที่ สถานการณ์เกือบเข้าสู่ภาวะปกติ จ.สุพรรณบุรี เกิดเมื่อวันที่ ๒๔ พ.ค. โดยมีน้ำท่วมในพื้นที่ลุ่มต่ำการเกษตรที่อ.สองพี่น้อง บางปลาม้า เมือง และอู่ทอง ระดับน้ำท่วมทุ่งสูงประมาณ ๐.๕๐ เมตร หากไม่มีฝนตกลงมาเพิ่มคาดว่าสถานการณ์จะเข้าสู่ภาวะปกติภายใน ๔-๕ วัน จ.พระนครศรีอยุธยา มีพื้นที่ได้รับผลกระทบ ๕ อำเภอ ซึ่งประกอบด้วย อ.บางปะอิน(ต.บางกระสั้น), อ.มหาสาร(ต.โรงช้าง), อ.บางไทร(ต.สามชัย), อ.บางบาล(ต.พระขาวและต.กะแซง) และอ.เสนา(ต.เจ้าเสด็จ) อีกทั้งยังมีบางส่วนของบริเวณพื้นที่ลุ่มต่ำ ซึ่งเป็นแก้มลิงธรรมชาติ ได้แก่ ทุ่งบางกุ้ง ทุ่งผักไห่ ทุ่งป่าโมก ทุ่งบางบาล ซึ่งมีน้ำท่วมขังในพื้นที่ประมาณ ๒๘,๐๐๐ ไร่ ปัจจุบันพื้นที่อ.มหาสารและผักไห่ เข้าสู่ภาวะปกติแล้ว ส่วนอำเภออื่นๆที่ได้รับผลกระทบ หากไม่มีฝนตกลงมาเพิ่ม คาดว่าสถานการณ์น้ำท่วมจะกลับเข้าสู่ภาวะปกติภายใน ๒-๓ วัน จ.ชลบุรี เกิดเมื่อวันที่ ๒๘ พ.ค. เนื่องจากพื้นที่ในเขตอ.พนัสนิคมเป็นลักษณะที่ราบลุ่มต่ำ มีปริมาณน้ำลดลง แต่ยังมีน้ำท่วมขังบางพื้นที่ เนื่องจากเป็นพื้นที่รับน้ำจากอ.เกาะจันทร์, อ.บ้านบึงและสภาพเป็นที่ราบลุ่ม ส่งผลทำให้การระบายน้ำค่อนข้างเป็นไปได้ช้า จึงยังคงมีน้ำท่วมขังพื้นที่การเกษตรอยู่เป็นบางส่วน ระดับน้ำสูง ๐.๑๐ - ๐.๒๐ เมตร จ.จันทบุรี เกิดเมื่อวันที่ ๔-๘ มิ.ย. มีพื้นที่ได้รับผลกระทบคือ ที่ลุ่มต่ำบริเวณริมแม่น้ำเวฬุที่ ต.วังสรรพรส หมู่๒,๓,๕,๗ พื้นที่ได้รับผลกระทบเป็นพื้นที่สวนมังคุด เงาะและทุเรียน ๒,๖๐๐ ไร่ ปัจจุบันระดับน้ำเริ่มลดลงแล้ว คาดว่าจะเข้าสู่ภาวะปกติ ภายใน ๒-๓ วัน สถานการณ์วิกฤติน้ำ (ข่าวปัจจุบัน) สมเด็จพระเจ้าอยู่หัว ทรงพระกรุณาโปรดเกล้าฯ โปรดกระหม่อมให้หน่วยทหารมหาดเล็กราชวัลลภรักษาพระองค์ ร่วมกับหน่วยงานราชการ และประชาชนจิตอาสา เก็บผักตบชวาที่ขึ้นอย่างหนาแน่นออกจากคลองเสื่อน้อย ซอยสุคนธสวัสดิ์ เขตลาดพร้าว และเก็บขยะมูลฝอยซึ่งมีเป็นจำนวนมาก จากคลองลาดพร้าว บริเวณชุมชนริมคลองลาดพร้าวประชาวุฒิกิต เขตห้วยขวาง กรุงเทพมหานคร เพื่อเปิดทางระบายน้ำ จะได้เร่งระบายน้ำออกจากพื้นที่ได้อย่างรวดเร็วเมื่อเกิดฝนตกหนักในพื้นที่ของชุมชน จ.ปทุมธานี ผู้ว่าฯ สั่งการให้ รองผู้ว่าฯ ทำการประสานงานกับ ผู้อำนวยการสำนักชลประทาน ทุกหน่วยในพื้นที่ ในการเดินเครื่องสูบน้ำ ๕๑ เครื่อง และเปิดบานประตูระบายน้ำ ๑๖ บาน เพื่อเร่งแก้ไขปัญหาน้ำท่วม ในพื้นที่จ.ปทุมธานี และเฝ้าระวังป้องกันน้ำไม่ให้ไหล เข้าพื้นที่กรุงเทพมหานคร รวมถึงการรองรับการแบ่งน้ำจากกรุงเทพมหานคร จ.บุรีรัมย์ หลังจากมีฝนตกหนักติดต่อกันมาหลายวัน ทำให้ปริมาณน้ำตามลำห้วยเอ่อล้นขึ้นมาท่วมถนนหนทาง รวมทั้งพื้นที่นาข้าวในหลายพื้นที่ ของ จ.บุรีรัมย์ได้รับความเสียหาย แต่เกษตรกรชาวบ้านคูขาด หมู่ ๖, บ้านคูขาดพัฒนา หมู่ ๑๕, บ้านหนองไผ่ หมู่ ๙ และบ้านขาม หมู่ ๓ ต.ศรีสติก อ.สตึก ซึ่งถูกน้ำท่วมพื้นที่นาข้าวที่เพิ่งหว่าน ได้พลิกวิกฤตเป็นโอกาส โดยการนำอุปกรณ์จับปลาทั้งสวิง แห ออกมาจับปลาตามพื้นที่ที่มีน้ำท่วมขังและบริเวณที่มีน้ำไหลหลาก รวมถึงใช้ตาข่ายล้อมจับปลาไหลที่อาศัยอยู่ใต้ผักตบชวาตามแหล่งน้ำธรรมชาติ

๖. คาดการณ์สภาพอากาศ ๗ วัน (กรมอุตุนิยมวิทยา) ในช่วงวันที่ ๑๒ - ๑๖ มิ.ย. ประเทศไทยมีฝนลดลง แต่บริเวณภาคเหนือและภาคตะวันออกเฉียงเหนือ ยังคงมีฝนมากกว่าภาคอื่นๆ หลังจากนั้นในช่วงวันที่ ๑๗ - ๑๘ มิ.ย. ประเทศไทยจะมีฝนเพิ่มมากขึ้น สำหรับทะเลอันดามัน มีคลื่นสูง ๑ - ๒ เมตร ตลอดช่วง

๗. พื้นที่ที่ควรเฝ้าระวังเตือนภัยวิกฤติน้ำ(น้ำท่วม ภัยแล้ง) NASA (๒๔ ชั่วโมง): รายงานพื้นที่ที่อาจเกิดน้ำท่วม (๑๒ มิ.ย.) ได้แก่ ภาคเหนือ คือ จ.เชียงราย ภาคตะวันออกเฉียงเหนือ คือ จ.บึงกาฬ สกลนคร นครพนม และอุบลราชธานี ภาคใต้ คือ จ.สงขลา

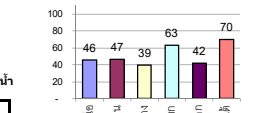
# รายงานสรุปสภาพน้ำในอ่างเก็บน้ำขนาดใหญ่และขนาดกลาง

รายงานสถานการณ์ ณ วันที่ 12 มิถุนายน 2560

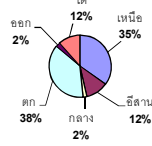
ปริมาณน้ำในอ่างที่ใช้การได้ในสัปดาห์นี้ + มากกว่า / - น้อยกว่า / สัปดาห์ก่อน 402.48 ล้าน ลบ.ม.

สรุปสถานการณ์ปริมาณน้ำในอ่างเก็บน้ำที่ใช้ในกิจกรรมทั่วประเทศ น้อยกว่าปริมาณน้ำไหลเข้าอ่าง เมื่อเทียบกับสัปดาห์ที่ผ่านมา สถานการณ์อยู่ระหว่างเก็บกักน้ำ

% ปริมาณน้ำรวมแต่ละภาคปัจจุบัน



ปริมาณน้ำรวมทั้งหมด  
70,921 ล้าน ลบ.ม. (100%)



เปรียบเทียบปริมาณน้ำรวม  
ทั่วประเทศปัจจุบัน  
กับปี 60 และ ปี 59

วันที่ 12 มิถุนายน 2560 เท่ากับ  
38,967 ล้าน ลบ.ม. หรือ เท่ากับ  
55%  
วันที่ 12 มิถุนายน 2559 เท่ากับ  
31,056 ล้าน ลบ.ม. หรือ เท่ากับ  
44%

| ภาค                   | สถานการณ์ปริมาณน้ำในอ่าง |                 |                     |               | ปริมาณน้ำ<br>เปลี่ยนแปลง<br>(ล้าน ม.³) | สถานะ                                  |
|-----------------------|--------------------------|-----------------|---------------------|---------------|----------------------------------------|----------------------------------------|
|                       | ลดลง<br>(แห่ง)           | คงที่<br>(แห่ง) | เพิ่มขึ้น<br>(แห่ง) | รวม<br>(แห่ง) |                                        |                                        |
| ภาคเหนือ              | -                        | -               | 7                   | 7             | 125.00                                 | ปริมาณน้ำในอ่างเก็บน้ำเพิ่มขึ้น        |
| ภาคตะวันออกเฉียงเหนือ | 1                        | -               | 11                  | 12            | 83.00                                  | ปริมาณน้ำในอ่างเก็บน้ำเพิ่มขึ้น        |
| ภาคกลาง               | -                        | -               | 3                   | 3             | 15.00                                  | ปริมาณน้ำในอ่างเก็บน้ำเพิ่มขึ้น        |
| ภาคตะวันออก           | -                        | -               | 2                   | 2             | 104.00                                 | ปริมาณน้ำในอ่างเก็บน้ำเพิ่มขึ้น        |
| ภาคใต้                | 1                        | -               | 9                   | 10            | 45.48                                  | ปริมาณน้ำในอ่างเก็บน้ำเพิ่มขึ้น        |
| ภาคใต้                | 1                        | 1               | 2                   | 4             | 30.00                                  | ปริมาณน้ำในอ่างเก็บน้ำเพิ่มขึ้น        |
| <b>รวมทั้งประเทศ</b>  | <b>3</b>                 | <b>1</b>        | <b>34</b>           | <b>38</b>     | <b>402.48</b>                          | <b>ปริมาณน้ำในอ่างเก็บน้ำเพิ่มขึ้น</b> |



สรุปสถานการณ์ปริมาณน้ำในอ่างฯ

|           |    |      |
|-----------|----|------|
| คงที่     | 1  | อ่าง |
| ลดลง      | 3  | อ่าง |
| เพิ่มขึ้น | 34 | อ่าง |

| ภาค<br>อ่างเก็บน้ำ เชื้อน              | ความจุ<br>ที่<br>รอก.<br>(ล้าน ม.³) | ปริมาณน้ำ<br>ที่ใช้งาน<br>ไม่ได้<br>(ล้าน ม.³) | ใช้การ<br>ได้จริง<br>(ล้าน ม.³) | ปริมาณน้ำรวม<br>วันที่ 12 มิถุนายน 2559 |       | ปัจจุบัน วันที่ 12 มิถุนายน 2560 |     |                         |     | สัปดาห์ก่อน วันที่ 6 มิถุนายน 2560 |     |                         |     | ปริมาณน้ำ<br>+ เพิ่มขึ้น<br>- ลดลง<br>(ล้าน ม.³) | สถานการณ์<br>ในอ่าง |        |           |
|----------------------------------------|-------------------------------------|------------------------------------------------|---------------------------------|-----------------------------------------|-------|----------------------------------|-----|-------------------------|-----|------------------------------------|-----|-------------------------|-----|--------------------------------------------------|---------------------|--------|-----------|
|                                        |                                     |                                                |                                 | %                                       | %     | ปริมาณน้ำรวม                     |     | ปริมาณน้ำใช้การได้จริง  |     | ปริมาณน้ำรวม                       |     | ปริมาณน้ำใช้การได้จริง  |     |                                                  |                     |        |           |
|                                        |                                     |                                                |                                 |                                         |       | ปริมาณน้ำ<br>(ล้าน ม.³)          | %   | ปริมาณน้ำ<br>(ล้าน ม.³) | %   | ปริมาณน้ำ<br>(ล้าน ม.³)            | %   | ปริมาณน้ำ<br>(ล้าน ม.³) | %   |                                                  |                     |        |           |
| <b>ภาคเหนือ (7)</b>                    |                                     |                                                |                                 |                                         |       |                                  |     |                         |     |                                    |     |                         |     |                                                  |                     |        |           |
| 1                                      | ภูมิพล (2)                          | ดาก                                            | 13,462                          | 3,800                                   | 9,662 | 3,985                            | 30% | 5,952                   | 44% | 2,152                              | 16% | 5,877                   | 44% | 2,077                                            | 15%                 | 75.00  | เพิ่มขึ้น |
| 2                                      | สิริกิติ์ (2)                       | อุดรดิตถ์                                      | 9,510                           | 2,850                                   | 6,660 | 3,618                            | 38% | 4,637                   | 49% | 1,787                              | 19% | 4,628                   | 49% | 1,778                                            | 19%                 | 9.00   | เพิ่มขึ้น |
| 3                                      | แม่جد                               | เชียงใหม่                                      | 265                             | 12                                      | 253   | 43                               | 16% | 88                      | 33% | 76                                 | 29% | 86                      | 32% | 74                                               | 28%                 | 2.00   | เพิ่มขึ้น |
| 4                                      | แมกวง                               | เชียงใหม่                                      | 263                             | 14                                      | 249   | 30                               | 11% | 43                      | 16% | 29                                 | 11% | 41                      | 16% | 27                                               | 10%                 | 2.00   | เพิ่มขึ้น |
| 5                                      | กัวลม                               | ลำปาง                                          | 106                             | 3                                       | 103   | 27                               | 25% | 67                      | 63% | 64                                 | 60% | 63                      | 59% | 60                                               | 57%                 | 4.00   | เพิ่มขึ้น |
| 6                                      | กัวลอม                              | ลำปาง                                          | 170                             | 6                                       | 164   | 34                               | 20% | 129                     | 76% | 123                                | 72% | 118                     | 69% | 112                                              | 66%                 | 11.00  | เพิ่มขึ้น |
| 7                                      | แกมบอย                              | พิษณุโลก                                       | 939                             | 43                                      | 896   | 254                              | 27% | 362                     | 39% | 319                                | 34% | 340                     | 36% | 297                                              | 32%                 | 22.00  | เพิ่มขึ้น |
| <b>รวมภาคเหนือ 34.85%</b>              |                                     |                                                |                                 |                                         |       |                                  |     |                         |     |                                    |     |                         |     |                                                  |                     |        |           |
| <b>ภาคตะวันออกเฉียงเหนือ (12)</b>      |                                     |                                                |                                 |                                         |       |                                  |     |                         |     |                                    |     |                         |     |                                                  |                     |        |           |
| 8                                      | ห้วยหลวง                            | อุดรธานี                                       | 136                             | 7                                       | 129   | 15                               | 11% | 61                      | 45% | 54                                 | 40% | 58                      | 43% | 51                                               | 38%                 | 3.00   | เพิ่มขึ้น |
| 9                                      | น้ำพอง                              | สกลนคร                                         | 520                             | 45                                      | 475   | 153                              | 29% | 263                     | 51% | 218                                | 42% | 256                     | 49% | 211                                              | 41%                 | 7.00   | เพิ่มขึ้น |
| 10                                     | น้ำพอง (2)                          | สกลนคร                                         | 165                             | 8                                       | 157   | 36                               | 22% | 60                      | 36% | 52                                 | 32% | 61                      | 37% | 53                                               | 32%                 | -1.00  | ลดลง      |
| 11                                     | จำพริก (2)                          | ชัยภูมิ                                        | 164                             | 37                                      | 127   | 55                               | 34% | 97                      | 59% | 60                                 | 37% | 96                      | 59% | 59                                               | 36%                 | 1.00   | เพิ่มขึ้น |
| 12                                     | อุบลรัตน์ (2)                       | ขอนแก่น                                        | 2,431                           | 581                                     | 1,850 | 506                              | 21% | 1,360                   | 56% | 779                                | 32% | 1,352                   | 56% | 771                                              | 32%                 | 8.00   | เพิ่มขึ้น |
| 13                                     | ลำปาว                               | กาฬสินธุ์                                      | 1,980                           | 100                                     | 1,880 | 347                              | 18% | 688                     | 35% | 588                                | 30% | 654                     | 33% | 554                                              | 28%                 | 34.00  | เพิ่มขึ้น |
| 14                                     | ลำคอง                               | นครราชสีมา                                     | 314                             | 22                                      | 292   | 68                               | 22% | 76                      | 24% | 54                                 | 17% | 75                      | 24% | 53                                               | 17%                 | 1.00   | เพิ่มขึ้น |
| 15                                     | ลำพระเพลิง                          | นครราชสีมา                                     | 155                             | 1                                       | 154   | 18                               | 12% | 90                      | 58% | 89                                 | 57% | 84                      | 54% | 83                                               | 54%                 | 6.00   | เพิ่มขึ้น |
| 16                                     | มูลขม                               | นครราชสีมา                                     | 141                             | 7                                       | 134   | 33                               | 23% | 64                      | 45% | 57                                 | 40% | 62                      | 44% | 55                                               | 39%                 | 2.00   | เพิ่มขึ้น |
| 17                                     | ลำแจะ                               | นครราชสีมา                                     | 275                             | 7                                       | 268   | 49                               | 18% | 95                      | 35% | 88                                 | 32% | 87                      | 32% | 80                                               | 29%                 | 8.00   | เพิ่มขึ้น |
| 18                                     | ลำนางรอง                            | บุรีรัมย์                                      | 121                             | 3                                       | 118   | 57                               | 47% | 73                      | 60% | 70                                 | 58% | 68                      | 56% | 65                                               | 54%                 | 5.00   | เพิ่มขึ้น |
| 19                                     | สิรินธร (2)                         | อุบลราชธานี                                    | 1,966                           | 831                                     | 1,135 | 930                              | 47% | 989                     | 50% | 158                                | 8%  | 980                     | 50% | 149                                              | 8%                  | 9.00   | เพิ่มขึ้น |
| <b>รวมภาคตะวันออกเฉียงเหนือ 11.80%</b> |                                     |                                                |                                 |                                         |       |                                  |     |                         |     |                                    |     |                         |     |                                                  |                     |        |           |
| <b>ภาคกลาง (3)</b>                     |                                     |                                                |                                 |                                         |       |                                  |     |                         |     |                                    |     |                         |     |                                                  |                     |        |           |
| 20                                     | ป่าสักชลสิทธิ์                      | ลพบุรี                                         | 960                             | 3                                       | 957   | 197                              | 21% | 254                     | 26% | 251                                | 26% | 249                     | 26% | 246                                              | 26%                 | 5.00   | เพิ่มขึ้น |
| 21                                     | ห้วยเสลา                            | ลพบุรี                                         | 160                             | 17                                      | 143   | 42                               | 26% | 110                     | 69% | 93                                 | 58% | 107                     | 67% | 90                                               | 56%                 | 3.00   | เพิ่มขึ้น |
| 22                                     | กระเสียว                            | สุพรรณบุรี                                     | 240                             | 40                                      | 200   | 59                               | 25% | 172                     | 72% | 132                                | 55% | 165                     | 69% | 125                                              | 52%                 | 7.00   | เพิ่มขึ้น |
| <b>รวมภาคกลาง 1.92%</b>                |                                     |                                                |                                 |                                         |       |                                  |     |                         |     |                                    |     |                         |     |                                                  |                     |        |           |
| <b>ภาคตะวันออก (2)</b>                 |                                     |                                                |                                 |                                         |       |                                  |     |                         |     |                                    |     |                         |     |                                                  |                     |        |           |
| 23                                     | ศรีนครินทร์ (2)                     | กาญจนบุรี                                      | 17,745                          | 10,265                                  | 7,480 | 11,566                           | 65% | 12,677                  | 71% | 2,412                              | 14% | 12,667                  | 71% | 2,402                                            | 14%                 | 10.00  | เพิ่มขึ้น |
| 24                                     | วชิราลงกรณ (2)                      | กาญจนบุรี                                      | 8,860                           | 3,012                                   | 5,848 | 3,567                            | 40% | 4,100                   | 46% | 1,088                              | 12% | 4,006                   | 45% | 994                                              | 11%                 | 94.00  | เพิ่มขึ้น |
| <b>รวมภาคตะวันออก 37.51%</b>           |                                     |                                                |                                 |                                         |       |                                  |     |                         |     |                                    |     |                         |     |                                                  |                     |        |           |
| <b>ภาคใต้ (6+4)</b>                    |                                     |                                                |                                 |                                         |       |                                  |     |                         |     |                                    |     |                         |     |                                                  |                     |        |           |
| 25                                     | ขุนด่าน                             | นครนายก                                        | 224                             | 5.00                                    | 219   | 54                               | 24% | 57                      | 25% | 52                                 | 23% | 52                      | 23% | 47                                               | 21%                 | 5.00   | เพิ่มขึ้น |
| 26                                     | คลองลี้                             | ฉะเชิงเทรา                                     | 420                             | 30.00                                   | 390   | 59                               | 14% | 127                     | 30% | 97                                 | 23% | 113                     | 27% | 83                                               | 20%                 | 14.00  | เพิ่มขึ้น |
| 27                                     | บางพระ (3)                          | ชลบุรี                                         | 117                             | 12.00                                   | 105   | 16                               | 14% | 72                      | 62% | 60                                 | 51% | 71                      | 61% | 59                                               | 50%                 | 1.00   | เพิ่มขึ้น |
| 28                                     | หนองปลาไหล (3)                      | ระยอง                                          | 164                             | 13.75                                   | 150   | 62                               | 38% | 144                     | 88% | 130                                | 80% | 135                     | 82% | 121                                              | 74%                 | 9.00   | เพิ่มขึ้น |
| 29                                     | ประแสร์ (3)                         | ระยอง                                          | 295                             | 20.00                                   | 275   | 132                              | 45% | 122                     | 41% | 102                                | 35% | 112                     | 38% | 92                                               | 31%                 | 10.00  | เพิ่มขึ้น |
| 30                                     | มาบประชัน (3)                       | ระยอง                                          | 17                              | 0.72                                    | 16    | 7                                | 40% | 9                       | 56% | 9                                  | 52% | 9                       | 56% | 8.52                                             | 51%                 | 0.06   | เพิ่มขึ้น |
| 31                                     | หนองค้อ (3)                         | ระยอง                                          | 21                              | 1.00                                    | 20    | 3                                | 12% | 14                      | 65% | 13                                 | 61% | 13                      | 61% | 12.14                                            | 57%                 | 0.82   | เพิ่มขึ้น |
| 32                                     | ดอกกรวย (3)                         | ระยอง                                          | 79                              | 3.00                                    | 76    | 13                               | 16% | 58                      | 74% | 55                                 | 70% | 58                      | 73% | 55.16                                            | 69%                 | 0.29   | เพิ่มขึ้น |
| 33                                     | คลองใหญ่ (3)                        | ระยอง                                          | 45                              | 3.00                                    | 42    | 22                               | 49% | 31                      | 68% | 28                                 | 62% | 33                      | 72% | 29.79                                            | 66%                 | -1.69  | ลดลง      |
| 34                                     | นกกินเหวงจินดา                      | ปราจีนบุรี                                     | 295                             | 19.00                                   | 276   | -                                | 0%  | 65                      | 22% | 46                                 | 16% | 58                      | 20% | 39.00                                            | 13%                 | 7.00   | เพิ่มขึ้น |
| <b>รวมภาคใต้ 2.37%</b>                 |                                     |                                                |                                 |                                         |       |                                  |     |                         |     |                                    |     |                         |     |                                                  |                     |        |           |
| <b>ภาคใต้ (4)</b>                      |                                     |                                                |                                 |                                         |       |                                  |     |                         |     |                                    |     |                         |     |                                                  |                     |        |           |
| 35                                     | แก่งกระจาน                          | เพชรบุรี                                       | 710                             | 65                                      | 645   | 197                              | 28% | 298                     | 42% | 233                                | 33% | 298                     | 42% | 233                                              | 33%                 | -      | คงที่     |
| 36                                     | ปราณบุรี                            | ประจวบคีรีขันธ์                                | 391                             | 18                                      | 373   | 46                               | 12% | 174                     | 45% | 156                                | 40% | 173                     | 44% | 155                                              | 40%                 | 1.00   | เพิ่มขึ้น |
| 37                                     | รัชชประภา (2)                       | สุราษฎร์ธานี                                   | 5,639                           | 1,352                                   | 4,287 | 4,147                            | 74% | 4,252                   | 75% | 2,900                              | 51% | 4,195                   | 74% | 2,843                                            | 50%                 | 57.00  | เพิ่มขึ้น |
| 38                                     | บางช้าง (2)                         | ยะลา                                           | 1,454                           | 276                                     | 1,178 | 609                              | 42% | 1,037                   | 71% | 761                                | 52% | 1,065                   | 73% | 789                                              | 54%                 | -28.00 | ลดลง      |
| <b>รวมภาคใต้ 11.55%</b>                |                                     |                                                |                                 |                                         |       |                                  |     |                         |     |                                    |     |                         |     |                                                  |                     |        |           |
| <b>รวมทั้งประเทศ 100% (38)</b>         |                                     |                                                |                                 |                                         |       |                                  |     |                         |     |                                    |     |                         |     |                                                  |                     |        |           |

ที่มาข้อมูล : ตารางสรุปสภาพน้ำในอ่างเก็บน้ำขนาดใหญ่ทั่วประเทศ และ ตารางสรุปสภาพน้ำในอ่างเก็บน้ำภาคตะวันออกเฉียงเหนือ กรมชลประทาน

**หมายเหตุ :**

- อ่างเก็บน้ำขนาดใหญ่ หมายถึง อ่างเก็บน้ำที่มีความจุตั้งแต่ 100 ล้าน ลบ.ม. ขึ้นไป
- เป็นอ่างเก็บน้ำอยู่ในความรับผิดชอบของการไฟฟ้าฝ่ายผลิตแห่งประเทศไทย (10) นอกนั้นอยู่ในความรับผิดชอบของกรมชลประทาน (28)
- เป็นอ่างเก็บน้ำขนาดใหญ่ที่มีความสำคัญต่อการอุปโภคบริโภคและการประปา ของลุ่มน้ำชายฝั่งทะเลตะวันออก
- ที่มา : กรมชลประทาน และการไฟฟ้าฝ่ายผลิตแห่งประเทศไทย
- จังหวัดที่มีอ่างเก็บน้ำขนาดใหญ่มีจำนวน 26 จังหวัด ไม่มี 50 จังหวัด

รท. หมายถึง ระดับเก็บกักของอ่าง



ศูนย์เฝ้าระวัง



ศูนย์เฝ้าระวังภัยพิบัติ กรมทรัพยากรน้ำ

**ลำดับของเขื่อนตามความจุ**

- ศรีนครินทร์ 2.ภูมิพล 3.สิริกิติ์ 4.วชิราลงกรณ 5.รัชชประภา
- ลพบุรี 7.สิรินธร 8.บางช้าง 9.ลำปาว 10.ป่าสัก

**ลำดับของเขื่อนตามปริมาณน้ำใช้การได้**

- ภูมิพล 2.ศรีนครินทร์ 3.สิริกิติ์ 4.วชิราลงกรณ 5.รัชชประภา
- ลำปาว 7.อุบลรัตน์ 8.บางช้าง 9.สิรินธร 10.ป่าสัก