

รายงานสถานการณ์น้ำลุ่มน้ำทะเลสาบสงขลา

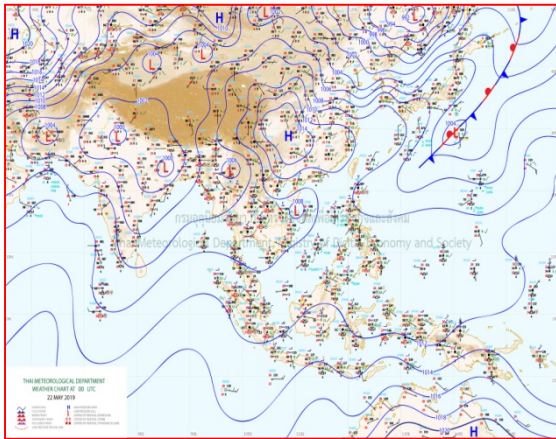
วันที่ 22 พฤษภาคม 2562

1) สภาพภูมิอากาศ

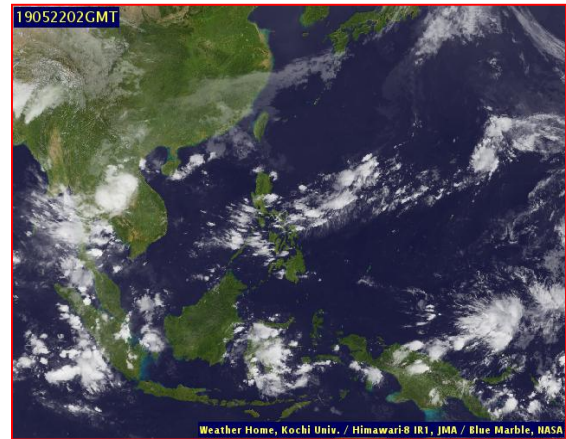
ลักษณะอากาศทั่วไป (ที่มา: กรมอุตุนิยมวิทยา)

พยากรณ์อากาศ 24 ชั่วโมงข้างหน้า ประเทศไทยมีอากาศร้อน และมีฝนฟ้าคะนองลมกระโชกแรงเพิ่มขึ้น กับมีฝนตกหนักบางแห่งในภาคเหนือ ภาคตะวันออกเฉียงเหนือ ภาคกลาง และภาคตะวันออก ขอให้ประชาชนบริเวณดังกล่าวระวังอันตรายจากพายุฝนฟ้าคะนอง โดยหลีกเลี่ยงที่โล่งแจ้ง ใต้ต้นไม้ใหญ่ บ้านเรือนที่ไม่แข็งแรง รวมถึงอันตรายจากฟ้าผ่า สำหรับเกษตรกรควรเตรียมการป้องกันและระวังความเสียหายที่จะเกิดต่อผลผลิตทางการเกษตรไว้ด้วย สำหรับทะเลอันดามันมีคลื่นสูงประมาณ 2 เมตร บริเวณที่มีฝนฟ้าคะนองคลื่นสูง 2-3 เมตร ขอให้ชาวเรือบริเวณทะเลอันดามันเดินเรือด้วยความระมัดระวัง

สภาพอากาศภาคใต้ฝั่งตะวันออก มีเมฆเป็นส่วนมาก กับมีฝนฟ้าคะนอง ร้อยละ 60 ของพื้นที่ และมีฝนตกหนักบางแห่งบริเวณจังหวัดชุมพร สุราษฎร์ธานี นครศรีธรรมราช พัทลุง สงขลา ปัตตานี ยะลา และนราธิวาส อุณหภูมิต่ำสุด 23-26 องศาเซลเซียส อุณหภูมิสูงสุด 33-35 องศาเซลเซียส ผลคาดการณ์ปริมาณน้ำฝนล่วงหน้า 1-7 วัน ในช่วงวันที่ 22 - 26 พ.ค. 62 มีฝนฟ้าคะนองร้อยละ 40-60 ของพื้นที่ และมีฝนตกหนักบางแห่ง อุณหภูมิต่ำสุด 24-27 องศาเซลเซียส อุณหภูมิสูงสุด 32-36 องศาเซลเซียส



แผนที่อากาศ วันที่ 22 พ.ค. 2562 เวลา 07.00 น.



ภาพถ่ายจากดาวเทียม วันที่ 22 พ.ค. 2562

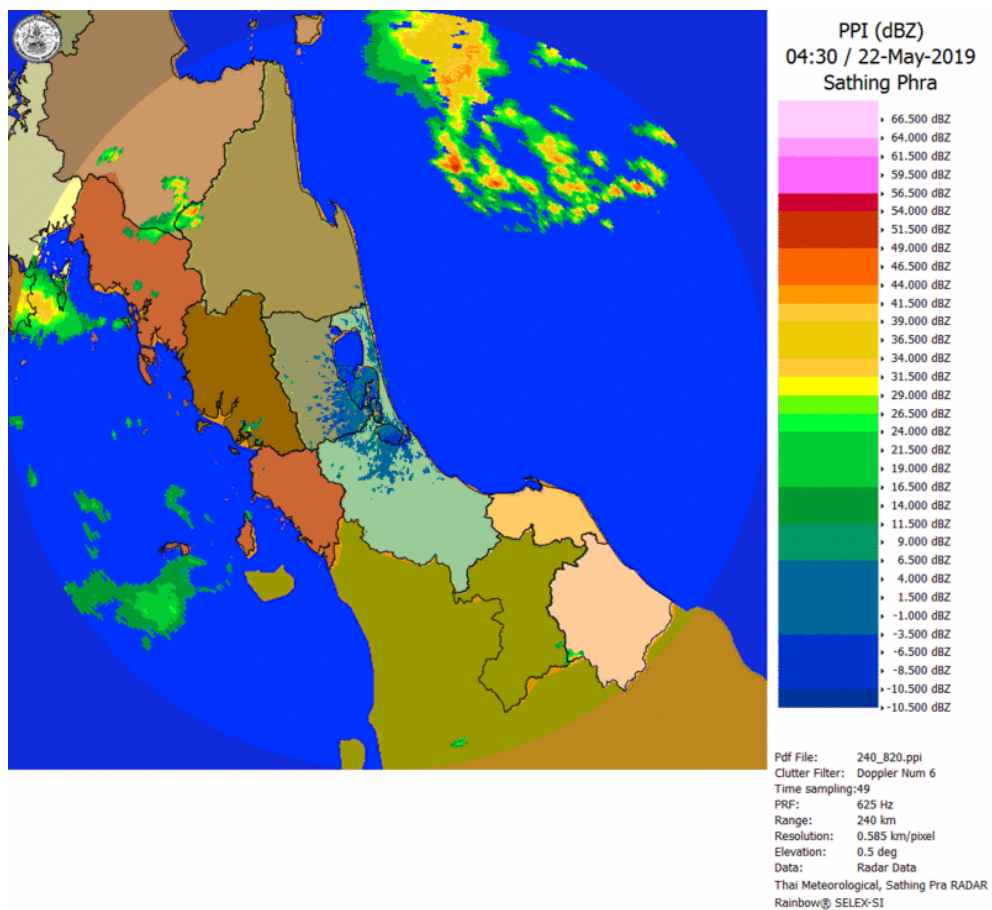
2) สถานการณ์ฝน

จากข้อมูลสถานการณ์ฝนในพื้นที่ลุ่มน้ำทะเลสาบสงขลาของวันที่ 22 พฤษภาคม 2562 จากกรมทรัพยากรน้ำ กรมอุตุนิยมวิทยา กรมชลประทาน และสถาบันสารสนเทศทรัพยากรน้ำ (องค์การมหาชน) พบว่า มีฝนตกในบางพื้นที่ บริเวณอำเภอเมือง จังหวัดพัทลุง บริเวณอำเภอสะเดา และอำเภอหาดใหญ่ จังหวัดสงขลา ปริมาณฝน “ฝ” – 63.4 มิลลิเมตร

ข้อมูลสถานการณ์ฝนในพื้นที่ลุ่มน้ำทะเลสาบสงขลา ณ วันที่ 22 พฤษภาคม 2562 เวลา 07.00 น.

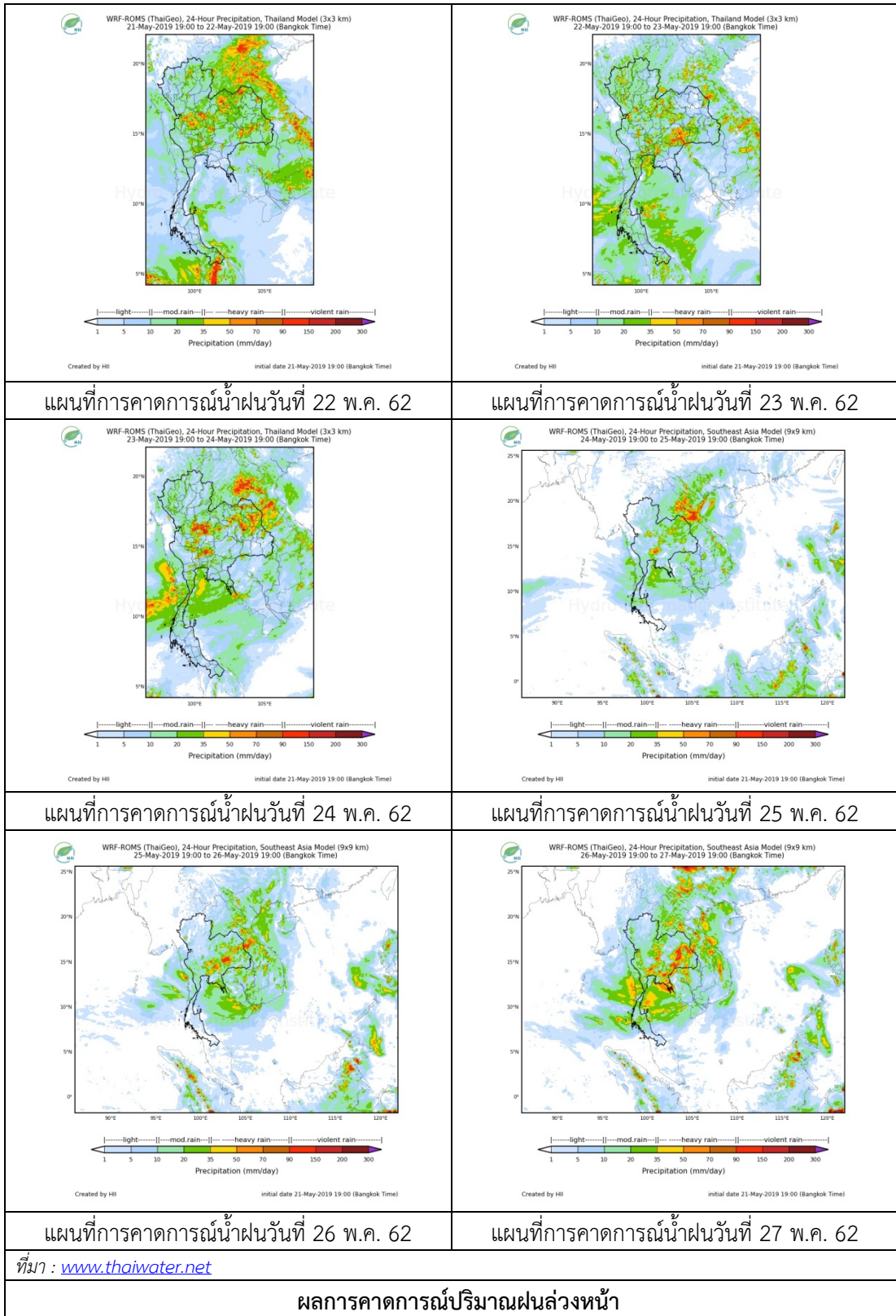
ลำดับ	สถานี	ปริมาณฝน (มม.)
1	พัทลุง สกช. ต.ลำปำ อ.เมือง จ.พัทลุง	“ฝ”
2	ต.ท่าโพธิ์ อ.สะเดา จ.สงขลา	2.4
3	ต.คลองหอยโข่ง อ.หาดใหญ่ จ.สงขลา	23.2
4	คอหงษ์ สกช. ต.คอหงส์ อ.หาดใหญ่ จ.สงขลา	63.4

หมายเหตุ “ฝ” คือ ฝนวัดปริมาณไม่ได้ (ต่ำกว่า 0.1 มิลลิเมตร)



ภาพเรดาร์ตรวจอากาศ “สathingพระ” ณ วันที่ 22 พฤษภาคม 2562 (ที่มา : กรมอุตุนิยมวิทยา)

สถานการณ์น้ำฝน



3) ข้อมูลปริมาณน้ำในลำน้ำ

ลุ่มน้ำทะเลสาบสงขลา ปัจจุบันสถานการณ์น้ำในลำน้ำโดยทั่วไปอยู่ในภาวะปกติ (ระดับน้ำต่ำกว่าระดับตลิ่งต่ำสุด) สถานการณ์น้ำในลำน้ำส่วนใหญ่มีแนวโน้มเพิ่มขึ้น/ทรงตัว

สถานการณ์น้ำท่า (18 – 22 พ.ค. 2562 ที่มา : กรมชลประทาน)

สถานี	แม่น้ำ	อำเภอ	จังหวัด	ระดับน้ำ-ม.	เสาร์	อาทิตย์	จันทร์	อังคาร	พุธ
				ปริมาณน้ำ- ลบ.ม./วิ. (ระดับเตือนภัย)	18 พ.ค.	19 พ.ค.	20 พ.ค.	21 พ.ค.	22 พ.ค.
X.170	คลองลำ	ศรีนครินทร์	พัทลุง	25.20	20.76	20.74	20.74	20.74	21.10
				580.00	18.80	18.20	18.20	18.20	30.50
X.265	คลองน่วย	เมือง	พัทลุง	8.00	7.56	6.61	6.56	6.61	6.55
				7.00	-	-	-	-	-
.1X.174	คลองหวะ	หาดใหญ่	สงขลา	8.88	4.15	4.15	4.20	4.17	4.23
				388.00	0.25	0.25	0.50	0.35	0.65
X.173A	คลองอู่ ตะเภา	สะเดา	สงขลา	15.90	9.92	9.68	9.67	9.60	9.59
				258.00	5.40	3.60	3.53	3.00	2.92
X.90	คลองอู่ ตะเภา	คลองหอย โข่ง	สงขลา	8.00	2.89	2.95	2.92	2.88	2.82
				580.00	21.05	23.75	22.40	20.60	17.90
X.44	คลองอู่ ตะเภา	หาดใหญ่	สงขลา	7.40	-0.06	0.03	0.03	0.00	0.05
				582.00	2.80	4.60	4.60	4.00	5.00

ปริมาณน้ำในลำน้ำของคลองต่างๆ ในพื้นที่ลุ่มน้ำทะเลสาบสงขลา วันที่ 22 พฤษภาคม 2562

สถานีคลองอู่ตะเภาตอนล่าง - ต.หาดใหญ่ อ.หาดใหญ่ จ.สงขลา
(ลุ่มน้ำทะเลสาบสงขลา)



สถานีคลองตะโหมด(ท่าเขียด) - ต.แม่ขรี อ.ตะโหมด จ.พัทลุง
(ลุ่มน้ำทะเลสาบสงขลา)



สถานีลำป่า - ต.ลำป่า อ.เมือง จ.พัทลุง
(ลุ่มน้ำทะเลสาบสงขลา)



4) สรุป

สถานการณ์น้ำในลุ่มน้ำทะเลสาบสงขลาประจำวันี่ 22 พฤษภาคม 2562 ปัจจุบันสถานการณ์น้ำในลำน้ำโดยทั่วไปอยู่ในภาวะปกติ (ระดับน้ำต่ำกว่าระดับตลิ่งต่ำสุด) สถานการณ์น้ำในลำน้ำส่วนใหญ่มีแนวโน้มเพิ่มขึ้น/ทรงตัว