



คู่มือการจัดทำกรอบแผนการ บริหารจัดการและพัฒนาลุ่มน้ำ แบบบูรณาการ



สำนักนโยบายและแผนทรัพยากรน้ำ
กรมทรัพยากรน้ำ
มีนาคม 2552

สารบัญ

เรื่อง	หน้า
บทที่ 1 บทนำ	1 - 6
- ความเป็นมา หลักการและความสำคัญของแผนฯ วัตถุประสงค์	1
- แนวคิดการจัดทำแผนฯ	2
- หน่วยงานที่เกี่ยวข้อง	3
- แนวทางขั้นตอนการจัดทำแผนฯ	4
- แผนภูมิขั้นตอนการจัดทำแผนฯ	5-6
บทที่ 2 รูปแบบการจัดทำแผนการบริหารจัดการและพัฒนาลุ่มน้ำแบบบูรณาการ	7-13
- ขั้นตอนที่ 1 - 2	7
- ขั้นตอนที่ 3	8
- ขั้นตอนที่ 4	9
- ขั้นตอนที่ 5 - 6	10
- ขั้นตอนที่ 7	11
- ขั้นตอนที่ 8 – 11 (ข้อเสนอแนะ)	12-13
บทที่ 3 แผนปฏิบัติการประจำปี	14-15
- ขั้นตอนการจัดทำแผนปฏิบัติการประจำปี	14-15
บทที่ 4 แบบฟอร์มการเสนอแผนการบริหารจัดการและพัฒนาลุ่มน้ำแบบบูรณาการ	16-29
- ส่วนที่ 1 แบบฟอร์มการเสนอแผนปฏิบัติการประจำปี	16
คำอธิบายการกรอกแบบฟอร์ม รหัสกิจกรรม รหัสลุ่มน้ำ	16-24
- ส่วนที่ 2 รายละเอียดโครงการ	25-27
- ส่วนที่ 3 เกณฑ์การพิจารณาจัดลำดับความสำคัญแผนงาน / โครงการ	28-29
บทที่ 5 องค์ประกอบของแผนการบริหารจัดการและพัฒนาลุ่มน้ำแบบบูรณาการ	30-31
บทที่ 6 การติดตามแผน	32-35
ภาคผนวก	
- ตัวอย่างตารางที่ 1 สรุปรูปสถานการณ์ ประเด็นปัญหา 7 กลุ่ม/ด้าน	36-44
- ตัวอย่างตารางที่ 2 ร่างกรอบแผนการบริหารจัดการและพัฒนาลุ่มน้ำแบบบูรณาการ	45
- ตัวอย่างตารางที่ 3 สรุปรูปแผนงาน/โครงการภายใต้กรอบแผนฯ	46-52
- แบบฟอร์มเสนอแผนปฏิบัติการบริหารจัดการและพัฒนาลุ่มน้ำแบบบูรณาการ (ประจำปีงบประมาณ.....)	53-59
- ตัวอย่างตารางสรุปรูปแผนฯรายหน่วยงาน ประจำปีงบประมาณ.....	53
- ตัวอย่างตารางสรุปรูปแผนฯรายจังหวัด ประจำปีงบประมาณ.....	54

บทที่ 1

บทนำ

1. ความเป็นมาการจัดทำแผนบริหารจัดการและพัฒนาลุ่มน้ำแบบบูรณาการ

กระทรวงทรัพยากรธรรมชาติและสิ่งแวดล้อมได้กำหนดนโยบายให้ดำเนินการบริหารจัดการและพัฒนาลุ่มน้ำแบบบูรณาการ เพื่อพัฒนากลไกการบริหารจัดการ ดูแล รักษา ทรัพยากรธรรมชาติและสิ่งแวดล้อมที่มีประสิทธิภาพและยั่งยืน เพื่อให้ทรัพยากรธรรมชาติและสิ่งแวดล้อมได้รับการสงวน อนุรักษ์ ฟื้นฟู มีการใช้ประโยชน์ได้อย่างเหมาะสมกับศักยภาพ เพื่อเป็นรากฐานในการดำรงชีวิตของคนในลุ่มน้ำ ดังนั้น เพื่อให้การจัดทำแผนบริหารจัดการและพัฒนาลุ่มน้ำแบบบูรณาการเป็นไปอย่างมีประสิทธิภาพ กรมทรัพยากรน้ำ จึงได้จัดทำคู่มือการบริหารจัดการรอบแผนการบริหารจัดการและพัฒนาลุ่มน้ำแบบบูรณาการขึ้น เพื่อใช้เป็นแนวทางในการดำเนินการจัดทำแผนและการนำไปสู่การปฏิบัติต่อไป

2. หลักการและความสำคัญของแผนการบริหารจัดการและพัฒนาลุ่มน้ำแบบบูรณาการ

แผนการบริหารจัดการและพัฒนาลุ่มน้ำแบบบูรณาการ หมายถึง กรอบแผนในการบริหารจัดการและพัฒนาทรัพยากรธรรมชาติและสิ่งแวดล้อมในพื้นที่ลุ่มน้ำ ซึ่งจะใช้เป็นแนวทางในการอนุรักษ์ ฟื้นฟู จัดหาและพัฒนาทรัพยากรธรรมชาติและสิ่งแวดล้อมในพื้นที่ลุ่มน้ำได้อย่างมีประสิทธิภาพและยั่งยืน รวมทั้งสอดคล้องกับสถานการณ์ และประเด็นปัญหาในแต่ละพื้นที่ โดยการบูรณาการจัดทำร่วมกับท้องถิ่น หน่วยงานราชการที่เกี่ยวข้องในพื้นที่และองค์กรเอกชน

การจัดทำแผนการบริหารจัดการและพัฒนาลุ่มน้ำแบบบูรณาการจำเป็นต้องคำนึงถึงสถานการณ์ทรัพยากรธรรมชาติและสิ่งแวดล้อมในแต่ละพื้นที่ลุ่มน้ำเป็นหลัก มีการพัฒนากลไกการบริหารจัดการ ดูแล รักษาทรัพยากรธรรมชาติและสิ่งแวดล้อมให้ได้รับการฟื้นฟูและรักษาไว้อย่างยั่งยืน ภายใต้อาณัติที่เหมาะสมระหว่างระบบนิเวศน์ เศรษฐกิจและสังคม โดยให้ความสำคัญกับการมีส่วนร่วมของชุมชนในการจัดทำจากทุกภาคส่วนที่เกี่ยวข้อง

3. วัตถุประสงค์

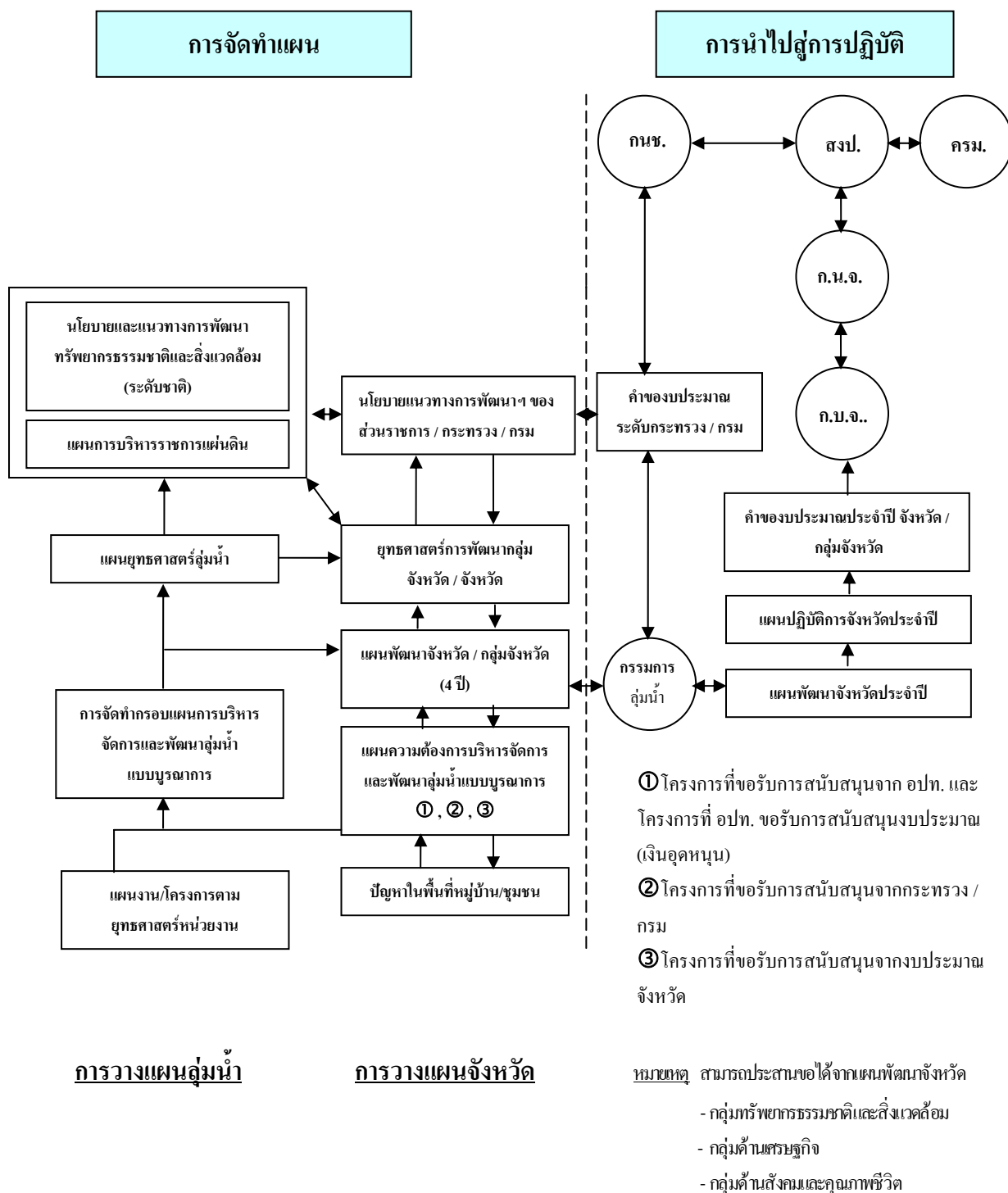
3.1 เพื่อให้เกิดการประสานการวางแผนระหว่างหน่วยงานในระดับจังหวัด ภูมิภาคและหน่วยงานส่วนกลาง

3.2 โครงการจากแผนพัฒนาจังหวัดสามารถนำไปสู่การปฏิบัติโดยหน่วยงานผู้รับผิดชอบโครงการ

3.3 หน่วยงานส่วนกลางสามารถรับทราบความต้องการและปรับปรุงโครงการ และเสนอมาตรการ โครงการที่เห็นว่ามีความจำเป็นเพิ่มเติม

4. แนวคิดการจัดทำแผนการบริหารจัดการและพัฒนาลุ่มน้ำแบบบูรณาการ และการนำแผนสู่การปฏิบัติ

การจัดทำกรอบแผนฯ ได้นำแนวทางจากแผนการบริหารราชการแผ่นดิน และการจัดทำแผนพัฒนาจังหวัด มาเป็นแนวคิดในการนำสู่การปฏิบัติ แสดงดังแผนภูมิ



5.หน่วยงานที่เกี่ยวข้อง ในการจัดทำแผนการบริหารจัดการและพัฒนาลุ่มน้ำแบบบูรณาการ มีดังนี้

1.กระทรวงเกษตรและสหกรณ์

- 1.1 กรมชลประทาน
- 1.2 กรมพัฒนาที่ดิน

2.กระทรวงทรัพยากรธรรมชาติและสิ่งแวดล้อม

- 2.1 กรมทรัพยากรน้ำ
- 2.2 กรมทรัพยากรน้ำบาดาล
- 2.3 กรมควบคุมมลพิษ
- 2.4 กรมอุทยานแห่งชาติสัตว์ป่าและพันธุ์พืช
- 2.5 กรมป่าไม้
- 2.6 กรมทรัพยากรทางทะเลและชายฝั่ง

3. กระทรวงมหาดไทย

- 3.1 กรมโยธาธิการและผังเมือง
- 3.2 กรมส่งเสริมการปกครองท้องถิ่น(ผู้เสนอแผนของท้องถิ่นต่อคณะกรรมการกระจายอำนาจฯ)
- 3.3 สำนักงานจังหวัด (จัดทำแผนพัฒนาจังหวัด ขึ้นตรงกับสำนักงานปลัดกระทรวงมหาดไทย)
- 3.4 การประสานส่วนภูมิภาค
- 3.5 กรุงเทพมหานครฯ

4. กระทรวงคมนาคม

- 4.1 กรมขนส่งทางน้ำพณิชยนาวิ
- 4.2 กรมทางหลวง (งานปรับปรุงการระบายน้ำ เพื่อป้องกันน้ำท่วม)
- 4.3 กรมทางหลวงชนบท

****ข้อเสนอแนะ**** ในการจัดทำแผนฯ เพื่อให้การบริหารจัดการแบบบูรณาการ ฝ่ายเลขาลุ่มน้ำจะต้องดำเนินการดังนี้

1. ประสานชี้แจง หน่วยงานที่เกี่ยวข้องให้เข้าใจถึงการจัดทำแผน เพื่อหน่วยงานที่เกี่ยวข้องให้ความร่วมมือ โดยอาจใช้บทบาทฝ่ายเลขาลุ่มน้ำ และประธานลุ่มน้ำ (โดยผู้ว่าราชการจังหวัด)
2. ลุ่มน้ำบางลุ่มน้ำอาจมีหน่วยงานที่เกี่ยวข้องมากกว่านี้หรือน้อยกว่า เนื่องจากมีปัญหาลุ่มน้ำที่แตกต่างกัน ในการดำเนินการอาจเกี่ยวข้องกับหน่วยงานอาทิเช่น กรมโรงงานอุตสาหกรรม (ควบคุมการปล่อยน้ำเสีย) กรมอุตุนิยมวิทยา (พยากรณ์เดือนภัยอากาศ) กรมทรัพยากรธรณี (เกี่ยวกับดินถล่ม) กรมป้องกันและบรรเทาสาธารณภัย (ให้ความรู้ในการป้องกันภัย)
3. การจัดทำแผนฯจะต้องประสานความร่วมมือกับหน่วยงานที่เกี่ยวข้องดังกล่าว เพื่อให้การจัดทำแผนสามารถแก้ไขปัญหาลุ่มน้ำได้อย่างมีประสิทธิภาพและบรรลุเป้าหมายได้ **หากฝ่ายเลขาลุ่มน้ำประสานหน่วยงานได้ไม่ครบกับปัญหาที่เกิดขึ้น จะทำให้การแก้ไขปัญหาในลุ่มน้ำไม่**

เกิดผลสัมฤทธิ์

4. การประสานชี้แจงการจัดทำแผนฯ ดำเนินการได้จาก การประชุมชี้แจงโดยเชิญหน่วยงานที่เกี่ยวข้องเข้าร่วมประชุม สรุปผลการประชุมให้หน่วยงานที่เกี่ยวข้องทราบโดยประธานลุ่มน้ำลงนามหนังสือถึงหน่วยงานที่เกี่ยวข้อง

6. แนวทางขั้นตอนการจัดทำแผนการบริหารจัดการและพัฒนาลุ่มน้ำแบบบูรณาการ

ในการจัดทำแผนการบริหารจัดการและพัฒนาลุ่มน้ำแบบบูรณาการ ได้กำหนดแนวทางการดำเนินงานออกเป็น 2 ขั้นตอน ได้แก่

1. ขั้นตอนการจัดทำกรอบแผนการบริหารจัดการ และพัฒนาลุ่มน้ำแบบบูรณาการ มีทั้งหมด 11 ขั้นตอน แสดงดังแผนภูมิที่ 1 หน้า 4
2. ขั้นตอนการจัดทำแผนปฏิบัติการประจำปี มีทั้งหมด 8 ขั้นตอน แสดงดังแผนภูมิที่ 2 หน้า 5

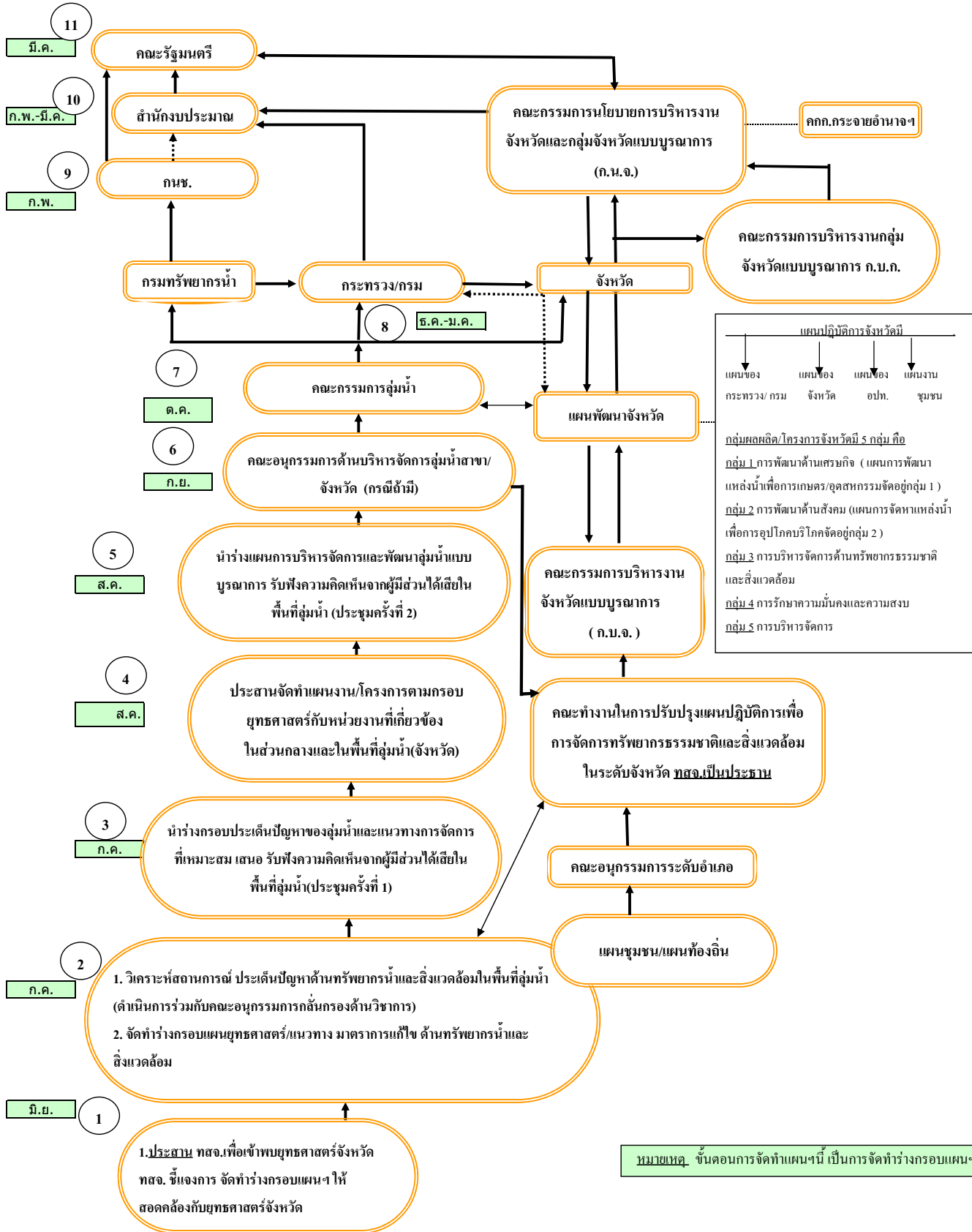
โดยทั้ง 2 ขั้นตอนจะสอดคล้องกับการจัดทำแผนพัฒนาจังหวัด ทั้งนี้ ขั้นตอนการจัดทำแผนปฏิบัติการประจำปี เป็นขั้นตอนที่จะดำเนินการในปีถัดไปหลังจากการจัดทำกรอบแผนการบริหารจัดการและพัฒนาลุ่มน้ำแบบบูรณาการ แล้ว

(**หมายเหตุ สำหรับในปี 2554 ปีแรกของการจัดทำกรอบแผนฯจะดำเนินการควบคู่กับการจัดทำแผนปฏิบัติการประจำปีไปพร้อมกัน)

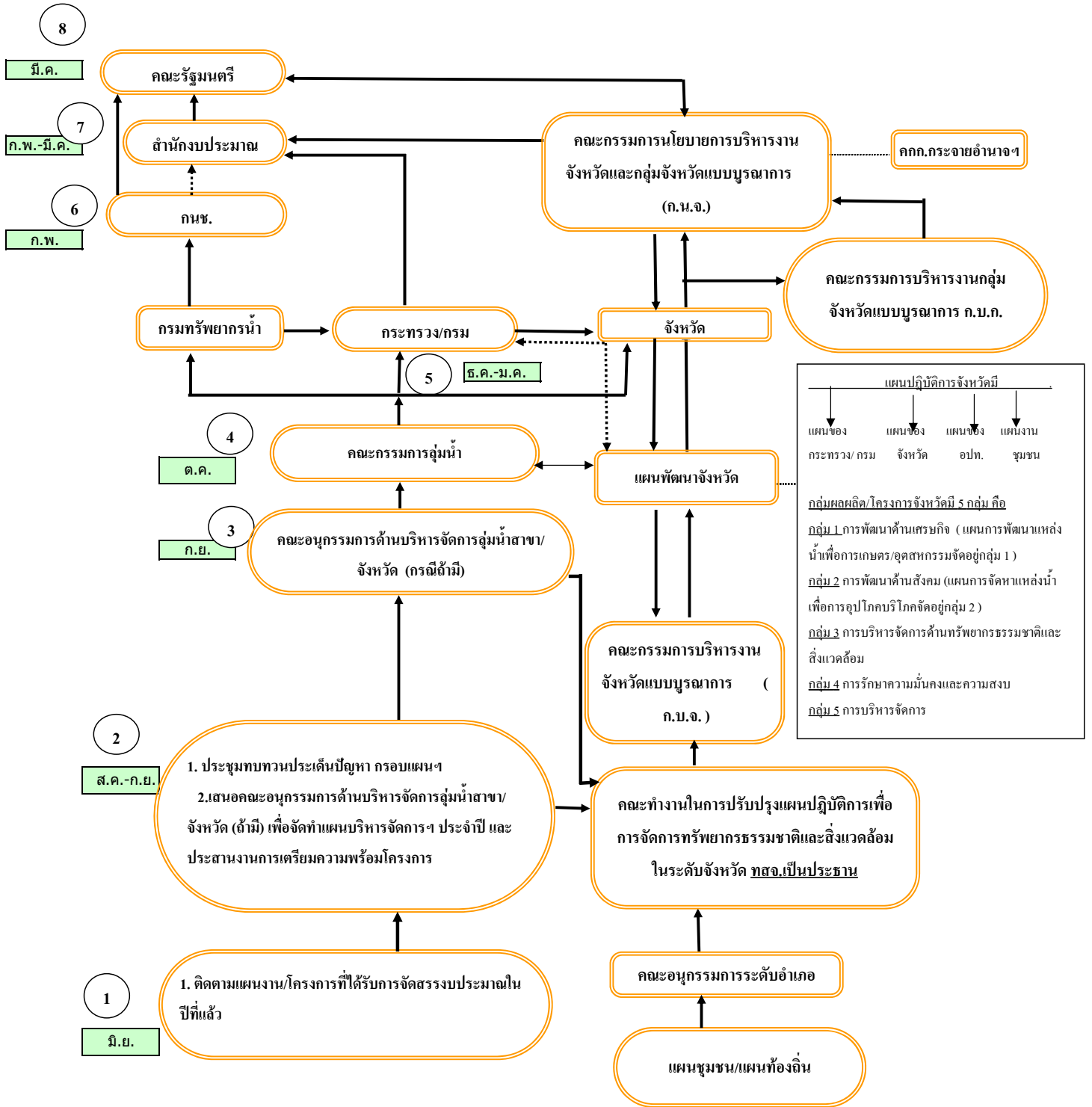


แผนภูมิที่ 2 ขั้นตอนการจัดทำ

" กรอบแผนการบริหารจัดการและพัฒนาลุ่มน้ำแบบบูรณาการ "



แผนภูมิที่ 3 แผนปฏิบัติการประจำปี



**** หมายเหตุ. ขั้นตอนการจัดทำแผนฯนี้ เป็นการจัดทำแผนปฏิบัติการประจำปีเพื่อนำแผนสู่การปฏิบัติแต่ละปีด้วย โดยในปีถัดไปให้นำแผนแต่ละปีที่อยู่ในกรอบแผนมาทบทวนกิจกรรมที่จะนำสู่การปฏิบัติแต่ละปี ****

บทที่ 2

รูปแบบขั้นตอนการจัดทำกรอบแผนการบริหารจัดการและพัฒนาลุ่มน้ำแบบบูรณาการ

รูปแบบการดำเนินการจัดทำกรอบแผนการบริหารจัดการและพัฒนาลุ่มน้ำแบบบูรณาการมี 11 ขั้นตอน (ผังแผนภูมิที่ 1 หน้า 5) มีดังนี้

ขั้นตอนที่ 1 ประสานการดำเนินการกับทรัพยากรธรรมชาติและสิ่งแวดล้อมจังหวัด โดยให้ทำความเข้าใจแนวทางและวัตถุประสงค์การจัดทำกรอบแผนฯ สามารถสนับสนุนแผนยุทธศาสตร์จังหวัด หรือแผนพัฒนาจังหวัดอย่างไร เพื่อนำไปประสานชี้แจงกับยุทธศาสตร์จังหวัด/ผู้ว่าราชการจังหวัด

ขั้นตอนที่ 2.

2.1 รวบรวมข้อมูลและวิเคราะห์สถานการณ์ ประเด็นปัญหา เป็นการรวบรวมข้อมูลด้านทรัพยากรน้ำ ทรัพยากรธรรมชาติที่เกี่ยวข้อง และสิ่งแวดล้อมในพื้นที่ลุ่มน้ำ เพื่อใช้ในการวิเคราะห์สถานการณ์ ประเด็นปัญหา โดยฝ่ายเลขานุการ ดำเนินการร่วมกับคณะกรรมการกลั่นกรองด้านวิชาการ ดังนี้

1) รวบรวมศึกษาข้อมูลพื้นฐานของกลุ่มน้ำศักยภาพของกลุ่มน้ำและการวิเคราะห์สภาพปัญหาด้านทรัพยากรน้ำและสิ่งแวดล้อมในพื้นที่ลุ่มน้ำ โดย ดูจากแผนรวมการบริหารจัดการทรัพยากรน้ำในพื้นที่ลุ่มน้ำที่กรมทรัพยากรน้ำได้ศึกษาไว้แล้ว และขอข้อมูลเพิ่มเติมด้านทรัพยากรธรรมชาติอื่น สิ่งแวดล้อมที่เกิดขึ้นในลุ่มน้ำจากหน่วยงานที่เกี่ยวข้อง เพื่อนำมาวิเคราะห์สภาพลุ่มน้ำ จัดทำตารางสถานการณ์ประเด็นปัญหาของกลุ่มน้ำ /จังหวัดในลุ่มน้ำ (ตัวอย่างตารางที่ 1 ในภาคผนวกหน้า36-44)

2) รวบรวมข้อมูลแผนยุทธศาสตร์จังหวัดในลุ่มน้ำที่สอดคล้องกับทรัพยากรธรรมชาติและสิ่งแวดล้อมโดยการประสานข้อมูลจากทรัพยากรธรรมชาติและสิ่งแวดล้อมเพื่อใช้ในการจัดทำความเชื่อมโยงกับแผนพัฒนาจังหวัด

3) รวบรวมแผนงาน/โครงการที่มีอยู่ และยังไม่ได้รับการจัดสรรงบประมาณในพื้นที่ลุ่มน้ำ ของทุกหน่วยงานที่เกี่ยวข้อง (จากแผนรวมฯ แผนบูรณาการฯแต่ละปี) เพื่อเป็นข้อมูลให้หน่วยงานพิจารณาทบทวนนำแผนดังกล่าวไปสู่การปฏิบัติ และเพื่อการแก้ไขปัญหาในพื้นที่

4) รวบรวมแผนงาน/โครงการที่ได้รับการจัดสรรงบประมาณในปีที่แล้วของหน่วยงานที่เกี่ยวข้อง เพื่อใช้เป็นฐานข้อมูลให้ที่ประชุมเชิงปฏิบัติการรับทราบถึงแผนงาน/โครงการที่ได้รับการจัดสรรงบประมาณแล้ว เพื่อจะได้ใช้เป็นข้อมูลเสนอแผนงาน/โครงการในปีต่อไป

2.2 จัดทำกรอบแผนการบริหารจัดการและพัฒนาลุ่มน้ำแบบบูรณาการ

ให้นำข้อมูลที่ได้จากการวิเคราะห์จากข้อ 2.1 ดำเนินการดังนี้

1) นำสถานการณ์ประเด็นปัญหาในกลุ่มน้ำ สรุปจัดทำร่างกรอบแผนยุทธศาสตร์ บริหารจัดการและพัฒนาคุณภาพน้ำ.....แบบบูรณาการ ประกอบด้วย วิสัยทัศน์ เป้าประสงค์ ยุทธศาสตร์ มาตรการแนวทางในการดำเนินการในพื้นที่กลุ่มน้ำ ผลที่คาดว่าจะได้รับ **(ตัวอย่างตารางที่ 2 ในภาคผนวก หน้า 45)**

2) นำยุทธศาสตร์ มาตรการ จากข้อ (1) สรุปจัดทำกรอบแผนงาน/โครงการภายใต้ ร่างกรอบแผนการบริหารจัดการและพัฒนาคุณภาพน้ำแบบบูรณาการ (แผนปฏิบัติการ ระยะเร่งด่วน กลาง ยาว) **พร้อมทั้งประสานหน่วยงานที่เกี่ยวข้องเสนอแผนงาน/โครงการภายใต้มาตรการ ในแต่ละ ยุทธศาสตร์ ตัวอย่างตารางที่ 3 ในภาคผนวกหน้า 46-52**

ทั้งนี้ ให้แยกการทำงานเป็น 2 ช่วง โดยช่วงแรกสรุปจัดทำยุทธศาสตร์ มาตรการ แนวทางก่อน ช่วงที่ 2 ค่อยให้หน่วยงานเสนอแผนงาน/โครงการ เพื่อไม่ให้โครงการเป็นตัวชี้นำ การจัดทำแผน

****หมายเหตุ** ในขั้นตอนนี้ประสานชี้แจง ทสจ. ทราบ เพื่อให้การดำเนินงานควบคุม สอดคล้องกับการปรับปรุงแผนปฏิบัติการของจังหวัดด้านทรัพยากรธรรมชาติและสิ่งแวดล้อมจังหวัด

ขั้นตอนที่ 3. จัดประชุมครั้งที่ 1

หลังจากจัดทำร่างกรอบแผนฯเสร็จแล้วให้ จัดประชุมครั้งที่ 1 เพื่อ

1) สรุปสถานการณ์ทรัพยากรน้ำและสิ่งแวดล้อมโดยรวมของพื้นที่ และเพื่อ เพิ่มเติมสถานการณ์ประเด็น/ปัญหา สาเหตุของปัญหา ที่เกิดขึ้นในพื้นที่และแนวทางในการแก้ไข ปัญหาเร่งด่วน ก่อน-หลัง

2) พิจารณาร่างกรอบแผนฯในพื้นที่กลุ่มน้ำ (ที่ได้จัดทำไว้แล้ว)เพื่อให้ที่ประชุมได้ ร่วมพิจารณาว่าเป้าหมายที่กำหนดไว้ ชัดเจนถูกต้องตรงกับปัญหาที่เกิดขึ้นในพื้นที่

- **รูปแบบการประชุม** เป็นการจัดประชุมเชิงปฏิบัติการ มีรูปแบบดังนี้

(1) เชิญกลุ่มเป้าหมายที่เกี่ยวข้องเข้าร่วมประชุม จำนวน 100 คน ได้แก่ หน่วยงานราชการที่เกี่ยวข้องทั้งภายในและภายนอกกระทรวงฯ ที่อยู่ในพื้นที่กลุ่มน้ำและในส่วนกลาง คณะกรรมการกลุ่มน้ำ คณะกรรมการวิชาการ คณะกรรมการจังหวัด/สาขา ผู้มีส่วนได้ส่วนเสียในพื้นที่ และองค์กรปกครองส่วนท้องถิ่น

(2) การนำเสนอ

2.1) ชี้แจงสถานการณ์ด้านทรัพยากรน้ำ ทรัพยากรธรรมชาติที่เกี่ยวข้อง และสิ่งแวดล้อมในพื้นที่กลุ่มน้ำที่ได้จากการรวบรวมข้อมูลในขั้นตอนที่ 1

2.2) นำเสนอร่างกรอบแผนฯ ที่ได้จากในขั้นตอนที่ 2

(3) แบ่งกลุ่มย่อย เพื่อพิจารณาเพิ่มเติมประเด็นปัญหาที่เกิดขึ้นในพื้นที่ กลุ่มน้ำ การแบ่งกลุ่ม อาจแบ่งพื้นที่พิจารณาเป็นต้นน้ำ กลางน้ำ ท้ายน้ำ หรือแบ่งเป็นกลุ่มแต่ละ

จังหวัดในพื้นที่ลุ่มน้ำ โดยในการจัดทำกรอบแผนการบริหารจัดการและพัฒนาลุ่มน้ำแบบบูรณาการ ได้แบ่งประเด็นปัญหาที่จะดำเนินการวิเคราะห์ในพื้นที่ลุ่มน้ำ 7 ด้าน (ยุทธศาสตร์) ได้แก่

- 1) ด้านการอนุรักษ์ พื้นฟูและสร้างความอุดมสมบูรณ์ของพื้นที่ป่าต้นน้ำ
- 2) ด้านการอนุรักษ์ พื้นฟูทรัพยากรดินและการใช้ประโยชน์ที่ดิน
- 3) ด้านการอนุรักษ์ พื้นฟู จัดหา และปรับปรุงแหล่งน้ำเพื่อการอุปโภค

บริโภค อุตสาหกรรม และเกษตรกรรม

- 4) ด้านการจัดการคุณภาพน้ำและมลพิษ
- 5) ด้านการจัดการสิ่งแวดล้อมเมือง โดยให้ความสำคัญกับแหล่งธรรมชาติ

ศิลปกรรม โบราณคดี และประวัติศาสตร์

- 6) ด้านการฟื้นฟูบริหารทรัพยากรประมงและชายฝั่ง (บางลุ่มน้ำไม่มีด้านนี้)

- 7) ด้านการเพิ่มประสิทธิภาพการบริหารจัดการลุ่มน้ำโดยเน้นกระบวนการ มี

ส่วนร่วมของทุกภาคส่วน

ในการแบ่งกลุ่มให้นำทั้ง 7 ด้าน (บางลุ่มน้ำมี 6 ด้าน) พิจารณาถึงปัญหาที่เกิดขึ้นในพื้นที่ลุ่มน้ำแต่ละด้านว่ามีปัญหาอะไร สถานการณ์ปัจจุบันเป็นอย่างไร สาเหตุปัญหาที่เกิดขึ้น แนวทางมาตรการในการดำเนินการแก้ไข และหน่วยงานรับผิดชอบตามภารกิจ เพื่อให้ความเห็นและปรับปรุงกรอบการวางแผน

ฝ่ายเลขาลุ่มน้ำร่วมกับคณะอนุกรรมการด้านวิชาการ นำผลจากการประชุมสรุปเป็นร่างกรอบแผนฯในพื้นที่ลุ่มน้ำ และสรุปสถานการณ์ประเด็นปัญหาของลุ่มน้ำ **จากตารางตัวอย่างที่ 1 และ 2 ในภาคผนวก** ให้สมบูรณ์ยิ่งขึ้น และรวบรวมแผนงาน/โครงการที่จังหวัดหรือท้องถิ่นเสนอให้หน่วยงานพิจารณาไปดำเนินการ (จากแผนพัฒนาจังหวัด ท้องถิ่น หรือกรรมการลุ่มน้ำเสนอจากการประชุม)

ขั้นตอนที่ 4 ประสานการจัดทำร่างกรอบแผนการบริหารจัดการและพัฒนาลุ่มน้ำแบบบูรณาการ กับหน่วยงานที่เกี่ยวข้องในส่วนกลาง/ในพื้นที่ลุ่มน้ำ (จังหวัด)

4.1 ประสานหน่วยงานที่เกี่ยวข้องทั้งส่วนกลางและในพื้นที่ลุ่มน้ำ เพื่อนำแผนงาน/โครงการภายใต้กรอบแผนฯ ดังกล่าว เสนอขอรับการจัดสรรงบประมาณในแต่ละปี ตามภารกิจของหน่วยงาน หรือจากที่หน่วยงานมีอยู่และรับจากข้อเสนอจังหวัดหรือท้องถิ่น โดยให้กรอกตามแบบฟอร์มการเสนอแผนปฏิบัติการฯ **หน้า 53-59 ในภาคผนวก**

4.2 นำแผนของหน่วยงานที่เกี่ยวข้องที่เสนอมารับพิจารณา ดำเนินการดังนี้

- 1) ตรวจสอบความซ้ำซ้อนของแผนในเบื้องต้น
- 2) วิเคราะห์ กลั่นกรองแผนเป็นไปตามประเด็นปัญหา และ ตรงกับมาตรการที่

เสนอ

3) สรุปจัดทำเป็นร่างกรอบแผนการบริหารจัดการและพัฒนาลุ่มน้ำแบบบูรณาการแต่ละยุทธศาสตร์เป็น..... รายหน่วยงาน และรายจังหวัดแต่ละปี **ดังตัวอย่างตารางหน้า 53 - 54 ในภาคผนวก**

4.3 ส่งสรุปร่างกรอบแผนฯให้หน่วยงานที่เกี่ยวข้องยืนยันความถูกต้องพร้อมกรอกรายละเอียดโครงการ ที่จะเสนอขอรับการจัดสรรงบประมาณ ให้คณะกรรมการลุ่มน้ำพิจารณา **(ตามแบบรายละเอียดโครงการหน้า 25-27)**

ขั้นตอนที่ 5. จัดประชุมครั้งที่ 2 เพื่อนำร่างกรอบแผนการบริหารจัดการและพัฒนาลุ่มน้ำแบบบูรณาการ รับฟังความคิดเห็นจากผู้มีส่วนได้ส่วนเสียในพื้นที่ลุ่มน้ำ

วัตถุประสงค์ของการประชุม เพื่อให้ร่างกรอบแผนฯสามารถแก้ไขปัญหาได้ตรงกับพื้นที่และสามารถนำสู่การปฏิบัติได้ โดยผ่านกระบวนการรับฟังความคิดเห็นในพื้นที่ลุ่มน้ำ

- **รูปแบบการจัดประชุม** เป็นการประชุมสัมมนา ดังนี้

1) เชิญกลุ่มเป้าหมายที่เกี่ยวข้องเข้าร่วมประชุม จำนวน 100 คน ได้แก่ หน่วยงานราชการที่เกี่ยวข้องทั้งภายในและภายนอกกระทรวงฯ ที่อยู่ในพื้นที่ลุ่มน้ำและใน ส่วนกลาง คณะกรรมการลุ่มน้ำ คณะกรรมการวิชาการ คณะกรรมการจังหวัด/สาขา ผู้มีส่วนได้ส่วนเสียในพื้นที่ และองค์กรปกครองส่วนท้องถิ่น **พร้อมทั้งแจ้งหน่วยงานที่เกี่ยวข้องเตรียมข้อมูลแผนงาน/โครงการที่อยู่ในกรอบแผนฯ เพื่อชี้แจงให้ที่ประชุมทราบหากมีข้อซักถามเพิ่มเติม**

2) การนำเสนอ ให้นำเสนอ

(2.1) กรอบแผนฯจากตารางที่ 2 และกรอบแผนงาน/โครงการแต่ละปี(4ปี) ของหน่วยงานที่เกี่ยวข้องที่จะดำเนินการในพื้นที่ลุ่มน้ำ จากตารางที่ 3

(2.2) เสนอแผนปี2554 ที่จะขอรับการจัดสรรงบประมาณ ตามตารางที่ 4 โดยให้หน่วยงานเป็นผู้นำเสนอรายละเอียดในที่ประชุม เพื่อตอบประเด็นข้อซักถามจากแผนงาน/โครงการที่เสนอมา

(2.3) สำหรับแผนงาน/โครงการที่เสนอให้ดำเนินการ และยังไม่ มีหน่วยงานรับผิดชอบ ให้นำมาเสนอเพื่อให้มีหน่วยงานที่เกี่ยวข้องรับไปดำเนินการต่อไป

(2.4) สำหรับแผนงาน/โครงการที่ยังไม่สามารถนำไปสู่การปฏิบัติ ให้นำเสนอที่ประชุมเพื่อหาแนวทางในการขับเคลื่อนต่อไป โดยเสนอให้จัดประชุมหารือในพื้นที่อีกครั้ง(คณะทำงานลุ่มน้ำสาขาหรือจังหวัด)

5.2 นำข้อเสนอแนะ ข้อคิดเห็นจากการประชุมปรับปรุงร่างกรอบแผนฯให้สมบูรณ์ ในประเด็นพื้นที่เป้าหมาย การจัดลำดับความสำคัญ และมาตรการ แผนงาน/โครงการ ที่เสนอให้ดำเนินการ

ขั้นตอนที่ 6. นำสรุปร่างกรอบแผนฯและมาตรการแผนงาน/โครงการของแต่ละจังหวัด

เสนอคณะกรรมการด้านบริหารจัดการลุ่มน้ำสาขา/จังหวัด

- ก่อนนำเสนอคณะกรรมการด้านบริหารจัดการลุ่มน้ำสาขา/จังหวัด ให้นำแผนงาน/โครงการที่หน่วยงานเสนอมาจัดลำดับความสำคัญตามประเด็นปัญหาเร่งด่วนและสำคัญในพื้นที่ เพื่อทำเป็นร่างแผนให้คณะกรรมการฯพิจารณาให้ความเห็นชอบ

การนำเสนอ

6.1 เสนอสถานการณ์ประเด็นปัญหาในพื้นที่จังหวัดพร้อมทั้งปัญหาเร่งด่วนที่จะต้องแก้ไข

6.2 นำสรุปร่างกรอบแผนฯ และมาตรการแผนงาน/โครงการของแต่ละจังหวัดรายปี พร้อมแผนปฏิบัติการที่จะขอรับการจัดสรรงบประมาณปี 2554 แต่ละจังหวัด เสนอคณะกรรมการด้านบริหารจัดการลุ่มน้ำสาขา/จังหวัด เพื่อพิจารณาภาพรวมกรอบแผนฯ และแผนที่จะเสนอขอรับการจัดสรรงบประมาณในปีงบประมาณ 2554 สอดคล้องเชื่อมโยงกับแผนยุทธศาสตร์อย่างไร พร้อมแนบรายละเอียดแผนงาน/โครงการ

6.3 เพื่อให้สอดคล้องกับการจัดทำแผนพัฒนาจังหวัด ที่จะต้องทบทวนการจัดทำแผนพัฒนาจังหวัดและกลุ่มจังหวัดทุกปี ให้ประสานชี้แจงร่างกรอบแผนฯและร่างแผนปฏิบัติการรายปีต่อผู้ว่าราชการจังหวัด/ทสจ./หัวหน้ากลุ่มยุทธศาสตร์จังหวัด เพื่อเสนอคณะทำงานในการปรับปรุงแผนปฏิบัติการเพื่อการจัดการทรัพยากรธรรมชาติและสิ่งแวดล้อมในระดับจังหวัด

ขั้นตอนที่ 7 เสนอคณะกรรมการลุ่มน้ำ พิจารณา

เสนอกรอบแผนการบริหารจัดการและพัฒนาลุ่มน้ำแบบบูรณาการที่ผ่านการรับฟังความคิดเห็นจากในพื้นที่แล้ว นำเสนอให้คณะกรรมการลุ่มน้ำ พิจารณาและให้ความเห็นชอบตามอำนาจหน้าที่

- การนำเสนอ มีดังนี้

1) เสนอสถานการณ์ประเด็นปัญหาในพื้นที่ลุ่มน้ำ(ปัญหาสำคัญเร่งด่วนที่จะต้องแก้ไข) (จากตารางที่1)

2) พิจารณาร่างกรอบแผนฯ(ตารางที่2) และร่างกรอบแผนปฏิบัติการแต่ละปี(4ปี) ตารางที่3 โดย สรุปเป็นภาพรวมรายลุ่มน้ำ แต่ละหน่วยงาน

3) แผนปฏิบัติการที่จะเสนอขอรับการจัดสรรงบประมาณในปี 2554 (ตารางที่4) ของหน่วยงานที่เกี่ยวข้องในลุ่มน้ำพร้อมแนบรายละเอียดแผนงาน/โครงการ ที่ผ่านการจัดลำดับความสำคัญของหน่วยงานที่เกี่ยวข้อง

4) การนำเสนอฝ่ายเลขานุการกลุ่มน้ำจะต้องเชื่อมโยงประเด็นปัญหาที่เกิดขึ้นกับมาตรการแผนงานโครงการที่อยู่ในกรอบแต่ละปี และแผนงาน/โครงการที่จะเสนอขอรับการจัดสรรงบประมาณ สามารถแก้ไขปัญหากลุ่มน้ำได้

ข้อเสนอแนะ การนำเสนอให้คณะกรรมการกลุ่มน้ำพิจารณาแผนฯ ฝ่ายเลขานุการกลุ่มน้ำจะต้องนำเสนอสถานการณ์ประเด็นปัญหาที่เกิดขึ้นในกลุ่มน้ำ(ปัญหาสำคัญเร่งด่วนที่จะต้องแก้ไข)ให้เชื่อมโยงกับแผนและความต้องการแก้ไขปัญหในพื้นที่ทุกครั้ง **พร้อมทั้งประสานชี้แจงให้ประธานกลุ่มน้ำรับทราบก่อนการประชุม** เพื่อจะทำให้การประชุมพิจารณาได้อย่างเข้าใจในการดำเนินการของกลุ่มน้ำ

ขั้นตอนที่ 8-11 ส่งแผนให้กรมทรัพยากรน้ำ/กระทรวงกรมหน่วยงานที่เกี่ยวข้อง/จังหวัด

นำกรอบแผนฯและแผนปฏิบัติการรายปีที่ผ่านมาผ่านความเห็นชอบจากคณะกรรมการกลุ่มน้ำแล้ว ส่งให้

1) กรมทรัพยากรน้ำ(สำนักส่งเสริมประสานมวลชนและสำนักนโยบายและแผนทรัพยากรน้ำ) เพื่อรวบรวมทั้ง 25 กลุ่มน้ำ จัดทำเป็นแผนการบริหารจัดการและพัฒนากลุ่มน้ำแบบบูรณาการ และนำเสนอคณะกรรมการทรัพยากรน้ำแห่งชาติพิจารณา

2) กระทรวงที่เกี่ยวข้อง เพื่อนำแผนไปพิจารณา เสนอขอรับการจัดสรรงบประมาณต่อไป

3) จังหวัดในพื้นที่กลุ่มน้ำ เพื่อนำแผน ที่จะดำเนินการในจังหวัดเข้าแผนพัฒนาจังหวัด ทั้งที่ของงบประมาณของหน่วยงาน และแผนที่จะเสนอขอรับการจัดสรรงบประมาณจากจังหวัด รวมทั้งแผนขององค์กรปกครองส่วนท้องถิ่น เพื่อเสนอคณะกรรมการนโยบายการบริหารงานจังหวัดและกลุ่มจังหวัดแบบบูรณาการ (ก.น.จ.) พิจารณาต่อไป

****** ข้อเสนอแนะ****** เพื่อให้การดำเนินการตามรูปแบบดังกล่าว ไม่เกิดความซ้ำซ้อนในการดำเนินการจัดทำแผนต่าง ๆ อาทิเช่น แผนปฏิบัติการเพื่อการจัดการทรัพยากรธรรมชาติและสิ่งแวดล้อมในระดับจังหวัด แผนยุทธศาสตร์จังหวัด ฝ่ายเลขานุการกลุ่มน้ำ จะต้องดำเนินการ ดังนี้

1. ประสานทรัพยากรธรรมชาติและสิ่งแวดล้อมจังหวัด (ทสจ.)และหัวหน้ากลุ่มงานยุทธศาสตร์จังหวัด ทราบถึงแนวทางในการจัดทำโครงการฯ กรมทรัพยากรน้ำจะเป็นหน่วยงานหลัก ร่วมกับสำนักงานสิ่งแวดล้อมภาคในการจัดทำแผนบริหารจัดการและพัฒนากลุ่มน้ำแบบบูรณาการในแต่ละจังหวัด ให้กับทรัพยากรธรรมชาติและสิ่งแวดล้อมจังหวัด โดยจะนำแผนฯที่จัดทำในแต่ละปีส่งให้ทรัพยากรธรรมชาติและสิ่งแวดล้อมจังหวัดเพื่อนำไปปรับปรุงแผนปฏิบัติการเพื่อการจัดการทรัพยากรธรรมชาติและสิ่งแวดล้อมในระดับจังหวัด

2. ประสานการดำเนินการและชี้แจงให้หน่วยงานที่เกี่ยวข้องในพื้นที่จังหวัดทราบ เช่นเดียวกับข้อ 1.

3. สำหรับแผนงาน/โครงการ ขององค์กรปกครองส่วนท้องถิ่น (อบต. อบจ.และเทศบาล) เพื่อให้การจัดทำแผนฯ คูในภาพรวมทั้งหมดของทุกหน่วยงาน (จึงต้องขอแผนขององค์กรปกครองส่วนท้องถิ่นที่จะดำเนินการเกี่ยวกับทรัพยากรน้ำ ทรัพยากรธรรมชาติที่เกี่ยวข้อง และสิ่งแวดล้อมด้วย) โดยฝ่ายเลขานุการฯจะต้องดำเนินการดังนี้

(3.1) ให้ประสานทรัพยากรธรรมชาติและสิ่งแวดล้อมจังหวัด(ทสจ.)ว่าได้มีการรวบรวมและจัดทำแผนตามข้อเสนอของท้องถิ่นหรือยังถ้ามีให้ใช้แผนของทสจ.เป็นข้อมูลในการดำเนินการจัดทำแผน

(3.2) ถ้าทสจ.ไม่มี ขอให้ใช้แผน ที่องค์กรปกครองส่วนท้องถิ่น(อบต. อบจ. และเทศบาล)เสนอในบูรณาการด้านทรัพยากรน้ำในปีก่อนเป็นข้อมูลในการดำเนินการจัดทำแผน ซึ่งจะไม่มีแผนด้านสิ่งแวดล้อม ให้ประสานกับสิ่งแวดล้อมภาคหรือหัวหน้ากลุ่มยุทธศาสตร์จังหวัดได้เคยมีการจัดทำไว้หรือไม่ และกรมทรัพยากรน้ำโดยฝ่ายเลขานุการฯ จะรวบรวมแผนขององค์กรปกครองส่วนท้องถิ่น เสนอให้ทรัพยากรธรรมชาติและสิ่งแวดล้อมจังหวัด / ยุทธศาสตร์จังหวัด เพื่อจัดไว้ในกลุ่มยุทธศาสตร์ด้านทรัพยากรธรรมชาติและสิ่งแวดล้อมของจังหวัด และเพื่อให้แผนนำไปสู่การปฏิบัติขอรับการจัดสรรงบประมาณของจังหวัด หรือขอรับเงินอุดหนุนเฉพาะกิจผ่านคณะกรรมการกระจายอำนาจการปกครองส่วนท้องถิ่น ต่อไป สำหรับในการเตรียมความพร้อมโครงการของท้องถิ่นควรมีการหารือในคณะกรรมการระดับจังหวัดจะสามารถให้หน่วยงานช่วยท้องถิ่นได้อย่างไร

4. ในการวิเคราะห์ สถานการณ์ด้านสิ่งแวดล้อม ขอให้ประสานการทำงานกับสำนักสิ่งแวดล้อมภาคช่วยดำเนินการ (บางกลุ่มน้ำอาจไม่มีข้อเสนอ แผนงาน/โครงการด้านสิ่งแวดล้อม)

บทที่ 3

แผนปฏิบัติการประจำปี

แผนปฏิบัติการประจำปี เป็นการดำเนินการภายหลังจากกลุ่มน้ำมีกรอบแผนการบริหารจัดการลุ่มน้ำแบบบูรณาการแล้ว ให้นำแผนแต่ละปีที่อยู่รอบแผนฯ ไปจัดทำแผนปฏิบัติการประจำปี เพื่อนำไปสู่การปฏิบัติเสนอขอรับการจัดสรรงบประมาณ โดยมีขั้นตอนทั้งหมด 8 ขั้นตอน (ดังแผนภูมิที่ 2 หน้า 6) ดังนี้

ขั้นตอนที่ 1

1.1 ติดตามแผนงาน/โครงการ ที่ได้รับการจัดสรรงบประมาณในปีที่แล้ว โดยประสานหน่วยงานที่เกี่ยวข้อง กรอกรายละเอียดแผนงาน/โครงการที่ได้รับการจัดสรรงบประมาณ (ตามตารางติดตามแผนในภาคผนวก) เพื่อใช้เป็นข้อมูลในการจัดทำแผนปฏิบัติการในปีต่อไป

1.2 สรุปมาตรการ และแผนงาน/โครงการที่ยังไม่ได้ดำเนินการ หรือไม่มีเจ้าภาพดำเนินการ เพื่อเสนอในการประสานการจัดทำแผนปฏิบัติการในปีต่อไป

ขั้นตอนที่ 2

2.1 ประชุมทบทวน กรอบแผนการบริหารจัดการพัฒนาลุ่มน้ำแบบบูรณาการ ที่จัดทำไว้แล้ว โดยเชิญหน่วยงานที่เกี่ยวข้องร่วมประชุม เพื่อทบทวนกรอบแผนดังนี้

(1) มีประเด็นปัญหาใดยังไม่ได้ดำเนินการ และมีแผนงาน/โครงการใดยังไม่ได้รับการจัดสรรงบประมาณ เพื่อเตรียมความพร้อมที่จะดำเนินการในปีต่อไป ร่วมกับคณะอนุกรรมการด้านวิชาการ

(2) ทบทวนแผนงาน/โครงการในกรอบแผนฯ ที่จะของบประมาณในปีนั้น ว่าหน่วยงานมีการปรับปรุง แก้ไข เพิ่มเติมหรือไม่ เพื่อเตรียมความพร้อมของโครงการที่จะเสนอของบประมาณต่อไป

**หมายเหตุ ประสาน ทสจ. เพื่อให้การดำเนินการจัดทำแผนปฏิบัติการสอดคล้องกับการจัดทำแผนพัฒนาจังหวัด

2.2 สรุปผลการประชุมให้หน่วยงานทราบ พร้อมประสานขอแผนงาน/โครงการจากหน่วยงานในจังหวัด และส่วนกลางที่เสนอในกรอบแผนฯที่จะดำเนินการขอรับการจัดสรรงบประมาณในปีต่อไป หรือที่จะเสนอเพิ่มเติม กรอกรายละเอียดตามแบบฟอร์มเสนอแผนปฏิบัติการบริหารจัดการและพัฒนาลุ่มน้ำแบบบูรณาการลุ่มน้ำประจำปี (ตารางที่ 4 หน้า 53-59 ในภาคผนวก)และ รายละเอียดโครงการหน้า 25-27

2.3 เสนอคณะอนุกรรมการด้านบริหารจัดการลุ่มน้ำสาขา/จังหวัด(ถ้ามี) พิจารณาแผนการบริหารจัดการฯ ประจำปี

ขั้นตอนที่ 3

3.1 หลังจากคณะกรรมการด้านบริหารจัดการลุ่มน้ำสาขา/จังหวัด พิจารณาแล้ว ให้รวบรวมแผนงาน/โครงการ สรุปเป็นภาพรวมแผนปฏิบัติการประจำปีของลุ่มน้ำเสนอให้คณะกรรมการลุ่มน้ำพิจารณาต่อไป ในการนำเสนอมีดังนี้

- (1) รายงานสถานการณ์ทรัพยากรน้ำและทรัพยากรที่เกี่ยวข้องในปัจจุบัน
- (2) รายงานผลการติดตามแผนงาน/โครงการที่ได้รับการจัดสรรงบประมาณในปีที่แล้ว
- (3) พิจารณาแผนปฏิบัติการบริหารจัดการและพัฒนาลุ่มน้ำแบบบูรณาการลุ่มน้ำ

ประจำปี

3.2 คณะกรรมการลุ่มน้ำพิจารณาแล้วให้เสนอ

- (1) กรมทรัพยากรน้ำ เพื่อนำเสนอ กนช.
- (2) หน่วยงานที่เกี่ยวข้อง เพื่อนำไปเสนอขอรับการจัดสรรงบประมาณของแต่ละกระทรวงกรมต่อไป
- (2) ทสจ.และยุทธศาสตร์จังหวัด เพื่อนำแผนงาน/โครงการ เข้าแผนพัฒนาจังหวัดประจำปีงบประมาณ..... เพื่อเสนอขอรับการจัดสรรงบประมาณในภาพรวมของจังหวัดต่อไป

*****ข้อเสนอแนะ*****

สำหรับแผนปฏิบัติการประจำปี ฝ่ายเลขาลุ่มน้ำต้องชี้แจงให้หน่วยงานทราบและเข้าใจเป็นแนวทางเดียวกัน ดังนี้

1. แผนปฏิบัติการประจำปี เป็นแผนเสนอขอรับการจัดสรรงบประมาณในแต่ละปี โดยนำแผนมาจากร่างกรอบแผนฯ (ที่จัดทำจากประเด็นปัญหาในพื้นที่ลุ่มน้ำและจะทบทวนแผนก่อนเสนอขอรับการจัดสรรงบประมาณทุกปี)
2. หากหน่วยงานมีแก้ไขแผนงาน/โครงการ และจะเสนอแผนงาน/โครงการเพิ่มเติมจากกรอบแผนฯที่มีอยู่ ให้นำเสนอฝ่ายเลขาลุ่มน้ำเพื่อจะได้นำมาจัดประชุมพิจารณาทบทวนแผนในแต่ละปี
3. ขอให้หน่วยงานพิจารณาการกระจายงบประมาณในแต่ละปีตามวงเงินงบประมาณที่คาดว่าจะได้รับ
4. แผนปฏิบัติการประจำปี นอกจากกรอกตามแบบฟอร์มของกรมทรัพยากรน้ำแล้ว ให้ประสานทสจ. ว่าหน่วยงานจะต้องกรอกรายละเอียดตามแบบฟอร์มการจัดทำแผนปฏิบัติการราชการประจำปีของจังหวัดด้วยหรือไม่ เพื่อเสนอเข้าแผนพัฒนาจังหวัดประจำปี โดยฝ่ายเลขาลุ่มน้ำประสานทสจ. ว่าควรให้ดำเนินการรวบรวมและจัดส่งอย่างไร และสำหรับหน่วยงานที่ไม่มีหน่วยงานอยู่ในจังหวัด เช่น กรมควบคุมมลพิษ กรมส่งเสริมคุณภาพและสิ่งแวดล้อม ควรให้ดำเนินการผ่านฝ่ายเลขาลุ่มน้ำหรือส่งให้ ทสจ.

บทที่ 4

ส่วนที่ 1

แบบฟอร์มการเสนอแผนปฏิบัติการประจำปี (การบริหารจัดการและพัฒนาผู้นำแบบบูรณาการ)

เพื่อให้การจัดทำแผนเป็นไปในแนวทางเดียวกัน ให้หน่วยงานที่เกี่ยวข้องกรอกข้อมูลแผนงาน/โครงการดังกล่าวลงใน แบบฟอร์มการเสนอแผนปฏิบัติการบริหารจัดการและพัฒนาผู้นำแบบบูรณาการ ประจำปี ซึ่งมีทั้งหมด 6 แบบฟอร์ม แยกเป็นแต่ละยุทธศาสตร์ แต่ละด้าน **แสดงดังตารางที่ 4 ในภาคผนวก** โดยมีรายละเอียดการกรอกข้อมูลดังต่อไปนี้

- คำอธิบายแบบฟอร์ม การกรอกข้อมูลตาราง

แบบฟอร์ม ใช้กับโปรแกรม Ms-excel จึงมีความจำเป็นต้องให้มีแนวทางปฏิบัติในทางเดียวกันทุกผู้นำและหน่วยงานที่เกี่ยวข้อง ดังนี้

- ช่องและตารางตามแนวตั้งทุกช่องให้ยึดแบบฟอร์มเป็นหลัก ห้ามลบหรือเพิ่ม (สดมภ์หรือ column) แต่สามารถเพิ่มแถวได้ (row) ตามจำนวนข้อมูลโครงการ/กิจกรรม
- การกรอกข้อมูลต้อง **ไม่เชื่อมโยงหรือคัดลอกเชื่อมโยง** จากแหล่งข้อมูลอื่นๆ เช่น จากเพิ่มข้อมูลหรือ แผนงาน (Sheet) มาไว้ในแบบฟอร์มนี้
- ข้อมูลที่กรอกลงไปให้ใช้ข้อความเป็นตัวอักษรที่พิมพ์ใส่ลงในช่องแบบฟอร์มทั้งหมด **ไม่ควรใช้** **กล่องข้อความเพิ่มข้อมูลหรือคำสั่งแทรกภาพอักษรพิเศษ หรือคำสั่งการวาดภาพ**

การกรอกข้อมูล

(1) ลำดับที่ของโครงการ ใส่หมายเลขตามลำดับ

(2) ชื่อโครงการ

ข้อมูลโครงการ ให้จัดข้อความภายในเซลล์เดียวกันทุกเซลล์และอยู่ภายในแถวเดียวกัน ดังตัวอย่างโครงการลำดับที่ 1,2 ของแบบฟอร์มตัวอย่างที่แนบตามคู่มือการจัดทำแผนฯ เล่มนี้ การกรอกข้อมูลให้

- เลือกเซลล์หรือกลุ่มเซลล์ ที่ต้องการลงข้อความ
- คลิกขวา เลือกคำสั่ง **จัดรูปแบบเซลล์**
- เลือก **การจัดตำแหน่ง**
- เลือก **การจัดตำแหน่งข้อความ** เลือก **แนวนอน** เลือก **ทั่วไป** และ **แนวตั้ง** เลือก **ด้านบน**

- เลือก **ตัวควบคุมข้อความ** เลือกการ **ตัดข้อความ** หากช่องใดที่มีข้อมูลไม่ยาวนานนัก อาจเลือกการ **จัดให้พอดี**

(3)รหัสกิจกรรม/โครงการ ตามที่กำหนด ในหน้า 23 – 25 ดังนี้

- 3.1 มาตรการแก้ไขปัญหาคารขาดแคลนน้ำ **ขึ้นต้นรหัส D**
- 3.2 มาตรการแก้ไขบรรเทาปัญหาน้ำท่วม **ขึ้นต้นรหัส F**
- 3.3 มาตรการแก้ไขปัญหาป่าไม้ **ขึ้นต้นรหัส FR**
- 3.4 มาตรการแก้ไขปัญหาดิน **ขึ้นต้นรหัส L**
- 3.5 มาตรการแก้ไขปัญหาสิ่งแวดล้อม **ขึ้นต้นรหัส Y**
- 3.6 มาตรการด้านบริหารจัดการ **ขึ้นต้นรหัส M**

(4) **ที่ตั้งโครงการ** ระบุหมู่บ้าน ตำบล อำเภอ จังหวัด **ลุ่มน้ำหลัก (ระบุรหัสลุ่มน้ำ 01 - 25)**

(5) **ตำแหน่งที่ตั้งโครงการ** ในระบบ UTM เพื่อจัดทำเป็นระบบ GIS เลขพิกัดทิศเหนือและทิศตะวันออกของที่ตั้งโครงการที่อยู่ในขอบเขตที่สามารถแสดงได้ เช่น บ้านห้วยกระเจา อำเภอพนมทวน จังหวัดกาญจนบุรี เลขพิกัด UTM E 569000 และ เลขพิกัด UTM N 1584000 เป็นต้น

(6) **งบประมาณ** (ระบุหน่วยเป็น ล้านบาท) ไล่ทศนิยม 4 ตำแหน่ง

(7) **ประโยชน์ที่ได้รับ** ให้ระบุตาม ประเภทโครงการ ได้แก่ การขาดแคลนน้ำ ป้องกันน้ำท่วม คุณภาพน้ำ ป่าไม้ ดิน

(8) **หน่วยงานรับผิดชอบ** ระบุเป็นชื่อย่อแต่ละกรม ดังนี้

หน่วยงานที่รับผิดชอบ	หน่วยงาน
○ ชป.	กรมชลประทาน
○ พด.	กรมพัฒนาที่ดิน
○ ทน.	กรมทรัพยากรน้ำ
○ ทบ.	กรมทรัพยากรน้ำบาดาล
○ อส.	กรมอุทยานแห่งชาติ สัตว์ป่าและพันธุ์พืช
○ ปม.	กรมป่าไม้
○ สผ.	สำนักนโยบายและแผนทรัพยากรธรรมชาติและสิ่งแวดล้อม
○ ยผ.	กรมโยธาธิการและผังเมือง
○ อต.	กรมอุดมศึกษา
○ ขน.	กรมขนส่งทางน้ำและพาณิชยนาวี
○ ปภ.	กรมป้องกันและบรรเทาสาธารณภัย
○ กปภ.	การประปาส่วนภูมิภาค
○ คพ.	กรมควบคุมมลพิษ
○ ทช.	กรมทรัพยากรทางทะเลและชายฝั่ง

รหัสกิจกรรม

มาตรการ	แผนงาน / โครงการ	รหัส	หน่วยงาน
1.การขาดแคลนน้ำ	1.1 อ่างเก็บน้ำเพื่อบรรเทาอุทกภัยและภัยแล้ง		
	- อ่างเก็บน้ำขนาดใหญ่ (ความจุมากกว่า 100 ล้าน ลบ.ม.)	D1.1.1	ชล., ทน.
	- อ่างเก็บน้ำขนาดกลาง (ความจุระหว่าง1-100 ล้าน ลบ.ม.)	D1.1.2	ชล., ทน.
	1.2 พัฒนา และปรับปรุงระบบระบายน้ำ (ปตร./สถานีสูบน้ำ/คันพนัง)	D1.2	ชล.
	1.3 พัฒนา และปรับปรุงระบบการผันน้ำ	D1.3	ชล.
	1.4 ศึกษาการพัฒนา ปรับปรุงแหล่งน้ำ ระบบระบายน้ำ และการผันน้ำ	D1.4	ชล., ทน.
	1.5 โครงการฝนหลวง	D1.5	กษ.
	1.6 พัฒนาแหล่งน้ำ		ชล., ทน.
	- อ่างเก็บน้ำขนาดเล็ก (ความจุน้อยกว่า 1 ล้าน ลบ.ม.)	D1.6.1	ชล., ทน.
	- ฝาย	D1.6.2	ชล., ทน.
	- ทำนบ	D1.6.3	ชล., ทน.
	- เพิ่มความจุอ่าง	D1.6.4	ชล., ทน.
	- สระเก็บน้ำ	D1.6.5	ชล., ทน.
	1.7 ก่อสร้างระบบประปาและเจาะบ่อบาดาล		อปท.
	- ก่อสร้างระบบประปา	D1.7.1	อปท.
	- เจาะบ่อบาดาล	D1.7.2	อปท.
	- ปรับปรุงแหล่งน้ำเพื่อการอุปโภคบริโภค	D1.7.3	อปท.
	1.8 ศึกษา สำรวจ ออกแบบ โครงการพัฒนาแหล่งน้ำ	D1.8	ชล., ทน.
	1.9 ก่อสร้างระบบสาธารณสุขปโภค		
	- ปรับปรุงเส้นทาง	D1.9.1	กปท.
	- วางท่อขยายเขตจำหน่ายน้ำ	D1.9.2	กปท.
	- ก่อสร้างปรับปรุงขยายการประปา	D1.9.3	กปท.
	- ก่อสร้างปรับปรุงกิจการประปา	D1.9.4	กปท.
	- ก่อสร้างและปรับปรุงแหล่งน้ำ	D1.9.5	กปท.
	1.10 ระบบส่งน้ำ		ชล., ทน.
	- ระบบกระจายน้ำ	D1.10.1	ชล., ทน.
- สถานีสูบน้ำด้วยไฟฟ้า/ ปรับปรุงสถานีสูบน้ำด้วยไฟฟ้า	D1.10.2	ชล.	

มาตรการ	แผนงาน / โครงการ	รหัส	หน่วยงาน
	1.11 ระบบประปาสนาม	D1.11	ทน.
	1.12 ชุดปรับปรุงคุณภาพน้ำบาดาลเคลื่อนที่	D1.12	ชล.
	1.13 เครื่องสูบน้ำ	D1.13	ชล.
	1.14 ปรับปรุงและก่อสร้างจุดจ่ายน้ำบาดาล		ทบ.
	- ปรับปรุงจุดจ่ายน้ำบาดาล	D1.14.1	ทบ.
	- ก่อสร้างจุดจ่ายน้ำบาดาลเพิ่มเติม	D1.14.2	ทบ.
	1.15 ซ่อมแซมระบบประปาหมู่บ้าน	D1.15	อปท.
	1.16 เป่าล้างบ่อบาดาลเสริมระบบประปา	D1.16	ทบ.
	1.17 ปรับปรุงประสิทธิภาพโครงการชลประทาน	D1.17	ชล.
	1.18 ก่อสร้างฝายต้นน้ำ		อส., ปม., ทน.
	- ฝายต้นน้ำแบบผสมผสาน	D1.18.1	อส., ปม., ทน.
	- ฝายต้นน้ำแบบกึ่งถาวร	D1.18.2	อส., ปม., ทน.
	- ฝายต้นน้ำแบบถาวร	D1.18.3	อส., ปม., ทน.
	1.19 ปรับปรุงสิ่งก่อสร้างด้านแหล่งน้ำ		ชล., ทน.
	- ปรับปรุงซ่อมแซมอ่างเก็บน้ำ	D1.19.1	ชล., ทน.
	- ปรับปรุงซ่อมแซมฝายน้ำล้น	D1.19.2	ชล., ทน.
2. น้ำท่วม	2.1 ชุดลอกลำน้ำเพื่อการระบายน้ำ / ปักหลักเขต		จน.
	- ชุดลอกลำน้ำ	F2.1.1	จน.
	- ปักหลักเขต	F2.1.2	จน.
	2.2 ปรับปรุงฟื้นฟูแหล่งน้ำ (ชุดลอกห้วย หนอง คลอง บึง แก้มลิง)	F2.2	ชล., ทน., อปท.
	2.3 เขื่อนป้องกันตลิ่ง	F2.3	จน.
	2.4 สำรวจและจัดทำแนวทางและใช้ประโยชน์พื้นที่ชุ่มน้ำ อย่างยั่งยืน	F2.4	สพ.
	2.5 สำรวจและปรับปรุงจัดทำทะเบียนพื้นที่ชุ่มน้ำ แหล่ง น้ำ และทางน้ำธรรมชาติ	F2.5	ทน.
	2.6 พัฒนา และปรับปรุงระบบระบายน้ำ (ปตร./สถานีสูบน้ำ น้ำ/คั่นพ้อง)	F2.6	ชล.
	2.7 พัฒนา และปรับปรุงระบบการผันน้ำ	F2.7	ชล.
	2.8 ศึกษาการพัฒนาปรับปรุงแหล่งน้ำระบบระบายน้ำ การผันน้ำ	F2.8	ชล., ทน.

มาตรการ	แผนงาน / โครงการ	รหัส	หน่วยงาน
	2.9 การบริหารจัดการน้ำบาดาลเพื่อการบรรเทาอุทกภัย		ทบ.
	- การแก้ไขปัญหาน้ำท่วมบ่อบาดาลแบบถาวร	F2.9.1	ทบ.
	- การเร่งรัดอุดกلب่อบาดาลในพื้นที่เสี่ยงภัยน้ำท่วม	F2.9.2	ทบ.
	- การนำร่องเติมน้ำลงสู่ชั้นน้ำบาดาลเพื่อแก้ไขปัญหาน้ำท่วม	F2.9.3	ทบ.
	2.10 ปรับปรุงอาคารของเส้นทางคมนาคมที่ขวางทางไหลของน้ำ	F2.10	ทล., ทช., ชป.
	2.11 ก่อสร้างระบบป้องกันน้ำท่วมพื้นที่ชุมชนและพื้นที่เศรษฐกิจ	F2.11	ยผ.
	2.12 ศึกษาและระบบป้องกันน้ำท่วมพื้นที่ชุมชนและพื้นที่เศรษฐกิจที่สำคัญ	F2.12	ยผ.
	2.13 อุโมงค์ระบายน้ำพื้นที่กทม. (กทม.)	F2.13	กทม.
	2.14 โครงการนำร่องการใช้พื้นที่เกษตรรับน้ำนอง	F2.14	กษ.
	2.15 พัฒนาระบบการปลูกข้าวในพื้นที่เสี่ยงอุทกภัย	F2.15	กรมการข้าว
	2.16 การพัฒนาเครื่องมือ		อต., ชป., ทน. , กรมการ ประกันภัย
	- Telemetering	F2.16.1	อต., ชป., ทน.
	- Early Warning	F2.16.2	ทน.
	- ศูนย์ปฏิบัติการและข้อมูลเพื่อการบริหารจัดการน้ำ (น้ำท่วม ภัยแล้ง)	F2.16.3	ทน.
	- จัดทำแผนที่เสี่ยงภัยสำหรับการประกันภัย	F2.16.4	ทน.
	- ศึกษาเพื่อบริหารความเสี่ยงจากอุทกภัย	F2.16.5	อต., ชป., ทน.
3. ป่าไม้	3.1 ฟื้นฟูพื้นที่ต้นน้ำ	FR3.1	อส., ปม.
	3.2 อนุรักษ์ / ฟื้นฟูและปลูกป่าชายเลน	FR3.2	ทช. อปท.
4. ดิน	4.1 ปลูกหญ้าแฝก	L4.1	อส., ปม. พด.
	4.2 อนุรักษ์ดินและน้ำ	L4.2	พด.
	4.3 การฟื้นฟูศักยภาพ และคุณภาพทรัพยากรดิน	L4.3	พด.
	4.4 วางแผน จัดทำผัง และกำหนดมาตรการใช้ที่ดิน	L4.4	ยผ.

มาตรการ	แผนงาน / โครงการ	รหัส	หน่วยงาน
5.สิ่งแวดล้อม	5.1 คุณภาพน้ำ		
	- ปรับปรุงฟื้นฟูแหล่งน้ำ (การกำจัดวัชพืช)	Y5.1.1	อปท.
	-การแก้ไขปัญหาเสียน้ำเสียชุมชน / ก่อสร้างและฟื้นฟูระบบบำบัดน้ำเสีย	Y5.1.2	อปท.,คพ.
	- นิเทศและตรวจสอบคุณภาพน้ำ	Y5.1.3	อปท.,คพ.
	5.2 ขยะมูลฝอย		
	- ศูนย์การจัดการของเสียชุมชน	Y5.2.1	อปท.,คพ.
	- กำจัดของเสียอันตราย/ขยะมูลฝอย/สารอันตราย	Y5.2.2	อปท.,คพ.
6.บริหารจัดการ	6.1 การเสริมสร้างการมีส่วนร่วมขององค์กรท้องถิ่นและประชาชนเพื่อการบรรเทาอุทกภัยและภัยแล้ง		ปก. อปท. ทน.
	- ส่งเสริมให้ประชาชนในพื้นที่เสี่ยงภัยน้ำท่วม ทำประกันภัยเพื่อคุ้มครองความเสียหายจากอุทกภัย	M6.1.1	กรมการ ประกันภัย
	- ส่งเสริมองค์กรปกครองส่วนท้องถิ่น ประชาชน และเครือข่ายในการบริหารจัดการทรัพยากรน้ำ ทรัพยากรที่เกี่ยวข้อง และสิ่งแวดล้อม	M6.1.2	ทน.ทบ. สส.สผ. คพ.ชป.อส. ปม.ทช.ปก.
	6.2 งานวิจัยด้านการป้องกันและบรรเทาอุทกภัยและภัยแล้ง	M6.2	ทน. ชป.
	6.3 ปรับปรุงการปลูกพืช/ส่งเสริมการผลิตแบบผสมผสาน	M6.3	กษ.
	6.4 อบรมซ่อมแซมระบบประปา	M6.4	ทน.
	6.5 ดำรงออกแบบระบบประปา	M6.5	ทน.
	6.6 คลินิกน้ำสะอาดเคลื่อนที่	M6.6	ทน.
	6.7 การควบคุมอ่างเก็บน้ำ	M6.7	ชป.
	6.8 ดำรงสถานภาพแหล่งน้ำอุปโภคบริโภค	M6.8	ทบ.
	6.9 อนุรักษ์และให้ความรู้การเก็บน้ำในไร่นา	M6.9	พด.
	6.10 องค์กรจัดการภัยแล้ง	M6.10	ทน.
6.11 การกำกับและติดตามแผนงานตลอดโครงการ	M6.11	สชช. ทน.	
6.12 การจัดทำฐานข้อมูลด้านทรัพยากรธรรมชาติและสิ่งแวดล้อม	M6.12	ทุกหน่วยงาน ที่เกี่ยวข้อง	

มาตรการ	แผนงาน / โครงการ	รหัส	หน่วยงาน
	6.13 การจัดทำแผนแม่บทการบริหารจัดการ ทรัพยากรธรรมชาติและสิ่งแวดล้อม	M6.13	ทุกหน่วยงาน ที่เกี่ยวข้อง
	6.14 การอนุรักษ์ทรัพยากรสัตว์น้ำ ทรัพยากรประมงใน ลุ่มน้ำ	M6.14	อปท. ปม.
	6.15 การอนุรักษ์ ป่าไม้ บุรณะศิลปวัฒนธรรม แหล่ง ประวัติศาสตร์ โบราณคดี ภูมิปัญญาท้องถิ่น และแหล่ง ท่องเที่ยวทางธรรมชาติและวัฒนธรรม	M6.15	สำนักพุทธ ศาสนา สำนัก ศิลปกร สำนักงาน คณะกรรมการ แห่งชาติ สำนักงาน พัฒนาการ ท่องเที่ยว สพ. อส.

รหัสลุ่มน้ำ

รหัสลุ่มน้ำ	ชื่อลุ่มน้ำ
	รวม
01	สาละวิน
02	โขง
03	กก
04	ชี
05	มูล
06	ปิง
07	วัง
08	ยม
09	น่าน
10	เจ้าพระยา
11	สะแกกรัง
12	ป่าสัก
13	ท่าจีน
14	แม่กลอง
15	ปราจีน
16	บางปะกง
17	โตนเลสาป
18	ชายฝั่งตะวันออก
19	เพชรบุรี
20	ชายฝั่งตะวันตก
21	ภาคใต้ฝั่งตะวันออก
22	ตาปี
23	ทะเลสาบสงขลา
24	ปัตตานี
25	ภาคใต้ฝั่งตะวันตก

ส่วนที่ 2

รายละเอียดโครงการ

วัตถุประสงค์

เพื่อใช้เป็นข้อมูลประกอบการพิจารณาของคณะกรรมการลุ่มน้ำ จึงต้องให้หน่วยงานเขียนรายละเอียดแผนงาน/โครงการ(ในเบื้องต้น) ที่จะเสนอขอรับการจัดสรรงบประมาณในแต่ละปี ดังนี้

รายละเอียดโครงการ (1 โครงการต่อ 1 แผ่น) ประกอบไปด้วย

1. ชื่อโครงการ
2. ความเป็นมา (หลักการและเหตุผล)
3. วัตถุประสงค์
4. ที่ตั้งโครงการ
5. ลักษณะโครงการ
6. ผลประโยชน์ของโครงการ (เป็นการระบุผลประโยชน์ที่ได้รับจากโครงการ)
7. ผลกระทบของโครงการ (เป็นการระบุผลกระทบที่อาจเกิดจากการพัฒนาโครงการ เช่น พื้นที่เกษตร หนีบ้านเรือนราษฎรอาจเกิดน้ำท่วมได้ภายหลังจากมีโครงการ)
8. วงเงินงบประมาณ
9. ระยะเวลาดำเนินโครงการ
10. หน่วยงานรับผิดชอบ

(ตัวอย่าง) การเขียนแบบรายละเอียดโครงการ (1โครงการต่อแผ่น)

1.ชื่อโครงการ : ก่อสร้างฝายฝั่งหลวง

2.ความเป็นมา/หลักการและเหตุผล : ลำห้วยกระเสียวเป็นลำห้วยที่ไหลสู่เขื่อนกระเสียว ซึ่งมีน้ำไหลตลอดปีในฤดูฝนจะมีปริมาณน้ำค่อนข้างมาก และเนื่องด้วยสภาพข้อจำกัดในพื้นที่ทำให้ไม่สามารถเก็บน้ำไว้ใช้ในฤดูแล้ง ซึ่งตำบลวังคันทน์นั้นอยู่เหนืออ่างเก็บน้ำเขื่อนกระเสียว จึงไม่มีแหล่งเก็บกักน้ำไว้ใช้ในยามขาดแคลนน้ำ ดังนั้นการก่อสร้างฝายจึงเป็นวิธีหนึ่งที่จะช่วยบรรเทาปัญหาการขาดแคลนน้ำทางการเกษตรในช่วงฤดูแล้ง

3.วัตถุประสงค์ : 1) เพื่อแก้ไขปัญหาการขาดแคลนน้ำเพื่อการเกษตร
2) เพื่อใช้เป็นเส้นทางคมนาคมในฤดูน้ำหลาก

4. ที่ตั้งโครงการ : บ้านวังต้น หมู่ที่ 1 ต.วังต้น อ.ด่านช้าง จ. สุพรรณบุรี
ระวาง 4938 IV พิกัดที่ตั้งโครงการ 557750E1654421N
5. ลักษณะโครงการ : ก่อสร้างฝายน้ำล้นคอนกรีต มีความกว้างช่องละ 5.00 ม. จำนวน 6 ช่อง มีประตูระบายน้ำขนาด 2.00 ม. จำนวน 3 ประตู โดยมีความกว้างรวมทั้งหมด 35.00 ม. พร้อมเครื่องกว้านแบบมือหมุน โดยก่อสร้างกันลำนํ้ากว้างประมาณ 30.00ม. พร้อมกันนี้จะทำการขุดลอกพื้นที่เหนือน้ำและท้ายน้ำซึ่งมีความกว้างประมาณ 30.00ม. ขุดลึกประมาณ 3.00ม. และขุดลอกไปทางเหนือน้ำประมาณ 2.00ม. ท้ายน้ำประมาณ 100 ม.
6. ผลประโยชน์โครงการ : 1) จำนวนประชากร...คน/ ...หมู่บ้าน/ครัวเรือน มีน้ำอุปโภคบริโภคเพิ่มขึ้น
2) มีน้ำใช้ทำการเกษตรกรรมเพิ่มขึ้น ไร่/....หมู่บ้าน/.....ครัวเรือน
3) ป้องกันน้ำท่วม..... ไร่/....หมู่บ้าน/.....ครัวเรือน
7. ผลกระทบโครงการ : โครงการไม่ส่งผลกระทบต่อพื้นที่บริเวณต้นน้ำ ท้ายน้ำและข้างเคียง
8. วงเงินงบประมาณ : 12.5 ล้านบาท (โดยประมาณ)
9. ระยะเวลาดำเนินโครงการ : จำนวน...1.... ปี โดยเริ่มตั้งแต่ปีงบประมาณ 1 ต.ค. 2552 ถึงปีงบประมาณ 30 ก.ย. 2553
10. หน่วยงานรับผิดชอบ : กรมชลประทาน

แบบรายละเอียดโครงการ (โครงการต่อ1แผ่น)

1. ชื่อโครงการ :
2. ความเป็นมา/ (หลักการและเหตุผล) :

3. วัตถุประสงค์ :

4. ที่ตั้งโครงการ :

5. ลักษณะโครงการ :.....

6. ผลประโยชน์ของโครงการ :

7. ผลกระทบของโครงการ :

8. วงเงินงบประมาณ :
9. ระยะเวลาดำเนินโครงการ :
10. หน่วยงานรับผิดชอบ :

ส่วนที่ 3

เกณฑ์การพิจารณาจัดลำดับความสำคัญแผนงาน/โครงการ

วัตถุประสงค์

เพื่อกำหนดหลักเกณฑ์การจัดลำดับความสำคัญแผนงาน / โครงการ ที่ใช้สิ่งก่อสร้าง ในลุ่มน้ำ โดยการกำหนดเกณฑ์พิจารณาจัดลำดับความสำคัญโครงการหัวข้อหลักมีคล้ายคลึงกันทุกลุ่มน้ำ แต่หัวข้อย่อยการพิจารณาให้คะแนนอาจแตกต่างกันด้วยวิธีการ หรือสอดคล้องกับปัญหาในพื้นที่ โดยมีองค์ประกอบเกณฑ์การพิจารณาหัวข้อหลักดังนี้

- สภาพความเร่งด่วนและความต้องการการแก้ไขปัญหา
- ความสอดคล้องกับยุทธศาสตร์การพัฒนา
- ความพร้อมโครงการ
- การมีส่วนร่วมของประชาชน
- ผลประโยชน์ต่อพื้นที่ดำเนินการ

หัวข้อเกณฑ์	ระดับคะแนน	หมายเหตุ
<u>1. เกณฑ์ความเร่งด่วนและความต้องการแก้ไขปัญหา</u>		
● เพื่อการอุปโภค บริโภค / การเกษตร	5	
● เพื่อบรรเทาอุทกภัย	4	
● เพื่อการบำบัดน้ำเสีย / สิ่งแวดล้อม	3	
● เพื่อด้านอื่น ๆ (เช่น ท่องเที่ยว อุตสาหกรรม เป็นต้น)	2	
<u>2. เกณฑ์ด้านความสอดคล้องด้านยุทธศาสตร์การพัฒนา</u>		
● ยุทธศาสตร์จังหวัด / กลุ่มจังหวัด	5	- ตามระเบียบการบริหารงานจังหวัดแบบบูรณาการ
● ยุทธศาสตร์รัฐบาล	4	- การบริหารจัดการทรัพยากรน้ำและทรัพยากรธรรมชาติอื่นอย่างเป็นระบบ
● ยุทธศาสตร์ลุ่มน้ำ	3	- จากวิสัยทัศน์และยุทธศาสตร์ลุ่มน้ำ

หัวข้อเกณฑ์	ระดับคะแนน	หมายเหตุ
3.เกณฑ์ด้านความพร้อมด้านโครงการ		
• มีแบบแปลนและมีประมาณราคาแล้ว	5	
• ออกแบบแล้วเสร็จ	4	
• อยู่ระหว่างการสำรวจและออกแบบ	3	
• สำรวจเบื้องต้น	2	
4. เกณฑ์การมีส่วนร่วมของประชาชน		
• ประชาคมเห็นชอบและมีองค์การรองรับ	5	
• ประชาคมเห็นชอบ	4	
• ประชาคมยังไม่มิมติ	3	
• อยู่ระหว่างการจัดทำประชาคม	2	
5.ผลประโยชน์ต่อพื้นที่ดำเนินการ (แสดงถึงการได้รับประโยชน์/ในพื้นที่)		
• มีประโยชน์พื้นที่ระดับจังหวัด	5	
• มีประโยชน์พื้นที่ระดับอำเภอ	4	
• มีประโยชน์พื้นที่ระดับตำบล	3	
• มีประโยชน์พื้นที่ระดับหมู่บ้าน	2	

ทั้งนี้เกณฑ์พิจารณาจัดลำดับความสำคัญแผนงาน/โครงการให้หน่วยงาน / กรม พิจารณาจัดลำดับความสำคัญของหน่วยงานเป็น รายจังหวัดก่อน เพื่อให้สอดคล้องกับการพิจารณาจัดสรรงบประมาณของจังหวัด / กลุ่มจังหวัด โดยฝ่ายเลขานุการนำแผนงาน/โครงการของทุกหน่วยงานมาพิจารณาจัดลำดับความสำคัญตามเกณฑ์ที่กำหนดจัดทำเป็นร่างกรอบแผนปฏิบัติการเป็นรายจังหวัดและรายลุ่มน้ำ เสนอคณะกรรมการวิชาการ หรือคณะกรรมการลุ่มน้ำระดับจังหวัดและคณะกรรมการลุ่มน้ำ พิจารณา และหากคะแนนแผนงาน/โครงการเท่ากันให้อยู่ในดุลยพินิจของคณะกรรมการดังกล่าว

สำหรับแผนงาน/โครงการ ด้านการบริหารจัดการ หากหน่วยงานที่เสนอไม่มีแผนงาน/โครงการลงทุน(ใช้สิ่งก่อสร้าง) ให้จัดลำดับความสำคัญตามประเด็นปัญหาความต้องการในพื้นที่ และถ้าหน่วยงานมีแผนงาน/โครงการลงทุนร่วมด้วย แนวทางการพิจารณาจัดลำดับความสำคัญนอกจากหน่วยงานจัดมาแล้วให้คณะกรรมการลุ่มน้ำพิจารณาอีกทางหนึ่งด้วย เพราะว่าแผนงานโครงการด้านนี้ถือว่าเป็นแผนความต้องการที่แก้ไขปัญหาในพื้นที่ โดยตรง

บทที่ 5

องค์ประกอบของกรอบแผนบริหารจัดการและพัฒนาลุ่มน้ำแบบบูรณาการ

หลังจากที่ฝ่ายเลขาฯลุ่มน้ำได้จัดทำกรอบแผนการบริหารจัดการและพัฒนาลุ่มน้ำแบบบูรณาการตามขั้นตอนการจัดทำแล้ว จะต้องส่งให้หน่วยงานที่เกี่ยวข้อง และจังหวัดในพื้นที่ลุ่มน้ำทราบ ดังนั้นองค์ประกอบที่จะต้องจัดทำเป็นรูปเล่ม มี ดังนี้

ส่วนที่ 1 บทนำ

ส่วนที่ 2 สถานการณ์และปัญหาของลุ่มน้ำ / จังหวัด

ส่วนที่ 3 กรอบแผนบริหารจัดการและพัฒนาลุ่มน้ำแบบบูรณาการ

- กรอบแผนยุทธศาสตร์บริหารจัดการและพัฒนาลุ่มน้ำ.....แบบบูรณาการ
- ตารางสรุปสถานการณ์ประเด็นปัญหา แนวทาง มาตรการ/กิจกรรม
- กรอบแผนปฏิบัติการ (ระยะเร่งด่วน กลาง ยาว)

ส่วนที่ 4 แผนปฏิบัติการปี 2554

- สรุปรายลุ่มน้ำ
- สรุปรายจังหวัด
- รายละเอียดแผนงาน/โครงการตามแบบฟอร์ม (จัดลำดับความสำคัญตามประเด็นปัญหาเร่งด่วนในพื้นที่)

ส่วนที่ 5 ภาคผนวก

- รายละเอียดโครงการ

-รายละเอียดในแต่ละองค์ประกอบ

ส่วนที่ 1 บทนำ

เป็นส่วนแรกของเล่ม ให้นำความเป็นมาของเล่มคู่มือฯในหน้าที่ 1-6 ใส่ในบทนำนี้ หรือถ้ามีข้อมูลที่จะใส่เพิ่มเติมได้

ส่วนที่ 2 สถานการณ์และปัญหาของลุ่มน้ำ / จังหวัด

- 2.1 ระบุข้อมูลพื้นฐานของลุ่มน้ำ อาทิ ศักยภาพของลุ่มน้ำ ขอบเขตลุ่มน้ำ
- 2.2 สถานการณ์และปัญหาทรัพยากรธรรมชาติและสิ่งแวดล้อม (ข้อมูลต้องเป็นปัจจุบัน) เนื้อหาของข้อมูล (เสนอในภาพรวมของลุ่มน้ำและจังหวัดในลุ่มน้ำ) มีดังนี้
 - สถานการณ์
 - สภาพปัญหา
 - สาเหตุของปัญหา

- จัดลำดับความสำคัญของปัญหา
- การแก้ไขปัญหานั้นผ่าน มา มีหรือไม่

ส่วนที่ 3 กรอบแผนบริหารจัดการและพัฒนาคุณภาพแบบบูรณาการ

- ตารางสรุปสถานการณ์ประเด็นปัญหา แนวทาง มาตรการ/กิจกรรม (ตามตาราง 1 ในภาคผนวกหน้า 36-44) โดยให้จัดลำดับความสำคัญของปัญหาในพื้นที่

- กรอบแผนยุทธศาสตร์บริหารจัดการและพัฒนาคุณภาพ.....แบบบูรณาการ (ตามตาราง 2 ในภาคผนวกหน้า 45) โดยให้เขียนความสอดคล้องเชื่อมโยงของสถานการณ์ วัตถุประสงค์ ยุทธศาสตร์ กลยุทธ์/มาตรการแนวทาง ค่าเป้าหมาย

- กรอบแผนการบริหารจัดการและพัฒนาคุณภาพ.....แบบบูรณาการ (แผนปฏิบัติการ ระยะเร่งด่วน กลาง ยาว) ตามตาราง 3 ในภาคผนวกหน้า 46-52 ซึ่งโครงการขนาดเล็กหรือกลุ่ม โครงการอาจรจะเป็นแผนงาน และจำนวนโดยประมาณที่จะดำเนินการในแต่ละปีไว้ก่อน เช่น การปรับปรุงฟื้นฟูแหล่งน้ำของกรมทรัพยากรน้ำ

ส่วนที่ 4 แผนปฏิบัติการปี 2554 ตามตารางแบบฟอร์มเสนอแผนปฏิบัติการในภาคผนวกหน้า 53-59

- สรุปเป็นรายหน่วยงาน
- สรุปเป็นรายจังหวัด
- รายละเอียดแผนงาน/โครงการตามแบบฟอร์ม (จัดลำดับความสำคัญตามประเด็น ปัญหาเร่งด่วนในพื้นที่)

ส่วนที่ 5 ภาคผนวก

- รายละเอียดโครงการ

**** สำหรับในปีต่อไปรูปแบบขององค์ประกอบ ****

ในส่วนที่ 2-3 จะต้อง

1. ทบทวนสถานการณ์ประเด็นปัญหาให้เป็นปัจจุบัน
2. ทบทวนแผนงาน/โครงการที่อยู่ในกรอบฯของปีนั้นกับหน่วยงานที่เกี่ยวข้องให้ตรงกับ สถานการณ์และประเด็นปัญหา เพื่อนำเสนอขอรับการจัดสรรงบประมาณ

ในส่วนที่ 4

1. นำผลจากการทบทวนแผนงาน/โครงการจากกรอบฯให้หน่วยงานกรอกรายละเอียดตาม แบบฟอร์มที่มีอยู่
2. ให้หน่วยงานกรอกรายละเอียดโครงการเพื่อเสนอให้คณะกรรมการกลุ่มน้ำพิจารณา

บทที่ 6

การติดตามแผน

การจัดทำแผน ให้ประสบผลสำเร็จตามวัตถุประสงค์ต้องมีการติดตามแผนเพื่อเป็นการตรวจสอบว่าแผนได้นำไปสู่การปฏิบัติ และเพื่อใช้เป็นข้อมูลในการจัดทำแผนในปีต่อไป

วัตถุประสงค์ของการติดตามแผน

1. เพื่อให้สามารถชี้แจงแผนที่ได้รับการจัดสรรงบประมาณในแต่ละปีต่อคณะกรรมการลุ่มน้ำ ทสจ. ยุทธศาสตร์จังหวัด
2. เพื่อให้ทราบปัญหา อุปสรรคของแผน
3. เป็นข้อมูลในการดำเนินการในปีต่อไป

การติดตามแผนมีดังนี้

1. ติดตามแผนงาน/โครงการที่ได้รับการจัดสรรในแต่ละปี สรุปเป็นภาพรวมแต่ละยุทธศาสตร์ รายลุ่มน้ำ และรายจังหวัด โดยรายลุ่มน้ำเพื่อเสนอกิจกรรมการลุ่มน้ำทราบ และรายจังหวัดเพื่อเสนอกิจกรรมการดำเนินงานบริหารจัดการลุ่มน้ำสาขา/จังหวัด รายละเอียดตามตารางสรุปติดตามโครงการภายใต้กรอบแผนการบริหารจัดการและพัฒนาลุ่มน้ำแบบบูรณาการลุ่มน้ำ ที่ได้รับการจัดสรรงบประมาณประจำปี ในหน้า 33

2. การติดตามความก้าวหน้าของโครงการที่ได้รับการจัดสรรงบประมาณ แบ่งเป็น ครั้งที่ 1 ระหว่างเดือน ต.ค.-มี.ค. และครั้งที่ 2 ระหว่างเดือน เม.ย.-ก.ย. โดยสรุปเป็นภาพรวมแต่ละยุทธศาสตร์รายลุ่มน้ำ และรายจังหวัด เช่นเดียวกับข้อ 1 รายละเอียดดังตารางสรุปผลการติดตามความก้าวหน้าโครงการภายใต้กรอบแผนยุทธศาสตร์การบริหารจัดการและพัฒนาลุ่มน้ำแบบบูรณาการลุ่มน้ำ.....ในหน้า34-35

การดำเนินงานของฝ่ายเลขาลุ่มน้ำในการติดตามแผน ดำเนินการดังนี้

1. นำแบบฟอร์มในหน้า 33 ใส่รายละเอียดแผนงาน/โครงการที่หน่วยงานเสนอขอรับการจัดสรรงบประมาณในแต่ละยุทธศาสตร์ และประสานส่งให้หน่วยงานที่เกี่ยวข้อง ตรวจสอบว่ามีแผนงานโครงการใดบ้างได้รับการจัดสรรงบประมาณ

3. ฝ่ายเลขาลุ่มน้ำ รวบรวมสรุปงบประมาณที่ได้รับการจัดสรรงบประมาณของหน่วยงานที่เกี่ยวข้องตามที่ได้แจ้งมาในข้อ 1 สรุป แต่ละยุทธศาสตร์ กรอกในแบบฟอร์มการติดตามความก้าวหน้าโครงการเพื่อส่งให้หน่วยงานชี้แจงความก้าวหน้าของโครงการ 2 ไตรมาส ไตรมาสละ 6 เดือน

ตารางสรุปติดตามโครงการภายใต้กรอบแผนการบริหารจัดการและ
พัฒนาลุ่มน้ำแบบบูรณาการลุ่มน้ำ..... ที่ได้รับการจัดสรรงบประมาณปี 255.....

ยุทธศาสตร์ / มาตรการ	โครงการ / กิจกรรม	หน่วยงาน รับผิดชอบ	งบประมาณที่ เสนอขอในปี 255... (ล้านบาท)	ได้รับการจัดสรร งบประมาณปี 255.... *	
				ได้	ไม่ได้
				งบจริง (ล้านบาท)	
ยุทธศาสตร์ที่ 1 อนุรักษ์ ฟื้นฟูและสร้างความ อุดมสมบูรณ์ของพื้นที่ป่า ต้นน้ำ					
มาตรการที่ 1					
	1.โครงการ.....				
ยุทธศาสตร์ที่ 2 อนุรักษ์ ฟื้นฟู ทรัพยากรดินและ การใช้ประโยชน์ที่ดิน					
มาตรการที่ 1					
	1.โครงการ.....				

หมายเหตุ

* ให้กาเครื่องหมาย √ ในช่องว่าไม่ได้รับงบประมาณ ถ้าได้งบประมาณที่ได้รับจริงเท่าไร

สรุปผลการติดตามความก้าวหน้าโครงการภายใต้กรอบแผนยุทธศาสตร์การบริหารจัดการพัฒนาลุ่มน้ำแบบบูรณาการ
การลุ่มน้ำ.....

ปีงบประมาณ 255..... ครั้งที่ 1 ระหว่างเดือน ต.ค - มี.ค.

ลำดับที่	ชื่อโครงการ	หน่วยงาน รับผิดชอบ	งบประมาณ ทั้งหมด (ล้านบาท)	การเบิกจ่าย		การ ดำเนินงาน (ภาพรวม) ร้อยละ	ปัญหา-อุปสรรค
				ล้าน บาท	ร้อยละ		
ยุทธศาสตร์ที่ 1 อนุรักษ์ ป่าต้นน้ำ และสร้างความอุดมสมบูรณ์ของพื้นที่ป่าต้นน้ำ							
มาตรการที่ 1							
1	โครงการ.....						
ยุทธศาสตร์ที่ 2 อนุรักษ์ ป่าต้นน้ำ ทรัพยากรดินและการใช้ประโยชน์ที่ดิน							
มาตรการที่ 1							
1	โครงการ.....						

สรุปผลการติดตามความก้าวหน้าโครงการภายใต้กรอบแผนยุทธศาสตร์การบริหารจัดการพัฒนาลุ่มน้ำแบบบูรณาการ
การลุ่มน้ำ.....

ปีงบประมาณ 255..... ครั้งที่ 2 ระหว่างเดือน เม.ย - ก.ย

ลำดับที่	ชื่อโครงการ	หน่วยงาน รับผิดชอบ	งบประมาณ ทั้งหมด (ล้านบาท)	การเบิกจ่าย		การ ดำเนินงาน (ภาพรวม) ร้อยละ	ปัญหา-อุปสรรค
				ล้าน บาท	ร้อยละ		
ยุทธศาสตร์ที่ 1 อนุรักษ์ ป่าต้นน้ำ และสร้างความอุดมสมบูรณ์ของพื้นที่ป่าต้นน้ำ							
มาตรการที่ 1							
1	โครงการ.....						
ยุทธศาสตร์ที่ 2 อนุรักษ์ ป่าต้นน้ำ ทรัพยากรดินและการใช้ประโยชน์ที่ดิน							
มาตรการที่ 1							
1	โครงการ.....						

ภาคผนวก

1. ตัวอย่างตารางที่ 1 สรุปสถานการณ์ประเด็นปัญหา 7 กลุ่ม/ด้าน
2. ตัวอย่างตารางที่ 2 ร่างกรอบแผนการบริหารจัดการและพัฒนาผู้นำแบบบูรณาการ
3. ตัวอย่างตารางที่ 3 สรุปแผนงาน/โครงการภายใต้กรอบแผนฯ
4. แบบฟอร์มเสนอแผนปฏิบัติการบริหารจัดการและพัฒนาผู้นำแบบบูรณาการ(ประจำปีงบประมาณ.....)
5. ตัวอย่างตารางสรุปแผนฯรายหน่วยงาน ประจำปีงบประมาณ.....
6. ตัวอย่างตารางสรุปแผนฯรายจังหวัด ประจำปีงบประมาณ.....

ตารางที่ 1

สรุปประเด็นปัญหาสถานการณ์ทรัพยากรธรรมชาติและสิ่งแวดล้อมในลุ่มน้ำ.....

ตัวอย่าง

กลุ่มที่ 1 อนุรักษ์ ป่าฟื้นฟู และสร้างความอุดมสมบูรณ์ของพื้นที่ป่าต้นน้ำ

ประเด็น/ปัญหา	สถานการณ์	สาเหตุ	แนวทาง/มาตรการ	ผลที่คาดว่าจะได้รับ	หน่วยงาน
1. ความเสื่อมโทรมและลดลงของพื้นที่ป่าต้นน้ำ	1. ป่าอนุรักษ์ ป่าสงวน ทั้งหมดไร่	1.1. การบุกรุกทำการเกษตร	1.1 จัดทำแนวเขต	1.1.หยุดหรือลดการ	
		1.2. การลักลอบตัดไม้ทำลายป่า	1.2 การป้องกันรักษาป่า	บุกรุกทำการเกษตร	
		1.3.การให้สัมปทานป่าโดยขาดการควบคุม	1.3 ปลุกจิตสำนึกของประชาชน		
			ในชุมชน		
			1.4 ให้ความรู้เกี่ยวกับการ		
		ทำเกษตรระยะยาว			
		1.5 ทบทวนการให้สัมปทาน			
	2. มีพื้นที่ป่าเสื่อมโทรม.....ไร่	2.1 พื้นที่เดิมที่ถูกบุกรุกและทิ้งร้าง	2.1 การฟื้นฟูป่าต้นน้ำ	2.1 เพิ่มพื้นที่ป่าปีละ	
			- ปลูกป่า		
			- ปลูกหญ้าแฝก		
			- การก่อสร้างฝายต้นน้ำ		
	3.การเกิดไฟไหม้ป่าปีละ.....ครั้ง	3.1. ไฟป่าจากธรรมชาติ	3.1.จัดทำแนวกันไฟ		
	การสูญเสียพื้นที่ป่า	3.2.การบุกรุกเข้าทำประโยชน์ในพื้นที่	3.2 การสร้างการมีส่วนร่วม		
		ป่าไม้	ในการเฝ้าระวังและป้องกัน		
			3.3. การประชาสัมพันธ์ให้		
			ความรู้		

ตารางที่ 1

สรุปประเด็นปัญหาสถานการณ์ทรัพยากรธรรมชาติและสิ่งแวดล้อมในลุ่มน้ำ.....

ตัวอย่าง

กลุ่มที่ 1 อนุรักษ์ ป่าฟื้นฟู และสร้างความอุดมสมบูรณ์ของพื้นที่ป่าต้นน้ำ

ประเด็น/ปัญหา	สถานการณ์	สาเหตุ	แนวทาง/มาตรการ	ผลที่คาดว่าจะได้รับ	หน่วยงาน
2. การขาดความสมดุล ของทรัพยากรธรรมชาติ	1. สัตว์ป่าออกหากินในที่ทำกินของ ราษฎร	2.1. แหล่งอาหารในเขตอนุรักษ์ ไม่เพียงพอ	2.1. ฟื้นฟูแหล่งอาหารของสัตว์ป่า		
	2. ความหลากหลายทางชีวภาพ ถูกคุกคาม	2.2. การทำลายถิ่นที่อยู่อาศัย ของสัตว์ป่า	2.2. ส่งเสริมท้องถิ่นในการใช้ ประโยชน์อย่างยั่งยืน		
		2.3. การลักลอบเก็บของป่าและ ล่าสัตว์ป่า	2.3. การส่งเสริมอาชีพอื่น		

ตารางที่ 1

สรุปประเด็นปัญหาสถานการณ์ทรัพยากรธรรมชาติและสิ่งแวดล้อมในลุ่มน้ำ.....

ตัวอย่าง

กลุ่มที่ 2 อนุรักษ์ ป่าชุมชน ทรัพยากรดินและการใช้ประโยชน์ที่ดิน

ประเด็น/ปัญหา	สถานการณ์	สาเหตุ	แนวทาง/มาตรการ	ผลที่คาดว่าจะได้รับ	หน่วยงาน
1. การชะล้างพังทลายของ หน้าดิน	1. การชะล้างพังทลายของหน้าดิน ในพื้นที่เกษตรลาดชัน.....ไร่ และพื้นที่เกษตรทิ้งร้าง.....ไร่	1.1 มีการทำการเกษตรใน พื้นที่ลาดชัน 1.2 มีพื้นที่การเกษตรทิ้งร้าง	1.1. การอนุรักษ์ดินและน้ำ 1.2 การปรับปรุงการชะล้าง	1.1 มีระบบการอนุรักษ์ดิน และน้ำในพื้นที่เกษตร ลาดชันปีละ.....ไร่	
2. การใช้ประโยชน์ที่ดิน ไม่เหมาะสม	2.1. พื้นที่การเกษตรนอกเขตชลประทาน ประสบความแล้งบ่อย หรือปลูกพืช ได้ผลผลิตต่ำ	2.1. การใช้ที่ดินการเกษตรไม่ เหมาะสมกับสถานะของดิน	2.1. การวางแผนการใช้ประโยชน์ ที่ดินในระดับจังหวัดหรือ ลุ่มน้ำลดลง	2.1. การใช้ที่ดินที่ เหมาะสมและเพิ่ม ประสิทธิภาพ	
		2.2. มีพื้นที่ดินเปรี้ยวหรือดินเค็ม	2.2. การปรับปรุงดิน		

ตารางที่ 1

สรุปประเด็นปัญหาสถานการณ์ทรัพยากรธรรมชาติและสิ่งแวดล้อมในลุ่มน้ำ.....

ตัวอย่าง

กลุ่มที่ 3 จัดหา และปรับปรุงแหล่งน้ำเพื่อการอุปโภคบริโภค เกษตรกรรมและอุตสาหกรรม

ประเด็น/ปัญหา	สถานการณ์	สาเหตุ	แนวทาง/มาตรการ	ผลที่คาดว่าจะได้รับ	หน่วยงาน
1. การขาดแคลนน้ำ	1. มีหมู่บ้านที่ขาดแคลนน้ำ	1.1 ไม่มีระบบประปา จำนวน.....แห่ง	1.1. ตรวจสอบและจัดทำแผนระบบ		
	อุปโภคบริโภคจำนวน.....หมู่บ้าน	1.2 ตัวปรับปรุงหรือขยายเขต.....แห่ง	ประปามหมู่บ้าน		
		1.3 แหล่งน้ำไม่เพียงพอหรือไม่มี.....แห่ง	1.2. การก่อสร้างประปามหมู่บ้าน		
		1.4. คุณภาพน้ำต้องปรับปรุง.....แห่ง	1.3. ปรับปรุงแหล่งน้ำ		
2. ชุมชนเมืองยังมีระบบประปา ไม่ครอบคลุมในจังหวัด	2.1. กำลังผลิตและแหล่งน้ำไม่เพียงพอ	2.1. การวางแผนขยายกำลังผลิต			
			และแหล่งน้ำเฉพาะหรือวางแผน		
			ร่วมกับการใช้อื่น ๆ		
	2.2. พื้นที่บริการยังไม่ทั่วถึง	2.2. การขยายเขตบริการ			
3. มีพื้นที่พัฒนาเป็นพื้นที่ ชลประทาน.....ไร่ จากพื้นที่เพาะปลูก.....ไร่ และมีความต้องการปลูกพืชฤดูแล้ง	3.1. ยังไม่สามารถพัฒนาแหล่งน้ำ	3.1.การก่อสร้างโครงการ			
	ขนาดใหญ่และขนาดกลางได้	ขนาดใหญ่ - ขนาดกลาง			
	3.2. มีศักยภาพในพื้นที่เฉพาะแหล่งน้ำ	3.2.การปรับปรุงฟื้นฟูแหล่งน้ำ...แห่ง			
	ขนาดเล็ก	3.3. โครงการชลประทานขนาดเล็ก...แห่ง			
		3.4. การพัฒนาเขื่อนน้ำฝน			
		(แหล่งน้ำในไร่นา)			
4. การขาดแคลนน้ำเพื่อสนับสนุน กลุ่มอุตสาหกรรม/ท่องเที่ยว	4.1 ไม่มีแหล่งน้ำเฉพาะเพื่อการ	4.1 การพัฒนาแหล่งน้ำ			
	อุตสาหกรรมส่วนใหญ่ใช้น้ำร่วมกับ กิจกรรมอื่น ๆ	4.2 การวางแผนการจัดสรรน้ำ			

ตารางที่ 1

สรุปประเด็นปัญหาสถานการณ์ทรัพยากรธรรมชาติและสิ่งแวดล้อมในลุ่มน้ำ.....

ตัวอย่าง

กลุ่มที่ 3 จัดหา และปรับปรุงแหล่งน้ำเพื่อการอุปโภคบริโภค เกษตรกรรมและอุตสาหกรรม

ประเด็น/ปัญหา	สถานการณ์	สาเหตุ	แนวทาง/มาตรการ	ผลที่คาดว่าจะได้รับ	หน่วยงาน
2. อุทกภัย	1. มีหมู่บ้านเสี่ยงน้ำท่วมฉับพลัน	1.1. ชุมชนตั้งอยู่ในพื้นที่เสี่ยงภัย	1.1 ระบบเตือนภัยน้ำท่วมฉับพลัน		
	และดินถล่มจำนวน.....หมู่บ้าน		ดินถล่ม		
			1.2 การวางผังชุมชน		
2. พื้นที่เศรษฐกิจสำคัญและชุมชนเสี่ยงน้ำท่วม (ระบุพื้นที่)	2.1. จากธรรมชาติ	2.1. จากธรรมชาติ	2.1. ก่อสร้างระบบป้องกันน้ำท่วม		
	(ที่ลุ่มหรือตอนล่างของกลุ่มน้ำ)	(ที่ลุ่มหรือตอนล่างของกลุ่มน้ำ)	ชุมชน		
		2.2. การขยายตัวของชุมชน	2.2. การจัดทำผังนโยบายการใช้		
			ที่ดินเพื่อลดอุทกภัย และมาตรการ		
			ควบคุมการก่อสร้าง		
		2.3. การบุกรุกและกีดขวางทางน้ำ	2.3.1. การบังคับใช้กฎหมาย		
		2.3.2.การปักหลักเขตพาดินชัย			
3. พื้นที่ราบลุ่มเสี่ยงการเกิดน้ำล้นตลิ่ง (ระบุพื้นที่)	3.1. จากธรรมชาติ	3.1. จากธรรมชาติ	3.1.1. การปรับปรุงการระบายน้ำ		
	(ที่ลุ่มหรือตอนล่างของกลุ่มน้ำ)	(ที่ลุ่มหรือตอนล่างของกลุ่มน้ำ)	3.1.2. การใช้พื้นที่เกษตรลำนํ้าพอง		
	และมีความต้องการปลูกพืชฤดูแล้ง	3.2. การบุกรุกหรือสิ่งกีดขวางทางน้ำ			
4. ตลิ่งพัง (ระบุพื้นที่)	4.1. น้ำกัดเซาะตลิ่ง	4.1. น้ำกัดเซาะตลิ่ง	4.1. ก่อสร้างเขื่อนป้องกันตลิ่ง		
		4.2. การดูดทรายในแม่น้ำมาใช้	บริเวณชุมชน		
			4.2.การป้องกันตลิ่งโดยวิธีธรรมชาติ		

ตารางที่ 1

สรุปประเด็นปัญหาสถานการณ์ทรัพยากรธรรมชาติและสิ่งแวดล้อมในลุ่มน้ำ.....

ตัวอย่าง

กลุ่มที่ 4 การจัดการคุณภาพน้ำและมลพิษ

ประเด็น/ปัญหา	สถานการณ์	สาเหตุ	แนวทาง/มาตรการ	ผลที่คาดว่าจะได้รับ	หน่วยงาน
1. น้ำเสียจากโรงงาน	1.1 มีโรงงานอุตสาหกรรมที่มีโอกาส	1. ไม่ปฏิบัติตามกฎระเบียบที่มีอยู่	1.1. การติดตามละเมิดรางวัล		
อุตสาหกรรม	ระบายน้ำเสีย.....แห่ง		1.2. การใช้มาตรการกฎหมายอย่าง		
			เคร่งครัด		
		2. มีการอนุญาตตั้งโรงงานใน	2.1. การใช้มาตรการด้านความสามารถ		
		พื้นที่ไม่เหมาะสม	ในการรองรับมลพิษ		
		3. โรงงานเก่ามีระบบกำจัดไม่เหมาะสม	3.1. การสนับสนุนเทคโนโลยีสะอาด		
		หรือไม่เพียงพอ	สำหรับโรงงาน		
2. น้ำเสียจากการเกษตร	1. น้ำเสียจากการปลูกพืช	1.1. การระบายน้ำจากพืชที่ปลูกข้าว			
		1.2. สารเคมีจากปุ๋ยและยาฆ่าแมลง			
	2. น้ำเสียจากการเลี้ยงสัตว์	2.1. มีการระบายน้ำเสียจากฟาร์มสุกร			
	- ฟาร์มสุกร	ลงแหล่งน้ำลำธาร			
	3. น้ำเสียจากการเลี้ยงสัตว์น้ำ	3.1. มีการเลี้ยงปลากระชังจำนวนมาก			
3. น้ำเสียชุมชน	1.1. ปริมาณน้ำเสียจากชุมชน	1.1. การระบายน้ำเสียโดยตรงสู่แหล่งน้ำ	1.1.1. ก่อสร้างระบบบำบัดน้ำเสีย		
	จำนวน.....ตัน		1.1.2. การลดการระบายน้ำเสียจาก		
	คิดเป็นร้อยละ.....ของน้ำเสีย		แหล่งกำเนิด		
	ทั้งหมด	1.2. ยังไม่สามารถเดินระบบบำบัดน้ำเสีย			

ตารางที่ 1

สรุปประเด็นปัญหาสถานการณ์ทรัพยากรธรรมชาติและสิ่งแวดล้อมในลุ่มน้ำ.....

ตัวอย่าง

กลุ่มที่ 7 เพิ่มประสิทธิภาพการบริหารจัดการลุ่มน้ำ.....โดยเน้นกระบวนการมีส่วนร่วมทุกภาคส่วน

ประเด็น/ปัญหา	สถานการณ์	สาเหตุ	แนวทาง/มาตรการ	ผลที่คาดว่าจะได้รับ	หน่วยงาน
1. องค์กรและเครือข่าย	1.1.องค์กรเครือข่ายยังไม่มีเอกภาพ	1.1.องค์กรเครือข่ายจัดตั้งขึ้นจำนวนมาก	1.1.จัดตั้งองค์กรเครือข่ายด้านทรัพยากร		
ในการบริหารจัดการทรัพยากร	ในการทำงาน	ตามกิจกรรมและพื้นที่	ธรรมชาติและสิ่งแวดล้อม		
ธรรมชาติและสิ่งแวดล้อม	1.2. องค์กรเครือข่ายยังไม่ได้รับการ	1.2.ขาดกฎระเบียบรองรับการทำงาน			
	ยอมรับในบทบาทและอำนาจหน้าที่	1.3.เครือข่ายเป็นแค่การร่วมกันของ			
		กลุ่มบุคคลไม่ได้เป็นนิติบุคคล			
2. ขาดหลักฐานข้อมูลและ	2.1. ขาดฐานข้อมูลที่สมบูรณ์และ	2.1.1. มีข้อมูลหลายหน่วยงานที่ขัดแย้งกัน	2.1. จัดตั้งเครือข่ายการตรวจวัดข้อมูลที่		
องค์ความรู้ในการจัดการ	ทันสมัย	และไม่ตรงสภาพข้อเท็จจริง	เป็นปัจจุบัน		
			2.2. จัดทำระบบการตัดสินใจจากข้อมูล		
			ที่ได้และข้อมูลอื่นที่เกี่ยวข้อง		
			2.3. พัฒนาระบบฐานข้อมูลองค์กรและ		
			เครือข่าย		
			2.4. บูรณาการข้อมูลของเครือข่าย		
			แต่หน่วยงานเพื่อให้เกิดการขยาย		
			เครือข่ายสู่กลุ่มใหม่ ๆ		
	2.2. ขาดคู่มือแนวทางปฏิบัติและ	2.2.1. ยังไม่มีการรวบรวมและจัดทำไว้			
	องค์ความรู้	ไม่มีการถ่ายทอดหรือเผยแพร่			

ตารางที่ 1

สรุปประเด็นปัญหาสถานการณ์ทรัพยากรธรรมชาติและสิ่งแวดล้อมในลุ่มน้ำ.....

กลุ่มที่ 7 เพิ่มประสิทธิภาพการบริหารจัดการลุ่มน้ำ.....โดยเน้นกระบวนการมีส่วนร่วมทุกภาคส่วน

ประเด็น/ปัญหา	สถานการณ์	สาเหตุ	แนวทาง/มาตรการ	ผลที่คาดว่าจะได้รับ	หน่วยงาน
	4.3.ขาดต้นแบบในการส่งเสริม	4.3.ยังไม่มีศูนย์การเรียนรู้หรือต้นแบบใน	4.3.ส่งเสริมการจัดตั้งศูนย์การเรียนรู้		
	กระบวนการเรียนรู้	การส่งเสริมการเรียนรู้เพื่อจัดการ	หรือศูนย์ต้นแบบในการส่งเสริม		
		อย่างยั่งยืน	การเรียนรู้เพื่อจัดการทรัพยากร		
			ธรรมชาติและสิ่งแวดล้อมอย่างยั่งยืน		
	4.4.ขาดการทำกิจกรรมเพื่อกระตุ้น	4.4.ขาดการบูรณาการความร่วมมือระหว่าง	4.4.บูรณาการความร่วมมือในการทำ		
	จิตสำนึกและส่งเสริมความร่วมมือ	หน่วยงานเพื่อให้เกิดศักยภาพใน	กิจกรรมเพื่อสร้างจิตสำนึก		
	ร่วมกันอย่างต่อเนื่อง	การดำเนินกิจกรรม			

ตารางที่ 1

สรุปประเด็นปัญหาสถานการณ์ทรัพยากรธรรมชาติและสิ่งแวดล้อมในลุ่มน้ำ.....

ตัวอย่าง

กลุ่มที่ 7 เพิ่มประสิทธิภาพการบริหารจัดการลุ่มน้ำ.....โดยเน้นกระบวนการมีส่วนร่วมทุกภาคส่วน

ประเด็น/ปัญหา	สถานการณ์	สาเหตุ	แนวทาง/มาตรการ	ผลที่คาดว่าจะได้รับ	หน่วยงาน
	2.3.ข้อมูลที่มีอยู่ไม่สอดคล้องกับ	2.3.1. ไม่มีแผนการดำเนินงานด้าน			
	ปัญหาที่เกิดขึ้น	สารสนเทศที่ชัดเจน			
	2.4. ความแตกต่างในระบบที่ใช้ใน	2.4.1. ความถนัดและความพร้อมบุคลากรมี			
	การจัดเก็บข้อมูล	ไม่เท่ากัน			
	2.5. ความขัดข้องของการใช้ข้อมูล	2.5.1. ผลประโยชน์และศักดิ์ศรีของแต่ละ			
	ร่วมกันระหว่างหน่วยงาน	หน่วยงาน			
3 ประชาสัมพันธ์ รมรงค์	3.1. การประชาสัมพันธ์และ	3.1. หน่วยงานของรัฐยังไม่เปิด โอกาสให้มี			
และการมีส่วนร่วม	รมรงค์ด้านเดียว	การสื่อสารสองทาง			
	3.2. ผู้มีส่วนได้เสียยังไม่มีโอกาส	3.2. การดำเนินงานของภาครัฐส่วนใหญ่			
	มีส่วนร่วมทุกขั้นตอน	เป็นการนำสิ่งที่ทำไปแล้วไปให้รับทราบ			
		โดยผู้เกี่ยวข้องไม่ได้มีส่วนร่วมตั้งแต่ต้น			
4 สื่อสารสาธารณะ และ	4.1. ขาดการสื่อสาร และการสร้าง	4.1. ไม่มีสื่อหรือช่องทางการสื่อสารที่	4.1. บูรณาการข้อมูลของเครือข่าย		
ส่งเสริมกระบวนการเรียนรู้	ความเข้าใจร่วมกัน	เหมาะสมที่สร้างการรับรู้และความเข้าใจ	แต่ละหน่วยงาน และส่งเสริมการ		
		ร่วมกัน	สื่อสารสาธารณะ		
	4.2. ขาดคู่มือ แนวทางปฏิบัติ	4.2. ยังไม่มีการรวบรวมและจัดทำหรือ	4.2. รวบรวมองค์ความรู้ เผยแพร่		
	และองค์ความรู้	จัดทำไว้ไม่มีการถ่ายทอดหรือเผยแพร่	ประชาสัมพันธ์ให้ความรู้		
		ให้ตรงกับกลุ่มเป้าหมาย			

<p>สถานการณ์และประเด็นปัญหา</p>							
<p>วิสัยทัศน์</p>	<p>ลุ่มน้ำ.....ได้รับการฟื้นฟูและรักษาไว้อย่างยั่งยืน ภายใต้ความสมดุลที่เหมาะสมระหว่างระบบนิเวศ เศรษฐกิจ และสังคม</p>						
<p>วัตถุประสงค์</p>	<p>1. เพื่อพัฒนาหลักการบริหารจัดการ ดูแล รักษาทรัพยากรธรรมชาติและสิ่งแวดล้อมที่มีประสิทธิภาพและยั่งยืน</p>			<p>2. เพื่อให้ทรัพยากรธรรมชาติและสิ่งแวดล้อมได้รับการสงวน อนุรักษ์ ฟื้นฟู และมีการใช้ประโยชน์ได้อย่างเหมาะสมกับศักยภาพ เพื่อเป็นรากฐานในการดำรงชีวิตของคนในลุ่มน้ำ</p>			
<p>เป้าประสงค์ (GOALS)</p>	<p>1. พื้นที่ลุ่มน้ำ.....มีกลไกการพัฒนาลุ่มน้ำที่ทุกภาคส่วนมีส่วนร่วมในการจัดการทุกกระบวนการ</p>			<p>2. ประชาชนได้รับประโยชน์จากการรักษาความอุดมสมบูรณ์ของทรัพยากรธรรมชาติ ความหลากหลายทางชีวภาพและคุณภาพของสิ่งแวดล้อม ในระดับที่เหมาะสมต่อการดำรงชีวิต</p>			
<p>ยุทธศาสตร์</p>	<p>1.อนุรักษ์ ฟื้นฟู และสร้างความอุดมสมบูรณ์ของพื้นที่ป่าต้นน้ำ</p>		<p>3. อนุรักษ์ ฟื้นฟู จัดหา พัฒนา และปรับปรุงแหล่งน้ำเพื่อการอุปโภคบริโภคอุตสาหกรรมและเกษตรกรรม</p>		<p>5.การจัดการสิ่งแวดล้อมเมืองโดยให้ความสำคัญกับแหล่งธรรมชาติ ศิลปกรรม โบราณคดีและประวัติศาสตร์</p>		<p>7. เพิ่มประสิทธิภาพการบริหารจัดการลุ่มน้ำ.....โดยเน้นกระบวนการมีส่วนร่วมของทุกภาคส่วน</p>
	<p>2.อนุรักษ์ ฟื้นฟู ทรัพยากรดินและการใช้ประโยชน์ที่ดิน</p>		<p>4.การจัดการคุณภาพน้ำและมลพิษ</p>		<p>6.ฟื้นฟู บริหารทรัพยากรประมงและชายฝั่ง</p>		
<p>กลยุทธ์/มาตรการ</p>	<p>1.ปลูกจิตสำนึกและสร้างความตระหนักในการมีส่วนร่วมอนุรักษ์และฟื้นฟูทรัพยากรธรรมชาติและสิ่งแวดล้อมในลุ่มน้ำ</p> <p>2.พัฒนาหลักการบริหารจัดการแบบบูรณาการเชิงรุก เน้นการมีส่วนร่วมของทุกภาคส่วนโดยมีประชาชน และชุมชนท้องถิ่นเป็นศูนย์กลางรวมทั้งพัฒนาภาคีการติดตาม ประเมิน ผลการดำเนินงานอย่างเป็นระบบ มีตัวชี้วัดที่ชัดเจน</p> <p>3.จัดทำฐานข้อมูลลุ่มน้ำที่เป็นมาตรฐาน เพื่อใช้ประกอบการตัดสินใจของหน่วยงานและผู้นำในพื้นที่</p>	<p>1. สงวน อนุรักษ์ ฟื้นฟู สภาพ ป่าและสร้างความชุ่มชื้นให้ กับพื้นดิน</p> <p>2. สร้างเครือข่ายและกลไกการมีส่วนร่วมของชุมชนท้องถิ่นในการร่วมสงวน อนุรักษ์และฟื้นฟูเพื่อเพิ่มพื้นที่และความอุดมสมบูรณ์ ของป่าไม้</p> <p>3. อนุรักษ์ความหลากหลายทางชีวภาพ</p> <p>4.คุ้มครองและอนุรักษ์สัตว์ป่า ไก่ลุ่มน้ำพื้นที่</p>	<p>1. ส่งเสริมให้มีการวางแผน และ ใช้ประโยชน์ที่ดินให้เหมาะสม กับศักยภาพและคุณภาพ ของดิน</p> <p>2. คุ้มครองพื้นที่เกษตรกรรมขั้นดีในการให้ผลผลิตได้อย่างยั่งยืน</p> <p>3. กำหนดเขตการใช้ประโยชน์ที่ดินประเภทต่างๆ ของเมืองและชุมชนให้เป็นไปตามหลักการดำเนินเมือง</p>	<p>1. บริหารจัดการ ทรัพยากร ดินดินและน้ำบาดาล แบบบูรณาการเพื่อ ประโยชน์ใน การผลิต อุปโภคบริโภค และเกษตรกรรม</p> <p>2.ปรับปรุงระบบระบายน้ำเพื่อป้องกัน ปัญหาคูทกภัย</p> <p>3. วางระบบและติดตั้งระบบโทรมาตร เพื่อการพยากรณ์และเตือนภัยลุ่มน้ำ บาง ประก</p>	<p>1.อนุรักษ์และฟื้นฟูคุณภาพน้ำแม่น้ำท่าจีน และลุ่มน้ำสาขาที่อยู่ในมาตรฐานแหล่งน้ำผิวดินประเภทที่3(พอใช้)อย่างยั่งยืน</p> <p>2.ควบคุมให้มีการบำบัดน้ำเสียที่มีประสิทธิภาพเท่ากับ ดูแล คุณภาพน้ำทั้งที่เป็นไปตามมาตรฐาน</p> <p>3.ควบคุมการระบายน้ำทิ้งของโรงงาน อุตสาหกรรมให้เหมาะสม</p> <p>4.เพิ่มขีดความสามารถท้องถิ่น ในการจัดการด้านมลพิษ</p> <p>5. รณรงค์และประชาสัมพันธ์สร้างความตระหนักในปัญหามลพิษ</p> <p>6. เชื่อมโยงเครือข่ายในการติดตาม เฝ้าระวังและแจ้งเตือนข้อมูลมลพิษ</p>	<p>1.อนุรักษ์ คุ้มครอง และฟื้นฟูคุณภาพสิ่งแวดล้อมของแหล่งธรรมชาติ แหล่งศิลปกรรม แหล่งประวัติศาสตร์และโบราณคดี</p> <p>2.ส่งเสริมให้ชุมชนเมืองมีการจัดการสิ่งแวดล้อมชุมชนที่เหมาะสมและมีประสิทธิภาพโดยเน้นกระบวนการมีส่วนร่วม</p> <p>3.ปรับปรุงและพัฒนากฎหมาย ระเบียบที่เกี่ยวข้องกับการจัดการทรัพยากรธรรมชาติและสิ่งแวดล้อม รวมทั้งพัฒนาขีดความสามารถในการบังคับใช้กฎหมายของ อบท.</p> <p>4.เพิ่มศักยภาพของท้องถิ่นในด้านการวางแผน และบริหารจัดการสิ่งแวดล้อมธรรมชาติและศิลปกรรม</p> <p>5.จัดทำแผนการจัดการสิ่งแวดล้อมธรรมชาติและศิลปกรรม</p>	<p>1.สนับสนุนและส่งเสริมการทำประมงพื้นบ้านเชิงอนุรักษ์</p> <p>2.ฟื้นฟูทรัพยากรปลาและสัตว์น้ำ ที่มีแนวโน้มเสี่ยงต่อการสูญพันธุ์</p> <p>3.พัฒนาและส่งเสริมระบบการเพาะเลี้ยงสัตว์น้ำไม่ให้เกิดมลพิษต่อสิ่งแวดล้อม</p> <p>4.สนับสนุนและส่งเสริมการปลูกป่าชายเลน</p>
<p>ตัวชี้วัด/ค่าเป้าหมาย</p>							

ตารางที่ 3 สรุปแผนงาน/โครงการภายใต้กรอบแผนการบริหารจัดการและพัฒนาลุ่มน้ำแบบบูรณาการลุ่มน้ำ.....

ตัวอย่าง

ยุทธศาสตร์ 1 อนุรักษ์ ป่าฟื้นฟู และสร้างความอุดมสมบูรณ์ของพื้นที่ป่าต้นน้ำ

กลยุทธ์/มาตรการ	แผนงาน/โครงการ/กิจกรรม	เป้าหมาย		กรอบงบประมาณปี(ล้านบาท)				หน่วยงาน
		ผลผลิต	หน่วยนับ	25....	25....	25...	25...	
1. จัดทำแนวเขต	1.1 โครงการรังวัดจัดทำแนวเขตและแผนที่ป่าอนุรักษ์	เสริมสร้างความเข้าใจและการมีส่วนร่วมของชุมชนในการรังวัดแนวเขตพื้นที่อนุรักษ์	ครั้ง					
		จำนวนหมุดหลักฐานแผนที่..... กิโลเมตร	กิโลเมตร					
		จำนวนแนวเขตที่ทำการรังวัด กิโลเมตร	กิโลเมตร					
2. การป้องกันรักษาป่า								
3. ปลูกจิตสำนึกของประชาชนในชุมชน	3.1 โครงการหมู่บ้านรักษป่า (หมู่บ้านสีเขียว)	จำนวนเครือข่ายหมู่บ้านรักษป่า	จำนวนหมู่บ้าน					
4. ให้ความรู้เกี่ยวกับการทำเกษตรระยะยาว	4.1 โครงการเสริมสร้างความรู้เกี่ยวกับการทำเกษตรระยะยาว	เกษตรกรได้รับการถ่ายทอดความรู้การเกษตร	ราย					
5. ทบทวนการให้สัมปทาน								
6. การฟื้นฟูป่าต้นน้ำ	6.1 โครงการฟื้นฟูพื้นที่ต้นน้ำ	พื้นที่ป่าต้นน้ำ พื้นที่เสื่อมโทรมได้รับการฟื้นฟู ไร่	ไร่					
	- ปลูกป่า							
	- ปลูกหญ้าแฝก							
	- การก่อสร้างฝายต้นน้ำ							
7. จัดทำแนวกันไฟ	7.1 โครงการรังวัดจัดทำแนวเขต	จำนวนแนวเขตที่ทำการรังวัด กิโลเมตร	กิโลเมตร					
8. การสร้างการมีส่วนร่วมในการเฝ้าระวังและป้องกัน	8.1 โครงการเสริมสร้างการมีส่วนร่วมในการเฝ้าระวังและป้องกัน	เสริมสร้างการมีส่วนร่วมในการเฝ้าระวังและป้องกัน	ครั้ง					
9. การประชาสัมพันธ์ให้ความรู้	9.1 โครงการประชาสัมพันธ์ให้ความรู้	จำนวนหมู่บ้านที่ได้รับความรู้	จำนวนหมู่บ้าน					
10. ฟื้นฟูแหล่งอาหารของสัตว์ป่า	10.1 โครงการจัดทำแผนที่และฐานข้อมูลเขตห้ามล่าสัตว์ป่า	1. แผนที่มาตรฐานและแปลงที่ดินกรรมสิทธิ์ในระบบพิกัด UTM	แห่ง					
		2. ฐานข้อมูลที่ทันสมัยในระบบสารสนเทศภูมิศาสตร์	ระบบ					
11. ส่งเสริมท้องถิ่นในการใช้ประโยชน์อย่างยั่งยืน	11.1 โครงการเสริมสร้างให้มีความรู้กับท้องถิ่นในการใช้ประโยชน์จากทรัพยากรอย่างยั่งยืน	เสริมสร้างให้มีความรู้กับท้องถิ่นในการใช้ประโยชน์จากทรัพยากรอย่างยั่งยืน	ครั้ง					
12. การส่งเสริมอาชีพอื่น	12.1 โครงการส่งเสริมอาชีพอื่น ๆ							

