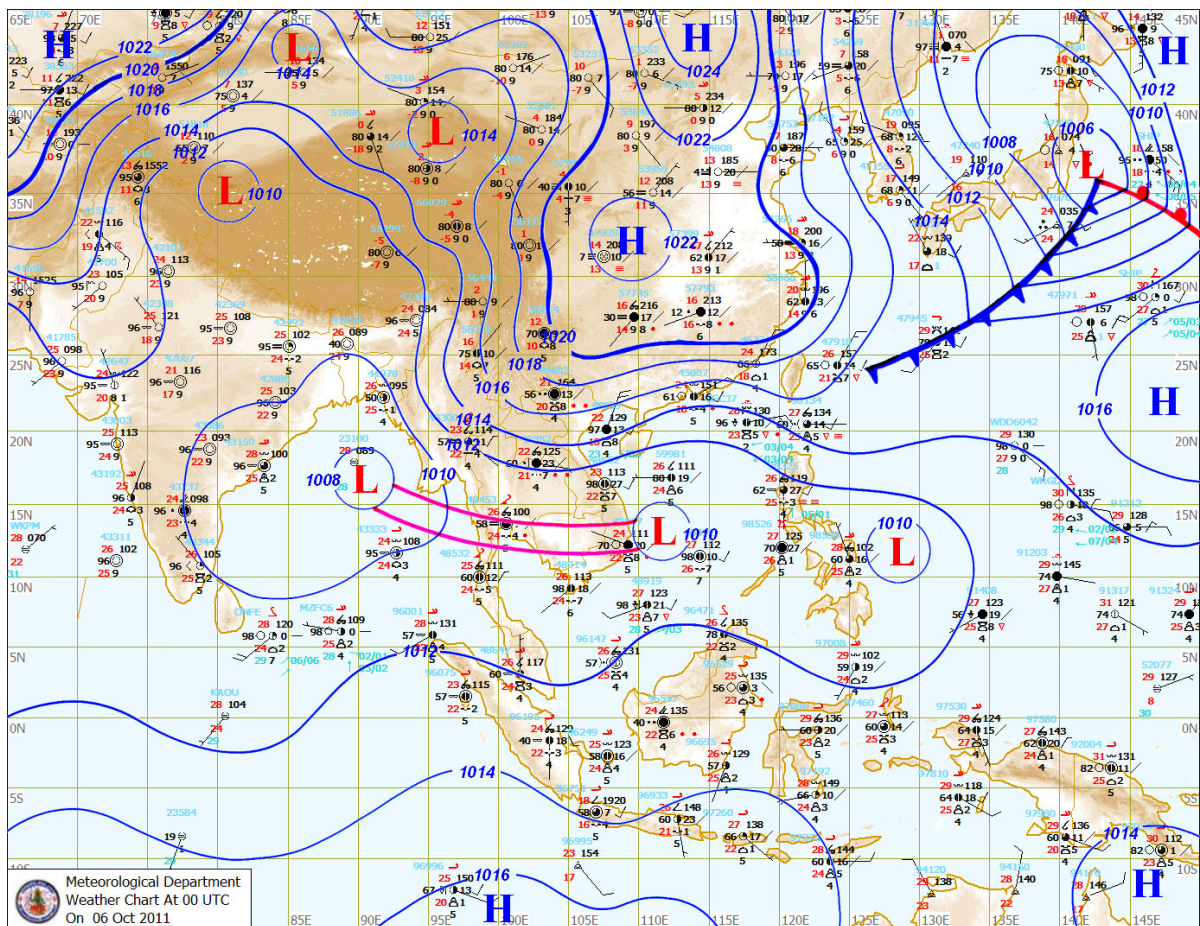


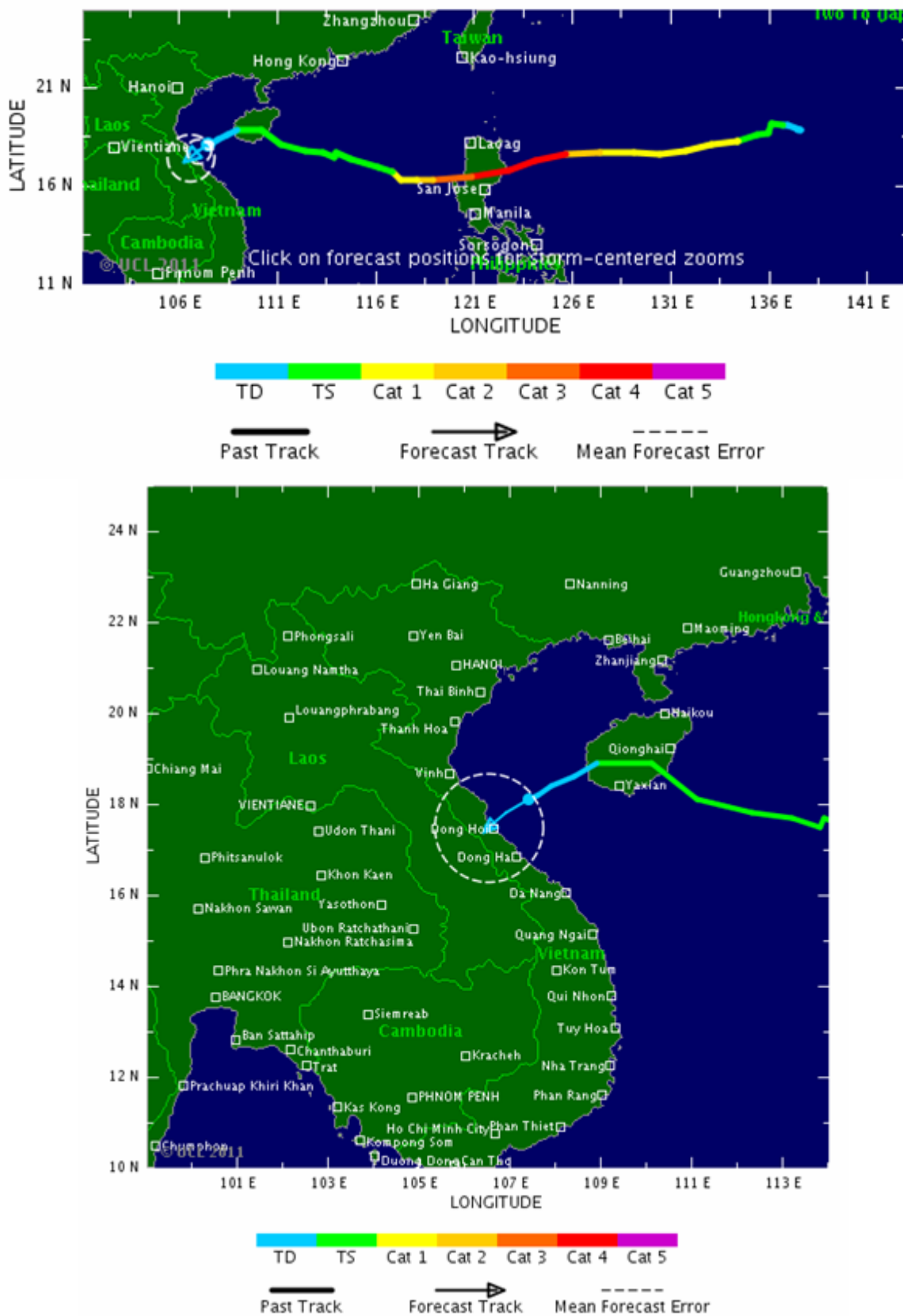
รายงานสถานการณ์น้ำลุ่มน้ำทะเลสาบสงขลา วันที่ 6 ตุลาคม 2554

1) สภาพภูมิอากาศ

ร่องมรสุมพาดผ่านภาคกลางและภาคตะวันออก เข้าสู่หย่อมความกดอากาศต่ำในทะเลจีนใต้ตอนกลาง ประกอบกับมรสุมตะวันตกเฉียงใต้กำลังค่อนข้างแรงพัดปกคลุมทะเลอันดามัน ประเทศไทย และอ่าวไทย ลักษณะเช่นนี้ทำให้ประเทศไทยมีฝนตกกระจายถึงเกือบทั่วไปและมีฝนตกหนักบางแห่งทางด้านภาคกลาง ภาคตะวันออกเฉียงเหนือตอนล่าง ภาคตะวันออก และภาคใต้ฝั่งตะวันตก ขอให้ประชาชนระวังอันตรายจากฝนที่ตกหนักในระยะ 1-2 วันนี้ ส่วนคลื่นลมบริเวณทะเลอันดามัน มีคลื่นสูง 2-3 เมตร ขอให้ชาวเรือระมัดระวังในการเดินเรือ และเรือเล็กควรงดออกจากฝั่งในระยะนี้ไว้ด้วย อนึ่ง หย่อมความกดอากาศต่ำที่อ่อนกำลังลงจากพายุดีเปรชัน นาลแก บริเวณเวียดนามตอนบน ยังคงทำให้บริเวณภาคตะวันออกเฉียงเหนือตอนบนมีฝนกระจาย โดยลักษณะแผนที่ภูมิอากาศแสดงดังรูปที่ 1 (กรมอุตุนิยมวิทยา)



รูปที่ 1 แผนที่สภาพภูมิอากาศวันที่ 6 ตุลาคม 2554 (กรมอุตุนิยมวิทยา)



รูปที่ 2 ผลการคาดการณ์เส้นทางพายุ“นาลแก”(หย่อมความกดอากาศต่ำ) ล่วงหน้า 24 ชั่วโมง
ที่มา:Tropical Storm Risk (TSR)

2) สถานการณ์ฝน

จากข้อมูลสถานการณ์ฝนในพื้นที่ลุ่มน้ำทะเลสาบสงขลาของวันที่ 6 ตุลาคม 2554 จากกรมทรัพยากรน้ำ กรมอุตุนิยมวิทยา และสถาบันสารสนเทศทรัพยากรน้ำและการเกษตร (องค์การมหาชน) พบว่าบริเวณอำเภอศรีนครินทร์ ศรีบรรพต กงหราและตะโหมด จังหวัดพัทลุง อำเภอสะเดา สิงหนคร รัตภูมิ และนาหม่อม จ.สงขลา มีปริมาณตกเล็กน้อย 0.5-7.0 มม. ดังแสดงรายละเอียดข้อมูลปริมาณฝนในตารางที่ 1

ตารางที่ 1 ข้อมูลสถานการณ์ฝนในพื้นที่ลุ่มน้ำทะเลสาบสงขลาของวันที่ 6 ตุลาคม 2554

จำนวน	สถานี	6 ต.ค. 2554
1	ต.ลำสินธุ์ อ.ศรีนครินทร์ จ.พัทลุง	3.2
2	ท่าแนะ อ.ศรีบรรพต จ.พัทลุง	2.0
3	ต.คลองเฉลิม อ.กงหรา จ.พัทลุง	2.4
4	บ้านแม่ขรี อ.ตะโหมด จ.พัทลุง	1.5
5	อ.สะเดา จ.สงขลา	0.5
6	ปากร่อ อ.สิงหนคร จ.สงขลา	0.5
7	ท่าชะมวง อ.รัตภูมิ จ.สงขลา	7.0
8	บ้านเขาพระ อ.รัตภูมิ จ.สงขลา	7.0
9	ต.ทุ่งขมิ้น อ.นาหม่อม จ.สงขลา	6.2

3) ข้อมูลปริมาณน้ำในลำน้ำ

ข้อมูลปริมาณน้ำในลำน้ำของคลองต่างๆ เช่น คลองท่าแนะ คลองบางแก้ว คลองนาท่อม คลองตะโหมด คลองป่าบอน และคลองอู่ตะเภา ระดับน้ำส่วนใหญ่อยู่ในเกณฑ์น้ำน้อย และน้ำปกติ แต่มีแนวโน้มเพิ่มสูงขึ้น ดังแสดงในรูปที่ 3 โดยอิทธิพลจากน้ำขึ้นน้ำลงในพื้นที่ทะเลน้อย และทะเลสาบสงขลาบริเวณลำป่า ปากร่อ และปากทะเลสาบสงขลา ไม่ส่งผลต่อการระบายน้ำในคลองต่างๆ (ข้อมูลจากกรมทรัพยากรน้ำ และกรมชลประทาน)



คลองอู่ตะเภาตอนล่าง อ.หาดใหญ่ จ.สงขลา



คลองนาท่าอม อ.ศรีนครินทร์ จ.พัทลุง



คลองตะโหมด อ.ตะโหมด จ.พัทลุง



ลำป่า อ.เมือง จ.พัทลุง

รูปที่ 3 ปริมาณน้ำในลำน้ำของคลองต่างๆ

4) ข้อมูลด้านคุณภาพน้ำ

ข้อมูลด้านคุณภาพน้ำของสถานีวัดน้ำลำป่า อ.เมือง จ.พัทลุง คุณภาพน้ำอยู่ในเกณฑ์ปกติ โดยมีค่าปริมาณออกซิเจนละลายน้ำ (DO) 3.24 mg/l ค่าความเป็นกรด-ด่าง (pH) 6.68 และค่าอุณหภูมิ 27.18 °C

ข้อมูลด้านคุณภาพน้ำของสถานีวัดน้ำปากกรอ อ.สิงหนคร จ.สงขลา คุณภาพน้ำอยู่ในเกณฑ์ปกติ โดยมีค่าปริมาณออกซิเจนละลายน้ำ (DO) 4.03 mg/l ค่าความเป็นกรด-ด่าง (pH) 6.57 และค่าอุณหภูมิ 27.73 °C