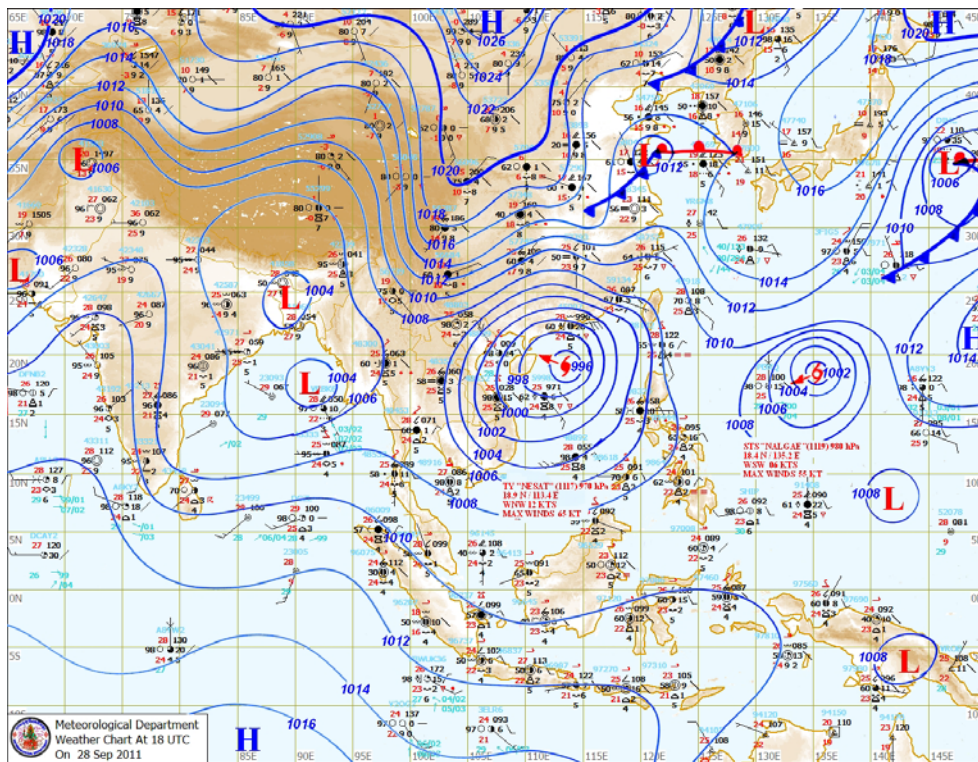


## รายงานสถานการณ์น้ำลุ่มน้ำทะเลสาบสงขลา

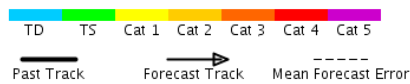
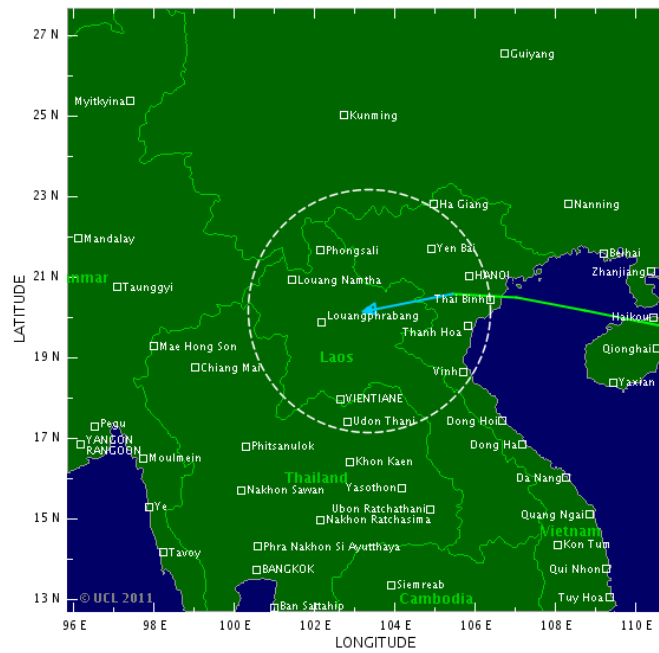
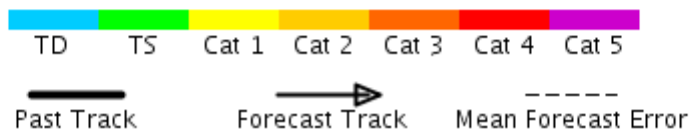
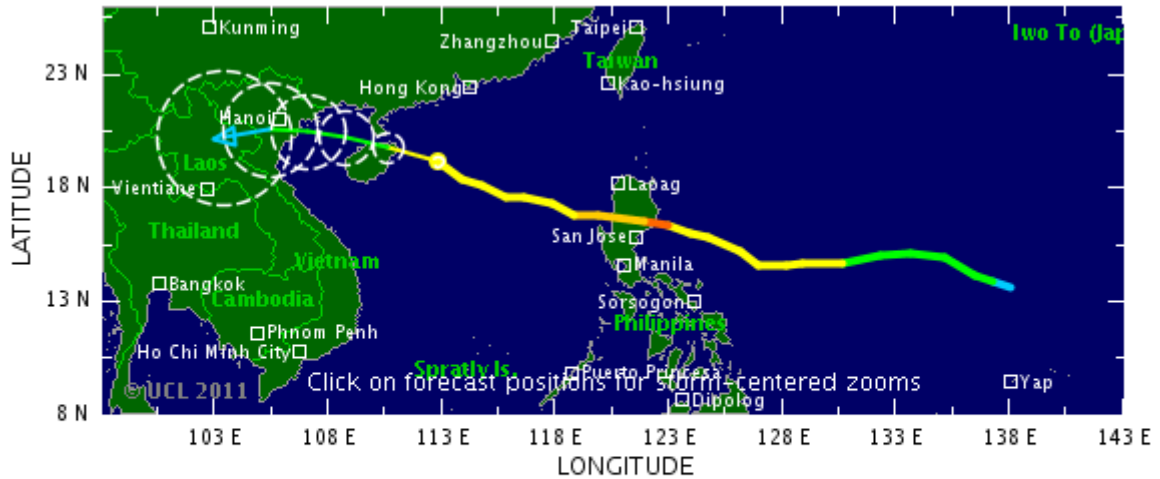
### 1) สภาพภูมิอากาศ

วันที่ 29 ก.ย. 54 พายุไต้ฝุ่น“เนสาด” (NESAT) บริเวณทะเลจีนใต้ตอนบน มีศูนย์กลางอยู่ที่ ละติจูด 19.1 องศาเหนือ ลองจิจูด 113.2 องศาตะวันออก มีความเร็วลมสูงสุดใกล้ศูนย์กลางประมาณ 120 กม./ชม. พายุนี้กำลังเคลื่อนตัวทางทิศตะวันตกค่อนทางเหนือ ด้วยความเร็วประมาณ 18 กม./ชม. คาดว่าพายุนี้จะเคลื่อนตัวเข้าสู่อ่าวตังเกี๋ยในวันที่ 30 ก.ย. 54

**ส่วนมรสุมตะวันตกเฉียงใต้ที่พัดปกคลุมทะเลอันดามัน ภาคใต้ และอ่าวไทยมีกำลังแรง ทำให้บริเวณ ภาคตะวันออก และภาคใต้ฝั่งตะวันตก โดยเฉพาะบริเวณจังหวัดนครนายก จันทบุรี ตราด ระนอง พังงา ภูเก็ต กระบี่ ตรัง และสตูล ยังคงมีฝนตกหนักในบางพื้นที่** จึงขอให้ประชาชนที่อาศัยในพื้นที่เสี่ยงภัยบริเวณดังกล่าว ระวังระดับน้ำอันตรายจากน้ำท่วมฉับพลันและ น้ำป่าไหลหลากที่อาจเกิดขึ้น สำหรับคลื่นลมในทะเล อันดามันและอ่าวไทยมีกำลังแรง โดยมีคลื่นสูง 2-4 เมตร ชาวเรือควรเพิ่มความระมัดระวังในการเดินเรือ และเรือเล็กควรงดออกจากฝั่ง โดยลักษณะ แผนที่ภูมิอากาศแสดงดังรูปที่ 1 และรูปที่ 2



รูปที่ 1 แผนที่สภาพภูมิอากาศวันที่ 29 กันยายน 2554 (กรมอุตุนิยมวิทยา)



ผลการคาดการณ์เส้นทางพายุไต้ฝุ่น“เนสาด” (NESAT) ล่วงหน้า 72 ชั่วโมง Tropical Storm Risk (TSR)

## 2) สถานการณ์ฝน

จากข้อมูลสถานการณ์ฝนในพื้นที่ลุ่มน้ำทะเลสาบสงขลาของวันที่ 29 กันยายน 2554 จากกรมทรัพยากรน้ำ กรมอุตุนิยมวิทยา และสถาบันสารสนเทศทรัพยากรน้ำและการเกษตร (องค์การมหาชน) พบว่าบริเวณอำเภอรัตภูมิ นาทวี สิงหนคร และนาหม่อม มีปริมาณตกเล็กน้อย 0-18.4 มม. ดังแสดงรายละเอียดข้อมูลปริมาณฝนในตารางที่ 1

ตารางที่ 1 ข้อมูลสถานการณ์ฝนในพื้นที่ลุ่มน้ำทะเลสาบสงขลาของวันที่ 29 กันยายน 2554

จำนวน	สถานี	28 ก.ย. 2554
1	ต.ลำสินธุ์ อ.ศรีนครินทร์ จ.พัทลุง	18.4
2	ต.ทุ่งขมิ้น อ.นาหม่อม จ.สงขลา	2.8
3	อ.สะเดา จ.สงขลา	-
4	ศูนย์อนุรักษ์ทรัพยากรประมงทะเล อ.สิงหนคร จ.สงขลา	8.0
5	ปากกรอ อ.สิงหนคร จ.สงขลา	7.5
6	ต.เขาพระ อ.รัตภูมิ จ.สงขลา	-

## 3) ข้อมูลปริมาณน้ำไหลลำน้ำ

ข้อมูลปริมาณน้ำไหลลำน้ำของคลองต่างๆ เช่น คลองท่าแนะ คลองบางแก้ว คลองนาท่อม คลองตะโหมด คลองป่าบอน และคลองอู่ตะเภา ระดับน้ำส่วนใหญ่อยู่ในเกณฑ์น้ำน้อย และน้ำปกติ แต่มีแนวโน้มเพิ่มสูงขึ้น ดังแสดงตัวอย่างในรูปที่ 3 โดยอิทธิพลจากน้ำขึ้นน้ำลงในพื้นที่ทะเลน้อย และทะเลสาบสงขลา บริเวณ ลำปำ ปากกรอ และปากทะเลสาบสงขลา ไม่ส่งผลต่อการระบายน้ำในคลองต่างๆ (ข้อมูลจากกรมทรัพยากรน้ำ และกรมชลประทาน)

สถานีคลองอู่ตะเภาตอนล่าง - อ.หาดใหญ่ จ.สงขลา  
(ลุ่มน้ำทะเลสาบสงขลา)



ระดับน้ำปัจจุบัน	-0.10	ม.รทก.
ระดับตลิ่งต่ำสุด	8.93	ม.รทก.
ระดับท้องน้ำ	-1.93	ม.รทก.

สถานีคลองตะโหมด - อ.ตะโหมด จ.พัทลุง  
(ลุ่มน้ำทะเลสาบสงขลา)



ระดับน้ำปัจจุบัน	22.00	ม.รทก.
ระดับตลิ่งต่ำสุด	27.94	ม.รทก.
ระดับท้องน้ำ	20.52	ม.รทก.

สถานีคลองนาท่อม - อ.เมือง จ.พัทลุง  
(ลุ่มน้ำทะเลสาบสงขลา)



ระดับน้ำปัจจุบัน	20.60	ม.รทก.
ระดับตลิ่งต่ำสุด	28.85	ม.รทก.
ระดับท้องน้ำ	18.77	ม.รทก.

สถานีลำป่า - อ.เมือง จ.พัทลุง  
(ลุ่มน้ำทะเลสาบสงขลา)



ระดับน้ำปัจจุบัน	-2.95	ม.รทก.
ระดับตลิ่งต่ำสุด	-	ม.รทก.
ระดับท้องน้ำ	-	ม.รทก.

#### 4) ข้อมูลด้านคุณภาพน้ำ

ข้อมูลด้านคุณภาพของสถานีวัดน้ำลำป่า อ.เมือง จ.พัทลุง มีค่าปริมาณออกซิเจนละลายน้ำ (DO) 2.87 mg/l (ต่ำกว่ามาตรฐาน) ค่าความเป็นกรด-ด่าง (pH) 6.73 และค่าอุณหภูมิ 26.89 °C

ข้อมูลด้านคุณภาพของสถานีวัดน้ำป่ากรอ อ.สิงหนคร จ.สงขลา มีค่าปริมาณออกซิเจนละลายน้ำ (DO) 4.90 mg/l ค่าความเป็นกรด-ด่าง (pH) 6.92 และค่าอุณหภูมิ 28.14 °C