

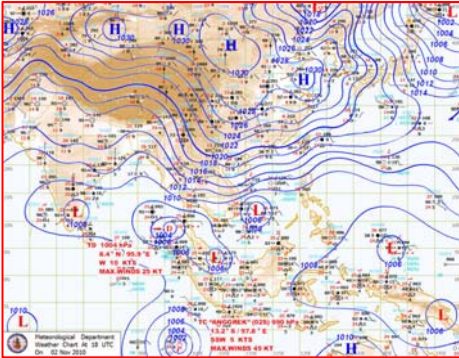


# รายงานการเฝ้าระวังติดตามสถานการณ์น้ำ 24 ชั่วโมง

โทรศัพท์ 0 2298 6631 โทรสาร 0 2298 6629 <http://www.dwr.go.th/>

สถานการณ์น้ำ เวลา 07.30 วันที่ 2 พฤศจิกายน 2553 - 07.30 วันที่ 3 พฤศจิกายน 2553

## 1. สภาพอากาศ

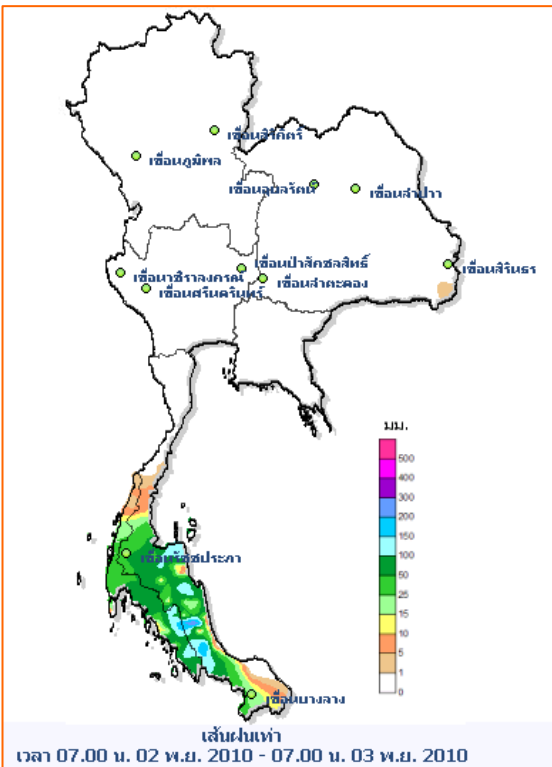


ประกาศเตือนภัย"พายุดีเปรสชันในอ่าวไทย " ฉบับที่ 12 ลงวันที่ 03 พฤศจิกายน 2553

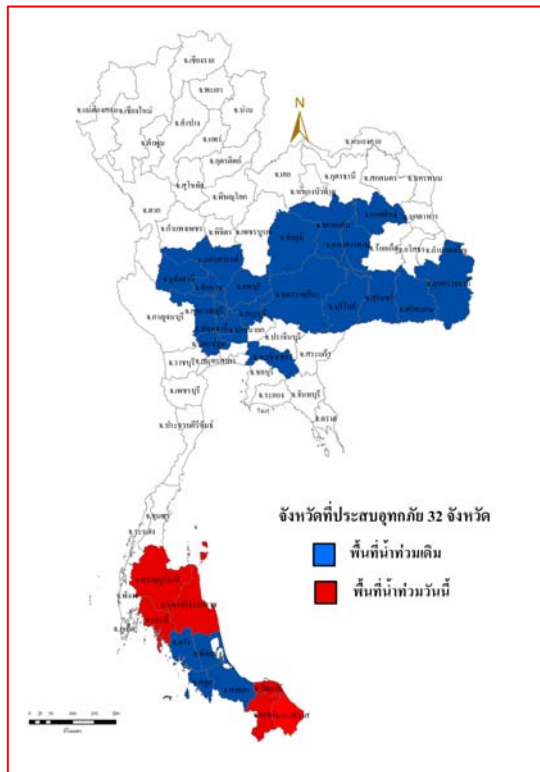
พายุดีเปรสชันในทะเลอันดามัน มีความเร็วสูงสุดใกล้ศูนย์กลางประมาณ 45 กม./ชม. พายุนี้กำลังเคลื่อนตัวทางทิศตะวันตกห่างออกไปจากประเทศไทยมากยิ่งขึ้น แต่ยังคงทำให้ภาคใต้ทั้งสองฝั่งตั้งแต่จังหวัดประจวบคีรีขันธ์ลงไปมีฝนตกชุกหนาแน่น และมีฝนตกหนักถึงหนักมากบางแห่ง

อนึ่ง บริเวณความกดอากาศสูงหรือมวลอากาศเย็นกำลังแรงจากประเทศจีนยังคงแผ่ลงมาปกคลุมประเทศไทย ทำให้บริเวณประเทศไทยตอนบนมีอากาศหนาวเย็นโดยทั่วไปกับมีลมแรง สำหรับภาคเหนือ และภาคตะวันออกเฉียงเหนือตอนบน อุณหภูมิต่ำสุด 14-15 องศาเซลเซียส ส่วนบริเวณยอดดอยและยอดภู อุณหภูมิต่ำสุด 8-14 องศาเซลเซียส

## 2. ปริมาณน้ำฝน ณ.วันที่ 3 พ.ย.53 (07.00 น.)



## 3. พื้นที่ประสบภัยน้ำท่วม (รวม 32 จังหวัด)



### ปริมาณฝนสูงสุดในแต่ละภาค

ภาคเหนือ ภาคกลาง ภาคตะวันออก และ ภาคตะวันออกเฉียงเหนือ (ไม่มีรายงานฝนตก)

ภาคใต้ จ.ชุมพร อบต. ละแม 219.5 มม.

จ.สุราษฎร์ธานี อบต.บ้านทุ่ง 394.0 มม.

จ.ระนอง อบต.กะเปอร์ 114.0 มม.

จ.นครศรีธรรมราช อบต.ท่าดี 102.0 มม.

จ.สงขลา อบต.เขาพระ 1.0 มม.

จ.ภูเก็ต เทศบาลตำบล กระรน 121.0 มม.

ภาคเหนือ จ.นครสวรรค์ จ.อุทัยธานี

ภาคกลาง จ.ชัยนาท จ.สิงห์บุรี จ.อ่างทอง จ.สุพรรณบุรี จ.พระนครศรีอยุธยา จ.ลพบุรี จ.สระบุรี จ.นนทบุรี จ.ปทุมธานี จ.นครปฐม

ภาคตะวันออกเฉียงเหนือ จ.ชัยภูมิ จ.มหาสารคาม จ.ขอนแก่น

จ.กาฬสินธุ์ จ.นครราชสีมา จ.บุรีรัมย์ จ.ศรีสะเกษ จ.สุรินทร์ จ.อุบลราชธานี

ภาคตะวันออก จ.ฉะเชิงเทรา

ภาคใต้ จ.สงขลา จ.พัทลุง จ.สตูล จ.ตรัง จ.กระบี่ จ.สุราษฎร์ธานี

จ.นครศรีธรรมราช จ.ยะลา จ.ปัตตานี จ.นราธิวาส

#### 4. การการณ์ด้านอุทกภัย

4.1 สถานการณ์น้ำในพื้นที่วิกฤติ จากระบบ CCTV ณ เวลา 07.00 น.

4.1.1 แม่น้ำมูลบริเวณ โรงเรียนเทศบาล 4 อ.เมือง จังหวัดนครราชสีมา ปัจจุบัน พบว่าระดับน้ำอยู่ที่ 177.64 ม.รทก. ลดลงจากเมื่อวาน 12 ซม. ระดับน้ำมีแนวโน้มลดลง



4.1.2 แม่น้ำชีบริเวณบ้านเหล่านกขุม อ.เมือง จังหวัดขอนแก่น ไม่สามารถอ่านค่าได้ เนื่องจากระดับน้ำท่วมไปถึงด้านบนสุดของไม้วัดระดับ แต่ทั้งนี้จากภาพจะเห็นได้ว่าระดับน้ำมีแนวโน้มเพิ่มขึ้น



#### 4.2 สถานการณ์น้ำลุ่มน้ำเจ้าพระยา สรุปได้ดังนี้

สถานการณ์น้ำในแม่น้ำเจ้าพระยา ลำสุด (2 พ.ย. 53) มีปริมาณน้ำไหลผ่าน ณ จุดสำคัญๆ ดังนี้ จังหวัดนครสวรรค์ 2,538 ลูกบาศก์เมตรต่อวินาที (ลดลงจากวานนี้ 52 ลูกบาศก์เมตรต่อวินาที) เขื่อนเจ้าพระยา 3,411 ลูกบาศก์เมตรต่อวินาที (ลดลงจากวานนี้ 124 ลูกบาศก์เมตรต่อวินาที) เขื่อนพระรามหก 456 ลูกบาศก์เมตรต่อวินาที (ลดลงจากวานนี้ 78 ลูกบาศก์เมตรต่อวินาที) และที่อำเภอบางไทร จังหวัดพระนครศรีอยุธยา มีปริมาณน้ำไหลผ่าน 3,316 ลูกบาศก์เมตรต่อวินาที (ลดลงจากวานนี้ 24 ลูกบาศก์เมตรต่อวินาที) แนวโน้มปริมาณน้ำเหนือบริเวณตอนบนของลุ่มน้ำเจ้าพระยา ปริมาณน้ำยังคงลดลงอย่างต่อเนื่อง

ผลการตรวจวัดระดับน้ำในแม่น้ำเจ้าพระยาสูงสุด วานนี้ (1 พ.ย.) มีดังนี้ สถานี C.4 สะพานพุทธฯ 1.83 ม.รทก. ต่ำกว่าตลิ่ง 0.67 ม. (ตลิ่ง 2.50 ม.รทก.) เวลา 14.00 น., สถานี C.12 กรมชลประทาน สามเสน วัดได้ 2.05 ม.รทก. ต่ำกว่าตลิ่ง 0.95 ม. (ตลิ่ง 3.00 ม.รทก.) เวลา 16.00 น. และสถานี C.22A ปากเกร็ด วัดได้ 2.42 ม.รทก. ต่ำกว่าตลิ่ง 0.02 ม. (ตลิ่ง 2.46 ม.รทก.) เวลา 16.30 น.

#### 4.3 สถานการณ์น้ำลุ่มน้ำทะเลสาบสงขลา สรุปได้ดังนี้

พื้นที่ลุ่มน้ำทะเลสาบสงขลา ได้รับอิทธิพลจากพายุดีเปรสชันในทะเลอ่าวไทยที่ก่อตัวเมื่อวันที่ 31 ต.ค. 53 และขึ้นฝั่งที่ อ.สะทิงพระ เมื่อ 23:00 น.ของวันที่ 1 พ.ย. 53 ทำให้เกิดฝนตกหนักในพื้นที่จังหวัดพัทลุง และ สงขลา ตั้งแต่วันที่ 31 ต.ค. เป็นต้นมา ส่งผลให้เกิดน้ำท่วมเป็นบริเวณกว้างในหลายพื้นที่ โดยปริมาณน้ำจำนวนมากได้ไหลลงสู่ ลำคลองธรรมชาติ และคลองระบายน้ำของหน่วยงานต่างๆ ทำให้มีน้ำเอ่อล้นตลิ่งเข้าท่วมพื้นที่ลุ่มต่ำ โดยเฉพาะอย่างยิ่งพื้นที่เทศบาลนครหาดใหญ่

ปริมาณฝนในลุ่มน้ำคลองอู่ตะเภา วันที่ 31-1 พ.ย. 53 รวม 396-463 มม. น้ำได้ไหลลงสู่คลองอู่ตะเภา ส่งผลทำให้เกิดน้ำในคลองสูงขึ้นอย่างรวดเร็ว ทำให้มีน้ำเอ่อล้นตลิ่งเข้าท่วมพื้นที่ลุ่มต่ำเป็นบริเวณกว้าง รวมทั้งเทศบาลนครหาดใหญ่ปริมาณน้ำไหลผ่านในลุ่มน้ำคลองอู่ตะเภาเมื่อเวลา 07.00 น. วันที่ 2 พ.ย. 53 สูงถึง 1,623.50 ลูกบาศก์เมตรต่อวินาที ได้ระบายลงสู่คลองอู่ตะเภา ในเกณฑ์ 930 ลูกบาศก์เมตรต่อวินาที และระบายลงสู่คลองระบายน้ำ ร.1 ในเกณฑ์ 663.50 ลูกบาศก์เมตรต่อวินาที (ข้อมูล:กรมชลประทาน วันที่ 2 พ.ย. 2553) โดยปริมาณน้ำดังกล่าว มีค่ามากกว่าปี 2531 (839 ลูกบาศก์เมตรต่อวินาที) และมากกว่าปี 2543 (970.85 ลูกบาศก์เมตรต่อวินาที)

### 4.3 สถานการณ์น้ำลุ่มน้ำชี-มูล สรุปได้ดังนี้

#### ลุ่มน้ำชี :

จากระบบโทรมาตร พบว่าระดับน้ำที่สถานีโกสุมพิสัย ระดับน้ำอยู่ที่ 150.67 ม. เพิ่มขึ้นจากเมื่อวาน 65 เซนติเมตร ยังคงมีน้ำท่วมขังพื้นที่ลุ่มในเขต อ.ฆ้องชัย จ.กาฬสินธุ์ และ อ.เมือง อ.กันทรวิชัย อ.โกสุมพิสัยจ.มหาสารคาม โดยในเขต อ.เมือง จะมีพื้นที่น้ำท่วมที่ ต.แก้ง ต.ท่าตูมและต.ลาดพัฒนา อ.กันทรวิชัยจะมีพื้นที่น้ำท่วมที่ต.ขามเรียง ต.ท่าขอนยางและต.มะค่า อ.โกสุมพิสัย จะมีพื้นที่น้ำท่วมที่ ต.หนองบัว ต.ยางท่าแจ้ง ต.โพนงาม ต.เลิงใต้ ต.แก้งแกง ต.หนองบอน และต.หัวขวาน เป็นต้น

สถานการณ์อุทกภัยในเขตพื้นที่ อ.มัญจาคีรี จ.ขอนแก่น มีแนวโน้มลดลง แต่ต้องเฝ้าระวังที่ อ.โกสุมพิสัย อ.ฆ้องชัย และอ.เมือง จ.มหาสารคาม อ.เมือง และอ.มหาชนะชัย จ.ยโสธร แนวโน้มของระดับน้ำเพิ่มขึ้นอย่างต่อเนื่อง

#### ลุ่มน้ำมูล :

จากระบบโทรมาตร พบว่าที่ อ.สตึก จ.บุรีรัมย์ ระดับน้ำเพิ่มขึ้นอย่างช้าๆ คงมีน้ำท่วมในพื้นที่ต.สะแก และต.ท่าม่วง ส่วนอ.ราษีไศล จ.ศรีสะเกษ ยังคงมีปริมาณน้ำเพิ่มขึ้นอย่างช้าๆ ปัจจุบันมีระดับน้ำอยู่ที่ 118.86 ม. เพิ่มจากเมื่อวาน 40 ซม. ทำให้ยังคงต้องเฝ้าระวังน้ำท่วมในพื้นที่ 6 ตำบล ในเขตอ.ราษีไศล และที่สถานีอุบลราชธานีพบว่า ขณะนี้มีน้ำท่วมตลิ่งเพียง 5 ซม. มีอัตราการไหลอยู่ที่ 2,304 ลบ.ม./วินาที ส่วนที่แก่งสะพือ ยังคงมีระดับน้ำต่ำกว่าตลิ่ง 71 ซม. และพบว่าระดับน้ำยังคงอยู่ในภาวะลดลงอย่างต่อเนื่อง

ด้านต้นน้ำมีแนวโน้มลดลงช้าๆอย่างต่อเนื่อง และจะส่งผลต่อจังหวัดด้านท้ายน้ำ จะมีระดับน้ำในลำน้ำเพิ่มขึ้น อาจจะทำให้ภาวะน้ำล้นตลิ่งได้ จึงขอให้จ.ศรีสะเกษและจ.อุบลราชธานี เฝ้าระวังระดับน้ำที่จะเพิ่มขึ้นอย่างต่อเนื่อง

### 5. สถานการณ์เตือนภัย Early Warning

- แจ้ง การ อพยพ จำนวน 2 สถานีที่บ้านสามแยกอินทรีทอง สุราษฎร์ธานี ฝน 15 นาที 11.0 (สะสม 12 ชม 460.0 มม.) และบ้านแม่ทบบน สุราษฎร์ธานี ฝน 15 นาที 3.0 (สะสม 12 ชม 276.0 มม.)

- แจ้ง การ เฝ้าระวัง จำนวน 3 สถานีที่บ้านกะรน ภูเก็ต ฝน 15 นาที 2.0 (สะสม 12 ชม 125.0 มม.) บ้านในทับ นครศรีธรรมราช ฝน 15 นาที 0.0 (สะสม 12 ชม 121.5 มม.) และบ้านคีรีวงศ์ นครศรีธรรมราช ฝน 15 นาที 0.0 (สะสม 12 ชม 87.5 มม.)

### 6. การแจ้งเหตุ (เหตุการณ์อุทกภัย)

**สทก 2** - สถานการณ์น้ำโดยทั่วไป ในพื้นที่ริมน้ำเจ้าพระยา น้ำท่วมสูงประมาณ 0.50-1.20 เมตร ตลอดริมฝั่งแม่น้ำเจ้าพระยา ตั้งแต่จังหวัด จ.นครสวรรค์ จ.อุทัยธานี จ.ชัยนาท จ.สิงห์บุรี จ.อ่างทอง จ.พระนครศรีอยุธยา จ.ลพบุรี จ.สระบุรี จ.นนทบุรี จ.ปทุมธานี แม่น้ำสะแกกรัง จังหวัดอุทัยธานี ระดับน้ำลดลง ประมาณ 0.10 ม. แม่น้ำป่าสักตั้งแต่ จ.ลพบุรี จ.สระบุรี ระดับน้ำลดลง ประมาณ 0.50 – 1.00ม.

**สทก 5** - จังหวัดนครราชสีมา พื้นที่ส่วนใหญ่เข้าสู่ภาวะปกติแล้ว มีเพียงบางพื้นที่ยังมีน้ำท่วมอยู่

จังหวัดบุรีรัมย์ พื้นที่ที่ต้องเฝ้าระวังคือ อ.สตึก มีน้ำท่วมสูง 2.95 ม.

จังหวัดสุรินทร์ น้ำก้อนใหญ่กำลังหลากมาถึง ทำให้มีพื้นที่ที่ต้องเฝ้าระวังคือ อ. ชุมพลบุรี อ. ท่าตูมและ อ. รัตนบุรี

จังหวัดศรีสะเกษ น้ำก้อนใหญ่จะหลากมาถึง อ. ราษีไศล จะทำให้น้ำล้นตลิ่ง

จังหวัดอุบลราชธานี ระดับน้ำยังไม่สูงนัก เนื่องจากได้มีการเตรียมการเร่งสูบน้ำลงพื้นที่แม่น้ำโขง

**สทท.6** - ปัจจุบันระดับน้ำได้ลดลงจนเป็นปกติแล้ว คงเหลือเพียงน้ำท่วมขังในบางพื้นที่ ซึ่งจังหวัดปราจีนฯ ได้ดำเนินการให้หน่วยต่างๆ เข้าไปดำเนินการด้านการฟื้นฟู

**สทท.7** - ระดับน้ำที่ อ.บางปลาหมอ อ.เมือง อ.สองพี่น้อง มีแนวโน้มลดลง

**ทสจ.พัทลุง** - อ.ปากพะยูน อ.ตะโหมด อ.ป่าบอน อ.ป่าพะยอม อ.ควนขนุน อ.กงหรา อ.บางแก้ว อ.ศรีนครินทร์

- สถานการณ์ปัจจุบันท้องฟ้าเปิด ไม่มีฝนตก ในทุกพื้นที่ยังคงมีน้ำท่วมขังในที่

**สทท.10** - น้ำเริ่มท่วมในเขตพื้นที่จ.สุราษฎร์ธานี รวม 6 อำเภอคือ อำเภอบ้านนาสาร เกียนซา กาญจนดิษฐ์ พุนพิน เมือง เกาะสมุย

## 7. รายงานการส่ง SMS ดังนี้

“วันที่ 2 พย. 53 - สวพ.ทน.แจ้งเตือนภัยน้ำหลากบ้านไสท่อน ต.ช่อง อ.นาโยง จ.ตรัง น้ำได้ไหลเข้าท่วมพื้นที่ลุ่มต่ำ เวลา 03.05น.”